

Esilist. tsfo 17/25.3.1983

Jyri Saukkonen

NOUSIAINEN MOISIO MYLLYMÄKI

- rautakautisen kalmiston koekaivaus 1982

## SISÄLLYS

	Sivu
1. Johdanto	3
2. Aikaisemmista tutkimuksista	4
3. Koekaivaus 1982	4
3.1. Kaivauskohdat pyörätien linjalla, kalmisto- mäen eteläreunalla	4
3.2. Koeajat ja -kuopat itse kalmistomäellä	5
4. Tiivistelmä	6
Dialuettelo	7
Negatiiviluettelo	8
Valokuvat	9
Karttaluettelo	12
Kartat	13

Nousiainen Moisio Myllymäki

- rautakautisen kalmiston koekaivaus 1982

Kylä: Nummi. Huom! Koska paikalle on vakiintunut yllä oleva kolmiosainen nimi, kylän nimeä ei ole käytetty otsikossa.

Maanomistajat: 1982: Nousiaisten kunta	Lasse Tapani
21270 Nousiainen	Santamala
- RN:o 1:57	21270 Nousiainen
	RN:o 1:19

Peruskartta: 1044 05 Mietoinen

Kalmistomäki peruskoordinaatistossa:

x = 6721 83-98

y = 559 87-93

z = n. 25

Alueelta saadut löydöt: KM 21868 kvartsi-iskos

Aikaisemmat löydöt ja löytövuosi:

KM 9142:1-13	(1930)
KM 9228:1-58	(1930)
KM 9297:1-10	(1930)
KM 9706:1	(1933)
KM 9892:1-553	(1934)
KM 10146:1-207	(1935)
KM 10671:1-39	(1937)
KM 12509:1-23	(1950)

Aikaisemmat tutkimukset:

1930 Helmer Salmo (Salonen), tarkastus ja koekaivaus

1930 Sakari Pälsi, kaivaus

1934, 1935 ja 1937 Helmer Salmo, kaivauksia

1958 Torsten Edgren, inventointi

1959 Helmer Salmo, tarkastus

Moision Myllymäen kalmistomäki (kuvat 1, 2 ja 4; diat 6892-6896 ja 6911, 6912) sijaitsee Nousiaisten kunnan Nummen kylässä, aivan Moision vanhainkodin itäpuolella, n.  $\frac{1}{2}$  km kylän keskustasta koilliseen ja n. kolme km Nousiaisten kirkolta lounaaseen. Mäki on n. 100 m pitkä pohjois-etelä -suunnassa ja n. 75 m leveä itä-länsi -suunnassa. Se kohoaa ympärillä olevia peltoja n. 15 m korkeammalle.

Myllymäellä tehtiin koekaivaus museoviraston toimesta 16.-20.8.1982, koska TVL aikoi rakentaa pyörätien aivan kalmistoalueen eteläreunalle. Tarkoitus oli selvittää, oliko tulevan pyörätien kohdalla jäljellä kalmistoa. Joukko koekuoppia ja -ojia tehtiin myös itse kalmistomäelle. Tästä piirrettiin lisäksi yleiskartta 1:500, johon on merkitty myös 1930-luvun kaivausalueet.

Rakennuttajana TVL vastasi kaivauksen kustannuksista. Työvoimana oli keskimäärin kahdeksan nuorta Turun työvoimapiirin alueelta. Piirtäjänä toimi fil. yo. Derek Fewster.

## 2. Aikaisemmista tutkimuksista

Vuosina 1930, 1934, 1935 ja 1937 kalmistoa tutkittiin Sakari Pälsin ja Helmer Salmon johdolla yhteensä n. 660 m<sup>2</sup> (ks. kaivauskertomusten karttoja ja tämän kertomuksen yleiskarttaa). Kuten Salmo kirjoittaa vuoden 1937 kaivauskertomuksessaan, kalmisto tuli tällöin kokonaan tutkituksi sekä polttokenttä- että ruumiskalmiston osalta. Kalmisto sijaitsi mäen eteläosassa ja 1930-luvun kaivausalueet olivat 12,5-20 m mpy.

Vuoden 1950 löydöt olivat entisen Moision rakennuksen paikalta, jossa nykyisin on vanhainkoti (ks. karttaa verifikaateissa KM 12509:n kohdalla).

Ennen vuoden 1930 tutkimuksia hiekkaa oli ehditty viedä kalmiston reunasta n. 10 m<sup>2</sup>:n alalta ja suuri määrä mäen lounaisosasta, nykyisen Moision vanhainkodin kohdalta ja tämän eteläpuolelta. Sittemmin hiekkakuoppaa on laajennettu koko vuosien 1930 ja 1934 kaivausalueille, joten vajaa puolet 1930-lukujen kaivausalueista on tuhottu. Mäellä olevat kuopanmuotoiset paalunjäljet (diat 6904-6906) ovat kuitenkin säilyneet koskemattomina.

## 3. Koekaivaus 1982

### 3.1. Kaivauskohdat pyörätien linjalla

Koekaivaus aloitettiin tulevan pyörätien linjalta (12 m mpy.), joka kulki lähes itä-länsi -suuntaisesti kalmistomäen eteläreunalla, siis aivan vuosien 1930 ja 1934 kaivausalueiden eteläpuolella, nykyisen maantien pohjoispuolella. Linjalle avattiin lapioidella seitsemän erillistä koeojaa (numerot 1-7 yleiskartalla) 65 metrin pituiselle osalle

pyörätien linjaa (kuvat 5-7, diat 6907, 6808). Mistään kohta ei tullut esiin mitään muinaisjäännökseen viittaavaa. Kaksi itäisintä ojaa (6 ja 7) olivat pellon reunassa hieman erillään kalmistomäestä, muut olivat sen sijaan heti mäen eteläpuolella.

Paitsi että pyörätien linjalta ei tullut muinaislöytöjä, se osoittautui myös moneen kertaan pengotuksi ja kaivelluksi. Kyläläiset kävivät kertomassa, että nykyinen maantie on tehty 1930-luvun jälkeen muuttaman metrin vanhasta tiestä etelään. Paikka, jossa kaivettiin, ts. pyörätien linja, noudattaa siis vanhan maantien linjaa kalmistomäen kohdalla. Tämän tien kivikovaa pintaa olikin jäljellä koeojan 4 kohdalla. Edelleen kyläläiset kertoivat uutta tietä tehtäessä kaivetun pois vanha tie uuden tien perustukseksi. Tässä työssä lienee syntynyt myös se n. 10 metrin pituinen oja, joka on pyörätien linjalla koeojan 3 kohdalla. Koeojan 1 kohdalla maan kerrottiin olevan täytemaata. Ainoastaan kahden itäisimmän koeojan (6 ja 7) paikalla, siis pellon reunassa, maa oli koskematonta.

Se, että pyörätien linjalla mäen kohdalla ei ole missään alkuperäistä maanpintaa, paljastui myös uudemman ajan löydöistä: kaikkialta, lukuunottamatta koeojia 6 ja 7, tuli esiin kaikenlaista romua, lasia, rautaa, tiilen paloja jne., jopa metrin syvyydestä. Samoin löytyi vanha, käyttämätön voimakkaapeli. Viereisen Moision vanhainkodin talonmies kertoi linjalle kaivetun myöhemmin toisenkin kaapelin. Koeojan 4 kohdalla on joukko kookkaita kiviä, jotka kyläläisten mukaan ovat jonkin torpan peruskiviä ja myöhemmin paikalle siirrettyjä.

### 3.2. Koeojat ja -kuopat itse kalmistomäellä

Yleiskartan piirtämisen yhteydessä kalmistomäelle tehtiin kaksi koeojaa ja 34 koekuoppaa (kuva 3, diat 6897-6903). Nämä on numeroitu yleiskartalle numeroin 8-43, jolloin ei ole tehty eroa ojien ja kuoppien välille. Kyseiset kaivauskohdat sijoittuvat mäelle seuraavasti:

- 8-11: heti pyörätien linjan pohjoispuolella, 1930-luvun kaivausalueiden kohdalla olevan hiekkakuopan itäreunalla.
- 12-23: Vuoden 1937 kaivausalueen eteläreunan ja tästä n. 15-25 metriä pohjoiseen olevan kallion välillä; osa näistä kuopista on siis vuoden 1937 kaivausalueella.
- 24-41: kalmistomäen huipulla ja tämän ympärillä.
- 42-43: kalmistomäen itärinteellä olevalla loivalla kohdalla.

Mäen laen länsipuolelle kaivetun koeojan 34 itäpäästä tuli esiin kaivauksen ainoa löytö, kvartsi-iskos KM 21868 . Kaikki muut kaivauskohdat olivat aivan löydöttömiä. Missään, mukaan lukien kvartsi-iskoksen löytöpaikka, ei ollut merkkejä myöskään kulttuurimaasta. Maaperä oli kaikkialla täysin koskematonta eikä vastaan tullut myöskään uudemman ajan materiaalia. Noin 30-50 cm:n syvyydessä alkoi tavallisesti hiekkakerros karikon alla ja n. metrin syvyydessä oli usein jo savensekaista silttiä. Koekuoppien 42 ja 43 kohdalla savi tuli vastaan jo 40 cm:n syvyydessä. Ruumishautojen varalta kaivettiin kaikkialla aina 70-100 cm:n syvyyteen; joissain paikoin näin syvälle ei päästy kookkaiden kivien vuoksi. Kvartsi-iskoksen löytökohta oli jo vanhainkodin pihanurmen rajoilla, joten kaivausalan laajuus ei käynyt päinsä tähän suuntaan. Paikalle tehtiin kolmen metrin pituinen oja. Maaperässä ei havaittu mitään erikoista. Koska myös lähimmät kaivauskohdat olivat löydöttömiä, kvartsi-iskos ei ole mielestäni osoitus kiinteästä muinaisjäännöksestä. Ainakaan sellaista ei ole löytökohdan itäpuolella. Ratkaisemattomaksi jää, mitä on ollut aiemmin vanhainkodin ja sen pihan kohdalla, josta on viety maata pois jo ajat sitten.

#### 4. Tiivistelmä

Kaivauksessa tuli siis selvitettyä pyörätien linjan löydöttömyys. Pyörätien rakentamiseenkaan ei nähdäkseni pilaa kalmistomaisemaa. Kalmistomäestä tuli laadittua myös yleiskartta kaikkine vanhoine kaivausalueineen.

Mitä tulee itse kalmistomäkeen, koekaivaus osoittaa, että mäen pitkän ja loivan etelärinteen ainoa muinaisjäännös on ennestään tunnettu säännöllinen kuopparyhmä; kuoppia on otaksuttu paalunjäljiksi. Koekuoppien ja -ojien löydöttömyys vahvistaa sen Salmon maininnan, että kalmisto tuli loppuun kaivetuksi vuonna 1937. Myöskään mäen laella ei ole muinaisjäännöksiä. Toinen muinaisjäännös on Salmon yleiskarttaan 1937 merkitty röykkiö mäen jyrkällä pohjoisrinteellä. Myös mäen itärinne on jyrkkä, vaikka siinä paikoin on loivempiakin kohtia. Tähän osaan mäkeä ehdittiin kaivaa vain kaksi koekuoppaa.

Helsingissä 24.2.1982

Jyri Saukkonen

JS/as

## DIALUETTELO

- 6892 Yleiskuva kalmistomäestä (kuvan keskellä) ympäristöineen. Kuva lounaasta. Foto: J.S.
- 6893 Yleiskuva kalmistomäestä. Kuva etelästä. Foto: J.S.
- 6894 Yleiskuva kalmistomäestä. Kuva kaakosta. Foto: J.S.
- 6895 Yleiskuva kalmistomäestä. Kuva idästä. Foto: J.S.
- 6896 Yleiskuva kalmistomäestä. Kuva pohjoisesta. Foto: J.S.
- 6897 Kalmistomäen etelärinnettä. Kuvan oikealla puolella 1930-luvun kaivausalueita. Kuva koillisesta. Foto: J.S.
- 6898 Kalmistomäen etelärinnettä 1930-luvun pohjoisosassa. Kuva idästä. Foto: J.S.
- 6899 1930-luvun kaivausalueet. Kuva pohjois-koillisesta. Foto: J.S.
- 6900 Kalmistomäen etelärinnettä. Kuva kaakosta. Foto: J.S.
- 6901 1930-luvun kaivausalueet etualan hiekkakuopan kohdalla ja sen takana. Kuva etelästä. Foto: J.S.
- 6902 1930-luvun kaivausalueiden pohjoisosaa. Kuva idästä. Foto: J.S.
- 6903 Koekuoppia kaivetaan kalmistomäen etelärinteelle. Kuva kaakosta. Foto: J.S.
- 6904 ✓ Paalunjälkikuoppia (merkitty kaivauspaaluilla) kalmistomäen etelärinteellä. Kuva lounaasta. Foto: J.S.
- 6905 ↘ Paalunjälkikuoppia (merkitty kaivauspaaluilla) kalmistomäen etelärinteellä. Kuva lounaasta. Foto: J.S.
- 6906 ✓ Paalunjälkikuoppia (merkitty kaivauspaaluilla) ja 1930-luvun kaivausalueet. Kuva pohjoisesta. Foto: J.S.
- 6907 Pyörätien linjaa tutkitaan kalmistomäen eteläreunalla. Kuva länsi-lounaasta. Foto: J.S.
- 6908 Pyörätien linja. Etualalla koeoja 1 peitettyinä kaivauksen jälkeen. Kuva lännestä. Foto: J.S.
- ✓ 6909 Koekuoppa 37. Kuva lännestä. Foto: J.S.
- ✓ 6910 Koekuoppaa kaivetaan kalmistomäen etelärinteen alaosassa. Kuva etelästä. Foto: J.S.
- 6911 Näkymä kalmistomäeltä kaakkoon. Foto: J.S.
- 6912 Näkymä kalmistomäeltä kaakkoon. Foto: J.S.
- 7011 ✓ Paalunjälkikuoppa. Kuva lounaasta. Foto: J.S.

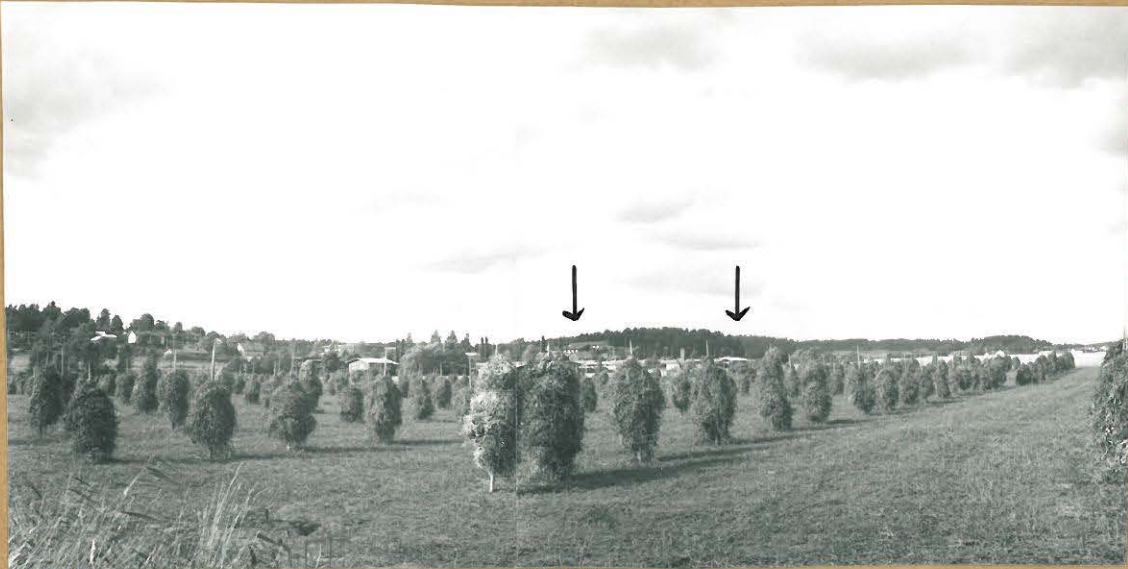
## NEGATIIVILUETTELO

- 57391 Yleiskuva kalmistomäestä ympäristöineen. Kuva lounaasta. Foto: J.S.
- 57392-393 (Kuva 1, panoraama). Kalmistomäki ympäristöineen. Kuva lounaasta. Foto: J.S.
- 57394-397 (Kuva 2, panoraama). Yleiskuva kalmistomäestä. Kuva pohjoisesta. Foto: J.S.
- 57398 (Kuva 5). Koeoja 1 kaivauksen jälkeen peitettynä. Kuva lännestä. Foto: J.S.
- 57399-404 (Kuva 3, panoraama, jossa ei 57400:aa). Kalmistomäen etelärinnettä. Panoraaman oikealla puoliskolla 1930-lukujen kaivausalueet. Kuva koillisesta. Foto: J.S.
- 57405 (Kuva 4). Yleiskuva kalmistomäestä. Kuva etelästä. Foto: J.S.
- 57406 Kalmistomäen etelärinnettä. Kuva koillisesta. Foto: J.S.
- 57407 (Kuva 6). Työkuva, koejaa 6 kaivetaan. Kuva lännestä. Foto: J.S.
- 57408 (Kuva 7). Työkuva, koejia kaivetaan tulevan pyörätien linjalla. Kuva lounaasta. Foto: J.S.
- 57409 Koekuoppa 40. Foto: J.S.
- 57410 Koekuoppa 37. Kuva lännestä. Foto: J.S.
- 57411 Työkuva, koekuoppia kaivetaan kalmistomäelle. Kuva kaakosta. Foto: J.S.



NOUSIAINEN MOISIO MYLLYMÄKI  
JYRI SAUKKONEN 1982

9



57393

57392

1. KALMISTOMÄKI (NUOLTEN VÄLILLÄ) YMPÄRISTÖINEEN.  
KUVA LONNAASTA.



57394

57395

57396

57397

2. KALMISTOMÄKI. KUVA POHJOISESTA.

VALOK. JYRI SAUKKONEN

NOUSIAINEN MOISIO MYLLYMÄKI  
JYRI SAUKKONEN 1982

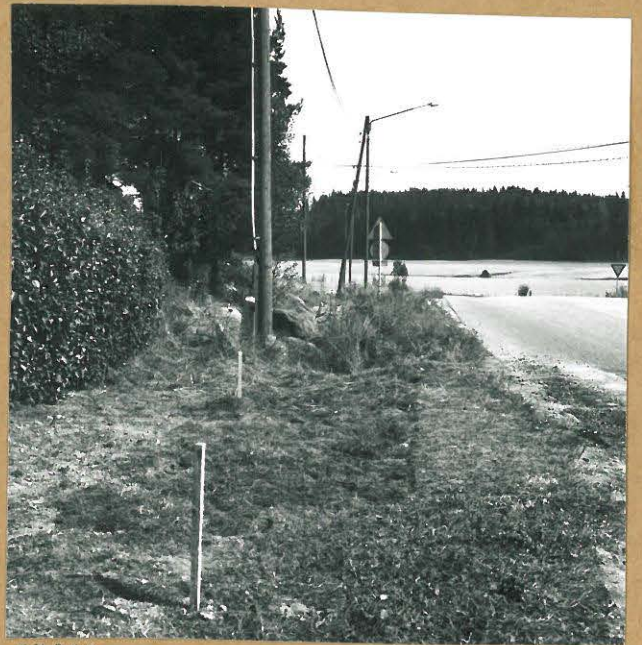


3. KALMISTOMÄEN ETELÄRINNETTÄ. PANORAAMAN OIKEALLA PUOLISKOLLA  
1930-LUVUN KAIVAUSALUEITA. KUVA KOILLISESTA.



57405

4. KALMISTOMÄKI,  
KUVA ETELÄSTÄ.



57398

5. KOEJOJA 1 KAIVAUKSEN  
JÄLKEEN PEITETTYNÄ.  
KUVA LÄNNESTÄ.



57407

6. KOEJOJAA 6 KAIVETAAN,  
KUVA LÄNNESTÄ.



57408

7. KOEJOJIA KAIVETAAN KAL-  
MISTOMÄEN ETELÄREUNAL-  
LA, TULEVAN PYÖRÄTIEN  
LIIVJALLA. KUVA LOUNAASTA.

## KARTTALUETTELO

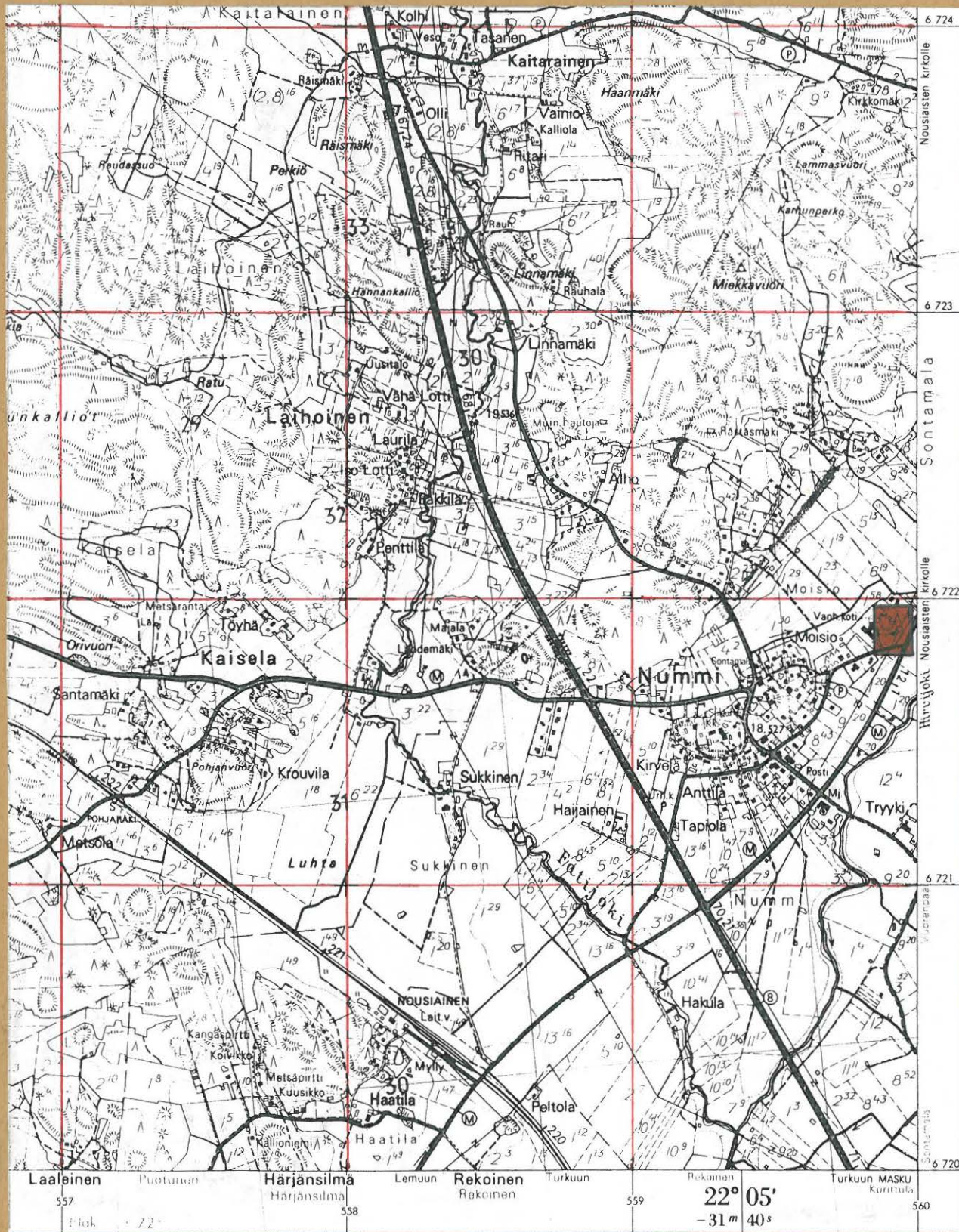
Kopio peruskartasta, johon merkitty  
yleiskartan 1:500 peittämä alue

Yleiskartta 1:500      AJ

Kalmistomäen läpileikkauskartta      1:500

NOUSIAINEN MOISIO MYLLYMÄKI  
JYRI SAUKKONEN 1982

YLEISKARTAN 1:500 PEITTÄMÄ ALUE



OTE PERUSKARTASTA 1044 05 MIETÖINEN 1:20000 (1968).

# NOUSIAINEN MOISIO MYLLYMÄKI

## JYRI SAUKKONEN 1982

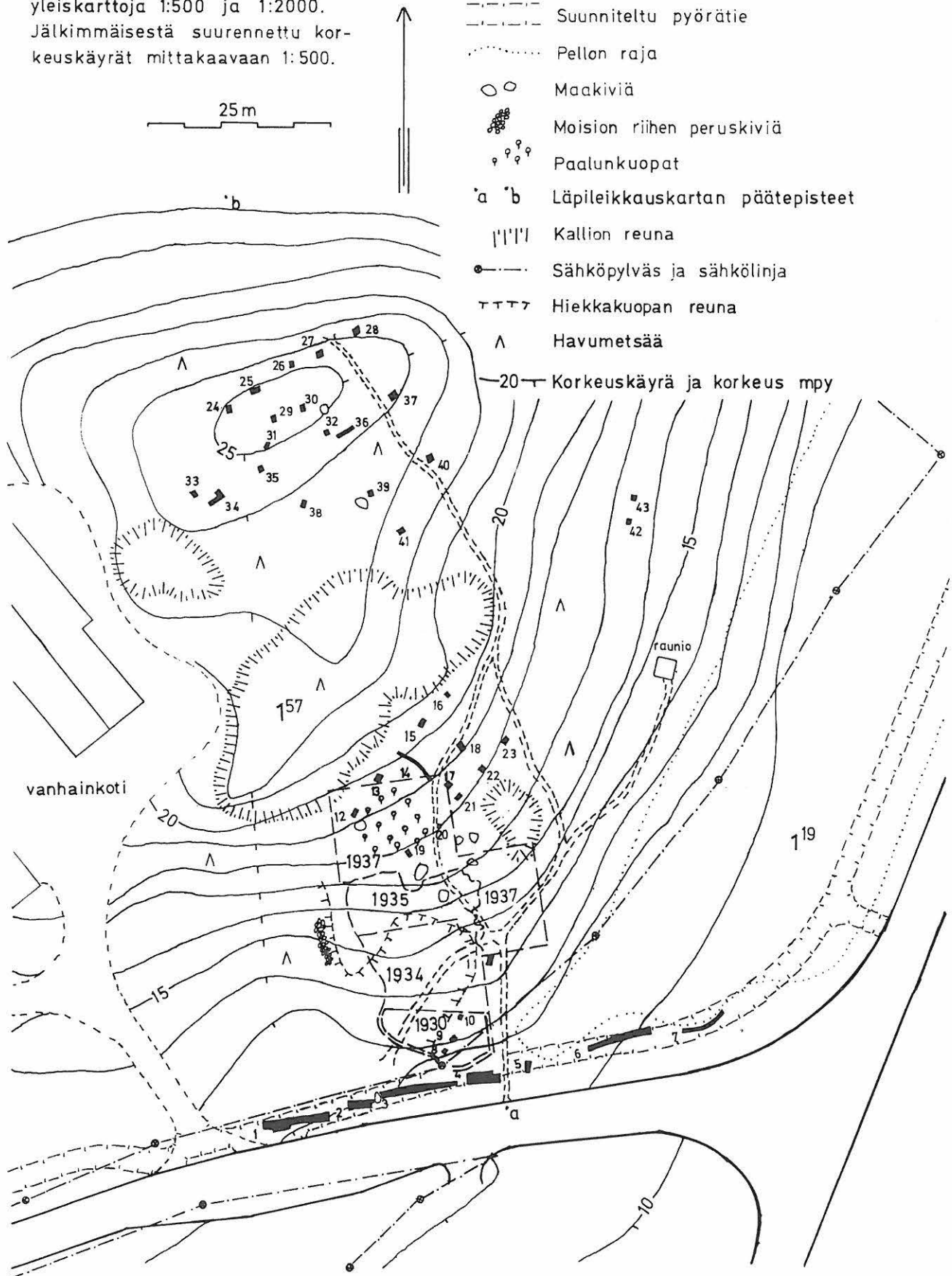
YLEISKARTTA MK 1:500

Piirt. Derek Fewster

Pohjana käytetty TVL:n toimittamia yleiskarttoja 1:500 ja 1:2000.

Jälkimmäisestä suurennettu korkeuskäyrät mittakaavaan 1:500.

- 1-43 Koekuopat ja -ojat
- 1930 Aikaisempien kaivauksien rajat ja kaivausvuosi (Pälsi 1930, Salmo 1934, 1935, 1937)
- - - Polku
- - - Suunniteltu pyörätie
- ⋯ Pellon raja
- Maakiviä
- ⊙ Moision riien peruskiviä
- ⋄ Paalunkuopat
- 'a' 'b' Läpileikkauskartan päätepisteet
- | | | | Kallion reuna
- — Sähköpylväs ja sähkölinja
- ⋈ Hiekkakuopan reuna
- △ Havumetsää
- 20 — Korkeuskäyrä ja korkeus mpy



Naurainen, Noora, Nyllymäki  
Laukkonen 1982  
Yleiskaarta 1:500

Kaivausalueet 1934, 1935, 1937 eivät luultavasti ole täysin  
oikein merkittyjä. Nn. suunnat on oystä tarkistaa ja  
kaivausalue 1937/2 on todennäköisesti ollut etelämpänä.

2.5.1986

F. L. L.-H.

# NOUSIAINEN MOISION MYLLYKYLÄ

JYRI SAUKKONEN 1982

LÄPILEIKKAUSKARTTA PINTAMK. 1:500  
KORKEUSMK.  $1:\frac{1000}{3}$

■ 1-41 Koekuopat

 Aikaisemmat kaivausalueet

Pirt. Derek Fewster TVL:n yleiskartan 1:2000 mukaan

