

Esitutka tsk 120/8.5.1985

NOUSIAINEN, TOPOINEN-ALAKYLÄ, KALMAMÄKI, polttokalmiston koekäiväus 1985

Alakylä, Rauvola RN:o 7²⁷

Topoinen, Kalmamäki RN:o 2¹⁶

PK 1044 08 NOUSIAINEN

x:6723 06-16

y:561 98-562 06

z:n. 18-26 m mpy.

Maanomistajat: Reijo Rauvola (RN:o 7²⁷), Alakylä 21270 Nousiainen, puh. 921-715 595; Matti Jaakkola (RN:o 2¹⁶), Killainen, 21270 Nousiainen, puh. 921- 715 576.

Tutkijat: Aino Nissinaho, Hannu Poutiainen.

Muut työntekijät: 2 kokoaikaista ja 2 osa-aikaista työntekijää

Rahoittaja: Nousiaisten kunta, valtion työllistämistuki.

Kenttätyöaika: 20.5.-21.6.1985

LIITTEET:

1. Löytöluettelo TYA 320
2. Valokuvat 2,4-11
3. Mustavalkonegatiiviluettelo A.12-16
4. Diapositiiviluettelo S.17-19
5. Koekuoppaluettelo A.20-23
6. Ote peruskartasta 1:10 000 A.24-25
7. Yleiskartta 1:1000 A.26-27
8. Kaavio koekuopista 1:500 S.28-31

TOPOGRAFIA: Kalmamäki sijaitsee Nousiaisten kirkosta 300 m etelään, Hintermäen kalmistosta n. 400 m lounaaseen, Granströmin mäen saviastianpalan löytöpaikasta n. 200 m itäkaakkoon ja Pilpolan kuppikalliosta 150 m pohjoiseen. Kalmamäki on NNE-SSW -suuntainen moreenimuodostuma, lähinnä kalliodyndrumliini. Sen länsi-, pohjois- ja itäsivut ovat jyrkät, etelään lasku on loivempi, jossa lohkareita (loiva drumliinin distaali). Luoteiskulmassa on kalliopaljastumia. Muodostuman keskiosa, tasainen mäen laki on noin 50mx 50 m laajuinen (kuvat 9731, 9687-8, 9711-12, 9715, 9751-3, 9792-3, 9763-4, 9694, 9729, 9772).

MAAPERÄ: Korkeuskäyrien noin 20-26 m mpy tasolla humuksen alla yleensä moreeni. Alempana, noin 18-21 m mpy humuksen alla savi tai hiesu, joskus saven päällä vain turve.

KASVILLISUUS: Täysikasvuinen mäntymetsä. Aluskasvillisuus: Mäenlaella tiheää vadelmapensaikkaa, mäen rinteillä, johon valo pääsee, tyypillistä mustikkametsän kasvustoa. Eteläisellä, loivalla, kivikkoisella rinteellä niittykasveja mm. ahdekaura, sikoangervo jne. ks. dia TYA 137:50.

MENETELMÄ: Alueelle tehtiin systemaattinen NS-suuntainen koordinaatisto, jonka mukaan alue paalutettiin 10 m välein. Työn helpottamiseksi kaadettiin osa tiheästä tuomipensaikosta maanomistajan luvalla. Koekuoppien kaivaminen aloitettiin mäen reunoilta ja edettiin mäen keskustaa kohti. Koekuopat kaivettiin pääsääntöisesti 50cm x 50 cm suuruisiksi. Pintaturve poistettiin lapiolla ja kaivamista jatkettiin puhtaaseen maahan tai peruskallioon asti. Reijo Rauvolan 1950-luvulla mäen keskustaan kaivama kuoppa (X) puhdistettiin. Mikäli maan väristä saattoi epäillä muinaisjäänökseen osumista, jatkettiin kaivamista lastalla. Kymmenen metrin etäisyydellä sellaisesta koekuopasta, josta jo oli havainto kiinteästä muinaisjäänöksestä, poistettiin pintaturve lapiolla ja kaivaminen tapahtui lastalla. Kun koekuopasta saatiin löytö, kaivaminen lopetettiin, paitsi niiden koekuoppien osalta, joista haluttiin selvittää kulttuurikerroksen paksuus (tutkimuksen tarkoitus oli muinaisjäänökseen toteamisen ja laajuden selvittämisen lisäksi selvittää muinaisjäänökseen luonnetta eli tässä vaihtelua kulttuurikerroksessa mm. paksuuden osalta). Koekuoppien syvyys ja kerrosten paksuus mitattiin. Seinämistä otettiin lastoilla 1-2 määrytettä fosfaattipitoisuuden määrittämiseksi. Kaikkien kuoppien maa-aines seulottiin(liite 5).

TULOKSET: TYA 320:1-40 esineitä, esineen katkelmia, saviastianpaloja, palanutta ja palamatonta luuta (ks.löytöluettelotelo).

Väri- tai muut poikkeamat koekuopassa:

koekuoppa n:o 2:humuksen ja puhtaan moreenin jälkeen 35 cm syv. 50 cm paksuudelta humuksensekaista hiesua tai moreenia, humuksessa hiiltä.Koekuoppa n:o 4 :tumma humus ja hiiltä. Koekuoppa n:o9: tumma humus. Koekuoppa n:o 10:hiiltä. Koekuoppa n:o 11:tumma humus, hiiltä, runsaasti kiviä.Koekuoppa n:o 13:musta humus.Koekuoppa n:o 16:tumma humus.Koekuoppa n:o 17:tumma humus.Koekuoppa n:o 18:hiukan hiiltä.Koekuoppa n:o 22:musta humus.Koekuoppa n:o 32:tumma humus. Koekuoppa n:o33: Hyvin tumma humus.Koekuoppa n:o

36: tumma humus, hiukan hiiltä, runsaasti kiviä. Koekuoppa n:o 39: hiukan hiiltä. Koekuoppa n:o 41: hiukan hiiltä. Koekuoppa n:o 48: hiiltä. Koekuoppa n:o 49: hiukan hiiltä. Koekuoppa X: Tumma humus, runsaasti kiviä.

TULKINTA: Myöhäisrautakautinen polttokalmisto ja mahdollisesti ruumishautauksia. Kalmisto kattaa mäen lakiosan kokonaan ja osan rinteitä.

MUUTA: Kalmamäen kiinnitys: Paalusta n:o 12 etäisyyttä 145 m ja suunta ^{325^g} Granströmin (2¹³) saunarakennuksen itänurkkaan. Paalusta n:o 1 etäisyyttä 111 m, suunta 29,5^g Kalmamäen pohjoispuolella olevan asuinrakennuksen (7¹¹) etelänurkkaan. Paalusta n:o 46 etäisyyttä 101 m, suunta 395,5^g Pilpolan kuppikallion korkeimpaan kohtaan. Paalusta n:o 4 etäisyyttä 116 m, suunta 30,5^g Kalmamäen pohjoispuolella olevan rakennuksen (7¹¹) etelänurkkaan. Paalusta n:o 41 etäisyyttä 185 m, suunta 330,5^g Granströmin (2¹²) saunarakennuksen etelänurkkaan. Paalusta n:o 41 Kalmamäen eteläpuoliskolla olevaan maakiveen (ks. kuva TYA 9793) korkeimpaan kohtaan etäisyyttä 5,5 m, suunta 2^g. Suunnat ovat suuntokehälukemia. Neulapohjoinen on 0^g.

Turussa 25. maaliskuuta 1986



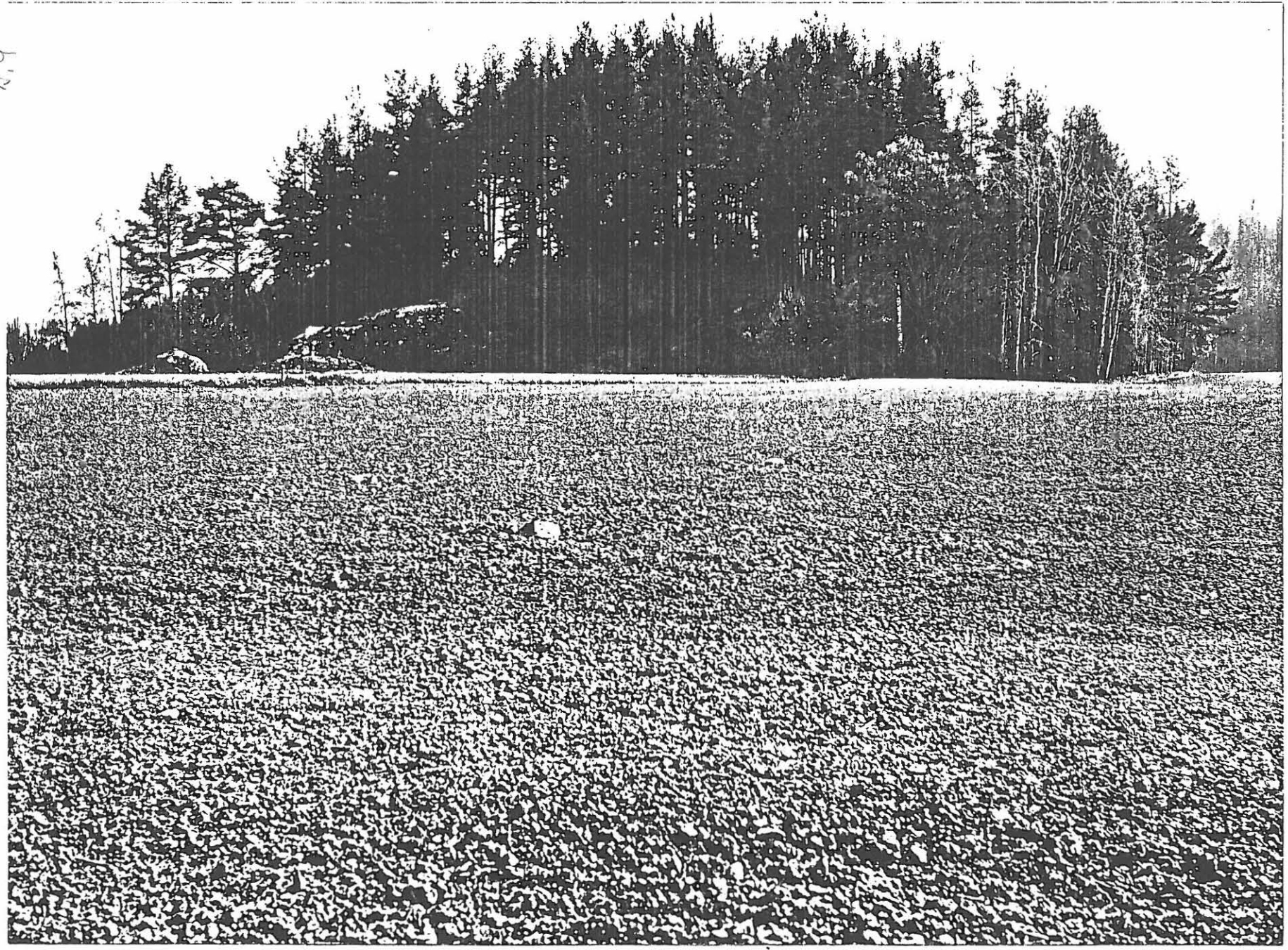
Aino Nissinaho



Hannu Poutiainen

TOPINEN-
AUKU LÄ
KALMAMÄKI

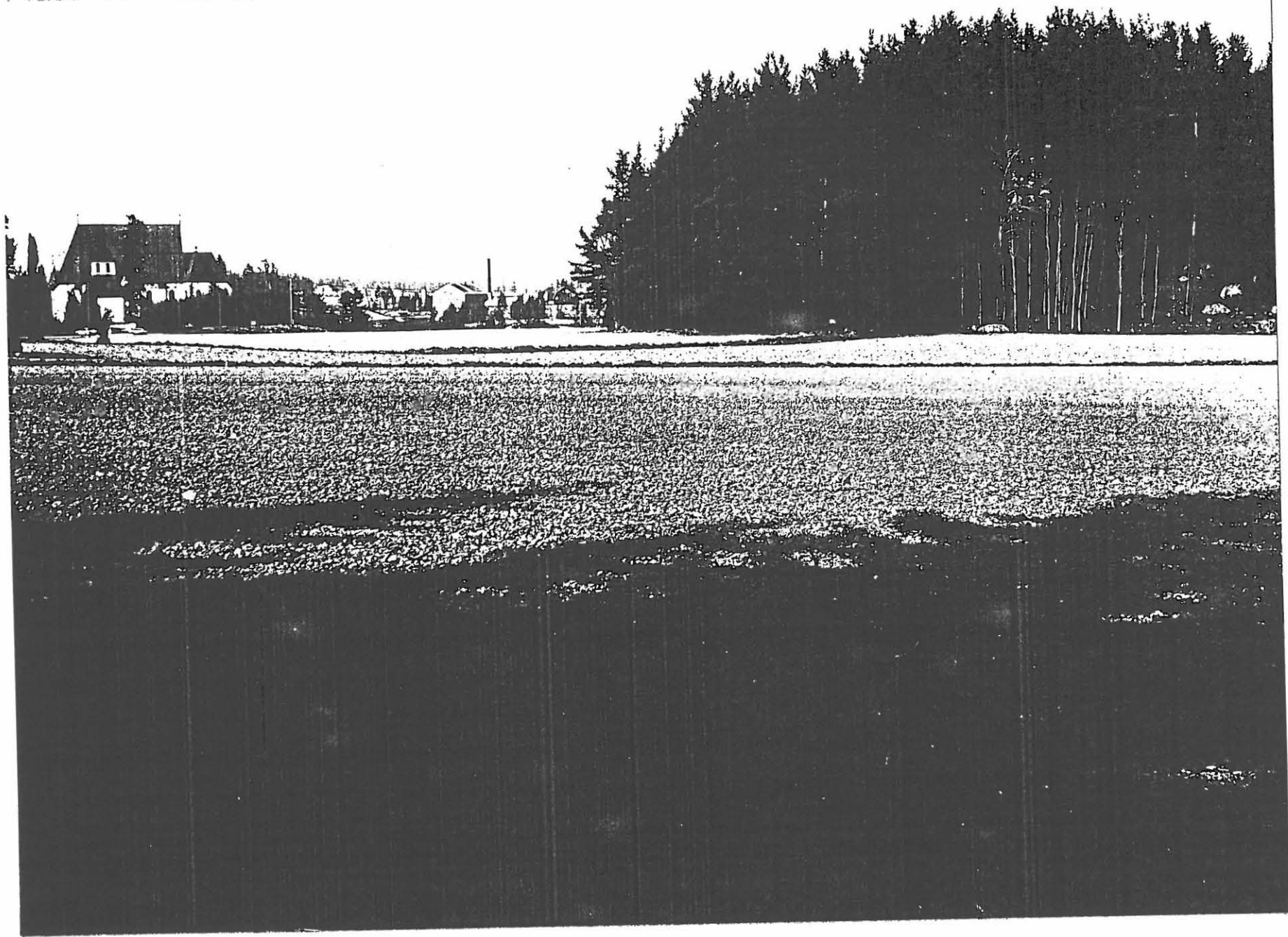
0.4



Kalmamäki, pohjoisesta.

TYA 0688

15



Noosiaisten kirkko ja Kalmamäki, Ioumaasta.

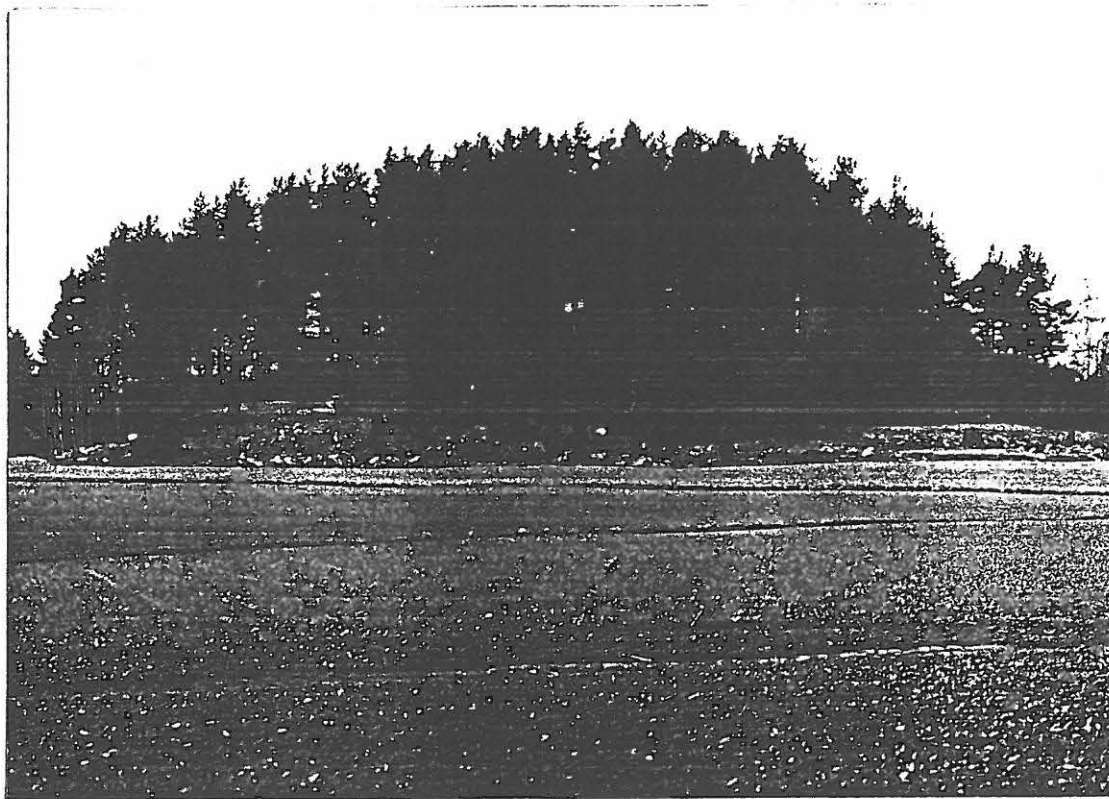
TYA 2688



Pilpolan uupikallio ja Kalmanmäki, etelästä.

TYK 9687

A. G.
NOYIININEN
TOPAINEN -
ALAKYÄ
KALMANMÄKI



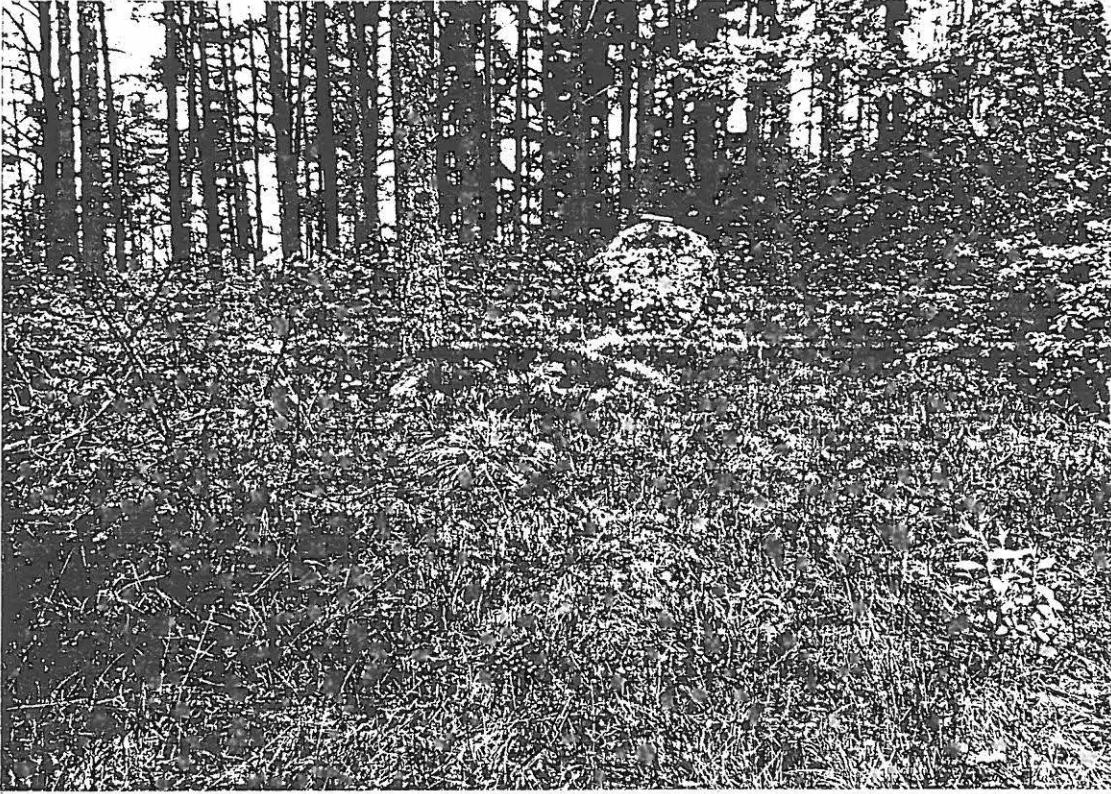
Kalvamäki, kaakosta,
TYA 9715



Kalvamäen kaakkoisrinne, kaakosta,
TYA 9711

KOUSIAINEN
TOPOINEN -
ALAKALO -
KALMAMÄKI

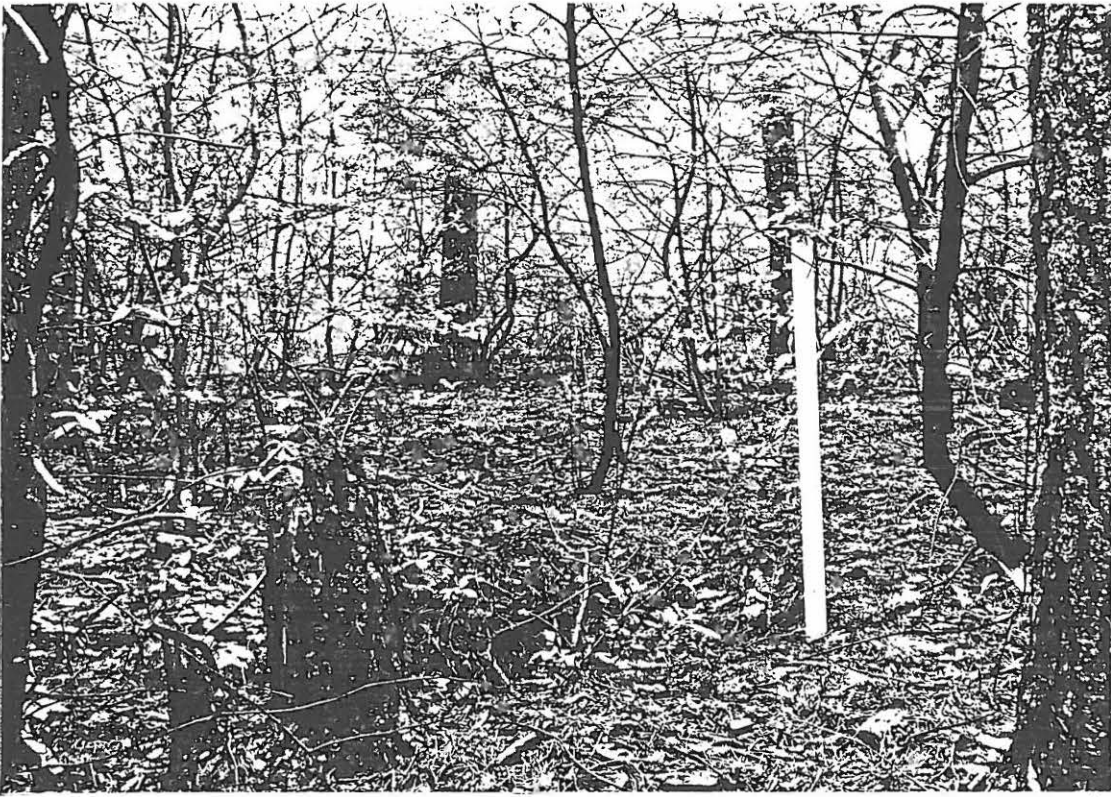
A. 8



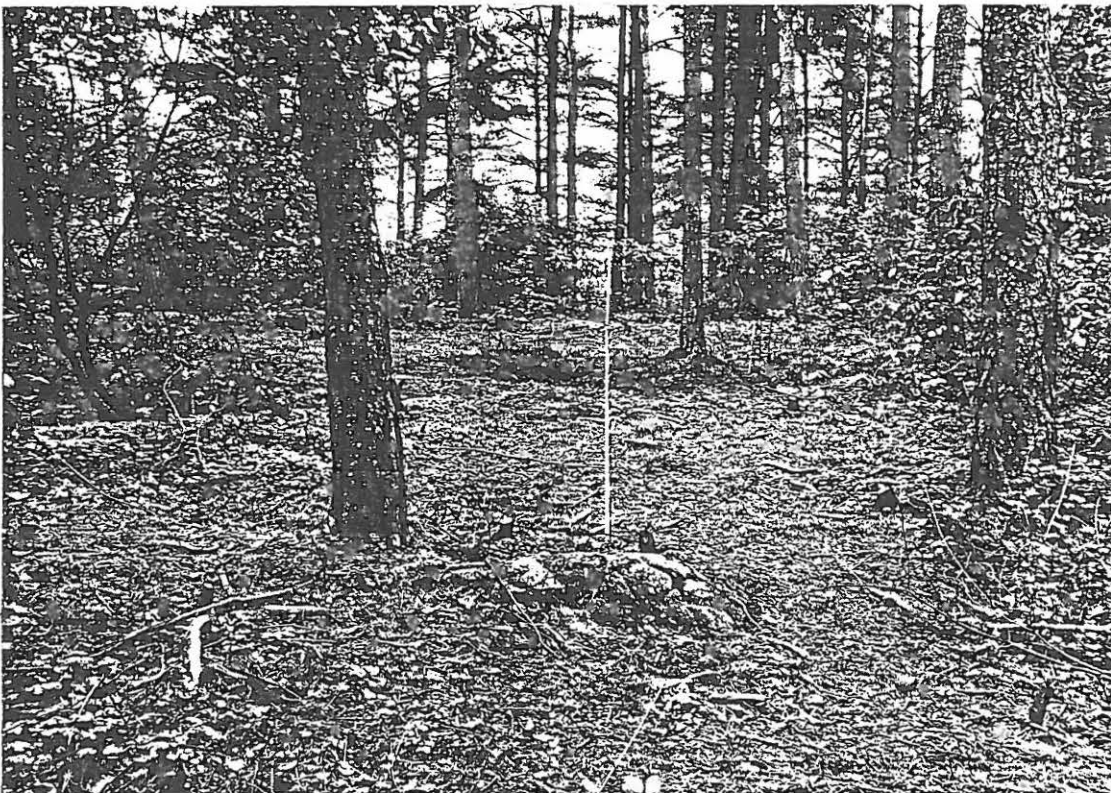
Kalmamäki. Mand. pronssihelmien ja -soljen löytö-
paikka puukunkon osoittamassa suunnassa, kivestä
noin 20 m koilliseen. Etelästä.
TYA 9753



Kalmamäki. Mand. pronssihelmien ja -soljen löytöpaikka (x)
puukun oikealla puolella. Idästä.
TYA 9752



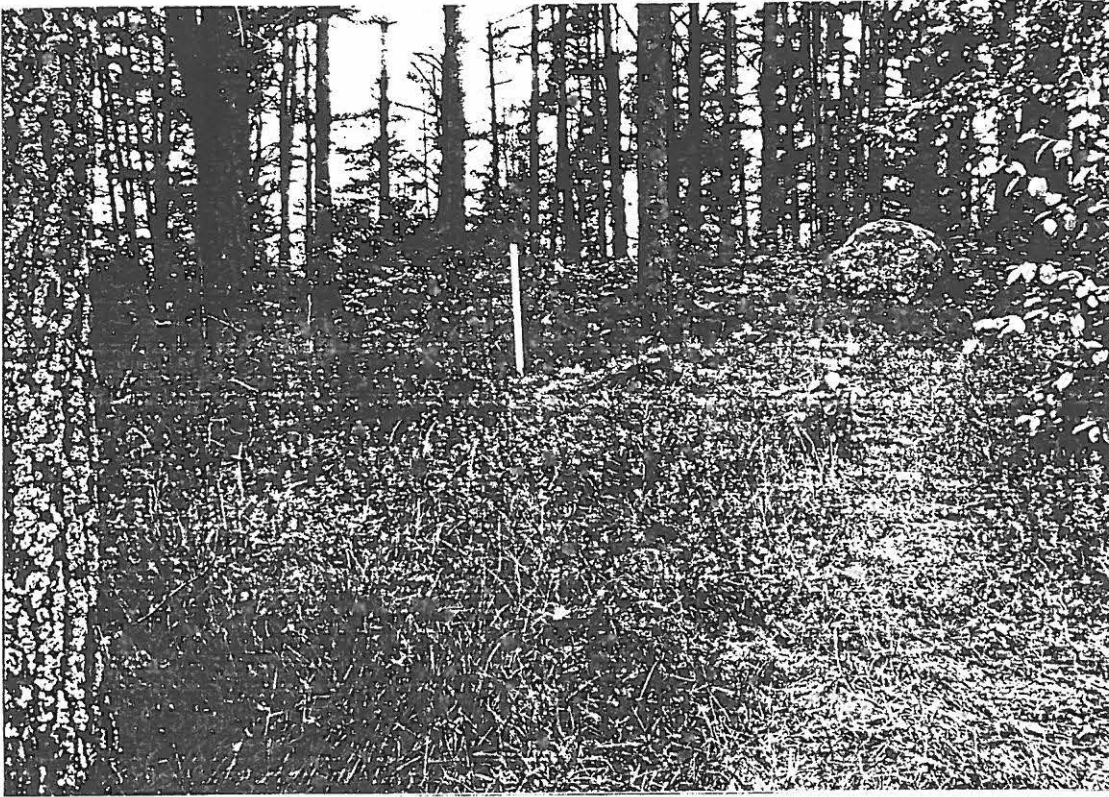
Kalmamäki. Mahd. prussihelmien ja -soljen löytö-
paikkat/alueen vas. puolella. Länneestä.
TYA 0751



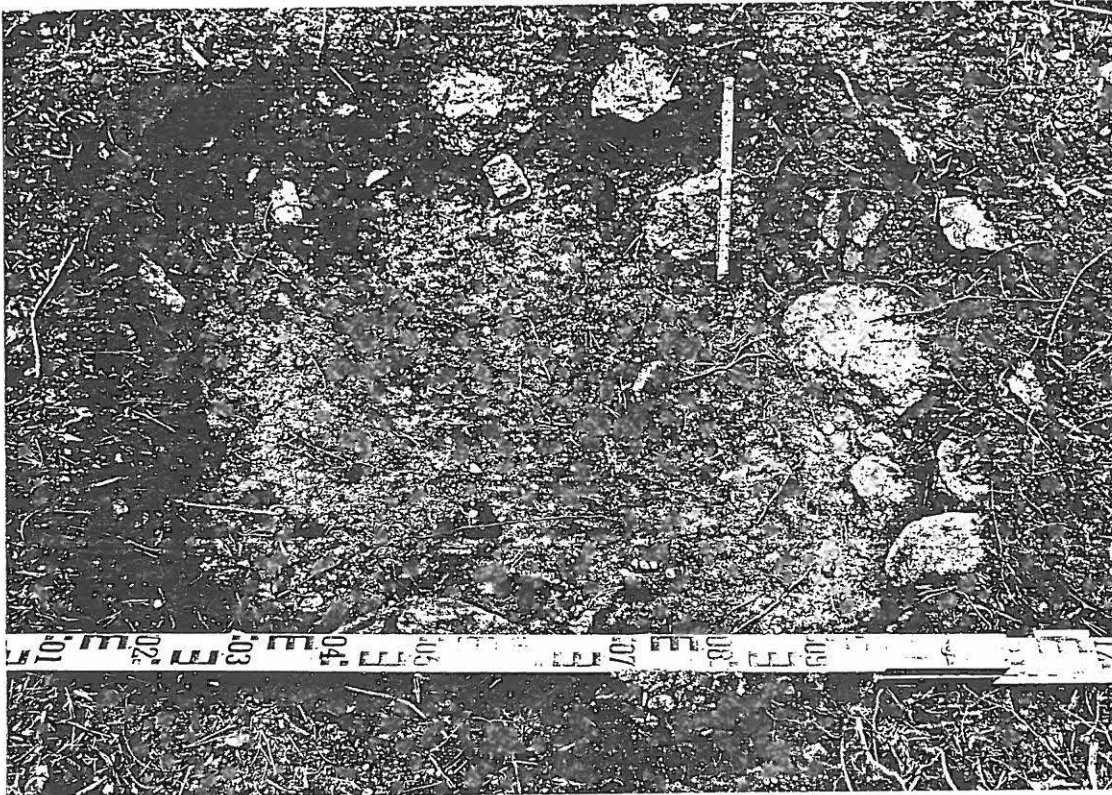
Kalmamäki, paalut 15. (cd.) ja 24., välissä
kuoppa X. Pöytäkalmitoimiston keuhkosaa.
Pohjoisesta.
TYA 0702

KUUSIINEN
TUPOINEN-
ALAKUO
KALMAMÄKI

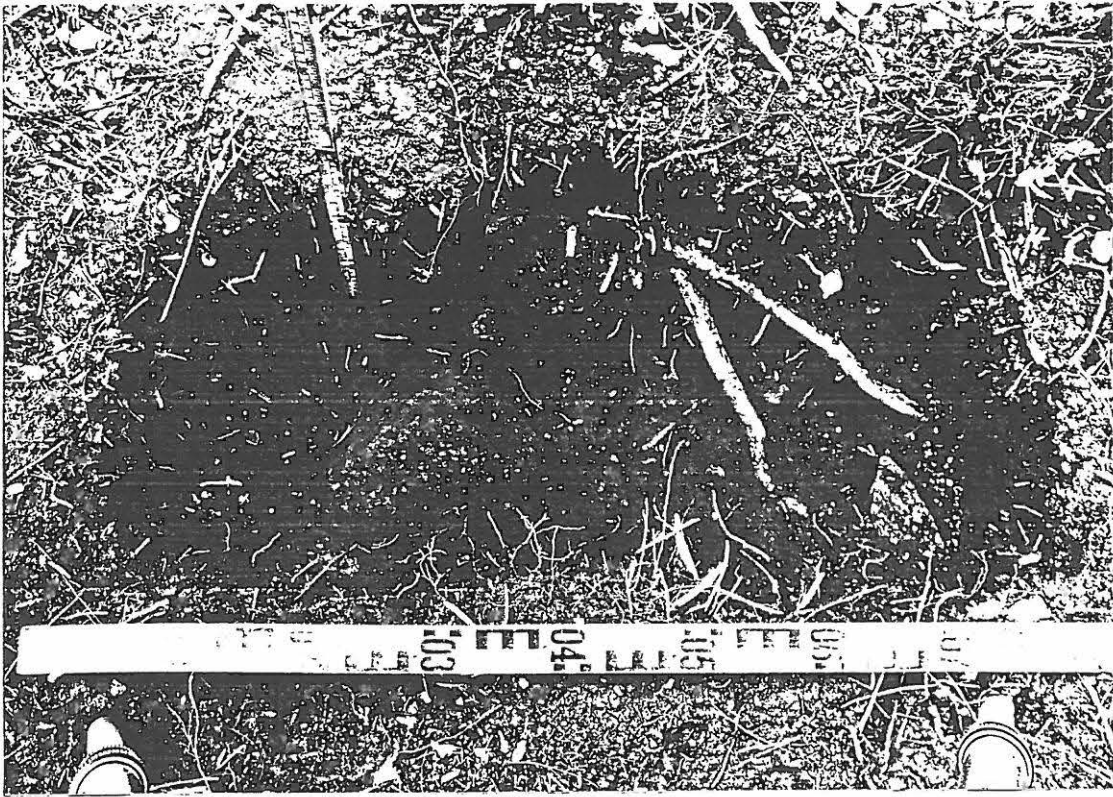
A. 10



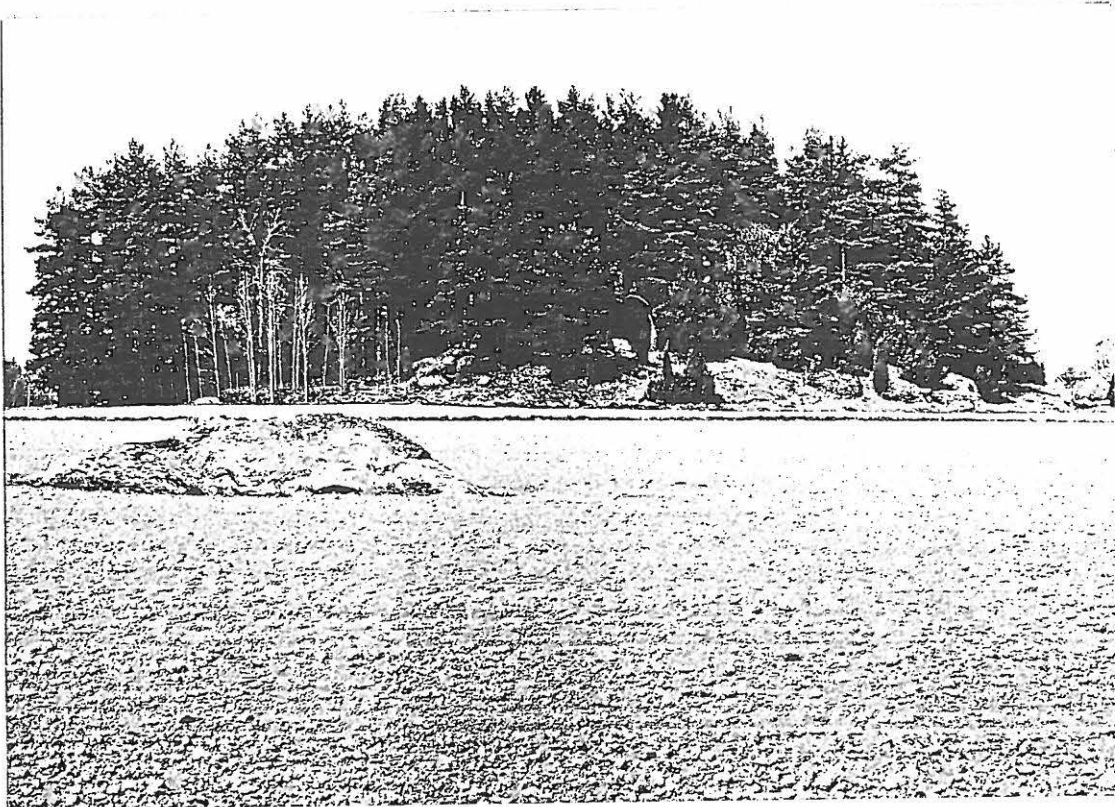
Kalmamäki. Mahd. ruumishaudan paikka puolen
osoittamassa kohdassa. Kaakosta.
TYA 9753



Kalmamäki. Kuoppa X, puhdistettu. Koillisesta.
TYA 9763



Kalmamäki, koekuoppa 13.
 TYA 9764



Pilpolan lempikallio ja Kalmamäen etelärinne,
 etelästä.
 TYA 9712

NOUSIAINEN 1985: Alakylä, Topoimen, Pappilankylä, Killainen,
Palo, Koljola

NEGATIIVILUETTELO

1.12

- TYA 9684 Rauvolan mäkien eteläpuoli, etelästä. Alakylä. 27.5.
 9685 Lahtosen mäen pohjoispuoli, pohjoisesta. " "
 9686 Katunpään mäen etelärinne, etelästä. " "
 9687 Pilpolan kuppikallio ja Kalmamäen etelärinne,
 etelästä. Alakylä ja Topoimen. 27.5.
 9688 Nousiaisten kirkko ja Kalmamäki, lounaasta. 27.5.
 9689 Kalmamäki pohjoisesta. "
 9690 Nousiaisten vanha pappila, Mäksmäki ja Hirvijoki-
 laakso, lounaasta. 28.5.
 9691 Nousiaisten kirkko ja Hirvijokilaakso, koillisesta. 28.5.
 9692 Lahtosen mäki (vas. ed.), Läksyn niity (oik. tak.),
 koillisesta. 27.5.
 9693 Pilpolan kuppikallio tak. oik., idästä. 27.5,
 9694 " tak.vas. , Kalmamäki, Nousiaisten
 Kirkko, Katunpään mäki oik., kaakosta. 27.5.
 9695 Katunpäänmäki (vas.), Katunpään tila, Rauvolan mäki
 (ede. oik.), etelästä. "
 9696 Rauvolan mäki (pohj. puol.), takana oik. Rauvolan tila,
 lounaasta. 27.5.
 9697 Rauvolan (pohj. puol.) mäen eteläreunaa, takana
 Rauvolan tilan rakennuksia, lännestä. "
 9698 Rauvolan mäki (eteläpuolinen), luoteesta. "
 9699 " " " "
 9700 Rauvolan ja Tuomisen mäki, pohjoisesta. "
 9701 " " " "
 9702 Tuomisen mäki, koillisesta. "
 9703 Kalmamäki, Nousiaisten kirkko, Katunpään mäki,
 Rauvolan mäet, kaakosta. Alakylä. "
 9704 Tuomisen mäki, etelärinne; tak. vas.. Katunpään
 mäki, etelästä. "
 9705 Tuomisen mäen etelärinne, kaakosta. "
 9706 Lahtosen mäki, idästä. Alakylä. "
 9707 Lahtosen mäen kiveystä, koillisesta. "
 9708 Kynnöstä ylhäältäpäin. "
 9709 Katunpään mäen etelärinne, etelästä. "
 9710 Lahtosen mäen pohjoisrinne, pohjoisesta. "

TYA 9711	Kalmamäen kaakkoisrinne, kaakosta. Alakylä.	27.5.
9712	Pilpolan kuppikallio ja Kalmamäen etelärinne, etelästä.	"
9713	Katunpäänmäki, lännestä. Alakylä.	"
9714	" " "	"
9715	Kalmamäki, kaakosta.	"
9716	Kalmamäki ja Nousiaisten kirkko, lounaasta.	"
9717	Miekan löytöpaikka, etelästä. Alakylä.	"
9718	" " " "	"
9719	Mahd. keihäänkärjen löytöpaikka, idästä. Alakylä.	"
9720	" " ; kuvassa Aulis Mantere ja Aino N ₁ ssinaho, lännestä. Alakylä.	"
9721	Mantereen pihamaalla; Aulis Mantere ja Aino Nissinaho."	"
9722	Mahd. kivikautinen asuinpaikka, lounaasta. Alakylä, Rauvola.	"
9723	Nousiaisten vanha pappila, Mäksmäki, Hirvijokilaakso, lounaasta. Pappilankylä.	28.5.
9724	Nousiaisten "kirkonkylää", oik. pappila., etelästä.	"
9725	Nousiaisten kirkko, tak. oik. Mäksmäki, kaakosta.	"
9726	Kanttorila, tak. Nousiaisten kirkko, lounaasta. Topoinen.	"
9727	Granström, oik. kanttorila, kaakosta. Topoinen.	"
9728	Läksyn tila (vas.), Kalmamäki (oik.), lännestä.	"
9729	Kalmamäki (ed.vas.), Tuomisen mäki (tak. vas.), Lahtosen mäki (oik.), luoteesta.	"
9730	Katunpäänmäki (tak.), Kalmamäki (ed.oik.), luoteesta.	"
9731	Kalmamäki, luoteesta.	"
9732	Katunpäänmäki, lännestä.	"
9733	" , lounaasta.	"
9734	Nousiaisten kirkko, Mälsmäki, etelästä.	"
9735	Kanttorila, kaakosta.	"
9736	Kaista n:o , takana Katunpään mäki, pohjoisesta.	"
9737	Hinttermäki, etelästä. Alakylä.	19.7.
9738	Panoraama Jaakkolan puutarhan kohdalta suuntiin itä - etelä.	28.5.
9739	" "	"
9740	" "	"
9741	" "	"
9742	" "	"
9743	" "	"
9744	" "	"
9745	" "	"
9746	" "	"

TYA 9747	Panoraama Jaakkolan puutarhan kohdalta suuntiin itä		
	- etelä; ko. kuvassa Katunpään mäki, pohjoisesta.	28.5.	
9748	Nousiaisten kirkko, vanha pappila, Hirvijoki,		"
	koillisesta.		
9749	Pintapöimintää. Vas. Matti Aaltonen, Esa Salmivirta,		"
	Aino Nissinaho ja Seppo Laine.		
9750	Jyrätty pelte.	30.5.	
9751	Kalmamäki. Mahd. pronssihelmien ja -soljen löytö-		"
	paikka paalun vas. puolella. Lännestä. Alakylä.		
9752	Kalmamäki, mahd. pronssihelmien ja -soljen löytö-		"
	paikka, paalun oik. puolella, idästä. Alakylä.		
9753	Kalmamäki, em. paikka paalun kärjrn osoitttamassa		"
	suunnassa, kivistä noin 20 m koilliseen.		
	Etelästä. Alakylä.		
9754	Äestetty pelto.		"
9755	Oras tullut pellolla pintaan.		"
9756	Katunpään mäen vallitus, lännestä. Alakylä.	7.6.	
9757	" , lounaasta.		"
9758	" , idästä.		"
9759	" , kaakosta.		"
9760	" , lännestä.		"
9761	" , luoteesta.		"
9762	" , lännestä.		"
9763	Kalmamäki, kuoppa X, koillisesta. Alakylä.		"
9764	" , koekuoppa n:o 13. Topoinen.		"
9765	Markulanmäki, lounaasta. Koljola.	18.6.	
9766	" , luoteesta. " . Oikeassa reunassa		
	Himilämäki. Silmäkivellinen raunio ylhäällä		
	Markulanmäessä noin ladon ja valkoisen talon välissä.		
	Kuvattu läheltä kuppikiveä. Koljola.		"
9767	Himilämäki, pohjoisesta.		"
9768	" I (oik.) ja II (vas.), pohjoisesta.		"
9769	Kuppikivi Himilämäen pohjoispuolella. Koljola.		"
9770	Himilämäki, ed. kuppikivi, pohjoisesta.		"
9771	" " "		"
9772	Kalmamäki (vas.), Mäksmäki (oik.), pohjoisesta.		"
9773	Mäksmäen länsipuolonen peltoaukea; tak. kesk. Nousiais-		
	ten vanha pappila ja Pekka Koskisen tila,		"
	pohjoisesta.		

TYA 9774	Mäksmäen länsipuolinen peltoaukea, takana urheilukenttä, keillisesta.	18.6.
9775	Räpi, keillisesta.	"
9776	Markulanmäki; sementtivalimon ja Markulan talon takana vasemmalla ylhäällä mäessä silmäkivellinen raunio idästä. Koljola ja Palo.	"
9777	Mäksmäki, pohjoisesta. Pappilankylä.	"
9778	" , lännestä.	"
9779	Pilpolan kuppikallio. Laella olevat kupit. Alakylä.	"
9780	" " . Reunaosan kupit.	"
9781	" " . Kuppien sijainti kellon ja kompassin osoittamissa kohdissa. Koillisesta.	"
9782	Granströmin mäki, koekuoppa n:o 26. Topoinen.	"
9783	Mahdollinen rakennuksen jäännös, lounaasta, Alakylä, Pilpola.	"
9784	Mahd. rakennuksen jäännös, lännestä. Alakylä, Pilpola.	"
9785	" , etelästä.	" "
9786	Läksyn laitumen kiveystä, lounaasta.	" "
9787	" , idästä.	" "
9788	Granströmin mäki, koekuoppa n:o 7. Nokista maata tullut näkyviin. Kaivettu 15 - 20 cm. Kivien alla nokinen maa jatkuu. Topoinen.	19.6.
9789	Granströmin mäki, koekuoppa n:o 7. Nokista maata lähes koke alalla. Kiveys jatkuu. Kaivettu 20 - 28 cm.	"
9790	Granströmin mäki, koekuoppa n:o 7. Nokinen maa-alue pienenee. Kaivettu noin 30 cm.	"
9791	Granströmin mäki, koekuoppa n:o 7. Kaivettu pohjaan. Leikkauskuva.	"
9792	Kalmamäki, paalut n:o 15 ja 24 (takana), keskellä kuoppa K. Pohjoisesta. Alakylä.	"
9793	Kalmamäki, mahd. ruumishaudan paikka paalun osoittamassa kohdassa, kaakosta. Alakylä.	"
9794	Silmäkivellinen raunio, etelästä. Markulanmäki.	"
9795	" , pohjoisesta.	"
9796	" ja kiveystä sen edessä, etelästä.	"
9797	Silmäkivellinen raunio, etelästä ylhäältä.	"
9798	" , " "	"
9799	" , " " . Palo, Markulanmäki.	"

- TYA 9800 Himilämäki I. Aluetta, josta löytynyt keramiikkaa ja palanutta luuta, etelästä. Koljola. ^{L11153} 19.6. ^{R.16}
- 9801 Himilämäki I, rinteen eteläpuolista kiveystä, jonka viereisestä koekuopasta keramiikkaa. Lounaasta. "
- 9802 Himilämäki II, pohjoispää, lännestä. Keramiikan löytöpaikka. Koljola. 19.7.
- 9803 Himilämäki I, itäreuna, idästä. Kuvattu Himilämäki II:sta. "
- 9804 Himilämäki I, luoteesta. Etelärinteen kiveystä. Vas. katajien kohdalla kuoppa ja/tai kiviröykkiö. "
- 9805 Himilämäki I, koilliskulma, keramiikan ja palaneen luun löytöpaikka, etelästä. "
- 9806 Himilämäki I, koillisesta, etelärinteen kiveystä. "
- 9807 Himilämäki II, luoteesta, kuvattu Himilämäki I:stä. "
- 9808 Granströmin mäki, kuoppa n:o 7:n sijainti kuvan keskellä, koillisesta. Topeinen. "
- 9809 Granströmin mäki, koekuoppa n:o 26:n sijainti kuvan oikeassa alalaidassa. Takana Kalmamäki. Luoteesta. Topeinen. "
- 9810 Granströmin mäki, nOkisen maan aluetta, etelästä. "
- 9811 " " , koekuoppa n:o 26:n sijainti kallion laella, kaakosta. "
- 9812 Markulanmäen silmäkivellinen raunio, etelästä. Palo. "
- 9813 " , idästä. "
- 9814 " , " . "
- 9815 " , " . "
- 9816 " , " . "
- 9817 " , pohjoisesta. Palo. 19.7.

NOUSIAINEN 1985: Alakylä, Topoinen, Pappilankylä, Killainen,
Palo, Koljola

DIAPOSITIIVILUETTELO

- TYA 137:1 Rauvolan (eteläisen) mäen pohjoispuoli, pohjoisesta. Alakylä. 27.5.
- 2 Rauvolan (pohjoisen) mäen itäpuoli, idästä. Alakylä. 27.5.
- 3 Kalmamäki, Nousiaisten kirkko, Katunpään mäki, Rauvolan mäet, kaakosta. Alakylä. 27.5.
- 4 Katunpään mäen etelärinne, etelästä. Alakylä. 27.5.
- 5 Pilpolan kuppikallio ja Kalmamäen etelärinne, etelästä. Topoinen ja Alakylä. 27.5.
- 6 Pilpolan kuppikallio, kallion laella olevat kupit. Alakylä. 27.5.
- 7 Pilpolan kuppikallio, kallion reunalla olevat kupit. Alakylä. 27.5.
- 8 Pilpolan kuppikallio, kuppien sijainti, koillisesta. Alakylä. 18.6.
- 9 Kalmamäki ja Nousiaisten kirkko, lounaasta. 27.5.
- 10 Kalmamäki, pohjoisesta. 27.5.
- 11 Kalmamäki, kuoppa X; mahd. pronssihelmien ja -soljen löytöpaikka, lännestä. Alakylä. 28.5.
- 12 Kalmamäki, kuoppa X paalun kohdalla, idästä. 28.5.
- 13 Kalmamäki, kuopan X sijainti paalun kärjen osoittamassa suunnassa, kivistä noin 20 m koilliseen. Etelästä. 28.5.
- 14 Kalmamäki, mahdollisen ruumishaudan sijaintipaikka paalun kohdalla, kaakosta. Alakylä. 19.6.
- 15 Kalmamäki, edestä: paalu 15, kuoppa X, paalu 24. Kalmiston keskiosaa, tuomet poistettu. Pohjoisesta. 19.6.
- 16 Kalmamäki, kuoppa X puhdistettu, koillisesta. 7.6.
- 17 Kalmamäki, kuoppa 13, kaivettu 27 cm. Topoinen. 19.6.
- 18 Katunpäänmäki, vallitusta, lännestä. Alakylä. 7.6.
- 19 " " " "
- 20 " " , lounaasta. "
- 21 " " , kaakosta. "
- 22 " " , keskellä nousee ilmeisesti peruskallio kumpumaisesti esiin, luoteesta. Alakylä. 7.6.
- 23 Granströmin mäki. Nokisen maan aluetta, etelästä. Topoinen. 19.7.
- 24 Granströmin mäki. Koekuoppa n:o 7:n sijainti kuvan keskellä, koillisesta. Topoinen. 19.7.

- TYA 137:25 Granströmin mäki, koekuoppa n:o 26:n sijainti. Takana Kalmamäki, luoteesta. Topoinen. 19.7.
- 26 Granströmin mäki, koekuoppa n:o 26:n sijainti kallion laella, kaakosta. Topoinen. 19.7.
- 27 Granströmin mäki, koekuoppa n:o 26. 19.6.
- 28 " , " 7, kaivettu 15 - 20 cm; nokista maata tullut näkyviin, kivien alla nokinen maa jatkuu. 19.6.
- 29 Granströmin mäki, koekuoppa n:o 7, kaivettu 20 - 28 cm; nokista maata lähes koko alalla, kiveys jatkuu. 19.6.
- 30 Granströmin mäki, koekuoppa n:o 7, kaivettu noin 30 cm; nokialue muuttunut epämääräisemmäksi, kiviä vähemmän. 19.6.
- 31 Granströmin mäki, koekuoppa n:o 7, kaivettu pohjaan: ylimpänä tumma humus, jonka alla rapautunutta kiveä ja/tai soraa; tämän alla paljon hiiltä, alinna puhdas hiesu tai moreeni. 19.6.
- 32 Himilämäki I:n kiveystä. Etualalla olleesta koekuopasta keramiikka. Lounaasta. Koljola. 19.6.
- 33 Himilämäki I, etelästä. 19.6.
- 34 " I, koillisesta. 19.6.
- 35 " II, koekuoppa . 19.6.
- 36 " , luoteesta. 18.6.
- 37 " I oikealla, Himilämäki II vasemmalla; edessä kuppikivi, pohjoisesta. 18.6.
- 38 " kuppikivi , pohjoisesta. Koljola. 18.6.
- 39 " Länneestä. 18.6.
- 40 Markulanmäki, oik. laidassa Himilämäki; silmäkivellinen hauta ylhäällä mäessä, suurinpiirtein punaisen ladon ja valkoisen talon välissä. Länneestä. 18.6.
- 41 Silmäkivellinen hauta, etelästä. Palo, Markulanmäki. 18.6.
- 42 " , pohjoisesta. "
- 43 " ja se eteläpuolista kiveystä, lounaasta.
- 44 Silmäkivellinen hauta. Ylhäältä, lounaasta. 18.6.
- 45 " " , "
- 46 " " , " . Ympäristö raivattu. Palo, Markulanmäki. 19.7.
- 47 Silmäkivellinen hauta, ylhäältä idästä. 19.7.
- 48 " " "
- 49 " " "

- TYA 137:50 Silmäkivellinen hauta, ylhäältä idästä. Palo, Markulanmäki.
51 " , pohjoisesta. Palo, Markulanmäki.
19.7.
- 52 Mäksmäen pohjoispuolinen peltoaukea Valpperiin menevältä tieltä kuvattuna. Takana oik. Kalmamäki, ed. oik. Mäksmäki. Pohjoisesta. 18.6.
- 53 Mäksmäki, pohjoisesta. Pappilankylä. 18.6.
- 54 " , lännestä. " "
- 55 Hinttermäki, etelästä. Alakylä. 19.7.
- 56 Kalmamäki. Aino Nissinaho tutkimassa etelärinteen kasvillisuutta. 19.7.
- 57 Kalmamäki. Aino Nissinaho asettamassa paikoilleen paalua mahdollisen ruumishaudan kohdalle. 19.7.
- 58 Läksyn niitty, kiveystä. Lounaasta. Alakylä. 19.6.
- 59 " , " . Idästä. " "
- 60 " . Alakylä. 19.6.
- 61 " . " "
- 62 " . " "
- 63 Mahdollinen rakennuksen jäännös, etelästä. Alakylä, Pilpola.
- 64 " , lounaasta. "
- 65 " , lännestä. "
- 19.6.
- 66 Mahdollinen kivikautinen asuinpaikka Rauvolan talon luona, lounaasta. Alakylä. 27.5.
- 67 Mahdollinen keihäänkärjen löytöpaikka, idästä. Alakylä. 27.5.
- 68 Hirvijokilaakso. Vas. vanha pappila, takana Mäksmäki. Lounaasta. 27.5.
- 69 Nousiaisten kirkko, Hirvijokilaakso, koillisesta. 28.5.
- 70 " , " ; kuvattu Mäksmäeltä, pohjoisesta. 28.5
- 71 Pintapoimintakaista n:o . Takana Katunpään mäki. Kaista kulkee mäen länsireunan suuntaan. Pohjoisesta. 28.5.
- 72 Kynnöstä.
- 73 Äestetty ja kylvetty pelto.
- 74 Jyrätty pelto.
- 75 Oras tullut pintaan.
- 76 Pintapoimintaa, kaista n:o 9. Vas. Matti Aaltonen, Esa Salmivirta, Aino Nissinaho ja Seppo Laine. Etelästä. 28.5.
77. Mantereiden pihamaalla: vas. Aulis Mantere, Aino Nissinaho rouva Mantere. 27.5.
- 78 Himilämäki II, pohjoinen pää, keramiikan löytöpaikka. Lännestä. Koljola. 19.7.

NOUSIAINEN 1985: Koekuopat
Alakylä ja Topoinen, Kalmamäki

N:o	Näyte syv./ Kuoppa syv. cm	Maalaji/ Paksuus cm	Maalaji/ Väri	Löydöt, näyttet, muuta
1	30/34	T 4, Hs/Sa 30	-	S, P, jyrkän kallio- rinteen alaosasta
2	a50/85 b80/85	T 2, Hm 15, Mr 18, hmHsMr/hmHs 40	=	S, P, hiiltä, kallio- rinteen keskiosa
3	50/50	T 5, Hm 30, Mr 15	-	S, P
4	a40/60 b60/60	T 5, Hm 50, Sa/Hs 5	Hm tumma	Pr, R, K, L, S, P, hiiltä
5	40/50	T 10, hmHs 40	-	S, P, jyrkkä rinne
6	50/60	T 2, hmMr 40, Mr 18, pk?	-	S, P, kalliorinne
7	50/50	T 2, Hm 30, hmMr 18	-	R, S, P
(8	-	-	-	-)
9	/10	T -, Hm -	Hm tumma	K, S,
10	30/45	T 3, Hm 22, Mr 17	-	K, L, S, P, hiiltä
11	45/55	T 1, HmMr 54	Hm tumma	R, K, L, S, P, hiiltä, runs. kiviä
12	35/50	T 2, Hm 15, Mr 37	-	S, P, jyrkähkön kalliorinteen alaosa
13	25/27	T 2, Hm 25	Hm musta	Pr, R, S, P
(14	-	-	-	-)
(15	-	-	-	-)
16	-	T -, Hm -	Hm tumma	Vain turve poistettu
17	45/65	T 1, Hm 35, Mr 29	Hm tumma	R, K, S, P
18	40/45	T 2, Hm 20, Mr 23	-	S, P, hiukan hiiltä
19	35/55	T 5, Hm 20, Mr 30, Sa-	-	Rinteen keskiosa, S,
20	40/50	T 5, Hm 20, Mr 25	-	S, P, rinteen keski- osa
21	/5	T 5, pk	-	-
22	22/25	T 2, Hm 20+Hm	Hm tummahko	S, P
(23	-	-	Hm musta	-)
(24	=	-	-	-)

NOUSIAINEN 1985: Koekuopat
Alakylä ja Topoinen, Kalmamäki

N:o	Näyte syv./ Kuoppa syv. cm	Maalaji/ Paksuus cm	Maalaji/ Väri	Löydöt, näytteet, muuta
25	35/35	T 3, Hm 20, Mr 7	-	L, K, S, P
26	30/40	T 2, Hm 20, Mr 18	-	R, S, P
27	/	T -, Hm -, Mr -	-	S
28	45/50	T 2, Hm 25, Mr 23	-	S, P, rinteän ala- osa, tasanne
29	30/45	T 2, Hm 8, Sa 35	-	P, rinteän alaosa
30	30/55	T 2, Sa 53	-	P
31	45/45	T 5, Hm 25, Mr 20	-	Ti/Ps, S, P
32	25/25	T 3, Hm 22	Hm tumma	Pr, R, K, L, S, P
33	-	T -, Hm -	Hm hyvin tumma	Vain turve peistett
34	35/40	T 4, Hm 20, Mr 16	-	S, P
35	40/50	T 2, Hm 32, Mr 16	-	S, P
36	60/60	T 2, Hm 58, Mr -	Hm tumma	Pr, L, S, P, hiukan hiiltä, runs. kiviä
37	45/55	T 2, Hm 18, hmSa 35	-	S, P, rinteän ala- osa, tasanne
38	40/50	T 10, SaMr 25, Mr 15	-	Alarinne, S, P
39	25/30	T 6, Hm 13, Sa 11	-	S, P, hiukan hiiltä alarinne
40	30/40	T 2, Hm 14, Mr 24	-	S, P
41	30/35	T 7, Hm 10, hmMr 18	-	K, L, S, P, hiukan hiiltä
42	45/50	T 7, Hm 30, Mr 13	-	S, P
43	40/50	T 1, Hm 15, Mr 34	-	S, P
44	/40	T 8, Mr 32	-	K, S, jyrkkä kallio- rinne, puoliväli
45	35/57	T 2, Hm 8, Sa 47	-	P, rinteän alaosa, tasanne
46	35/35	T 2, Sa 28	-	S, P, alarinne
47	30/50	T 7, Hm 7, Mr 34	-	S, P, "
48	30/46	T 2, Hm 20, Mr 24	-	K, S, P, hiiltä
49	50/60	T 2, Hm 38, Hs/Mr 20	-	Ps, S, P, hiukan hiiltä, rinne, puoli- väli

NOUSIAINEN 1985: Koekuopat
Alakylä ja Topainen, Kalmamäki

N:o	Näyte syv./ Kuoppa syv. cm	Maalaji/ Paksuus cm	Maalaji/ Väri	Löydöt, näytteet, muuta
50	/55	T 5, Hm 30, Hs 20	-	S
51	30/55	T 2, Hm 5, Sa 38	-	P, rinteeseen alaosa, 1 m:n päässä oja
52	45/55	T 2, Hm 34, Mr/Hs 19	-	S, P
X	35/40	T 1, Hm 30, Mr 9	Hm tumma	Pr, K, L, S, P, runs. kiviä

KÄYTETYT LYHENTEET

Hk	-	hiekkä
Hm	-	humus
hm	-	humuksensekainen
Hs	-	hiesu
K	-	keramiikka
L	-	palanut luu
Mr	-	moreeni
P	-	fosfaattinäyte
pk	-	peruskallio
Pr	-	pronssiesine tai katkelma
Ps	-	palanut savi
R	-	rautaesine tai katkelma
S	-	seulottu
Sa	-	savi
Sr	-	sora
T	-	turve
Ti	-	tiili

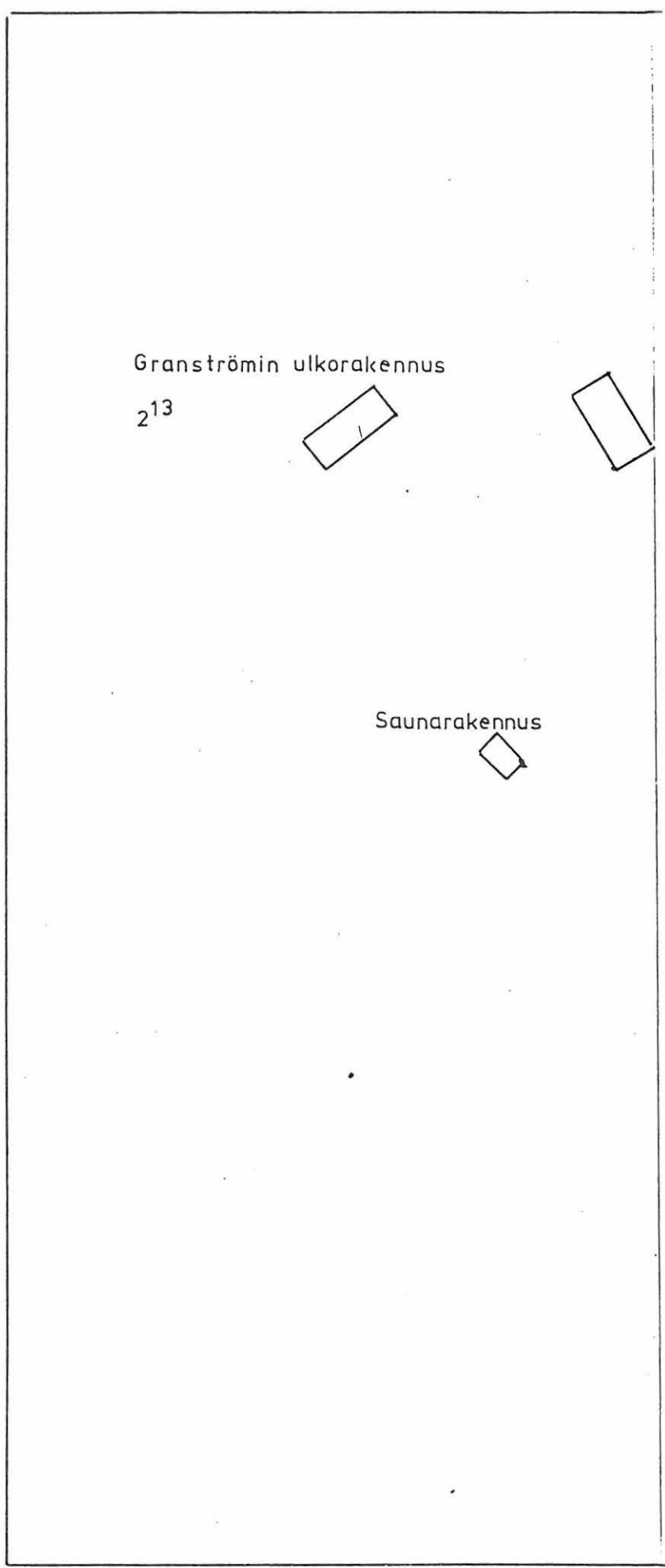
NOUSIAINEN, rautakauden asuinalueen kartoitusta 1985

1. Koljola, Metsola, kuppikivi, inventointi
2. Koljola, Himilänmäki, rautakautisen kalmiston tai asuinpaikan koekaivaus
3. Palo, Markulanmäki, silmäkivellinen raunio, inventointi
4. Topoinen, Granströminmäki, mahd. kalmisto, koekaivaus
5. Topoinen-Alakylä, Kalmamäki, poltto- ja ruumiskalmisto, koekaivaus
6. Alakylä, Pilpola II
7. Alakylä, Läksynrinne, koekaivaus
8. Alakylä, Katunpäänmäki, inventointi
9. Alakylä, Pilpola, kuppikallio, inventointi
10. Alakylä, Pilpola I, koekaivaus
11. Alakylä, Läksyn laidun, koekaivaus
12. Alakylä, Lahtosenmöki, koekaivaus
13. Alakylä, Rauvolanmäki (pohjoinen), koekaivaus
14. Alakylä, Rauvolanmäki (eteläinen), koekaivaus
15. Alakylä, Timosenmäki, koekaivaus
16. Alakylä, Rauvola, koekaivaus
17. Alakylä, Pietilä, tulisija, inventointi

Ote peruskartasta 1044 08 NOUSIAINEN 1:10 000

LIITE 7

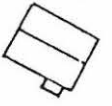
NOUSIJAINEN 1985
TOPOJINEN JA
ALAKYLÄ
KALMAMÄKI
KOEKAIVAUS
YLEISKARTTA
1:1000
A.NISSINHO
H.POUTIAINEN



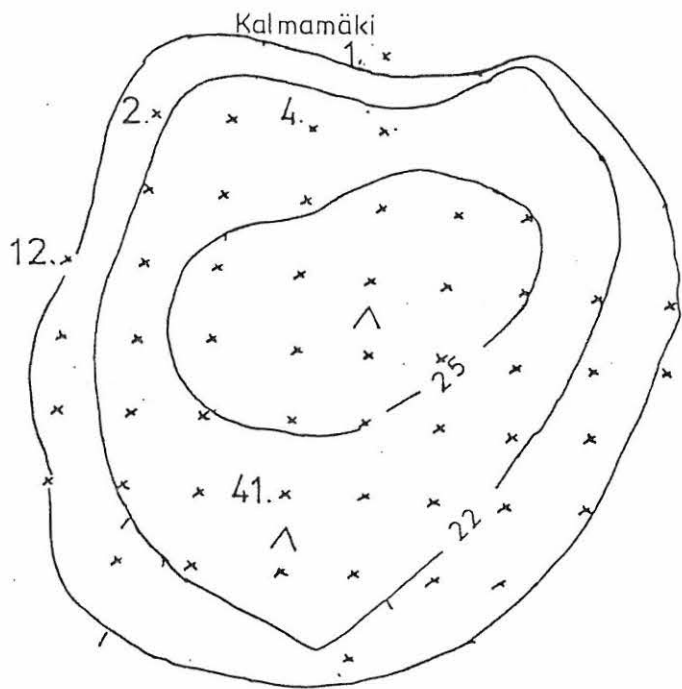
nttorila 2²¹



7¹¹



pelto



NOUSIAINEN 1985
 TOPOINEN JA ALAKYLÄ
 KALMAMÄKI
 KOEKAIVAUS
 KOEKUOPAT / LÖYDÖT, MAALAJI
 1:500
 A.NISSINAHO
 H.POUTIAINEN



0.28

* KOEKUOPPA

[*] KOEKUOPPA / VAIN TURVE POISTETTU

(*) KOEKUOPPA / EI KAIVETTU

⊗ KOEKUOPPA / MUSTA TAI HYVIN TUMMA HUMUS

• KOEKUOPPA / LÖYTÖ (JÄ)

P_r PRONSSIESINE TAI KATKELMA

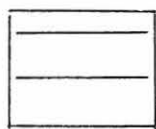
R RAUTAESINE TAI KATKELMA

K KERAMIKKAA

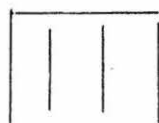
P_s PALANUTTA SAVEA

Ti TIILTÄ

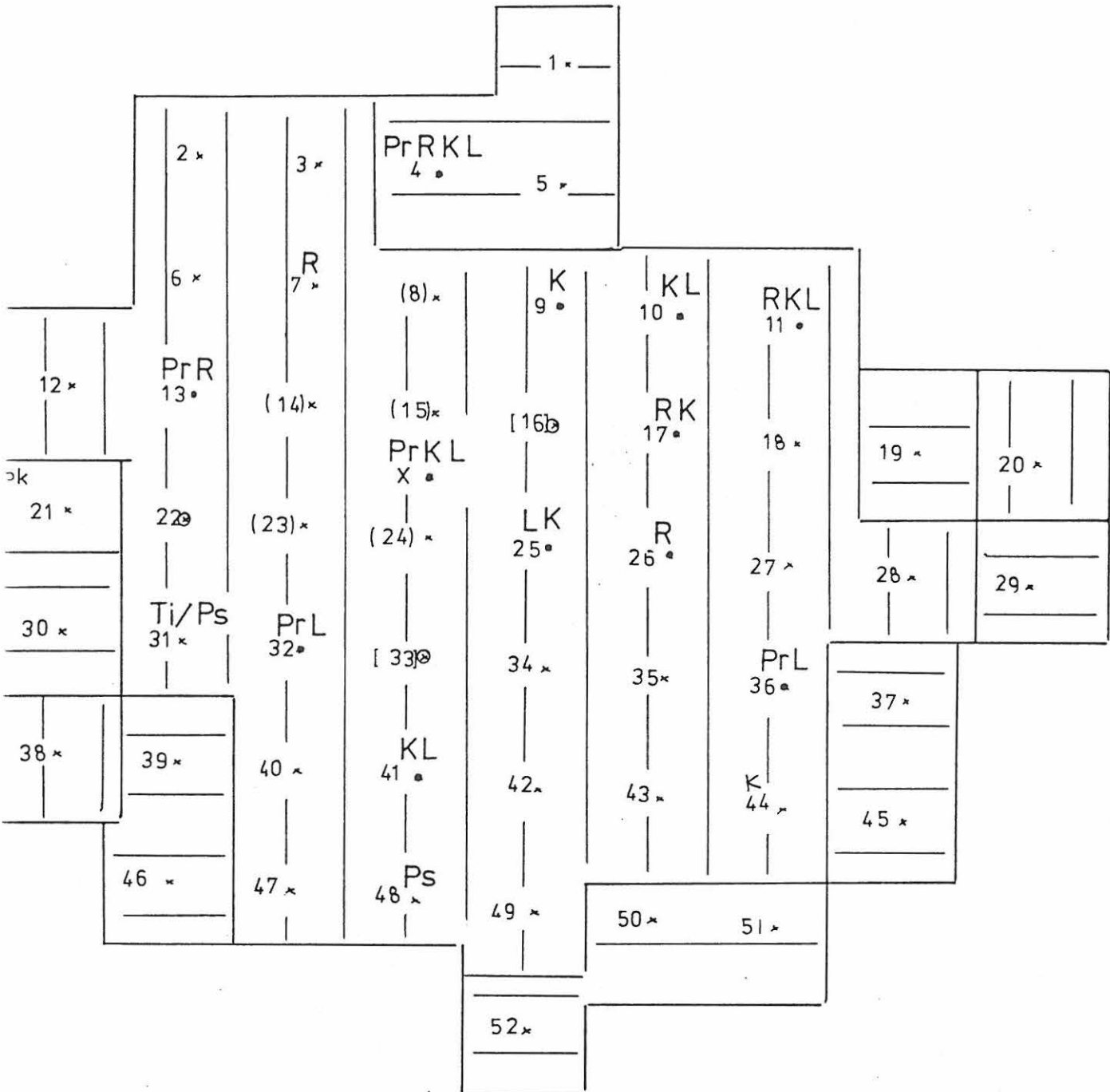
L LUUTA



SAVI TAI HIESU



MOREENI



NOUSIAINEN 1985
TOPOINEN JA ALAKYLÄ
KALMAMÄKI



KOEKUOPAT / KULTTUURIKERROKSEN^o
PAKSUUS (cm)

1:500

A.NISSINAHO

H.POUTIAINEN

x KOEKUOPPA

() KOEKUOPPA/EI KAIVETTU POHJAAN

^o kulttuurikerros: hiiltä sisältävän ja/tai tumman, hyvintumman tai mustan humuksen (voi sis. myös epäorg. ainesta) vahvuus (cm) koekuopassa, josta löytö(jä). (n:osta 22. ei löytöjä)

