

Esitutkimus tsto 113/29.4.1987

M

ORAVAINEN, PALJAK, FÄRMOSSEN 2

kivikautisen asuinpaikan koekaivaus
1985-1986

Mirja Miettinen

Oravainen, Paljak, Fårmossen 2
kivikautinen asuinpaikka, koekaivaus 1985, 1986

kunta: Oravainen
kylä: Kimo
alue: Paljak/Komossa
tila: 4:24/4:22
om Henry Hill/Göran Backman

sijainti:
peruskartta 1334 10+2312 01 KIMO
x 7016 56, y 426 73, z n 46 m

koekaivauslöydöt: KM 23016:1-110, 23233:1-130
aikaisemmat löydöt Paljakan alueelta: KM 3210:4,4a, 3574:523,524,
11812:1,2, 19970, 20180, 22373, 23082

aikaisemmat tutkimukset:
- Heikel 1896, tark.
- M. Miettinen 1976, tark.
- A. Sarvas 1977, koekaiv. (Gamla Paljak)
- M. Hiekkanen 1980, 1981, koekaiv. (Fårmossen 1)
- M. Miettinen 1984, tark.

Asuinpaikan Fårmossen 2 löytymistä ja maastohavaintoja koskeva
selostus tarkastuskertomuksessa v:lta 1984 (top.arkisto)

tutkittu ala: 38 m² (1985), 45 m² (1986)

kertomukseen liittyvät: negatiivit: 65048-65069, 67714-67721 *KW0220-31*

diat: 12404-12430 *12404-12430 2.8*

kartat: peruskarttaote 1:20 000 *2.9*
yleiskartta 1:2000 *2.10*
yleiskartta 1:500 *2.11*
vaaituskartta 1:100 *2.12*
tasokartta 1:50 *2.13*
tasokartta koek. ~~X~~ 1:25 *2.14*

Paljakan alue sijaitsee Oravaisten ja Alahärmän rajan tuntumassa, Oravaisten itäosassa, n 50 km koilliseen Vaasasta ja runsaat 10 km rannikolta. Alue on laakeaa, paikoin sileää hiekkakangasta ja korkeus merenpinnasta on n. 40-50 m välillä.

Varhaisimmat tunnetut löydöt ovat vuosisadan vaihteesta. Heikelin tiedetään 1896 käyneen alueella ja tehneen koekai-
vauksen suurten hioinkivien löytöpaikalla. Tällöin on muistiin-
panojen mukaan löytynyt kvartssia. Myöhemmät irtolöydöt ovat
pääasiassa viljelysmailta, laajalta alueelta. V. 1976 löytyi
Färmossenin viljelysaukean itäreunalta, pellon niskaojan äsken-
avatusta leikkauksesta kvartssia (KM 19970). V. 1977, 1980-1981
suoritettiin viljelysmailla koekaivauksia, joissa voitiin
todeta viljelyn tuhonneen kivikautiset asutusjäljet niin pahoin,
että asuinpaikkojen laajuutta ei voitu todeta. Vain ruokamul-
taan sekaantuneet löydöt olivat tallella useimmissa tapauksissa.
V. 1984 löytyi äsken avatun metsäautotien leikkauksesta, Får-
mossenin viljelysaukean eteläpuolelta asuinpaikkalöytöjä, mm.
keramiikkaa, joka nyt voitiin määrittää lähinnä Kiukaisten
tyypin keramiikaksi. (Aiempia pieniä keramiikkapaloja ei ollut
mahdollista varmasti tyyppittää.) Koska oli ilmeistä, että
asuinpaikkajäännökset olivat eheässä maannoksessa, metsässä
ja siten kulttuurikerroksesta oli mahdollista tehdä havaintoja
asuinpaikan luonteesta ja laajuudesta, suoritettiin paikalla
1985 syksyllä viikonmittainen koekaivaus, jota jatkettiin
heinäkuussa 1986 samoin viikon kestäneellä kaivauksella.
Työvoimana oli paikallisia arkeologian harrastajia, Oravais
Hembygdsföreningin jäseniä. Kaivauksenjohtajana toimi alle-
kirjoittanut museovirastosta. 1985 matka- ja päivärahakustan-
nuksiin osallistui Oravaisten kulttuurilautakunta, 1986 Maxmo-
Vörå-Oravais medborgarinstitut.

Syksyllä 1985 paalutettiin alueelle terassin pituus- ja poikki-
suuntaan kaksi toisiinsa nähden kohtisuoraa linjaa 200/500.
Puustoa ei paikalta kaadettu (muutamaa kuusennärettä lukuun-
ottamatta). Kiintopisteeksi valittiin tilapäispiste, koska
suurta maakiveä ei paikalla ollut. Tilustien pohjoispuolella
rinteessä olevan suuren koivukannon absoluuttisen korkeuden

vaaitsivat Harry Karlstedt ja Ernst Mattus Oravaisten kunnan rakennusteknisellä avulla loppusyksyllä 1985. Pisteiden korkeus on 46.92 m ymp.

Kaivausalue sijoittui muutamaa koekuoppaa lukuunottamatta metsäautotien ja viljelysaukean väliseen metsämaastoon, jossa kasvaa havupuuvältaista sekametsää. Vahvan varpu- ja sammal- turpeen alla on vaaleanharmaa, lähes valkoinen huuhtoutumis- maa, jonka vahvuus vaihtelee keskimääräisestä n. 10-12 cm:stä aina 30 cm:iin saakka, jopa siitä ylikin. Sen alla on kaikkial- la luontainen, tummahko, ruskeankeltainen rikastumiskerros, jossa paikoin ruostetiivistymiä. Sen keskimääräinen vahvuus on n. 10 cm, vaihtelu n. 5-15 cm. Se muuttuu alempana yleensä ilman selvää rajaa vaaleaksi hiekaksi. Maan laatu kokonaisuus- dessaan on paikalla hienoa, lähes kivetöntä hiekkaa. Viljelys- maan reunassa, terrassin alapuolella on maa alimmassa koekuopas- sa vaaleanharmaata, tummanruskean humuksen heikosti värjäämää, samantyyppistä kuin viljelysmaan ojaleikkauksissa näkyvä maa. Turpeen alla ei ollut havaittavissa ylläkuvatunlaista kerros- tuneisuutta, vaan maa oli kauttaaltaan samanväristä.

Paikoin oli ruuduissa heikosti erottuvia likamaalaikkuja, joissa harmahtavanruskean likamaan joukossa oli pieniä hiilen- paloja ja aivan silpuksi hajonnutta luuta. Kahdessa kohdassa (koeoja 480/188-196 ja ruutu 200/505) oli likamaalaikkujen lähellä pienten hauraaksi palaneiden kivien rykelmiä. Myös muut kaivausalueilta löytyneet kivet olivat melkein poikkeuk- setta tulen rapauttamia. Hiiltä tai tulenpidonjälkiä ei sen- sijaan todettu: liesiä ei löytynyt, hiiltä oli harvakseltaan löytöjen kanssa maassa, enemmän vain em. likamaalaiukuissa, jotka kuitenkin eivät ole tulenpitopaikkoja. Myöskään kivet eivät muodostaneet mitään rakenteita.

Kaiken kaikkiaan voidaan todeta, että yhtenäistä, väriltään luontaisesta maannoksesta poikkeavaa kulttuurikerrosta ei paikalla ole. Löydöt ovat maassa, jollaista on kaikkialla

Paljakan alueella. Vain paikoin on todettavissa heikosti värjäytyneitä likamaalaikkuja. Löytöjen pääosa näyttää ainakin kaivetuilla alueilla keskittyvän näiden laikkujen läheisyyteen.

Löytöinä saatiin kvartsia, keramiikkaa, jonkinverran hiointen katkelmia (liusketta ja hiekkakiveä), kivilaji-iskoksia ja lohkottuja paloja, muutama kiviesineen katkelma ja sirpale, palanutta luuta sekä kolme purupihkaa (kaksi katkelmallista).

Keramiikka on kahta päätyyppiä: hienojakoista, kovaa ja hyvin poltettua punertavaa tai kellertävää savea. Muutamat palat tasaisesta pohjasta, uloskaartuvasta reunasta, sekä ennen muuta koristelu (nuorapainanteet, viivapainanteet + "hapsut", yms) määrittävät osan keramiikasta selvästi nuorakeramiikaksi. Osa taas on karkean kivimurskan/hiekan sekaista, huonosti poltettua, haurasta ja lohkeilee helposti. Reunapaloja on suurehkoista ja suurista, paksuseinäisistä astioista, ja ainakin kuoppa- ja viiva koristelua on todettavissa. Keramiikka voidaan määrittää lähinnä Kiukaisten keramiikaksi.

On huomattava, että mitään stratigrafisia havaintoja ei kaivauksen aikana voitu tehdä. Kumpaakin keramiikkatyyppiä tuli esim. samasta ruudusta ja samoilta syvyyksiltä. Pääosa nuorakeramiikkaa keskittyy alueelle 194-200/501-507, mutta ilmiö lienee näennäinen sillä tämä on tutkittu suurin yhtenäinen ala.

Alueella on suunnilleen NE-SW suuntainen, matala, länteen laskeva terassi. Löytöalue näyttää keskittyvän terassille, siten, että alin koekuoppa, josta on löytöjä (500/220; 2 kvartsi-iskosta KM 23016:73) käsitti juuri ruskehtavan humuksen värjäämää harmaata hiekkaa, joukossa muutamia yksittäisiä pyöreiksi hioutuneita kiviä (rantakiviä?). Kuopan korkeus on 46.10 m ymp. Kulttuurimaan alaraja sijaitsee siten hiukan tämän yläpuolella (ehkä n. 46.50 m ymp.), alimmat löydöt lienevät veteen huuhtotuneita. Asuinpaikan alarajaksi saataisiin -

ainakin tällä kohtaa n. 46.5 m. Tarkasteltaessa Paljakan topografiaa, voidaan todeta, että sekä Gamla Paljak että Fårmosseⁿ 1 asuinpaikat sijaitsevat kumpikin välittömästi 45 m korkeuskäyrän yläpuolella.

Alueelta otettiin joukko fosfaattinäytteitä, jotka Huk Mika Lavento analysoi 1986 talvella Helsingin Yliopiston maatalouskemian laboratoriossa. Näytteet otettiin 1985 syksyllä, pääasiassa pitkin linjaa 500. Tarkoituksena oli selvittää alustavasti, näkyykö kulttuurimaan ja löytöjen sijainti mitenkään fosforipitoisuuksissa. Tulokset (s.15) osoittavat, että toisaalta tien itäpuolella, toisaalta etenkin terassin alapuolella ovat fosforipitoisuudet alempia kuin alueella, josta oli löytöjä. Kohonneet fosforipitoisuudet ja löydöt siis korreloivat terassilla. V. 1986 ei systemaattista näytteidenottoa suoritettu, mutta tehtiin pistokokeen luonnosta spot-testi. Sen tulokset olivat edellisvuotisten kanssa samansuuntaiset. Alhaalla, josta löytöjä ei ollut ei värjäytymistä tapahtunut nimeksikään, kaivausalueelta useammasta eri kohdasta otetut näytteet (mm. likamaakuoppa 505/200) osoittivat voimakasta värjäytymistä ja siten korkeita fosforipitoisuuksia.

Asuinpaikan laajuutta ei voitu varmasti selvittää vielä 1986 kaivauksellakaan. Ilmeistä on, että paikka jatkuu pitkin terrassia ainakin pohjois-koilliseen, enemmän tai vähemmän yhtenäisenä aina Fårmosseⁿ 1 alueelle saakka. Peltoaukean avatusta reunaojasta oli 1986 kerättävissä sieltä täältä kvartseja koko matkalla. Toisaalta lounaaseen tehty koekuoppa 5 sisälsi keraamiikkaa, joten asuinpaikan jatkuminen myös tähän suuntaan on ilmeistä. Ojaleikkauksesta on löytynyt kvartseja harvakseltaan aina eteläpuoliseen ojaan saakka, muutama senkin takaa läheltä tien mutkaa. Mikäli asuinpaikan laajuus esim. maankäyttösuunitelmien vuoksi olisi määritettävä tarkemmin, vaatii se koe-kaivauksen jatkamista molempiin suuntiin, etenkin etelään.

1986 tehtiin 5 yksittäistä koekuoppaa eri puolille aluetta. Niistä kaikista tuli löytöjä. Koekuopassa 1 oli pienten ja pienehköjen kivien muodostamaa kiveystä, ei kuitenkaan mitään rakennetta. Hiukan epämääräisiä likamaalaikkuja oli ruostemaalaikkujen joukossa hiekassa. Löydöt olivat keskimääräistä runsaammat, mm. paljon kvartsia, taltta ja nuora-keramiikkaa. Koekuopissa 3 ja 4 tuli turpeen alta esiin palanutta savea, joka osoittautui historiallisen ajan tiilisaveksi ja tiilenpaloiksi. Koekuopassa 4 oli n. 10-15 cm syvyydeltä alkavaa kiveystä, joka esiin kaivettuna osoittautui runsaan 1 m²:n laajuiseksi kiuasuunin perustaksi, jossa oli runsaasti hiiltä. Uunia ei purettu vaan se peitettiin muoveilla ennen kuopan täyttämistä. Ilmeisesti perustus liittyy Paljakan 1700-1800-luvun torppa-asutukseen. Paikalliset mukanaolijat eivät tienneet siitä.

Kaivauksen jälkeen alueet täytettiin ja peitettiin.

Kaivauksen aikana saatiin tieto kahdesta kiviesineestä, joista toinen on Paljakan alueelta. Koululainen Jari Lahden syksyllä 1985 löytämä kivikirves on löytynyt perunamaasta n. 300 m kaivauspaikalta NE, suunnilleen siitä missä Daniel Kihlin torppa saadun tiedon mukaan aikanaan on ollut. Löytöä kävi näyttämässä Jari Lahden äiti kaivauksen aikana, mutta sitä ei haluttu luovuttaa kehotuksista huolimatta. Piirros liitteenä (S18)

Toinen esine on Alahärmän puolelta, n. 4-5 km Paljakasta itään, Hunurin kylästä (n. 50 m ymp.) Juhani Hanhimäen löytämä. Kaivauksella mukana ollut Edvin Lygbäck oli saanut esineen näyttäväksi, mutta sitäkään ei löytäjä halunnut luovuttaa. (S19)

Tarkkaa löytöpaikkaa ei ole tiedossa. Molemmat kirveet näyttävät kivikauden lopun tyypeiltä, lähinnä Kiukaisten kulttuurin esinemuodoilta.

Helsingissä 3.4.1987


MIRJA MIETTINEN

Oravainen, Paljak, Fårmossen 2

koekaivaus 1985 ja 1986

negatiiviluettelo

1985

- 65048 }
 65049 } panoraamakuva terassista, NNE:sta
 65050 }
- 65051 terassin laskua SW:sta
- 65052 terassin päällystää NE:sta, vas. koek. 505200, oik. 500-210
- 65053 terassia SE:sta, auton vieressä koek. 495-200
- 65054 terassia SE:sta (ylhäältä)
- 65055 teileikkausta ennen kaivausta, NE:sta
- 65056 tutkimusalue NE:sta, kaivaus oik.metsässä
- 65057 kaivauspaikan alapuolinen pellonreuna N:sta, kaivaus rinteessä,
 vas. ladon takana
- 65058 koeoja 480, tieleikkaukselta päin, SE:sta
- 65059 koeoja 480 NW:sta, tielle
- 65060 koeoja 480, ruudut 198-194, NW:sta
- 65061 koekuoppa 490-200
- 65062 "
- 65063 alueella on tavallista paksumpi huuhtoutumiskerros, koekuoppa
 500-200
- 65064 pieniä palaneita (?) kiviä likamaaläikässä, koeoja 480-194, taso 1
- 65065 koekuoppa 500-200 pohjaan kaivettuna. Huomaa vahva huuhtoutumiskerros
- 65066 kaivaus- ja löytöalue NE:sta
- 65067 Fårmossen L:lta NE:een. Nuolen kohdalla taustalla (metsän takana)
 kuivattu Paljakträsket. Etualan pellosta löyd. kiviesineitä ja
 kvartsia. (Yksi Kihlin torpista ollut tässä?)
- 65068 Fårmossen 1 S:sta, löydöt vas. pellolta ja oik. kuopan laidalta
- 65069 Fårmossen 1 S:sta, v:n 1980 koekaiv.alueet merk. nuolin.

1986

- 67714 }
 67715 } yleiskuva terassilta W-NW, oik. kaivausalue v. 1986
 67716 kaivausalue oik, NE:sta
- 67717 kaivausaluetta S:sta, taso 1
- 67718 kaivausaluetta, taso 1, S:sta
- 67719 kaivausalueen ruudut 202-501/505, E:sta
- 67720 kiveys ruuduissa 503-505/202, taso 1, NE:sta
- 67721 kiveys ruuduissa 503-505/202, taso 1, SW:sta

Dialuettelo

Oravainen, Paljak, Fårmossen 2

kivikautisen asuinpaikan koekaivaus 1985 ja 1986

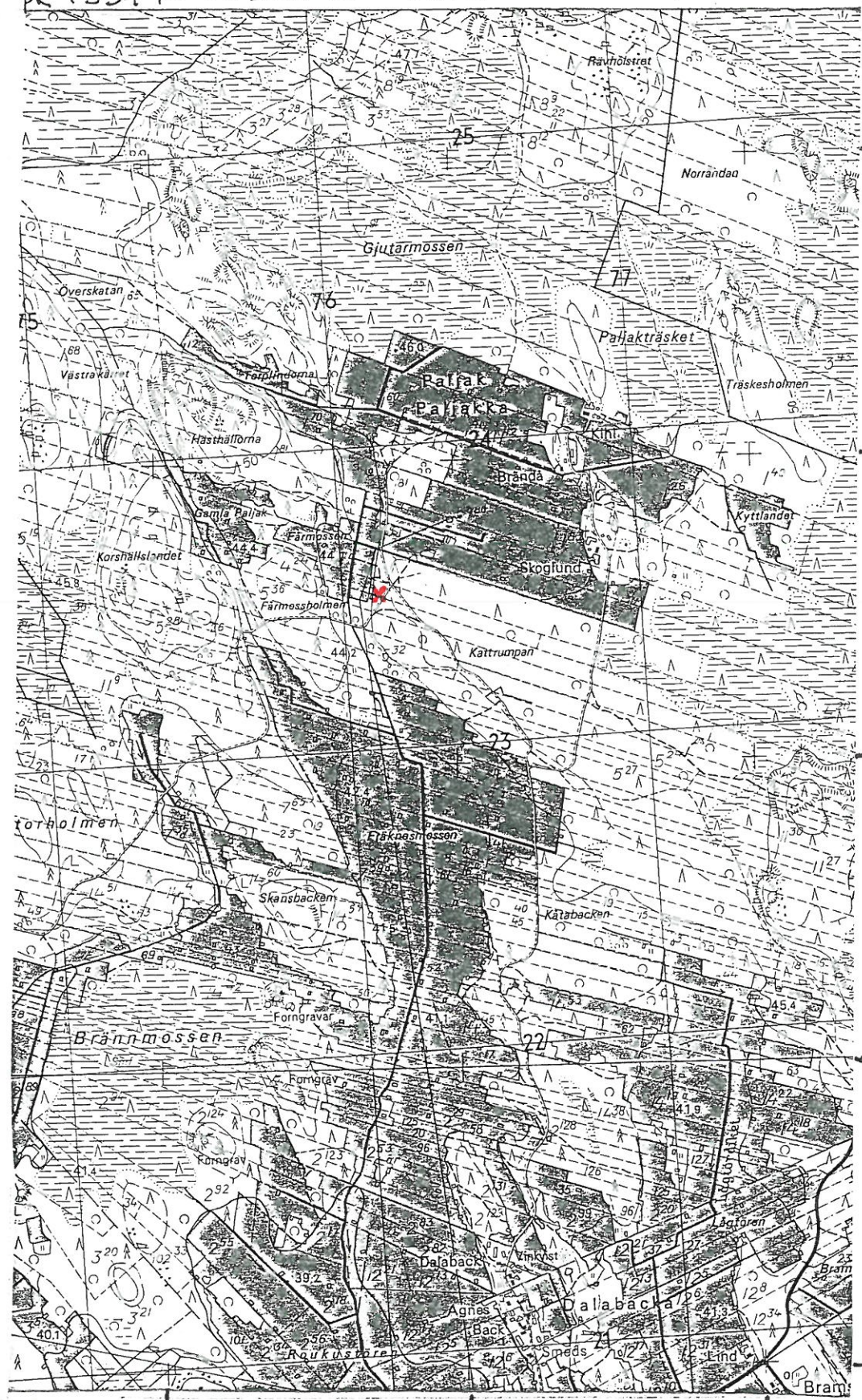
1985

- 12404 löytöaluetta metsäautotien ojassa vas., SW:sta
 12405 ojaleikkausta, S:sta
 12406 metsäautotien ja viljelystien risteys, metsässä koek. 200-505, S:sta
 12407 metsäautotien reunaa NE:sta
 12408 metsäautotien reunaa NE:sta
 12409 maastossa erottuva terassi viljelystien kohdalla, kuvattuna alhaalta NW:sta
 12410 koeoja 480, NW:sta tielle päin
 12411 likamaaläikkä ja palaneita kiviä, koeoja 480-196/198
 12412 koeojan 480 profiilileikkausta tieojan vieressä, S:sta
 12413 koeojassa 480-194 ollut likamaaläikkä, NE:sta
 12414 koekuoppa 490-200 SW:sta
 12415 tavallista vahvempi huuhtoutumiskerros, koek. 200-505
 12416 ojaleikkauksen reunaa tutkitaan 1985, S:sta

1986

- 12417 Fårmossenin löytöaluetta NE:sta, Paljakträsketin SW puolelta.
 12418 Fårmossen 1 (vas. pellolla rakennusten ja keskellä hiekkakuopan kohdalla), NW:sta
 12419 Fårmossen 1-2 metsänrajassa ja pellolla, 1985-86 tutkimusalue oik. metsässä, NW:sta
 12420 Fårmossen 2, W:sta, terassi näkyy tien päässä metsässä.
 12421 terassia länteen, E:sta
 12422 kaivausalue 1986, NE:sta
 12423 kaivausalue SW:sta
 12424 kaivausalueen länsiosaa, N:sta
 12425 kaivausalueen pohjoisosaa, NW:sta
 12426 kaivausalueelta N, keskellä koekuoppa 1 kaivajineen, SW:sta
 12427 kiveys ruuduissa 202-503/505, N:sta
 12428 kiveys ruuduissa 202-503/505, SW:sta
 12429 koekuoppa 1, N:sta
 12430 kiukaanperustus koekuopassa 4, SW:sta

PK 1334 10 + 2312 01 KIMO



7018

7017

7016

7015

7014

426

427

428

ORAVAINEN, PALJAK

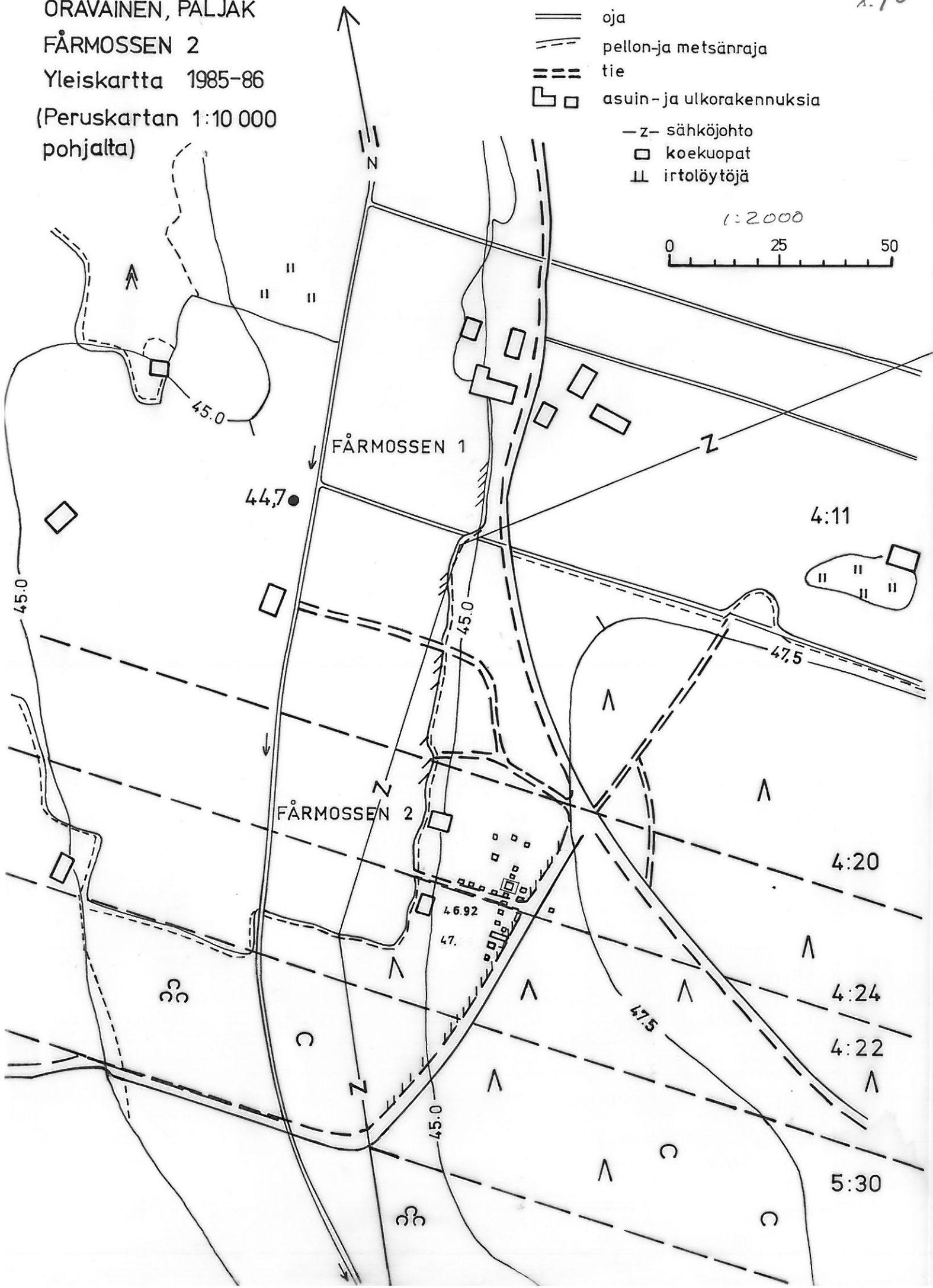
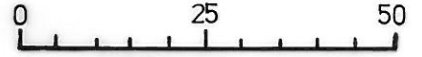
FÄRMOSSEN 2

Yleiskartta 1985-86

(Peruskartan 1:10 000 pohjalta)

- oja
- - - pellon-ja metsänraja
- == tie
- asuin- ja ulkorakennuksia
- z - sähköjohto
- koekuopat
- ⊥ irtolöytöjä

1:2000



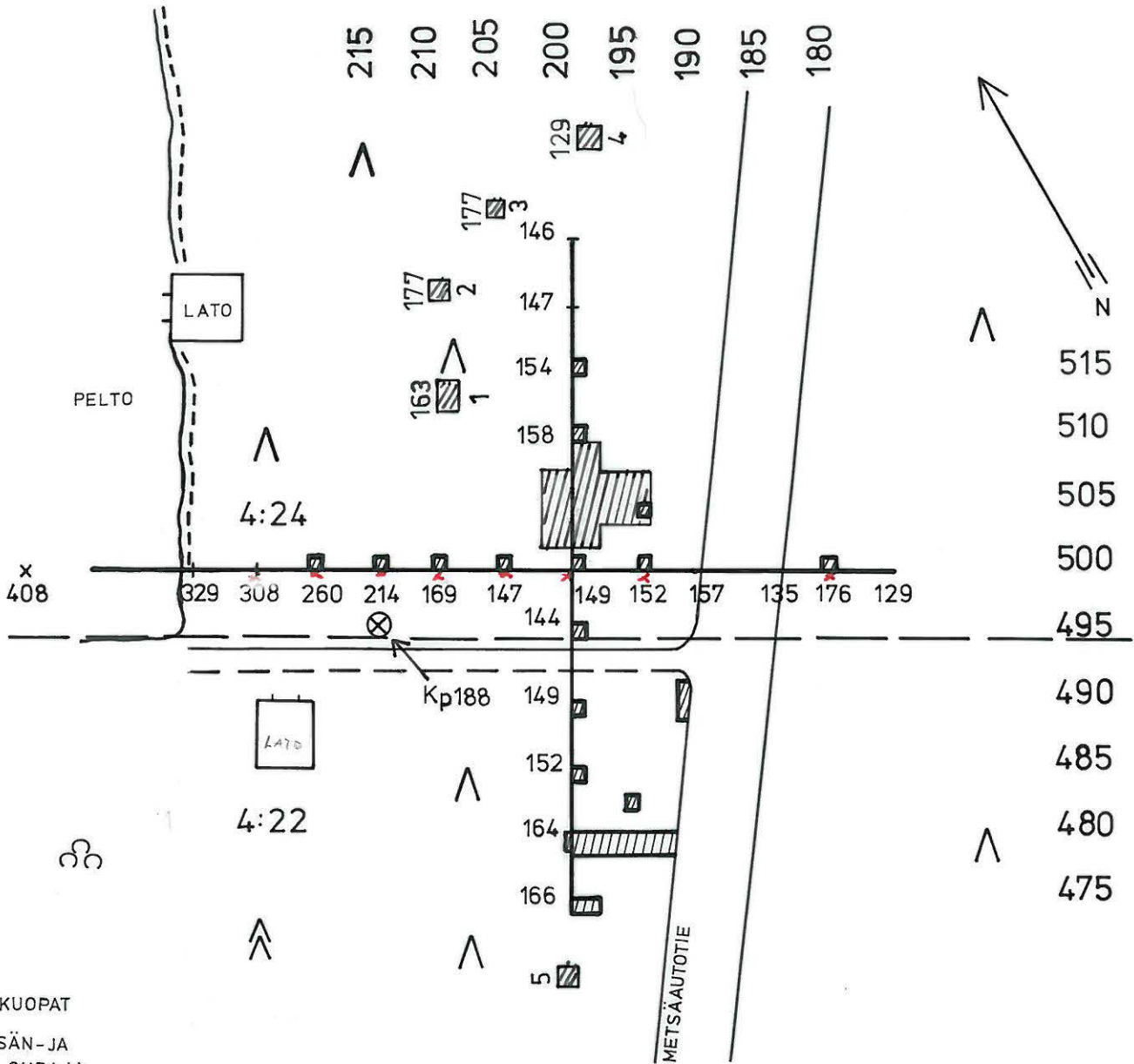
ORAVAINEN, PALJAK
FÅRMOSSEN 2

Koekaivaus M.Miettinen 1985

Yleiskartta 1:500

Kp 188=46.92m ymp

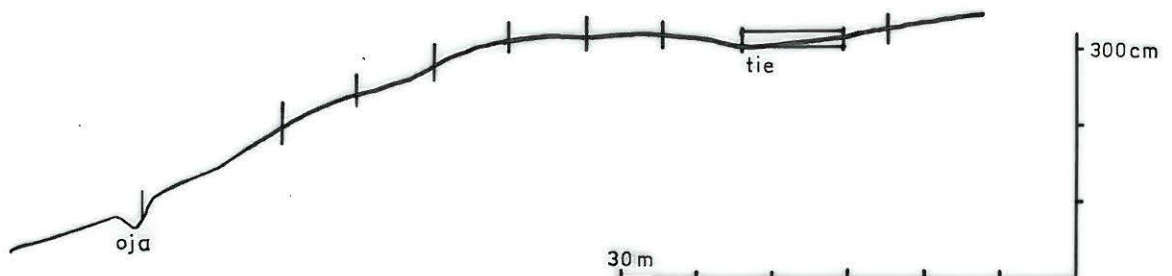
0 15m



☐ KOEKUOPAT

⋯ METSÄN- JA
PELLONRAJA

* FOSFAATINÄYTTEET



ORAVAINEN, PALJAK, FÄRMOSSEN 2

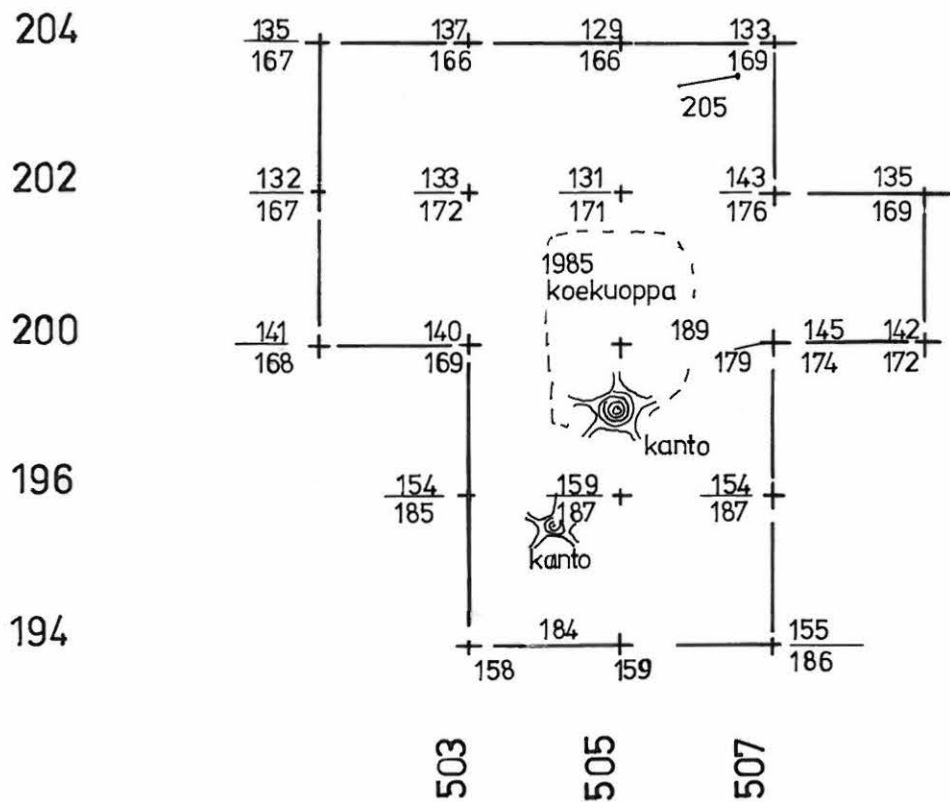
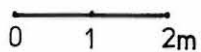
Koekaivaus 1986

M Miettinen

Pinta- ja pohjavaaitukset

1:100

kp.188 = 46.92 m ymp.



ORAVAINEN, PALJAK, FÄRMOSSEN 2

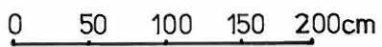
Koekaivaus 1986

Mirja Miettinen

Tasokartta 2/3

1:50

kp 188 = 46,92 m ymp.



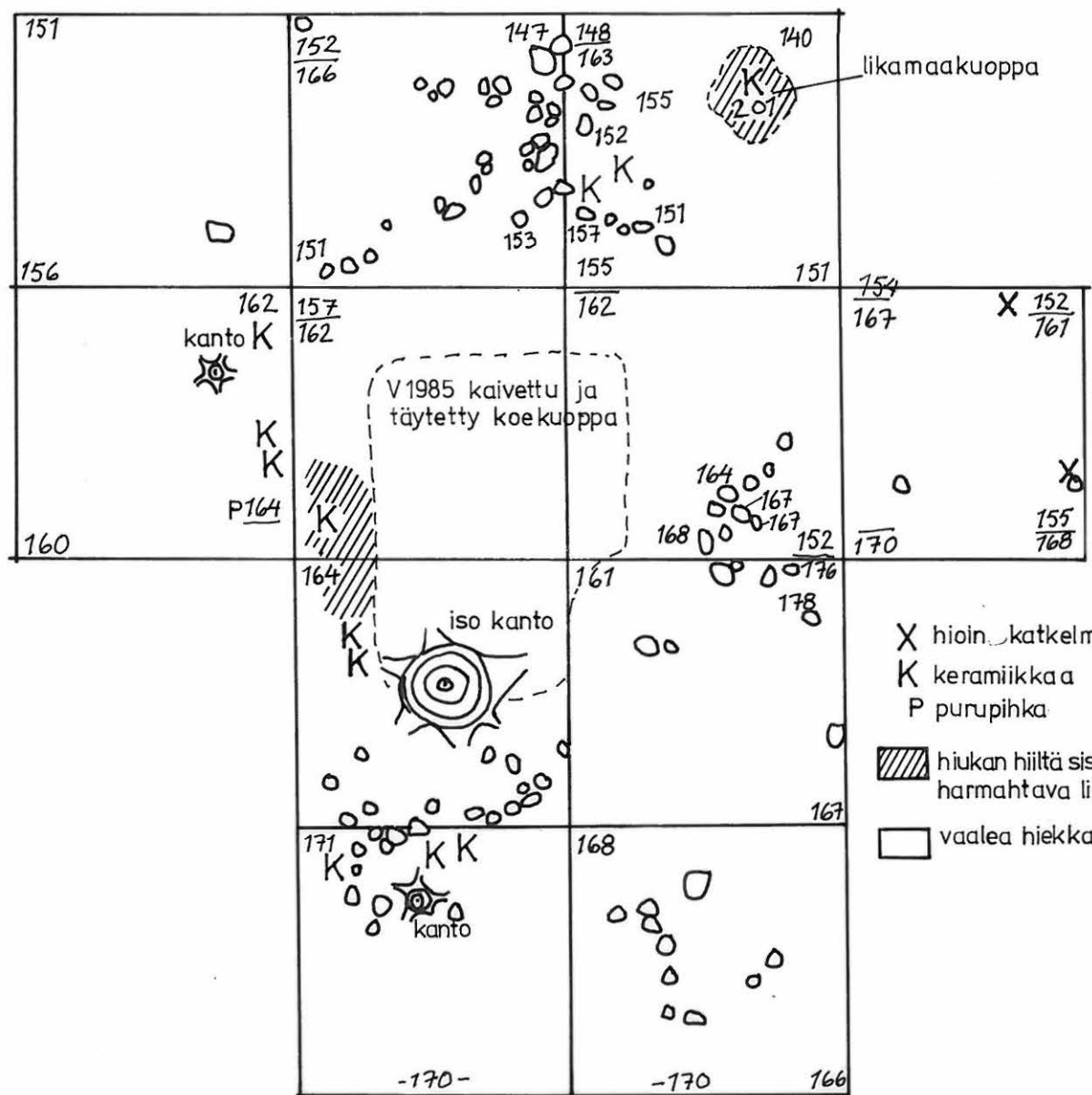
202

200

198

196

194



501

503

505

507



ORAVAINEN, PALJAK, FÄRMOSSEN 2

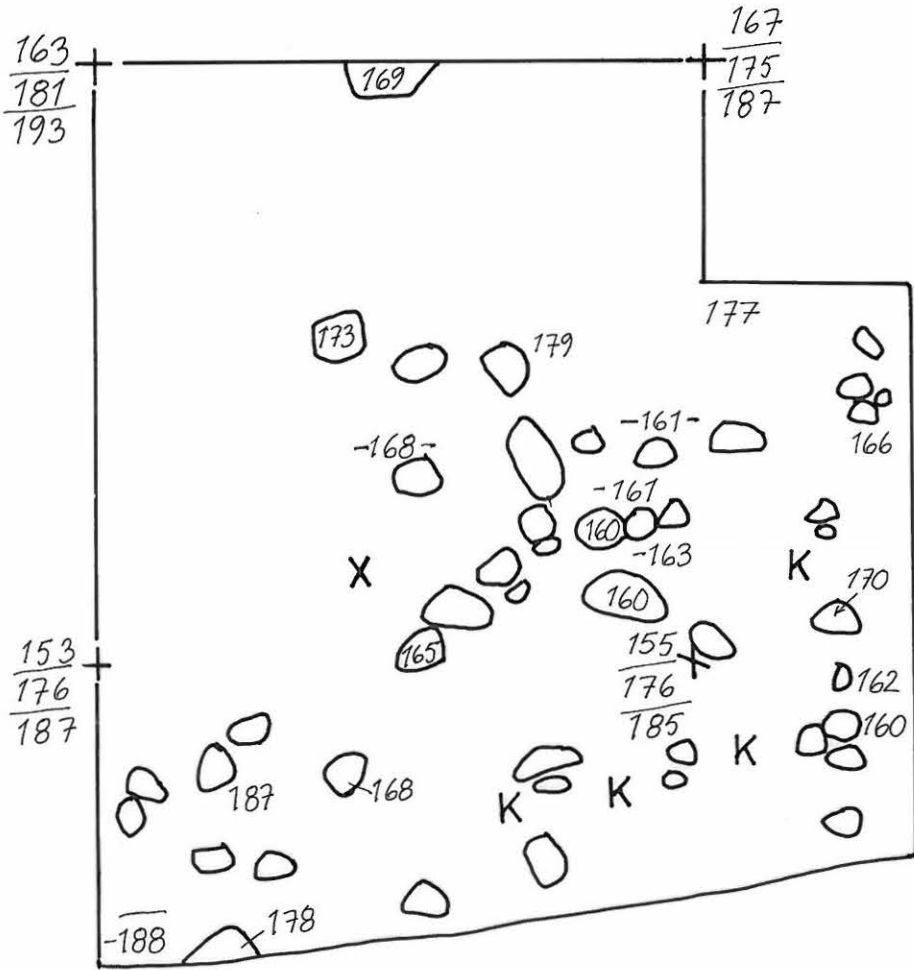
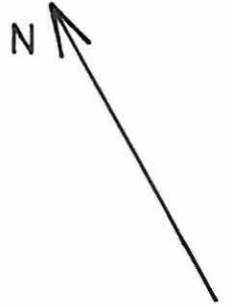
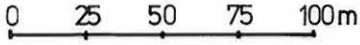
Koekaivaus 1986, Mirja Miettinen

Koekuoppa 1

Tasokartta

1:25

kp 188 = 46.92 m ymp.



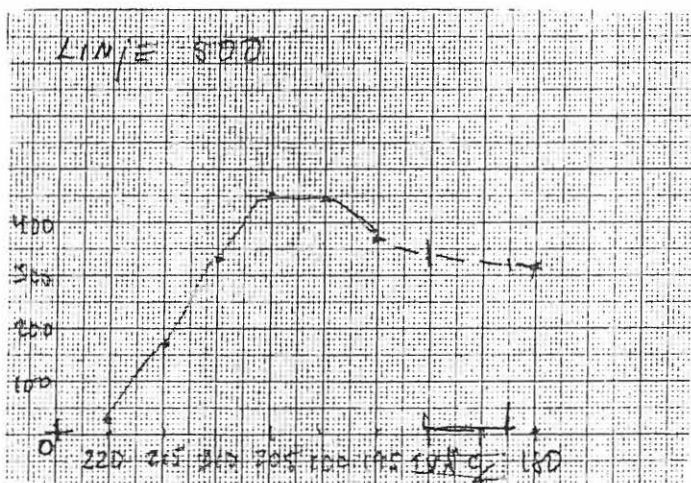
K = KERAMIikkaA

X = TALTTA

□ VAALEA HIEKKA

Oravais, Paljak Fosfatanalys 1985

ruta	mg fosfor(P)/kg	nivå
linjen 500		
500/220	024	nedersta provgruppen
500/215	173	
500/210	338	
500/205	453	
500/200	447	
500/195	370	
500/180	314	
475/200	245	
480/192	426	



Analyysin kulku ja tulosten ilmoittaminen

Ensimmäinen tehtävämme on punnita 0.5 mm:n siivilällä seuloittua näyteaata 5 g. Käytettä uutetaan 2% sitruunahappoliuoksessa 22 h. Tähän aikaan sisältyy myös 5 h:n lämmitys n. 50 C lämpötilassa. Koska uutostenestettä käytetään 50 ml näytettä kohden, muodostuu uuttosuhteeksi 5:50. Säädetyt ajan kuluttua suodataamme uutoksen ja pipetoimme suodosta 10 ml mittapulloon, jonka tilavuus on 100 ml. Tämän jälkeen lisäämme pulloon 10 ml kehitettä, 1 ml natriumsulfiittia sekä 1 ml hydrokinonia. Lopuksi mittapullo täytetään deionisoidulla vedellä merkkiin saakka, ja sitä lämmitetään n. 50 C lämpötilassa 5 h. Lämmittäminen on välttämätöntä värin muodostumiseksi. Lämmityksen jälkeen mittapullot siirretään huoneenlämpöiseen veteen jäähtymään n. 1/2 h ajaksi, minkä jälkeen analysointi fotometrillä voi alkaa. Näissä analyyseissä on käytetty digitaalista fotometriä UC 102, sekä suodatinta, joka läpäisee aallonpituudeltaan 585 nm:n valon.

Analyyseissä tarvittavat reagenssit valmistetaan näin:

- kehiteliusos : 25 g $(\text{NH}_4)_6\text{Mo}_7\text{O}_{23} \cdot 4\text{H}_2\text{O}$ liuotetaan vedellä osittain täytettyyn 1000 ml veteiseen mittapulloon, ja lisätään 175 ml H_2SO_4 :a sekä täytetään mittapullo deionisoidulla vedellä merkkiin saakka.
- natriumsulfiitti : 50 g Na_2SO_4 liuotetaan 200 ml:aan deionisoitua vettä.
- hydrokinoni : 1 g $\text{C}_6\text{H}_4(\text{OH})_2$ liuotetaan 200 ml:aan deionisoitua vettä.
- fosforiperusliuos : 0.8787 g KH_2PO_4 liuotetaan 1000 ml:aan deionisoitua vettä.

Yleensä määritykset aloitetaan valmistamalla vertailuliuos, joka käsittää useita eriväkevyisiä fosfaattiliuoksia. Periaatteessa fotometrin mitta-asteikon kalibroimiseksi riittää vain yksi vertailuliuos edellyttäen, että fosfaattipitoisuus kasvaa lineaarisesti. Tämänkertaisissa analyyseissä kalibrointiin on käytetty vertailuliuosta, jonka väkevyys on 40 mgP/l. Tämä on saatu laimentamalla 200 mgP/l väkevyistä perusliuosta edellä mainittuun konsentraatioon. Mutta tämän lisäksi kutakin analyysikertaa varten on erikseen valmistettu koko mitta-asteikon kattava vertailusarja. Vertailuliuokset käsitellään samaan tapaan kuin analyy-

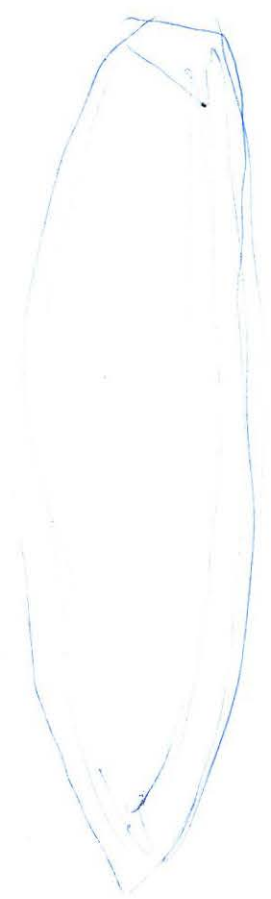
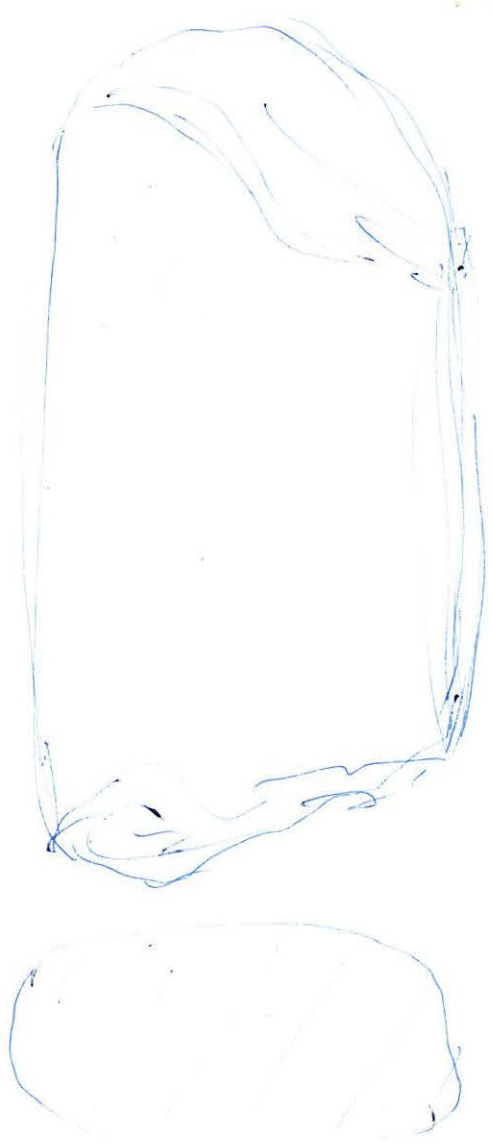
siliuoksetkin.

Lopulliset analyysitulokset ilmoitetaan kuitenkin yksikköinä mgP/kg. Eri yksiköiden väliset yhteydet osoittaa seuraava yhtälö:

$$\begin{aligned} A \text{ mgP/kg maata} &= A \text{ mgP/l} \times \frac{\text{uutosnesteen määrä (ml)}}{\text{punnittu näytemaa (g)}} \\ &= A \text{ mgP/l} \times 10 \end{aligned}$$

Kimes

Kaakunainen
liott, tai löpönyt



ORAVAINEN, PALJAK.

PELLESTA syksyllä 1985 l. JARI KATTI

"DÄLTEL KIHVIN DELTO" , jossa KOMPARE (Möskön palkka?)
joka vilpelyksessä

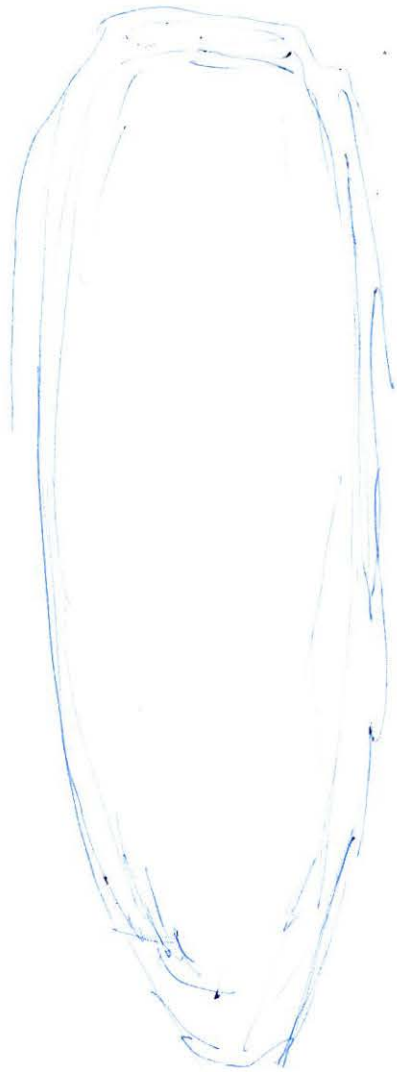
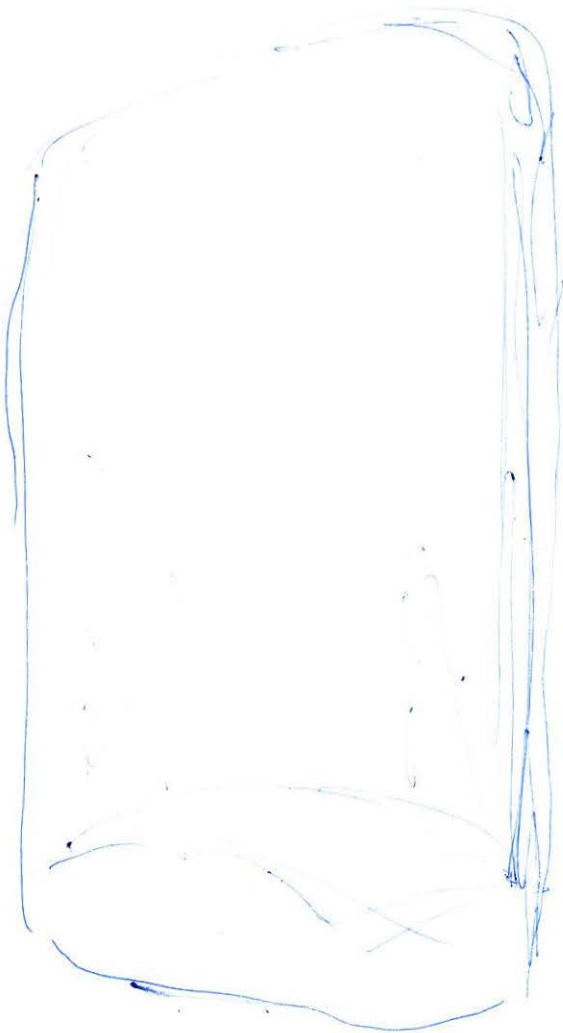
ESINETÄ

Kaivauksella nähti TEINI KATTI HEINÄK. -86
Ei halunnut kuv.

(PYYPETHY KIRJEILTÄ JO ENNENTUO)

linen,

s. 19



löytöpaikka:

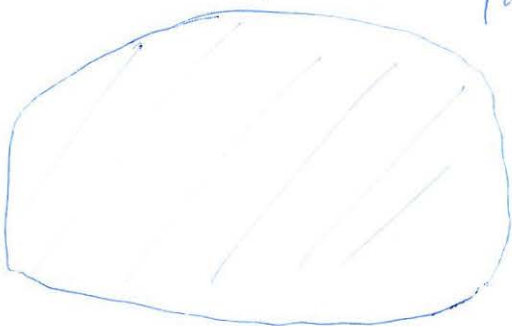
JUHANI HANHIMÄKI os. Kisko

ALAHÄRKYLÄN TUURIN Kc.

löytöaika - 86 PEUKOSTA
löytöteipissä

m. 4-5 km ITÄÄN PALJAKASTA

no. 50 m yöp.



EDVIN LYÖDÄLLE
SAANUT NÄYTTÄÄ, 1986
KÄYNNÖSILLÄ ~~lyödyt~~
HALUA LUOV. EDINÄ

1986 / mai

A. 20

ORAVAINEN, PALJAK, TÄRMÖSSEN 2

65048

65049

65050



YLEISKUVA TERASSISTA NNE:STA

65051



TERASSIN LASKUA SW:STA

65052

500-210



505-200

TERASSIN PÄÄKYSTÄÄ NE:STA, VAS. KOELA, 505-200, oik 500-210

1985 H. J. K. [signature]

DRAVAINEN, PALJAK A.21
FÄRMOSSEN 2 KOEKÄIVÄJS
1985

~~65053~~ 65053



TERASSIA SE:STA, AUTIN VIERESSÄ KUOPPA
495-200

~~65054~~ 65054



TERASSIA SE:STA (= YLHÄÄLTÄ)

Heikki Pentti

ORAVAINEN, PALJAK²²
FÄRLOSSEN 2, KOEKÄIV.
1985

← 65055



TIELEIKKAUSTA ENNEN KÄIV. NE:STA

← 65056 ↓ →



TUTKIMUSALUE NE:STA, KAIVAUUS OIKEALLA
METSÄSSÄ ←

Juha L...

ORAVAINEN PALJAE A-23
FÄRMÖSSEN 2 KÖEKÄIV
1985

~~6507~~ 65057



KÄIV. PAIKAN ALAPUOLINEN PELLONRENNÄ
N:STA, KÄIVÄUS RINTEESSÄ, VAS. LADONTAKANA

~~6508~~ 65058



KOEDIÄ 480, TIELEIKKAUKSESTA PÄIN,
SE:STA.

Ulf Hult

ORAVAINEN PALJAK (s.24)
FÄRMOSSEN 2 KOEKÄIV.
1985

65059



KOEKOJA 480, NW:STA TIELLE

65060



KOEKOJA 480, RUUDUT 198-194, NW:STA

Sign

ORAVAINEN, PAULAK (S. 25)
FÄRÖSSÉN 2 KOEKUJANS
1985

65061



KOEKUOPPA 490-200

65062



KOEKUOPPA 490-200

Ilja Kosk

~~6563~~ 65063



ALUELLA ON TAVALLISTA PAKSOMPI HUOHTOTUKI'S-
KERROS . KOEKUOPPA 500-200

~~6564~~ 65064



PIENIÄ PALANEITA (?) KIVIÄ LILJANMÄI-
KASSÄ . KOEPIÄ 480-194, TÄSÄ!

Agri-...

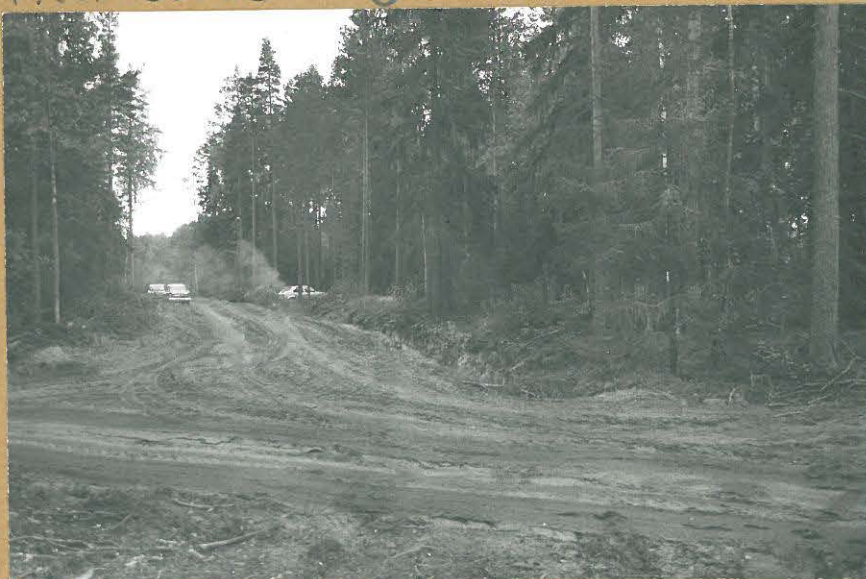
ORAVAINEN, PALJAKA. 27
JÄRMÖSSÄN 2 KOEKAIV
1985

~~65065~~ 65065



KOEKUOPPA 500 - 200 POKIJAAN KAIVETUNNA
HUONAA PROFILIN VANHA - HUURTOUURUIS -
KERROS

~~65066~~ 65066



KAIVUOS - JA LÖYTÖALUE NE:STA

Boj West

128

65067 ↓



FÄRMOSSEN 1:llä NE. osan NUOLEN KOHDALLA
TAUSTALLA KUIVATU PALJAKTRÄSK.
ETUALAN PELLOSTA LÖYD. KIVI-
ESTINEITÄ JA KUARTSIA
(YKKI KIHLEN TORPISTA OLUI
TÄSSÄ ?)

65068



FÄRMOSSEN 1 S:sta
LÖYDÖT VAS. PELLOLTA JA OIK.
KÖÖPAN LAIDALTA

→



↑ FÄRMOSSEN 1 S:sta.
V: 1920-81 KOEKANV. ALUBET KÖRK. NUOLIN

DRAUAINEN PALJAK

Leij 1928-85

GRAVAINEN PALJAK¹²⁸
FÄRMOSSEN 2 KOEKAIN
1986

67714

67715



YLEISKUVA TERASSILTA W-NW, OIK. 1986 KAIVUOSALUE

67716



KAIVUOSALUE OIK., NE:STA

leij Jutt

ORAVAINEN, PALJAKS.30
FÄRGLOSSEN 2 KOEKÄIV.

1986

67717



KAIVAUSALUEITA S:STA, TASO 1

67718



KAIVAUSALUEITA, TASO 1, S:STA

Jan J...

ORAVAINEN, PALJAK³
FÄRÖSSEN 2

KOEKATVATUS 1986

67719



KATVATUSALUEEN
RUDUT 202-508/05
E:STA

67720



KIVEYS RUUDUISSA
503-505/202
NE:STA, TASO 1

67721



KIVEYS RUUDUISSA
503-505/202 TASO 1
SW:STA

Original photo