

NÄRPIÖ

ÖVERMARK (YLIMARKKU); FRÖNÄS UDDEN  
röykkiön kaivaus 1979-1980

Övermark (Ylimarkku), Frönäs udden  
röykkiön kaivaus 1979-1980

kunta: Närpiö, ent. Övermark (Ylimarkku)

kylä: Överträsk, Frönäs

tila: 5:8

om. Ole Malm

peruskartta 1242 07 PÖRTMOSEN (pain. 1970)

x = 6959 20

y = 521 66

z = 20 - 22,5

tutkittu ala n. 66 m<sup>2</sup>

löydöt: KM 20729, 21009, pronssinen rannerengas, rautaesineen  
(rannerenkaan?) katkelmia, palanutta  
luuta

karttaliitteet s. 12-16, luettelo s. 11

valokuvat: neg. nrot 59373 - 59392, luettelo s. 9

diat: nro 7932 - 7946, luettelo s. 10

aikaisemmat tiedot:

Jacob Tegengrenin maininta kertomuksessa v:lta 1938

Mirja Miettisen tarkastus 1977

SKL luettelo nro 8

### Sijainti

Frönäs udden on pieni moreenikumpare entisen Övermarkin (Ylimarkku) nykyisen Närpiön kunnassa, Överträskin kylässä. Ylimarkun kirkosta on paikalle runsaat 14 km pohjoissuuntaan ja Frönäsin kyläryhmästä n. 2 km itäsuuntaan. Ylimarkun ja Pirttikylän välinen vanha pitäjänraja sivuaa kumpareen pohjoisreunaa siten, että muinaisjäännökset jäävät Ylimarkun puolelle. Lähimmästä talosta, joka on Frönäsin ryhmään kuuluva Ek, on paikalle n. 900 m itäkoilliseen.

Frönäs udden kuuluu eteläisenä kärkenä (=udden) länsi- ja luoteispuolella olevaan laajempaan metsäiseen moreeniharjanteeseen, jonka pääosa on Pirttikylän puolella. Harjannetta rajoittaa muualla Velkmosenin laaja suoalue.

Paikan yli kulkee suunnassa NE-SW voimajohtolinja. Linjan kohdalla kumpareella kasvaa vain ruoho- ja pensaskasvillisuutta, reunoilla metsää, joka luoteispuolella on pääasiassa kuusimetsää, itä- ja kaakkoispuolella harvempaa sekametsää, joka heti kumpareen alaosassa vaihtuu suon reunaa seuraavaksi lepikoksi ja suolla kitukasvuiseksi männiköksi.

### Aikaisemmat tiedot

Esihistorian toimiston arkistossa on Jacob Tegengrenin kertomus "Berättelse över några arkeologiska fältforskningsarbeten, utförda med understöd från Finska Fornminnesföreningen den 11.-21. juni 1938... samt i Övermark socken." Kertomuksessa on seuraava maininta: "enligt uppgift av bonden E.A. Rönnlund ligger på Karl Ågrens mark i kanten av Källmossen, 2 km österut från Frönäsgårdarna ett röse, mycket högt, orört och ca 14 m i diam." Kertomuksesta päätellen Tegengren ei itse käynyt paikalla. -Övermarks Hembygdsföreningen avulla voitiin v. 1977 varmistaa, että tieto koskee juuri kyseistä Frönäs uddenin röykkiötä.

### Tarkastus 1977

Pohjanmaan maastotarkastusten yhteydessä kävin paikalla syksyllä 1977 Övermarks Hembygdsföreningin muutamien edustajien kanssa. Kumpareella on kaksi rökkiötä: suuri (jota em. Tegengrenin maininta tarkoittaa) suoraan voimalinjan alla sekä pieni heti edellisen viereissä kaakkoispuolella. Suuri rökkiö on laakea ja ääri viivoiltaan epämääräinen. Pinnalla on näkyvissä useita erisuuruisia ja -laajuisia kuoppia kaivelujen jäljiltä. Kaikkiaan rökkiö vaikutti enemmän mäen laella olevalta luontaiselta, kaivellulta kivikolta. Pintakivien joukossa näkyi runsaasti punaista hiekkakiveä, jota näillä seuduin tavataan usein vastaavilla korkeuksilla olevissa rökkiöissä. Pieni rökkiö vaikutti verrattain eheältä, kiviaines tasakokoiselta eikä hiekkakiviä näkynyt.

Mukana olleilta paikkakuntalaisilta sain kuulla, että voimalinjaa 1937 tehtäessä otettiin rökkiöstä kiviä pylväiden tueksi. Kiviä jouduttiin kaivamaan esiin, koska pintakivet olivat tarkoitukseen yleensä liian pieniä. Kivien tarvetta selittää se, että kumpareen kummallakin puolella on linjalla pitkälti suota. Linjaa on myöhemmin uusittu ja kiviä luonnollisesti tarvittu lisää. Samalla kerrottiin, että metsä- ja ojitustöitä alueilla tehneet koneet olivat ajaneet mäen ja siten samalla myös rökkiön yli.

Käynnin yhteydessä Övermarks Hembygdsförening lausui toivomuksenaan, että rökkiö tutkittaisiin. Museoviraston suostuttua lähetettyyn anomukseen, sovittiin, että tutkimus tehtäisiin kahdessa osassa, koska paikallista harrastajatyövoimaa ei ollut saatavissa riittävän pitkäksi ajaksi kerrallaan. Kaivaukset suoritettiin Vaasan kesäyliopiston ohjelmaan liittyvän arkeologisen kurssin puitteissa 9.-14.7.1979 ja 28.7.-3.8.1980. Kaivausapulaisina oli keskimäärin 5-8 paikallista harrastajaa.

## Kaivauksen kulku

Tutkimus toteutettiin suunnitelman mukaan siten, että röykkiö kaivettiin puoliskoina, jotka entistettiin välittömästi kaivauksen päätyttyä. Kokonaiskuvan vuoksi molempien vuosien kaivaukset käsitellään kertomuksessa yhdessä.

Työ aloitettiin puhdistamalla voimalinjan alue kumpareen laella pintakasvillisuudesta. Röykkiön ääriviivojen selvittämiseksi poistettiin pintamaata (varsin ohut turvekerros, varpuja, ruohoa) reunoilta niin pitkälle, että kiveys selvästi loppui ja vastaan tuli mäen luontainen moreeni. Keskellä ei kiveyksessä ollut juuri turvetta tai kasvullisuutta muutamia pensaita ja vanhoja kannontyviä lukuunottamatta. Tämän jälkeen röykkiön poikki vedettiin toisiinsa nähden kohtisuorat linjat I-II ja III-IV, joista viimeksimainittu noudatti voimalinjan suuntaa n. SW-NE. Linjojen leikkauspiste pyrittiin sijoittamaan näkyvän kiveyksen keskelle. Röykkiön pinta vaaittiin 50 cm:n välein linjoja pitkin pintaprofiilia varten. Yksittäisiä lukemia otettiin reunoilta. Suurempi vaaituspisteiden tiheys ei näyttänyt tarpeelliselta intensiivisen kaivelutoiminnan vuoksi. Linjan I-II kaakkoispäähän, kiveyksen ulkopuolelle paalutettiin linjan III-IV suuntaista apulinjaa 1 m:n paaluvälein. Röykkiön yli vedetyt linjat merkittiin naruin, joihin merkittiin metrit näkyviin.

Pintakasvillisuutta oli pääasiassa reunoilla. Paikoin kiveyksen päällä oli, lähinnä kuopissa, ohuelti kariketta ja siitä syntynyttä multaa, mutta alkujaan kiveys on ollut vailla maatäytettä. Esille saatu kiveys oli kooltaan n. 8 x 10 m, laakea, reunoiltaan varsin epämääräinen. Keskellä ja etenkin voimalinjan suuntaisen linjan III-IV päissä oli runsaasti kaivelujen jälkiä. Suurimmat kuopanteet ja epätasaisuudet merkittiin pintavaaituskarttaan. Sektorissa D oli lähinnä keskustaa olleen suuren kuopan seinämässä näkyvissä viistossa oleva litteä kivipaasi.

Pintakiveys koostui pääosaksi verrattain pienistä kivistä (n. 10-30 cm läpim.) ja joukossa oli hyvin runsaasti punaista hiekkakiveä, osa aivan pieniksi paloiksi rikkoutuneena. Tätä rikkoutumista selittänee metsä- ja ojituskoneiden kulkeminen röykkiön yli.

Puhdistamisen jälkeen röykkiö kuvattiin ylhäältä lähimmästä sopivasta puusta, joka sijaitsee voimalinjan reunassa röykkiön pohjoispuolella. Tämän jälkeen alettiin poistaa pintakiveystä ensin sektoreista C ja D(1979) ja seuraavana vuonna vastakkaisista sektoreista A ja B. Pintakivet ja hiekkakivet pantiin erikseen sivuun entistämistä ajatellen. Varsin pian tuli pintakivien alta esiin isompia kiviä. Etenkin reunoilla linjan III-IV kohdalla oli selvästi havaittavissa poiskaivettujen isompien kivien koloja, joihin oli ylempää valunut pintakiveystä. Pintakiveystä oli myös aivan selvästi valunut alkuperäisen reunan ulkopuolelle. Reuna oli parhaiten havaittavissa linjan I-II kaakkoispäässä, jossa isot kivet muodostivat verrattain selvää reunakehää. Rikki kaivettujen pitkien sivujen kohdalla kehän suuntaa ei enää varmuudella voi määrittää, mutta todennäköisesti reunakehä on ollut kulmistaan pyöristetyn suorakulmion tai soikion muotoinen.

Pintakiveyksen vahvuus vaihteli n. 10-30 cm välillä siten, että se näyttää olleen vahvin keskellä oheten reunoille päin. Reunakehän rakentamisessa, samoin kuin röykkiön keskelläkin on paikalla olevia maakiviä käytetty hyväksi. Röykkiön profiilista ei nykyisellään saa selvää käsitystä, mutta se lienee alkujaan ollut pinnaltaan varsin tasainen. Parhaiten säilyneestä kaakkoispäästä päätellen reunakiveys on saattanut olla näkyvissä.

Pintakiveyksen poistamisen jälkeen esille saatu isommista kivistä muodostuva kiveys kuvattiin ja kartoitettiin. Sen jälkeen tutkittiin reunakivien ulkopuolella olevaa maata röykkiön ympärillä. Merkkejä ihmisen toiminnasta ei havaittu. Maa oli puhdasta moreenia.

Pohjakiveystä vähitellen purettaessa löytyi sektorista C pronssinen avoin rannerengas (KM 20729:1). Se oli kivien lomassa pystyssä avoin puoli ylöspäin n. 30 cm syvyydellä pinnasta. Koska pinnassa tällä kohdalla oli kaivelujen jälkiä lienee alkuperäinen löytösyvyys ollut hiukan suurempi. Samasta sektorista läheltä renkaan löytökohtaa löytyi n. 40 cm:n syvyydeltä katkelmia rautaisesta vartaasta (KM 20729:2) keskilinjan viereltä. Katkelmat olivat ohuessa (n. 1-2 cm), rajoiltaan epämääräisessä likamaaläiskässä pohjasoran päällä. Paikalla oli myös pohjamaahan ulottuvia puun juuria. Ilmeisesti samaan rautaesineeseen (rannerengas?) kuuluva katkelma (KM 21009:1) löytyi seuraavana vuonna vastakkaisesta sektorista keskilinjan vierestä samalta syvyydeltä (ks. kartta s. 15)

Sektoreissa D ja B oli useampia likamaa-alueita osaksi pohjakivien lomassa ja osaksi pohjamaan pinnassa. Ne olivat rajoiltaan epäselviä ja väriltään tummempaa (ruskehtavan harmaata) maata kuin em. rautakatkelmien luona ollut likamaa (kartta s. 15). Sektoreiden D ja B likamaalaukuista, joiden vahvuus vaihteli 1-4 cm:iin löytyi palanutta luuta. Pääosa luista on pieniä paloja, mutta joukossa on muutamia suurempiakin mm. leukaluun katkelma ja kallon luita. Luuta ei tullut likamaa-alueiden ulkopuolelta, ei myöskään sektorissa C olleesta laikusta. Luulöydöt keskittyivät siten röykkiön luoteisosaan.

Pohjakiveys koostui 1-2 kerroksesta pintakiviin nähden suuria kiviä, joukossa maakiviäkin. Selviä rakenteita ei voitu havaita. Edellä mainittu kaivellussa kuopassa näkyvä viisto kivipaasi ei todettavasti kuulunut mihinkään rakenteeseen. Vaikuttaa siltä, että reunakehän ohella röykkiö on ollut vailla muita rakenteellisia yksityiskoh-  
tia.

Maakiviä ja muutamia suurimpia pohjakiviä lukuunottamatta röykkiö purettiin puhtaaseen pohjamaahan saakka. Tutkimusten jälkeen röykkiö ennallistettiin. Pinta peitettiin pääasiassa punaisilla hiekkakivilaatoilla ja reunakivet jätettiin osaksi näkyviin.

### Kiintopiste

Kiintopisteenä käytettiin kaivausten aikana voimalinjan lounaisreunalla, kumpareen alaosassa olevaa maakiveä, jonka vaaituslukema oli 325. Koska absoluuttisen korkeuden siirtäminen paikalle parin kilometrin päästä varsin vaikeakulkuisessa maastossa olisi vienyt kohtuuttomasti tutkimusaikaa, sovittiin, että Övermark Hembygdsförening hoitaa vaaitsemisen rakennusmestari Werner Brännäsin johdolla. Tämä tapahtuikin myöhemmin kesällä 1979. Kiintopisteen korkeudeksi saatiin 20,48 m ymp. Piste on merkitty kiveen hakatulla renkaalla.

### Yhteenveto

Frönäs uddenilla oleva, voimalinjan rakennustöiden aiheuttamissa kaiveluissa pahoin vaurioitunut röykkiö on alunperin ollut n. 6 x 9 m suuruinen, pitkänomainen, soikean tai pyöristetyn suorakulmion muotoisen reunakehän rajaama. Röykkiön lähes tasainen pinta on ollut punaisilla hiekkakivilaatoilla peitetty. Pienemmistä kivistä koostuvan ohuehkon pintakiveyksen alla on 1-2 kerrosta kookkaampia kiviä, osaksi maakiviä. Niiden lomasta ja pohjamaan päältä tulivat löydöt kahtena keskittymänä. Röykkiön kaakkoisosasta löytyi pronssinen rannerengas ja katkelmia mahdollisesta rautaisesta rannerenkaasta. Luoteisosasta useammasta pienehköstä likamaalauksesta löytyi palanutta luuta. Hiiltä tai palomaata ei röykkiössä ollut ja luuta löytyi vain luoteisosan tummemmista maalauksista.

### Luuanalyysi

FL. Mikael Fortelius on analysoinut v. 1979 löytyneen luumateriaalin (ks. yksityiskohtainen selostus top. arkistossa); määritettäviä luukatkelmia on osaksi hampaattomasta alaleuasta, kallosta sekä kaulanikamista. Eräiden luusaumojen luutumisasteen perusteella Fortelius olettaa kysymyksessä olevan vanhemmanpuoleisen yksilön.



## Ajoitus

Esinelöydöt sinänsä eivät anna varhaista rautakautta tarkempaa ajoitusta. Tällaisia esinekombinaatioita tunnetaan rökkiöhaudoista ajanlaskun molemmin puolin. Lähimmän ajoitusvihjeen antaa paikan korkeus merenpinnasta. Paikalle on ollut mahdollista haudata aikaisintaan siinä vaiheessa kun ranta on ollut n. 20:n vaiheilla. Peruskartan mukaan 20 m:n käyrä kulkee n. 500 m etelään paikalta ja toinen n. 1 km koilliseen. Kysymyksessä on kahden muinaisen merenlahden välille jäänyt kannas. Koska kannas nykyisin on suota, joka keskiosiltaan ei kohoa edes 22,5 m korkeudelle, on luultavaa, että vielä 20 m:n rantavaiheen aikana paikalla oli kahta pitkää ja suojaista sisälahtea yhdistävä kapea ja matala salmi, jonka rannalle rökkiöt on tehty. Lähiympäristöstä tunnetaan useita rökkiöitä ja -ryhmiä, joissa on samantyyppisiä, punaisilla hiekkakivillä peitettyjä rökkiöitä. Mm. saman harjanteen pohjoisosassa n. 600 ja 800 m pohjoiseen Frönäs uddenilta on 25 ja 30 m:n korkeuksilla Pirttikylän puolella rökkiöitä, joista muutamat muistuttavat tutkittua (ks. kartta s. 16). Lähialueiden tunnetut rökkiöt sijaitsevat yleensä 25-30 m korkeuksilla. Frönäs uddenin rökkiöt ovat toistaiseksi alimmat seudulta tunnetut. Närpiön Edsbackenin 300-luvulle ajoitettu rökkiöryhmä on peruskartan mukaan aivan 20 m:n tuntumassa sijaitsee vajaat 20 km etelään Frönäsistä.

Tutkitun rökkiön todennäköisimmäksi ajoitukseksi tulee siten varhainen rautakausi, ensimmäiset ajanlaskun jälkeiset vuosisadat.

Helsingissä 6.3.1984

  
Mirja Miettinen

Ylimarkku, Frönäs udden, röykkiön kaivaus 1979-1980

Kuvaluettelo

1) mustavalkoiset kuvat / kuv. Mirja Miettinen

neg. nro

- 59373 pienempi röykkiöistä, W:stä
- 59374-75 isompi röykkiö päältä, pintakasvillisuus ja reunat puhdistettuna, n. NNW:ta
- 59376 röykkiön eteläpuolta tutkimusten jälkeen entistettynä, n. SW:ta
- 59377 entistettyä röykkiön pintaa pohjoispuoliskossa, n. NE:sta
- 59378 lähikuva pinnasta ennen tutkimusta, keskeltä
- 59379 röykkiön eteläpuoliskon pintaa ennen tutkimusta, kuvassa näkyy koilliseen aukeava voimalinja (Pirttikylän puolella)
- 59380 röykkiön pinnalla näkyviä kaivelun jälkiä
- 59381
- 59382 sektorit C ja D pintakiveys poistettuna, suurehkot pohjakivet ja kuvan yläreunassa reunakehän kivet näkyvissä. Kuva NNW:sta, puusta
- 59383 pohjakiveykseen kuului myös muutamia suurehkoja kivilaakoja,
- 59384 jotka kuitenkin eivät olleet alkuperäisillä paikoillaan, vaan kaivelujen siirtämiä
- 59385 sektorit C ja D pohjaan kaivettuina, huomaa reunakehän kiviä edessä keskellä ja taustalla seisovien ihmisten edessä. NW:sta
- 59386 linjaa I-II kaakosta päin, sektorit C ja D keskilinjaa oik. puolella pohjaan kaivettuina. SE:stä
- 59387 sektoria C tutkitaan etualalla keskilinjaa kohdalta pohjaan tasolta. Etualalla näkyvän kaivajan kohdalta löytyi pronssinen rannerengas.
- 59388 sektorit B (etualalla) ja A tutkittavina, taustalla edellisenä vuonna entistetty pohjoispuolisko (sektorit C ja D), SW:sta
- 59389 röykkiön profiilia sektorissa C, NE:sta
- 59390 röykkiön profiilia sektorissa C, N:sta
- 59391 yksityiskohta profiilista, sektori C, NE:sta
- 59392 yksityiskohta profiilista sektorissa C, vaaituskojeen takana aukeaa lounaaseen Ylimarkun puolelle vievä voimalinja, NE:sta

## Kuvaluettelo

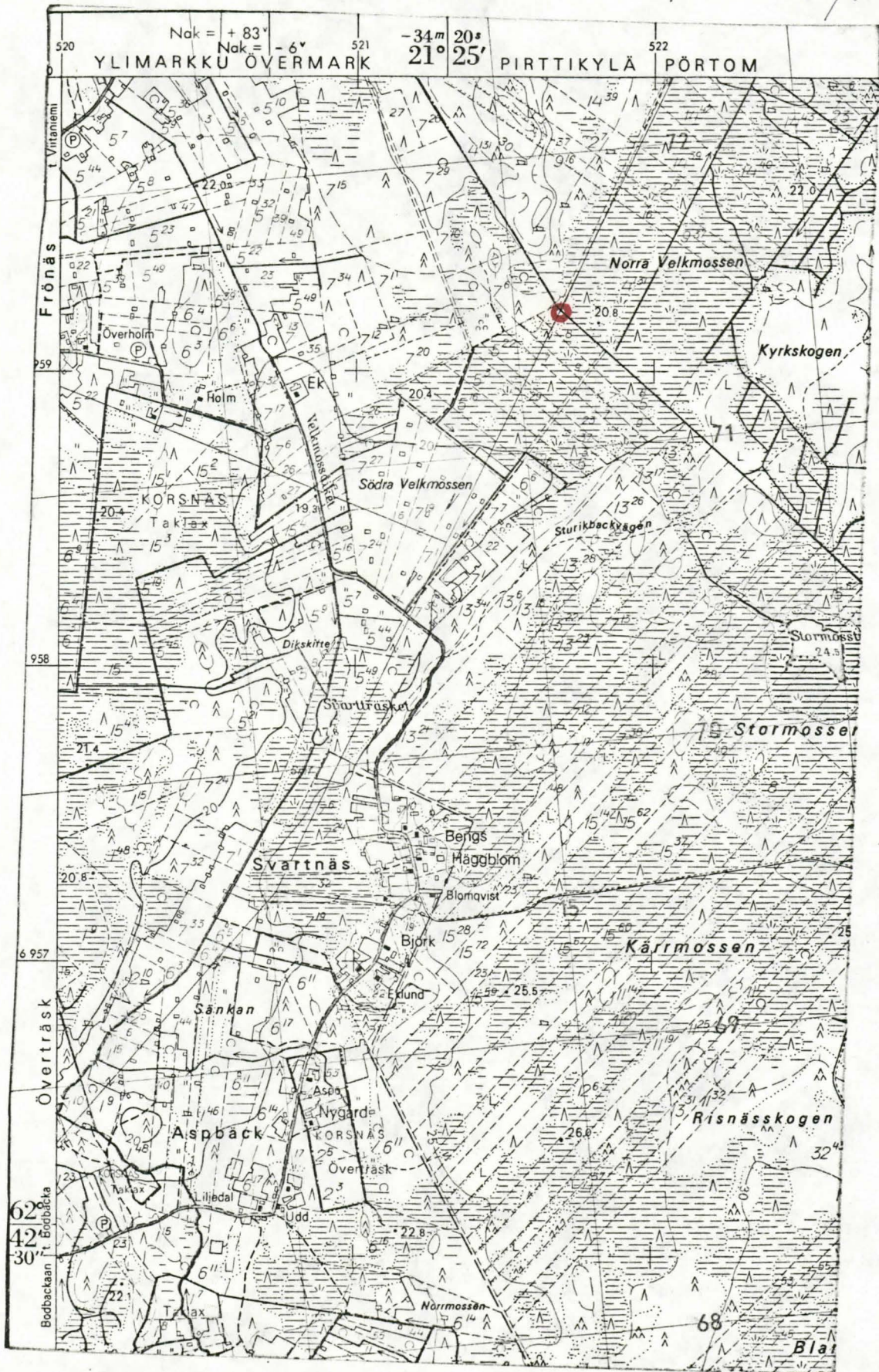
2) diat / kuv. Mirja Miettinen

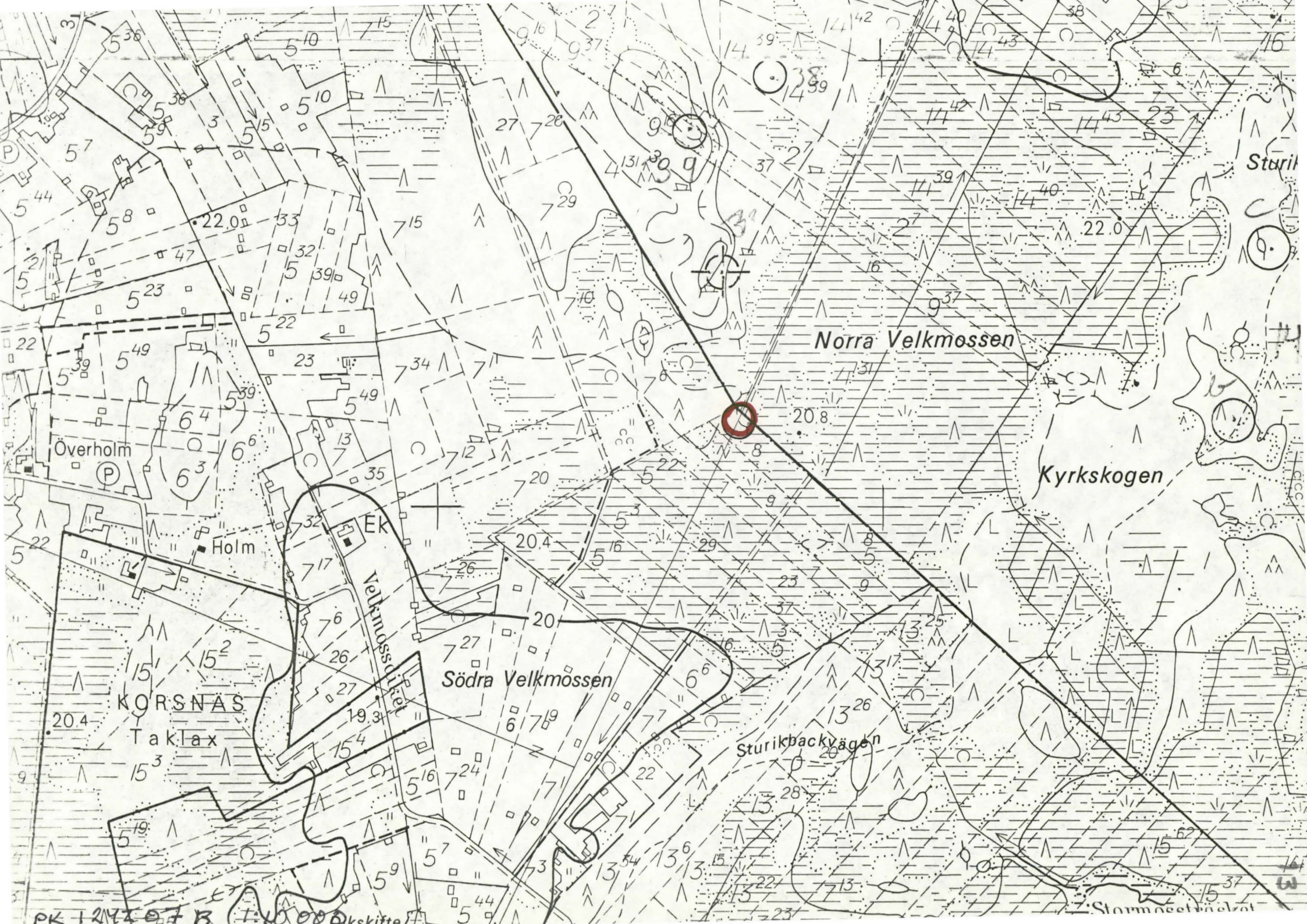
- 7932 Frönäs udden, pienempi röykkiö, W:sta, 1977
- 7933 - " - isompi röykkiö päältä, ennen raivausta, 1979
- 7934 - " - - " - , pinta siistittynä, 1979
- 7935 - " - isompi röykkiö, keskiosaa koilliseen (Pirttikylän puolelle jatkuva voimalinja-aukea)
- 7936 - " - sektorit A (etualalla) ja B vas, sektori C oik. tutkittavana, NEE:sta
- 7937 - " - sektori C, pintakiveystä poistetaan, SE:sta
- 7938 - " - sektori C, reunakehää näkyvissä, SEE:sta
- 7939 - " - sektorin C ja D, SE:sta, pintakiveys poistettu, reunakehää näkyä edessä
- 7940 - " - sektori D, NNW:sta pintakiveys poistettuna
- 7941 - " - röykkiön pohjoispuolisko, sektorit C ja D pintakiveyksestä puhdistettuina, kuva puusta NNW:sta
- 7942 - " - pohjoispuolisko pohjaan kaivettuna oik, vas. sektori A tutkimatta, SE:sta
- 7943 - " - pohjaan kaivettua sektoria D (etuala oik.) ja C linjan vas. puolella. N:sta
- 7944 - " - profiilia sektorissa D, N:sta, sektori lähes pohjaan kaivettuna
- 7945 - " - profiilia sektorissa C, NE:sta
- 7946 - " - sektoreiden A ja B tutkimus alkaa v. 1980 oik. Vas. edellisenä kesänä tutkittu ja entistetty pohjoispuolisko, sektorit C ja D.

Karttaliitteet

1. ote peruskartasta 1242 07 1:20 000 s. 12
2. - " - 1242 07 1:10 000 s. 13
3. Yleiskartta / pinta- ja pohjavaaitukset 1:100 s. 14 43
4. Tasokartta ja pintaprofiilit 1:50 s. 15 43
5. Kaivauskohteen lähiympäristö merenrannan ollessa 20 m vaiheilla. Rurik Nylundin kartta vuodelta 1980 täydennettynä muinaisjäännöksiä koskevilla tiedoilla 1:50 000 s. 16

OTE PERUSKARTASTA 1242 07 PÖRTHOSEN / PA: N. 1970





Sturik

Norra Velkmossen

Kyrkskogen

Södra Velkmossen

Sturikbackvägen

KORSNÄS

Överholm

Holm

Velkmossen

PK 1214 07 B (1:10000) skifte

Sturikbackvägen

PIENEN NIVÖSKOPEE

# NÄRPIÖ/YLIMARKKU

## FRÖNÄS UDDEN

Mirja Miettinen 1979-80


Pintavaaituskartta

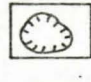
mk 1:100 2m

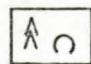
kp 325 = 20,48 m mpy

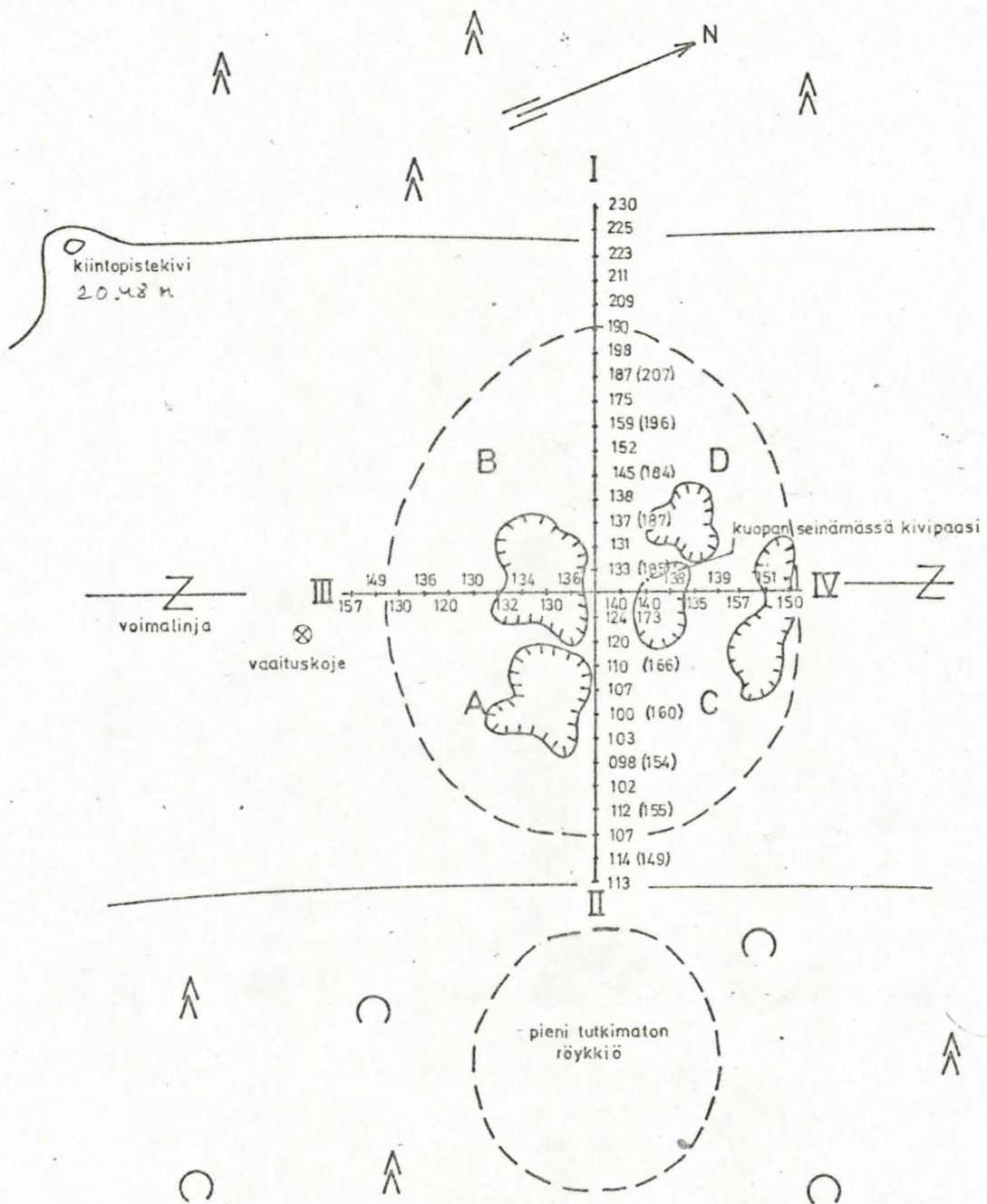
piirt. Mirja Miettinen

(123) pohjavaaitusluku

 kiveyksen arvioitu raja

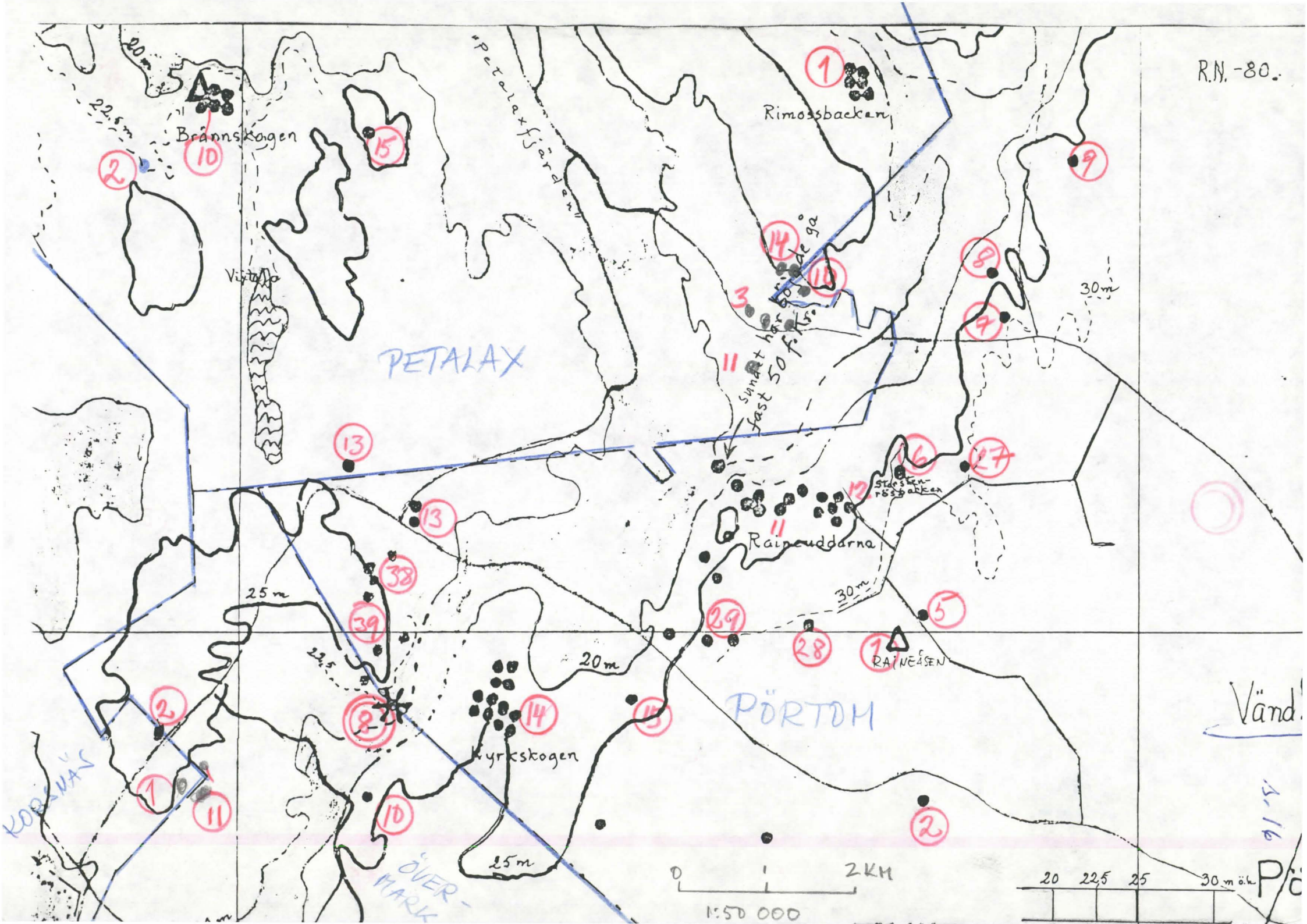
 pinnalle selvästi erottuva kuoppa

 metsää









Brännskogen

Rimossbacken

PETALAX

Rainuddarna

Kyrkskogen

PÖRTOM

RAINÄSEN

0 1 2 KM

20 22.5 25 30 m ö.h.

1:50 000

Vänd

5.16

Pö

KORVANS

ÖVER-MARK

Vista

Petalaxfjärden

3  
11  
sundet har  
fast 50 f. i s.  
50 de ga

2

10

15

1

9

14

10

8

7

13

13

16

17

38

39

30 m

5

25 m

20 m

29

28

2

9

14

15

7

7

11

10

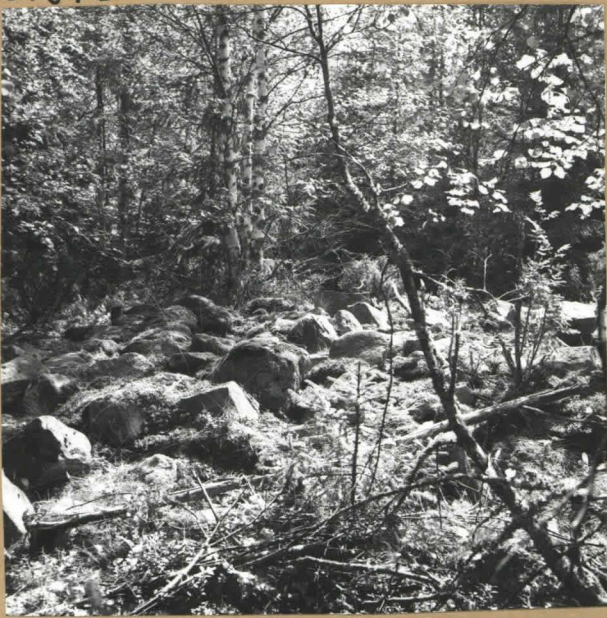
2

25 m

Ma. 11.  
Aivauskohteen 8 lähimäristä merenrannan ollessa n. 20  
vaiheilla; Rurik Nylundin kartta v:ltä 1980, täydennettyä  
muinaisjäännöksiä koskevilla tiedoilla (lisäykset ja SKL  
luetteloiden numerot). 1:50 000



59373



NÄRPIÖ/ÖVERMARK (YLIMARKKU)

FRÖNÄS UDDEN

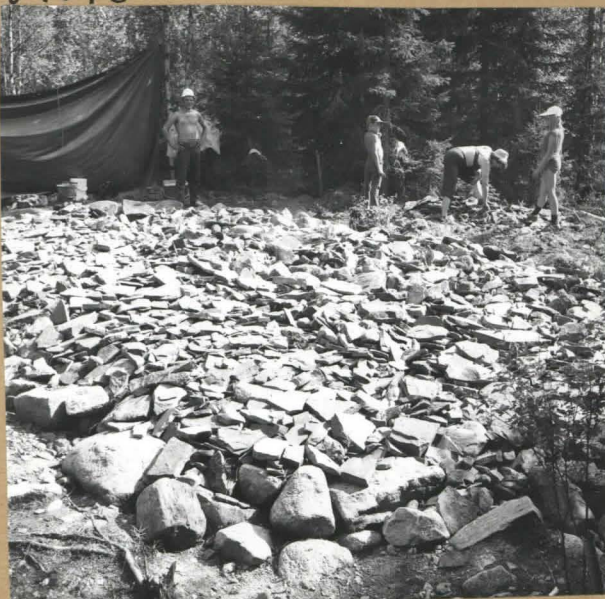
KAIU. 1979-80

59374



59375

59376



59377



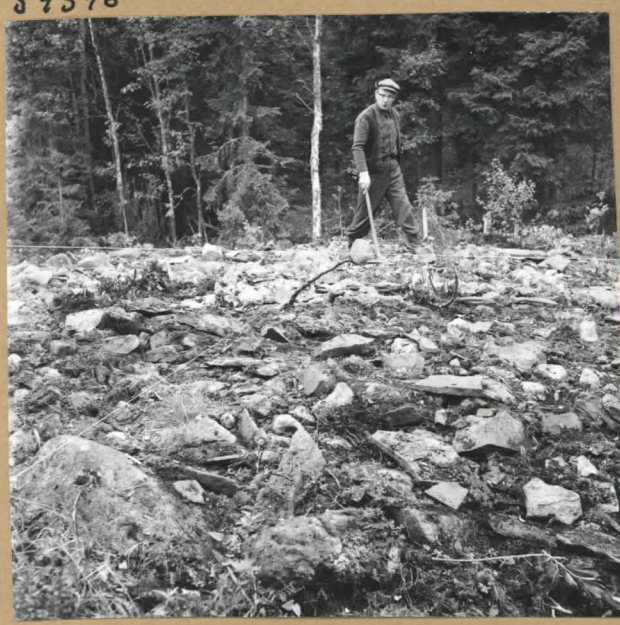
Leif Olsson

YLIMARKKU / ÖVERMARK

FÖDINÄS UDDEN

KAIV. 1979-80

59378



59379



59380



59381



fluz best -

NÄRPIÖ, YLIMARKKU / ÖVERMARK

FRÖNÄS UDDEN

KÄIV. 1979-80

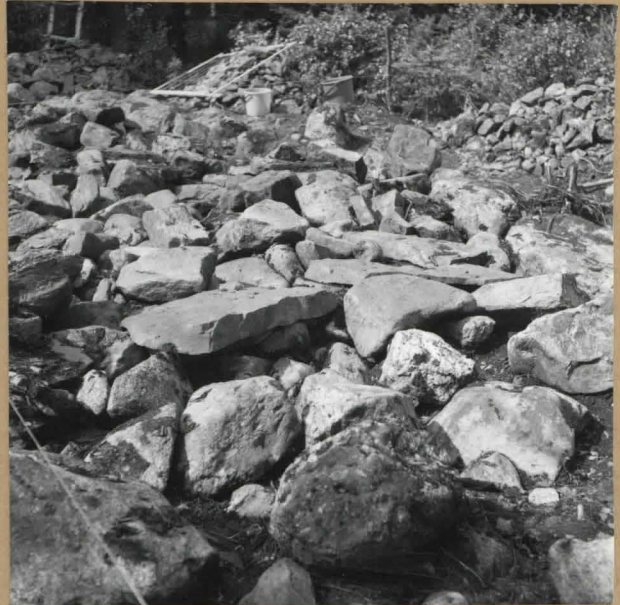
59382



59383



59384

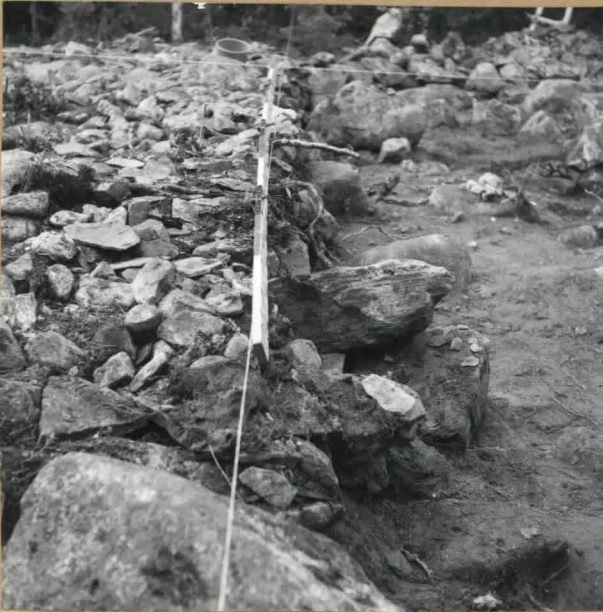


Olav Klett

59385



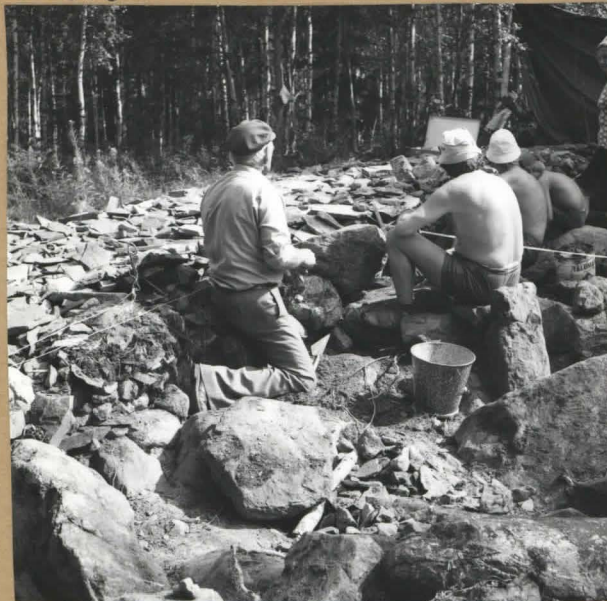
59386



59387

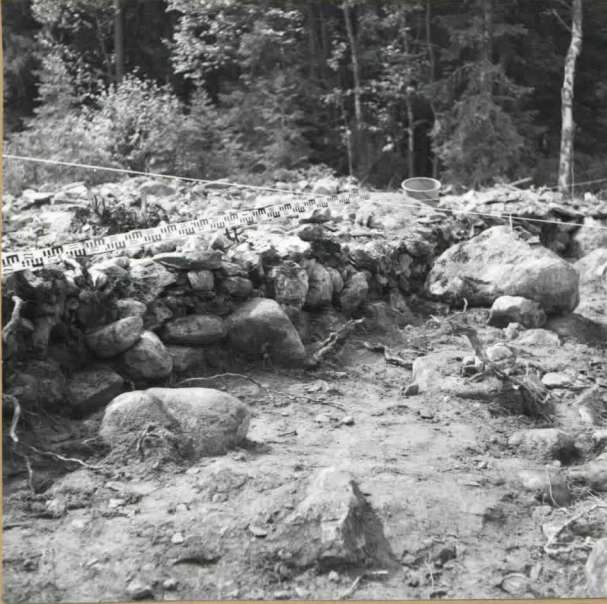


59388



NARPIO / YLIMARKKU (ÖVERMARK)  
FRÖNÄS UADEN  
KAIV. 1979-80

59389



59390



59391



59392



Perijä J. H. H. H.