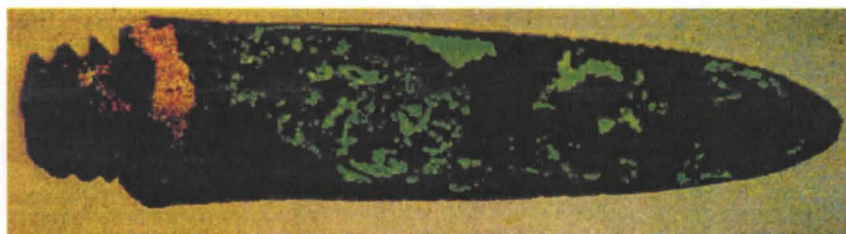


511  
**OULU HANGASKANGAS**

**VARHAISPRONSSIKAUDELLE**

**AJOITTUVAN HAUTAUKSEN**

**KAIVAUS 1998**



**TUTKIMUSKERTOMUS**

**Aulis Forss  
Olavi Tuovinen**

**OULUN YLIOPISTO arkeologia**

# SISÄLLYS

## I TAUSTAA

1. KOHTEEN LÖYTYMINEN
2. KOHTEEN SIJAINTI

## II TUTKIMUKSEN ESITTELY

1. TOTEUTUS
2. KAIVAUSMETODI JA DOKUMENTAATIO
3. TUTKIMUSHAVAINNOT

## III TUTKIMUSTULOSTEN TARKASTELUA JA TULKINTAA

1. HAUDAN RAKENNE
2. PYYTÄJÄN VÄLINEITÄ?
3. VAINAJAN TAUSTAA

## IV VARHAINEN KAUPPAKESKUS ?

KIRJALLISUUS

ARKISTOTIEDOT

LIITTEET

LÖYTÖLUETTELO

# I TAUSTAA

## 1. KOHTEEN LÖYTYMINEN

Kesällä 1997 Hangaskankaalla lenkkeilyt arkeologian harrastaja Soili Närhi havaitsi lähellä Hangaksentien rautatieylikäytävää, ravipolun sekoittamasta hiekkamaasta palaneita luunpalasia, joista osassa oli koristelua. Myöhemmin hän löysi samalta paikalta pronssisen, pyöreäkantisella nitillä varustetun esineen katkelman. Oulu-opiston arkeologian kurssille syyskuussa 1997 osallistunut Närhi toimitti löydöt kurssin vetäjälle FL Aulis Forssille, joka välitti tiedon löydöstä arkeologian lehtori Pentti Koivuselle Oulun yliopistoon. Löytöpaikalla 10.10.1997 tehdyssä tarkastuksessa ilmeni, että Valtion rautatien maalla, Hangaksentien ylikäytävästä noin 15 metriä pohjoiseen oli hienossa hevosten polkemassa hiekassa useiden neliömetrien alueella poltettuja luita. Luiden joukossa oli melko varmoja ihmisen luita, mm. hampaiden jäännöksiä ja raajaluiden katkelmia sekä jäänteitä koristelluista ja reijitetyistä myöskin palaneista luuesineistä. Luut olivat näkyvissä hevosten ja ravirattaiden esille polkemassa, alapinnaltaan hieman likaantuneelta kulttuurimaalta vaikuttaneessa hiekkaisessa kangasmaassa ja olivat luultavasti levinneet alkuperäisestä laajemmalle. Hevospolun vieressä sijaitti hieman hajoitettu kivikasa, joka kuitenkin oli tulkittavissa rajamerkiksi. Kaviouran viereiselle varpupeitteiselle reunustalle oli nosteltu muutamia kiilteisen liuskeen kappaleita. Liuskeen kappaleita erottui myös pieninä palasina hevosten polkemassa hiekassa.

Paikan tarkastuksessa käytettiin myös metallinilmaisinta, jonka antamista kaijuista yksi varsin vahva viittasi isohkoon metalliesineeseen. Mahdollista metalliesinettä ei kuitenkaan kaivettu ylös. Koska alueen tarkastus viittasi metallikautiseen polttohautaukseen, löydöstä tehtiin välittömästi ilmoitus Museovirastoon (liite nro 4). Koleasta, lumentuloa enteilevästä säästä johtuen alueen tutkiminen ei ollut enää mahdollista, joten löytöalue ympäröitiin estenauhoilla ja polulle asetettujen esteuomien avulla hevosten kulku ohjattiin tapahtumaan löytöpaikan vieritse (liitekuva nro 1). Alkukevällä löytöpaikka peitettiin lisäksi muovilla ja kuormalla muualta tuotua hiekkaa asiattomien kaiveluiden estämiseksi.

## 2. KOHTEEN SIJAINTI

Kaivauskohde sijaitsee Oulujoen eteläpuolella noin 20 kilometriä Oulun keskustasta kaakkoon, Hangaksentien ja Oulu-Kontiomäki-rautatien risteuksen koilliskulmauksessa, rautatieylikäytävästä noin 15 metriä pohjoiseen. Oulun kaupungin ja Muhoksen kunnan rajalinja on noin 400 metrin päässä. Kohde rajautuu Valtion rautatien omistamalle, rautatielinjaa reunustavalle alueelle. Kohteen itäpuolisen alueen omistaa Optiroc Oy. Rajalinja ja sitä osoittava kivistä koostuva rajamerkki nro 157 sijaitsee vain muutaman metrin päässä kaivauskohdesta.

Kaivauskohde sijaitsee Hangaskankaalle ominaisten muinaisten rantavoimien muodostamalla hiekkadyynillä. Sen halki johtaa polku. Polun kohdalla ja sen rautatieleikkauksen puoleisella sivustalta dyynin varpukasvillisuuden peittämä pintakunnta on hävinnyt lähes tyystin ja muuttunut ravihevosten ja ihmisten polkemana pehmeäksi hiekkamaaksi (liitekuva nro 1).



## II TUTKIMUKSEN ESITTELY

### 1. TOTEUTUS

Oulun Hangaskankaan kaivaus oli osa Oulun yliopiston arkeologian oppiaineen toteuttamaa koekaivausprojektia toukokuussa 1998. Kaivajina ja tutkimusapulaisina toimivat arkeologian opiskelijat, jotka suunnitellun kierron mukaisesti osallistuivat 1-2 päivän ajan työskentelyyn kussakin tutkimuskohteessa. Opiskelijoiden lisäksi kaivaukseen osallistui joukko arkeologian harrastajia. Kaivauksen johtajina toimivat professori Milton Nunezin alaisuudessa jatko-opiskelijat; Oulun Hangaskankaalla FL Aulis Forss avustajanaan arkeologian opiskelija Olavi Tuovinen. Tutkimusten varsinainen kenttätyöosuus suoritettiin pääosin 18.-22.5.1998. Tutkimusta täydennettiin vielä seuraavalla viikolla, jolloin kaivaukseen osallistui Pentti Koivusen johtaman arkeologian inventointikurssin oppilaita, jotka kaivaustutkimuksen loppuunsaattamisen lisäksi avustivat kaivausalueen lähialueilla sijaitsevien muinaisjäänteiden inventointia koskevan raportin laadinnassa ( Liite 2).

Kaivettu alue käsitti kaikkiaan 57 neliometriä. Kaivauspaikan lähetyvillä hautapaikasta noin 75 ja 100 metriä pohjoisluoteeseen avattiin lisäksi kaksi puolen neliön laajuista, steriileiksi osottautunutta koeruutua. Kaivausalueen lähetyvillä suoritettiin lisäksi podsol-maannosten toteamiseen liittyviä kairaututkimuksia.

Kaivauspaikalta otettiin kenttätyövaiheen aikana ja myöhemmin kesällä maanäytteitä mahdollisia fosfaatti- ja siitepölytutkimuksia varten.

Tutkimusten jälkityöt tehtiin Oulun yliopiston arkeologian laboratoriossa ja niihin osallistui kenttätyöjohtajien lisäksi laboratorion henkilökuntaa. Oulun kaupunki myönsi tutkimuksiin 5000 markan avustuksen.

### 2. KAIVAUSMETODI JA DOKUMENTAATIO

Kaivauksen korkeuspisteenä käytettiin tukevasti maanpinnassa olevaa, todennäköisesti hajoitettuun rajapyykkiin kuuluvaa kiveä, jonka absoluuttinen korkeus määriteltiin rautatien länsipuolella, Hangaksentiestä noin 20 metrin ja kaivauskohteesta noin 110 metrin päässä sijaitsevasta N60-järjestelmän kiintopisteestä 69 3192 ( 39,03 m/mpy). Kaivauskiintopisteen absoluuttiseksi korkeudeksi saatiin 39,95 metriä mpy.

Peruslinjan x-akselina käytettiin rautatien kaivausalueenpuoleista ratakiskoa, jota vastaan vedettiin kohtisuorasti y-akseli. Koordinaattiakselin 0-pisteeksi tuli näin ylikäytävän ratakiskon ja Hangaksentien lähimpänä kaivausaluetta sijaitsevan reunan risteyskohta. Tutkittava alue ruudutettiin peruslinjojen x ja y mukaan 2x2 metrin ruutuihin, jotka tutkittiin ja dokumentoitiin neliömetrin suuruisina ruutuosina.

Kaivaus toteutettiin perinteisenä stratigrafisena, maaperän muotoa noudattavana tasokaivauksena. Kaivaminen suoritettiin neljänä kaivauskerroksena ja niihin liittyvinä tasoina. Löydöt poimittiin ruutupusseihin kerroksen tarkkuudella. Merkittävälle osalle löydöistä otettiin kuitenkin koordinaatit ja korkeus. Kaivettu hiekka seulottiin. Kaivauksen tunnukseksi valittiin OHK-98.



### 3. TUTKIMUSHAVAINNOT

#### 1. kaivauskerros

Kerros, joka käsitti käytännössä hevosten polkeman löyhän pintahiekan kaivettiin keskimäärin 8-10 cm: syvyyteen. Löytöjä – lähinnä haudasta levinnyttä palanutta luuta – tavattiin jo aivan kerroksen pinnasta, mutta selvästi eniten kerroksen pohjatasosta, noin 6-10 cm:n syvyydestä.

Kaivauskerroksen löytöaineisto keskittyi 2x2 metrin kaivausruutujen 14/14, 16/14, 16/14 ja 16/16 alueelle ja niissä selvästi 1x1 metrin osaruutujen 14/15, 15/15, 16/15, 14/16, 15/16 ja 16/16 alueelle (kartat 7-8, 11-12).

Näiden ruutujen alueelta tavattiin 1. kerroksesta palaneen luun sekä pronssi-, kivilaji- ja luuesinelöytöjen lisäksi kiilleliuskeen kappaleita sekä useita nyrkinkokoisia, luonnossa pyörityneitä kiviä. Kivet sijaitsivat hajallaan ympäröiden tason alapuolella hahmottomassa olevaa, yli puolen metrin laajuista ruskeanharmaata, hautakuoppaa indikoivaa likamaakeskittymää.

#### 2. kaivauskerros

Kerros kaivettiin noin kahdeksan senttimetrin syvyisenä tasona. Kaivausruudun 15/16 alueella havaittiin hieman 1. kerroksen II-tason pohjan alapuolelta lähtien ruskeanharmaa, noin 80 x 50 metrin laajuinen, muodoltaan lähinnä suorakaiteenomainen likamaakeskittymä ja sen lähettyviltä kiilleliuskeen kappaleita sekä kaksi kooltaan lähes parikymmensenttistä, pinnaltaan sileätä liuskeista kiveä. Anomalia tulkittiin paikalle tehdyn hautakuopan jättämäksi likamaajäljeksi. Koska likamaakerros ulottui selvästi erottuvana aina kolmannen kaivauskerroksen pohjaan ja hieman tämän alapuolelle kaivaustasoon neljä, hiekkään kaivetun hautakuopan voidaan arvioida olleen 25-30 cm:n syvyinen. Likamaajäljen hieman kulmikas, kolmannen kaivauskerroksen pohjaan saakka muodoltaan lähes samankaltaisena ja samankokoisena jatkunut muoto saattaisi viitata lähinnä suorakaiteeseen, kooltaan arviolta noin 80 x 50 cm:n laajuiseen hautakuopparakenteeseen. Kaivauskerroksesta tavatut hieman nokeentuneet, tummuusasteeltaan eronneet likaantumukset keskittyivät hautakuopan ympärille ja liittyivät hautausvaiheeseen. Laikkujen hiilipitoisuus on riittämätön radiohiiliajoitusten tekoon.

Kaivauskerroksesta tavatut löydöt tulivat suurimmaksi osaksi kerroksen yläosasta. Kerroksen pohjatasosta löytöjä, lähinnä palanutta luuta, saatiin enää vähän. Löydöt rajautuivat suurimmaksi osaksi haudaksi oletetun likaantumun ja sen lähettyvillä olevien kaivausruutujen 14/14, 14/16, 16/14 ja 16/16 alueille samaan tapaan kuin ensimmäisessä kaivauskerroksessa (kartat 8-9,11). Kaivauskerroksesta tavattujen kiilleliuskeen ja kivien sijainnin perusteella näyttäisi siltä, että hautarakenteeseen mahdollisesti kuuluneet kivet ovat levinneet suurimmaksi osaksi haudasta lounaaseen, rautatien suuntaan. Tämä voisi viitata siihen, että hautarakenteen hajoaminen ja kivien siirtyminen paikoiltaan olisi tapahtunut rautatiepenkereen sivustaan kohdistuneissa maanleikkauksissa.

#### 3-4. kaivauskerros

Toisen kaivauskerroksen III tason alapuolella lievästi likaantuneet hiekkakohdat rajoittuivat edelleen haudan lähettyville. Hautakuopan alue erottui muista likaantumista hieman niitä tummempana (kartta 10). IV tason alapuolella lievästi erottuneet likaantumukset hävisivät. Sen sijaan haudan likaantuma ulottui muita likamaajälkiä jonkin verran syvemmälle (liitekuva 2).

Kolmannesta kaivauskerroksesta palanutta luuta käsittäneitä löytöjä, yhteismäärältään vain 0,71 grammaa, tavattiin enää ruuduista 14/16 ja 16/16. IV tason alapuolelta tehdyt löydöt, 2,99 grammaa palanutta luuta, rajautuivat ruudun 16/16 alueelle. Varmuuden vuoksi hautakuopan kohdalla sijaitsevilla ruuduilla 15/15, 16/15, 16/15 ja 16/16 kaivaus ulotettiin muita ruutuja syvemmälle eli



20 senttiä IV tason alapuolelle. Varmistus osoitti, että hautakuopan alapuolinen kerros oli tässä syvyydessä steriiliä, punertavanruskeata merenpohjahiekkaa.

### III TUTKIMUSTULOSTEN TARKASTELUA JA TULKINTAA

#### 1. HAUDAN RAKENNE

Tutkimus osoitti, että hevosten polkemasta hiekasta tavatut palaneet luut, kiilleliuskeen kappaleet sekä pronssiesineen katkelmat olivat peräisin paikalle tehdystä polttohautauksesta. Hautaus erottui polkeutuneen hiekan alaisessa hiekkamaassa tummemmaksi rikastuneena, kooltaan noin 80 x 50 senttimetrin laajuisena, jossain määrin suorakaiteenmuotoisena anomaliana. Suurin osa palaneesta luusta sekä muusta löytömateriaalista keskittyi haudan alueelle ja sen välittömään läheisyyteen kaivausruutujen 14/14, 14/16, 16/14 ja 16/16 haudanpuoleisiin osiin (kartta 8,11,12).

Vaikka luontaiseen hiekkadyyniin kaivettuun hautakuoppaan asetetut luut ja esineet olivat levinneet viimeksi etenkin hevosten polkemina useiden neliöiden alueelle, haudan paikka ja jossain määrin myös rakenne voitiin selvittää. Vainajan poltetut ja polton jälkeen ilmeisesti puhdistetut luut sekä hauta-antimet on sijoitettu hiekkään jääneestä jäljestä päätellen noin 80 x 50 cm:n laajuiseen muodoltaan ehkä suorakulmaiseen kuoppaan. Haudan likamaajäljen perusteella ei voi tehdä sen sijaan pitemmälle meneviä päätelmiä hautakuopan tarkemmasta rakenteesta. Haudan likamaajäänteiden lähetyviltä tavatut pyörityneet, lähinnä nyrkinkokoiset kivet saattaisivat olla hautakuopan todennäköisenä katteena toimineen muskoviittikiilleliuskelaatan tuki- tai vieruskiviä. Koska kivet ovat siirtyneet alkuperäiseltä paikaltaan, tätä ei voi varmuudella todeta.

Mahdollista on, että hautaan asetetut luut ja antimet on kätkeyty hiekkään kaivettuun reunustamattomaan kuoppaan esimerkiksi nahkasäkissä. Kaivauslöydöstöön kuuluu vain yksi keramiikan sirpale (KM 31379:6), joten luut ja antimet eivät näyttäisi olleen saviastiassa.

Hautakuopan jäljen jossain määrin suorakaiteenmuotoisen muodon perusteella on mahdollista, että kuopassa olisi ollut jonkinlainen puusta rakennettu suoja- tai tukikonstruktio. Hautakuopan liikamaajäljessä ei kuitenkaan ollut erotettavissa tähän viittaavia merkkejä.

Haudan alueen pintakerrokseen kohdistuneista muutoksista johtuen tulkinnot haudan mahdollisesta peiterakenteesta jäävät olettamusten varaan. Todennäköistä on kuitenkin, että hautakuoppa ja sen päälle mahdollisesti asetettu liuskekivilaatta on peitetty ainakin jossain määrin esimerkiksi eläinten kaivelujen estämiseksi. Hiekkadyynin profiilin perusteella näyttäisi siltä, että hautakuopan päällä olisi ollut usean kymmenen sentin paksuinen hiekkamaakerros (kartta 13). Mahdollisuutta, että hautakuopan pelkkänä päällyksenä ja samalla ehkä myös näkyvänä merkinä olisi ollut muskoviittiliuskeinen, alueen kivilajistosta poikkeava ja myös kiiltonsa puolesta huomiota herättävä hautakivi, on pidettävä näin ollen erittäin epätodennäköisenä (liitekuva 7).

Mikäli hautakuopan ja sitä todennäköisesti suojanneen kivilaatan päälle on luotu esimerkiksi kumpumainen hiekkapeite, se on voinut hävitä lähes olemattomiin, luultavasti jo 1920-luvulla rautatietä rakennettaessa tai myöhemmissä radanvarteen tien reunustaan kohdistuneissa maanleikkauksissa. Jäljelle jäänyttä hiekkapeitettä on kuluttanut ja sekoittanut myöhemmin hautapaikan kautta tapahtunut ihmisten ja viimeksi etenkin ratsuhevosten kulku. Tämän seurauksena hautaus on rikkoontunut ja levinnyt varsinaista hautakuoppaa laajemmalle alueelle. Osa hautaan kuuluneista luista ja esineistä sekä rikkoutuneen muskoviittiliuskelaatan kappaleista on tässä yhteydessä noussut myös näkyville hiekan pintaan.



Teoriassa olisi mahdollista, että hiekan lisäksi haudan peitteenä olisi ollut myös kiviä ja että peitekivet olisivat voineet hävitä radanvarren tai tienvierustan maanleikkauksissa. Tästä, kuten ei myöskään mahdollisuudesta, että kaivauspaikan vieressä sijaitsevan rajapyykin kivet olisivat liittyneet hautaukseen ei saatu kuitenkaan näyttöä.

Kaivaus osoitti, että hautaus on uniikki ilmiö ainakin tutkitulla alueella. Mahdollisten samantyyppisten hautojen havaitsemiseksi kaivausalueen lähetyvillä tehtiin sarja koekairauksia. Ne eivät kuitenkaan antaneet viitteitä siitä, että paikalle olisi tehty useampia tutkitun hautauksen tyyppisiä kuoppahautauksia. Mikäli lähetyville, tien ja radan puoleisille osille on tehty useampia tämänkaltaisia hautauksia on mahdollista, että ne olisivat hävinneet alueella tapahtuneiden maa-aineksen poistojen yhteydessä.

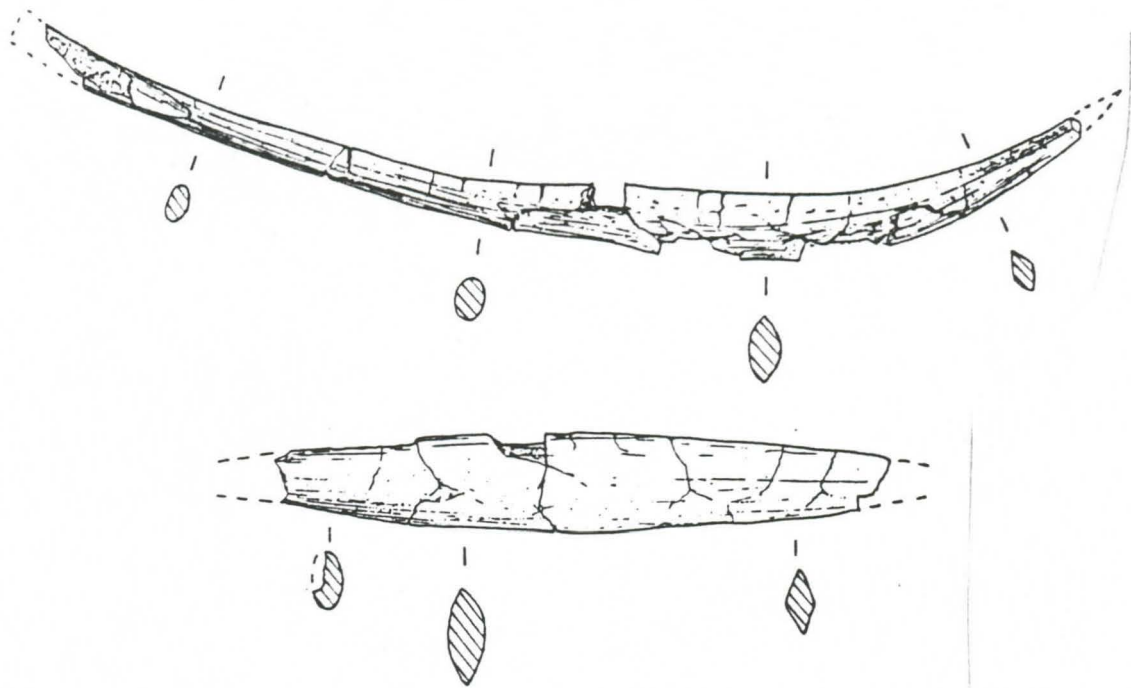
Vaikkakaan haudan tarkka rakenne ei ole enää täysin selvitetävissä, muinaisen Hangassaaren kuoppahautaukseen liittyy Manner-Euroopan urna-kumpuhautakulttuurin varhaispronssikautisille polttohautauksille ominaisia piirteitä. Kaivaushavaintojen perusteella näyttää siltä, että hautaan on asetettu roviolla poltetun vainajan tuhkasta ja hiilestä puhdistetut luut sekä hauta-antimet, joista osa on ollut mukana roviolla. Hautapaikaksi on valittu kuiva, tulvaveden ja -jäiden ulottumattomissa ollut laen luonnostaan kumpumainen hiekkadyynimuodostuma, johon kaivettuun kuoppaan roviolta, mahdollisesti nahkavuotaan tai nahkasäkkiin kerätyt luut hauta-antimeen on asetettu. Hautakuopassa ei näytä olleen varsinaista kivistä koottua suojarakennetta lukuunottamatta ilmeisestikin kuopan päälle hautauksen suojaksi asetettua laakakiveä. Tässä suhteessa haudan rakenne muistuttaa Pohjois-Saksan ja sen itäosien varhaispronssikautisten kumpuhautojen vähäkivisiä hautarakenteita (Vrt. esim. Itä-Puolassa sijaitsevan Lubnan kumpuhautaus, Gimbutas 1965, s. 416-417, kuva 270). Kuopassa on voinut olla sen sijaan jonkinlainen puukonstruktio, joka on maatonut jäljettömiin, mutta jättänyt hiekkaan jossain määrin suorakaiteenmuotoisen likamaajäljen. Koska hautaus on tehty luontaiseen kumpumuodostumaan, se ei ole välttämättä tarvinnut suojakseen kovinkaan kattavaa ja laaja-alaista peitekerrosta.

## 2. PYYTÄJÄN VÄLINEITÄ?

Jo kaivauksen alkuhetkillä löytynyt, täysin eheänä säilynyt tasakantainen nuolenkärki (KM 313379:3) antoi viitteen haudan ajoittumisesta varhaismetallikaudelle. Varhaismetallikauden esineistön johtomuotoihin kuuluva tasa- tai koverakantainen nuolenkärkityyppi (Huurre, 1983, s. 286-287) on ollut suosittu Hangaskankaallakin. Neljän hautaukseen sisältyneen, kahden eheän ja kahden katkelman (liitekuva 3 ja 5.) lisäksi vastaavat kärkityypit kuuluvat myös läheisen Muhoksen Hangaskankaan (Halosen) varhaismetallikautisen asuinpaikan löytöihin.

Kiviaineksesta, metabasaltista ja kvartsista valmistettujen nuolenkärkien lisäksi polttohaudattu vainaja oli saanut hauta-antimikseen luukärkisiä nuolia. Konservattori Jari Heinonen onnistui kokoamaan osan kuumuudessa katkenneista ja käyrityneistä kärkien katkelmista lähes ehyiksi esineiksi (liitekuva 3). Kärki- ja kantaosien perusteella voidaan arvioida, että vainajan hauta-antimiin on kuulunut ainakin kaksitoista luukärkistä nuolta. Nuolenkärjet voidaan luokitella lähinnä kahteen, toisistaan hieman eroavaan päätyyppiin. Osa nuolista edustaa pitkänkapeaa, kärkiharjanteista, kantaan loivasti suippenevaa tyyppiä. Toisessa, myöskin kärjestä selvästi harjavassa päätyypissä kärki levenee pajunlehtimäisesti terän takaosaan. Poikkileikkaukseltaan molemmat kärkityypit ovat elliptisiä. Varttamisen helpottamiseksi ja lujittamiseksi molempien nuolenkärkityyppien kannat on työstetty litteiksi. Palossa kooltaan pienentyneiden nuolenkärkien alkuperäisen pituuden voidaan arvioida vaihdelleen noin 12-17 senttimetriin.





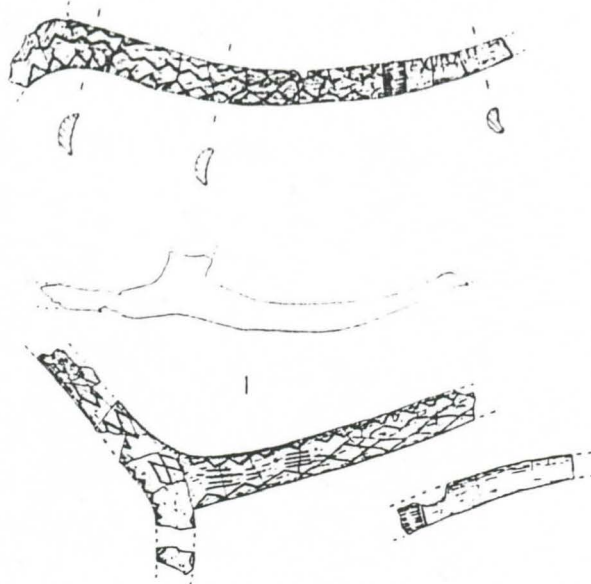
Kuva: kahta eri luunuolenkärkityyppiä edustavat KM 31379:88 ja 90.

Tyypiltään ja mitoiltaan Hangaskankaan luiset nuolenkärjet ovat lähes samankaltaisia kuin Gotlannista Lärbon kunnan St. Vikersissä sijaitsevasta pronssikautisesta polttohautauksesta tavatut väkäsettömät luunuolenkärjet (Rydh 1968, s. 160-162). Laadullisesti erittäin huolellista tekoa olevat Hangaskankaan kärjet osoittavat luusta valmistettujen nuolenkärkien olleen käytössä myöskin pronssikaudella, vaikkakin arkeologiset todisteet niistä ovat toistaiseksi jääneet vähäisiksi. (Rydh, 1969, s. 153, Edgren, 1969, s. 80-81)

Luiden joukossa on myös katkelmia (KM 313379:110, 112-113) pyöreävirtaisista, hautauksen nuolenkärjistä eroavista, mahdollisista puikko- tai piikkimäisistä luuesineistä. Kyseessä saattavat olla reikien teossa käytetyt naskalintapaiset pistovälineet. Vastineiden puuttumisen vuoksi niiden funktio on kuitenkin toistaiseksi jätettävä avoimeksi.

Aikaa ja tarkkuutta vaatineen tutkimuksen jälkityövaiheen ”luupalapelin” kokoaminen paljasti Olavi Tuovisen havaintojen mukaan haudan sisältävän myös katkelmia mahdolliseksi keihään- tai harppuunankärjeksi tulkittavasta luuesineestä. Säilyneet fragmentit (KM 313379:130-131) viittaisivat yli kolmen senttimetrin levyiseen ja tämän perusteella todennäköisesti yli kymmenen senttimetrin pituiseen kantaruodolliseen luukärkityyppiin.

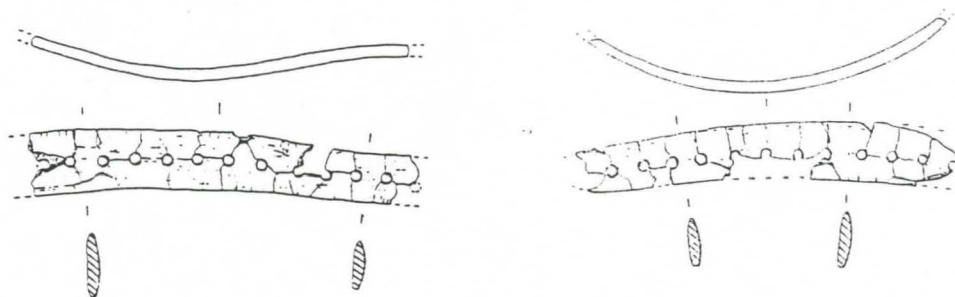
Oman mielenkiintoisen ryhmänsä haudan löytöaineistossa muodostavat koristellut ja reijitetyt luuesineiden kappaleet, joista konservattori Jari Heinonen onnistui kokoamaan osittaisia yhteenkuuluvia kokonaisuuksia. Niille ei ole toistaiseksi löytynyt vastineita, minkä vuoksi luiden käyttötarkoituksesta ei ole varmuutta. Varsin todennäköistä on, että ne ovat kuuluneet polttohaudatun vainajan varusteisiin. Hauraat, peuran tai hirven sarviluuta olevat, vain toiselta puoleltaan uurtamalla viiva-, rombi- ja sahanterämäisin siksak-kuvioin koristellut, sakaraisesti haaroittuvat luut ovat reijitettyjä luunkappaleita kapeampia ja ohuempia (liitekuva 3 ja 4). Niiden tärkeimpänä attribuuttina näyttäisi olleen lujuuden ja vahvuuden sijasta haarautuva muoto ja koristeellisuus. Yhteenliittyvien kokonaisuuksien perusteella ne ovat voineet olla esimerkiksi vainajan mukana roviolla olleeseen nahkaiseen nuoliviineen, saalislaukkuun tai asuun liimaamalla tai langoin kiinnitettyjä koristeita tai johonkin esineeseen kiinnitettyjä koristelyötteitä.



Kuva: Koristeltuja sarviluukatkelmia KM 31379:87

Poraamalla rei'itetyt, koristelemattomat 10-15 mm:n levyiset ja 3-4 mm:n paksuiset listamaiset luuesineet näyttäisivät jakaantuvan työstön ja reikien tiheyden perusteella kahteen tyyppiin. Osa katkelmista on toiselta reunalaidaltaan terävän pyöreitä ja toiselta selvästi kulmikkaita. Tämän tyyppisissä luulistoissa reikien väli on keskimäärin 5-6 mm. Osassa katkelmista toinen reunalaita on pyöreähkö, mutta toinen on sen sijaan viistottu terävän pyöreäksi. Viimeksi mainituissa katkelmissa reiät ovat hieman tiheämmässä, keskimäärin 4-5 mm:n etäisyydellä toisistaan.

Rei'itettyjen katkelmien jakaantuminen kahteen tyyppiin saattaisi viitata niiden kuuluneen vastakkaiskappaleisiin. Koska katkelmat eivät muodosta täydellisiä kokonaisuuksia, luulistojen pituutta ja lukumäärää esineinä ei voi määrittää. Tästä johtuen myös kysymys mahdollisista vastakkaiskappaleista jää avoimeksi. Pisin yhteenliittyvistä katkelmista koottu, rovin kuumuudessa alkuperäisestä koostaan noin 10-20 prosenttia pienentynyt kappale (KM 313379:125), on kutistumisestaan huolimatta pituudeltaan yli kymmenen senttimetriä. Mikäli myös yhteenliimattu, työstöltään samaa tyyppiä oleva kappale (KM 313379:124) liittyy siihen, luulistan pituuden voidaan arvioida olleen vähintään 25 senttimetriä.



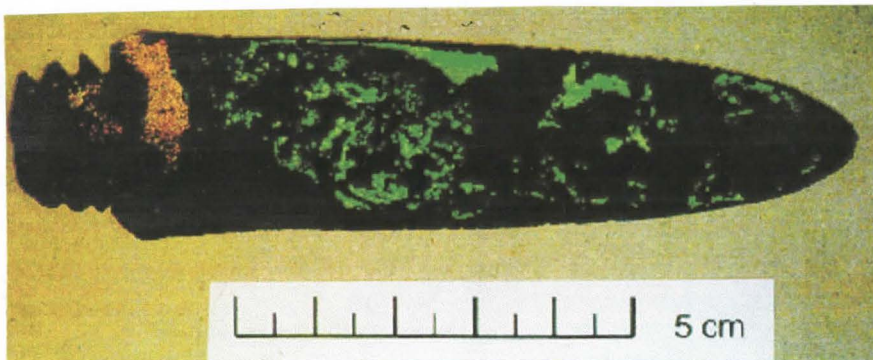
Kuva: Rei'itettyjä luulistakatkelmia KM 31379:123-124



Poraamalla tehdyt reiät liittyivät luulistojen kiinnittämiseen. Reikien tiheydestä päätellen pyrkimyksenä on ollut listojen pysyttäminen tiukasti paikallaan. Tämän perusteella kyseessä voisivat olla esimerkiksi nahkaisen pyyntilaukun tai nuoliviinen suuhun kiinnitetyt, sulkemista ja avaamista helpottaneet leukavahvikkeet. Laukun tai viinen suu on voitu sulkea nopeasti ja vaivattomasti luuleukojen reikien lävitse pujotetun kiristyshihnan avulla. Listojen pituuden perusteella näyttäisi sen sijaan epätodennäköiseltä, että luut olisivat kuuluneet jousenkäytössä välttämättömään rannesuojukseen. Vastineiden puuttumisen vuoksi reijitettyjen luulistojen funktio on tässä vaiheessa jätettävä vielä avoimeksi.

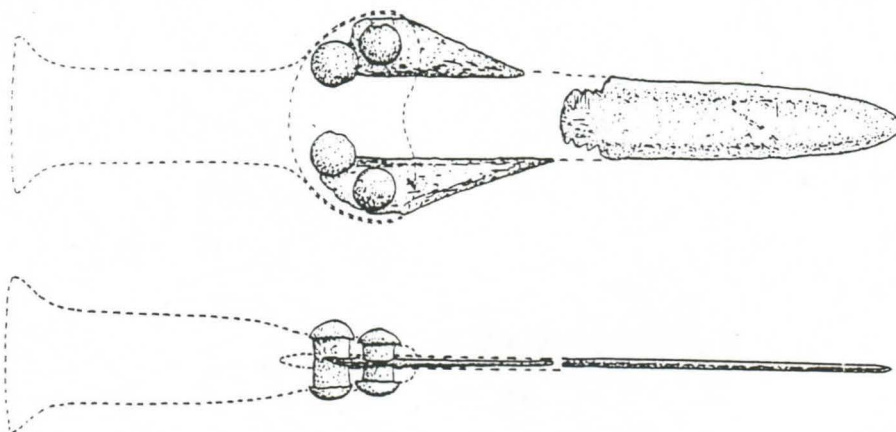
Hangaskankaan hauta-antimiin kuuluu kaikkiaan viisi pronssiesinettä: kärki sekä neljä niittiä, joista kaksi on kiinni ohuissa, samanmuotoisissa pronssilevyn katkelmissa. Kaikki osat ovat luontaisen, varsin ohuen patinan peitossa, eivätkä ne ole palaneita. Ne ovat merkittävä lisä sekä Pohjois-Suomen että koko maan vähälukaiseen pronssikauden metalliesineistöön.

Litteä, 107 mm pituinen, toiselta reunaltaan hammaslaitainen kärki (KM 31379:35) on lyhyen lovitetun varsiruotonsa perusteella pistoase, lähinnä keihäänkärki.



Kuva: Pronssikärki KM 31379:35.

Jo kesällä 1998 Oulun yliopistossa suoritetuissa alustavissa metallianalyseissä ilmeni, että haudan pronssiesineet ovat todennäköisesti osia samasta esinekokonaisuudesta (pyyhkäisyelektronimikroskooppianalyysit Oulun yliopistossa Pentti Koivusen hallussa). Kaksi samanmuotoista niitillistä pronssilevykatkelmaa sekä kaksi irtonaista, tyypiltään samankaltaista niittiä ovat muodostaneet alkuaan yhden ainoan esineen, neliniittikahvaisen pronssitikarin.



Kuva: Hangaskankaan pronssitikarin rekonstruktio.



Tätä Pentti Koivusen esittämään tulkintaan perustuvaa rekonstruktiota voidaan pitää suhteellisen luotettavana, sillä sen kaikki osat ovat säilyneet lukuunottamatta kantaosan keskellä ollutta suikaletta. Kärkiosan kannassa olevan murtumajäljen perusteella on todennäköistä, että tikarinterä on katkennut käytössä kahtia ja jäljellä olevia palasia on muokattu uusiin käyttötarkoituksiin. Tikarin kärkiosa on muotoiltu tasoittamalla kantaosa symmetriseksi, viilaamalla siihen sahanterämäinen ruoto-osa ja työstämällä sen kärkiosaan hammasteinen teräjakso. Tikarin toista puoliskoa, kahvaosaa muokattiin edelleen siten, että ulompien ja sisempien niittien välille uurrettiin jollakin kovalla terällä, mahdollisesti kvartsiuurtimeella urat, joita pitkin kahvaosasta taitettiin molemmat teräreunat irti. Tämä on selvästi nähtävissä molemmissa niittisissä ”siivekkeissä”. Jäljelle jäänyt metalliliuska, jonka muoto on ollut trapetsinomainen ja pituus ylittänyt 72 mm ei sisälly hautaesineistöön ja sen kohtalo jää tuntemattomaksi. Koska keihäänkärjeksi muotoillun tikarin teräosan kannan reunat kaartuvat hiukan ennen ruotoa voimakkaasti ulospäin, on siten oletettavissa ”siivekkeiden” liittyvän hyvin lähelle teräosaa. Tästä voidaan edelleen päätellä, että tikari ei ole ollut kovin pitkä, vaan sen pituus on voinut olla 107 mm + 72 mm + arvioitu kahvaan liittynyt kaareva osuus noin 10 mm, joten tikarinterän kokonaispituuden voidaan arvioida olleen 190 - 200 mm. Terään neljällä niitillä kiinnitetty kahva on ollut orgaanista ainesta, puuta tai luuta. ”Uusiokäyttöön” otettu tikarin kärkiosa muistuttaa nykyisessä muodossaan hämmästyttävästi, kuten Olavi Tuovinen on huomoinut, Kiukaisten kulttuurin piikeihäänkärkiä. Maantieteellisesti lähin ja melkein täydellinen vastine piihin toteutettuna on Vihannin Vaippalasta (KM 13108; Meinander 1954, s. 126, kuva 72, Forss 1990, s. 79-80). Vihannin piinen vastine on vain hiukan pitempi, 125 mm.

Hangaskankaan rekonstruoidulle tikarityypille ei ole löytynyt toistaiseksi käytettävissä olevasta kirjallisuudesta täydellistä vastinetta. Sen vuoksi tikari on purettava sellaisiin ominaisuuksiin, joille löytyy vastine käytettävissä olevasta kirjallisuudesta. Tyyppin määrittelyssä on Pentti Koivusen mukaan ainakin seuraavista ominaisuuksista hyötyä: esineen materiaali ja tikarin yleismuoto sekä koko, kannan eli kiinnityskohdan muoto, niittien lukumäärä, niittien muoto ja paksuus, teroitettavan teräosan muoto, terän poikkileikkaus ja koristelun puuttuminen. Tikarin yleismuoto muistuttaa varhaispronssikautisia tikareita Manner-Euroopan kulttuuripiireistä. Lähimpänä kotimaasta löytyneenä vastineena voidaan pitää Liedon Kotokallion hautauksen pohjoissaksalaisiin tyypeihin lukeutuvaa tikaria (Edgren, 1969, s. 77, kuva 2a.). Liedon kaksiniittinen tikari on kuitenkin Hangaskankaan tikaria pitempi ja sen teräosaan on uurrettu pyöreähkön keskiharjan molemmille puolin terän suuntaiset urat. Tunnetuista Manner-Euroopan varhaispronssikautisista ryhmistä typologisesti lähimmät vastinetyypit Hangaskankaan tikarille löytyvät lounaissaksalainen ns. Sögeler- ryhmästä, jonka tikarit ovat nykyisin kahvattomia, vain neljä niittiä todistaa puisesta tai luisesta kahvasta (Hachmann, 1957, s. 30-31, lähin vastine taulu 9:1 Wohlden tyyppiä edustava hautalöytötikari Tanskan Nordborgista). Hachmannin mielestä koko Sögeler- ryhmä on vain osa suuresta, melko yhtenäisestä kulttuuripiiristä, joka käsitti eteläisen Saksan lisäksi osia Länsi- ja Etelä-Böömistä sekä Itävallasta (Hachmann, 1957, s. 82).

Tikarin kantaa eli **kiinnityskohtaa** voisi puutteellisesta säilymisestä huolimatta luonnehtia herttamaiseksi. Tälle muodolle on runsaasti varhaispronssikautisia vastineita koko keskisestä Euroopasta. Neljä kiinnitysniittiä on myös varhaispronssikautiselle tikarille tyyppillistä.

Hangaskankaan **niitit ovat huomattavan paksuja** ja niiden pää on lähes **puolipallon muotoinen**. Tätä seikkaa voidaan pitää arkaaisena piirteenä.



**Teräosan muoto** on kiinnityskohdan alapuolella lähes tasaleveä ja lattea ilman keskiharjaa. Tikarin kärki näyttää myös alun perin olevan pyöristetty eikä suipon terävä. Tämä seikka on myös tyypittävä ominaisuus, joka erottaa Hangaskankaan tikarin lukemattomista aikalaisistaan. ”Siivekkeissä” ja jäljellä olevassa teräosassa erottuu erillinen aivan reunaan rajoittuva 5-6 mm leveä kaista, joka muodostaa teroitettavan teräosuuden varsinaisessa säilässä. Sen muoto lähenee kourumaista nykyisen partaveitsen terää ja on varmasti ollut tärkeä tikarin teroituksessa. Tämän kaltaisia teräreunuksia on lukuisissa varhaisissa tikareissa (Vrt. mm. Hachmann, 1957, taulut 9:6 ja 8, 19:7, 12:2 (terä myös lattea), 12:5-8 jne.).

**Koristelun puuttuminen** terästä erottaa sen myös muista vastaavista lähinnä skandinaavisen pronssikauden tikareista.

Hangaskankaan tikarin ajoitus on tällä hetkellä jonkin verran täsmentymättä. Sen lähimmät vastineet ovat kuitenkin varhaispronssikautisia.

Hangaskankaan lähin tikarivastine, Tanskan Nordborgin kumpuhaudasta tavattu ns. Wohlden tyyppiä edustava, terältään yksinkertaisen tikarin jäännös sekä ns. Sögelerin ryhmä, jonka neliniittiset kahvattomat tikarityypit vastaavat typologisesti parhaiten Hangaskankaan tikaria ajoittuvat Vankilden kaaviossa aikaan 1600-1500 eKr. (Vankilde, 1996, Fig. 134, s. 140). Vankilde pitää myös mahdollisena, että yksinkertaiset koristelemattomat Sögeler-tyypin tikarit, joita myös Hangaskankaan tikari lähinnä edustaa, ovat yleisesti vanhempia kuin Sögeler-tyypin muut esineet (Vankilde, 1996, s. 156).

Typologisen vertailun perusteella Hangaskankaan tikari ajoittuu lähinnä skandinaavisen pronssikauden I periodille, joka kokonaisuudessaan näyttäisi ajoittuvan C-14 ajoituksin aikavälille 1800-1500 eKr. (Vankilde, 1996, s. 171). Tikarissa esiintyvät arkaaiset piirteet, niittien puolipallonmuoto sekä terän yksinkertaisuus ja koristelemattomuus saattavat viitata esineen kuuluvan mahdollisesti periodin alkujakson puolelle.

Kaivausruudun 12/16 pintakerroksesta löytyneen keramiikan murusen (KM 31379:6) saven sekoitteena on ollut orgaanista ainesta. Poltettaessa hävinnyt sekoite erottuu murusessa mm. ohuena, teräväreunaisena hiushalkeamana. Murusen perusteella ei voi kuitenkaan tehdä tarkempia päätelmiä keramiikkatyyppistä. Sen mahdollinen liittyminen Muhoksen Hangaskankaan asuinpaikan orgaanissekoitteeseen keramiikkaan jää näin ollen avoimeksi kysymykseksi. Kaivauslöytöihin lukeutuu myös kivilajinkappaleita, mm. yksi kvartsiitti-savukvartsin palanen sekä kahdeksan kvartsin palasta. Ilmeisesti kuumuudessa särmikkäiksi, osin muodoltaan kuutiomaisiksi lohelmiksi halkeilleet katkelmat ovat todennäköisesti luontaisia ja ovat mahdollisesti peräisin samasta kappaleesta.

### 3. VAINAJAN TAUSTAA

Kaivausalueelta saatiin talteen kaivaus- sekä ennen kaivausta poimittuina irtolöytöinä kaikkiaan yli 650 grammaa palanutta luuta. Ihmisluun lisäksi joukossa on eläinten luita. Luuaineiston tutkineen Markku Niskasen mukaan (liite 1, hautauksen luuanalyysi) hautaan on sijoitettu aikuisen, iältään todennäköisimmin 30-40-vuotiaan miehen poltetut luut. Miehen väestöllistä alkuperää ei sen sijaan

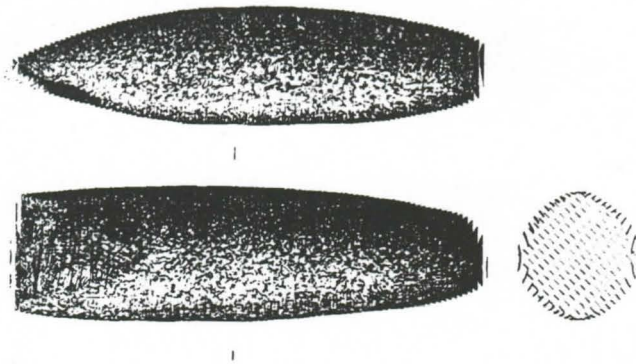
voida varmuudella osoittaa. Vainajan säilynyt, hieman reikiintynyt välihammas on muodoltaan epätavallisen litteä. Piirre saattaa olla Niskasen mukaan yleisempi saamelaisella kuin suomalaisella väestöllä. Hampaiston muodossa esiintyy kuitenkin väestöryhmittäin niin paljon vaihtelua, ettei piirre ole riittävä todiste vainajan kuulumisesta saamelaisten esivanhempien joukkoon.

Vainajan taustan arvioinnissa huomio kiinnittyy uniikkiluonteisen hautatyypin ohella hauta-antimistoon. Hautaan sijoitetusta esineistöstä vain osa on ollut mukana polttoroviolla. Vainajan mukana roviolla ovat olleet luukärkiset nuolet sekä koristellut ja rei'itetyt luuesineet. Sen sijaan tasakantaiset nuolenkärjet yhtä katkelmaa (KM 313379:18) lukuunottamatta eivät ole olleet tulossa. Myöskään haudan pronssiesineissä ei näy tulen jättämiä jälkiä. Tämän perusteella näyttäisi siltä, että roviolla mukana olleet luuesineet ja niiden käyttö ovat liittyneet erityisen läheisesti vainajaan. Luukärkiset nuolet ovat voineet olla roviolla esimerkiksi vainajalle kuuluneessa viinessä. Olettaen, että luukärkiset nuolet ovat ominaisuuksiltaan soveltuneet parhaiten metsästykseseen, vainaja edustaisi taustaltaan pyytäjää. Hauta-antimien perusteella voidaan myös olettaa, että polttohaudattu on omannut yhteisössään ilmeistä statusta ja varakkuutta. Tätä taustaa ajatellen kyse voisi olla pyynnistä ja sen tuottamasta vaihdannasta vaurastuneen henkilön hautauksesta. Jokisuistossa sijainnut saari on tarjonnut luontaiset edellytykset paitsi maaeläinten, hirven, peuran ja majavan pyyntiin, myös erinomaiset mahdollisuudet hyljestykseen ja kalastukseen. Maaeläinten luiden ohella polttohaudatun vainajan monipuolista metsästäjänkuvaa vahvistaa roviokontekstiin kuulunut hyljesaaliskätkö sekä ehkä juuri hylkeenpyynnissä käytetty mahdollinen luukärki tai –harppuuna. Myös hautaan sijoitetut, aikanaan huomattavan arvokkaat pronssit saattaisivat saada selityksen edellä kuvatun tuottoisan pyynnin mahdollistamasta vaihdannasta. Alkuaan mahdollisesti mannereurooppalaisperäinen neliniittinen pronssitikari on voinut välittyä juuri tämän kaupallisen vaihdannan seurauksena Oulujoen suistossa toimineen pyytäjän omistukseen. Tikarin terän rikkoonnuttua siitä on voitu valmistaa pyyntiin soveltuvia käyttöesineitä. Esimerkiksi tikarin terän kärkiosaa on voitu käyttää vain pienin muutoksin suurriistan, hirvieläinten ja hylkeiden pyyntikeihäänä. Omistajalleen ilmeisen arvokkaan pronssikeihäänkärjen lisäksi hän on saanut hauta-antimistoonsa myös osan alkuperäisestä aseesta irtileikatuista, vainajalle tai hautaajille kuitenkin ilmeisen merkityksellisistä osista.

## IV VARHAINEN KAUPPAKESKUS ?

Vaikka Hangaskankaan haudan jälkitutkimukset, eritoten esineistöanalyysi, ovat vielä kesken, se näyttäisi liittyvän läheiseen, alueellisesti luultua laaja-alaisemmaksi osoittautuneeseen Muhoksen Hangaskankaan varhaispronssikautiseen asuinpaikkaan. (Janne Ikäheimon kaivauskertomukset vuosilta 1998 ja 1999). Tuolloisesta Oulujoen suistossa sijainneesta saaresta on voinut kehittyä edullisen asemansa johdosta merkittävä asutus- ja kauppakeskus. Liikenteellisenä solmukohtana sen asukkailla on voinut olla joko välillisiä tai välittömiä yhteyksiä eri suuntiin ja hyvinkin kauas. Luunuolenkärkivastineet Gotlannista saattaisivat viitata kontaktien ulottuneen Itämeren eteläosiin, mahdollinen uurnakumpuhautakulttuurin tikari jopa Manner-Eurooppaan saakka. Eteläisiin yhteyksiin saattaisi viitata myös hautapaikalta noin parisataa metriä kaakkoon sijaitsevalta Matti ja Marja-Liisa Suvannon tonttimaalta ojankaivuussa löytynyt kivikirves (KM 32527).





Kuva: Kivikirves KM 32527

Huolimatta siitä, että kirves on irtolöytö sen löytöpaikan läheisyys kahteen merkittävään muinaisjäännökseen sitoo kirveen ainakin todennäköisesti sekä Hangaskankaan asuinpaikkaan että myös hautaan. Tämä muinaisen Hangaskankaan rantamalle jostakin syystä jäänyt, tikkaamalla työstetty ns. pyörökirvestyyppi (trindyxa) on harvinainen Suomessa, Ruotsin alueella, etenkin Keski-Ruotsissa sen sijaan huomattavasti yleisempi. Kirveelle on täydellinen vastine Gotlannista, Follinbon pitäjän Lilla Vedenistä (Lithberg, 1914, s. 18-20, taulukuva 6; Montelius, 1917, kuva 108). Vaikka Lithberg sijoittaa sen vanhimpiin kirveisiin, on myöhempi tutkimus ajoittanut sen pitkäaikaiseksi tyyppiä aina varsireikäisten, yksinkertaisten kivikirveiden aikaan asti (Stenberger, 1964, s. 55 ja 132).

Hangaskankaan polttohautausta voidaan pitää paitsi paikallisesti myös valtakunnallisesti erittäin merkittävänä arkeologisena löytönä, joka avaa uusia näköaloja Oulujoen suistoalueen sekä samalla myös koko Itämeren alueen varhaispronssikautisiin kauppakontakteihin ja kulttuurikuvaan. Hangaskankaalta talteensaadussa kivilajiesineistössä on Kiukaisten kulttuurille tyypillisiä piirteitä. Tämän perusteella on todennäköistä, että Oulujoen laajassa suulahdessa sijainneen Hangaskankaan muinaissaaren väestöllä on ollut yhteyksiä Kiukaisten rannikkokulttuuriin. Edullisesta sijainnistaan johtuen saari on tarjonnut hyvät liikenteelliset yhteydet sekä sisämaahan että merelle. Ilmeisesti näiden, mahdollisesti Pohjanlahdelta aina Itämeren eteläosiin ulottuneiden kaupallisten kontaktien myötä muinaisen Hangassaaren asukkaat omaksuivat varhaisessa vaiheessa metalliteknologista tietoutta, joka johti paikalliseen pronssinvalantaan, mistä saatiin ensimmäiset todisteet jo Aarne Kopiston johtamissa vuoden 1968 kaivaustutkimuksissa. Mahdollista on, että Hangaskankaan hautaus liittyisi juuri näiden varhaisten kauppakontaktien myötä alueelle välittyneeseen metalliteknologiseen tietotaitoon, jonka muualta tullesiin edustajiin tai sen paikallisiin omaksujiin polttohaudattu vainajakin ja hänen hautaajansa saattoivat lukeutua ( Forss & Ikäheimo, sanomalehti Kaleva 16.1.1999, liite 4).

Tässä vaiheessa Hangaskankaan hautauksen tarkka ikääminen ei ole mahdollista. Myöskään hautauksen liittyminen radiohiiliajoituksin verraten tarkasti ajoitettuun Muhoksen Hangaskankaan varhaispronssikautiseen asuinpaikkaan ei ole täysin varmaa, joskin todennäköistä. Vahvimmin hautauksen ja asuinpaikan väliseen ajalliseen kontekstiin viittaavat tällä hetkellä samantyyppiset tasakantaiset nuolenkärjet sekä pronssimateriaali. Mikäli tulkinta, että haudan pronssit ovat keskieurooppalaistyyppisen tikarin osia on oikea, Hangaskankaan hautaus ajoittuu varsin varhaiseksi, lähimpien mannereurooppalaisten esinevästineiden perusteella jo kivi-metallikauden taitteeseen. Vaikkakaan keskieurooppalaisten tikarivästineiden ajoituksia ei voi suoraan soveltaa Hangaskankaan hautauksen iän määrittämiseen, antanevat ne varteenotettavan viitteen haudan

kuulumisesta maamme pronssikauden varhaisimpiin muistoihin. Mahdollisen varmistuksen asiaan toisi uusi, jo näköpiirissä oleva, palaneeseen luuhun soveltuva radiohiiliajoitusmenetelmä.

**Kaikkia tutkimuksen eri vaiheisiin osallistuneita kiittäen.  
Erityiset kiitokset haudan löytäjälle, jonka ansiokkaan toiminnan tuloksena kohde saatiin tutkimuksen piiriin.**

Oulussa 10. päivänä maaliskuuta 2001

  
Aulis Forss

  
Olavi Tuovinen



# KIRJALLISUUS

Coles J.M. and Harding A.F., The Bronze Age in Europe. An introduction to the prehistory of Europe c. 2000-700 BC. London 1979.

Edgren, Torsten, Kotokallio in Lieto. Ein Grabfund aus der älteren Bronzezeit. Suomen Museo 1969.

Gimbutas, Marija, Bronzeage Cultures in Central and Western Europe. Haag 1965.

Forss, Aulis, Raahen, Saloisten, Pattijoen ja Vihannin esihistoria. Raahen tienoon historia I. Jyväskylä 1990.

Hachmann, Rolf, Die frühe Bronzezeit im westlichen Ostseegebiet und ihr mittel- und südeuropäischen Beziehungen. 6. Beiheft zum Atlas der Urgeschichte. Hamburg 1957.

Hurre, Matti, Pohjois-Pohjanmaan ja Lapin esihistoria. Pohjois-Pohjanmaan ja Lapin historia I. Kuusamo 1983.

Ikäheimo, Janne, Muhoksen Hangaskangas (MH-98). Tutkimuskertomus varhaispronssikautisella rannikkoasuinpaikalla 25.-30.5.1998 suoritetusta arkeologisesta kaivauksesta. Oulun yliopisto arkeologian laboratorio 1999.

Ikäheimo, Janne, Muhoksen Hangaskangas (MH-99). Tutkimuskertomus varhaispronssikautisella rannikkoasuinpaikalla 24.-28.5.1999 suoritetusta arkeologisesta kaivauksesta. Oulun yliopisto arkeologian laboratorio 2001.

Lithberg, Nils, Gotlands stenålder. Stockholm 1914.

Meinander, C.F., Die Bronzezeit in Finnland. SMYA 54. Helsinki 1954.

Meinander, C.F., Die Kiukaiskultur. SMYA 53. Helsinki 1954.

Montelius, Oscar, Minnen från vår forntid I. Stockholm 1917.

Muller, Sophus, Bronzealderens begynnelse og ældre udvikling i Danmark, efter de nyeste fund. Aarbøger for Nordisk Oldkundighed og Historie 1909. København.

Rydh, Stig, Ett gotländsk fynd av benpilspitsar från bronsåldern. Fornvännen 1968/3.

Stenberger, Mårten, Det forntida Sverige. Uppsala 1964.

Sturms, Eduard, Die ältere Bronzezeit im Ostbaltikum. Berlin und Leipzig 1936.

Vankilde, Helle, From Stone to Bronze. The Metalwork of the late Neolithic and Earliest Bronze Age in Denmark. Jutland Archaeological Society Publications XXXII, 1996. Aarhus.

## ARKISTOTIEDOT:

**Kunta:** Oulun kaupunki

**Kylä:** Pikkarala

**Kohde:** Hangaskangas (OHK-98)

**Maanomistaja:** Oy VR-rata Ab, Rno 13:31

**Sijainti:** PK 3422 08 Pikkarala

x = 7 200 50

y = 442 60

z = 39 m

**Kiintopisteet:**

Kaivauksen kiintopiste sijaitsee kaivausalueen vieressä olevan rajamerkin paikalla kaivauskoordinaatiston pisteessä:

x = 20,10

y = 18,40

z = 39,95 m mpy

**Kertomukseen liittyvät löydöt:** KM 31379:1-133

**Dokumentaatio:**

Diaposiitivit nro 22818-22952 Oulun yliopiston arkeologian laboratorion arkisto, VHS-videotaltiointia kenttä- ja jälkityövaiheesta, Olavi Tuovisen arkisto

**Karttaliitteet:**

Ote tiekartasta GT 12, otteet peruskartasta 3422 08, karttaotteet 1:10000 ja 1:4000, kaivausalueen yleiskartta 1:500, tasokarttoja 4 kpl, profiilikarttoja 2 kpl, muita karttoja 3 kpl

**Arkistoliitteet:**

Pentti Koivunen & Aulis Forss, tarkastuskertomus 13.10.1997 Oulun yliopiston arkeologian laboratorion ja Museoviraston arkeologian osaston topografisessa arkistossa.

Luuanalyysi/Markku Niskanen

Inventointiraportti/Pentti Koivunen

Artikkeli: Muinainen kulttuurikeskus, sanomalehti Kaleva 16.1.1999/Aulis Forss & Janne Ikäheimo

Valokuvaliitteet: 1-6



# OULU HANGASKANGAS (OHK-98) DIAT

1. Rulla, Kuvannut Olavi Tuovinen 18.5.-19.5.1998

N:o	pv.	suunta	ob.	ark.n:o	Aihe
1	18.5.	200		22818	Yleiskuva kaivauspaikasta
2	"	200		22819	" "
3	"	50		22820	" "
4	"	300		22821	" "
5	"	150-200		22822	" "
6	"	100		22823	" "
7	"	0		22824	Liuskenuolenkärki löyt.p.
8	"	0		22825	" "
9	"	300		22826	Reijitetty luun palanen
10	"	250		22827	P.Koivunen & kaivajat
11	"	320		22828	Pronssiesine in situ
12	"	320		22829	" "
13	"	320		22830	" " lähik.
14	"	330		22831	" " "
15	"	0		22832	Onnellinen tutkijaryhmä
16	19.5.	300		22833	Pronssiniitti löytyi!
17	"	320		22834	Pronssiniitti ja Mikko H.
18	"			22835	Aulis videoi
19	"	300		22836	Pronssiniitti in situ
20	"	330		22837	" lähikuvana
21	"	330		22838	Yleiskuva kaiv. tilant.
22	"	330		22839	Niitti,14,25/16,35/166
23	"	300		22840	Haudan keskusalue/r.16/16
24	"	320		22841	Ruutu x12,y16,2.taso,1.kr
25	"	250		22842	Ruutu x14,y16 " "
26	"	250		22843	Ruutu x16,y16 " "
27	"	250		22844	Ruutu x18,y16 " "
28	19.5.			22845	Kalevan toimittajat & AF
29	"			22846	" "
30	"	350		22847	Luukärki in situ, Z =163
31	"	350		22848	" " "
32	"	250		22849	2. luukärki in situ
33	"	220		22850	" (15,20/15,30/160)

Huom.

ma 18.5. aurinkoinen päivä

ti 19.5. sateinen päivä

# OHK-98-DIAT

## 2. RULLA. KUVANNUT OLAVI TUOVINEN

N:o	pv.	suunta	ob.	ark.n:o	aihe
1	20.5.	170		22851	Kvartsinuolenkärki in situ
2	"	140		22852	" lähik.
3	"	140		22853	" "
4	"	160		22854	Kvartsipala 16,75/15,45/155
5	"	160		22855	" "
6	"			22856	2 kpl pal.luuta in situ
7	"			22857	edel.löytö läheltä, z=158
8	"	330		22858	pitkä luu in situ, z=160
9	"			22859	" " ,lähikuva
10	"	0		22860	pal. luita in situ, z=162
11	"	0		22861	" " " "
12	"	60		22862	yleiskuva kaivaustilant.
13	"	220		22863	ruutu 14/14 2.taso 1.krs.
14	"	220		22864	ruutu 12/14 2. taso 1, krs.
15	"	240		22865	ruutu 16/14 2. taso 1. krs.
16	"	240		22866	ruutu 18/14 2. taso 1. krs.
17	"			22867	yleiskuva 2. taso 1. krs.r. 16/14
18	"	150		22868	yleiskuva 2. taso 1. krs.r. 16/16
19	"	200		22869	pronssi-"veitsi" in situ
20	"	260		22870	" " "
21	"	260		22871	" " " läh.
22	"	260		22872	" " " "
23	"	50		22873	onnelliset löytäjät ryhm.
24	"	340		22874	" " "
25	"	220		22875	Hautaa indikoiva likamaa
26	"	220		22876	" " "
27	21.5.	50		22877	2.pronssiniitti in situ
28	"	50		22878	" " lähik.
29	"	350		22879	kalloluunpala in situ, z=173
30	"	220		22880	ruutu 16/16 3. taso 2. krs.
31	"	220		22881	" " "
32	"	220		22882	ruutu 14/16 "
33	"	220		22883	r:t 14/16,16/16,3 ts.2.kr.
34	"	220		22884	" " " " "
35	"	220		22885	" " " " "
36	"	220		22886	" " " " "
37	"	220		22887	" " " " "

Huom.  
Kirkas auringonpaiste



# OHK-98-DIAT

## 3. RULLA. KUVANNUT OLAVI TUOVINEN

N:o	pv.	suunta	ob.	ark. n:o	Aihe
1	22.5.	220		22888	Hauta,3.taso 2.krs.
2	"	220		22889	" " "
3	"	240		22890	" " "
4	"	50		22891	Ruutu 16/12 1. krs.
5	"	50		22892	Hauta
6	"	50		22893	Hauta
7	"	100		22894	Yl.kuva haudan alueesta
8	"			22895	Löydöt esillä infossa
9	"			22896	" " "
10	"			22897	Maanäyte kairassa
11	"	220		22898	Hauta 3 krs, 4.taso
12	"	220		22899	Hauta 3.krs, 4.taso
13	"	220		22900	Hauta 3.krs, 4.taso
14	"			22901	M.Suvannon löyt.kiv.es
15	"			22902	" " " "
16	"			22903	Fossiili Suvannon maalta
17	"			22904	Fossiili " "
18	"	40		22905	Hauta lounaasta & ryhmäk.
19	"	40		22906	" " "
23	"	30		22907	Haudan 3.krs,4.ts:n poh.
24	"	30		22908	" " "
25	"	140		22909	Ruudut 16/17,16/18 laaj.
26	"	140		22910	Ruutu 13/17 2. krs.
27	"	240		22911	Kaiv. al. idästä kuv.
28	"	240		22912	Kaiv. al. idästä kuv.
29	"	240		22913	Kaiv. al. idästä kuv.
30	"	320		22914	Ruudut 16/17 ja 17/17
31	"	320		22915	Ruutu 12/16 pohjataso
32	"	240		22916	Haudan pohjataso
33	"	140		22917	Tuumausta ennen profilia.
34	"	80		22918	Profiilin mittaus
35	"	80		22919	" "
36	"	200		22920	Rajamerkin kivien tarkas.
37	"	180		22921	Irmeli,ruudun 17/17 2.krs

# OHK-98 DIAT

4. rulla.Kuvannut Olavi Tuovinen.

N:o	pv	suunta	ob.	ark.n:o	Aihe
1.	27.5.	50		22922	Profiili x = 18,y = 18
2	"	"		22923	Profiili x = 16,y = 18
3	"	"		22924	Profiili x = 14,y = 18
4	"	"		22925	Profiili x = 12,y = 18
5	"	"		22926	Edellinen + Irmeli
6	"	350		22927	Rajakiveen hakattu n:o.
7	"	250		22928	" "
8	"	250		22929	2. rajakivistä
9	"	200		22930	rajakivet yl. kuvana
10	"	250		22931	Ruutu x=14,y=12,1.krs.
11	"	250		22932	Ruutu x=16,y=12,1.krs.
12	"	250		22933	Ruutu x=20,y=16,1.krs,2.t
13	"	250		22934	Ruutu x=20,y=14
14	"	250?		22935	Ruutu x=14,y=12
15	"	?		22936	Ruutu ??
16	"	?		22937a	Ruutu??
17	28.5.	100		22937b	Hauta pohjataso (3.krs)
18	"	50		22938	Profiili r. x=20,y=18
19	"	50		22939	Profiili r. x=18,y=18
20	"	50		22940	Profiili r. x=18,y=18
21	"	50		22941	Profiili r. x=16,y=18
22	"	50		22942	Profiili r. x=14,y=18
23	"	50		22943	Profiili r. x=12,y=18
24	"	110		22944	Ojanne tielle päin
25	"	50		22945	Profiili r.x=18-20,y=18
26	"	50		22946	"kumpu" & Pentti
27	"	50		22947	"kummun" avaus,r.16/18
28	"	50		22948	"kummusta" tav. luita
29	"	200		22949	kaiv.al. "entisöitynä"
30	"	200		22950	" " "
31	"	30		22951	kaiv.osal. inv.kurssil.
32	"	30		22952	" " " "





03

7 202

61°  
55'

02

7 202

01

TYRVÄE

7 201

00

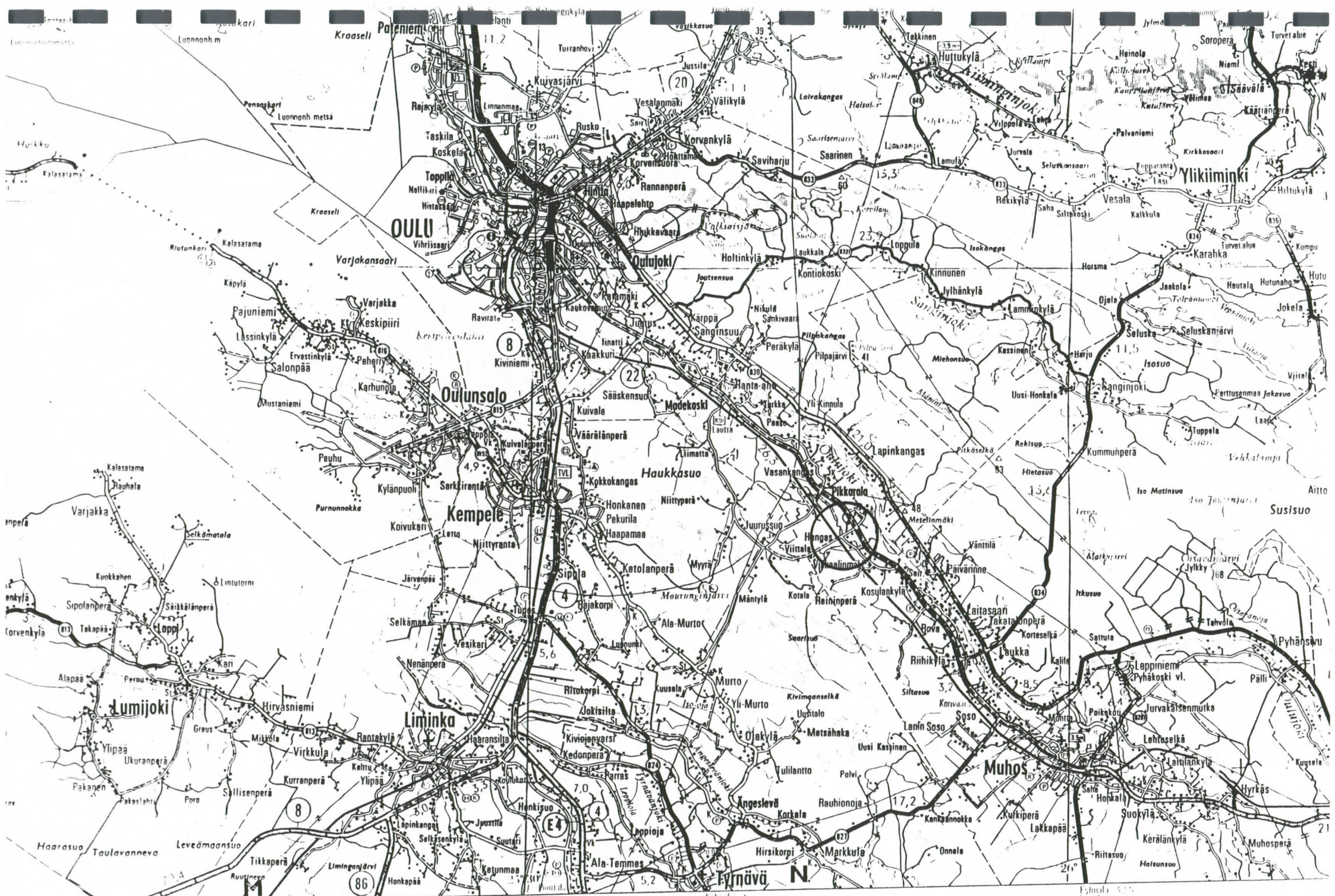
03

02

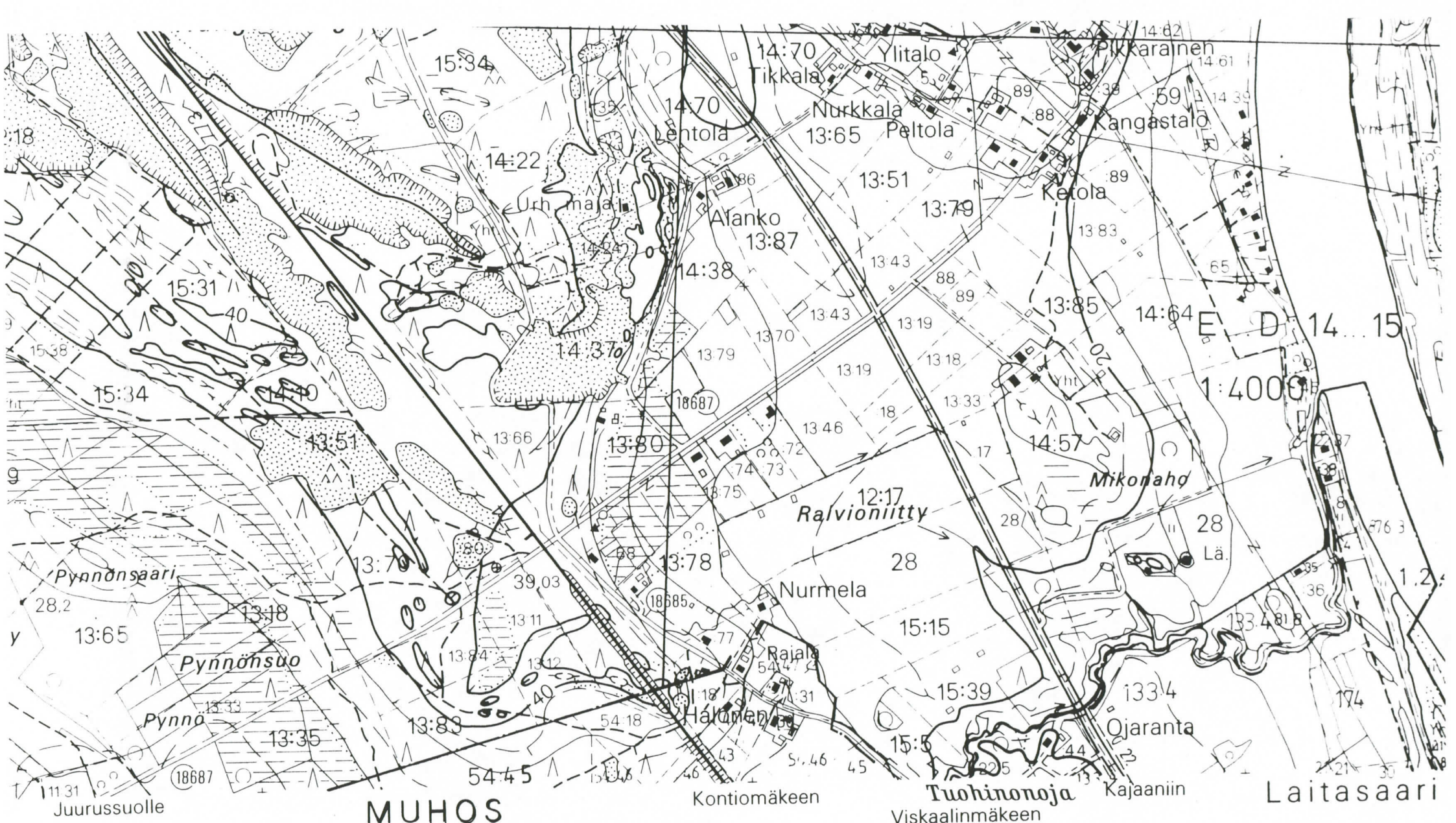
01

00









© MAANMITTAUSHALLITUS, HELSINKI 1977

Karttoitus 1977

N:o 3

1:10 000 W O

KARTTA 3

KARTTA 3

14.1 - 94

Ote KUNTEISTORIN...

1:

Lehti...

04-19 18.94

Til...

...



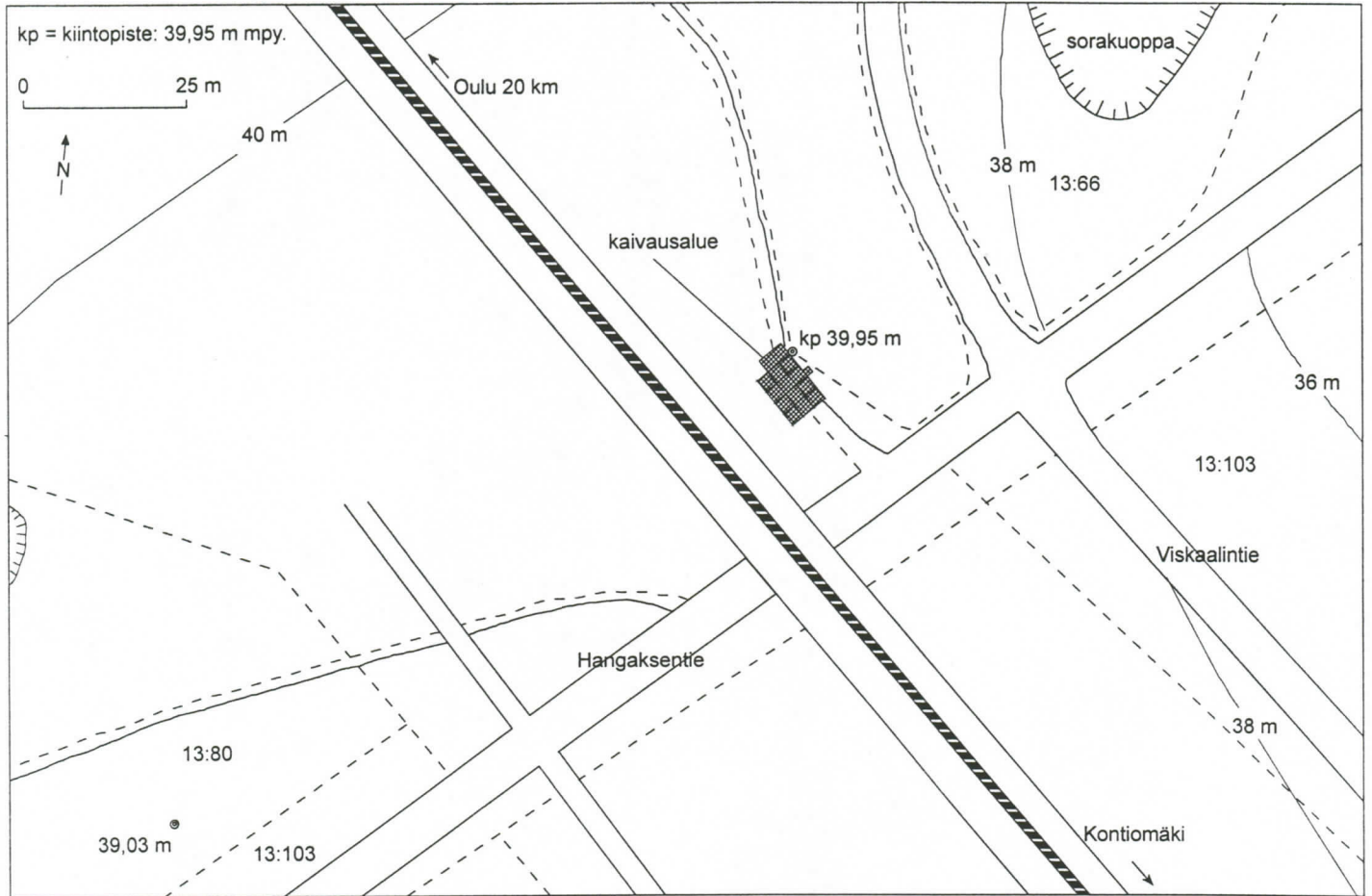




# OULU HANGASKANGAS 1998 (OHK-98)

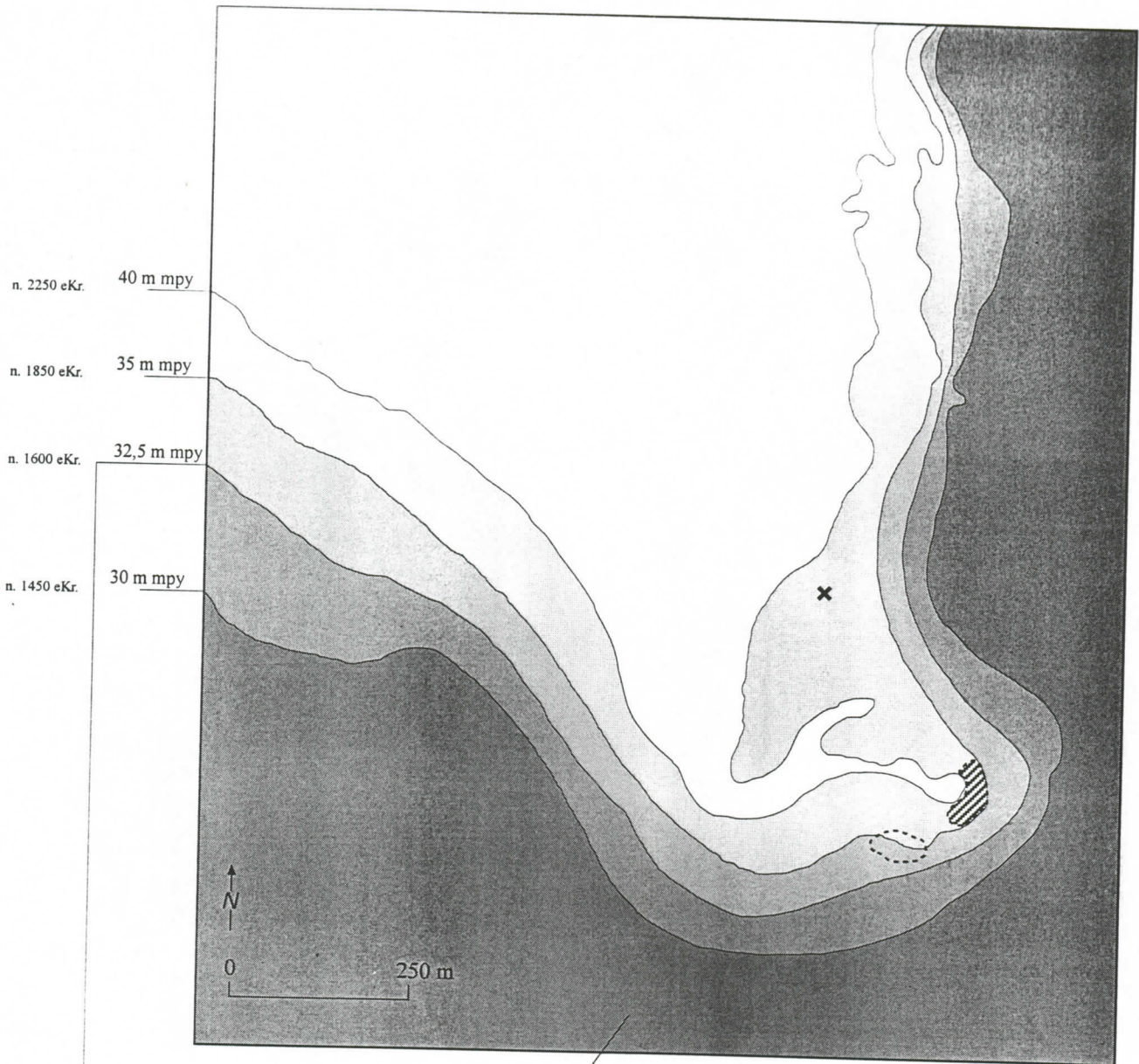
Yleiskartta  
3422 08 Pikkarala

A. Forssin ja O. Tuovisen piirrosten pohjalta E. Tikkala

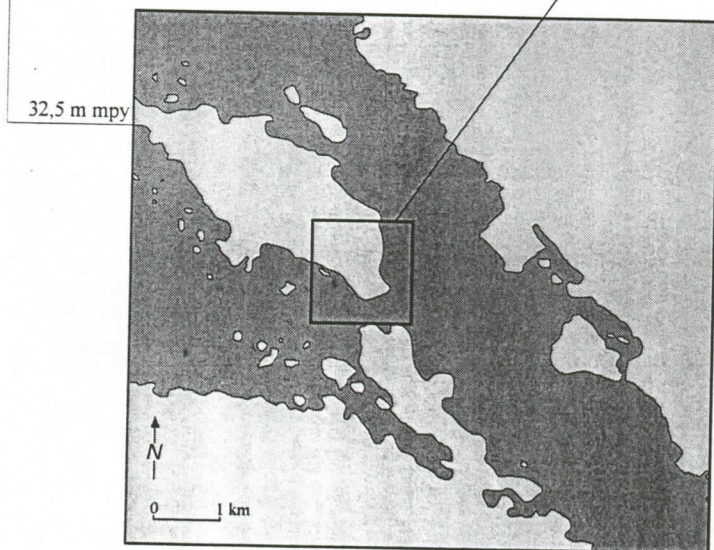


# OULUN HANGASKANGAS 1998 (OHK-98)

KARTTA 6  
Oulun yliopisto/arkeologia



A. Forssin kartan pohjalta E. Tikkala



J. Alakärpän kartan pohjalta E. Tikkala

- ✕ hauta (OHK-98)
- mahdollinen asuinpaikka-alue
- ▨ asuinpaikka-alue (MH -98)

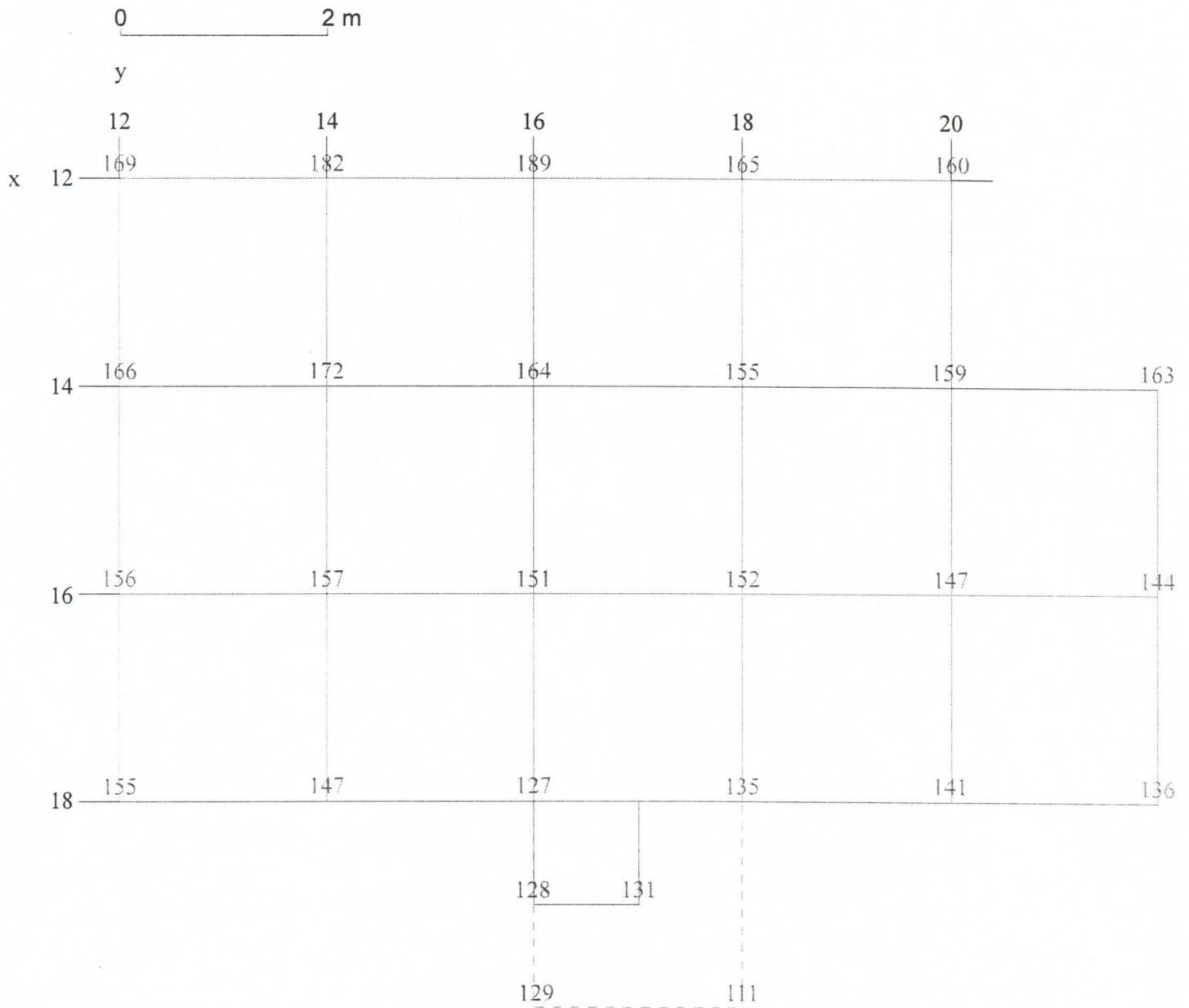


# OULU HANGASKANGAS 1998 (OHK-98)

Taskokartta A (MAANPINTA)

$k_p = 0,88$

A. Forssin ja O. Tuovisen piirroksien pohjalta E. Tikkala

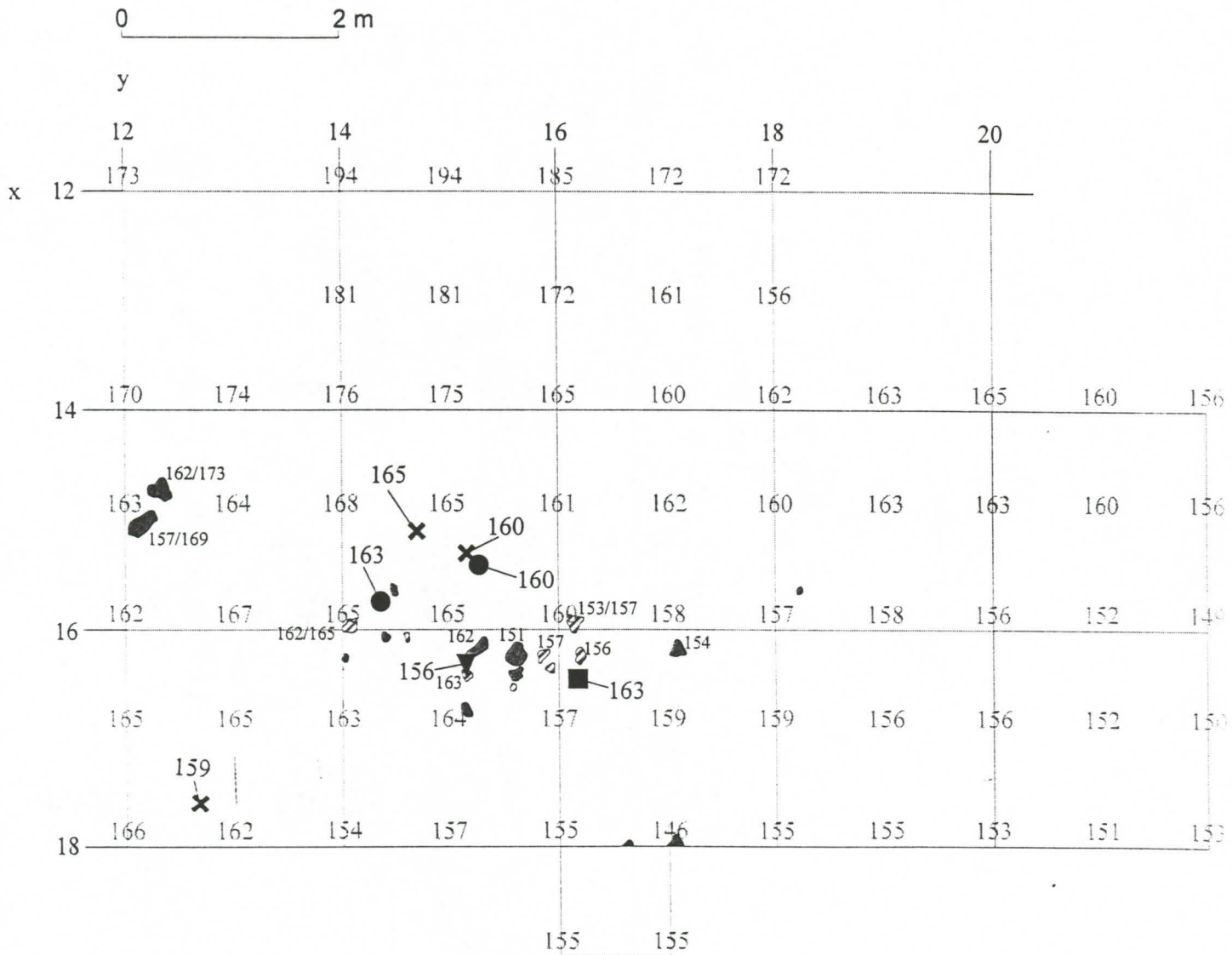


## OULU HANGASKANGAS 1998 (OHK-98)

Tasokartta B (TASO 2/1 KRS.)

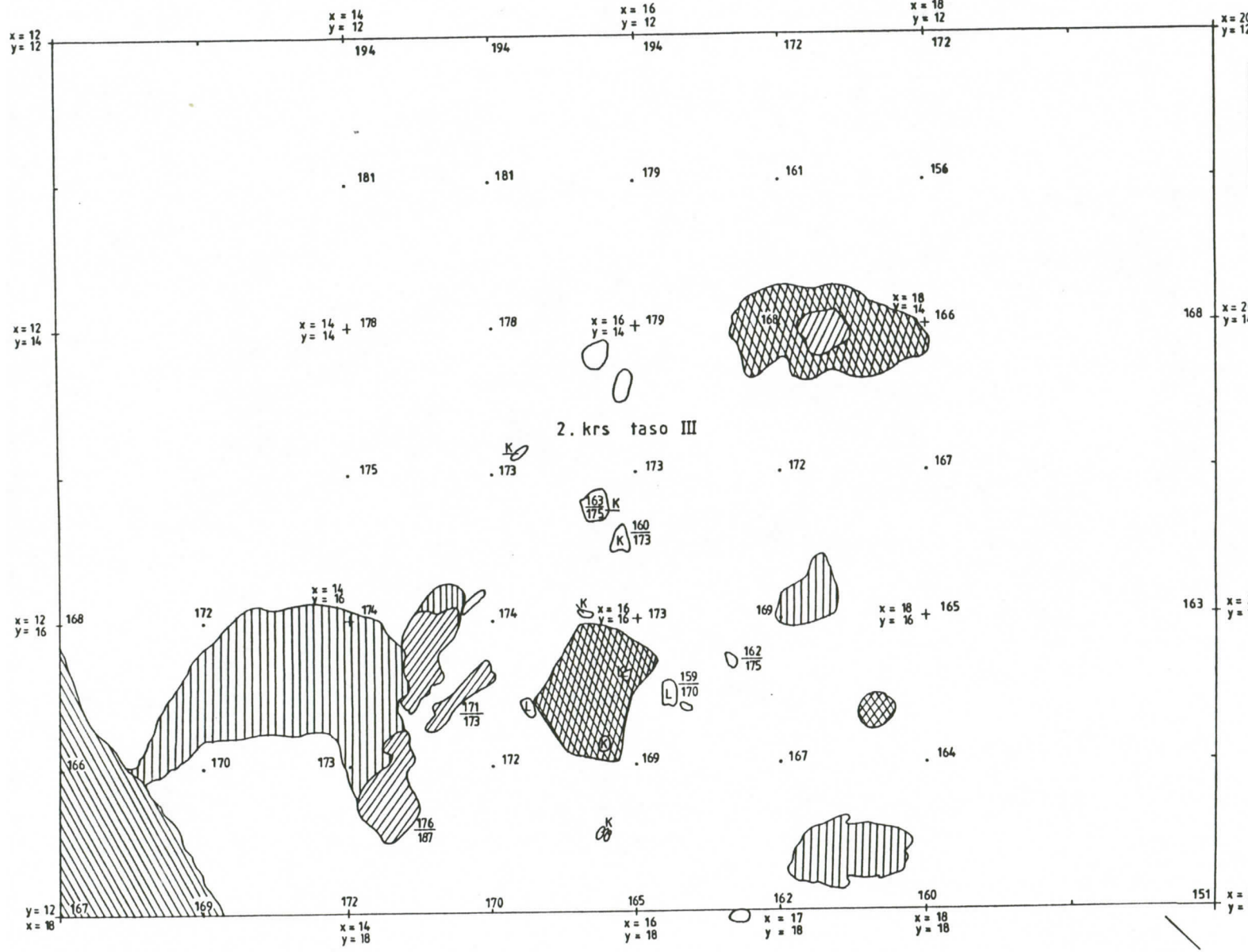
kp = 0,88

Puhtaaksiirros O. Tuovisen kenttäpiirroksen pohjalta E. Tikkala




- pronssiiniitti
- luukärki
- × koverakantaisen nuolen kärki
- ▼ pronssiesine
- ⊙ kiilleliuske
- ▲ kivi

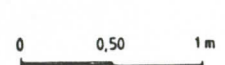


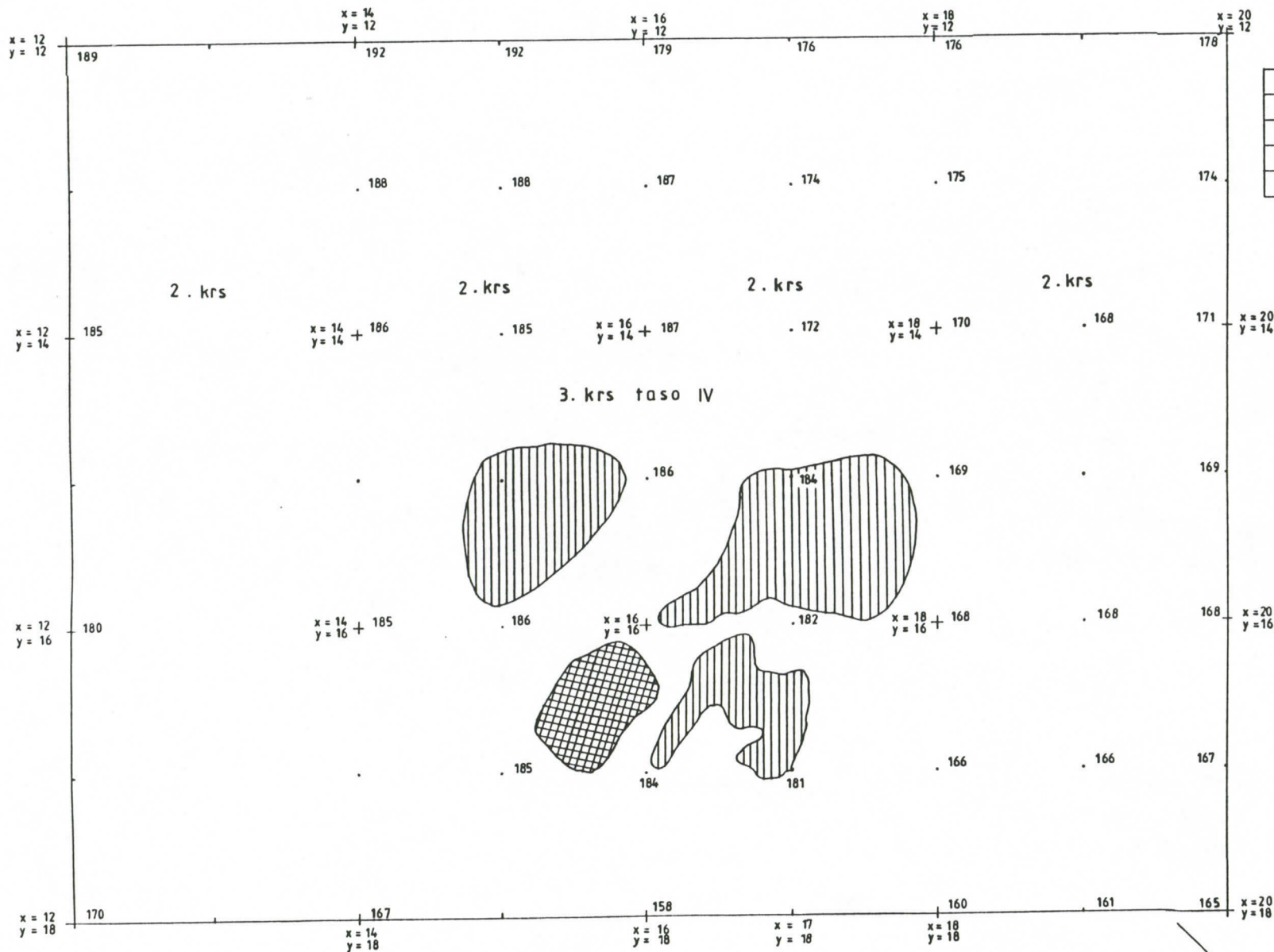


OULU HANGASKANGAS	
Oulun yliopisto Arkeologia	
Tasokartta 2. kerros	Mittakaava 1:25
KENTÄPIIRROS: Aulis Forss / Olavi Tuovinen	
PUHTAAKSI PIIRTÄNYT: Irma Vallivaara	

MERKINTÖJEN SELITYKSET:



-  Lievästi hiiltynyt hiekka
-  Tummempi hiiltynyt hiekka
-  Rikastunut hiekka-anomalia
-  Humuspitoinen hiekka
-  Liuskivi
-  Kiilleliuskeen kappale
-  Kivi





OULU HANGASKANGAS	
Oulun yliopisto Arkeologia	
Tasokartta 3.krs	Mittakaava 1:25
KENTÄPIIRROS: Aulis Forss / Olavi Tuovinen	
PUHTAAKSI PIIRTÄNYT: Irma Vallivaara	

Merkintöjen selitykset:

-  Lievästi likaantunut hiekka
-  Likaantunut tummanruskea hiekka

KARTTA 10

172 +  $\begin{matrix} x = 22 \\ y = 16 \end{matrix}$

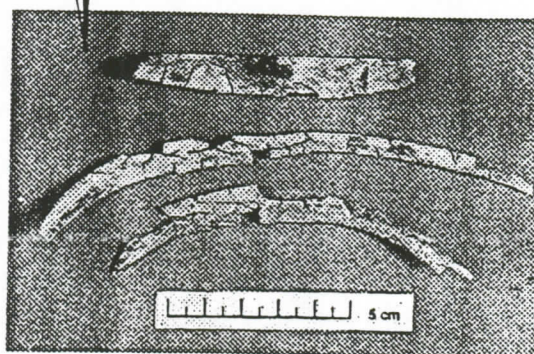
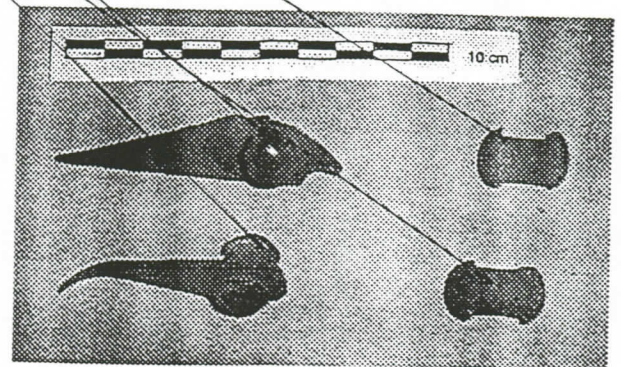
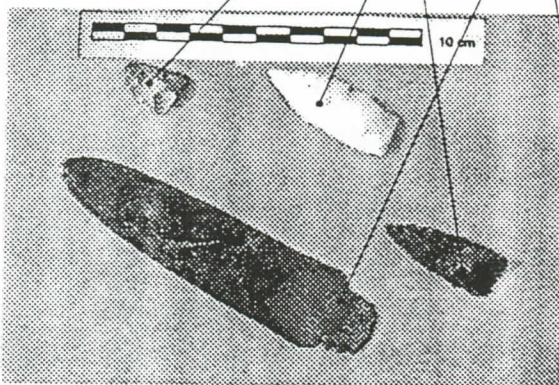
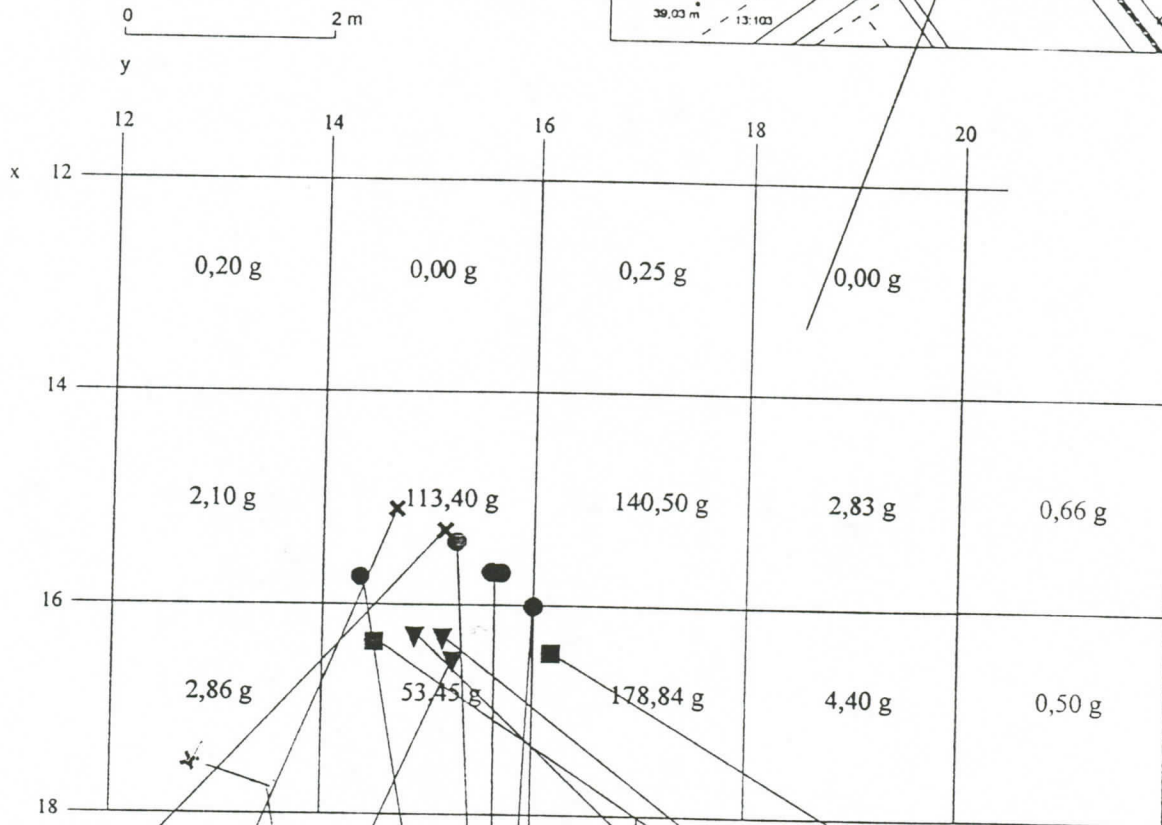
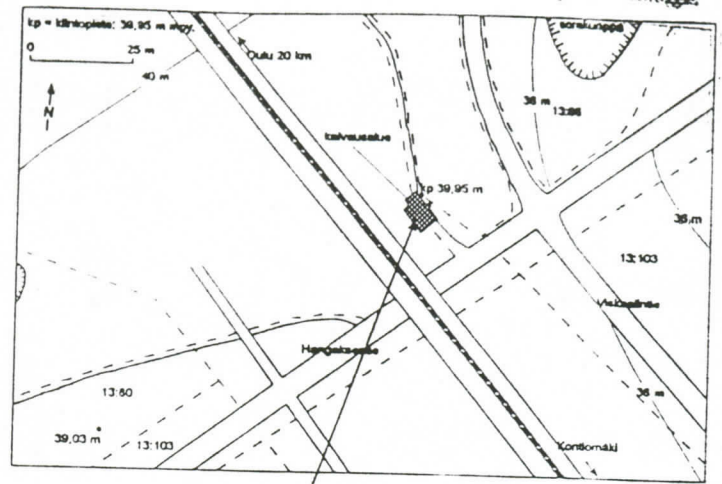
173 +  $\begin{matrix} x = 22 \\ y = 16 \end{matrix}$



# OULU HANGASKANGAS 1998 (OHK-98)

## Löytökartta

A. Forssin ja O. Tuovisen piirrosten pohjalta E. Tikkala



- pronssiiniitti
- luukärki
- ✕ koverakantaisen nuolen kärki
- ▼ pronssiesine
- x,x g palanutta luuta

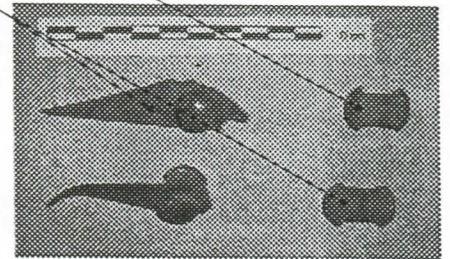
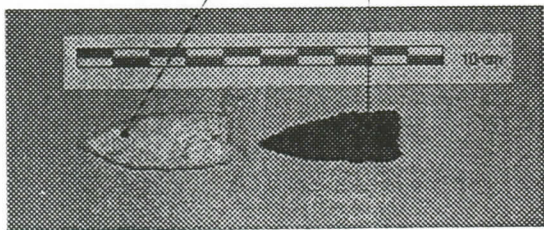
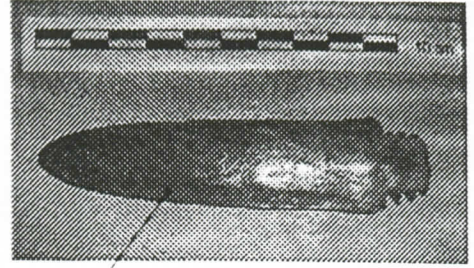
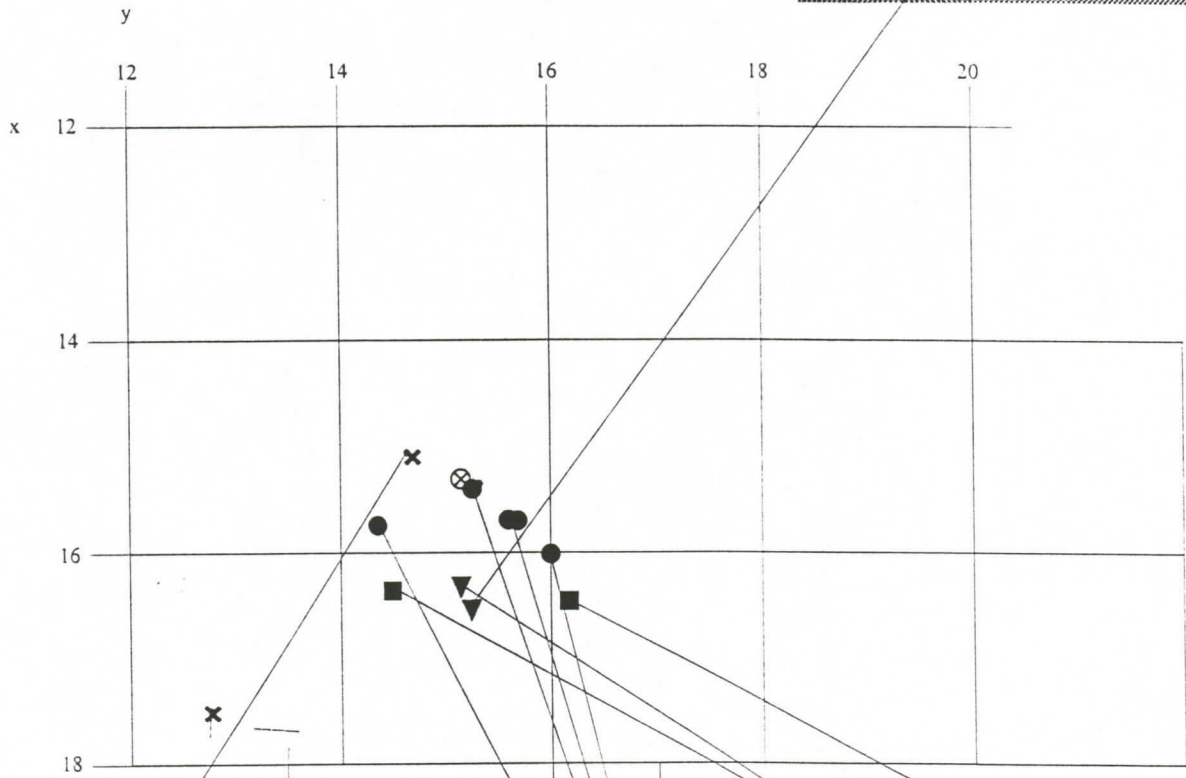


## OULU HANGASKANGAS 1998 (OHK-98)

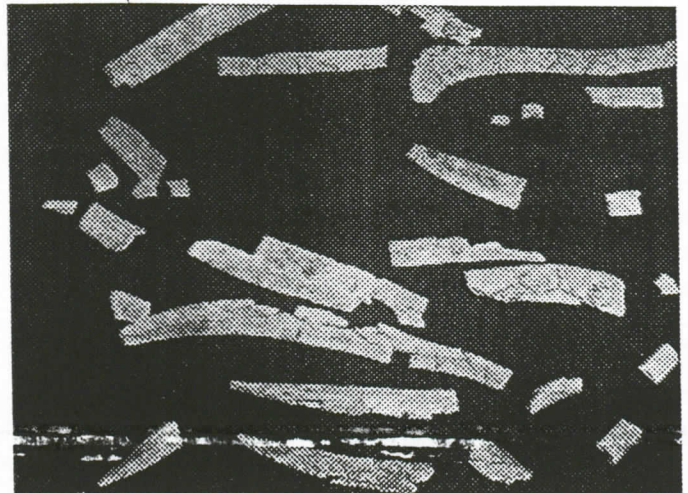
## Löytökartta

A. Forssin ja O. Tuovisen piirroksen pohjalta E. Tikkala

0 2 m



- pronssiiniitti
- ⊗ nuolenkärjen katkelma
- luukärki
- × koverakantaisen nuolen kärki
- ▼ pronssiessine





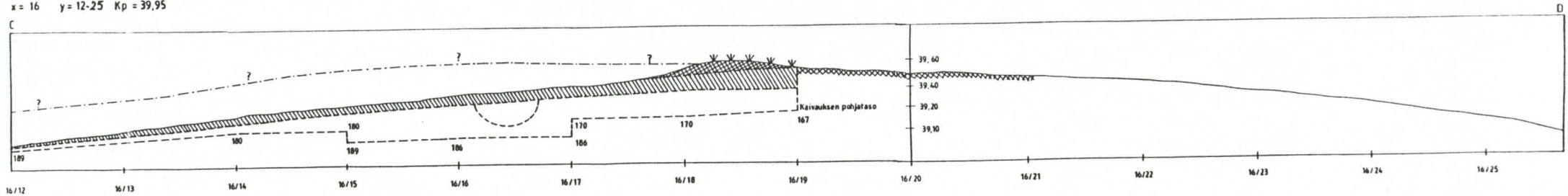
OULU HANGASKANGAS
Oulun yliopisto Arkeologia
PROFIILIKARTTA MITTAKAAVA 1:20
KENTÄPIIRROS: Aulis Forss
PUHTAAKSI PIIRTÄNYT: Irma Vallivaara

MERKKIEN SELITYS:





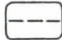

- Turve
- Huuhtoutunut maa
- Liikaantunut hiekka
- Polkeentunutta maanpintaa
- Arvioitu alkuperäinen maanpinnan taso
- Kaivauksen pohjataso
- Hautakuoppa
- Puhdas koskematon hiekka

HAUTA OHK-98 LEIKKAUS C - D

x = 16 y = 12-25 Kp = 39,95

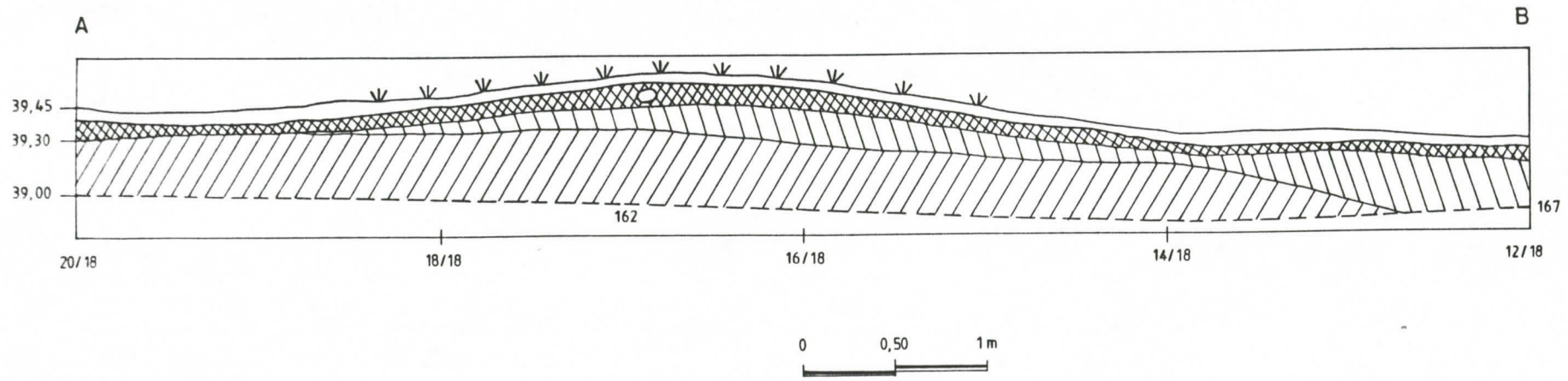


Merkintöjen selitykset:

-  Turve- ja humuskerros
-  Likaantunut hiekkakerros
-  Steriili kellertävä hiekkakerros
-  Steriili ruskea hiekkakerros
-  Kaivauksen pohjataso
-  Kivi

OULU	HANGASKANGAS
Oulun yliopisto Arkeologia	
Profiilikartta Mittakaava 1:25	
KENTÄPIIRROS:	Aulis Forss Olavi Tuovinen
PUHTAAKSI PIIRTÄNYT:	Irma Vallivaara

HAUTA OHK - 98 LEIKKAUS A - B





## OULUN HANGASKANKAAN VARHAISPRONSSIKAUTISEN POLTTOHAUTAUKSEN LUUANALYYSI

Markku Niskanen

Tämä on Oulun Hangaskankaalta vuoden 1998 kesänä löydetyn varhaispronssikautisen polttohautauksen kaivauksilla löydettyjen luunkappaleiden analyysi. Hautapaikka sijaitsee hiekkamaalla. Luunkappaleet ovat palaneiden luiden tavoin kutistuneita ja pieniksi palasiksi pirstoutuneita, mikä vaikeuttaa analyysiä. Luiden pirstoutumista on ilmeisesti myöskin tapahtunut aivan viime aikoinakin, koska hautaus sijaitsi aivan ravihevosten harjoitus radan kohdalla ja maata on liikuteltu hautapaikan vieressä kulkevan rautatien rakentamisen yhteydessä. Maan routiminen on tietysti myöskin liikutellut luita. Näiden tekijöiden lisäksi vainajan (tai vainajien) ja hautalahjojen kremaatio tapahtui alunperin mahdollisesti muualla kuin löytöpaikalla ja palamisesta jäljelle jääneet luunkappaleet on ilmeisesti kerätty kremaation jälkeen hautaamista varten. Näiden tekijöiden vuoksi on epätodennäköistä, että haudatun yksilön tai yksilöiden kaikkia luita ei ole löydetty.

Luumateriaali sisältää suuren määrän selvästi ihmiskallon kappaleita, sekä ihmisen ja jonkun muun nisäkkään postkraniaalisen luurangon kappaleita. Hylkeen sormi- ja varvasluiden löytyminen osoittaa vainajan (tai vainajien) saaneen mukaansa yhden tai useamman hylkeen.

Tärkein objektiivini oli selvittää kuinka monta ihmisyksilöä on mahdollisesti haudattu tähän hautaan ja näiden yksilöiden tai yksilön sukupuolet ja iät jos mahdollista. Tästä syystä keskityin erottelemaan luunkappaleiden joukosta varmat ihmis- ja eläinluut sekä ihmisluit, jotka pystyin asettamaan tarkalleen mistä kohdasta ihmisen luurankoa ne ovat peräisin. Luettelin nämä diagnostiset luut taulukossa 1. En luetellut ihmisen kallon kappaleita (päälaenluiden, otsaluun, takaraivonluun, ym.) joiden aivan tarkkaa sijaintia kallossa en ole vielä pystynyt selvittämään ja ihmisen ja mahdollisesti hylkeen postkraniaalisia luun kappaleita. Kolme parhaiten säilynyttä hammasta on röntgen kuvattu Oulun Yliopiston hammaslääketieteen laitoksella.

Ihmiskallon kappaleet, jotka pystytään sijoittamaan tarkalleen siihen kallon kohtaan mistä ne ovat peräisin kuuluvat ilmeisesti yhdelle ja samalle henkilölle. Tämä henkilö oli aikuinen mies, jonka ikä kuollessa oli todennäköisesti yli 25 mutta ei yli 50 vuotta. Todennäköisin ikä oli 30-40 vuotta. Sukupuolen ja iän määrittäminen on perustunut kulmakaarien (superciliary arches) paksuuteen, ohimo- ja niskalihasten kiinnityskohtien kehitysasteeseen ja poskihampaiden kruunujen korkeuteen. Harvalla naisella ja alle 25-vuotiaalla miehellä on yhtä voimakkaasti kehittyneet kulmakaaret ja kallon lihasten kiinnityskohdat kuin tällä yksilöllä. Hampaiden kiillepinnat eivät säilyneet ehjinä polttamisesta. Kolmannen poskihampaan kruunun korkeus kuitenkin osoittaa hampaiden purupintojen kuluneen vähemmän kuin mitä voisi olettaa yli 50 vuotiaan metsästäjä-keräilijän kolmansien poskihampaiden kuluneen.

Välihampaan röntgenkuva osoittaa hammasontelon vetäytyneen hampaan samalla puolella olevan reiän alun vuoksi. Reikiintyminen on ilmeisesti pysähtynyt ennen kyseisen yksilön kuolemaa, mutta sen alkamisesta on sen verran pitkä aika että hammasontelo on ennättänyt vetäytyä pois päin reiästä. Koska hammasluu uusiutuu erittäin hitaasti on todennäköistä, että yksilö jolle tämä hammas kuului ei voi olla hyvin nuori.

Yllä mainittu hampaan reikiintyminen on selvästi harvinaisempaa metsästäjä-keräilijöiden kuin maanviljelijöiden keskuudessa viimeksi mainittujen hiilihydraatti rikkaan ravinnon vuoksi. Tämä havainto ei kuitenkaan osoita kyseisen yksilön olevan maanviljelijä yhteisön jäsen, koska arkeologinen materiaali viittaa metsästäjä-keräilijään.

Kyseinen välihammas, jossa on reiän alku on muodoltaan epätavallisen litteä mesio-distaalisesti, kuten Professori Alvesalo hammaslääketieteen laitokselta myöskin havaitsi. Olen havainnut, että tätä piirrettä saattaa esiintyä useammin saamelaisten kuin suomalaisten keskuudessa. En voi kuitenkaan väittää, että kyseessä oli saamelaisten esivanhempien joukkoon kuuluva yksilö sen todennäköisemmin kuin suomalaisten esivanhempien, koska tämä havainto ei ole perustunut hampaiden tarkkoihin mittauksiin ja välihampaiden muodossa on myöskin paljon populaatioiden sisäistä variaatiota.

Haudasta löytyi suuri määrä luusta ja sarvesta tehtyjä kärkiä ja muita esineitä. Sarviesineet on tehty todennäköisimmin *Rangifer*-sukuun (poro/peura/karibu) kuuluvien eläinten sarvenkappaleista.

Johtopäätökseni on, että hautaan on haudattu todennäköisesti yksi (25) 30-40 (50)-vuotias mies, joka on saanut mukaansa ainakin yhden hylkeen tai sen osia ja suuren määrän luusta ja sarvesta valmistettuja kärkiä ja muita esineitä.



Taulukko 1. Diagnostiset luut. Sulkuihin merkitty numero (#) viittaa löytöluettelon päänumeron KM31379 alanumeroon.

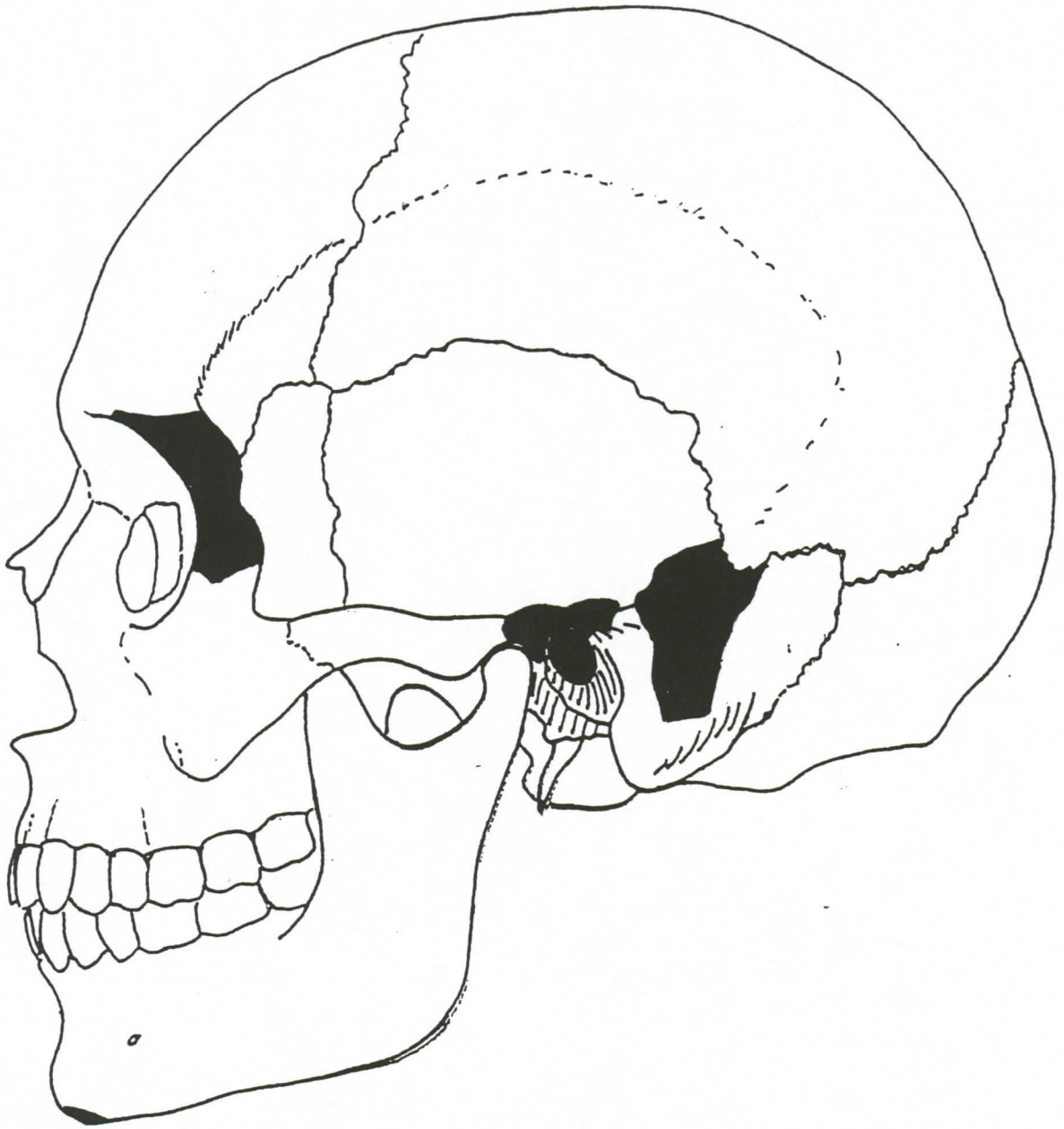
1. Ihmisen alaleuan leuankärjen alaosa (#10).
2. Ihmisen reisiluun varren takaosan kappale linea asperan (reisiluun takaosan puoleisen harjanteen) kohdalta (#10).
3. Ihmisen oikean ohimoluun poskikaari lisäke (#10).
4. Mahdollinen ihmisen vasemman kyynelpussin kuoppa (#20).
5. Ihmisen alaleuan vasen mandibular condyle (nivellisäke) (#42).
6. Ihmisen todennäköisesti yläleuan oikean puolinen ensimmäinen välihammas (P3). Mesiodistaalisesti hyvin litteä (#46).
7. Ihmisen ensimmäinen tai toinen pysyvä poskihammas (M1 tai M2). Muodoltaan vääristynyt kuumuudessa (#46).
8. Ihmisen vasemman ohimoluun ulomman korvakäytävän yläosa (#50).
9. Ihmisen vasen ja oikea kulmakaari (superciliary arch). Maskuliininen muoto (#58).
10. Ihmisen alaleuanluun alveolar (hammasvalli) kappale (vasen puoli ?) (#58).
11. Ihmisen vasemman poskiluun otsaluulisäke (#58).
12. Kaksi hylkeen sormiluuta (#58).
13. Ihmisen tai hylkeen sormiluun kappale (#58).
14. Ihmisen ala- tai yläleuan alveolar (hammasvalli) kappale (#58).
15. Ihmisen oikean poskiluun otsaluulisäke (#81).
16. Ihmisen takaraivonluun kappale sagitaalitason oikealta puolelta niskalihasten kiinnityskohdan kohdalta. Lihasten kiinnityskohdalla selvä harjanne (#81).
17. Ihmisen vasemman ohimoluun ja pääläenluun kappale kartiolisäkeen yläpuolelta. Ohimolihasen kiinnityskohdalle muodostunut harjanne näkyy selvästi (#81).
18. Ihmisen pysyvä todennäköisesti yläleuan kolmas poskihammas (M3 eli viisaudenhammas). Osittain taurodonttinen muoto (#82).
19. Kaksi hylkeen varvasluuta (#86).

Markku Niskanen

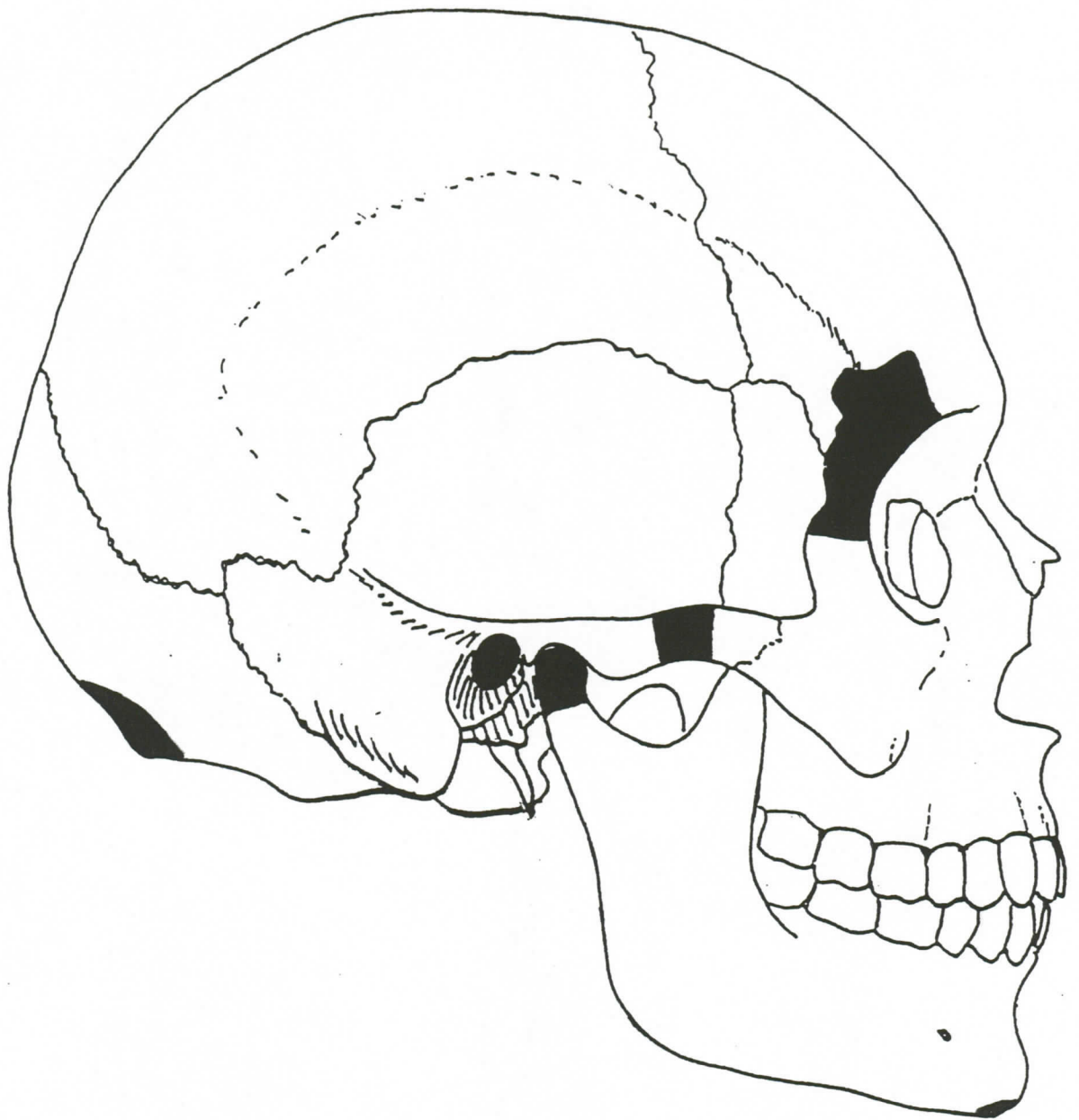
Yliopistokatu 40 as. 313  
90570 Oulu

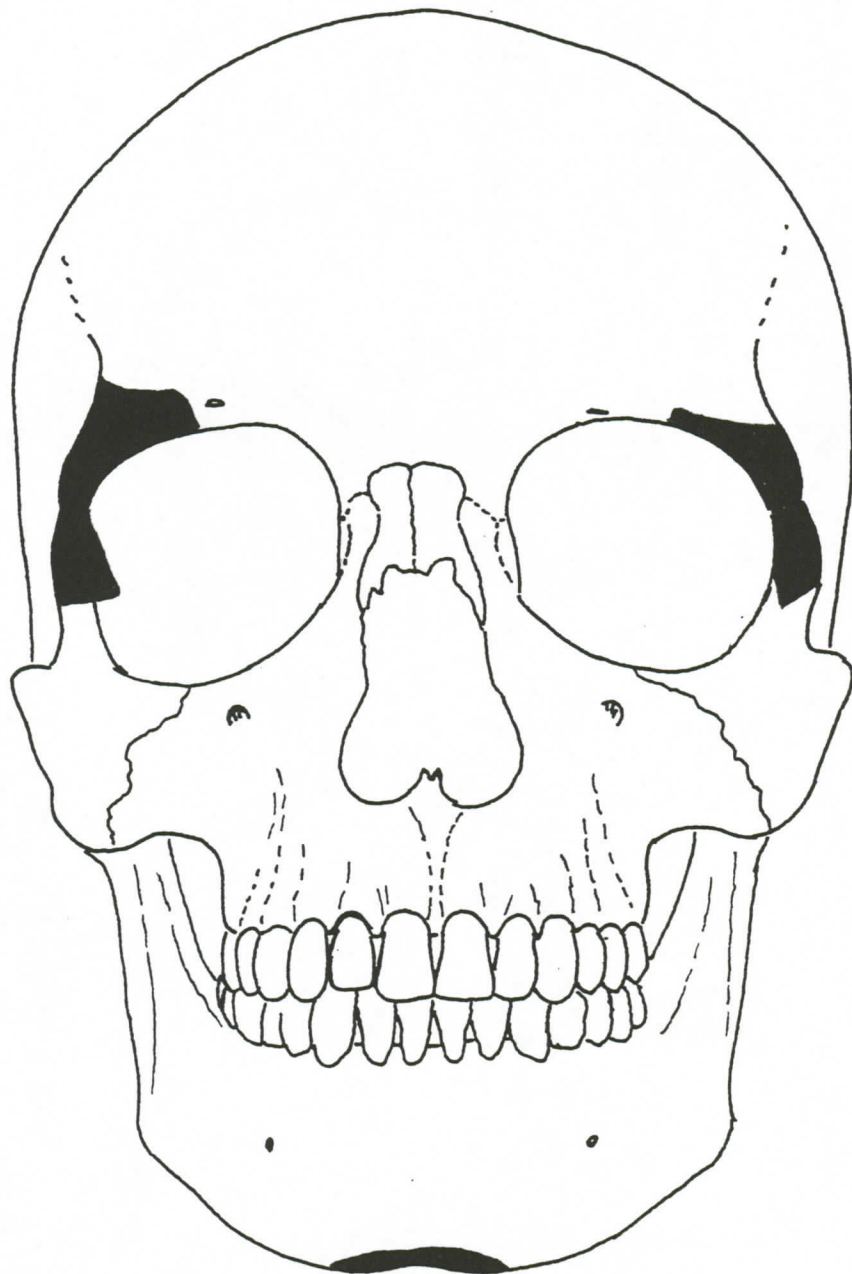
Puh: 08-341888

Email: markkun@sun3.oulu.fi

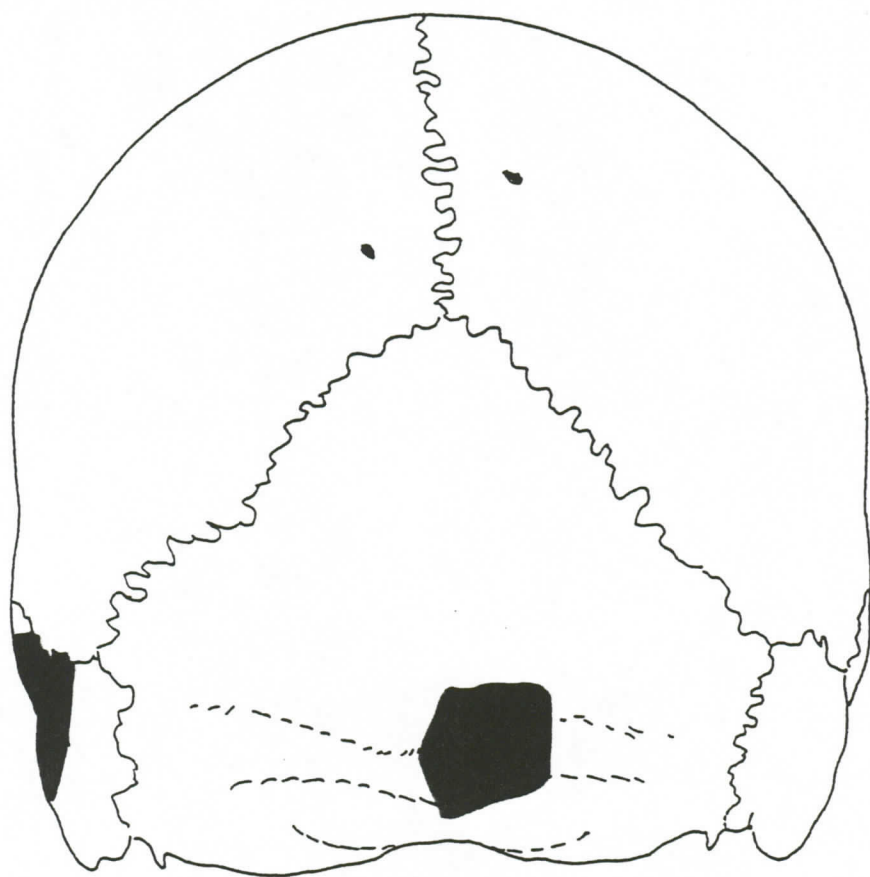












Hangaskangas, kenttämuistiinpanoja -98 P. Koivunen ja inventointikurssi.  
Liitteinä Oulun kaupungin karttaotteet 1:4000 ja 10.000.

Inventointikurssin aikana, viikolla 22 kurssi avusti Hangaskankaan tasoylikäytävän koillispuolisen polttohautatutkimuksen loppuunsaattamista ja samalla opetteli vaihtelevan kokoisina ryhminä lähialueilta muinaisjäännösten etsintää P. Koivusen johdolla.

27.5.98

Hangaskankaan polttohaudan lähiympäristö, radan koillispuoli.

1. Polttohaudan koillispuolisen hiekkakuopan reunojen tarkastelussa ei löydetty palaneita kiviä eikä iskoksia.  
Kuopan länsi- ja pohjoissivu ehjää kangasmaata. Itäpuoli maanpinta kuorittu, luultavasti kaivettu 20 - 30 vuotta sitten. Kuoppaan laskevaa ramppia ei ole.
2. VR:n ja yksityismaan välinen raja radan koillispuolella. Rajapisteitten tarkastelu aloitettiin Hangaskankaan tieltä.

Rajapiste a maahan ankkuroitu pun. betonikuutio, jossa merkintä 91.

Rajapiste b kivikasa tasoylikäytävästä pohjoiseen.

Vaikuttaa siltä, että rajakivikasa on osittain särjetty ratsupolun tieltä.

Kasan kivet ovat kulmikkaita tai pitkänomaisia luonnonkiviä, pituus vaihtelee 35 cm - 1 m. Ratsupolun länsipuolella on kaksi kiveä, jotka käännettäessä osoittautuivat olevan humuksen päällä. Isommassa kivessä on hakattu numero "157". Itäpuolen kasa muodostuu yhdestä suuresta kallioliuskama-kappaleesta ja kolmesta irtokivestä, mutta niiden alapuolella on näkyvissä kolme puolittain maahan uponnutta kiveä. Numerokivi laitettiin kasan keskelle ja muutkin irtokivet nostettiin samaan kasaan.

Rajapiste c. Ratsupolkua pitkin n. 40 metriä b:stä pohjoisluoteiseen. Muodostuu 17:sta miehennostannaisesta kivistä, jotka ovat muodostaneet mahdollisesti keon. Kasa on nyt osittain hajoitettu ja sen päällä on vanha ilmakuvauristi. Isointa kiveä käännettäessä paljastui sen alapinnasta numero "155" hakattuna. Rajakivikasat b) ja c) ovat toisiinsa täysin verrannollisia, mutta c:ssä on enemmän kiviä. Numerokivi laitettiin paikoilleen kasan keskelle. Rajakivikasat b ja c ovat rakenteeltaan identtiset.

Rajapiste d linjojen leikkauskohdassa. Irtokivessä numero "6".

3. VR:n omistama kaista maata radan ja rajalinjan välissä radan koillispuolella.

A). Alue A ennen 40 m:n käyrää vaikuttaa kasketulta, koska kairanäytteessä ei erotu selvää potsolia, vaan turpeen alla on hiilensekainen sekoitettu hiekkakerros. Kerroksen paksuus vaihtelee 10 cm molemmin puolin. Maa siis on kaskettu tai vanhaa peltoa.



B). 40 m käyrän (harjanteen) juurella vanhalta ojalta vaikuttava ura.

C). Esihistoriallinen kuoppa, jossa ehjä potsolikerros, sen jälkeen rikastumis-kerros. ø 2 m, syvyys noin 0,5 m. Kuopan pohjalla vielä routaa. Kuoppa suojauspaikalla harjanteen päällä ja takana.

D). Ratapenkassa harjanteen jälkeen irtohiekkää metsän puolella n. 0,5 m kerros (kaksoismaannos) kymmeniä metrejä. Loppuu lähes kokonaan valo-opastintaulun kohdalla n. 400 m tasoylikäytävältä.

Kursorisesti tarkistettu myös ratsupolun koillispuolinen kangas (4) sorakuopalle 1 asti.

Radan lounaispuolinen hiekkakuoppa-alue ja kangasmaa.

Ilmapäivällä katsottiin pienemmällä ryhmällä radan VR:n lounaispuolinen hiekanottoalue. Kartalla 5.

- korkeuskiintopiste 39,03 - pultti ison ilmaristin alla laakakivessä.
- tieltä lähtien alkupäässä kahden poltetun rakennuksen pohja.
- rataleikkauksessa vastapäätä kuoppaa 3c hiiliesiintymä. (A)
- moderni nuotionpaikka valo-opastimen paikkeilla radan varrella.
- hiekkakuopan reunalta mahdollisesti palanut kivi ja kvartsi-iskos sekä luusiru, kaikki kartalla kohdassa 5 B. Samalla kohdin likaiselta vaikuttavaa hiekkää. Mikäli kohdassa on muinaisjäännös, on se pahoin vaurioitunut ja vain pieneltä osin säilynyt. Säilynyt kohta on niemeke hiekkakuopan lävistävästä linjasta n. 25 m kaakkoon. Tarkastelu ulotettiin hiekkakuopan reunaan seuraten ratakorkeuspisteen 40,9 kohdalle asti. Sieltä palattiin VR:n lounaispuolisia kangasteitä ja kangasta myöten takaisin polttohaudalle mitään erikoista havaitsematta.

28.5.98

Aamupäivällä inventointiryhmät jaettiin kahtia siten, että jako tehtiin suuren hiekkakuopparyhmän, jossa on ollut urheilumaja (palanut), eteläreunalta ja toinen ryhmä kiersi kuoppaa myötäpäivään, toinen vastapäivään. Ne kohtasivat hiekkakuopan lävistävällä tiellä hieman ennen klo 11.00. Yhdessä palattiin radan koillispuolisen kankaan kautta polttohaudalle. Koko inventointioperaatiossa aamupäivällä ei löydetty mitään esihistoriallista. Summittainen reittikartta on merkitty liitekarttaan 1:10.000.

Inventointikurssilaiset olivat: Hanna-Kaisa Annala, Ari Holopainen, Anu Iisakka, Kirsi Jylkkä, Suvi Järvensivu, Liisa Mannermaa, Irmeli Pääkkönen, Saarialiina Sala, Marja Suvanto, Laura Tikkanen ja Olavi Tuovinen.

Oulussa, 5.6.1998

  
Pentti Koivunen



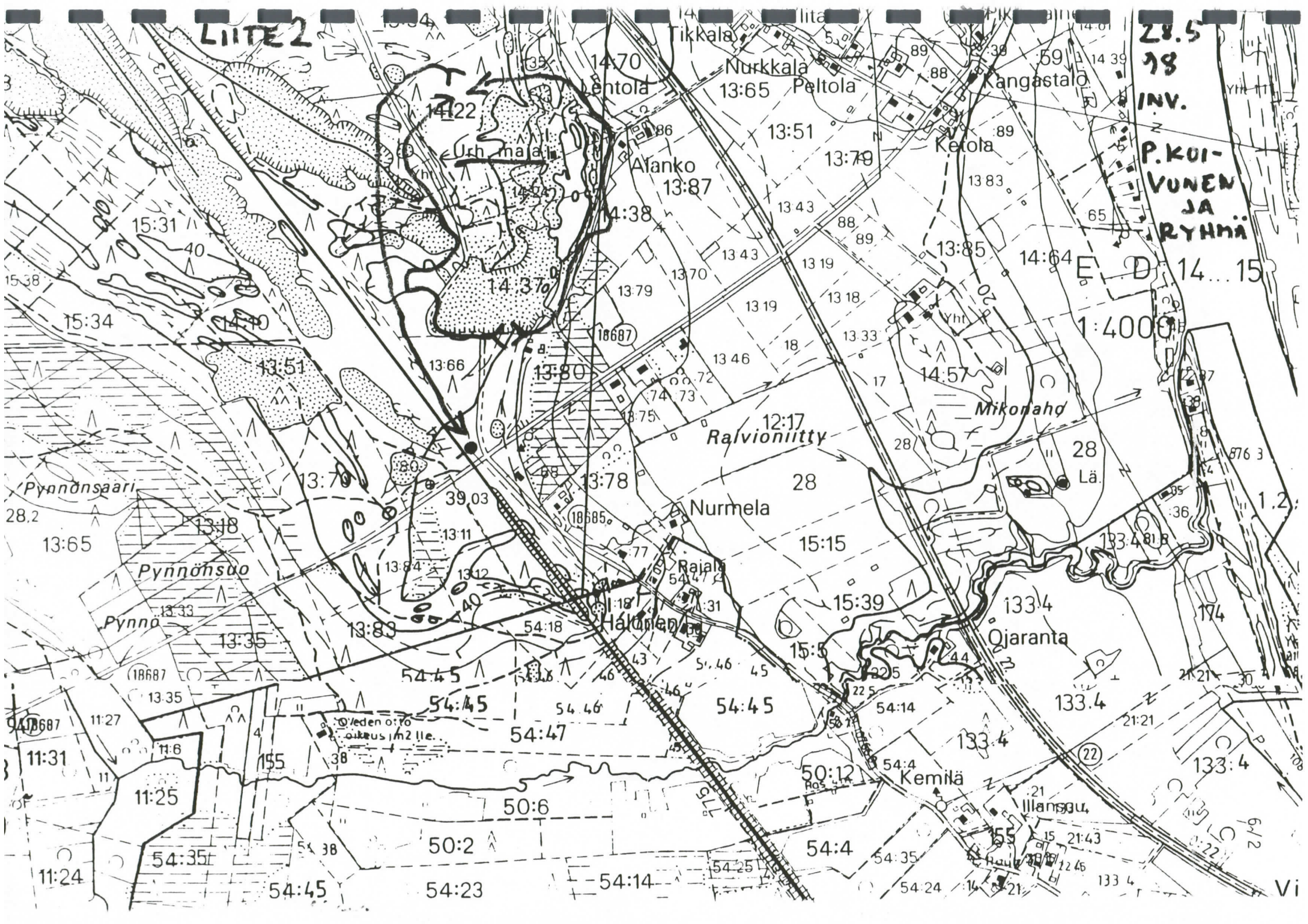




LIITE 2

28.5  
78  
INV.  
P. KOI-  
VUNEN  
JA  
RYHMÄ

1:4000





Tutkija Helena Ranta  
Museovirasto

Oulu- opiston arkeologian kurssilla oleva opiskelija Soili Närhi ilmoitti kurssin vetäjälle fil. lis. Aulis Forssille, että lähinnä varhaismetallikautisen Muhoksen Hangaskankaan asuinpaikan läheisyydestä oli hiekasta tavattu palaneita luita sekä ulkonaisesti pronssiesineeltä näyttävä esinekatkelma. Esineet toimitettiin Aulis Forssille, joka ilmoitti löydöstä arkeologian lehtori Pentti Koivuselle. Allekirjoittaneet kävivät löytöpaikalla 10.10.-97 oppaana mainittu Soili Närhi ja saattoivat todeta, että Valtion rautatien maalla, Hangaksentien ylikäytävästä noin 15 metriä pohjoiseen oli hienossa hiekassa useiden neliömetrien alueella poltettuja luita. Luiden joukossa oli melko varmoja ihmisen luita, mm. hampaiden jäännöksiä ja raajaluiden katkelmia sekä jäänteitä koristelluista ja reijitetyistä luuesineistä, kaikki palaneita. Luut ovat näkyvissä hevosten ja ravirattaiden esille polkemassa kangasmaassa ja ovat luultavasti levinneet alkuperäistä laajemmalle. Aivan vieressä on hieman hajotettu kivikasa, joka kuitenkin on tulkittavissa rajamerkiksi (?). Tässä vaiheessa soitimme Museovirastoon ja saimme vastapuheluna tutkija Rannan kiinni ilmoittaen asiasta.

Löytöalue ympäröitiin neljällä paalulla ja estenauhalla sekä käytiin paikallisen ravitallin pitäjän Esa Vasalan luona pyytämässä, että hän ilmoittaisi alueen hevosharrastajille, ettei paikka saisi enää ylittää. Hän lupasi asian ja lupasi vielä viedä polun päähän estepuomin. Paikka voidaan helposti sivuuttaa. Tarkoituksena on vielä tällä viikolla arkeologian oppiaineen toimesta peittää alue muovilla ja kuormalla hiekkaa asiattomien kaiveluiden estämiseksi.

Paikalla käytettiin myös metallinilmaisinta, joka antoi useita kaikuja, joukossa ainakin yksi varsin vahva. Se viittaisi isohkoon metalliesineeseen. Mahdollista kohdetta ei kaivettu ylös, mutta jo hevosten polkeman hiekkakerroksen alapinnassa näytti jatkuvan kulttuurimaa, hieman likaantunut hiekka.

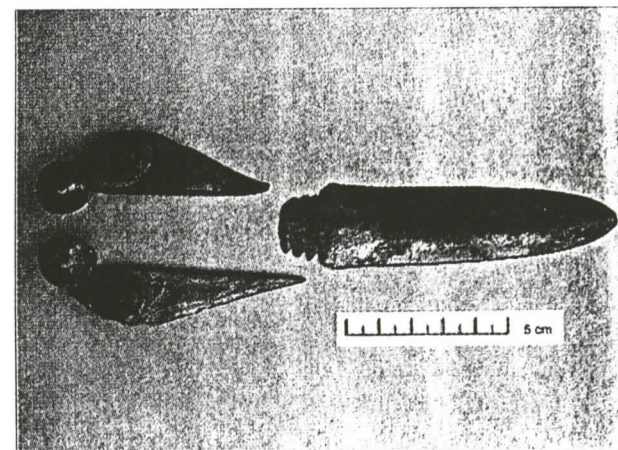
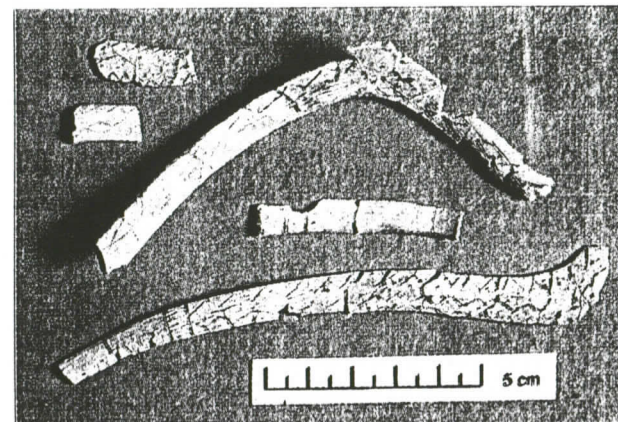
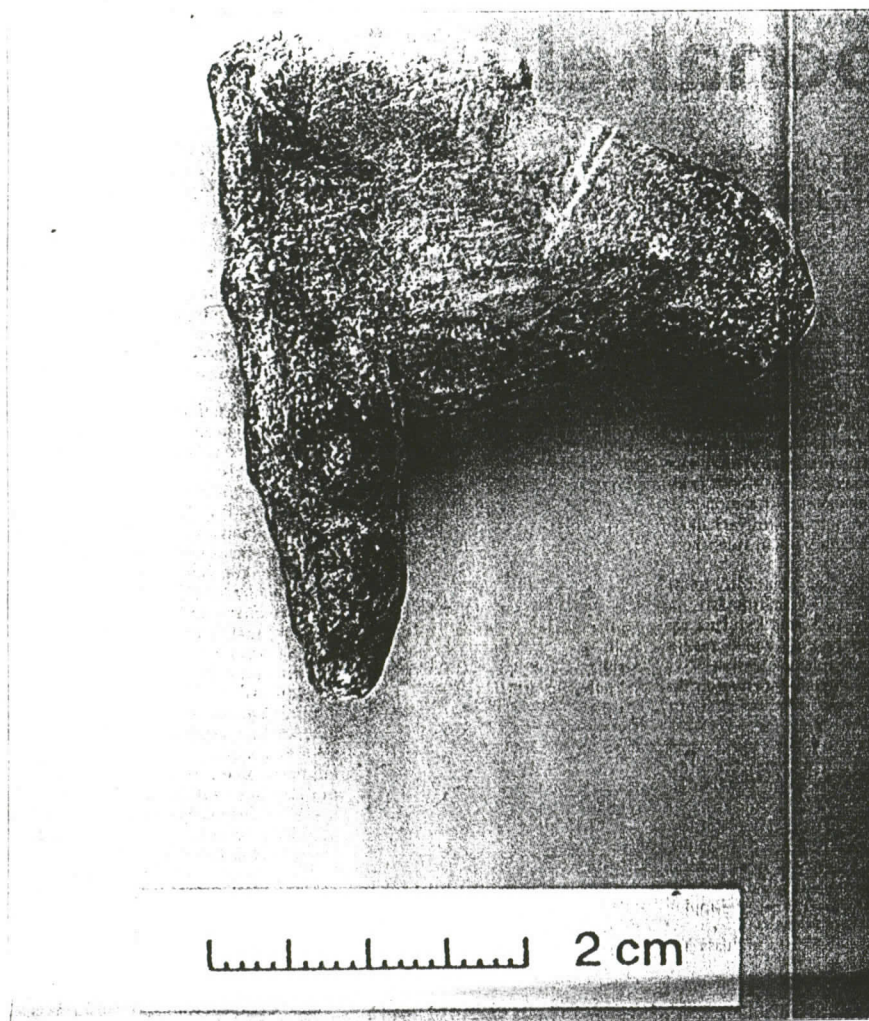
Käsityksemme mukaan paikalla lienee ainakin metallikautinen polttohautaus, luuesineitten fragmentit voisivat viitata roomalaisaikaan. Ihmetystä herättää paikalta tavattu pronssiesineen katkelma, jossa ei ole silmännähtävää palopatinaa. Oulun yliopiston arkeologian oppiaine tuntee syvää kiinnostusta kyseiseen kohteeseen ja sen tutkimiseen ensi vuonna. (Liitteinä löytöpaikkakartat ja kuvia kohteesta ja esineistä).

Oulussa, 13. lokakuuta 1997

Aulis Forss  
Tutkija

Pentti Koivunen  
Arkeologian lehtori





Vasemmalla Hangaskankaan hirvi: muinainen kulttiesine vai leikkikalu? Oikealla ylhäällä uurrekoristeiset luut, jotka kuuluivat vainajan hauta-antimiin. Oikealla alhaalla ehkä uusiokäytetty kumpuhautakulttuurin pronssitikari.

## Varhainen kulttuurikeskus

Hangaskankaalta viime kesänä löydetty esineistö viittaa varhaispronssikauteen, aikaan, jolloin ensimmäiset merkit metallien valmistuksesta ja laajemmasta käytöstä ilmaantuvat

Aulis Forss  
Janne Ikaheimo

**A** LUKUKESÄSTÄ 1998 suori-  
tetuissa arkeologisissa  
kaivauksissa Oulun ja



on ilmeinen esihistoriallinen poltto-  
hautauspaikka ja että se tulisi tutkia  
paikan tuhoutumisuhan vuoksi seu-  
raavan kehitysohjauksen alkuun.  
Tutkimukset suoritettiin touko-  
kuussa 1998, jolloin Oulun yliopis-  
to suoritti arkeologian opinnoissa

ki sekä neljä niittä, joista kaksi on  
kiinni siivekkäissä katkelmissa. Ne  
ovat merkittävä lisä sekä Pohjois-  
Suomen että koko maan varhaiskult-  
tuurin pronssikauden metalliesineis-  
töön.

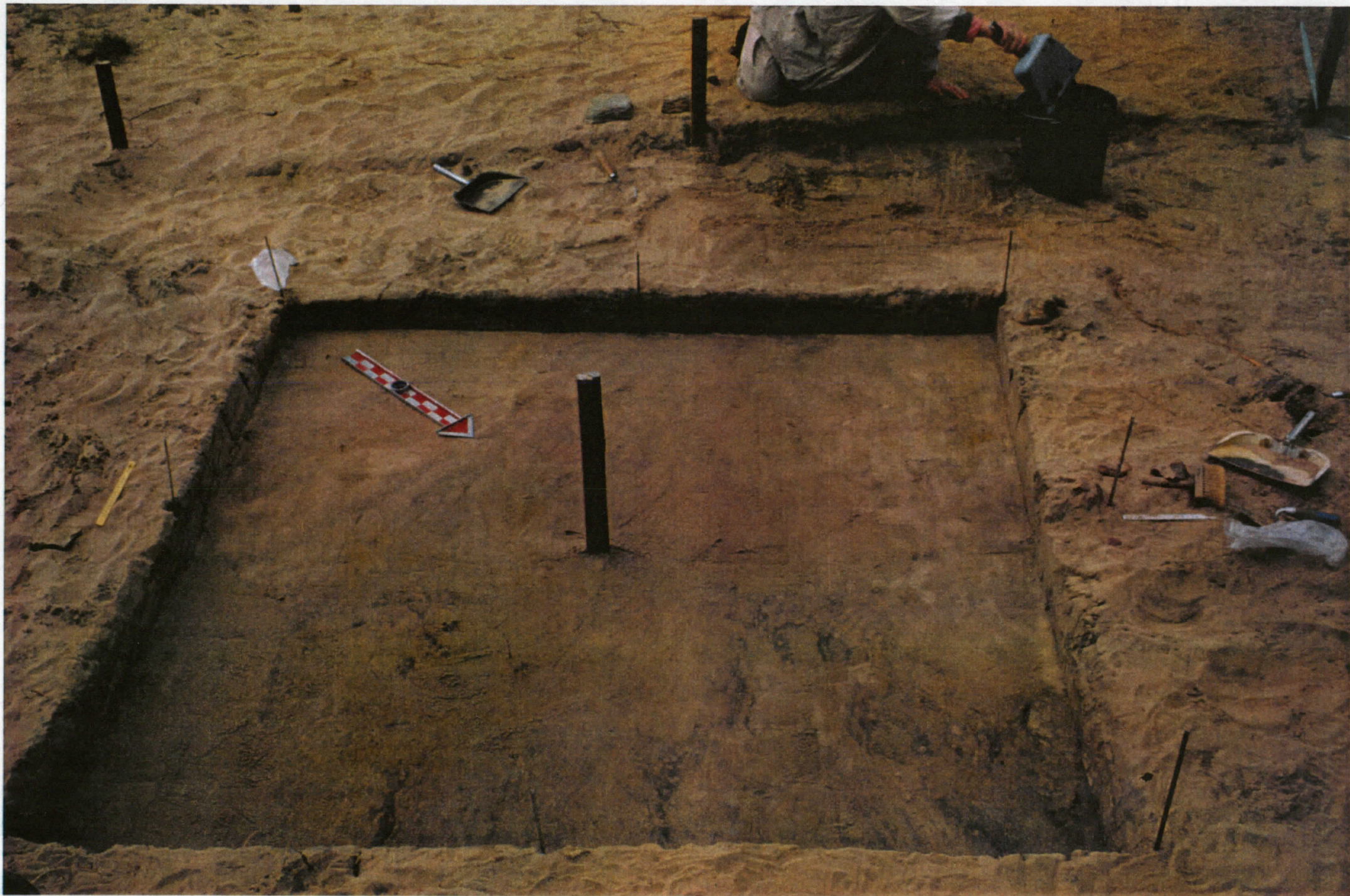
Liitettä noin kymmenkertainen ja





Liiitekuva 1. Yleiskuva kaivauspaikasta ennen kaivauksen aloittamista 18.5.1998.





Liitekuva 2. Haudan 3. kaivauskerroksen 4. tason pohja. Keskellä paalu 16/16.





Liitekuva 3. Haudan luuesineitä sekä tasakantaisia nuolenkärkiä.





Liitekuva 4. Haudan koristeltuja luukatkelmia.





Liitekuva 5. Kaivauslöytöihin kuuluvia tasakantaisia nuolenkärkiä.





Liitekuva 6. Kaivauksen pronssilöydöt sekä Muhoksen Hangaskankaan as.paikalta löydetty kivilajiveistos.





LIITEKUVA 7. OULUN YLIOPISTON ARKEOLOGIAN LABORATORIOSSA KOOTTU KIILLELIUSKELAATTA SEKÄ HAUTAUKSEEN MAHDOLLISESTI KUULUNEITA KIVIÄ. TIETOKONEPOHJAINEN FIKTIO.