



37

# Oulu Kiviniemi Pyöriäsuo

Varhaismetallikautisen asuinpaikan kaivaustutkimus 17.-28.5.2004

Vesa-Pekka Herva  
Oulun yliopisto, arkeologian laboratorio

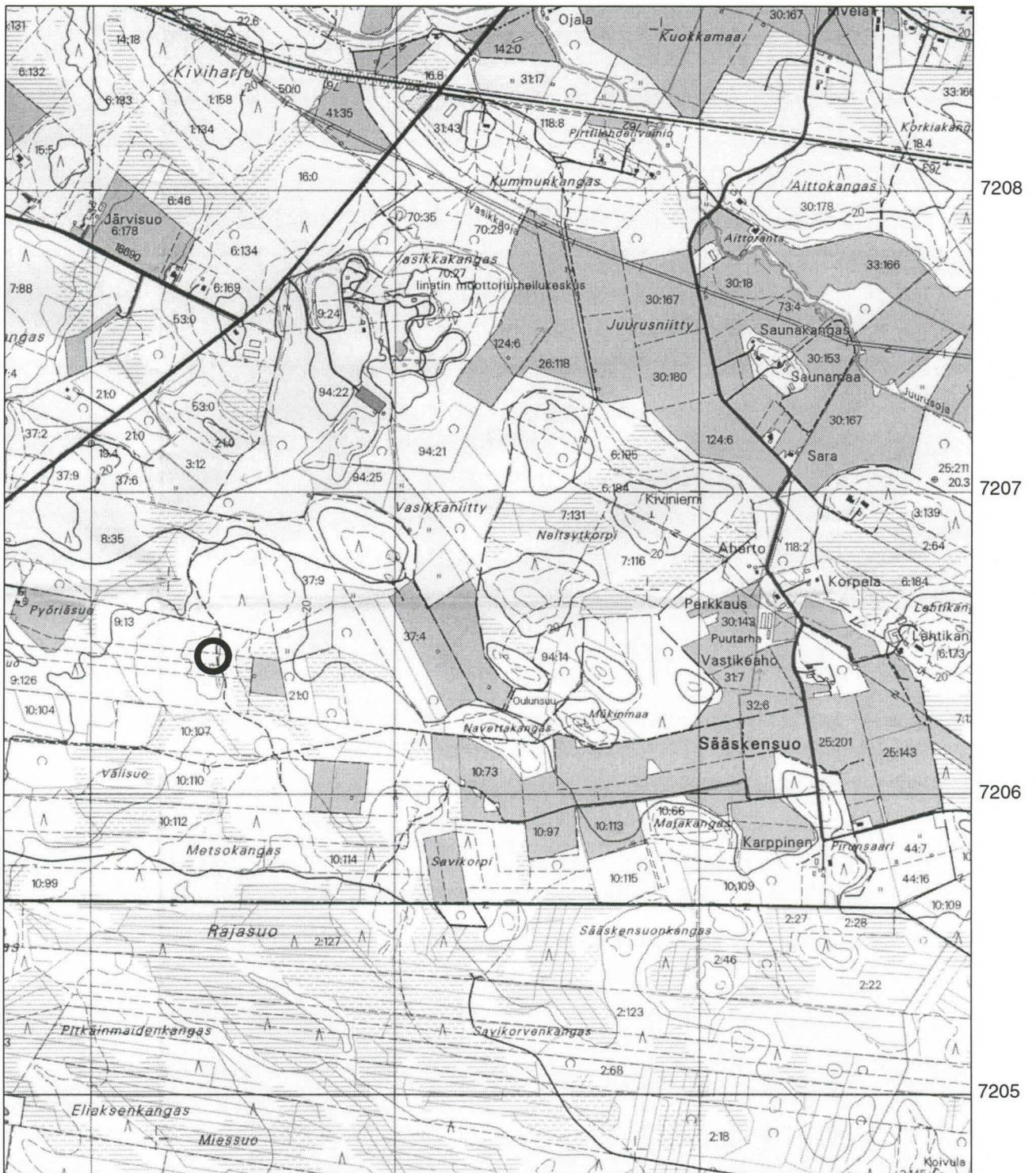
## SISÄLLYS

Arkistotiedot	3
Ote peruskartasta 3422 05 MADEKOSKI (kartta 1)	4
1. Johdanto	5
2. Kohteen sijainti ja topografia	5
3. Kaivaukset	6
3.1. Valmistelevat toimenpiteet ja kaivausmenetelmät	6
3.2. Havainnot	7
3.2.1. Pääkaivausalue	7
3.2.2. Oletettu asuinpaikkakuoppa	8
3.2.3. Koekuopat	8
3.3. Löydöt	9
3.3.1. Kvartsi	9
3.3.2. Muut kiviesineet	9
3.3.3. Keramiikka	9
4. Yhteenveto	10
5. Kirjallisuus	11
6. Diakuvaluettelo	12
7. Digikuvaluettelo	14
8. Karttaluettelo	16
Liitteet	
Kuvat 1-2	
Kartat 2-13	
Löytöluettelo	

3432

3433

3434



Kartta 1. Oulu Kiviniemi Pyöriäsuo. x = 7206 445-475; y = 3432 400-420; z = 24-25. Asuinpaikat.  
Peruskartta 3422 05 MADEKOSKI



## ARKISTOTIEDOT

Oulu Kiviniemi Pyöriäsuo (OKP-04)

Varhaismetallikautisen asuinpaikan kaivaustutkimus 17.-28.5.2004

Kunta:	Oulu
Kylä:	Kiviniemi
Tila 1:	8:42 Kaakkurinmaa
Tila 2:	9:134 Monosenmaa
Omistaja 1 & 2:	Oulun kaupunki PL 1 90015 OULUN KAUPUNKI Puh. 08-558410 (keskitetyt vaihdepalvelut)
Peruskartta:	3422 05 MADEKOSKI
Koordinaatit:	x = 7206 445-475 y = 3432 400-420 z = 24-25
Kiintopisteet:	KP 1 (24,933 m/mpy) sijaitsee tutkimusalueen läpi kulkevan pohjois-etelä –suuntaisen metsäautotien itäreunalla olevassa puupaalussa, noin 2,5 metriä linjasta x = 475 pohjoiseen. Piste on paaluun lyödyn naulan kanta. KP 2 (24,889 m/mpy) sijaitsee pääkaivausalueen pohjoispäädystä (ruudussa x = 470, y = 416) olevassa puupaalussa. Piste on paaluun lyödyn naulan kanta.
Aikaisemmat tutkimukset:	Inventointi 1986, Helena Taskinen, KM 23527:1-7 Koekoepitus 2001, Janne Ikäheimo ja viisi opiskelijaa, KM 32808:1-22
Löydöt:	KM 34493:1-133
Dokumentaatio	Diakuvat: 42 Digikuvat: 36 Kartat: 13



## 1. JOHDANTO

Oulun yliopiston arkeologian oppiaine suoritti arkeologisia kaivaustutkimuksia Oulun kaupungin Kiviniemen Pyöriäsuon varhaismetallikautisella asuinpaikalla 17.-28.5.2004. Kaivaukset olivat Oulun yliopiston arkeologian oppiaineen opetuskaivaukset, joiden puitteissa kaksi opiskelijaa, fil. yo. Antti Haapapuro ja fil. yo. Juha-Pekka Tuppi, myös suorittivat arkeologian syventäviin opintoihin kuuluvan kurssin Kenttäharjoittelu II (S70374). Kaivausten vastuullisena johtajana toimi amanuenssi FT Janne Ikäheimo, joka myös vastasi opetuksesta ja kaivausten kenttäjohtosta yhdessä FM (väit.) Vesa-Pekka Hervan kanssa. Tutkimuksen kustannuksista vastasi Oulun yliopiston Taideaineiden ja antropologian laitos sekä Oulun kaupunki.

Kaivaustutkimuksen kohteena oli varhaismetallikautinen asuinpaikka, joka sijaitsee Pyöriäsuolla Oulujoen eteläpuolella, noin 8,5 kilometriä Oulun tuomiokirkosta etelä-kaakkoon, laajan moreeniharjanteen laen koillispuolen lievehiekassa. Kohteen löysi alunperin Kaakkurin kaava-alueella vuonna 1986 inventoinut Helena Taskinen, joka havaitsi nykyisin nuorta mäntyä kasvavan, silloisen aukkohakaton alueen äestysurista kvartsi-iskoksia (7 kpl). Taskinen itse luokitteli kohteen, jonka hän arvioi noin 20 x 15 m kokoiseksi, kvartsi-iskosten löytöpaikaksi ja varusti lisämääreen esihistoriallinen asuinpaikka kysymysmerkillä.

Kohde tarkastettiin vuonna 2001 Oulun yliopiston arkeologian oppiaineen inventointikurssilaisten toimesta, jolloin paikalla suoritettiin FL Janne Ikäheimon ja viiden opiskelijan toimesta koekuopitusta. Koekuopituksen yhteydessä paikalta todettiin kvartsi-iskoksia, neljä kvartsiesinettä tai sellaisen katkelmaa (KM 32808: 3, 8, 11, 15) sekä yksi kvartsiydin (:4). Löytöjen perusteella vahvistui Taskisen arvio, että kysymyksessä on esihistoriallinen asuinpaikka, joka sijaintikorkeutensa perusteella (n. 24,5 m/mpy) ajoittuu varhaismetallikaudelle, mahdollisesti ajalle 700-300 eKr. Tarkastuksen yhteydessä todettiin löytöalueelta myös suurehko kuoppa, jonka pohjalle tehdyn 50 x 50 cm kokoisen koekuopan perusteella sitä pidettiin –virheellisesti, kuten sittemmin osoittautui – ns. asuinpaikkakuoppana.

Kesän 2004 kaivauksien motiivina oli opetuksellisten tarkoitusten lisäksi selvittää asuinpaikan ajoitusta ja luonnetta. Lisäksi pyrittiin selvittämään asuinpaikan laajuutta, minkä vuoksi alueella tehtiin systemaattista koekuopitusta. Tutkimukset olivat ajankohtaiset, sillä kohde sijaitsee kaavarunkoalueella ja alueen rakentamisen odotetaan alkavan seuraavan vuosikymmenen taitteessa. Kohteen tutkimista on pidettävä tärkeänä myös sen vuoksi, että se on Navettakankaan asuinpaikan ohella nuorimpia Oulujokilaaksosta toisaiseksi tunnettuja esihistoriallisia asuinpaikkoja.

## 2. KOHTEEN SIJAINTI JA TOPOGRAFIA

Vuoden 1986 inventointikertomuksessa erheellisesti Pyöriäissuo ESE:ksi nimetty kohde sijaitsee Oulun Tuomiokirkosta 8,5 kilometriä etelä-kaakkoon ja noin 700 metriä Iinatin moottoriurheilukeskuksesta etelä-lounaaseen. Kyseessä on laaja kangas, joka on keskeisiltä osiltaan aukkohakattu ja äestetty viimeisen parinkymmenen vuoden kuluessa. Kankaan laki on pitkänomainen, pohjois-etelä –suuntainen harjanne, jonka alueella maaperä on runsaskivistä moreenia. Erityisesti kankaan koillisosassa, heti harjanteen juurella, maaperä vaihettuu hiekaksi.

Harjanteen itälaitaa noudattelee pohjois-etelä -suuntainen metsätie, johon liittyy kaksi itä-länsi –suuntaista metsätietä. Niistä eteläisemmän lounaispuolelle jäävällä alueella, missä jäljempänä kuvailtava muinaisjäännöskohde sijaitsee, kasvaa 5-6 metrinen männikkö. Kyseinen palsta on avohakattu ja äestetty 1980-luvulla, mutta



parin metrin välein itä-länsi –suuntaisesti sijoittuvat äestysurat ovat ehtineet jo kasvaa pääosin umpeen. Aluskasvillisuus muodostuu yhtenäisestä sammalmatosta, jossa kasvaa variksenmarjaa, puolukkaa ja jäkälää. Maasto laskeutuu alueella terassimaisesti kohti idässä sijaitsevaa metsittynyttä niittyä, jonka ympäristössä maasto on kosteampaa ja valtapuuna kasvaa kuusta.

Kohteen pohjoispuolelle sijoittuvien, kahden itä-länsi –suuntaisen metsätien välissä kohoaa harvennettu vanha männikkö, missä aluskasvillisuuden muodostavat puolukka, variksenmarja ja sammaleet. Maasto on komeaa, tasaista hiekkakangasta. Idyllisen näkymän rikkoo kuitenkin eteläisemmän tienristeyksen koillispuolella sijaitseva pieni - mitoiltaan noin 10 x 10 metrinen - maa-aineksenottokuoppa.

### **3. KAIVAUKSET**

#### **3.1. Valmistelevat toimenpiteet ja kaivausmenetelmät**

Vuoden 2001 koekuopituksen aikana kohde merkittiin maastoon puupaaluin, joiden täsmällisen sijainnin Oulun kaupungin Teknisen keskuksen mittausyksikkö kävi määrittämässä 23.10.2001 radiotaajuuskorjatulla satelliittipaikannuslaitteistolla ja takymetrillä. Ennen kesän 2004 kaivausten alkua Oulun kaupungin Tekninen keskus myös raivasi kohteen ja sen välittömän ympäristön nuoresta männiköstä, joka oli kasvanut paikalle 1980-luvulla suoritetun hakkuun ja äestyksen jälkeen.

Tutkimukset aloitettiin luomalla kaivausalueelle päälilmansuuntien mukaan koordinaatisto. Kaivausten korkeuskiintopisteinä käytettiin aiemmin paikoilleen mitattua paalua, jonka korkeus oli 24,933 m/mpy. Aikaisemmin määritettyjä pisteitä ja Pythagoraan lausetta hyväksikäyttämällä tutkimusalueeksi rajattiin 20 x 30 metrin kokoinen suorakulmainen alue, jonka sisältä Helena Taskinen oli vuonna 1986 löytänyt kvartsi-iskoksia, ja joka myös sulki sisäänsä osan vuoden 2001 koekuopista. Tämän 20 x 30 metrin kehikon itäosaan, metsäautotielle, rajattiin 3 x 15 metrin kokoinen, pohjois-etelä -suuntainen pääkaivausalue. Aluetta laajennettiin myöhemmin 1 x 5 metrin kokoisella, itä-länsi –suuntaisella ojalla, joka leikkasi välittömästi tien länsipuolella sijaitsevaa kuoppaa (ks. kartta 2). Pääkaivausalueen sijoittamiseen vaikutti kaksi tekijää: 1) aiempien tutkimusten perusteella löydöt keskittyivät nimenomaan metsäautotielle sekä sen välittömään läheisyyteen ja 2) tietä pidettiin suhteellisen häiriintymättömänä alueena aurattuun metsään verrattuna. Äestetyt alueet ei katsottu soveltuvan parhaalla mahdollisella tavalla kaivausten opetuksellisiin tarkoituksiin.

Pääkaivausalue kaivettiin normaalina tasokaivauksena, ja yhden kaivauskerroksen paksuudeksi valittiin viisi senttimetriä. Massalöydöt otettiin talteen 1 x 1 metrin ruuduissa, mutta esineiksi tai sellaisen katkelmiksi tulkitut löydöt mitattiin paikoilleen. Kaivauksilta tullut maa-aines seulottiin seulalla, jonka silmäkoko oli 5 millimetriä.

Pääkaivausalueen länsipuolista aluetta koekuopitettiin systemaattisesti 50 x 50 cm kokoisin koekuopin, joita tehtiin kahden metrin välein pisteestä  $x = 445$  ja  $y = 400$  aloittaen. Tästä pisteestä alkaen lähestyttiin asuinpaikan oletettua keskusaluetta, kunnes ensimmäiset selvät merkit asuinpaikasta havaittiin. Tarkoituksena oli selvittää asuinpaikan laajuus. Koekuopat kaivettiin pääasiassa lapiolla ja maa seulottiin. Aikaisemman kokemuksen perusteella on todettu, että varhaismetallikautisten asuinpaikkojen löydöt voivat olla varsin vähäisiä ja löytökeskittymät pienialaisia. Tämän johdosta tiheä koekuoppaverkko, joka puolestaan on tavanomaisten resurssien puitteissa mahdollista kaivaa vain lapiolla, on käytännössä ainoa tapa selvittää



kohteiden laajuus edes jokseenkin luotettavalla tavalla. Fosfaattianalyysia varten koekuopista otettiin lopuksi maanäytteet rikastumiskerroksesta.

## 3.2. Havainnot

### 3.2.1. Pääkaivausalue

Kaivaus aloitettiin poistamalla turve kaivausalueen itäreunasta, joka ulottui noin puolen metrin matkalta metsäautontien ulkopuolelle. Itse metsäautotiellä ei ollut pintakasvillisuutta, joten siltä poistettiin ensi vaiheessa vain irtonainen pintamaa. Kaivausalueen siistimisen jälkeen siltä erottui likamaa- ja hiililäiskiä, jotka eivät kuitenkaan näyttäneet liittyvän kohteen esihistorialliseen asutukseen vaan myöhäisempään ihmistoimintaan ja metsäpaloihin. Likamaakerroksen yläosasta löydettiin mm. tehdasvalmisteinen rautanaula ja kiväärin hylsy.

Ensimmäisen kaivauskerroksen esihistorialliset löydät koostuivat kvartsista, jota löydettiin käytännössä koko kaivausalueelta, joskin suhteellisen vähäisissä määrin. Kvartsin levinnässä oli havaittavissa kaksi keskittymää noin kohdissa  $x = 459-461$  ja  $y = 414-415$  sekä  $x = 466-467$  ja  $y = 414-416$ . Koko kaivausalueella oli myös jonkin verran nyrkin kokoisia ja sitä pienempiä kiviä, joista osa vaikutti palaneilta. Läheltä kaivausalueen kaakkoiskulmaa paljastui kaksi suurempaa kiveä, joista toinen oli neliömäinen laakakivi (25 x 23 cm) ja toinen hiointa muistuttava pitkulainen kivi (n. 23 cm pitkä ja leveimmillään 9 cm leveä). Kivet ulottuivat kuitenkin ensimmäistä kaivauskerrosta syvemmälle, joten ne poistettiin vasta myöhemmin. Molemmissa oli kuitenkin mahdollisia hiomajälkiä (ks. 3.2). Mitään jälkiä tulisijoista tai muista kiinteistä rakenteista ei havaittu, kuten ei kvartsilöydöt pois lukien muitakaan jälkiä muinaisten ihmisten toiminnasta.

Ensimmäisessä tasossa kaivausalueella erottuvat ilmiöt ja värien vaihtelut on tulkittavissa ennen kaikkea geokemiallisista prosesseista johtuviksi; ensimmäinen taso osui huuhtoutumis- ja rikastumiskerroksen väliseen rajapintaan, jossa ensin mainittu on miltei kokonaan poistettu ja jälkimmäinen erottuu jo paikoin sen alta. Kaivausalueen keskiosassa havaittiin noin puoli metriä leveä, pohjois-etelä-suuntainen humuksen ja likaisen hiekan sekainen raita, joka muodostui osittain itä-länsi-suuntaisista läiskistä. Jälki on tulkittavissa raskaan metsäkoneen jättämäksi jäljeksi. Ensimmäisessä tasossa erottui selvästi myös useita vuoden 2001 koekuoppia. Ensimmäisessä tasossa oli erottui edelleen myös hiiliraitoja ja -läiskiä, jotka oli havaittu jo ensimmäistä kerrosta poistettaessa ja ovat tulkittavissa lähinnä metsäpalojen jäljiksi.

Kvartsilöydöt jatkuivat toisessa kaivauskerroksessa, jossa löytöjen levinnässä edelleen erottuivat yllämainitut keskittymät, mutta toisessa kerroksessa sen enempää kuin toisessa tasossakaan ei maaperässä havaittu muita jälkiä esihistoriallisen ihmisen toiminnasta. Kolmannessa ja viimeisessä kaivauskerroksessa, noin pisteessä  $x = 458$ ,  $y = 415,40$ , havaittiin muodoltaan epämääräinen ja halkaisijaltaan n. 40 cm hiilikeskittymä, joka ei näyttänyt olevan yhteydessä lähempänä maanpintaa havaittuihin hiilijälkiin, ja se saattaisi liittyä esihistoriallisiin toimiin. Varmaa tämä ei kuitenkaan ole, ja kyse voi hyvinkin olla hiiltyneestä juurakosta. Kolmannesta kaivauskerroksesta tuli jo selvästi vähemmän löytöjä kuin kahdesta aiemmasta, eikä kolmannessa tasossa ollut havaittavissa muuta kuin puhdas rikastumiskerros ja vuoden 2001 koekuoppia. Jo koekaivausten perusteella löytöjen osattiin odottaa keskittyvän lähelle maanpintaa, ja kaivaminen lopetettiin kolmanteen tasoon. Ainoastaan yllä mainitun hiililäiskän ympärillä kaivamista jatkettiin noin viisi senttiä



syvemmälle, mutta syvennys ei selventänyt ilmiön luonnetta eikä myöskään tuottanut enää löytöjä.

### 3.2.2. Oletettu asuinpaikkakuoppa

Vuoden 2001 koekuopituksessa oli kohteessa havaittu metsäteiden risteysten lounaispuolella havaittu halkaisijaltaan n. 2,5 metrin ja n. 50 cm syvä kuoppa. Sen keskelle tehtiin tuolloin 50 x 50 cm kokoinen ja noin 60 cm syvä koekuoppa, jossa turvekerroksen alta paljastui sekoittunut hiekka ja sen alta paikoin vaikeasti havaittava huuhtoutumiskerros. Varauksin kuoppaa pidettiin tuolloin metsänparannus toimenpiteiden vahingoittamana asuinpaikkakuoppana, jossa turpeen alainen sekoittunut kerros tulkittiin metsäauran kääntämäksi maaksi.

Kesän 2004 kaivauksissa kuoppaa päätettiin tutkia tarkemmin. Tämä toteutettiin vetämällä pääkaivausalueelta kuopan pohjoisreunan poikki itä-länsi-suuntainen, viisi metriä pitkä ja metrin leveä koeoja. Pian turpeen poiston ja koeojan siivouksen jälkeen epäilykset kuopan muinaisuutta kohtaan heräsivät. Epäilykset vahvistuivat entisestään, kun kuoppaa kaivettaessa sen pohjalta todettiin n. 20-25 cm syvyydeltä muovipussi ja muovinen jäätelöpaketti. Myös muita pääosin 1980-luvulle ajoittuvia löytöjä tehtiin.

Koska kuopan kerrokset näyttivät sekoittuneilta, kaivamista jatkettiin lapioin. Tällöin havaittiin, että sekoittuneet kerrokset jatkuivat vaaleankeltaiseen pohjahiekkaan saakka. Kuoppaa oli tässä vaiheessa kaivettu 90 cm syvyydelle (pinta 24,37 m/mpy, pohja 23,49 m/mpy). Kuoppa todettiin kokonaisuudessaan moderniksi, 1980-luvulla kaivetuksi ilmiöksi. Myöhemmin tulkinnan vahvasti myös paikallinen informantti. Kuopan poikki kulkevan koeojan kaivaminen lopetettiin pintamaan poiston jälkeen muualta kuin kuopan kohdalta.

### 3.2.3. Koekuopat

Pohjois-etelä-suuntaisen metsäautotien länsipuolinen äestetty alue koekuopitettiin pisteestä  $x = 445$  ja  $y = 400$  alkaen kahden metrin välein 50 x 50 cm kokoisin koekuopin. Kuopat kaivettiin lapioin n. 30-40 cm syvyyteen ja maa seulottiin. Vaikka useista kuopista löydettiin kvartsi-iskoksia, olivat koekuoppien löydöt pääasiassa vähäisiä. Koekuopasta 42 tosin löydettiin runsaasti (86 kpl) kvartsi-iskoksia ja viidestä muustakin kuopasta 5-15 iskosta. Koekuopasta 43 puolestaan löydettiin kolme palaa keramiikkaa. Kuopista 52 ja 62 todettiin myös palaneita kiviä. Koekuoppien löydöt keskittyivät turpeen alta n. 10 cm syvyyteen. Löytöjen lisäksi muita jälkiä esihistoriallisten ihmisten toiminnasta ei havaittu: koekuopista ei todettu jälkiä kiinteistä rakenteista tai silmin havaittavaa kulttuurikerrosta. Kuoppia kaivettaessa saatettiin todeta vain metsäaurauksen aiheuttama pintamaan sekoittuminen ja kangasmetsälle tyypillinen podsol-maannos. Koekuopitetun alueen eteläosan hienojakoinen hiekka muuttui pohjoista kohti karkeammaksi ja hiekan seassa oli pohjoisessa myös runsaammin kiviä. Koekuopitus lopetettiin, kun asuinpaikan ydinalueen reunat, ja siten kuopituksen tavoitteet, katsottiin saavutetuiksi.

Koekupista otetut maanäytteet analysoitiin Viljavuuspalvelu Oy:n toimesta. Näytteistä selvitettiin pintamaan maalaji, multavuus, sähkönjohtavuus, kalsium-, fosfori-, kalium, magnesium- ja rikkipitoisuus. Etenkin fosforipitoisuuden tiedetään voivan indikoida muinaisen ihmisen toimintaa, mutta myös alhainen pH-arvo, kohonnut sähkönjohtokyky sekä kohonneet kuparin, sinkin ja alumiinin pitoisuudet voivat liittyä muinaisten ihmisten aktiviteetteihin (Okkonen & Petäjä-Ronkainen

1996: 13). Pyöriäsuon koekuoppa-alueelta analysoitujen näytteiden fosforipitoisuudet osoittautuivat kuitenkin hyvin alhaisiksi, eikä niissä ollut havaittavissa ihmisen toimintaan liitettävissä olevia anomalioita. Myöskään näytteiden sähkönjohtokyky ja pH-arvo eivät näytä muodostavan selkeitä anomalioita tai systemaattisesti korreloivat keskenään sen enempää kuin fosforipitoisuuksien ja löytöjen levinnätkään kanssa (ks. Viljavuuspalvelu 2004, ks. myös kartta 13). Näin ollen Pyöriäsuon asuinpaikan mahdollisia jatkotutkimuksia vaativan alueen rajaaminen perustuu löytöjen levintään ja on käytettävissä olevien tietojen perusteella määriteltävissä n. 15 x 15 metrin laajuiseksi.

### **3.3. Löydöt**

Kaivausten löytöaineisto oli suhteellisen vaatimatonta ja koostui etupäässä kvartsi-iskoksista ja kvartsiesineistä tai niiden katkelmista. Kvartsin lisäksi löydettiin kaksi muuta kiviesineeksi tulkittavissa olevaa löytöä sekä neljä palaa keramiikkaa. Kaivausten löytöaineistö on luetteloitu 1 x 1 metrin ruuduissa ja viiden sentin kerroksissa. Ainoastaan esineet tai niiden katkelmien löytöpaikat mitattiin tarkasti. Seuraavassa esitellään pintapuolisesti kaivausten löytöaineisto.

#### *3.3.1. Kvartsi ja kvartsiitti*

Suurin osa kvartsi- ja kvartsiittilöydöistä on iskoksia, mutta löytöaineistossa on myös 11 kappaletta kvartsiesineitä tai niiden katkelmia. Esineistä/esineiden katkelmista 10 on mahdollisia kaapimia ja yksi ilmeisesti jonkinlainen veitsi. Lisäksi löytöihin kuuluu neljä kappaletta kvartsiytimiä ja muutamia kvartsi- ja kvartsiittipalasia, jotka ovat mahdollisia raaka-ainekappaleita. Kvartsi- ja kvartsiittilöytöjä tehtiin sekä pääkaivausalueelta että koekuopista.

#### *3.3.2. Muu kiviaineisto*

Kaivauksilla tehtiin kaksi löytöä, jotka ovat luonteeltaan epämääräisiä mutta tulkittavissa kiviesineiksi. Kyseiset löydöt, jotka tehtiin läheltä pääkaivausalueen kaakkoisnurkkaa, on ilmeisesti funktionsa puolesta liitettävissä hiomiseen. Löydöistä pienempi on n. 23 cm pitkä ja leveimmältä kohdaltaan noin 9 cm leveä puikulanmuotoinen hiekkakiviesine, jonka yksi sivu on ilmeisesti hiottu/hioutunut tasaiseksi. Kyseinen pinta eroaa varsin selvästi kiven muista pinnoista. Kyseessä voisi olla jonkinlainen hioin, joskaan täysin varma kyseinen tulkinta ei ole. Löydöistä suurempi on puolestaan karkeasti kuutiomainen hiekkakivilohkare (24 x 23 x 15 cm), jossa on kaksi hiottua/hioutunutta pintaa. Kyseessä on mahdollinen hiomalaaka/hiomalaa'an kappale. Näiden lisäksi löytöaineistossa on neljä kivilaji-iskosta ja yksi liuskekivipala, jossa on kaksi hiottua pintaa ja kaksi lohkopintaa.

#### *3.3.3. Keramiikka*

Keramiikkaa löydettiin yhteensä neljä palaa. Yksi reunapala löydettiin pääkaivausalueelta ja kolme seinämäpalaa koekuopasta 43. Kaikki löydettyt palat ovat vaaleanruskeaa, ohutseinäistä ja kiillesekoitteista keramiikkaa. Palat on tunnistettavissa ns. Anttilan keramiikaksi, joka on Sär2-tyypin pohjoissuomalainen ryhmä.



#### 4. YHTEENVETO

Pyöriäsuon asuinpaikan kaivaukset täyttivät tutkimuksille asetetut opetukselliset ja tieteelliset tavoitteet – tarkkaa ajoitusta kohteelle ei tosin saatu sopivien hiilinäytteiden puuttuessa. Asuinpaikkojen laajuuden täsmällinen määrittäminen on sekä teoreettisessa että käytännöllisessä mielessä mahdotonta, mutta kaivausten ja koekuopituksen perusteella näyttää todennäköiseltä, että tutkitun kohteen keskusalue sijoittuu, aiemman oletuksen mukaisesti, pohjois-etelä –suuntaiselle metsäautotielle ja välittömästi sen länsipuolelle, lähinnä 1980-luvulla kaivetun kuopan ympärille. Koekuopituksen löytöjen levinnän perusteella mahdollisia jatkotutkimuksia vaativa alue voidaan alustavasti arvioida n. 225 neliömetrin kokoiseksi.

Kaivausten löytöaineisto jäi määrällisesti vaatimattomaksi ja varsin yksipuoliseksi. Löytöjen vähäisyys ja kiinteistä rakenteista kertovien jälkien sekä silmin havaittavan kulttuurikerroksen puuttuminen viittaavat kohteen lyhytaikaiseen ja mahdollisesti myös funktioltaan erikoistuneeseen käyttöön – joskaan yleistermi ”asuinpaikka” ei ainakaan ole toistaiseksi korvattavissa millään muulla. Marginaalisesti on toki mahdollista, että kesällä 2004 kaivettu alue edustaisi pelkkiä ”kaikuja” jossain lähiympäristössä sijaitsevasta varsinaisesta asuinpaikasta, mutta sellaisesta ei kuitenkaan ole löydetty minkäänlaisia viitteitä. Löytöjen vähäisyys ja kiinteiden rakenteiden sekä kulttuurikerroksen puuttuminen ei sinänsä ole tavantonta; nämä piirteet näyttäisivät luonnehtivan muitakin Oulun ympäristössä tutkittuja varhaismetallikautisia asuinpaikkoja.

Pyöriäsuon asuinpaikan ja kaivausten merkitys hahmottuuakin kunnolla vasta laajemmassa kontekstissa. Vaikka kaivausten tuottama aineisto ei ole erityisen näyttävää, Pyöriäsuon on yksi niistä paikoista, jotka murentavat vanhaa ja kaiken aikaa selvemmin virheelliseksi osoittautuvaa käsitystä varhaisella rautakaudella autioituneesta Pohjois-Pohjanmaasta, jota hyödynsivät korkeintaan etelän ”rintamailta” tulleet eränkävijät. Pyöriäsuon asuinpaikkakohde on yksi nuorimpia Oulujokilaaksosta toistaiseksi tunnettuja esihistoriallisia asuinpaikkoja ja sen vuoksi osittaisesta tuhoutumisestaan huolimatta joko säilyttämisen tai, mahdollisen tuhoutumisuhan alla, tutkimisen arvoinen.

Oulussa 25.8.2004



FM (väit.) Vesa-Pekka Herva



## 5. KIRJALLISUUS

Okkonen, J. & Petäjä-Ronkainen, A. 1996. *Geokemiallisia havaintoja Kemijokivarren kivikautisista asuinpainanteista*. Oulun yliopiston arkeologian laboratorion tutkimusraportti 10 (Meteli). Oulun yliopisto, arkeologian laboratorio, Oulu.

Viljavuuspalvelu 2004. *Viljavuustutkimus, tutkimusnro. 240102625*. Raportti Oulun yliopiston arkeologian laboratoriossa.

## 6. DIAKUVALUETTELO

### OKP-04: diafilmi 1

Kuvanro.	Arkistonro.	PVM	Kohde	Kuvaaja	Suunta
37	21952	17.5.2004	Yleiskuva kaivausalueesta	S.S.	335
36	21953	17.5.2004	Yleiskuva kaivausalueesta	M.S.	330
35	21954	17.5.2004	Yleiskuva	S.S.	30
34	21955	17.5.2004	Yleiskuva kaivausalueesta	S.K.	100
33	21956	17.5.2004	Kaivauspaalu x=456, y=414	A-M.O.	260
32	21957	17.5.2004	Työkuva	P.P.	350
31	21958	17.5.2004	Työkuva	S.P.	77
30	21959	17.5.2004	Vahinkolaukaus	J.B.	20
29	21960	24.5.2004	Seulomista hiekkakuopassa	J.I.	275
28	21961	24.5.2004	Laavun valmistaminen	J.I.	20
27	21962	24.5.2004	Koekuopitusta	J.I.	120
26	21963	24.5.2004	Yleiskuva kaivauksesta	J.I.	330
25	21964	24.5.2004	Taso 1, x=463-465, y=414-417	A-M.O.	348
24	21965	24.5.2004	Hioin ja laakakivi x=456,70 y=416,85	J.I.	348
23	21966	24.5.2004	Hioin ja laakakivi x=456,70 y=416,85	J.I.	348
22	21967	24.5.2004	Taso 1, x=465-467, y=414-417	J.I.	348
21	21968	24.5.2004	Taso 1, x=456-458, y=414-417	L.L.	350
20	21969	25.5.2004	Taso 1, x=466-468, y=414-417	J.M.	170
19	21970	25.5.2004	Taso 1, x=468-470, y=414-417	A.P.	176
18	21971	25.5.2004	Taso 1, x=460-463, y=414-417	M.S.	262
17	21972	25.5.2004	Yleiskuva kuoppajäänöksestä	J.I.	320
16	21973	25.5.2004	Kuoppajäänöksen pohjoisprofiili	J.I.	10
15	21974	25.5.2004	Kuoppajäänöksen itäprofiili	J.I.	90
14	21975	26.5.2004	Taso 2, x=465-467, y=414-417	P.P.	172
13	21976	26.5.2004	Taso 2, x=463-465, y=414-417	H.R.K.	350
12	21977	26.5.2004	Taso 2, x=465-467, y=414-417	V.L.	348
11	21978	26.5.2004	Taso 2, x=456-458, y=414-417	L.L.	350
10	21979	26.5.2004	Taso 2, x=469-471, y=414-417	M.H.	170
9	21980	26.5.2004	Taso 2, x=458-461, y=414-417	A.P.	350
8	21981	26.5.2004	Taso 2, x=461-463, y=414-417	J.T.	350
7	21982	27.5.2004	Laakakivi	J.I.	70
6	21983	27.5.2004	Laakakivi	J.I.	90
5	21984	28.5.2004	Taso 3, x=456-458, y=414-417	A.P.	350

4	21985	28.5.2004	Taso 3, x=459-461, y=414-417	M.S.	350
3	21986	28.5.2004	Työkuva	S.K.	20
2	21987	28.5.2004	Työkuva	S.K.	350
1	21988	28.5.2004	Fosfaattinäytteiden ottoa	J.I.	330

#### OKP-04: diafilmi 2

Kuvanro.	Arkistonro.	PVM	Kohde	Kuvaaja	Suunta
37	21989	28.5.2004	Taso 3, x=460-463, y=414-417	V.L.	350
36	21990	28.5.2004	Taso 3, x=463-465, y=414-417	V.L.	350
35	21991	28.5.2004	Taso 3, x=464-466, y=414-417	V.L.	350
34	21992	28.5.2004	Taso 3, x=467-469, y=414-417	M.H.	350
33	21993	28.5.2004	Taso 3, x=468-471, y=414-417	M.H.	350



## 7. DIGIKUVALUETTELO

### OKP-04: digikuvat

Kuvanro.	PVM	Kohde	Kuvaaja	Suunta
100-0092	17.5.2004	Yleiskuva kaivausalueesta	J.V.	342
100-0093	17.5.2004	Yleiskuva	S.S.	30
100-0094	17.5.2004	Yleiskuva	T.V.	21
100-0095	17.5.2004	Yleiskuva	V.L.	110
100-0096	17.5.2004	Työkuva	J.O.	350
100-0097	17.5.2004	Työkuva	H.N.	68
100-0098	17.5.2004	Työkuva	J.I.	68
100-0099	17.5.2004	Työkuva	M.H.	293
100-0100	24.5.2004	Taso 1, x=463-465, y=414-417	J.V.	348
101-0101	24.5.2004	Taso 1, x=463-465, y=414-417	J.V.	348
101-0102	24.5.2004	Taso 1, x=465-467, y=414-417	H.N.	348
101-0103	24.5.2004	Taso 1, x=456-458, y=414-417	H.R.K.	348
101-0104	24.5.2004	Taso 1, x=456-458, y=414-417	H.R.K.	348
101-0105	25.5.2004	Taso 1, x=466-468, y=414-417	J.M.	170
101-0106	25.5.2004	Taso 1, x=468-470, y=414-417	A.P.	176
101-0107	25.5.2004	Taso 1, x=458-460, y=414-417	H.H.	166
101-0108	25.5.2004	Työkuva	J.T.	225
101-0109	25.5.2004	Työkuva	J.T.	314
101-0110	25.5.2004	Taso 1, x=460-463, y=414-417	M.S.	262
101-0111	25.5.2004	Taso 1, x=460-463, y=414-417	M.S.	262
101-0112	26.5.2004	Taso 2, x=465-467, y=414-417	P.P.	172
101-0113	26.5.2004	Taso 2, x=463-465, y=414-417	H.R.K.	350
101-0114	26.5.2004	Taso 2, x=465-467, y=414-417	J.T.	348
101-0115	26.5.2004	Taso 2, x=456-458, y=414-417	T.R.	350
101-0116	26.5.2004	Taso 2, x=469-471, y=414-417	M.H.	170
101-0117	26.5.2004	Taso 2, x=458-461, y=414-417	J.B.	350
101-0118	26.5.2004	Taso 2, x=461-463, y=414-417	J.T.	350
101-0119	27.5.2004	Työkuva	M.H.	354
101-0120	28.5.2004	Työkuva	A.P.	354
101-0121	28.5.2004	Taso 3, x=456-458, y=414-417	V.L.	350
101-0122	28.5.2004	Taso 3, x=459-461, y=414-417	S.K.	350
101-0123	28.5.2004	Taso 3, x=460-463, y=414-417	S.K.	350
101-0124	28.5.2004	Taso 3, x=463-465, y=414-417	V.L.	350

101-0125	28.5.2004	Taso 3, x=464-466, y=414-417	M.H.	350
101-0126	28.5.2004	Taso 3, x=467-469, y=414-417	M.H.	350
101-0127	28.5.2004	Taso 3, x=468-471, y=414-417	M.H.	350

#### OKP-04: kuvaajat

A-M.O.	Anne-Mari Orava
A.P.	Anna Patteri
H.H.	Heidi Hyötylä
H.R.K.	Hanna-Riitta Kramsu
J.B.	Jenni Björk
J.I.	Janne Ikäheimo
J.M.	Jonna Mölläri
J.O.	Jani Oravisjärvi
J.T.	Juha Tuppi
J.V.	Johanna Varanka
L.L.	Laura Lyytikäinen
M.H.	Marko Halmekangas
M.S.	Maija Seppänen
P.P.	Paula Pelttari
S.K.	Sami Kukkonen
S.P.	Satu Priuska
S.S.	Soili Sankala
T.R.	Tarja Rissanen
T.V.	Tiina Väre
V.L.	Ville Laurila

## 8. KARTTALUETTELO

1. Ote peruskartasta 3422 05 MADEKOSKI (1:20 000)
2. Oulu Kiviniemi Pyöriäsuo yleiskartta (1:500)
3. Kaivausalueen pintavaakitusarvot (1:62,5)
4. Kaivausalueen vaakitusarvot, taso 1 (1:62,5)
5. Kaivausalueen vaakitusarvot, taso 2 (1:62,5)
6. Kaivausalueen vaakitusarvot, taso 3 (1:62,5)
7. Kaivausalueen tasokartta, x=456-463, y=414-417 (1:33)
8. Kaivausalueen tasokartta, x=463-471, y=414-417 (1:33)
9. Kaivausalueen tasokartta, x=456-463, y=414-417 (1:33)
10. Kaivausalueen tasokartta, x=463-471, y=414-417 (1:33)
11. Löytöjen levintä koekuoppa-alueella (1:100)
12. Koekuoppa-alueen vaakitusarvot (1:100)
13. Koekuoppa-alueen fosforipitoisuudet





Kuva 1. Oulu Kiviniemi Pyöriäsuo. Yleiskuva tutkimusalueesta. Kuvaussuunta 335/360° (Kuva: Oulun yliopisto, Arkeologian laboratorion dia 21952).



Kuva 2. Oulu Kiviniemi Pyöriäsuo. Yleiskuva kuoppajäänöksestä. Kuvaussuunta 320/360° (Kuva: Oulun yliopisto, Arkeologian laboratorion dia 21972).





OULUN YLIOPISTO Arkeologia	
Oulu Kiviniemi Pyöriäsuo 2004	
Yleiskartta	Mittakaava 1:500
3422 05 Madekoski	9.6.2004
Piirros: Antti Haapapuro & Juha-Pekka Tuppi	

8:42

KP 24.933  
m mpy  
⊕  
x=475  
y=420

x=445  
y=400

9:134

26 m

25 m

23 m

24 m

22 m

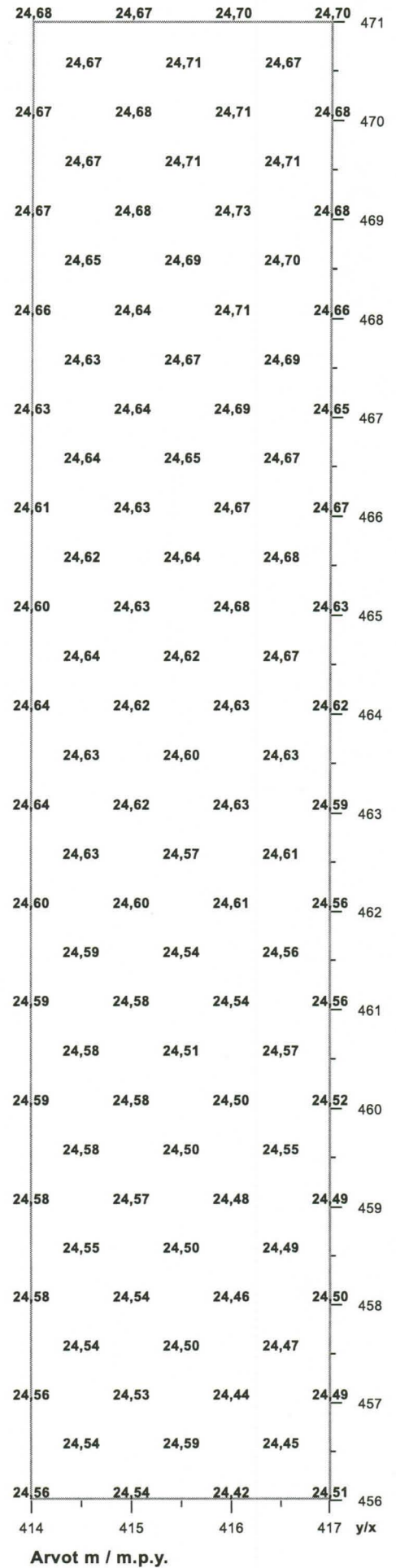
**MERKKIEN SELITYKSET**

- × = irtolöytö
- = löydöllinen koekuoppa
- = löydötön koekuoppa
- ⊙ = kuoppajäännös
- ⊕ = maa-aineksenottokuoppa
- = tilusraja
- 9:134 = tilusnumero
- ▨ = metsätie
- ▨ = kaivausalue
- ⊕ = korkeuskiintopiste

9:126

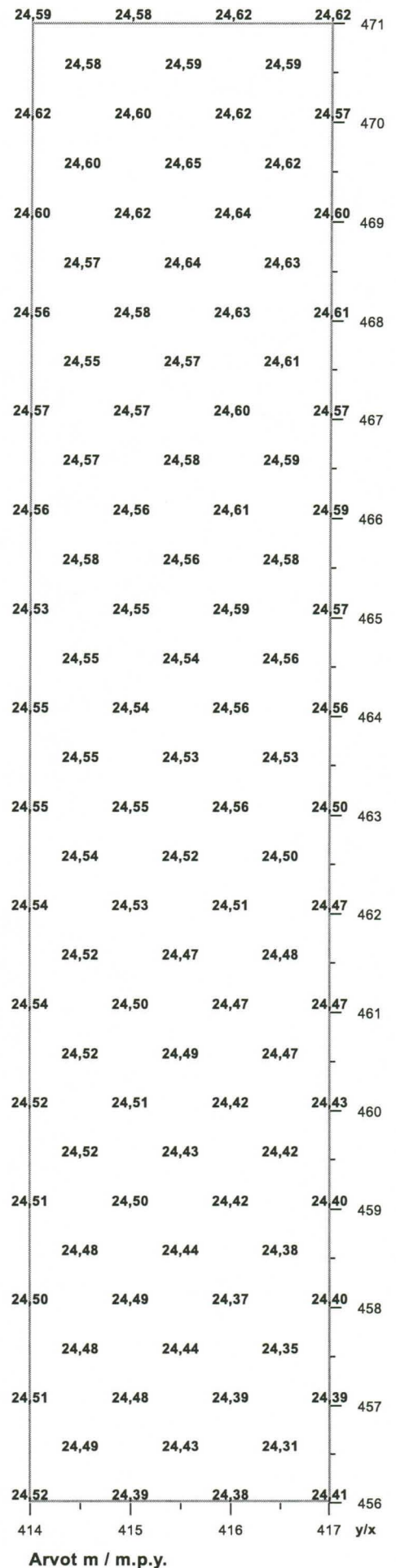
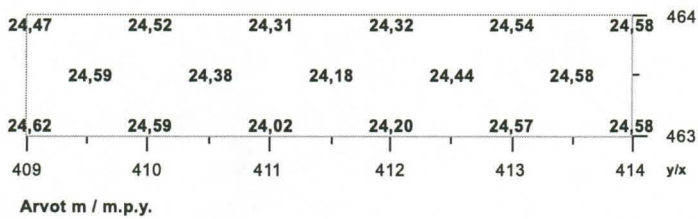
Kartta 3.

OULUN YLIOPISTO Arkeologia	
Oulu Kiviniemi Pyöriäsuo 2004	
Vaakituskartta	Mittakaava 1:62,5
Kaivausalue	Pinta
Kenttäpiirros: opetuskaivauksen opiskelijat	
Piirros: Antti Haapapuro	



Kartta 4.

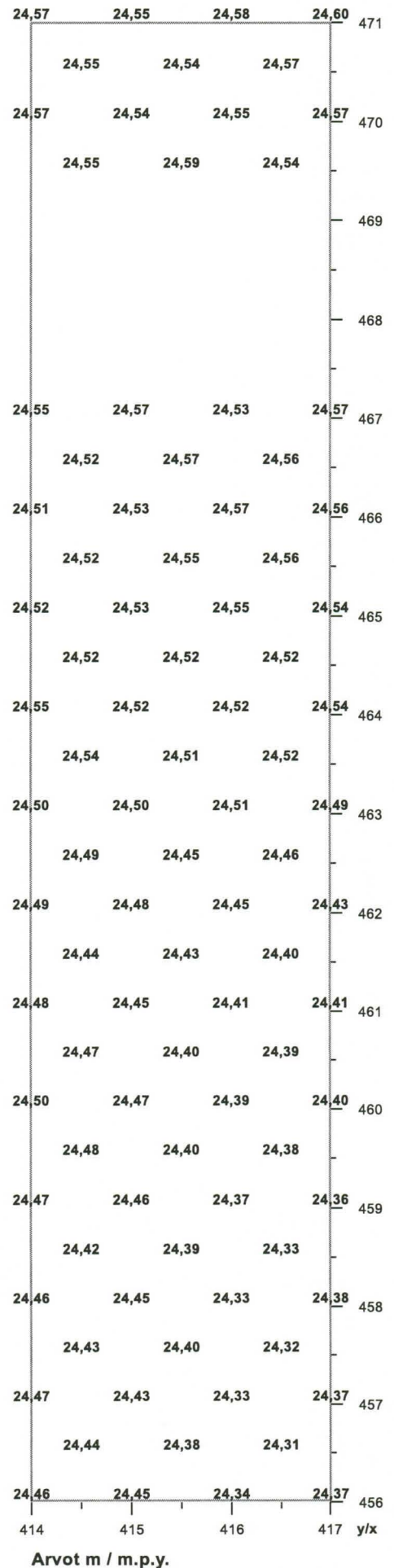
OULUN YLIOPISTO Arkeologia	
Oulu Kiviniemi Pyöriäsuo 2004	
Vaakituskartta	Mittakaava 1:62,5
Kaivausalue	Taso 1
Kenttäpiirros: opetuskaivauksen opiskelijat	
Piirros: Antti Haapapuro ja Juha-Pekka Tuppi	





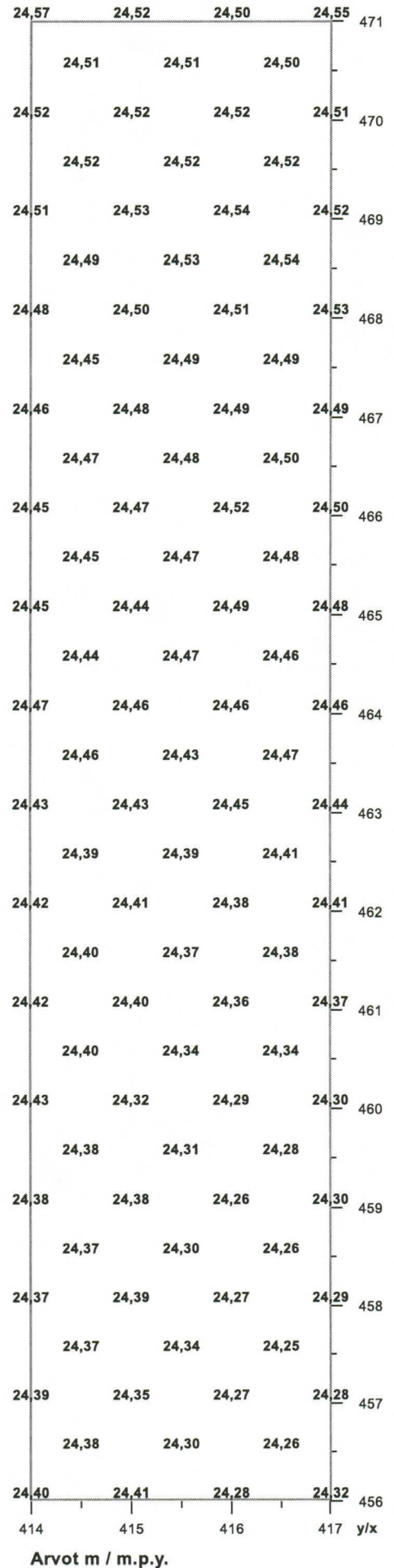
Kartta 5.

OULUN YLIOPISTO Arkeologia	
Oulu Kiviniemi Pyöriäsuo 2004	
Vaakituskartta	Mittakaava 1:62,5
Kaivausalue	taso 2
Kenttäpiirros: opetuskaivauksen opiskelijat	
Piirros: Antti Haapapuro	

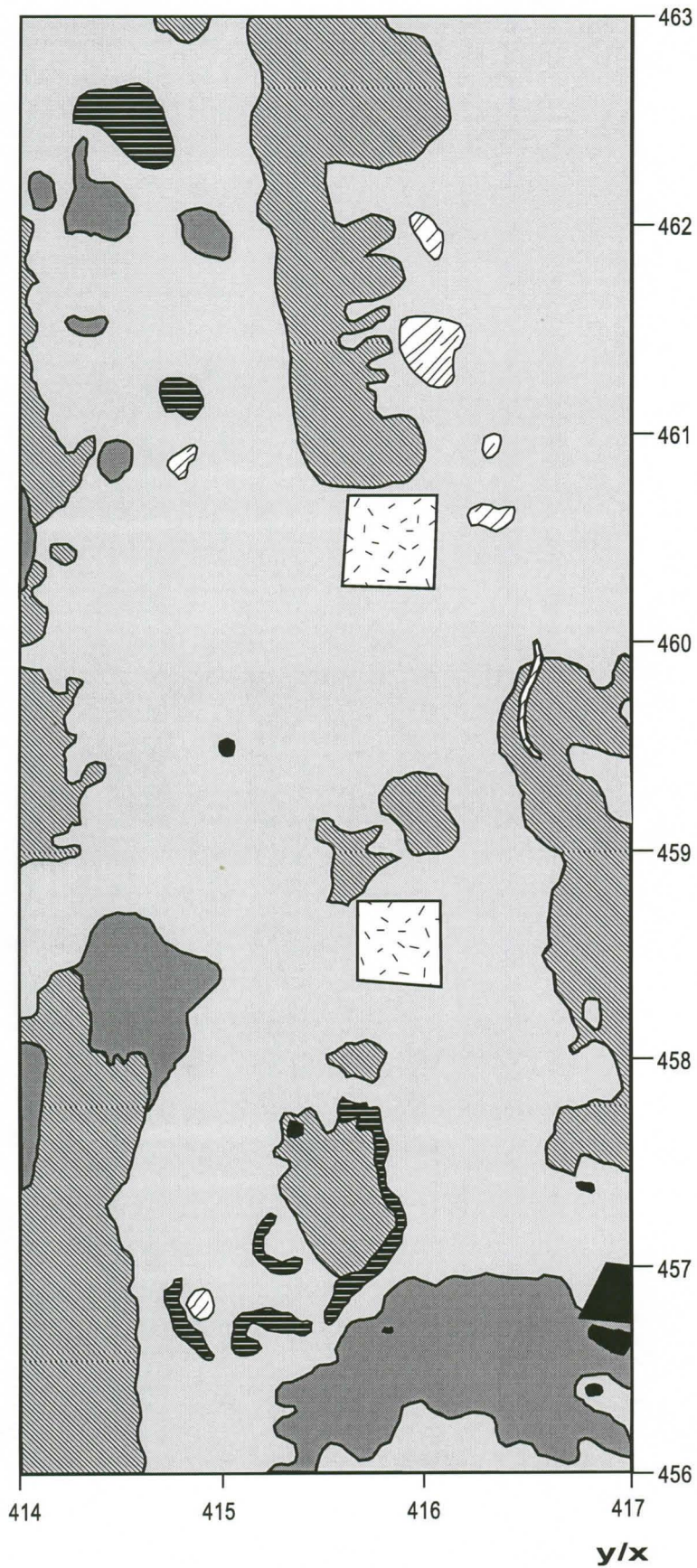


Kartta 6.

OULUN YLIOPISTO Arkeologia	
Oulu Kiviniemi Pyöriäsuo 2004	
Vaakituskartta	Mittakaava 1:62,5
Kaivausalue	taso 3
Kenttäpiirros: opetuskaivauksen opiskelijat	
Piirros: Antti Haapapuro	



Kartta 7.

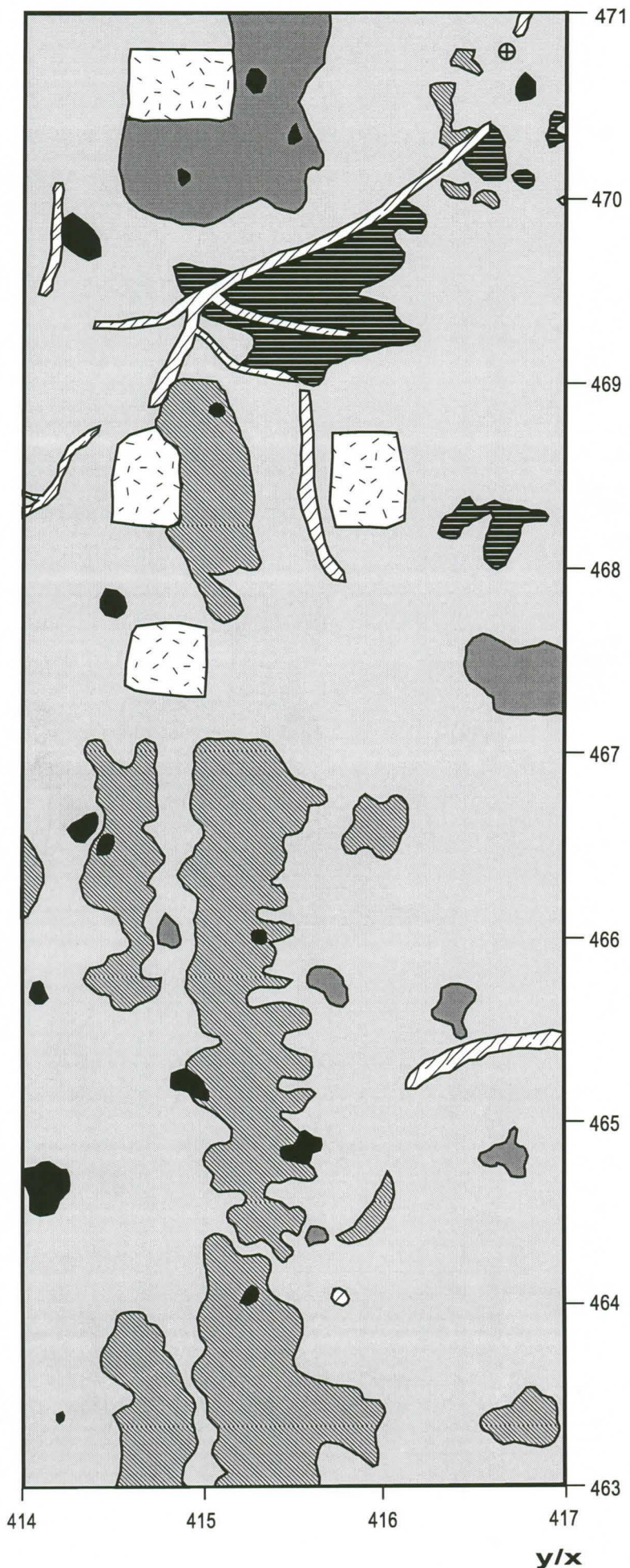


- Huuhtoutumiskerros
- Rikastumiskerros
- Likamaa
- Juuri, kanto tai puuta
- Hiilensekainen maa
- Aikaisempi koekuoppa
- Kivi

OULUN YLIOPISTO Arkeologia	
Oulu Kiviniemi Pyöriäsuo 2004	
Tasokartta	Mittakaava 1:33
Kaivausalue	Taso 1
Kenttäpiirros: opetuskaivauksen opiskelijat	
Piirros: Juha-Pekka Tuppi	



Kartta 8.

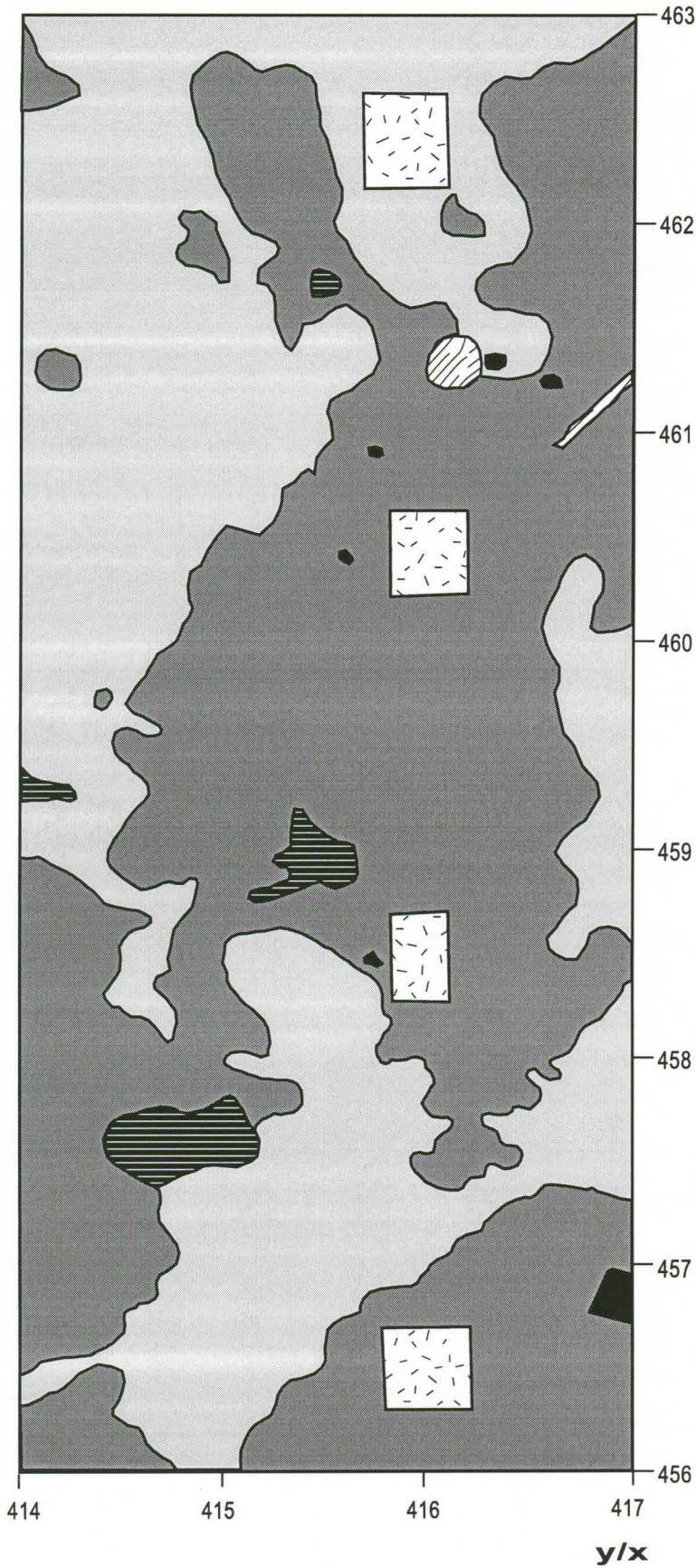


-  Huuhtoutumiskerros
-  Rikastumiskerros
-  Likamaa
-  Juuri, kanto tai puuta
-  Hiilensekainen maa
-  Aikaisempi koekuoppa
-  Kivi
-  Korkeuskiintopiste

OULUN YLIOPISTO Arkeologia	
Oulu Kiviniemi Pyöriäsuo 2004	
Tasokartta	Mittakaava 1:33
Kaivausalue	Taso 1
Kenttäpiirros: opetuskaivauksen opiskelijat	
Piirros: Juha-Pekka Tuppi	



Kartta 9.

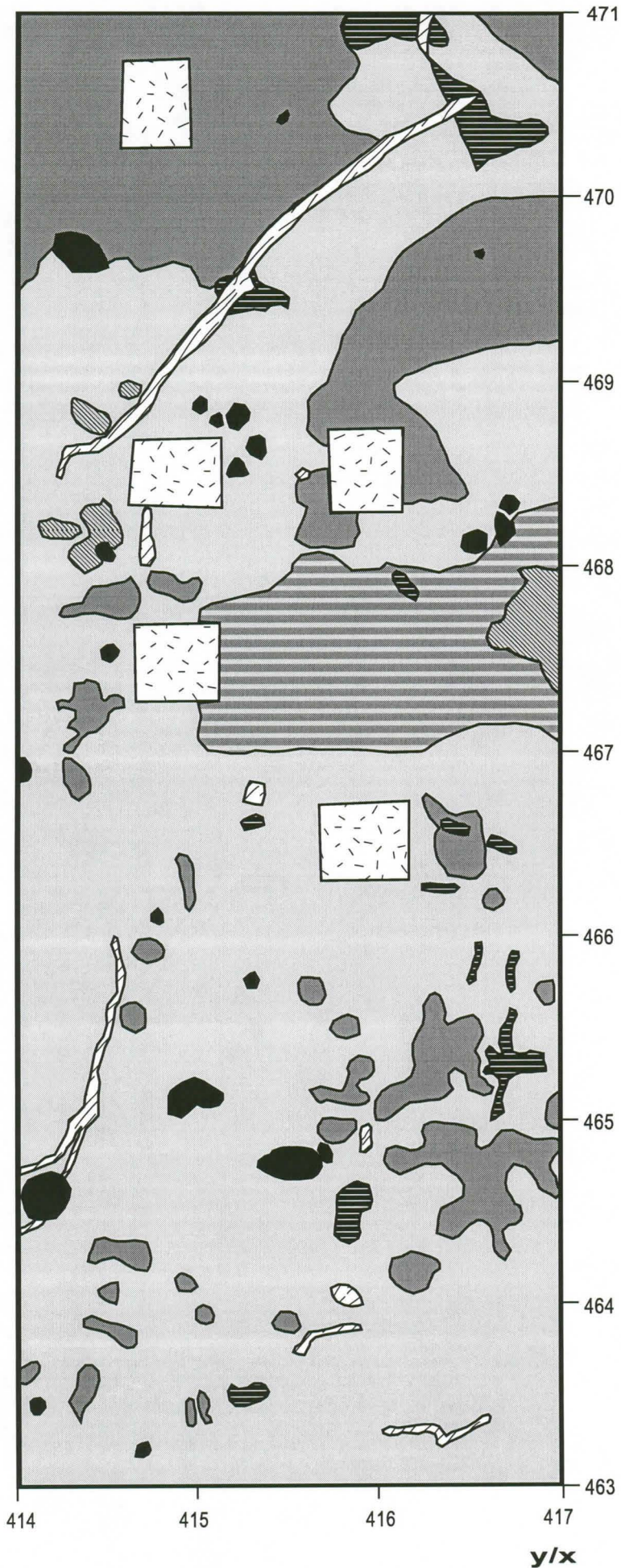


- Huuhtoutumiskerros
- Rikastumiskerros
- Juuri, kanto tai puuta
- Hiilensekainen maa
- Aikaisempi koekuoppa
- Kivi

OULUN YLIOPISTO Arkeologia	
Oulu Kiviniemi Pyöriäsuo 2004	
Tasokartta	Mittakaava 1:33
Kaivausalue	Taso 2
Kenttäpiirros: opetuskaivauksen opiskelijat	
Piirros: Juha-Pekka Tuppi	



Kartta 10.



-  Huuhtoutumiskerros
-  Rikastumiskerros
-  Likamaa
-  Juuri, kanto tai puuta
-  Hiilensekainen maa
-  Huuhtoutumis- ja rikastumiskerros sekaisin
-  Aikaisempi koekuoppa
-  Kivi

OULUN YLIOPISTO Arkeologia	
Oulu Kiviniemi Pyöriäsuo 2004	
Tasokartta	Mittakaava 1:33
Kaivausalue	Taso 2
Kenttäpiirros: opetuskaivauksen opiskelijat	
Piiros: Juha-Pekka Tuppi	

y/x



Kartta 11.

OULUN YLIOPISTO Arkeologia

Oulu Kiviniemi Pyöriäsuo 2004

Koekuoppa-alue Mittakaava 1:100

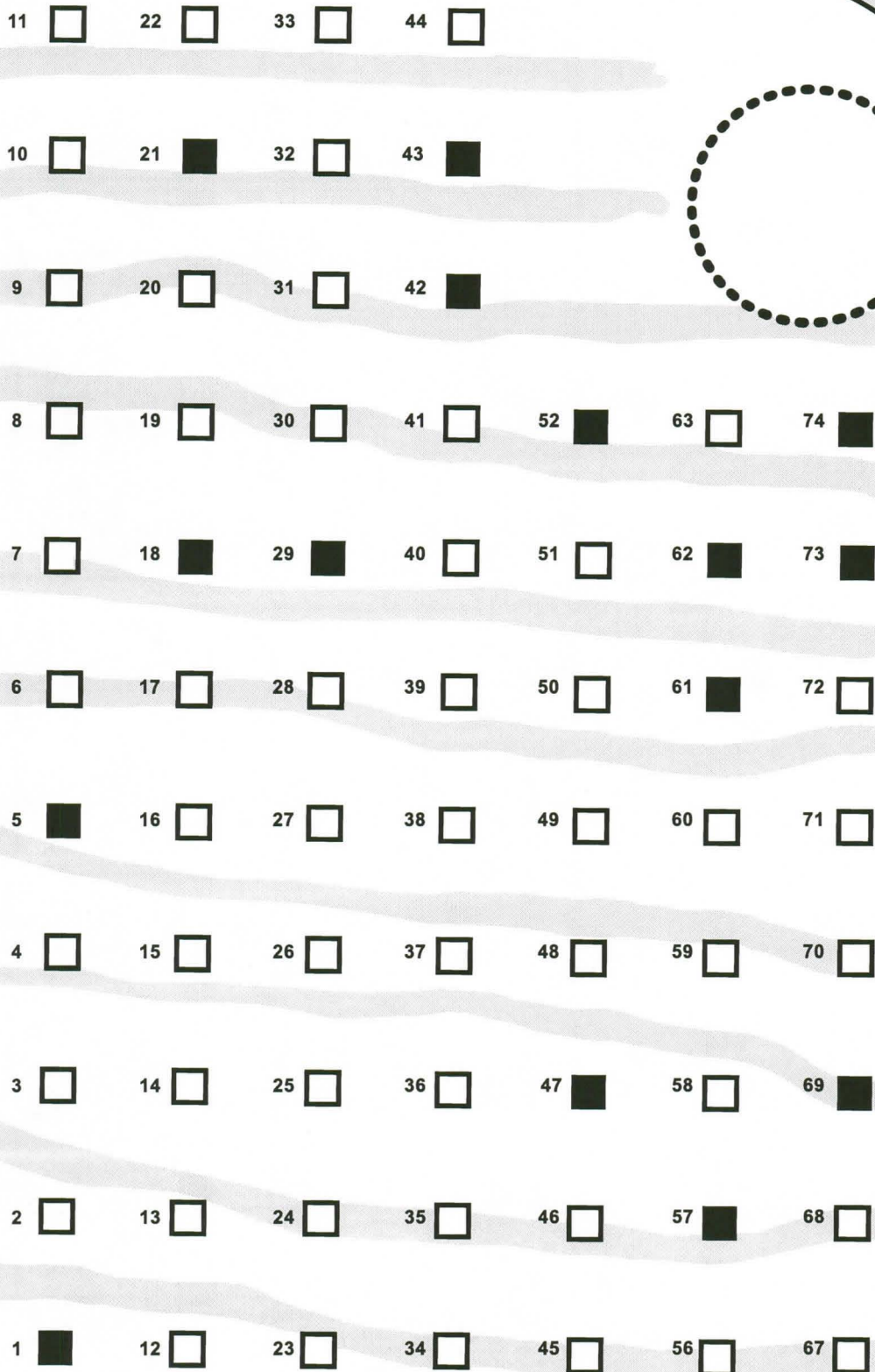
Koekuopat 11.6.2004

Piirros: Antti Haapapuro



### MERKKIEN SELITYKSET

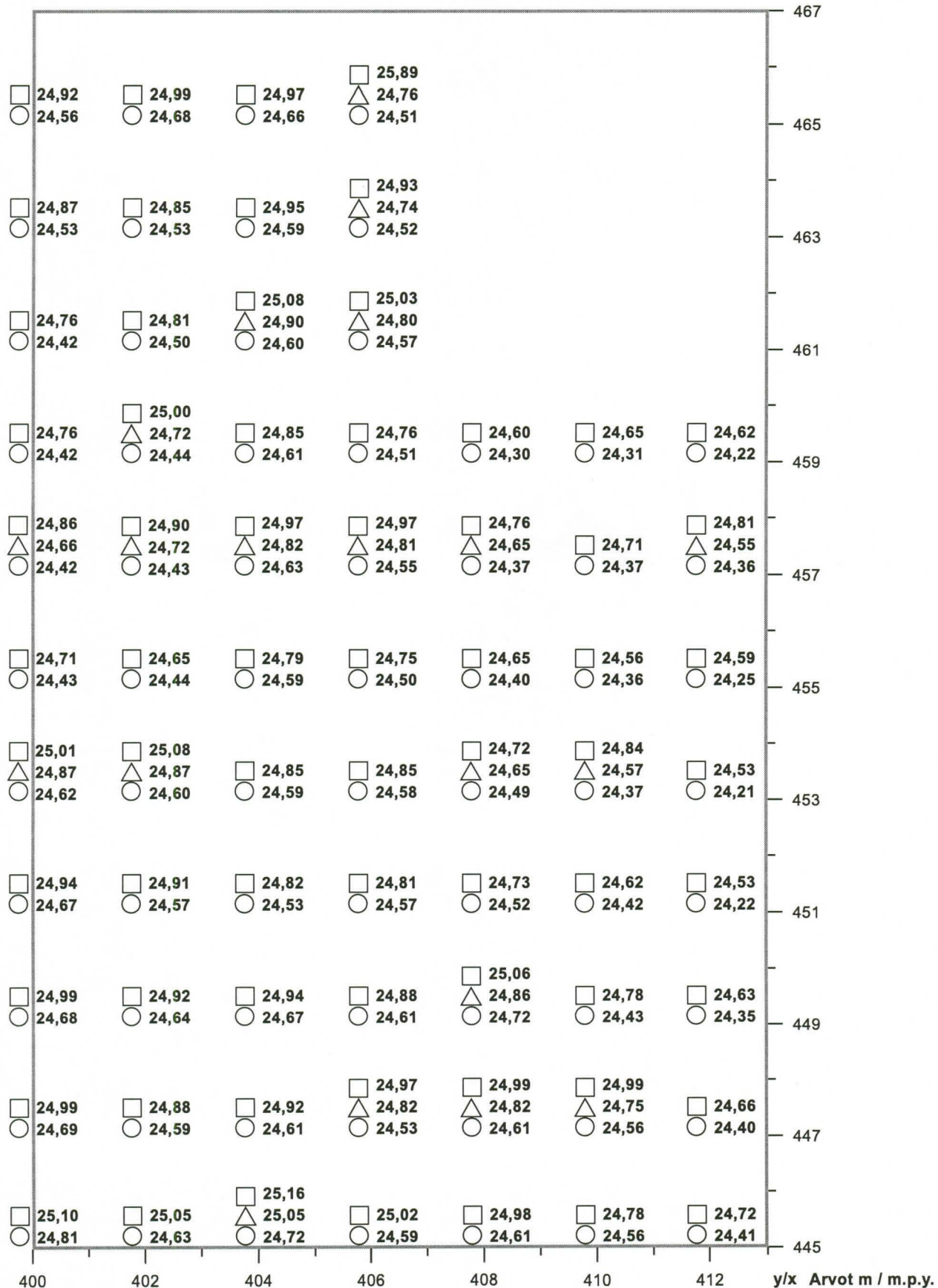
- = löydöllinen koekuoppa
- = löydötön koekuoppa
- = kuoppajäännös
- ▨ = metsätie
- ░ = aurasura
- 1 = koekuopan numero



Kartta 12.

- = nykyinen maanpinta
- △ = alkuperäinen maanpinta
- = koekuopan pohja-arvo

OULUN YLIOPISTO Arkeologia	
Oulu Kiviniemi Pyöriäsuo 2004	
Vaakituskartta	Mittakaava 1:100
Koekuoppa-alue	
Kenttäpiirros: opetuskaivauksen opiskelijat	
Piirros: Antti Haapapuro	





**MERKKIEN SELITYKSET**

5,4 = fosforipitoisuus, mg/l

☐ = Koekuopan numero

5,7 ☐11	8,3 ☐22	11,0 ☐33	9,4 ☐44			
9,1 ☐10	9,9 ☐21	6,7 ☐32	9,3 ☐43			
7,3 ☐9	6,7 ☐20	9,7 ☐31	7,3 ☐42			
6,7 ☐8	5,7 ☐19	9,9 ☐30	8,9 ☐41	5,6 ☐52	7,1 ☐63	5,9 ☐74
4,5 ☐7	5,4 ☐18	7,2 ☐29	11,0 ☐40	7,9 ☐51	7,3 ☐62	5,9 ☐73
3,5 ☐6	6,4 ☐17	12,0 ☐28	7,5 ☐39	9,7 ☐50	7,9 ☐61	3,7 ☐72
4,8 ☐5	6,1 ☐16	12,0 ☐27	7,7 ☐38	8,3 ☐49	6,3 ☐60	6,1 ☐71
9,1 ☐4	5,9 ☐15	4,3 ☐26	5,7 ☐37	9,1 ☐48	8,4 ☐59	8,7 ☐70
3,9 ☐3	7,2 ☐14	9,5 ☐25	6,0 ☐36	9,3 ☐47	11,0 ☐58	5,3 ☐69
4,5 ☐2	9,7 ☐13	7,2 ☐24	8,6 ☐35	9,3 ☐46	8,2 ☐57	8,0 ☐68
7,3 ☐1	11,0 ☐12	12,0 ☐23	9,7 ☐34	9,9 ☐45	6,6 ☐56	6,6 ☐67

