

Esitutk. 199/4.11.1987

NOUSIAINEN, LAIHOINEN, LINNAMÄKI

Pronssi- tai rautakaudelle ajoittuvan kiviröykkiön kaivaus

6.7. - 4.8.1987

Kaivauskertomus

Laatinut Esa Laukkanen

Turun yliopisto

Arkeologian osasto

Hakemisto

	Sivu
1. Kaivauskohteen sijainti ja omistus	1
2. Kaivauksen löydöt, valokuvat ja näytteet	1
3. Luonnonympäristö	1
4. Kaivauskohteen ympäristön kiinteät muinais- jäännökset ja irtolöydöt	2
5. Kaivaukseen johtaneet syyt	5
6. Tutkimuskohde ennen kaivauksia	5
7. Kaivauksen vaakitusten kiintopiste	6
8. Ruutujako kaivausalueella	7
9. Kaivauksen työjärjestelyt	7
10. Työmenetelmät	8
11. Kivikon purkamisjärjestys	9
12. Ensimmäinen kaivauskerros	9
13. Toinen kaivauskerros	10
14. Kolmas kaivauskerros	10
15. Koepistot kaivannon pohjatason alapuolelle	10
16. Kaivauksen viimeiset työvaiheet	11
17. Kaivauskohteen ajoitus- ja selityskysymys	11
Liite n:o 1: Kaivauskohteen sijainti (1 liuska)	
Liite n:o 2: Luettelo kaivauskartoista (1 liuska)	
Liite n:o 3: Kaivauskartat	
Liite n:o 4: Luettelo maanäytteistä (1 liuska)	
Liite n:o 5: Luettelo hiilinäytteistä (1 liuska)	
Liite n:o 6: Havainnot koekuopista (1 liuska)	
Liite n:o 7: Valokuvaluettelo (4 liuskaa)	
Liite n:o 8: Valokuvia (4 liuskaa)	
Liite n:o 9: Kopioita monikulmiopistekorteista (2 liuskaa)	

1. Kaivauskohteen sijainti ja omistus

Kaivauskohde sijaitsi Nousiaisten kunnassa Laihoisen kylässä tontilla, joka on kaavoitettu 55. kortteliin tonttinumerolla 2. Paikka on kuulunut vanhastaan Linnamäen talon maihin. Tällä hetkellä se on Nousiaisten kunnan omistuksessa. Välittömästi kaivauskohteen pohjoispuolella on Laihoisen Linnamäki -nimellä tunnettu rautakautinen linnavuori.

Tutkittu alue sijaitsi peruskarttalehden n:o 1044 05 "Mie-toinen" alueella. Peruskoordinaatiston x-koordinaatti kaivaus-alueen kohdalla on 6722 95 ja y-koordinaatti 1558 62. Kaivaus-alueen maanpinnan korkeus oli n. 19 m mpy.

2. Kaivauksen löydöt, valokuvat ja näytteet

Kaivauksen löydöt on luetteloitu Turun yliopiston arkeologi-an osaston kokoelmiin päänumerolla 395, ja samoissa kokoelmis-sa säilytetään myös kaivauksella otettuja näytteitä. Mustaval-koiset negatiivit ovat Turun yliopiston arkeologian osaston valokuva-arkistossa.

3. Luonnonympäristö

Kaivauskohde sijaitsee lounaaseen päin laskevassa maastossa. Fatijoelle on kaivausalueelta matkaa n. 100 m lounaan suun-taan. Laihoisen kylän linnavuori on pohjoisen suunnassa suun-nilleen saman matkan päässä.

Puusto paikalla oli n. 15 m:n mittaisia koivuja, haapoja ja mäntyjä. Maaperän pintakasvillisuutta luonnehtivat heinikko ja mustikka.

4. Kaivauskohteen ympäristön kiinteät muinaisjännökset ja irtolöydöt

Laihoisen Linnamäellä ei ole enää havaittavissa selviä puolustusvarustusten jännöksiä. Sellaisia tällä linnavuorella kuitenkin oli jäljellä vielä noin sata vuotta sitten, mikä käy ilmi museoviraston esihistorian toimiston arkistossa säilytetystä käsikirjoituksesta "Kertomus Muinaistieteellisestä tutkimusretkestä Länsisuomessa ja Hämeessä suvella 1886". Tässä Hjalmar Appelgrenin laatimassa käsikirjoituksessa mainitaan lisäksi, että Laihoisen Linnamäen päällä sijaitsi kivikehä:

"Keskipaikoilla käy vuoren poikki pitkä rotko, jonka kummassakin suussa näkyy olleen varustus. Sen itäinen suu on 14 askeleen levyinen, keskikohta 4 ask. ja länsisuu noin 8 ask.; kallion seinät viimeksi mainitulla paikalla ovat noin 4 kyynärän korkuiset. Rotkosta astutaan alas eräälle 30 ask:n levyiselle ja 50 á 60 ask:n pituiselle jokseenkin tasaiselle penkereelle, jossa on oikein rehoittava kasvillisuus, ruohosta alkaen tammipuihin saakka, jotka siinä hyvästi menestyvät. Tällä tasangolla on 5 eli 6 isoa kiveä (pienimmät 1 met. kanttiinsa) asetetut kehään ikäänkuin n. s. 'Hiittentarhoissa.' "

Sama selostus on myös Appelgrenin tutkielmassa "Suomen muinaislinnat", joka on v. 1891 julkaistu Suomen Muinaismuistoyhdistyksen Aikakauskirjassa XII.

Appelgrenin tietojen mukaan Laihoisen Linnamäen päällä olleista vallituksista oli otettu kiviä sillanrakennukseen. Nousiaisissa muistetaan kiviä vieritetyn huvin vuoksi alas Linnamäeltä tämän vuosisadan alkupuolella. Linnamäen juurella onkin runsaasti louhikkoa. Torsten Edgren on maininnut Nousiaisten inventointikertomuksessaan, ettei hän v. 1958 havainnut Linnamäeltä varustuksia.

Appelgrenin selostuksessa mainittu rotko ja sen alainen tasanko ovat Linnamäeltä helposti löydettävissä. Tasangolla on Appelgrenin kuvausta vastaava kivikehä paikassa, jonka x-koordinaatti peruskoordinaatistossa on 6723 14 ja y-koordinaatti 1558 59. Tämän kehän kanssa samassa kivirykelmässä tosin on useampiakin saman suuruisia lohkaraita kuin ne vähintään 6, joista kehä muodostuu. Kivirykelmän kehineen voisi kuitenkin niiden muodon puolesta vaikeuksitta ajatella luonnonmuodostumaksi, vaikka Appelgrenin näkemyksen mukaan kivet oli nimen-

omaan asetettu kehään. Missään tapauksessa kiviryhmässä ei voida varmuudella katsoa olevan muinaisjäännöstä, eikä sen kivikehä muistuta etäisestikään Linnavuoren juurelta tutkittua kiviröykkiötä, mikä tässä vertailujen vuoksi todettakoon. Edgrenin inventointikertomuksessa ei Linnavuoren päällä olevaa kivikehää mainita.

Aulis Ojan kirjoittamasta pitäjänhistoriateoksesta Nousiaisten historia I, voidaan sivulta 22 lukea, että Laihoisen linnavuorelta olisi v. 1917 löytynyt keihäänterä. Kuitenkaan museoviraston esihistorian toimiston kuntakohtaisessa rautakauden löytökortistossa ei ole mitään tietoa Laihoisen linnavuorelta löytyneestä keihäänkärjestä. Tässä kortistossa kylläkin mainitaan numerolle KM 7220:1 luetteloitu keihäänkärki siten, että sen tarkemmaksi löytöpaikaksi on merkitty Linnamäki. Tuo paikannimi tarkoittaa kuitenkin tällä kertaa maatilaa eikä linnavuorta, sillä Kansallismuseon pääluettelossa mainitaan keihäänkärjen löytyneen Linnamäen talon maalta, mutta linnavuoreen ei viitata sanallakaan, vaan tarkempi löytöpaikka maatilän tiluksilla on ollut "Hannaskallion lähellä". Löytötiedot kuuluvat:

"L. Einar Vuorila 26/1 1917 multaa ottaessaan n. 1 korttelin syvästä Nousiaisten Laihoisten kylän Linnamäen talon maalta n. s. hannaskallion läheltä. 'Paikalla oli ollut hiiliäkin.' "

Historiateoksen kautta julkisuuteen tullut virheellinen tieto keihäänkärjen KM 7220:1 löytöpaikasta näyttää saaneen alkunsa siten, että löytökortissa mainittu maatilän nimi Linnamäki on katsottu Laihoisen linnavuorta tarkoittavaksi paikannimeksi. Todettakoon tässä yhteydessä vielä, että Nousiaisten inventointikertomuksessa vuodelta 1958 keihäänkärjen KM 7220:1 löytöpaikka on merkitty Linnamäen talon maaksi eikä erheellisesti Laihoisen linnavuoreksi kuten pitäjänhistoriassa.

Linnamäen tilaa viljellyttä maanviljelijä Hannes Linnamäkeä, s. 1917, haastateltiin Linnamäen talon mailta löytyneiden miekan ja keihäänkärjen tarkemman löytöpaikan selvittämiseksi 14.8.1987. Hän ei tiennyt sen mullanottopaikan sijaintia, josta keihäänkärki KM 7220:1 oli löytynyt. Hannes Linnamäki kertoi talonsa mailla olleen aikaisemmin useita ja suuriakin kuoppia, joista maata otettiin. Niistä jokin on ollut keihäänkärjen löytöpaikka.

Nimeä Hannaskallio, joka esiintyy keihäänkärjen KM 7220:1 löytötiedoissa, ei Hannes Linnamäki osannut yhdistää mihinkään nykyisin käytössä olevaan paikannimeen Linnamäen talon entisillä tiluksilla. Tätä nimeä läheisesti muistuttaa kuitenkin peruskartassakin esiintyvä paikannimi Hannankallio Linnamäen talon lähellä.

Kansallismuseon kokoelmiin on luetteloitu numerolla 4828:2 miekka, joka on löydetty v. 1907 Linnamäen talon metsästä. Tämän esineen tarkasta löytöpaikasta ei Hannes Linnamäellä ollut mitään perimätietoa muistissaan.

Esihistoriallisia löytöjä on kaivausalueen läheltä tehty myös Vastamäki-nimisestä paikasta ja Vähä-Lotin maalta. Molemissa löytöpaikoissa on rautakautinen kalmisto. Vastamäestä ovat peräisin löytönumerot KM 9143:1-3, KM 9215, KM 9236, KM 9706:1-2, KM 10596 ja KM 21944. Vähä-Lotti on ollut seuraavien löytöjen talteenottopaikka: KM 3619:1-2, KM 4165:1-2, KM 4681:2, KM 5268:1-10, KM 6685:1-43, KM 8692:1-2.

Ainakin kolme hautaröykkiöksi luokiteltua kivikehää tiedetään kaivausalueen eteläpuolelta 300-500 etäisyydellä siitä, ja yksi samantyyppinen paikannettiin yleisövihjeen perusteella Laihoisen linnavuoren juurelta paikasta, jonka x-koordinaatti peruskoordinaatistossa on 6723 09 - 6723 14 ja y-koordinaatti 1558 53 - 1558 58, mikä merkitsee sijaintia suunnilleen 200 m kaivausalueelta luoteeseen. Vihje kaivausalueen luoteispuolella olevasta kivikehästä saatiin dipl.ins. Ilmari Lehesaholta 20.7.1987. Tämä kivikehä on tarkoitus myöhemmin kuvata tarkastuslonteolla. Mitä tulee kaivauspaikalta etelään olevien röykkiöiden lukumäärään kaivausalueen lähituntumassa, niitä saattaa olla kolmen sijasta neljäkin. Kahdesta on tieto museoviraston esihistorian toimiston arkistossa olevassa vuoden 1958 inventointikertomuksen alkuperäisessä tekstissä, ja kahdesta on sen marginaaliin myöhemmin uusi tieto lisätty. Röykkiöiden lukumäärän tarkka selvittäminen ei ollut vuoden 1987 kaivauksen kannalta olennaista, ja siksi tietoja lähialueiden röykkiöiden lukumäärästä ei sen kenttätöitä tehtäessä varmistettu. Nopealla etsinnällä niitä todettiin kaivausalueen läheltä sen eteläpuolelta kolme, jotka olivat kaikki suuresti kaivauskohdetta muistuttavia kivikehiä.

Kaivausalueen lähellä on eräs historiallisen ajan muistomerkki, jolla kenties on ollut jo historiantakaisia vaiheita.

Se on ikivanha kulkutie, ns. Ruotsintie eli Suuri Postitie, joka on kulkenut läheltä Laihoisen linnavuorta. Tästä tiestä on yhä jäljellä mm. osuus, johon kuuluu Laihoisen kylässä Fatijoen yli johtava kylmämuurattu kivisilta. Tiestä kerrotaan esimerkiksi Matti Vakkilaisen teoksessa "Vanhoilla valtateillä", Helsinki 1982.

5. Kaivaukseen johtaneet syyt

Laihoisen linnavuoren eteläpuolisen alueen kaavoitushankkeen ollessa vireillä museovirasto tarkasti v. 1984 tulevan kaava-alueen siellä mahdollisesti olevien aikaisemmin tuntemattomien muinaisjäännösten löytämiseksi. Tuolloin tutkija Anna-Liisa Hirviluoto kiinnitti huomiota linnavuoren lounaispuolella olevaan kiviröykkiöön, jonka hän luokitteli mahdolliseksi muinaisjäännökseksi. Helsingissä 17.1.1985 antamallaan lausunnolla museovirasto esitti mm., että linnavuoren lounaispuolella oleva mahdollinen esihistoriallinen hautaröykkiö tulisi tutkia, jos sen kohdalle suunnitellaan rakennushankkeita. Nousiaisten kunta esitti 20.8.1986 Turun yliopistolle, että se huolehtisi tämän röykkiön arkeologisista tutkimuksista Nousiaisten kunnan rahoituksella, kuten tapahtuikin.

6. Tutkimuskohde ennen kaivauksia

Ennen kaivausta otetut valokuvat osoittavat, että tutkittavaksi otetun kiviröykkiön kohta oli metsittynyt kasvamaan vankkaakin puustoa. Kiviröykkiön ulkorajana oli selvästi yhtenäisen ja säännöllisen kehän muodostava kivirivi. Tämä kehä voitiin melkoisella varmuudella päätellä ihmisen aikaansaannokseksi, ja sama päätelmä voitiin liittää myös kivitäytteeseen, jonka kehä rajoitti sisäänsä. Kehä koostui läpimitaltaan n. 0,5 - 1 m:n laajuisista kivistä, jotka olivat lohkopinnoiltaan karkeita, mutta joissa ei kuitenkaan yhdessäkään ollut poranjälkiä.

Kehän sisällä näkyi eri kokoisista kivistä muodostuva täyte-kiveys osaksi jo maan pinnalle. Tämä täytekiveys oli korkeimmillaan röykkiön itälaidalla. Suunnilleen röykkiön keskellä oli röykkiön muista osista selvästi erottuva kolmen kiven ryh-

mä, jossa kaikki kivet olivat suurimmalta läpimitaltaan n. 0,7 metriä.

Kehän pohjoislaidan ulkopuolella, mutta silti röykkiössä kiinni oli epäsäännöllinen kivirykelmä n. 2 m X 3,5 m:n alalla. Tässä rykelmässä oli kaksi kivenlohkareetta, joissa näkyvät porausjäljet todistivat lohkarieet tuodun paikalle enintään muutama vuosikymmen sitten. Kenties muukin niiden ympärillä oleva kehän ulkopuolinen kivikko oli tuotu paikalle samalla kertaa. Kaikkien kaivauksella todettujen porakivien sijainti on merkitty karttaan n:o 2.

Huomiota herättävimmät piirteet röykkiössä olivat sen sisuksen kivitäytteen mataluus, suunnilleen röykkiön keskellä ollut kolmen suuren kiven ryhmä ja röykkiön ulkoreunan muodostavan kivikehän säännöllisyys. Tätä muinaisjäännöstä voitaisiin nimittää yhtä hyvin kivikehäksi kuin röykkiöksi, niin silmiinpistävä osa siitä oli sen reunaa kiertävä kivistä.

Muistitietoa kaivauskohteesta viime vuosikymmeninä tapahtuneista muutoksista kertoivat Hannes Linnamäki (osoite: Vanhus-tentalo C 18, 21270 NOUSIAINEN) ja Ilmari Lehesaho (osoite: Kieppikuja 4, 55610 IMATRA). Hannes Linnamäki kertoi kaivauskohteesta olleeseen kivikkoon ajettua pellostaa kiviä ainakin jo 60 vuotta sitten ja myös myöhemmin. Lopulta kiviä oli ajettu paikalta pois.

Aikaisemmin Linnamäen talon luona oli ollut hyvin kivisiä peltomaita. Joissakin niissä oli ollut jopa saran yli ulottuvia kallionnokia, jotka oli ammuttu rikki ja kuljetettu pois. Myös pikkukivikkoa oli ajettu pelloilta. Kaivauskohteeseen tuodut kivet olivat peräisin Hannes Linnamäen kertoman mukaan sen itäpuoliselta peltoaukealta.

Ilmari Lehesaho muisti kaivauskohteen paikalle ajettua pelto-kiviä 1920- ja 1930-luvun taitteessa, mutta hän tiesi paikalla olleen kivikkoa jo sitä ennenkin. Röykkiön kiviä ei ollut Hannes Linnamäen tieteen koskaan tarkoituksella aseteltu renkaaksi.

7. Kaivauksen vaakitusien kiintopiste

Korkeusmittausten lähtöpisteenä kaivauksella oli monikulmionpiste n:o 56, jonka korkeus, 21,99 m mpy järjestelmässä N43,

tunnettiin, kts. liite n:o 9. Tästä pisteestä siirrettiin vaakitusjono n. 100 m:n päähän kaivausalueen vaakituksissa käytettyyn korkeuskiintopisteeseen, jonka korkeudeksi saatiin kahdella eri mittauksella arvot 19,32 ja 19,34 m mpy järjestelmässä N43. Tulosten keskiarvo 19,33 m mpy hyväksyttiin käytettäväksi vaakitusten kiintopisteen korkeusarvona.

8. Ruutujako kaivausalueella

Kaivausalueen paikanmääritys tapahtui kahdesta sen läheisyydessä olevasta monikulmiopisteestä käsin, kts. liite n:o 9. Kaikki kaivausruutujen pohjois-etelä-suuntaiset rajakohdat sijoitettiin niin, että ne olivat peruskoordinaatistossa y-arvon puolesta tasametrilukemilla olevilla x-akselin suuntaisilla linjoilla. Vastaavasti itä-länsi-suuntaiset ruutujen rajakohdat olivat x-arvon puolesta tasametrilukemilla olevilla y-akselin suuntaisilla linjoilla.

Kaikki kaivausruudut numeroitiin niiden lounaiskulman x- ja y-koordinaattien mukaan. Ruutunumerot johdettiin ruudun lounaiskulman peruskoordinaateista jättämällä niistä jäljelle vain kaksi viimeistä ennen desimaalipilkkua olevaa numeroa ja kirjoittamalla kummatkin lyhennykset kauttaviivan erottamina peräkkäin. Näin esimerkiksi merkintä 58/22 tarkoittaa ruutua, jonka lounaiskulman sijainti peruskoordinaatistossa on:

$$\begin{aligned}x &= 6722 \underline{958},0 \\y &= 1558 \underline{622},0\end{aligned}$$

Kaivettua maapinta-alaa oli kaivausruuduissa yhteensä n. 51,5 m². Kukin kaivausruutu oli kooltaan 2 m X 2 m. Ruutu 58/24 kaivettiin osalta alastaan

9. Kaivauksen työjärjestelyt

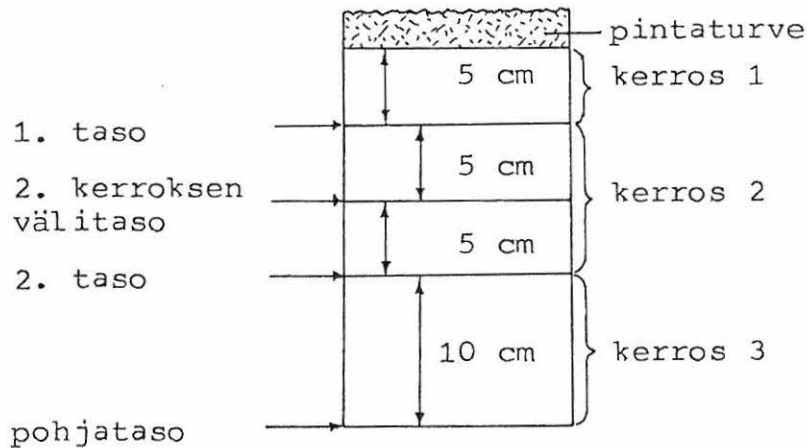
Kaivaus tapahtui 6.7. - 4.8.1987. Kaivausjohtajana toimi Esa Laukkanen ja teknisenä apulaisena Helena Ojasalmi sekä yhtenä päivänä hänen sijaisenaan Harto Roth. Kuusi nousiaislaista nuorta työskenteli kaivajina kokopäivätyössä. Enimmillään kaivajia oli työssä kuitenkin neljä ja vähimmillään kaksi.

Kahdeksantuntisia miestyöpäiviä kenttätööhön käytettiin 82 mukaanlukien johtajan ja teknisen apulaisen osuus. Konetyöhön tarvittiin traktorikaivuria yhtenä päivänä 6 tunnin ajan.

Kaivauksella kirjalliset muistiinpanot ja valokuvaus olivat kaivausjohtajan työnä. Kartanpiirtämisen hoiti tekninen apulainen.

10. Työmenetelmät

Kaivaus aloitettiin kuorimalla lapiolla ohuesti pintamaa kaikkiaan 13 kaivausrudusta lukuunottamatta niiden alueelle jätettyjä profiilikaistoja. Näin saavutettiin lähtötaso, josta kaivauskerrosten lasku aloitettiin alla olevan kaavakuvan mukaisesti.



Kaavakuva kaivauskerrosten ja kartoitustasojen järjestyksestä

Kaivausvälineenä kerroksessa 1 ja kerroksessa 2 oli yksinomaan lasta lukuunottamatta savimaan aluetta ruudussa 58/24 2. kerroksen välitason alapuolella, joka kaivettiin lapiotyönä. Kivikehän sisäpuolelle jäävät osat 3. kerroksesta kaivettiin lastoilla. Kivikehän ulkopuolella tutkittiin 3. kerroksessa lastoilla vain kallionkoloissa ollut maa, muuten tämä kerros kaivettiin lapiolla siinä osassa kaivantoa.

11. Kivikon purkamisjärjestys

Pikkukivet irrotettiin röykkiöstä yht' aikaa niitä samalla korkeudella ympäröivän kaivauskerroksen maa-aineksen kanssa, kuten tasokaivauksilla normaalistikin. Röykkiössä olleiden suurimpien kivien siirtäminen täytyi käytännön syistä tehdä erityisessä järjestyksessä.

Röykkiön keskeltä siirrettiin kaivauksen alkuvaiheessa neljä suurta kiveä käsivoimin ja vipuja apuna käyttäen vierittämällä. Nämä kivet siirrettiin, jotta niiden alla ollutta pikkukivikkoa olisi päästy purkamaan noudattaen samaa aikataulua kuin muidenkin pikkukivikkojen purkamisessa. Suurten keskuskivien saamiseksi käsivoimin ulos kivikehästä oli siihen avattava aukko siirtämällä syrjään kolme kehään kuulunutta suurta kiveä.

Kaivanto tuli 24.7. kaivetuksi pohjaan kaikkialta muualta, paitsi paikallaan olevien suurimpien kivien peittämistä kohdista. Traktorikaivurilla irrotettiin 30.7. paikoilleen jätetyt röykkiön suurimmat kivet, jonka jälkeen niiden alainen maa tutkittiin lapiotyönä. Tässä työvaiheessa löydettiin porausreikä ruudussa 52/22 olleesta kivistä, kts. kartta n:o 2.

12. Ensimmäinen kaivauskerros

Kaivausta alettaessa löydettiin roskakätkö, jossa oli rautaromua, ensimmäisestä kaivauskerroksesta. Sen paikka on merkitty karttaan n:o 2.

Ensimmäinen kaivauskerros kaivettiin 5 cm paksuna. Välittömästi pintaturpeen alla ollut maa oli hiekkaa, jossa olivat heikosti erottuvina näkyvissä podsolimaannoksen kerrokset.

Kaivettaessa 1. kerrosta heitettiin harvassa sijaitsevat pikkukivet pois, mutta yhtenäinen pikkukivikko säästettiin merkittäväksi 1. tason tasokarttaan sekä valokuvattavaksi. Kahdesta suuresta porakivistä, jotka edellä on mainittu sivulla 6, pantiin merkille, että ne olivat vahvasti sammaloituneita, ja että niiden vierille oli kerrostunut maata niin, että se peitti kivien kylkiä jopa n. 10-20 cm:n korkeudelta.

13. Toinen kaivauskerros

Pikkukivikkoa esiintyi samalla alueella kuin ensimmäisessä kerroksessa. Toinen kivikerros tällä kohtaa irrotettiin piirtämättä sitä karttoihin.

Toinen kaivauskerros kaivettiin kahdessa erässä, ensin 5 cm syvään ensimmäisestä tasosta lukien koko kaivausalueella ja toisessa vaiheessa tästä vielä 5 cm syvemmälle. Toisen kerroksen välitaso oli taso, joka saavutettiin, kun ensimmäinen 5 cm:n paksuinen osuus oli kaivettu toisesta kaivauskerroksesta. Tästä välitasosta otettiin maanäytteitä maaperän fosfaattipitoisuuksien kartoittamista varten. Maalaji toisessa kaivauskerroksessa oli mullansekainen hiekka lukuunottamatta savimaan aluetta kaivannon koilliskulmassa.

14. Kolmas kaivauskerros

Kolmas kaivauskerros oli 10 cm paksu ja kaivettiin yhdessä vaiheessa ilman välitasoa, toisin kuin 2. kerros. Maalajit 3. kerroksessa olivat savi tai savensekainen hiekka. Kun kolmas kerros oli kaivettu määräsyvyyteensä, vielä paikallaan olevien röykkiön suurten kivien pohjatasot olivat tavallisesti n. 10 cm korkeammalla kuin kaivannon pohja välittömästi samojen kivien ympärillä.

15. Koepistot kaivannon pohjatason alapuolelle

Maaperän tutkimiseksi kaivannon pohjatasoa syvemmälle tehtiin lapiolla kolmatta kaivauskerrosta syvemmälle koepistoja, jotka on merkitty kaivauksen pohjavaakituskarttaan. Niistä ruutuun 56/24 tehdyssä koepistossa tuli vastaan moreenia sekä tummanruskeaa hiekkamaata, jonka väri oli selvästi muiden kaivausruuduissa olleiden hiekkakohtien väriä tummempi. Silti värjäytymää ei voi varmuudella pitää ihmisen toiminnan aikaansaamana. Tältä kohtaa otettiin maanäyte. Koepistoissa tuli kallio vastaan ruuduissa 54/22 ja 52/24.

16. Kaivauksen viimeiset työvaiheet

Traktorikaivurin ollessa kaivauksen loppuvaiheessa siirtämässä suurimpia kiviä sillä irrotettiin myös neljä kannonjuurakkoa. Niissä kiinni ollut maa tutkittiin.

Kaivausalueen entistäminen aloitettiin siirtämällä traktorikaivurilla suurimmat rökkiön kivet takaisin alkuperäisille paikoilleen. Nämä kivet pyrittiin asettamaan myös alkuperäiseen asentoonsa kyljet oikeisiin suuntiin ja oikea puoli ylöspäin, jota varten kiviin oli tehty tušsilla pienet merkit. Traktorikaivurilla siirrettiin pikkukivikkoa kaivantoon sille alueelle, missä sitä oli alun perin ollut. Myös kaivannosta kannettu maa siirrettiin traktorikaivurin avulla sinne takaisin. Lopuksi asetettiin kolme valkeaa muoviputkea kaivannon reunoille merkiksi kaivannon sijainnista, jotta se olisi mahdollista myöhemmin helpommin paikantaa tarvittaessa. Näiden putkien sijoituspaikat olivat ruudun 52/22 lounaiskulma, ruudun 58/22 luoteiskulma sekä ruudun 58/24 pohjoislaidalla ollut kaivannon kulmaus. *Sitä huolimatta, että rökkiöä ei otettu huomioon, se on alkuperäisten suunnitelmiin mukaan hävitetty. 19.1.1993 MS-L*

17. Kaivauskohteen ajoitus- ja selityskysymys

Kaivaus osoitti ensiksikin, että tutkittu rökkiö ei ollut sisältänyt ainakaan polttohautaa. Muussa tapauksessa palaneita luunsiruja olisi ainakin jonkin verran säilynyt ja tullut talteenotetuksi kaivauksessa. Kun varmuudella esihistoriallisiksi ajoitettavia löytöjä ei rökkiöstä todettu ainoatakaan, jäänee mahdollisuuksien ulkopuolelle myös se vaihtoehto, että rökkiössä olisi ollut esineellinen ruumishautaus. Se mahdollisuus, että oletetut hauta-antimet olisivat kaikki olleet sellaisista aineista, jotka häviävät lahoamisen kautta, voidaan katsoa niin epätodennäköiseksi, ettei sitä tarvitse ottaa tulkinnoissa huomioon.

Edelleen voidaan katsoa epätodennäköiseksi sekin mahdollisuus, että rökkiössä olisi ollut esineetön ruumishautaus. Näin ensinnäkin siitä syystä, että mitkään maavärierot eivät kaivausruuduissa oikeuttaneet oletamaan missään siellä olleen ruumishaudan paikkaa. Lisäksi maakerros kallion päällä, myös kiveys sen yhteyteen luettuna, oli ainakin rökkiön keskiosas-

sa ohuutensa vuoksi ruumishaudan paikaksi kelpaamaton.

Jotkin piirteet röykkiössä puhuivat sen esihistoriallisen alkuperän puolesta. Nämä piirteet ovat röykkiön rakenteiden yhtäläisyydet läheisillä mäillä olevien toisten kiviröykkiöiden kanssa, niiden, jotka on edellä sivulla 4 mainittu tutkimuskohteesta hieman etelään sijaitsevina. Seuraavassa tarkastelussa näitä kaivauskohteen lähellä etelän suunnassa olevia röykkiöitä nimitetään selvyuden vuoksi - paremman yhteisnimityksen puuttuessa - Rästäsmäen ja Kaitaraistentien välisiksi röykkiöiksi. Ne sijaitsevat ainakin kolmessa tapauksessa sellaisella paikalla, johon ei voida ajatella peltoröykkiötä kootun. Yhtään niistä ei ole kaivauksin tutkittu. Niitä tarkastettaessa tehdyt havainnot on selostettu Helmer Salmon tarkastuskertomuksessa 17.1.1930 ja Torsten Edgrenin Nousiaisten inventointikertomuksessa.

Rakennepiirre, joka on yhteinen Rästäsmäen ja Kaitaraistentien välisille röykkiöille sekä kaivauskohteena olleelle, on ensinnäkin halkaisijaltaan n. 0,5-1 m:n läpimittaisista kivistä koottu selkeä reunakehä. Toiseksi kaikissa näissä röykkiöissä keskuskiveys on matala ja harva sillä varauksella sanottuna, että kolmesta toistaiseksi tutkimattomasta vertauskohdasta on nämä huomiot tehty kiveyksen maan pintaan havaittavista osista ilman, että kiveyksiä olisi otettu kokonaan näkyville pintamaan peitosta. Kolmanneksi kaikki vertailuun otetut röykkiöt sijaitsevat samassa suorassa linjassa. Tämä linja on lähes yhdensuuntainen sen kohdalla olevien maaston korkeuskäyrien kanssa.

Kaivauskohteena ollut raunio sijaitsee maastossa alempana kuin Rästäsmäen ja Kaitaraistentien väliset röykkiöt. Se on käyrällä, jolla olevat maastonkohdat ovat Mietoisten alueella nousseet merestä joskus vuoden 1300 eKr. jälkeen.

Tässä yhteydessä merkille panemisen arvoisia löytöjä kaivaukselta olivat hiekkakivinen hioin ja kolme rautakuonan palaa. On mahdotonta ajoittaa niitä täsmällisesti, mutta on mahdollisuuksien rajoissa, että ne olisivat rautakautisia. Yhtä hyvin, elleivät paremminkin, ne voivat olla myös rautakautta nuorempia.

Edellä esitettyä tiivistäen voidaan kaivauskohteesta sanoa, että se oli rakennettu eräiden lähialueelta tunnettujen ja inventoinnissa rautakautisiksi hautaraunioiksi otaksuttujen

kiviröykkiöiden tapaan, mutta melkoisella varmuudella siinä ei koskaan ole hautausta ollut. Lisäksi voidaan todeta, että tutkittua röykkiötä ei kohtuudella voine tulkita peltoraunioksi, koska siinä olleen kivikehän säännölliseksi muodostelmaksi asettaminen on vaatinut suuren työn liikuteltaessa painavia kivenlohkareita. Peltoröykkiötä koottaessa tuskin olisi uhrattu suurta ylimääräistä työpanosta tarpeettoman kivirenkaan rakentamiseksi.

Todella luotettavaa selitystä kaivauskohteena olleen rakennelman alkuperäiselle tarkoitukselle ei tätä kirjoitettaessa voida antaa. Kuitenkin lienee paikallaan lopuksi todeta, millaisia selitysvaihtoehtoja voitaisiin kenttätöyönjohtajan havaintojen mukaan pitää mahdollisina. Todennäköisimpinä selitysvaihtoehtoina tämän muinaisjäännöksen rakentamiselle tulee kysymykseen kaksi tulkintaa. Joko röykkiö on ollut uhriröykkiönä - sellaiseksi se kylläkin olisi merkillisen vähälöytöinen - tai sitten se on ehkä alun perin ollut haudan tavoin rakennettu muistomerkki vainajalle, jonka ruumista ei voitu syystä tai toisesta tuoda haudattavaksi sille paikalle, mihin röykkiö pystytettiin. Sellaisia tapauksia, joissa vainajan ruumista ei saatu kotiseudulle haudatuksi, on käynyt rautakauden oloissa mitä todennäköisimmin ainakin silloin, kun miehiä on kuollut erä- tai sotaretkillä. Ei liene mahdotonta ajatella, että näissä tapauksissa ainakin joskus olisi pystytetty vainajalle muistomerkki. Mikäli kaivauskohteena ollut röykkiö todellakin olisi ollut kaatuneen soturin tai sotateiden muistomerkki, saattaisi asiayhteys soturin tehtävän ja linnavuoren tarkoituksen välillä tarjota selitysmahdollisuuksia röykkiön sijoituspaikalle sen ollessa linnavuoren juuressa.

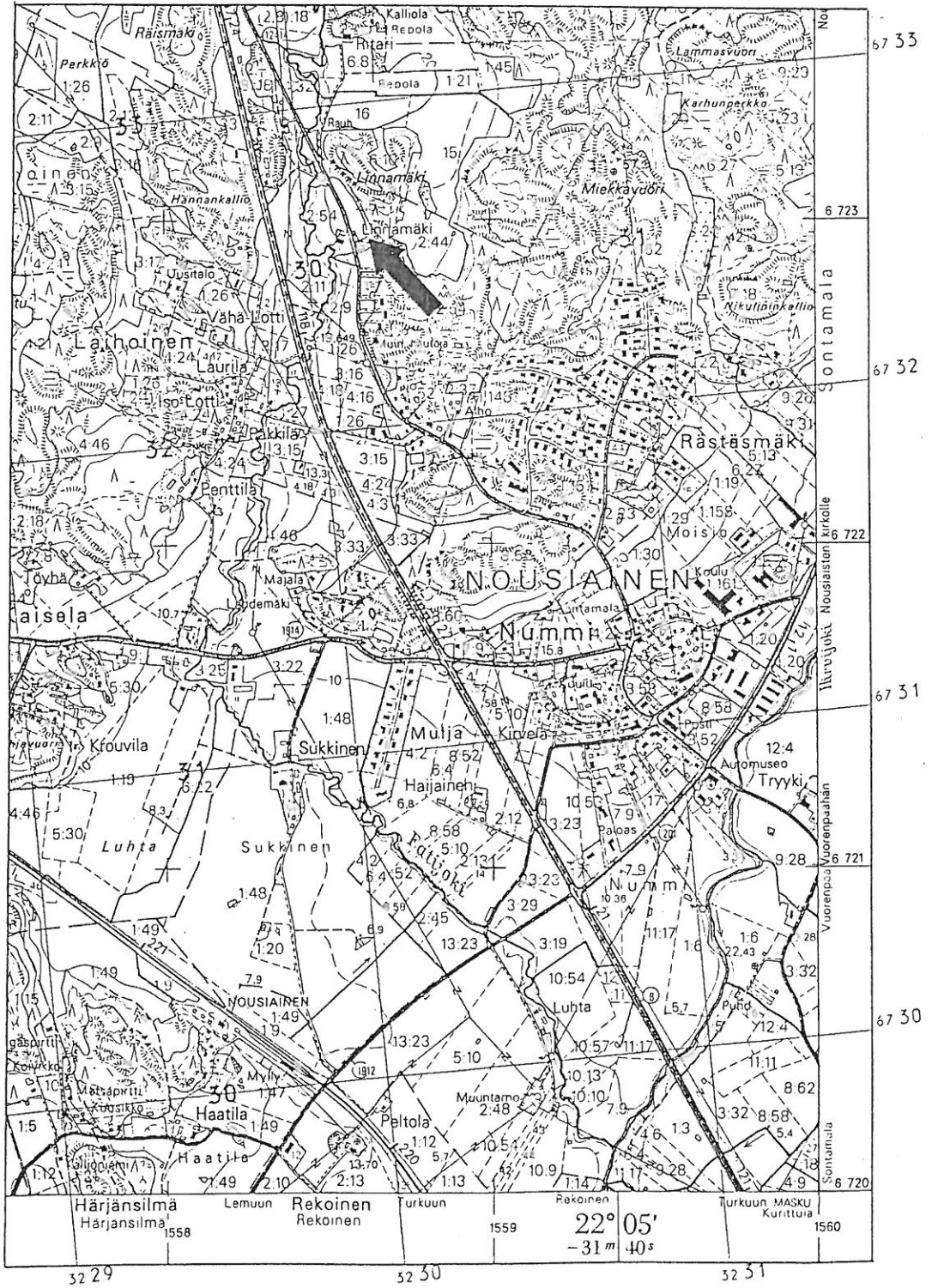
Tutkitun röykkiön ajoituskysymykseen eivät kaivauslöydöt tuoneet ratkaisua. Kaivauskohde saattaisi sijaintikorkeutensa puolesta kuulua yhtä hyvin pronssikaudelle, rautakaudelle tai historialliselle ajalle. Tämän röykkiön rakennepiirteille on helpointa löytää vastineita rautakautisista hautaraunioista, mikä saa sen näyttämään rautakauteen kuuluvalta muinaisjäännökseltä.

Turussa 2.10.1987
Unto Salo
Unto Salo
Prof., kenttätöiden valvoja

Esa Laukkanen
Esa Laukkanen
FK, kenttätöiden johtaja

Liite n:o 1

Kaivauspaikan sijainti peruskarttalehden "Mietoinen" 1044 05 (painovuosi 1984) alueella.



Liite n:o 2

Nousiainen, Laihoinen, Linnamäki, vuoden 1987 kaivaus
Luettelo kaivauskartoista

Kartta n:o 1	Yleiskartta, suhde 1:500
Kartta n:o 2	Pintavaakitus ja kiviraunion maan päälle näkyvät osat, suhde 1:50
Kartta n:o 3	Tasokartta, 1. taso, suhde 1:50
Kartta n:o 4	Tasokartta, 2. taso, suhde 1:50
Kartta n:o 5	Pohjavaakitus, suhde 1:50
Kartta n:o 6	Profiilileikkaukset, suhde 1:50

Kaikki kaivauksella tehdyt kartat on piirretty puhtaaksi.

NOUSIAINEN, LAIHOINEN, LINNAMÄKI 1987

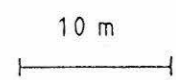
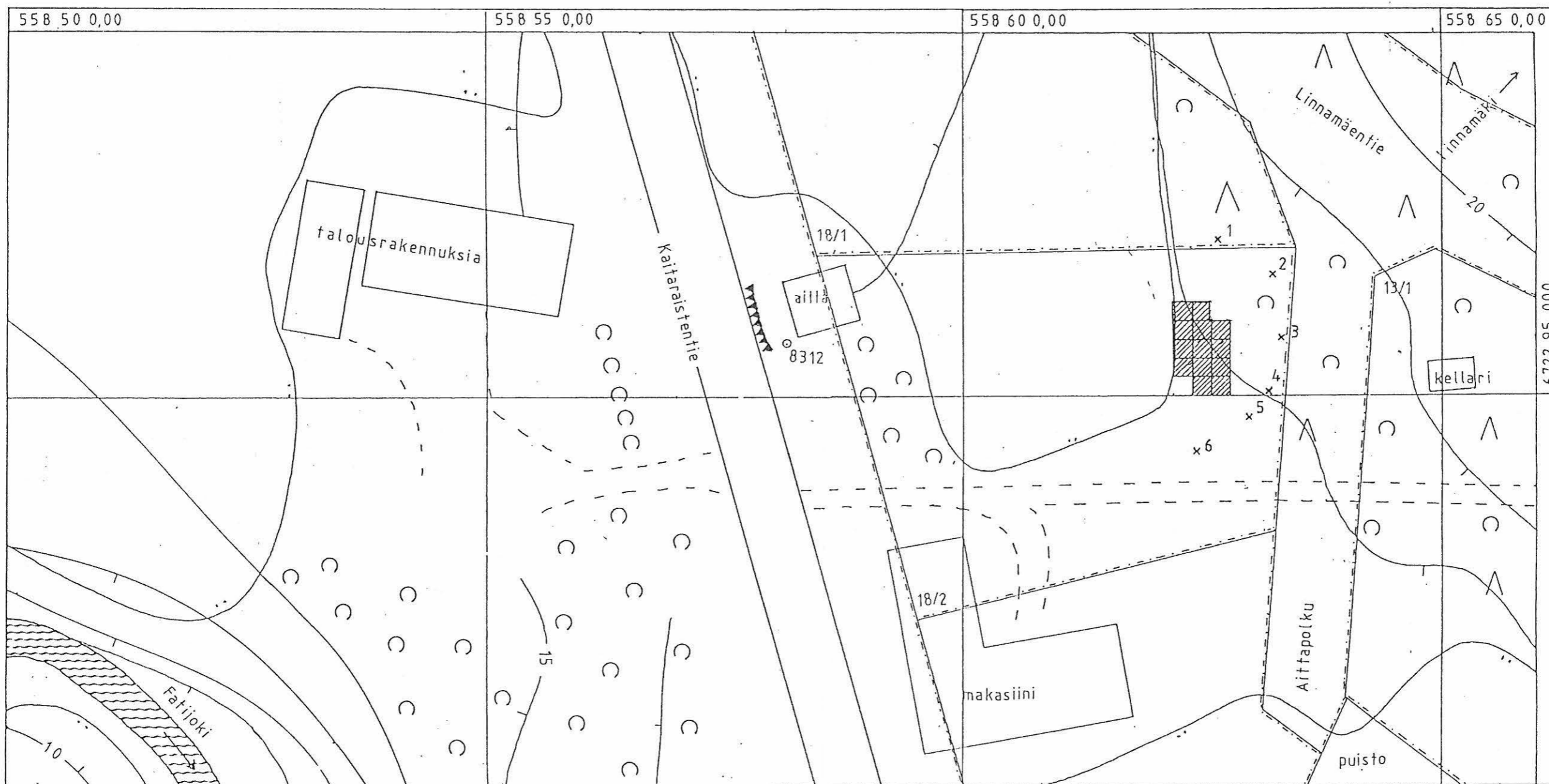
KARTTA N:O 1, YLEISKARTTA 1:500

Yleiskartan esittämä alue sijaitsee peruskarttalehden n:o 1044 05 "Mietoinen" alueella. Koordinaatit yleiskartassa ovat valtakunnallisia peruskoordinaatteja. Korkeuskiintopisteestä

tiedot liitteessä. Yleiskartan laatinut maastohavaintojen ja kaavakartan 1:2000 pohjalta 3.8.1987 Esa Laukkanen.

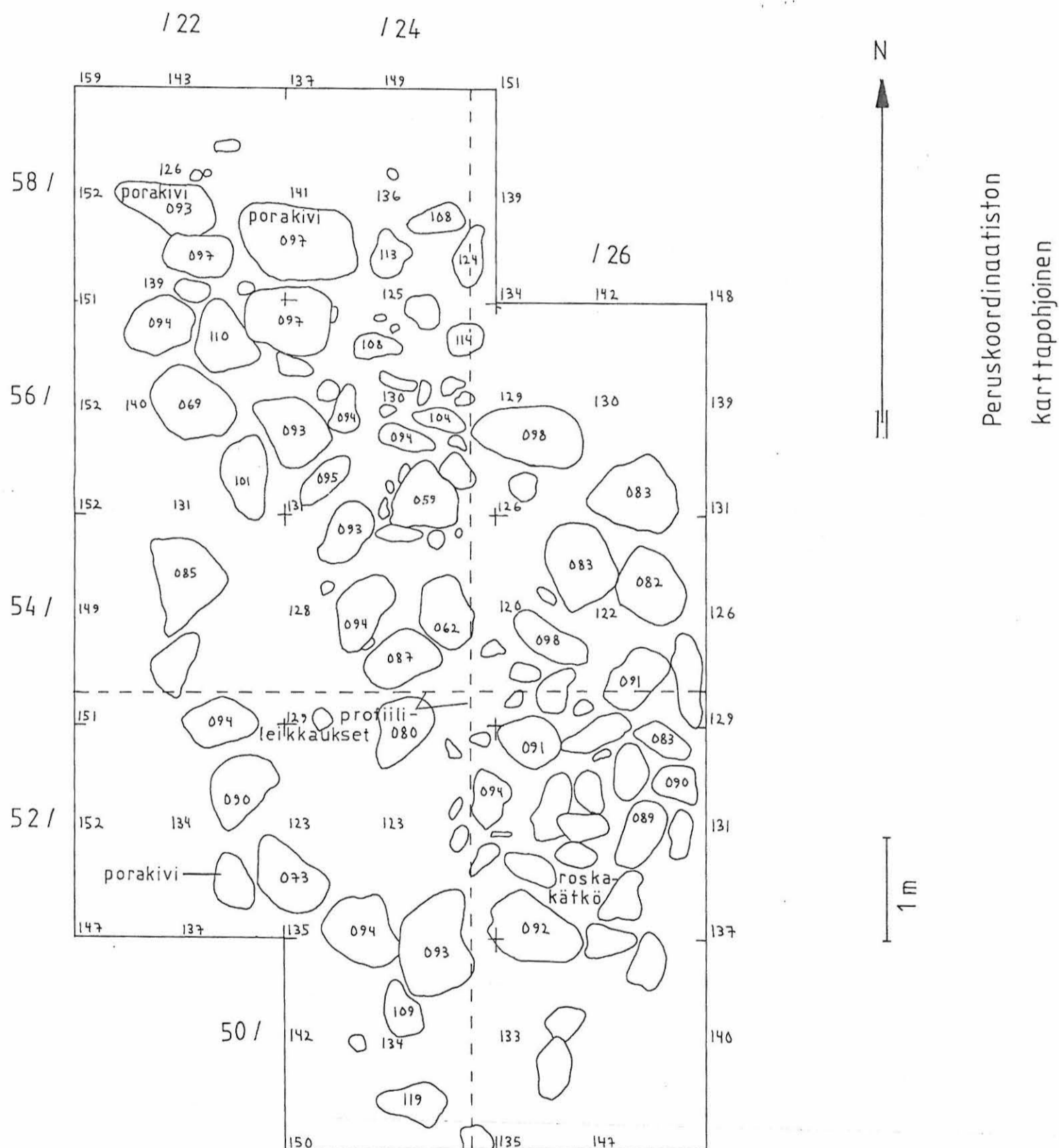
	korkeuskäyrä 1 m		lehtipuu/-puita		kallioleikkaus	18/2	tonttinumero
	vesistö		mäntymetsää		8312 monikulmiopiste		tutkimusalue
	pelto		polku		tonttiraja	x	koekuoppa

Peruskoordinaatiston karttapohjoinen



NOUSIAINEN, LAIHOINEN, LINNAMÄKI 1987
 KARTTA N:O 2, PINTAVAAKITUS JA KIVIRAUNION
 MAAN PÄÄLLE NÄKYVÄT OSAT.

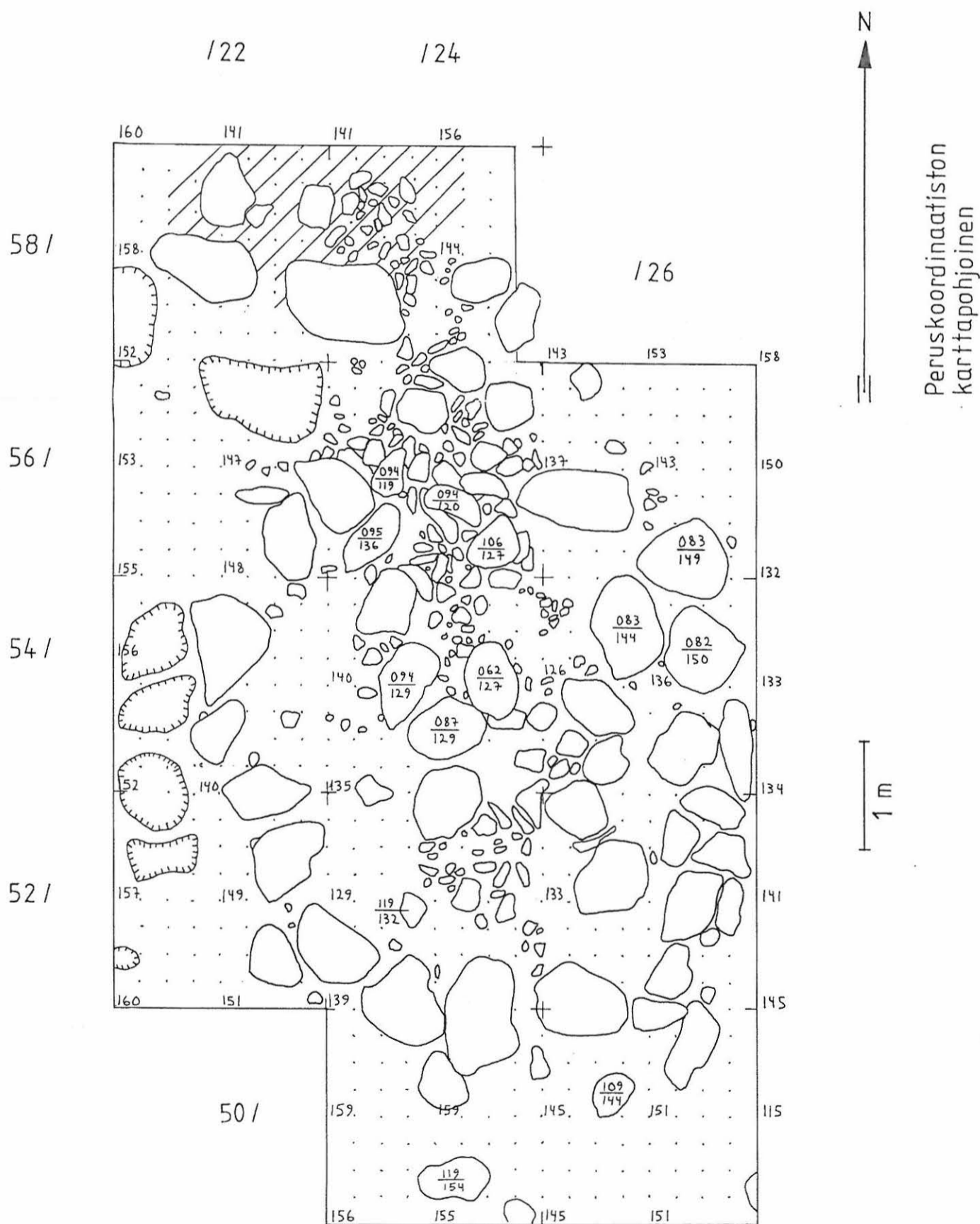
MK 1:50 KP= 19,33 M MPY (N 43), VL=057
 PIIRT. HELENA OJASALMI

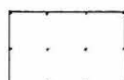
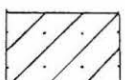




 kivi

NOUSIAINEN, LAIHOINEN, LINNAMÄKI 1987
 KARTTA N:O 3. TASOKARTTA, 1. TASO

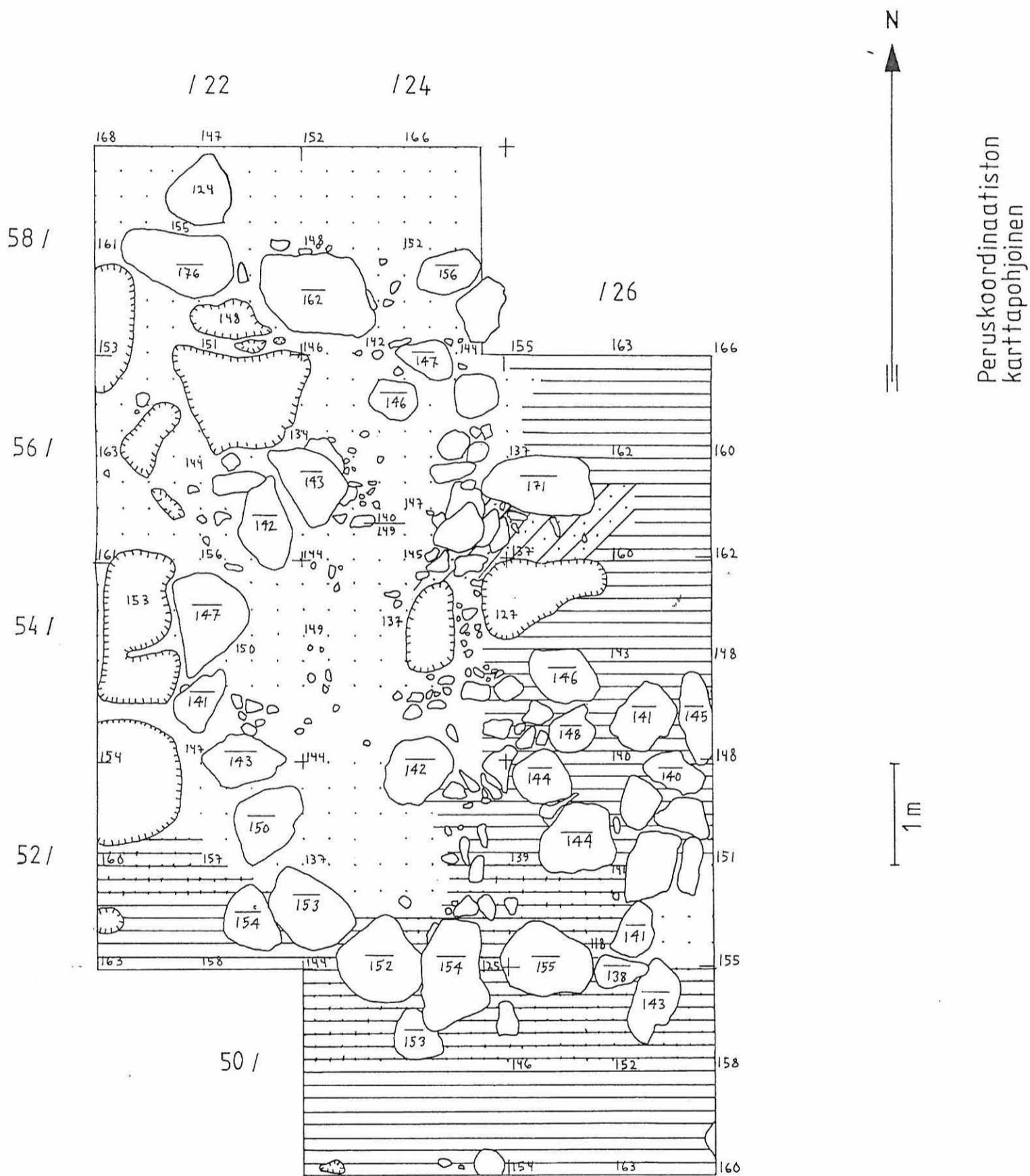
MK 1:50 KP = 19,33 M MPY (N 43), VL 057
 PIIRT. HELENA OJASALMI



-  hiekkä
-  mullansekainen hiekkä
-  kallio
-  kivi

NOUSIAINEN, LAIHOINEN, LINNAMÄKI 1987
 KARTTA N:O 4 TASOKARTTA, 2. TASO

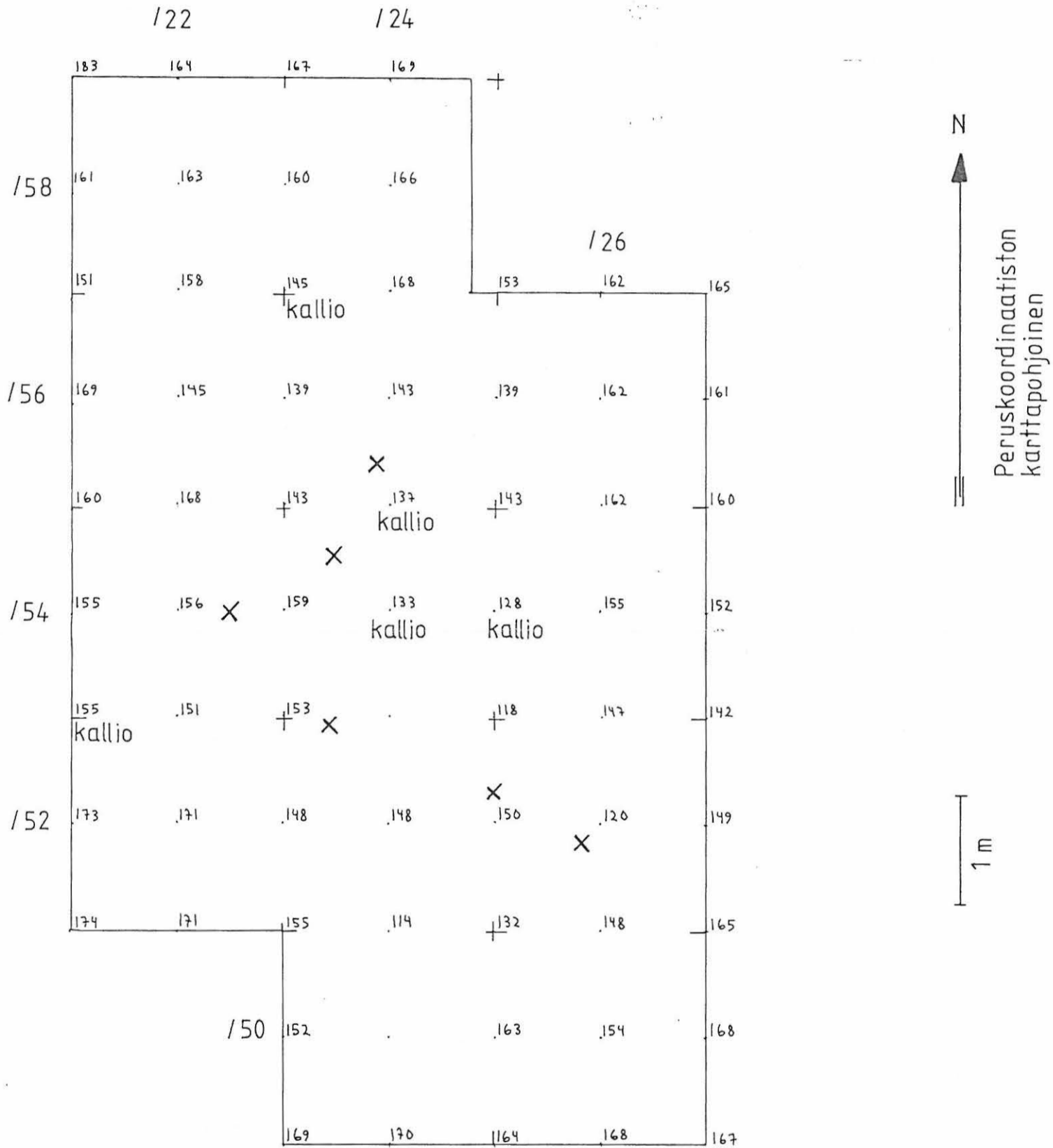
MK 1:50 KP=19,33 M MPY (N 43), VL 057
 PIIRT. HELENA OJASALMI



- | | | | | | |
|--|--------|--|-----------------------|--|------|
| | hiekkä | | mullansekainen hiekkä | | savi |
| | kallio | | savensekainen hiekkä | | kivi |

NOUSIAINEN, LAIHOINEN, LINNAMÄKI 1987
 KARTTA N:O 5 POHJAAKATUS.

MK 1:50 KP=19,33 M MPY (N 43), VL= 057
 PIIRT. HELENA OJASALMI



X koepisto muuta pohjatasoa syvemmälle

kartta n:o 6 puuttuu

Liite n:o 4

Nousiainen, Laihoinen, Linnamäki, vuoden 1987 kaivaus
Luettelo maanäytteistä

Näytteet 1-19 on otettu fosfaattipitoisuuksien määrittämistä
varten. Näytteet 20-23 sopivat esimerkiksi makrosubfossiili-
analyysiin.

Näyte n:o	Ruutu	x	y	vl	Kaivauskerros & huomautuksia
1	50/24	100	100	158	2. kaivauskerros
2	50/26	100	100	158	-"-
3	52/22	100	100	159	-"-
4	52/24	100	100	139	-"-
5	52/26	100	100	141	-"-
6	54/22	100	100	143	-"-
7	54/24	100	100	132	-"-
8	54/26	100	100	136	-"-
9	56/22	100	100	152	-"-
10	56/24	100	100	137	-"-
11	56/26	100	100	159	-"-
12	58/22	100	100	152	-"-
13	58/24	100	100	152	-"-
14	-	-	-	-	Koekuopasta n:o 1 noin 10 cm:n syvyydestä pin- taturpeen alta lukien.
15	-	-	-	-	Koekuopasta n:o 2 noin 10 cm:n syvyydestä pin- taturpeen alta lukien.
16	-	-	-	-	Koekuopasta n:o 3 noin 10 cm:n syvyydestä pin- taturpeen alta lukien.
17	-	-	-	-	Koekuopasta n:o 4 noin 10 cm:n syvyydestä pin- taturpeen alta lukien.
18	-	-	-	-	Koekuopasta n:o 5 noin 10 cm:n syvyydestä pin- taturpeen alta lukien.
19	-	-	-	-	Koekuopasta n:o 6 noin 10 cm:n syvyydestä pin- taturpeen alta lukien.
20	54/24	115	80	128	2. kaivauskerros
21	54/26	35	46	149	-"-
22	54/26	95	115	131	-"-
23	56/24	80	25	157	3. kaivauskerros. Tum- maksi värjäytynyttä hiekkää.

Liite n:o 5

Nousiainen, Laihoinen, Linnamäki, vuoden 1987 kaivaus
Luettelo hiilinäytteistä

Näyte n:o	Kerros	Ruutu	x	y	vl	Näytteen paino g
24	2	50/26	37	80	164	0,3
25	2	50/26	50	50	157	0,2
26	2	52/22	0-100	0-100	151	1,6
27	2	52/22	35	115	153	0,7
28	1	52/24	168	167	134	2,3
29	2	52/24	182	160	134	0,4
30	2	52/26	170	90	139	0,5
31	3	52/26	200	200	142	2,8
32	3	54/24	30	50	152	2,6
33	2	58/24	155	150	166	9,3
34	2	..	160	40	141	2,1

Liite n:o 6

Nousiainen, Laihoinen, Linnamäki, vuoden 1987 kaivaus
Havainnot koekuopista

Koekuoppien sijainti selviää kartasta n:o 1, johon ne on numeroineen merkitty. Kunkin kuopan pinta-ala oli n. 25 cm X 25 cm. Koekuopista ei tavattu mitään esihistoriallisia tai sellaisiksi otaksuttavia löytöjä tai merkkejä ihmisen toiminnasta.

Kuoppa n:o	Kaivussyvyys	Havainnot maalajeista kuopassa
1	15 cm	Turve 0-15 cm, kallio 15 cm-
2	35 cm	Turve 0-2 cm, savi 2 cm-
3	35 cm	Turve 0-15 cm, savi 15-35 cm, kova savi 35 cm-
4	35 cm	Turve 0-10 cm, savi 10 cm-
5	30 cm	Turve 0-2 cm, savi 2 cm-
6	30 cm	Savi 0 cm-

Liite n:o 7

Luettelo Nousiaisten Laihoisen Linnamäen vuoden 1987
kaivauksen mustavalkonegatiiveista

Kamera: Asahi Pentax K-1000				
Objektiivit: Pentax SMC 28 ja 50 mm				
Filmi: Kodak T-MAX, 100 ASA				
Kuvaaja: Esa Laukkanen				
Arkisto- numero	Ku- vaus- päivä	Ku- vaus- suunta	Aihe	Objek- tiivim mm
12721	1.7.	N	Röykkiön eteläosa paaluttamattomana.	50
12722	-"-	-"-	Röykkiön pohjoisosa paaluttamattomana.	-"-
12723	-"-	SW	Röykkiö paaluttamat- tomana.	28
12724	-"-	-"-	-"-	-"-
12725	8.7.	NE	Koskematon maanpinta kivikon päällä ruu- dussa 60/24. Huomaa porakivi.	50
12726	-"-	N	-"-	-"-
12727	9.7.	SW	1. taso, kaivannon NW-kulma.	50
12728	-"-	-"-	1. taso, kaivannon keskiosa.	-"-
12729	-"-	-"-	1. taso, kaivannon eteläosa.	-"-
12730	-"-	-"-	1. taso, kaivannon SW-kulma.	-"-
12731	-"-	-"-	1. taso, koko kai- vanto.	28

Arkis- to- numero	Ku- vaus- päivä	Ku- vaus- suunta	Aihe	Objek- tiivä mm
12732	9.7.	N	1. taso, kivikko ruu- dussa 60/24.	50
12733	14.7.	SW	2. kerroksen välitaso, kaivannon NW-kulma.	--
12734	--	--	2. kerroksen välitaso, kaivannon NE-kulma.	--
12735	--	--	2. kerroksen välitaso, kaivannon eteläosa.	--
12736	--	--	2. kerroksen välitaso, kaivannon keskikohta, länsilaita.	--
12737	--	--	2. kerroksen välitaso, kaivannon keskikohta, itälaita.	--
12738	--	--	2. kerroksen välitaso, kivikehä.	28
12739	--	--	2. kerroksen välitaso, kaivannon pohjoisosa.	--
12740	--	--	2. kerroksen välitaso, kaivannon eteläosa.	--
12741	15.7.	SE	Kivikkoa 2. kerroksen välitasossa.	50
12742	16.7.	NE	Kiviröykkiö kaivaus- alueelta n. 500 m etelään sijainnissa x = 6722 47, y = 1558 76.	28
12743	--	SW	Kiviröykkiö kaivaus- alueelta n. 500 m etelään sijainnissa x = 6722 50, y = 1558 76.	--
12744	--	NE	--	--
12745	--	E	Kiviröykkiö kaivaus- alueelta n. 300 m etelään sijainnissa x = 6722 64, y = 1558 74.	--
12746	--	S	--	--

Arkisto- numero	Ku- vaus- päivä	Ku- vaus- suunta	Aihe	Objek- tiivi mm
12747	16.7.	N	Laihoisten linnavuori. Kaivauspaikan luona oleva aitta näkyy tie-suoran päässä.	50
12748	21.7.	E	Kivipaasi, jonka kansanperinne sanoo olleen sotapäällikön haudalla.	-"-
12749	-"-	W	DI Ilmari Lehesaho oppaana Linnamäellä paikoilla, joihin liittyy kansanperinnettä.	-"-
12750	-"-	E	Sama kivipaasi kuin negatiivissa n:o 12748.	-"-
12751	22.7.	SW	2. taso, kaivannon pohjoispään länsireuna.	-"-
12752	-"-	-"-	2. taso, kaivannon eteläpään länsireuna.	-"-
12753	-"-	-"-	2. taso, kaivannon pohjoispään itäreuna.	-"-
12754	-"-	-"-	2. taso, kaivannon eteläpään itäreuna.	-"-
12755	-"-	-"-	2. taso, kaivannon pohjoispää.	28
12756	-"-	-"-	2. taso, kaivannon eteläpää.	-"-
12757	-"-	-"-	2. taso, kaivannon keskikohta.	-"-
12758	..	SE	Löytö n:o TYA 395:1 löytöpaikassaan. Selvyyden vuoksi raudanpalan taakse on asetettu valkea pahvin pala.	50
12759	24.7.	E	Profiili ruudussa 52/24.	-"-
12760	-"-	-"-	Profiili ruudussa 50/24.	-"-

Arkisto- numero	Ku- vaus- päivä	Ku- vaus- suunta	Aihe	Objek- tiivim mm
12761	24.7.	E	Profiili ruuduissa 54/24 ja 56/24.	50
12762	-"-	W	Profiili ruudussa 58/24.	-"-
12763	-"-	S	Profiili ruudussa 54/24.	-"-
12764	-"-	-"-	Profiili ruudussa 54/26.	-"-
12765	-"-	NW	Kalle Kainu kaivamas- sa kolmatta kaivaus- kerrosta.	-"-
12766	-"-	-"-	Marko Onnela (etu- alalla) ja Kalle Kai- nu (taustalla) kaiva- massa kolmatta kai- vauskerrosta.	-"-
12767	30.7.	SW	3. taso, kaivannon ^{pohjois} eteläpään länsireuna.	-"-
12768	-"-	-"-	3. taso, ^{etelä} pohjoispään länsireuna.	-"-
12769	-"-	-"-	3. taso, kaivannon pohjoispään itäreuna.	-"-
12770	-"-	-"-	3. taso, kaivannon eteläpään itäreuna.	-"-
12771	-"-	-"-	3. taso, kaivannon pohjoispää.	28
12772	-"-	-"-	3. taso, kaivannon eteläpää.	-"-
12773	-"-	-"-	3. taso, kaivannon keskikohta.	-"-
12774	14.8.	-"-	Peitetty kaivanto.	-"-
12775	-"-	-"-	-"-	-"-
12776	-"-	-"-	Peitetyn kaivannon eteläpää.	-"-



Kuva n:o 1. Kaivauskohde ennen tutkimuksia. Kuvattu lounaasta. TYA, negatiivi n:o 12724.



Kuva n:o 2. Ensimmäinen kaivaustaso. Kuvattu lounaasta. TYA, negatiivi n:o 12731.



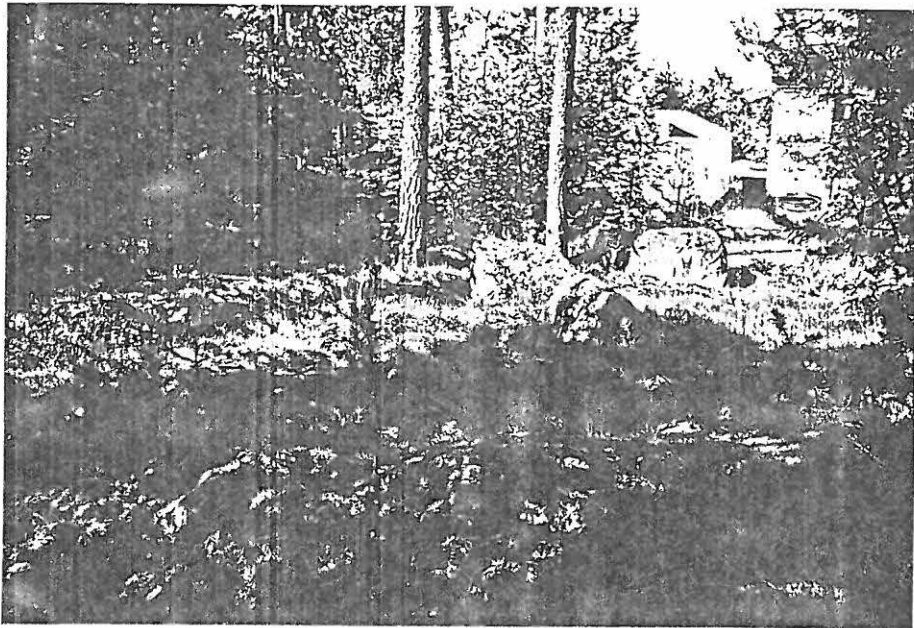
Kuva n:o 3. Toisen kerroksen välitaso. Kuvattu lounaasta.
TYA, negatiivi n:o 12738.



Kuva n:o 4. Toinen kaivaustaso. Kuvattu lounaasta. TYA, negatiivi N:o 12757.



Kuva n:o 5. Kolmas kaivaustaso. Kuvattu lounaasta. TYA, negatiivi n:o 12773.



Kuva n:o 6. Kiviröykkiö kaivausalueelta n. 500 m etelään sijainnissa $x = 6722\ 47$, $y = 1558\ 76$. TYA, negatiivi n:o 12742.



Kuva n:o 7. Kiviröykkiö kaivausalueelta n. 500 m etelään sijainnissa $x = 6722\ 50$, $y = 1558\ 76$. TYA, negatiivi n:o 12744.



Kuva n:o 8. Kiviröykkiö kaivausalueelta n. 300 m etelään sijainnissa $x = 6722\ 64$, $y = 1558\ 74$. TYA, negatiivi n:o 12745,

Liite n:o 9

Kopio pistekortista

KUNTA	NOUSIAINEN	HC-3000	PISTE N:O	8312
KARTTALEHTI		KKU	X	
PISTEEN LAATU	1)	Y		6722955.65
ALUSTA	2)			558581.598
MAANPINNASTA METRIÄ		KORKEUS-LUOKKA	N	H
SIJAINNANPIIRROS, HAKUMITAT		TN:O		VUOSI19
		LAITOS		MAA JA VESI OY
		ALUE		
		VIEREISET PISTEET N:O		
		SUUNTA (g)		MATKA (m)
		56	113.47/8	759.828

Monikulmiopiste n:o 8312. Nousiaisten kunnan mittaustoimisto.
Sijainti merkitty kaivauskarttaan n:o 1.

Liite n:o 9

Kopio pistekortista

x= 6722928.39 y= 558708.53

h= 21.99

Laskettu 19.65 TN:o 29694

I lk:n MK piste N:o 56

Mittausalue: Nousiaisten

Karttalehti: 1044.02 23/58-59

Merkki: Rautaputki kalliossa

±0 cm maasta

Rakennettu v. 1964

Sellitys pisteen sijainnista:

Laihoisen kylässä RN: 2⁵⁰ tilalla

Naapuripisteet:

Piste N:o	Suuntakulma	Eiäisyys
<u>57</u>	<u>91.1045</u>	<u>256.350</u>
<u>55</u>	<u>313.0593</u>	<u>134.039</u>

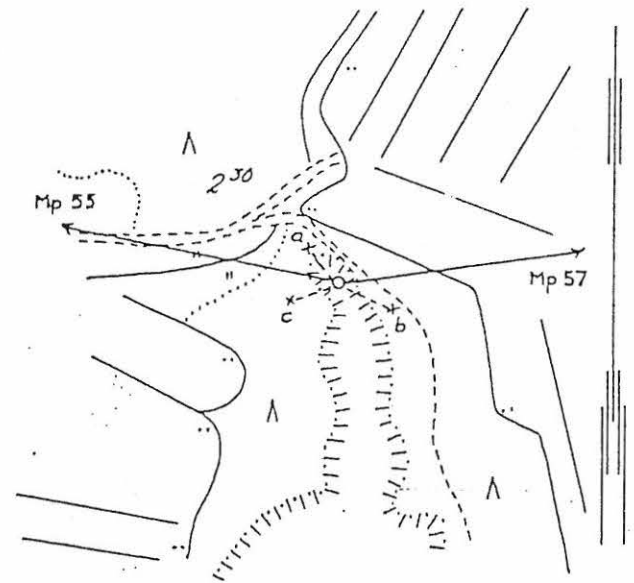
Selityksiä:

a = kiveen 5.85

b = koivuun 7.05

c = - - - 1.90

Asemapiirros



Mittakaava 1: -

WULFF

Monikulmiopiste n:o 56 järjestelmässä N43. Nousiaisten kunnan mittaustoimisto.

Liite Nousiaisten Laihoisen Linnamäen vuoden 1987 kairauksen yleiskarttaan

Kopio pistekortista

x= 6722928.39 y= 558708.53

h= 21.99

Laskettu 19.65 TN:o 29694

I lk:n Mk piste N:o 56

Mittausalue: Nousiaisten

Karttalehti: 1044.01 23/59-59

Merkki: Rautaputki kalliassa

±0 cm maasta

Rakennettu v. 1964

Sellitys pisteen sijainnista:

Laihoisen kylässä RN: 2³⁰ tilalla

Naapuripisteet:

Piste N:o	Suuntakulma	Eiäisyys
57	91.1045	256.350
55	313.0593	134.039

Sellityslä:

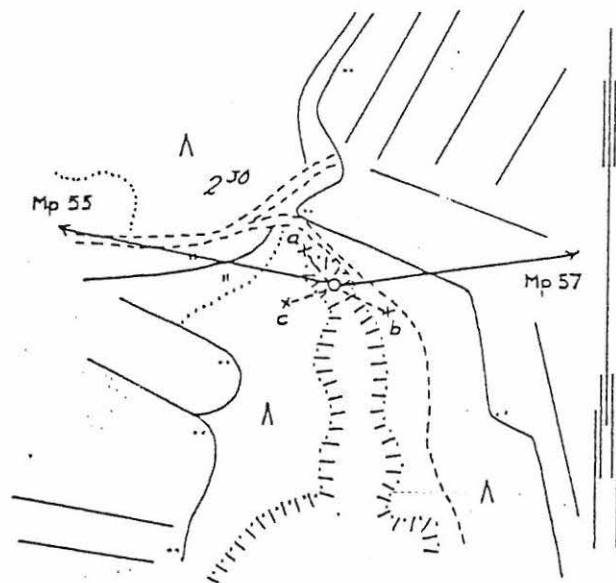
a. kiveen 5.85

b. koivuun 7.05

c. - - - 1.90

WULFF

Asemapiirros



Mittakaava 1: -

Monikulmiopiste n:o 56 järjestelmässä N43. Nousiaisten kunnan mittaustoimisto.