

RAUTAKAUTISEN ASUINALUEEN KARTOITUSTA NOUSIAISISSA 20.5.-
21.6.1985 välisenä aikana

Tutkimuskertomus

Turun yliopiston arkeologian osaston tutkimuskohteena kesäl-
lä 1985 oli Nousiaisten kirkon ympäristön rautakauden kar-
toitus. Tutkimuksen rahoitti Nousiaisten kunta valtion työl-
listämistuen turvin. Karttoitus keskittyi kirkon ympäristöön,
mutta koekuopitusta ja inventointia tehtiin laajemmalla alu-
eella, lähinnä kirkon eteläpuolisen savikon (jonka keskellä
virtaa Luhdanoja) reunoilla Alakylässä ja Topoisissa sekä
Koljolan kylämäellä. Tutkimusalueen sisälle jäävät aiemmin
tunnetut Alakylän Hintermäen kalmisto ja Pappilan Mäksmäen
kalmisto(karttaliite 5). Koekaivausta ja inventointia tehtiin
liitteessä 5 luetteloiduissa kohteissa. Lisäksi varsinaisen
tutkimusalueen pelloista pintapoimittiin 10 % kaistaotannal-
la. Inventointikohteista ja niistä koekaivauskohteista, jois-
sa todettiin muinaisjäännös on erillinen kertomus Turun y-
liopiston arkeologian osaston arkistossa(kohteet n:o 1-5,
8,9 ja 17), muut koekaivauskohteet ja peltotutkimus rapor-
toidaan tässä yhteydessä.

LIITTEET:

- 1.Valokuvat A.12-32
- 2.Mustavalkonegatiiviluettelo A.33-37
- 3.Diapositiiviluettelo A.38-41
- 4.Koekuoppaluettelot S.42-44
- 5.Ote peruskartasta A.45-46
- 6.Yleiskartta 1:2000 S.47
- 7.Yleiskartta 1:1000 S.48
- 8.Löytöluettelo T4A 265 T4A 323

√ 7. ALAKYLÄ, LÄKSYNRINNE, koekaivaus

PK 1044 08 NOUSIAINEN

Alakylä, Läksy RN:o 8³

X:6723 04-7

y:562 29-35

z: n. 18-21 m mpy.

Maanomistajat:Lauri ja Eila Läksy, Alakylä 21270 Nousiainen
puh. 921-715 592.

Tutkijat: Aino Nissinaho, Hannu Poutiainen.

Muut työntekijät:2 kokoaikaista ja 2 osa-aikaista työntekijää.

Rahoittaja:Nousiaisten kunta, valtion työllistämistuki

Kenttätyöaika: 20.5.-21.6.1985

TOPOGRAFIA: NS Katunpäänmäen luoteisrinteellä Nousiaisten kirkosta n. 500 m kaakkoon ja Kalmamäen kalmistosta n. 300 m itäkaakkoon. Alue, jolle koekuoppia tehtiin, on nykyisin laatumena oleva jyrkähkön mäen rinne (vrt. inventointikertomus Katunpäänmäestä)(valokuvat TYA 9728,9713), joka on maaperältään moreenia.

KASVILLISUUS: Laidun, jossa joitakin katajia.

MENETELMÄ: Alueelle tehtiin lounais-koillissuuntainen systemaattinen koordinaatisto, jonka mukaisesti kaivettiin kymmenen koekuoppaa 10 m välein. Pääsääntöisesti kuopat kaivettiin n. 50cm x50 cm laajuisiksi ja puhtaaseen maahan asti. Kuopat kaivettiin lapiolla ja lastalla ja maa-aines seulottiin (liite 4). Koekuoppia ei dokumentoitu.

TULOKSET: Ei löytöjä eikä merkittäviä väri- eikä muitakaan muutoksia koekuoppien seinämissä.

13. ALAKYLÄ, RAUVOLANMÄKI (pohjoinen), koekaivaus

PK 1044 08 NOUSIAINEN

Alakylä, Rauvola RN:o 7²⁷, Raisvuori RN:o 2²⁷

x:6722 13-15

y:542 30-35

z:n. 25 m mpy.

Maanomistajat:Reijo Rauvola (RN:o 7²⁷) Alakylä 21270 Nousiainen, puh. 921-715 595; Matti ja Mirja Tuominen(RN:o2²⁷) Alakylä 21270 Nousiainen.

Tutkijat: Aino Nissinaho, Hannu Poutiainen

Muut työntekijät: 2 kokoaikaista ja 2 osa-aikaista työntekijää.

Rahoittaja: Nousiaisten kunta, valtion työllistämistuki.

Kenttätyöaika: 20.5.-21.6.1985

TOPOGRAFIA: Kohde sijaitsee Nousiaisten kirkosta n. 900 m kaakkoon Luhdanojan savikon itäreunalla. Alue on pohjamoree-nimuodostuma (drumliini), jossa länsi- ja pohjoisrinteet (proksimaalipää)jyrkähköt ja etelä- ja itäpuolella lasku on loiva (distaalipää)(valokuvat TYA 9695-7,9703). Keskellä mä-keä - Rauvolan tilan puolella- on noin 2 m halkaisijaltaan ja 1 m syvyydeltään oleva kuoppa.

MAAPERÄ: Humuksen alla moreeni.

KASVILLISUUS: Lähinnä nuoria havupuita ja katajia. Rauvolan tilan puolta laidunnetaan. Indikaattorikasveja:ah-dekaura ja sikoangervo ei havaittu.

MENETELMÄ:Mäkeen tehtiin systemaattinen lounais-koillis-suuntainen koordinaatisto, joka jatkettiin Rauvolanmäki (eteläiseen)Koekuopat kaivettiin 10 m välein. Kaikki kuopat, n:ot 1-7, kaivettiin lapiolla n. 50cm x 50 cm suuruisiksi ja puhtaaseen maahan asti ja kaikkien maa-aines seulottiin.

TULOKSET: Ei löytöjä eikä koekuoppien seinämissä väri- eikä mitakaan poikkeamia.

14. ALAKYLÄ, RAUVOLANMÄKI(eteläinen),koekaivaus

PK 1044 08 NOUSIAINEN

Alakylä, Rauvola RN:o 7²⁷

x:6722 56-63

y:562 54-60

z: n. 25 m mpy

Maanomistaja: Reijo Rauvola, Alakylä, 21270 Nousiainen, puh. 921-715 595.

Tutkijat:Aino Nissinaho,Hannu Poutiainen

Muut työntekijät:2 kokoaikaista ja 2 osa-aikaista työntekijää.

Rahoittaja:Nousiaisten kunta, valtion työllistämistuki.

Kenttätyöaika:20.5.-21.6.1985

TOPOGRAFIA: Edellisen kohteen eteläpuolella sijaitsevalla pel-
lon ympäröimällä matalalla, lohkkareisella moreenimuodostumalla,
josta on matkaa Nousiaisten kirkkoon n. 1000 m(kaakkoon)
(valokuvat TYA 9698,9699,9703).

MAAPERÄ: Humuksen alla moreeni.

KASVILLISUUS: Tiheästi katajaa kasvava laidunalue.

MENETELMÄ: Mäkeen kaivettiin 8 koekuoppaa 10 ja 20 m välein
(n:ot 8-15) systemaattisen koordinaatiston mukaisesti (vrt.
Rauvolanmäki (pohjoinen) topografia).

TULOKSET: Ei löytöjä eikä väri- eikä muitakaan muunnoksia koe-
kuoppien seinämissä.

15. ALAKYLÄ, TIMOSENMÄKI, koekaivaus

PK 1044 08 NOUSIAINEN

Alakylä, Timosenmäki RN:o 2⁵⁰, Finni RN:o 2⁵¹

x: 6722 50-56

y: 562 42-46

z: n. 25 m mpy.

Maanomistajat: Pekka ja Tuula Valden (RN:o 2⁵⁰)

Matti ja Mirja Tuominen (RN:02⁵¹)

Tutkijat: Aino Nissinaho, Hannu Poutiainen

Muut työntekijät: 2 kokoaikaista ja 2 osa-aikaista työntekijää.

Rahoittaja: Nousiaisten kunta, valtion työllistämistuki

Kenttätyöaika: 20.5.-21.6.1985

TOPOGRAFIA: Paikka sijaitsee n. 950 m Nousiaisten kirkosta
kaakkoon Luhdanojan savikon itälaidalla edellisten kohteiden
läheisyydessä (liite 7). Kohde on luode-kaakkosuuntainen
niemeke; moreenimuodostuma, jonka lounais-, luoteis- ja
pohjoissivu ovat jyrkähköt ja koillissivu loivahko (kuvat
TYA 9702,9704,9705,9729).

MAAPERÄ: Maa-ainesta paikoin vähän, toisinaan pelkkä turve
peruskallion päällä. Silloin kun maa-ainesta on, on se moree-
nia.

KASVILLISUUS: Havupuita, runsaasti katajia.

MENETELMÄ: Niemekkeen lounaisrinteeseen tehtiin systemaatti-

nen luoteis-kaakkoissuuntainen koordinaatisto, johon koekuoppia kaivettiin 5-15-m välein yhteensä kuusi (n:ot 1-6). Kaikki koekuopat kaivettiin lapiolla (ja lastalla) n. 50cm x 50 cm laajuisiksi ja puhtaaseen maahan asti ja maa-ainees seulottiin.

TULOKSET: Ei löytöjä. Väri- tai muut poikkeamat seuraavissa koekuopissa: n:o 2: hyvin tumma humus, runsaasti hiiltä.
n:o 4: tumma humus, hiiltä. Koekuoppaluettelo, liite 4).

12. ALAKYLÄ, LAHTOSENMÄKI, koekaivaus

PK 1044 08 NOUSIAINEN

Alakylä, Anttila RN:o 1²²

x: 6722 54-56

y: 562 26-32

z: n. 20 m mpy.

Maanomistaja: Armas Lahtonen, Alakylä 21270 Nousiainen, puh. 921-715 609

Tutkijat: Aino Nissinaho, Hannu Poutiainen

Muut työntekijät: 2 kokoaikaista ja 2 osa-aikaista työntekijää

Rahoittaja: Nousiaisten kunta, valtion työllistämistuki

Kenttätyöaika: 20.5.-21.6.1985

TOPOGRAFIA: Mäki sijaitsee edellisten kohteiden läheisyydessä Luhdanojan savikon itäreunalla, Nousiaisten kirkosta 900 m kaakkoon. Mäki on melko matala, loivarinteinen, soikeahko itä-länsisuuntainen drumliinimainen pohjamoreeni-muodostuma. Useat lohkarreet ja pari siirtolohkareta muovaavat pinnasta varsin epätasaisen (valokuvat TYA 9692, 9706, 9707, 9710, 9729).

MAAPERÄ: Ylimpänä humus, sen alla yleensä moreeni, alarinteessä savi tai hiesu.

KASVILLISUUS: Muutamia nuoria havu- ja lehtipuita, heinä- ja varpukasveja.

MENETELMÄ: Mäkeen tehtiin systemaattinen lounais-koillisuuntainen koordinaatisto, jonka mukaisesti kaivettiin 15 koekuoppaa yleensä 10 m välein. Kuopat kaivettiin lapiolla (ja lastalla) n. 50cm x 50 cm laajuisiksi ja puhtaaseen maahan asti. Kymmenen kuopan maa-aines seulottiin

ja viidestä otettiin näyte fosfaatin määrittämiseksi (liite 4).

TULOKSET: Koekuopasta n:o 3 löydettiin hioin.

Väri- tai muut muutokset koekuoppien seinämissä:

koekuoppa n:o 3:noin 40 cm syvyydestä alkaen suurehkoja
kiviä lomittain tiiviisti pakkautuneena.
" 4: Humus hyvin tummaa, runsaasti hiiltä.
" 7: " "
" 9: hiukan hiiltä
" 12: "

MUUTA: Koekuopan n:o 2 kiinnitys: Lahtosenmäessä sijaitsevan ladon luoteisnurkasta etäisyyttä 20 m, suunta 306,5^g ja lounaisnurkasta etäisyyttä 45,4m, suunta 74,5^g. Koekuopan n:o 14 kiinnitys: Em. ladon lounaisnurkasta etäisyyttä 40,7m, suunta 293,5^g, kun pohjoinen on 0^g.

16. ALAKYLÄ, RAUVOLA, koekaivaus

PK 1044 08 NOUSIAINEN

Alakylä, Rauvola RN:o 7²⁷

Kvartsi- ja kivilaji-iskosten löytöpaikan koordinaatit:

x: 6722 82

y: 562 70

z: n. 25 m mpy.

Maanomistaja: Reijo Rauvola, Alakylä 21270 Nousiainen,
puh. 921-714 595

Tutkijat: Aina^{no} Nissinaho, Hannu Poutiainen

Muut työntekijät: 2 kokoaikaista ja 2 osa-aikaista työntekijää.

Rahoittaja: Nousiaisten kunta, valtion työllistämistuki.

Kenttätöaika: 20.5.-21.6.1985

TOPOGRAFIA: Rauvola sijaitsee n. 900 m Nousiaisten kirkosta kaakkoon Luhdanojaan yhtyvän ojan pohjoispuolisella rinteellä. Läheisyydestä on useaan otteeseen löydetty kivi-kautisia esineitä, jotka on toimitettu Museovirastoon. Kvartsi- ja kivilaji-iskosten löytöpaikka on teräksimäinen tasanne, nykyisin perunamaana, jonka pohjoispuolella nousee tasannetta selvästi korkeampi ja siitä erottuva kapea lohkareinen moreenimuodostuma. Tasanteen länsilounaisella puolella näkyy peruskallio paljastumina olleen paikoin jyrkkärinteinen (kuvat TYA 9722, 9797).

Kiinnitys: Koekuoppa n:o 2:Rauvolan ladon kaakkoisnurkasta etäisyyttä 6 m, suunta 3,5^g, koillisnurkasta etäisyyttä 14 m, suunta 113,5^g.

Koekuoppa n:o 7: Saman rakennuksen lounaisnurkasta etäisyyttä 22,5m, suunta 237,5^g ja Rauvolan navetan kaakkoisnurkasta etäisyyttä 40,2m, suunta 156,5^g, kun pohjoinen on 0^g.

MAAPERÄ:Ylimpänä humus, jonka alla moreeni.

KASVILLISUUS: Lehti- ja havupuita, heinä- ja varpukasveja, pähkinäpensaita läheisyydessä.

MENETELMÄ: Koekuoppia kaivettiin maaston muotojen mukaan moreenimuodostuman laelle sekä tasanteelle maanomistajan osoittamiin kohtiin sekä lisäksi tasanteen länsipuolelle, lähelle kalliopaljastumia(liite 7). Kuopat kaivettiin lapiolla tai lastalla n. 50cm x 50 cm suuruisiksi ja puhtaaseen maahan asti (paitsi kuopat n:o4 ja 6) ja maaaines seulottiin.

TULOKSET: Löydöt: koekuoppa n:o 6:porfyryri- ja kvartsi-iskoksia.

" 9:porfyryri-iskos(?)

Poikkeamat maalajissa:

Koekuoppa n:o 8: humus mustaa, hiiltä runsaasti.

" 9: " "

" 10: " "

(liite 4, koekuoppaluettelo).

11.ALAKYLÄ, LÄKSYN LAIDUN,koekaivaus

PK 1044 08 NOUSIAINEN

Alakylä, Läksy RN:o 8¹⁰

x:6722 56-72

y:561 80-92

z:n. 20-25 m mpy.

Maanomistajat: Eila jaLassi Läksy, Alakylä 21270 Nousiainen
puh. 921-715 592

Tutkijat: Aino Nissinaho, Hannu Poutianen

Muut työntekijät: 2 kokoaikaista ja 2 osa-aikaista työntekijää

Rahoittaja: Nousiaisten kunta, valtion työllistämistuki.

Kenttätyöaika: 20.5.-21.6.1985

TOPOGRAFIA:Läksyn laidun sijaitsee 750m Nousiasten kirkosta etelä-lounaaseen Luhdanojan varren peltoaukean reunassa. Alue muodostuu kahdesta matalasta, kivikkoisesta, länsi-itäsuuntaisesta harjanteesta ja niiden väliin jäävistä pelloista sekä metsäisestä laitumesta. Harjanteet kulkevat noin 70 m etäisyydellä toisistaan, ovat kapeita ja matalia. Pohjoisemman itäpäässä on vanha ilm. kellarikuoppa. Harjanteiden väliin jäävät, nykyisin pelkästään laitumena käytetyt pellot ovat erittäin kosteat ja paikoin kivikkoiset. Alueen pohjoispuolelle on raivattu peltoaukko, joka tätä nykyä on juolavehnällä. Peltoaukon takana alkaa Pilpolan metsä (karttaliite 5 n:o 11).

MAAPERÄ: Humuksen alla moreeni.

KASVILLISUUS: Aluetta laidunnetaan. Puusto on havupuuvältaista. Aluskasvillisuus: mm. seuraavia lajeja: suolaheinä, ahomansikka, metsäkurjenpolvi, niittyleinikki, voikukka, tuoksusumake sekä heinäkasveja.

MENETELMÄ: Koekuoppia kaivettiin kiireesti yhden päivän aikana. Koekuopat kaivettiin lapiolla n. 50cm x 50 cm suuruisiksi ja puhtaaseen maahan asti. Kuopat kaivettiin sopivaksi katsottuihin kohtiin lähinnä harjanteille ja niiden eteläpuolella olevalle metsäiselle laidunalueelle, joka ~~joka~~ muodostaa tasanteen ennen loivahkoa rinnettä varsinaiselle peltoalueelle. Osa koekuopista seulottiin. Koekuoppia ei dokumentoitu.

TULOKSET: Koekuopissa ei havaittu merkittäviä poikkeamia maakerrostumissa.

10. ALAKYLÄ, PILPOLAI,koekaivaus

PK 1044 08 NOUSIAINEN

x:6722 78-83

y:561 89-95

z:20-25 m mpy.

Maanomistaja: Pentti Pilpola, Alakylä 21270 Nousiainen, puh. 921-715 528.

Tutkijat: Aino Nissinaho, Hannu Poutiainen.

Muut työntekijät: 2 kokoaikaista ja 2 osa-aikaista työntekijää.

Kenttätöaika: 20.5.-21.6. 1985

TOPOGRAFIA: Koekaivausalue sijaitsee edellä kuvatun kohteen pohjoispuolella Pilpolan kallioisen metsäsaarekkeen etelärinteellä noin 600 m Nousiainen kirkosta etelälounaaseen (karttaliite 5 n:o 10). Rinne on loivahko ja siinä on muutamia kalliopaljastumia sekä maakiviä.

MAAPERÄ: Humuksen alla moreeni.

KASVILLISUUS: Avoin, täysikasvuinen, havupuuvaltainen metsä.

Aluskasvillisuus: mm. seuraavia lajeja: Sikoangervo, ahdekaura metsälauha, tuoksusimake, metsäorvokki, kevätpiippo, siankärsämö.

MENETELMÄ: Kohde valittiin tutkimuskohteeksi syystä, että paikalla on ns. indikaattorikasviesiintymä, joka on varsin pitkällä lähimmästä lähimmästä asutuksesta (koko metsänreunus Topoisiin asti on asumaton, lähin ahdekaura-sikoangervoesiintymä Kalma-mäessä 300 m päässä). Etelärinne koekuopitettiin suurinpiirtein 10m välein kauttaaltaan. Kuopat kaivettiin n. 50 cm x 50 cm suuruiseksi ja niin syväälle, että puhdas maa saavutettiin. Kaikkien kuoppien sisältö seulottiin. Yhteensä kuoppia kaivettiin 13. Kuoppia ei dokumentoitu.

TULOKSET: Rinteen yläosassa sijaitsee pieni (1,5 m x 2m) karikkeen peitossa oleva kohouma, josta pisti esiin vain muutama kivensärmä. Välittömään läheisyyteen tehty koekuoppa

sisälsi runsaasti tiilenmurskaa. Muissa koekuopissa ei havaittu mitään esihistoriallisesti kiinnostavaa.

TULKINTA: Yllä kuvattu tiilenmurskaa sisältävä kohouma lienee resentin rakennuksen jäännös.

6. ALAKYLÄ, PILPOLA II, koekaivaus

PK 1044 08 NOUSIAINEN

X: 6723 04-06

y: 561 90

z: 21-24 m mpy.

Maanomistaja: Pentti Pilpola, Alakylä 21270 Nousiainen, puh. 921-715 528.

Tutkijat: Aino Nissinaho, Hannu Poutiainen.

Muut työntekijät: 2 kokoaikaista ja 2 osa-aikaista työntekijää.

Kenttätyöaika: 21.5-20.6.1985

TOPOGRAFIA: Topoisten metsäsaarekkeen itäreunalla, itään Kalmamäkeä kohti pellolle työntyvälle niemekkeelle ja sen eteläpuoliselle metsärinteelle tehtiin muutama koekuoppa. Paikka sijaitsee n. 50-60 m etäisyydellä Kalmamäestä ja 120-130 m etäisyydellä (kaakkoon) Granströminmäen löytöpaikasta.

MENETELMÄ. Koekuopat kaivettiin sopiviksi katsottuihin kohtiin lapiolla n. 50cm x 50 cm suuruisiksi ja puhtaaseen maahan asti. Osa kuopista seulottiin. Kuoppia (yht. 7) ei dokumentoitu.

TULOKSET: Ei esihistoriallisesti kiinnostavia havaintoja.

MUUTA: KIINNITYKSET

Suuntalukemat, joita tässä kertomuksessa esiintyy ovat pud-soli 1. suuntokehälukemia eli osoittavat eroa magneettiseen pohjoissuuntaan nähden, jolloin neulapohjoinen on 0^g.

PINTAPOIMINTA PELTOALUEILLA

Rautakauden kartoituksen yhteydessä tutkittiin peltoalueita tutkimusalueella, jonka sisään jäävät Nousiaisten kirkko ja Pappilan Mäksmäen, Alakylän Hintermäen ja Topoisten-Alakylän Kalmamäen kalmistot. Peltoja tutkittiin pintapoiminnalla ns. kaistaotantamenetelmää käyttäen. Kaistat sijaitsivat 90 m etäisyydellä toisistaan melkein pohjois-eteläsuunnassa tutkimusalueen halki. Kaistojen leveys oli 10m. Maastoon ne mitattiin teodoliitin ja pudsolin avulla. Kaistoilta poimitut löydöt on luetteloitu päänumerolla TYA 265 (liite 8). Kaistojen ja löytöjen sijainti ilmenee karttaliitteestä 6.

Turussa 21.maaliskuuta 1986



Aino Nissinaho

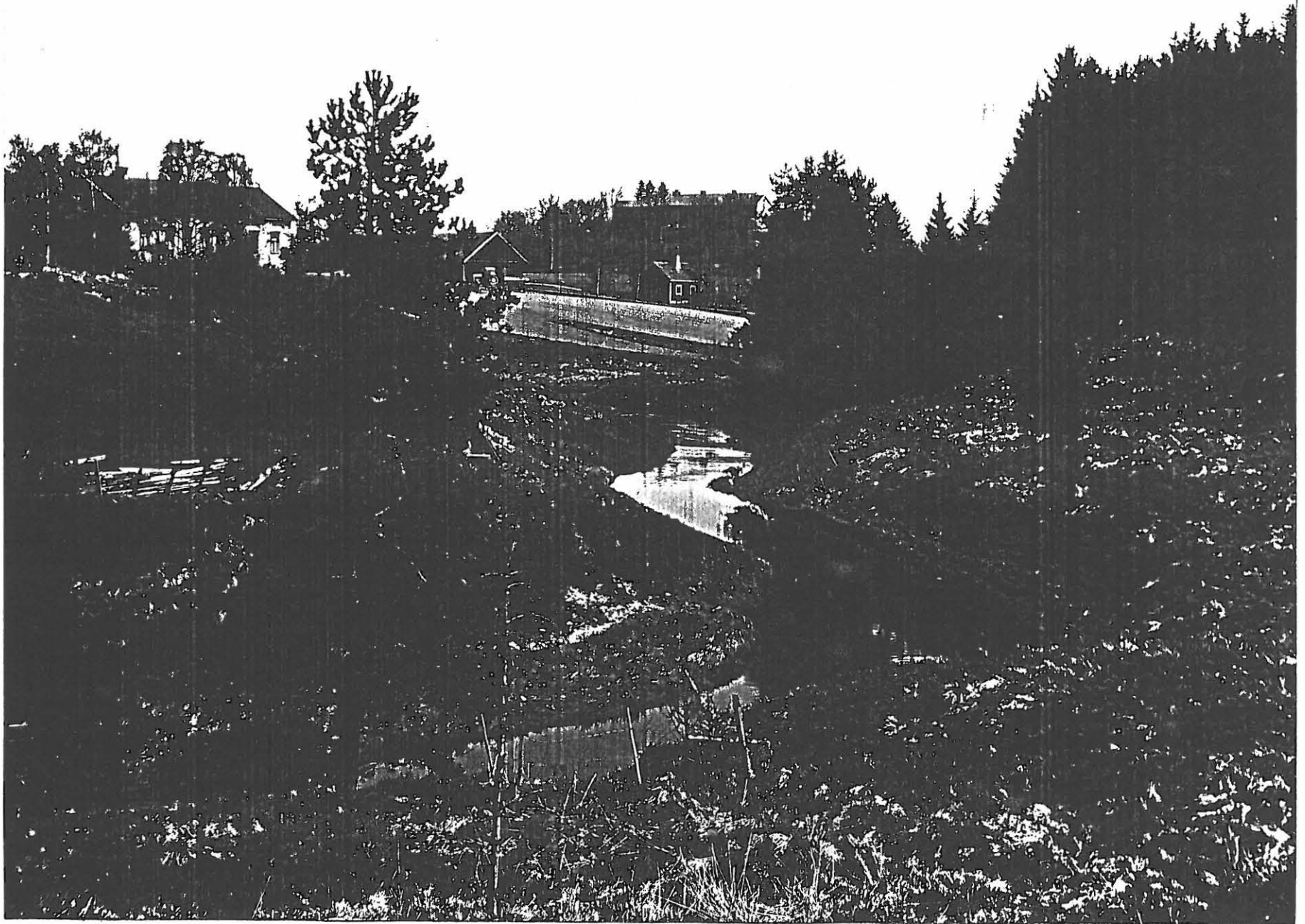


Hannu Poutiainen



Nousiaisten kirkko ja Hirvijokilaakso, Koillisesta.
TYA 9691

12
KOUVAINEN
1985

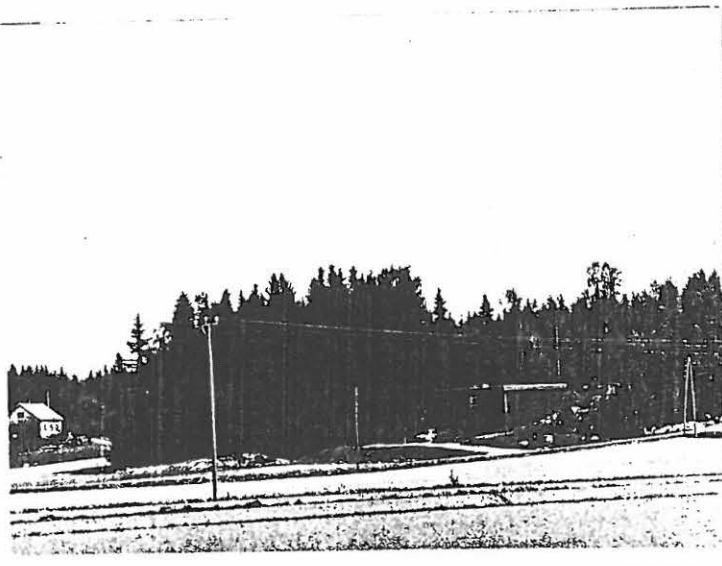


Nousiaisten vanha pappila, Mäksmäki ja Hirvijokilaakso, Iovnaasta.
TYA 2690

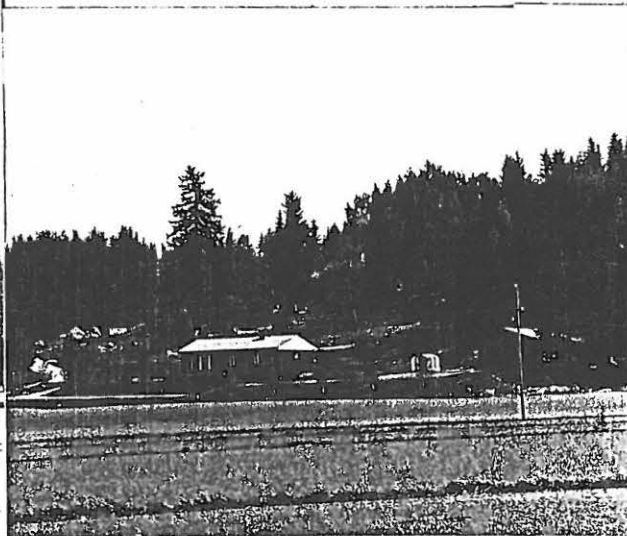


Lakatosen mäki (vas. ed.) Lohesynniitty
(oik. tak.), Kaillisesta.
TYA 2602

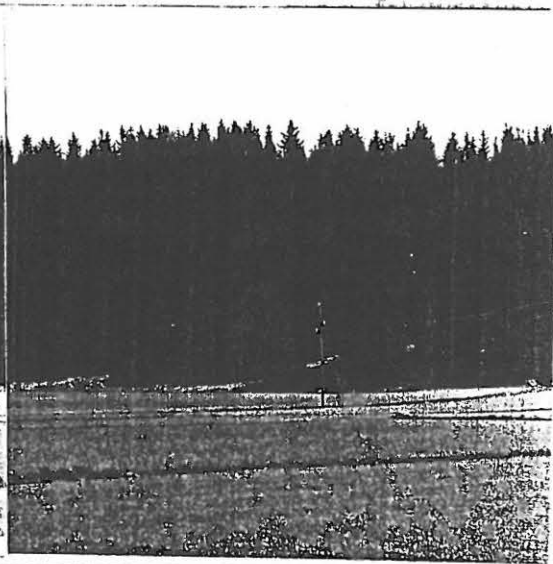
Kalmanmäki, Navsi-
ten kirkko, Karkkisen
mäki (oik.), Kaillista.
TYA 2694



TYA 2738



TYA 2735



TYA 2740

Pannunmäki, Karkkisen kirkon kohdalta suunnin 15 - etelä.

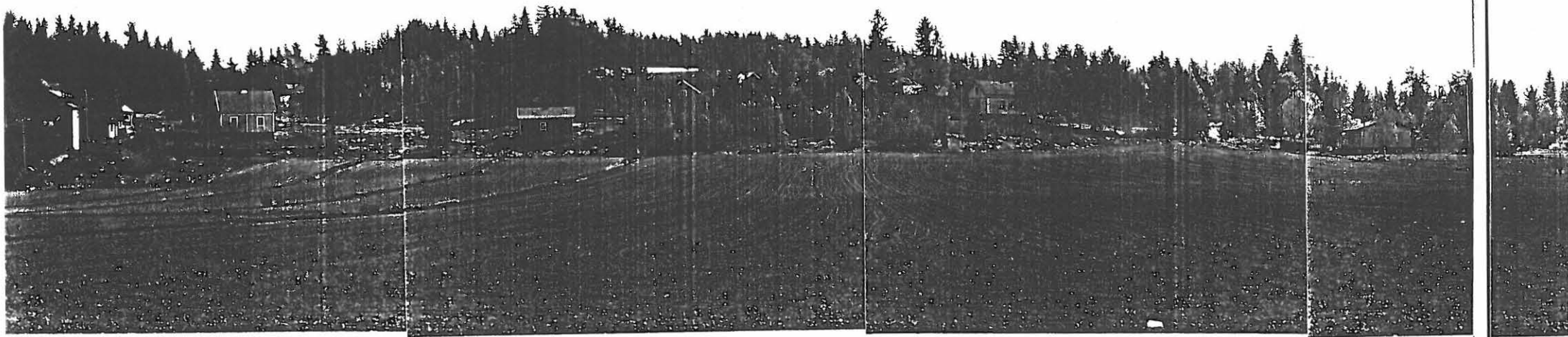


Katunpäänmäki (vas.) Katunpään Rauvolanmäki (pohjoinen), takana
 tila, Rauvolanmäki (pohjoinen) Rauvolan tila, lannaasta.
 (ed. oike.), etelästä.
 TYA 9695

TYA 9696

Takana vas. Rauvolan tilan ulkon-
 rakennuksia; mössä ladon taka-
 na mahdoll. kivikaartinun asuin-
 paikka - Lännessä.

TYA 9697



TYA 9741

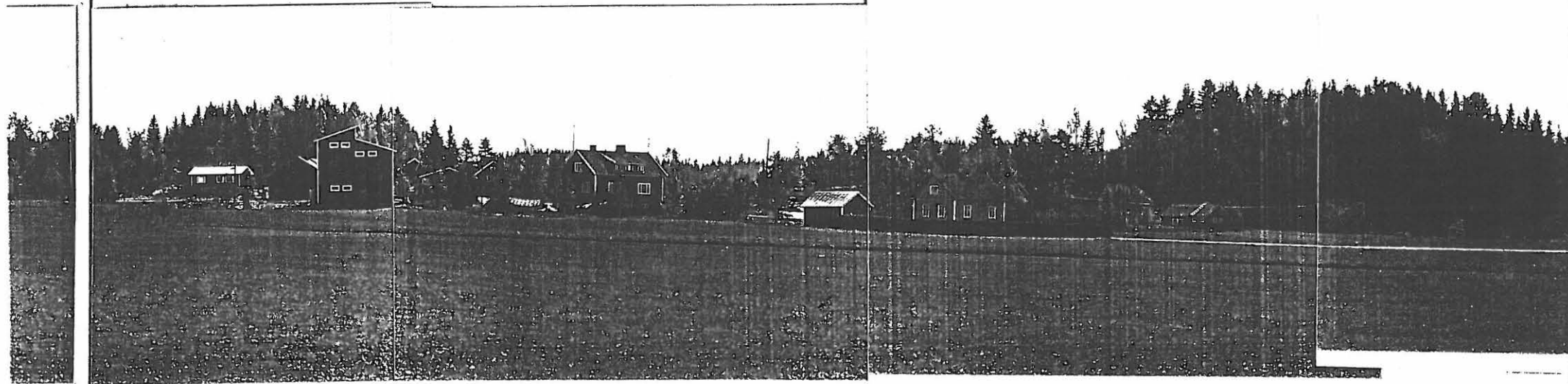
TYA 9742

TYA 9743



Rauvolan mäki (eteläinen), luoteesta.
TYA 9698 ja 9699

Rauvolan - Tuomisen mäki,
pohjaisesta.
TYA 9700

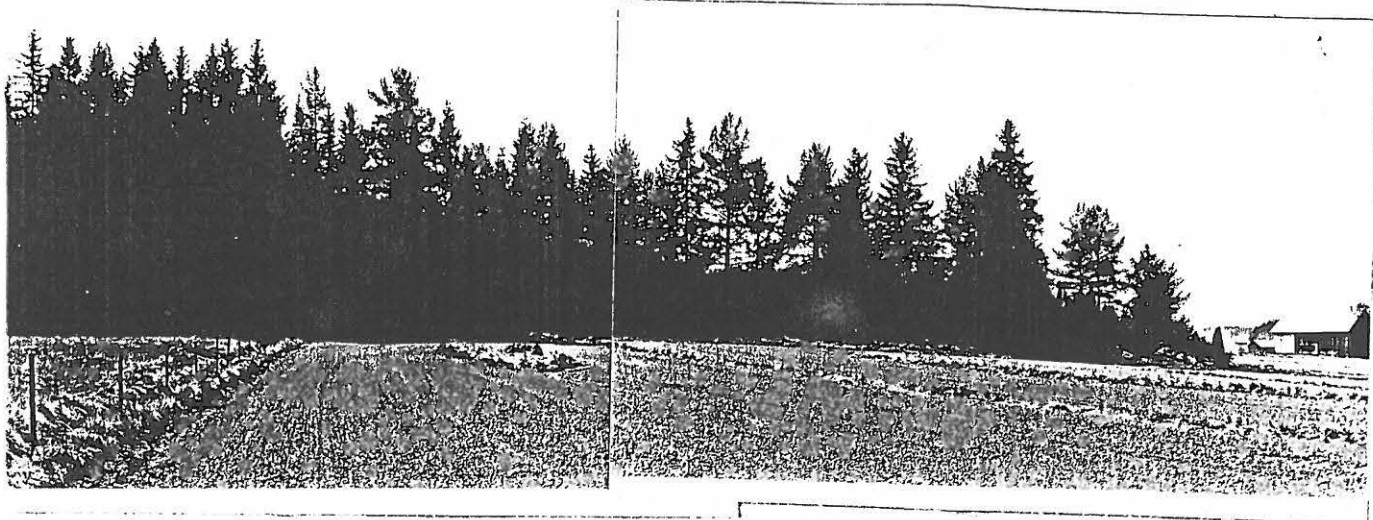


TYA 9744

TYA 9745

TYA 9746

TYA 9747

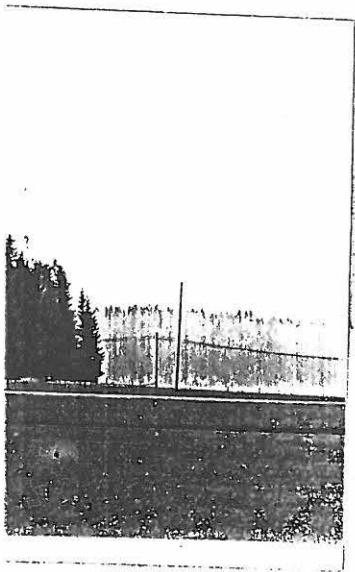


Rauvulan - Tuomisen
mäki, pohjoisesta.

TYA 9701

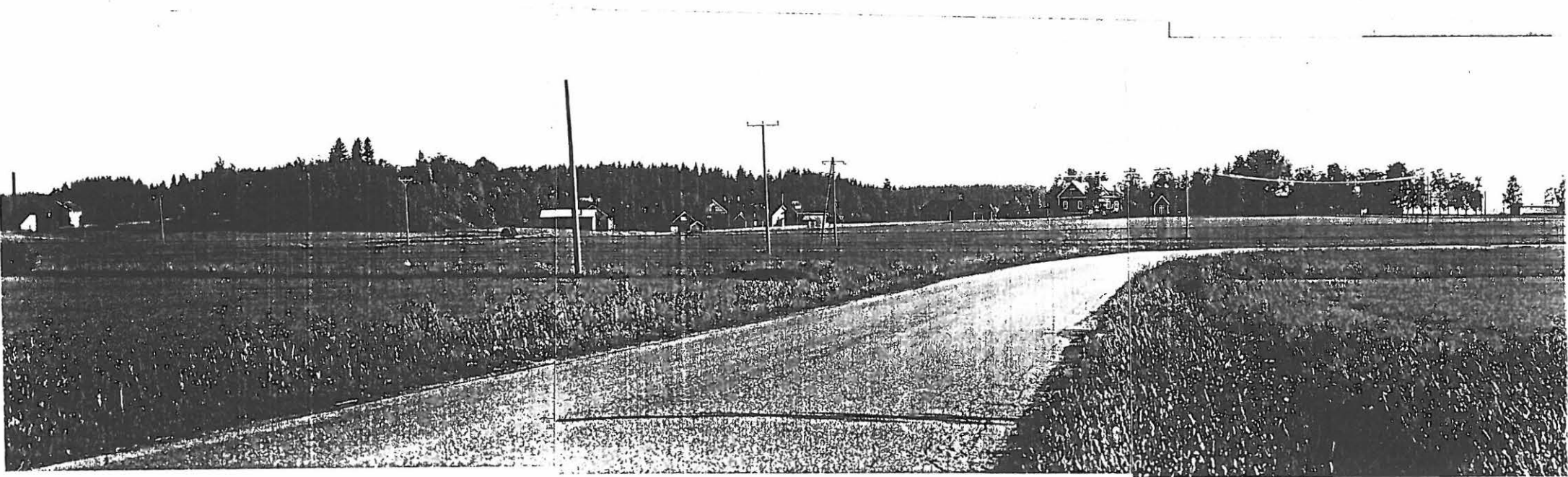
Tuomisen mäki, koillisesta.

TYA 9702



LIITE 1

NOUSIAINEN 1985



Kalmanmäki (vas.) Mäesmäki (oik.),
pohjoisesta.

TYA 2772

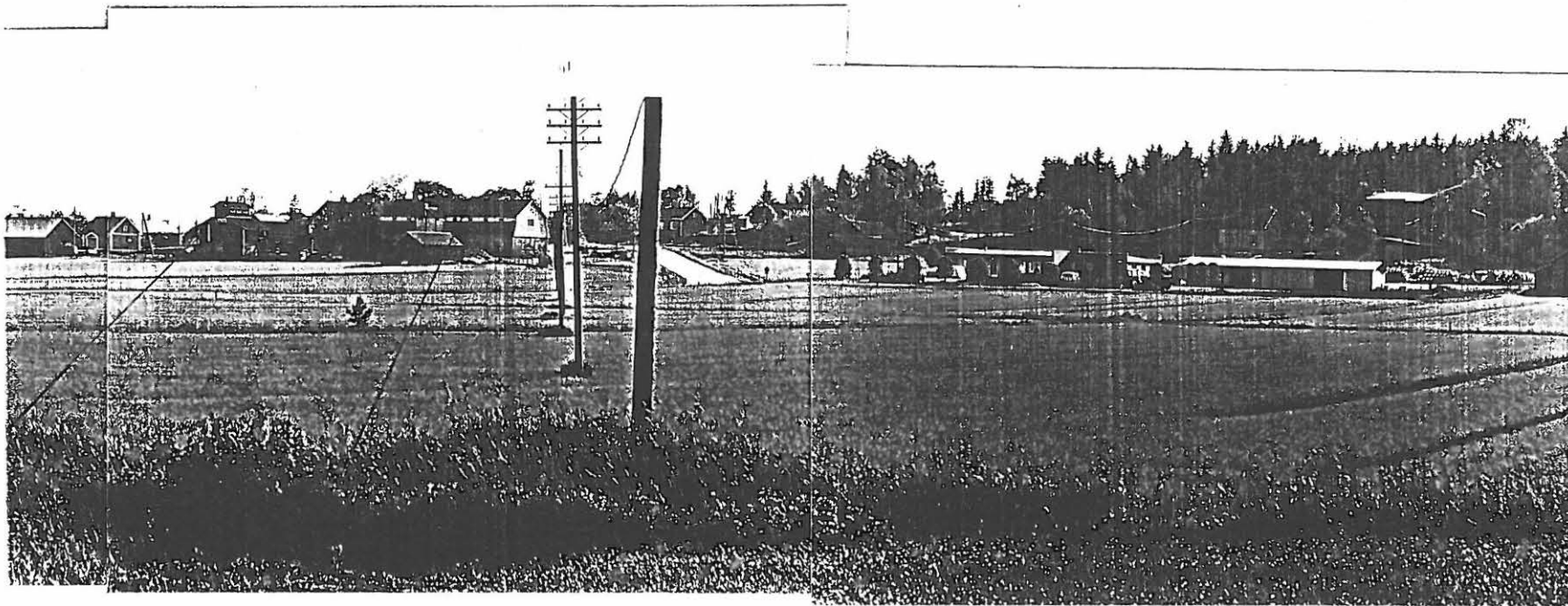
Mäesmäen länsipuolinen jättoauekka,
Tolcena keskellä Novstaisien vanha
nappila ja Pekka Kostaisen tila,
pohjoisesta.

TYA 2773

Mäesmäen länsi-
puolinen jätto-
aukka, takana
orheilukenttä,
Kotkisenstä.

TYA 2774

Kaikki kuvat otettu valpuriin menevällä noauttikolla -



Pöpi, kailisesta.
TYA 2775

Marluulanmäki; sementtivalimon ja
Marluulan talon takana vasemmalla,
ylhäältä näyssä silmäkivellinen
raunio.

TYA 2776

LIITE 1 20
NOUSIAINEN
1985



Kanttorila (oike.) ja Granström, kaatosta.
TYA 7735



Nousiaisten kirkko, takana Mälesmäki, oltästä.
TYA 7734



Granström, Kaakosta.

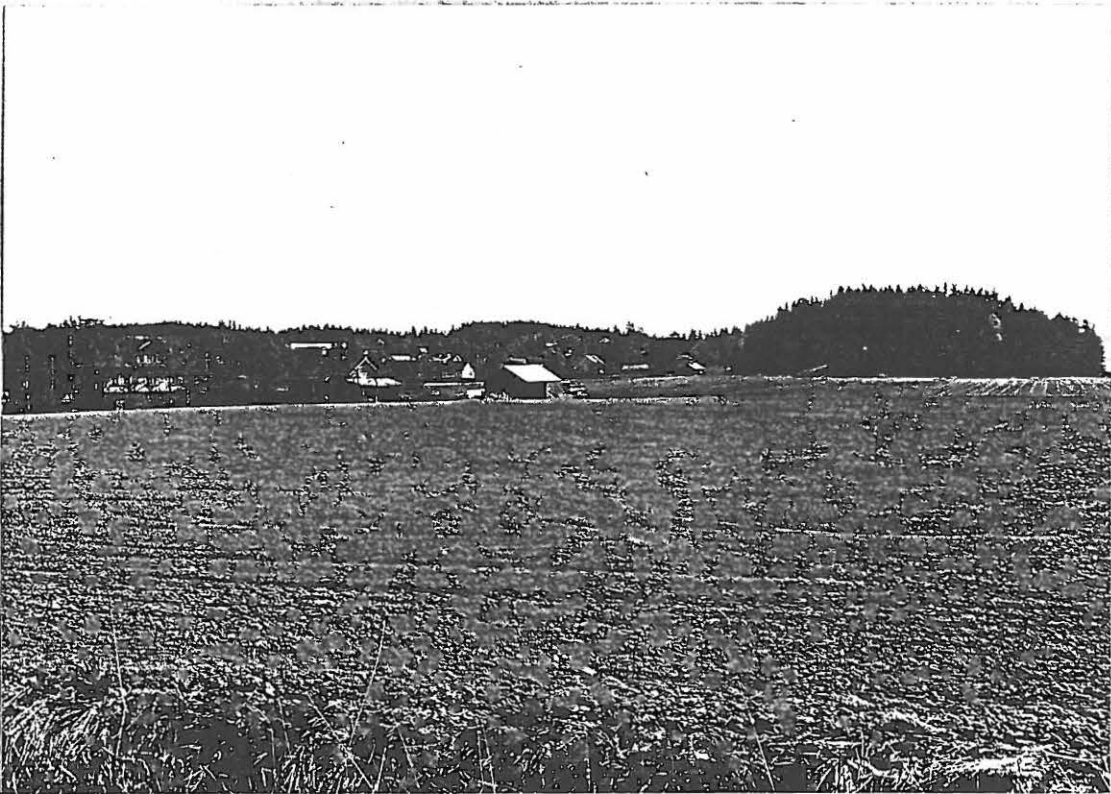
TYA 9727



Kanttorila, takana Narsiaisten kirkko, Luomaasta.

TYA 9726

22
NOUSIAINEN
1985

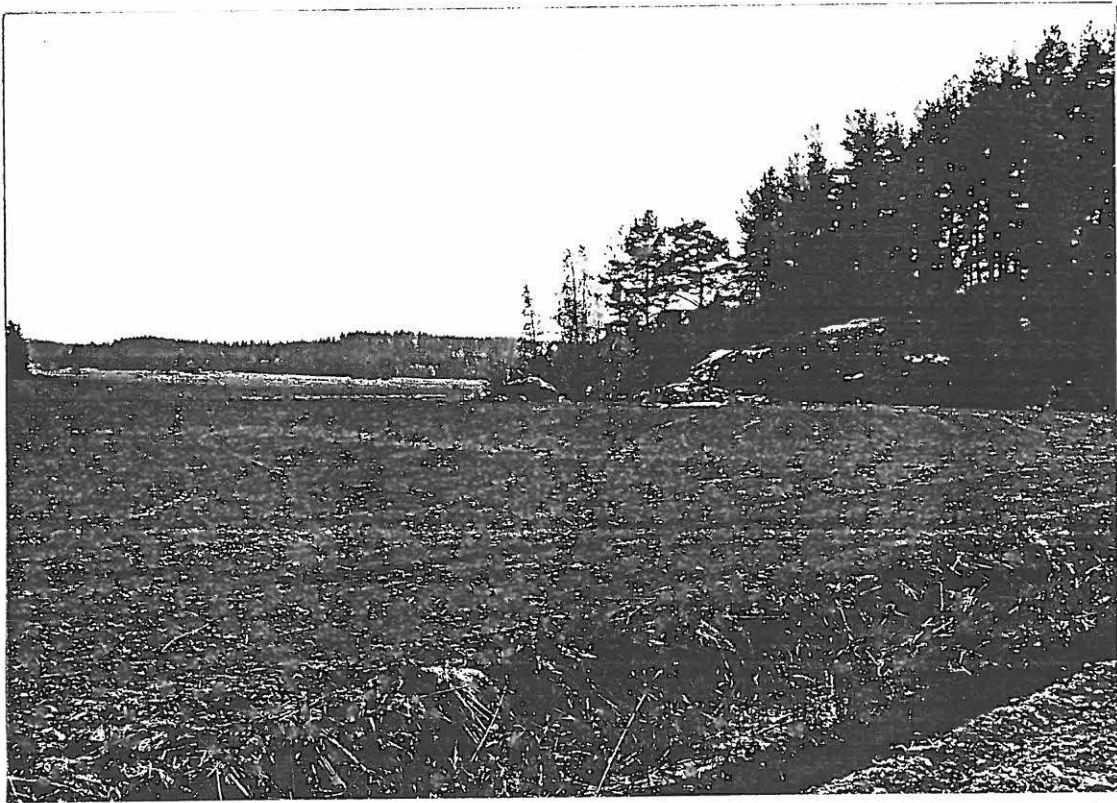


Löksyn tila (vas.) ja Katunpäänmäki, Lönneestä.

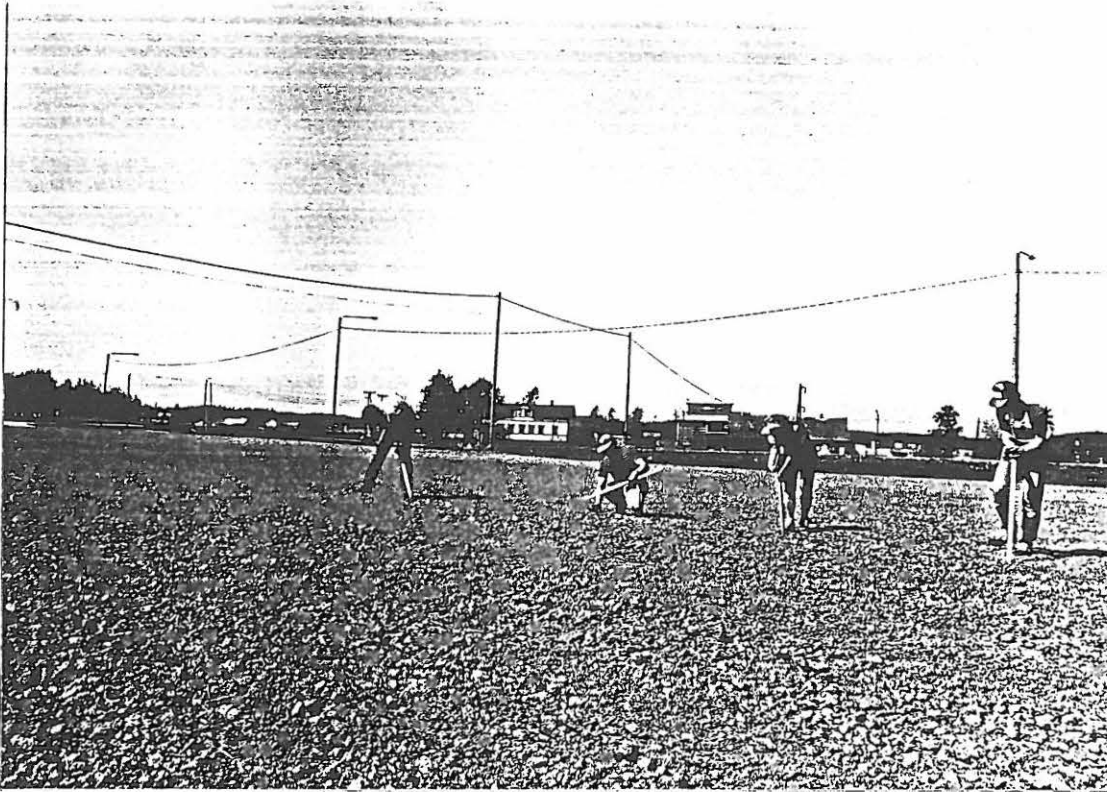
TYA 9728



Lähesyn tila (vas.) ja Kalmamäki (oik.), lounesta.
TYA 9728



Kalmamäki, lounesta.
TYA 9731



Pintajännintaa. Vas. Matti Aattomen, Esa Salmivirta,
Aino Niissinaho ja Seppo Laine. Takana Joakkolan
tila.

TYA 2740



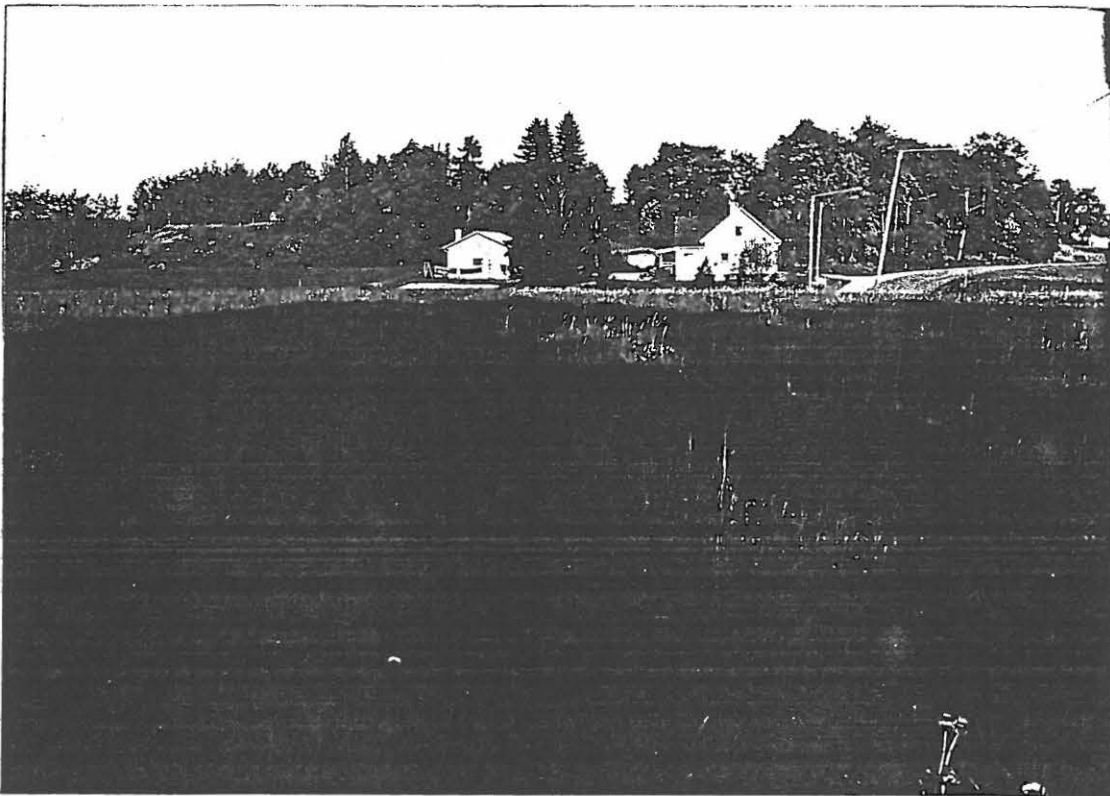
Mantereiden juhamaalla - Vas. Aulis Mantere ja
Aino Niissinaho.

TYA 9721

LITTE 1 25

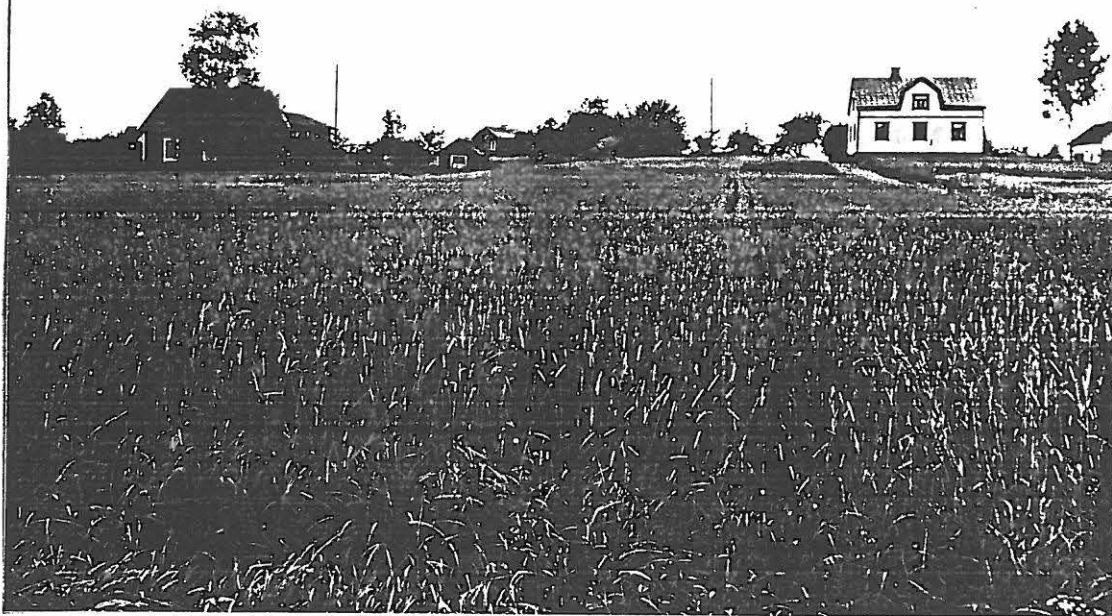
NOUSIAINEN

1985



Mäksmäki, länncstä.

TYA 5778



Hinttermäki, etelästä.
TYA 9937



Keihäänleörjen maht. löytöpaikka. Kuvassa (vas.)
Aulis Mantere ja Aino Nissinaho.
TYA 9920



Rauvalan maanollinun kirkkuestinen asuinpaikka, lounaasta.
TYA 9722



Kalmamäki, Nousiaisten kirkko, Katunpäänmäki,
Rauvalan näet, koasta.
TYA 9703



(Tuomisen) Timosenmäki, etelärinne, etelästä.
TYA 5704

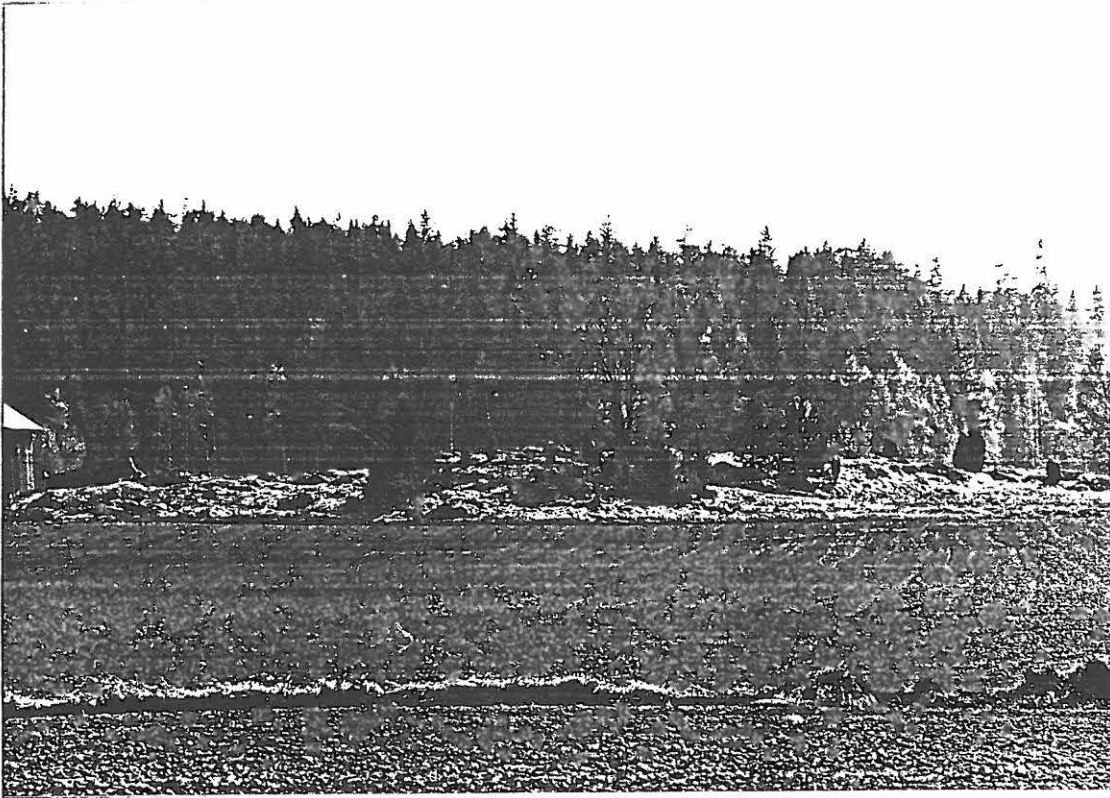


Timosenmäki, etelärinne, koalosta.
TYA 5705

LIITE 1 29

NOUSIAINEN

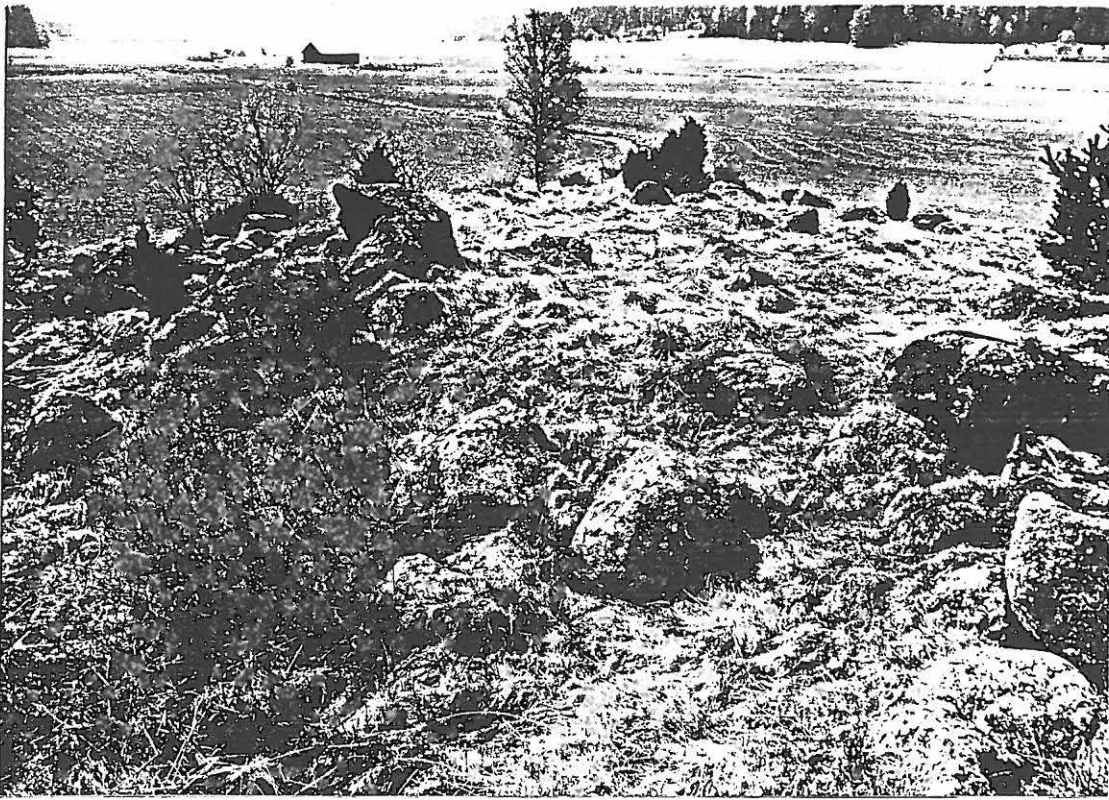
1985



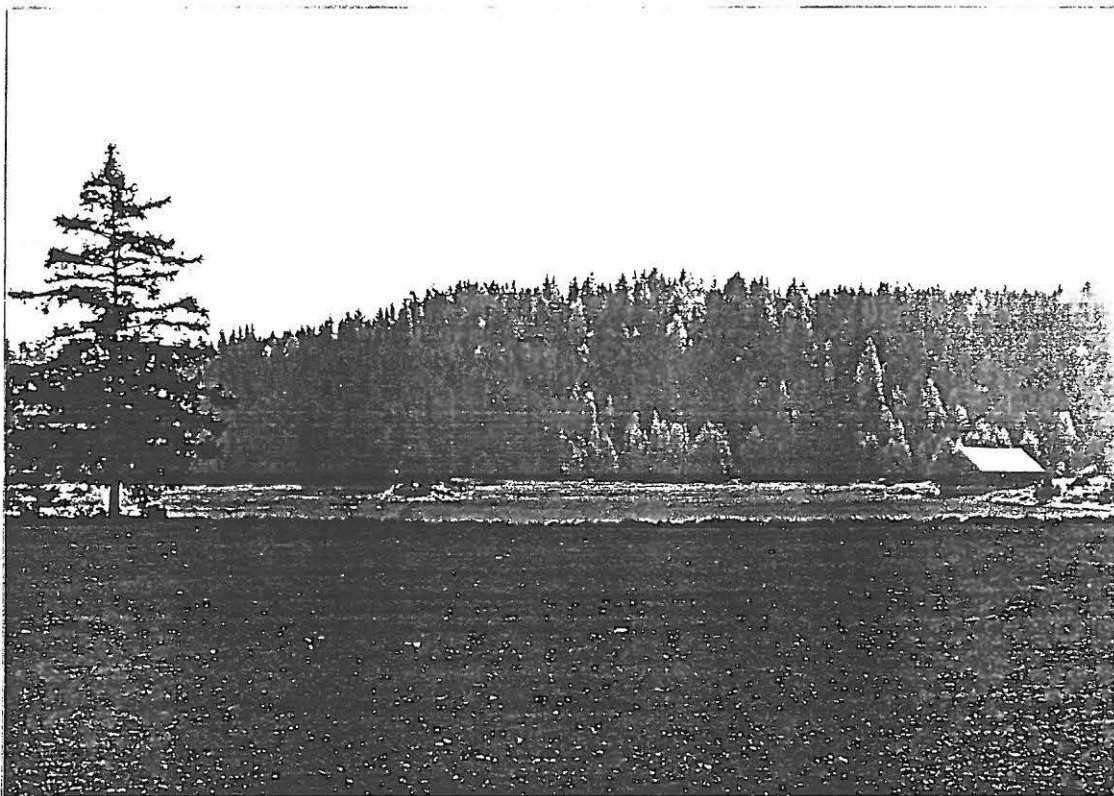
Laktosen maan pohjoisrinne, pohjoisesta.
TYA 9710



Laktosenmäki, idästä; etelörinne.
TYA 9706



Lahtosen mäen kireystä, koillisesta.
TYA 9707

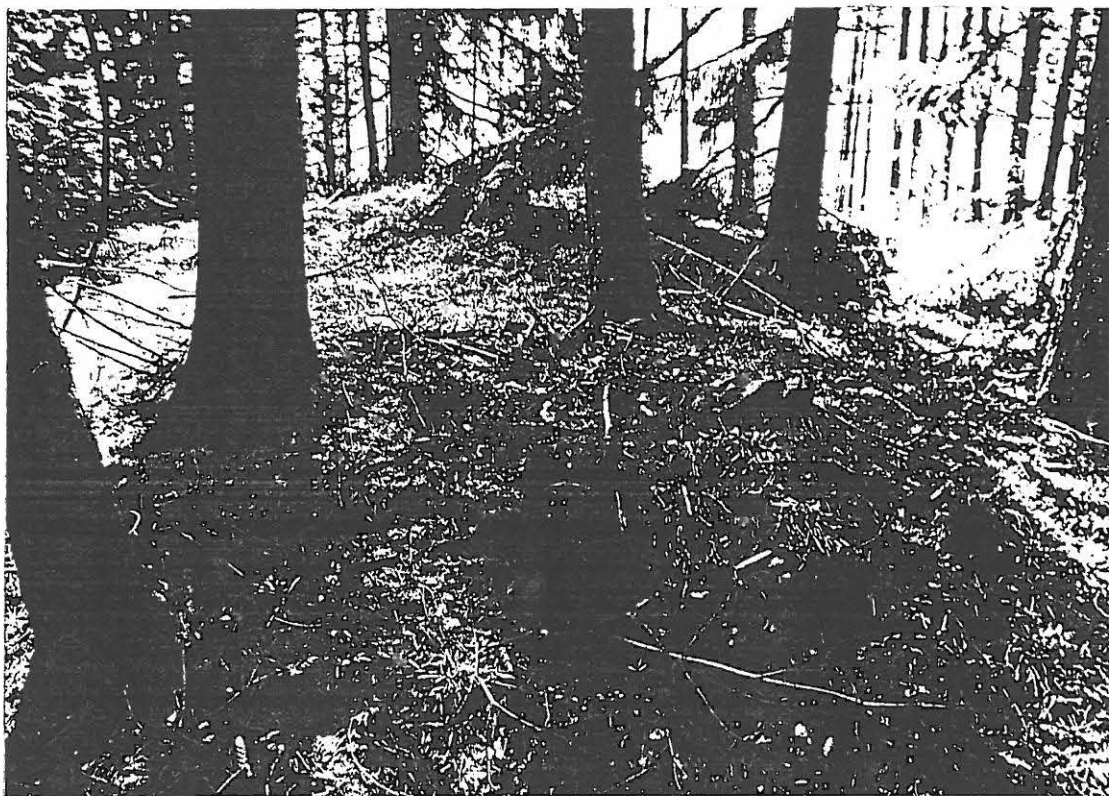


Kalmamäen rannaa (ed. vas.), Timosenmäki (tak. vas.),
Lahtosenmäki (tak. oik.), luoteesta.
TYA 5729

LIITE 1 31
NUUSIAINEN
1985



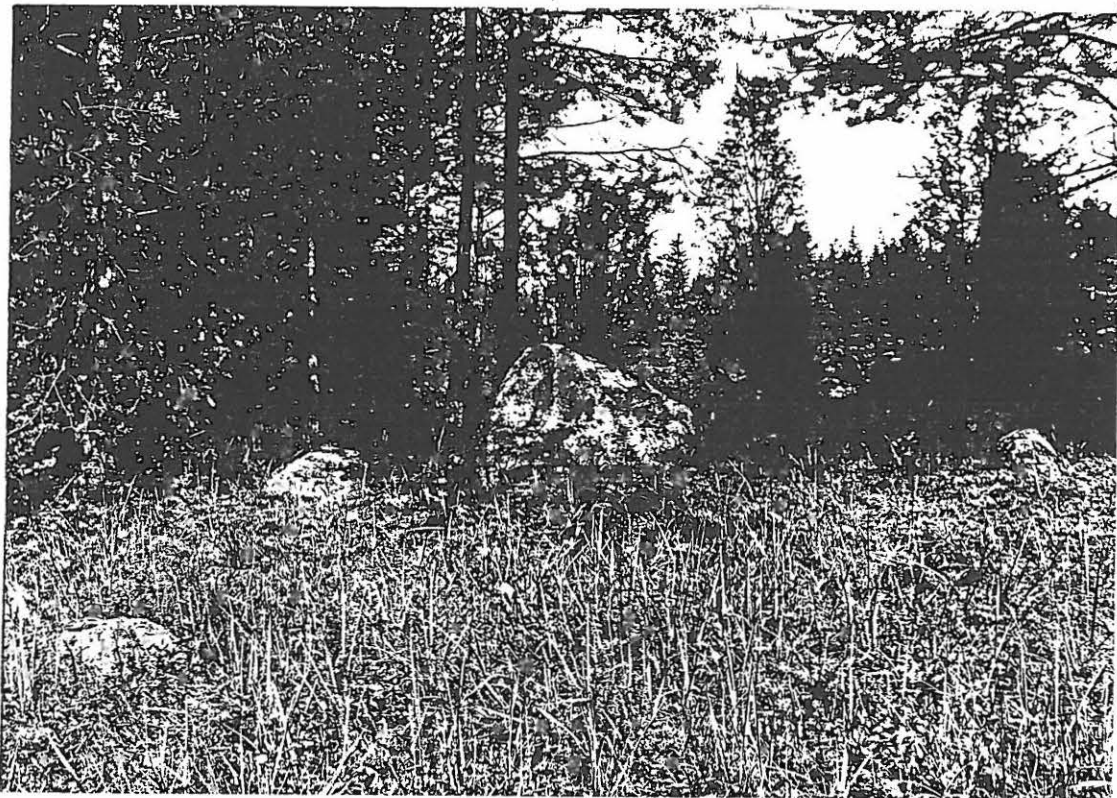
Mahdollinen rakennuksen jäännös, lomaosta.
TYA 5783 Alakylä, Piipola.



Mahdollinen rakennuksen jäännös, lomaosta.
TYA 5784 Alakylä, Piipola.



Mahdollinen rakennuksen jäännös, etelästä.
TYA 5785 Alakylä, Piilpola.



Läksyn laiturin kireydestä, lounaasta. Kiveys sijaitsee
TYA 5786 alueen pohjoisella hoijanteella.

NOUSIAINEN 1985: Alakylä, Topoinen, Pappilankylä, Killainen, Palo, Koljola

NEGATIIVILUETTELO

- TYA 9684 Rauvolan mäkien eteläpuoli, etelästä. Alakylä. 27.5.
- 9685 Lahtosen mäen pohjoispuoli, pohjoisesta. " "
- 9686 Katunpään mäen etelärinne, etelästä. " "
- 9687 Pilpolan kuppikallio ja Kalmamäen etelärinne, etelästä. Alakylä ja Topoimen. 27.5.
- 9688 Nousiaisten kirkko ja Kalmamäki, lounaasta. 27.5.
- 9689 Kalmamäki pohjoisesta. "
- 9690 Nousiaisten vanha pappila, Mäksmäki ja Hirvijoki-laakso, lounaasta. 28.5.
- 9691 Nousiaisten kirkko ja Hirvijokilaakso, koillisesta. 28.5.
- 9692 Lahtosen mäki (vas. ed.), Läksyn niity (oik. tak.), koillisesta. 27.5.
- 9693 Pilpolan kuppikallio tak. oik., idästä. 27.5,
- 9694 " tak.vac , Kalmamäki, Nousiaisten Kirkko, Katunpään mäki oik., kaakosta. 27.5.
- 9695 Katunpäänmäki (vas.), Katunpään tila, Rauvolan mäki (ede. oik.), etelästä. "
- 9696 Rauvolan mäki (pohj. puol.), takana oik. Rauvolan tila, lounaasta. 27.5.
- 9697 Rauvolan (pohj. puol.) mäen eteläreunaa, takana Rauvolan tilan rakennuksia, lännestä. "
- 9698 Rauvolan mäki (eteläpuolinen), luoteesta. "
- 9699 " " " "
- 9700 Rauvolan ja Tuomisen mäki, pohjoisesta. "
- 9701 " " " "
- 9702 Tuomisen mäki, koillisesta. "
- 9703 Kalmamäki, Nousiaisten kirkko, Katunpään mäki, Rauvolan mäet, kaakosta. Alakylä. "
- 9704 Tuomisen mäki, etelärinne; tak. vas.. Katunpään mäki, etelästä. "
- 9705 Tuomisen mäen etelärinne, kaakosta. "
- 9706 Lahtosen mäki, idästä. Alakylä. "
- 9707 Lahtosen mäen kiveystä, koillisesta. "
- 9708 Kynnöstä ylhäältäpäin. "
- 9709 Katunpään mäen etelärinne, etelästä. "
- 9710 Lahtosen mäen pohjoisrinne, pohjoisesta. "

TYA 9711	Kalmamäen kaakkoisrinne, kaakosta. Alakylä.	27.5.
9712	Pilpolan kuppikallio ja Kalmamäen etelärinne, etelästä.	"
9713	Katunpäänmäki, lännestä. Alakylä.	"
9714	" " "	"
9715	Kalmamäki, kaakosta.	"
9716	Kalmamäki ja Nousiaisten kirkko, lounaasta.	"
9717	Miekan löytöpaikka, etelästä. Alakylä.	"
9718	" " "	"
9719	Mahd. keihäänkärjen löytöpaikka, idästä. Alakylä.	"
9720	" " ; kuvassa Aulis Mantere ja Aino N ₁ ssinaho, lännestä. Alakylä.	"
9721	Mantereen pihamaalla; Aulis Mantere ja Aino Nissinaho."	"
9722	Mahd. kivikautinen asuinpaikka, lounaasta. Alakylä, Rauvola.	"
9723	Nousiaisten vanha pappila, Mäksmäki, Hirvijoki-laakso, lounaasta. Pappilankylä.	28.5.
9724	Nousiaisten "kirkonkylää", oik. pappila., etelästä.	"
9725	Nousiaisten kirkko, tak. oik. Mäksmäki, kaakosta.	"
9726	Kanttorila, tak. Nousiaisten kirkko, lounaasta. Topoinen.	"
9727	Granström, oik. kanttorila, kaakosta. Topoinen.	"
9728	Läksyn tila (vas.), Kalmamäki (oik.), lännestä.	"
9729	Kalmamäki (ed.vas.), Tuomisen mäki (tak. vas.), Lahtosen mäki (oik.), luoteesta.	"
9730	Katunpäänmäki (tak.), Kalmamäki (ed.oik.), luoteesta.	"
9731	Kalmamäki, luoteesta.	"
9732	Katunpäänmäki, lännestä.	"
9733	" , lounaasta.	"
9734	Nousiaisten kirkko, Mälsmäki, etelästä.	"
9735	Kanttorila, kaakosta.	"
9736	Kaista n:o , takana Katunpään mäki, pohjoisesta.	"
9737	Hinttermäki, etelästä. Alakylä.	19.7.
9738	Panoraama Jaakkolan puutarhan kohdalta suuntiin itä - etelä.	28.5.
9739	" "	"
9740	" "	"
9741	" "	"
9742	" "	"
9743	" "	"
9744	" "	"
9745	" "	"
9746	" "	"

- TYA 9747 Panoraama Jaakkolan puutarhan kohdalta suuntiin itä
- etelä; ko. kuvassa Katunpään mäki, pohjoisesta. 28.5.
- 9748 Nousiaisten kirkko, vanha pappila, Hirvijoki,
koillisesta. "
- 9749 Pintapeimintaa. Vas. Matti Aaltonen, Esa Salmivirta,
Aino Nissinaho ja Seppo Laine. "
- 9750 Jyrätty pelte. 30.5.
- 9751 Kalmamäki. Mahd. pronssihelmien ja -soljen löytö-
paikka paalun vas. puolella. Lännestä. Alakylä. "
- 9752 Kalmamäki, mahd. pronssihelmien ja -soljen löytö-
paikka, paalun oik. puolella, idästä. Alakylä. "
- 9753 Kalmamäki, em. paikka paalun kärjrn osoitttamassa
suunnassa, kivistä noin 20 m koilliseen.
Etelästä. Alakylä. "
- 9754 Äestetty pelto. "
- 9755 Oras tullut pellolla pintaan. "
- 9756 Katunpään mäen vallitus, lännestä. Alakylä. 7.6.
- 9757 " , lounaasta. " "
- 9758 " , idästä. " "
- 9759 " , kaakosta. " "
- 9760 " , lännestä. " "
- 9761 " , luoteesta. " "
- 9762 " , lännestä. " "
- 9763 Kalmamäki, kuoppa X, koillisesta. Alakylä. "
- 9764 " , koekuoppa n:o 13. Topoinen. "
- 9765 Markulanmäki, lounaasta. Koljola. 18.6.
- 9766 " , luoteesta. " . Oikeassa reunassa
Himilämäki. Silmäkivellinen raunio ylhäällä
Markulanmäessä noin ladon ja valkoisen talon välissä.
Kuvattu läheltä kuppikiveä. Koljola. "
- 9767 Himilämäki, pohjoisesta. " "
- 9768 " I (oik.) ja II (vas.), pohjoisesta. "
- 9769 Kuppikivi Himilämäen pohjoispuolella. Koljola. "
- 9770 Himilämäki, ed. kuppikivi, pohjoisesta. "
- 9771 " " " " "
- 9772 Kalmamäki (vas.), Mäksmäki (oik.), pohjoisesta. "
- 9773 Mäksmäen länsipuolonen peltoaukea; tak. kesk. Nousiais-
ten vanha pappila ja Pekka Koskisen tila,
pohjoisesta. "

TYA 9774	Mäksmäen länsipuolinen peltoaukea, takana urheilukenttä, keillisesta.	18.6.
9775	Räpi, keillisesta.	"
9776	Markulanmäki; sementtivalimon ja Markulan talon takana vasemmalla ylhäällä mäessä silmäkivellinen raunio idästä. Koljola ja Palo.	"
9777	Mäksmäki, pohjoisesta. Pappilankylä.	"
9778	" , lännestä.	"
9779	Pilpolan kuppikallio. Laella elevat kupit. Alakylä.	"
9780	" " .Reunaosan kupit.	"
9781	" " .Kuppien sijainti kellon ja kompassin osoittamissa kohdissa. Koillisesta.	"
9782	Granströmin mäki, koekuoppa n:o 26. Topoinen.	"
9783	Mahdollinen rakennuksen jäännös, lounaasta, Alakylä, Pilpola.	"
9784	Mahd. rakennuksen jäännös, lännestä. Alakylä, Pilpola.	"
9785	" , etelästä.	"
9786	Läksyn laitumen kiveystä, lounaasta.	"
9787	" , idästä.	"
9788	Granströmin mäki, koekuoppa n:o 7. Nokista maata tullut näkyviin. Kaivettu 15 - 20 cm. Kivien alla nokinen maa jatkuu. Topoinen.	19.6.
9789	Granströmin mäki, koekuoppa n:o 7. Nokista maata lähes keko alalla. Kiveys jatkuu. Kaivettu 20 - 28 cm.	"
9790	Granströmin mäki, koekuoppa n:o 7. Nokinen maa-alue pienenee. Kaivettu noin 30 cm.	"
9791	Granströmin mäki, koekuoppa n:o 7. Kaivettu pohjaan. Leikkauskuva.	"
9792	Kalmamäki, paalut n:o 15 ja 24 (takana), keskellä kuoppa X. Pohjoisesta. Alakylä.	"
9793	Kalmamäki, mahd. ruumishaudan paikka paalun osoittamassa kohdassa, kaakosta. Alakylä.	"
9794	Silmäkivellinen raunio, etelästä. Markulanmäki.	"
9795	" , pohjoisesta.	"
9796	" ja kiveystä sen edessä, etelästä.	"
9797	Silmäkivellinen raunio, etelästä ylhäältä.	"
9798	" , " "	"
9799	" , " " . Palo, Markulanmäki.	"

- A 115 α
- TYA 9800 Himilämäki I. Aluetta, josta löytynyt keramiikkaa ja palanutta luuta, etelästä. Koljola. 37 19.6.
- 9801 Himilämäki I, rinteiden eteläpuolista kiveystä, jonka viereisestä koekuopasta keramiikkaa. Lounaasta. "
- 9802 Himilämäki II, pohjoispää, lännestä. Keramiikan löytöpaikka. Koljola. 19.7.
- 9803 Himilämäki I, itäreuna, idästä. Kuvattu Himilämäki II:sta. "
- 9804 Himilämäki I, luoteesta. Etelärinteiden kiveystä. Vas. katajien kohdalla kuoppa ja/tai kiviröykkiö. "
- 9805 Himilämäki I, koilliskuvama, keramiikan ja palaneen luun löytöpaikka, etelästä. "
- 9806 Himilämäki I, koillisesta, etelärinteiden kiveystä. "
- 9807 Himilämäki II, luoteesta, kuvattu Himilämäki I:stä. "
- 9808 Granströmin mäki, kuoppa n:o 7:n sijainti kuvan keskellä, koillisesta. Topeinen. "
- 9809 Granströmin mäki, koekuoppa n:o 26:n sijainti kuvan oikeassa alalaidassa. Takana Kalmamäki. Luoteesta. Topeinen. "
- 9810 Granströmin mäki, nOkisen maan aluetta, etelästä. "
- 9811 " " , koekuoppa n:o 26:n sijainti kallion laella, kaakosta. "
- 9812 Markulanmäen silmäkivellinen raunio, etelästä. Palo. "
- 9813 " , idästä. "
- 9814 " , " . "
- 9815 " , " . "
- 9816 " , " . "
- 9817 " , pohjoisesta. Palo. 19.7.

NOUSIAINEN 1985: Alakylä, Topoinen, Pappilankylä, Killainen,
Palo, Koljola

DIAPOSITIIVILUETTELO

- TYA 137:1 Rauvolan (eteläisen) mäen pohjoispuoli, pohjoisesta. Alakylä. 27.5.
- 2 Rauvolan (pohjoisen) mäen itäpuoli, idästä. Alakylä. 27.5.
- 3 Kalmamäki, Nousiaisten kirkko, Katunpään mäki, Rauvolan mäet, kaakosta. Alakylä. 27.5.
- 4 Katunpään mäen etelärinne, etelästä. Alakylä. 27.5.
- 5 Pilpolan kuppikallio ja Kalmamäen etelärinne, etelästä. Topoinen ja Alakylä. 27.5.
- 6 Pilpolan kuppikallio, kallion laella olevat kupit. Alakylä. 27.5.
- 7 Pilpolan kuppikallio, kallion reunalla olevat kupit. Alakylä. 27.5.
- 8 Pilpolan kuppikallio, kupprien sijainti, koillisesta. Alakylä. 18.6.
- 9 Kalmamäki ja Nousiaisten kirkko, lounaasta. 27.5.
- 10 Kalmamäki, pohjoisesta. 27.5.
- 11 Kalmamäki, kuoppa X; mahd. pronssihelmien ja -soljen löytöpaikka, lännestä. Alakylä. 28.5.
- 12 Kalmamäki, kuoppa X paalun kohdalla, idästä. 28.5.
- 13 Kalmamäki, kuopan X sijainti paalun kärjen osoittamassa suunnassa, kivistä noin 20 m koilliseen. Etelästä. 28.5.
- 14 Kalmamäki, mahdollisen ruumishaudan sijaintipaikka paalun kohdalla, kaakosta. Alakylä. 19.6.
- 15 Kalmamäki, edestä: paalu 15, kuoppa X, paalu 24. Kalmiston keskiosaa, tuomet poistettu. Pohjoisesta. 19.6.
- 16 Kalmamäki, kuoppa X puhdistettu, koillisesta. 7.6.
- 17 Kalmamäki, kuoppa 13, kaivettu 27 cm. Topoinen. 19.6.
- 18 Katunpäänmäki, vallitusta, lännestä. Alakylä. 7.6.
- 19 " " " "
- 20 " " , lounaasta. "
- 21 " " , kaakosta. "
- 22 " " , keskellä nousee ilmeisesti peruskallio kumpumaisesti esiin, luoteesta. Alakylä. 7.6.
- 23 Granströmin mäki. Nokisen maan aluetta, etelästä. Topoinen. 19.7.
- 24 Granströmin mäki. Koekuoppa n:o 7:n sijainti kuvan keskellä, koillisesta. Topoinen. 19.7.

- TYA 137:25 Granströmin mäki, koekuoppa n:o 26:n sijainti. Takana Kalmamäki, luoteesta. Topoinen. 19.7.
- 26 Granströmin mäki, koekuoppa n:o 26:n sijainti kallion laella, kaakosta. Topoinen. 19.7.
- 27 Granströmin mäki, koekuoppa n:o 26. 19.6.
- 28 " , " 7, kaivettu 15 - 20 cm; nokista maata tullut näkyviin, kivien alla nokinen maa jatkuu. 19.6.
- 29 Granströmin mäki, koekuoppa n:o 7, kaivettu 20 - 28 cm; nokista maata lähes koko alalla, kiveys jatkuu. 19.6.
- 30 Granströmin mäki, koekuoppa n:o 7, kaivettu noin 30 cm; nokialue muuttunut epämääräisemmäksi, kiviä vähemmän. 19.6.
- 31 Granströmin mäki, koekuoppa n:o 7, kaivettu pohjaan: ylimpänä tumma humus, jonka alla rapautunutta kiveä ja/tai soraa; tämän alla paljon hiiltä, alinna puhdas hiesu tai moreeni. 19.6.
- 32 Himilämäki I:n kiveystä. Etualalla olleesta koekuopasta keramiikka. Lounaasta. Koljola. 19.6.
- 33 Himilämäki I, etelästä. 19.6.
- 34 " I, koillisesta. 19.6.
- 35 " II, koekuoppa . 19.6.
- 36 " , luoteesta. 18.6.
- 37 " I oikealla, Himilämäki II vasemmalla; edessä kuppikivi, pohjoisesta. 18.6.
- 38 " kuppikivi , pohjoisesta. Koljola. 18.6.
- 39 " Lännestä. 18.6.
- 40 Markulanmäki, oik. laidassa Himilämäki; silmäkivellinen hauta ylhäällä mäessä, suurinpiirtein punaisen ladon ja valkoisen talon välissä. Lännestä. 18.6.
- 41 Silmäkivellinen hauta, etelästä. Palo, Markulanmäki. 18.6.
- 42 " , pohjoisesta. "
- 43 " ja se eteläpuolista kiveystä, lounaasta.
- 44 Silmäkivellinen hauta. Ylhäältä, lounaasta. 18.6.
- 45 " " , "
- 46 " " , " . Ympäristö raivattu. Palo, Markulanmäki. 19.7.
- 47 Silmäkivellinen hauta, ylhäältä idästä. 19.7.
- 48 " " "
- 49 " " "

- TYA 137:50 Silmäkivellinen hauta, ylhäältä idästä. Palo, Markulanmäki.
 51 " , pohjoisesta. Palo, Markulanmäki.
 19.7.
- 52 Mäksmäen pohjoispuolinen peltoaukea Valpperiin menevältä tieltä kuvattuna. Takana oik. Kalmamäki, ed. oik. Mäksmäki. Pohjoisesta. 18.6.
- 53 Mäksmäki, pohjoisesta. Pappilankylä. 18.6.
- 54 " , lännestä. " "
- 55 Hinttermäki, etelästä. Alakylä. 19.7.
- 56 Kalmamäki. Aino Nissinaho tutkimassa etelärinteen kasvillisuutta. 19.7.
- 57 Kalmamäki. Aino Nissinaho asettamassa paikoilleen paalua mahdollisen ruumishaudan kohdalle. 19.7.
- 58 Läksyn niitty, kiveystä. Lounaasta. Alakylä. 19.6.
- 59 " , " . Idästä. " "
- 60 " . Alakylä. 19.6.
- 61 " . " "
- 62 " . " "
- 63 Mahdollinen rakennuksen jäännös, etelästä. Alakylä, Pilpola.
- 64 " , lounaasta. "
- 65 " , lännestä. "
 19.6.
- 66 Mahdollinen kivikautinen asuinpaikka Rauvolan talon luona, lounaasta. Alakylä. 27.5.
- 67 Mahdollinen keihäänkärjen löytöpaikka, idästä. Alakylä. 27.5.
- 68 Hirvijokilaakso. Vas. vanha pappila, takana Mäksmäki. Lounaasta. 27.5.
- 69 Nousiaisten kirkko, Hirvijokilaakso, koillisesta. 28.5.
- 70 " , " ; kuvattu Mäksmäeltä, pohjoisesta. 28.5
- 71 Pintapoimintakaista n:o . Takana Katunpään mäki. Kaista kulkee mäen länsireunan suuntaan. Pohjoisesta. 28.5.
- 72 Kynnöstä.
- 73 Äestetty ja kylvetty pelto.
- 74 Jyrätty pelto.
- 75 Oras tullut pintaan.
- 76 Pintapoimintaa, kaista n:o 9. Vas. Matti Aaltonen, Esa Salmivirta, Aino Nissinaho ja Seppo Laine. Etelästä. 28.5.
77. Mantereiden pihamaalla: vas. Aulis Mantere, Aino Nissinaho, rouva Mantere. 27.5.
- 78 Himilämäki II, pohjoinen pää, keramiikan löytöpaikka. Lännestä. Koljola. 19.7.

- TYA 137:79 Himilämäki I, eteläreuna; kuvattu Himilämäki II:sta, idästä. Koljola. 19.7.
- 80 Himilämäki I; keramiikan löytöpaikka mäen koilliskulmassa, etelästä. 19.7.
- 81 Himilämäki II; luoteisrinne, kuvattu Himilämäki I:stä, luoteesta. 19.7.
- 82 Himilämäki II, pohjoispää, takana Himilämäki I. 19.7.

NOUSIAINEN 1985: Koekuopat
Alakylä, Rauvola

N:o	Kuopan syv. cm	Maalaji/ Paksuus cm	Maalaji/ Väri	Löydöt, muuta
1	30	Hm 10, Mr 20	-	S
2	35	Hm 10, hmMr 25, Mr	-	S
3	45	Hm 15, Mr 30	-	S
4	40	hmMr 40	-	S
5	40	Sekoittunut kerros (kyntökerros) 30, Mr 10	-	S
6	45	Sekoittunut kerros (kyntökerros) 35	-	Kivilaji- ja kvartsi iskoksia, S
7	35	Hm 10, Mr 25	-	S
8	40	Hm 15, Mr 15+15	Hm musta Mr ruskea Mr punertava	S, hiiltä runs.
9	40	Hm 10, Mr 25+5	Hm musta Mr ruskea Mr punertava	Kivilaji-skos? , S ruhs. hiiltä
10	20	Hm 15, Mr 5	Hm musta Mr ruskea	S, runs. hiiltä

NOUSIAINEN 1985: Koekuopat

Alakylä, Lahtosen mäki; Alakylä, Tuomisen mäki

N:o	Näyte syv./ Kuoppa syv. cm	Maalaji/ paksuus cm	Maalaji/ Väri	Löydöt, näytteet, muuta
1	/50	Hm 20, Sa 30	-	
2	/40	Hm 30, Mr 10	-	S
3	35/40	Hm 40	-	Hioin, S
4	/35	Hm 20, Mr 35	Hm hyvin tumma	S, runs. hiiltä
5	35/45	Hm 20, Mr 25	-	S
6	/40	Hm 20, Mr 20	-	S
7	30/35	Hm 25, Mr 10	Hm hyvin tumma	S, runs. hiiltä
8	/35	Hm 15, Sa 20	-	
9	/35	Hm 20, Mr 15	-	S, hiukan hiiltä
10	/45	Hm 25, Mr 20	-	
11	/30	Hm 30, alla Mr	-	S
12	30/40	Hm 25, Mr 15	-	Hiukan hiiltä
13	/40	Hm 20, Mr 20	-	
14	50/55	Hm 45, Sa/Hs 10	-	Rinteen keski- vaiheilla
15	/40	Sa 40	-	
1	/55	Hm 35, Mr 20	-	
2	/40	Hm 20, Mr 20	Hm hyvin tumma	S, runs. hiiltä
3	/35	Hm 25, Mr 10	-	S
4	/35	Hm 10, hmMr 15, Mr 10	Hm tumma	S, hiiltä
5	/40	hmMr 30, Mr 10	-	S
6	/40	Hm 20 Mr 20	-	S

KÄYTETYT LYHENTEET

- Hk - hiekka
- Hm - humus
- hm - humuksensekainen
- Hs - hiesu
- K - keramiikka
- L - palanut luu
- Mr - moreeni
- P - fosfaattinäyte
- pk - peruskallio
- Pr - pronssiesine tai katkelma
- Ps - palanut savi
- R - rautaesine tai katkelma
- S - seulottu
- Sa - savi
- Sr - sora
- T - turve
- Ti - tiili

NOUSIAINEN, rautakauden asuinalueen kartoitusta 1985

1. Koljola, Metsola, kuppikivi, inventointi
2. Koljola, Himilänmäki, rautakautisen kaivostalon tai asuinpaikan koekaivaus
3. Palo, Markulanmäki, silmäkivellinen raunio, inventointi
4. Topoinen, Granströminmäki, mahd. kalmisto, koekaivaus
5. Topoinen-Alakylä, Kalmamäki, poltto- ja ruumiskalmisto, koekaivaus
6. Alakylä, Pilpola II
7. Alakylä, Läksynrinne, koekaivaus
8. Alakylä, Katunpäänmäki, inventointi
9. Alakylä, Pilpola, kuppikalлио, inventointi
10. Alakylä, Pilpola I, koekaivaus
11. Alakylä, Läksyn laidun, koekaivaus
12. Alakylä, Lahtosenmäki, koekaivaus
13. Alakylä, Rauvolanmäki (pohjoinen), koekaivaus
14. Alakylä, Rauvolanmäki (eteläinen), koekaivaus
15. Alakylä, Timosenmäki, koekaivaus
16. Alakylä, Rauvola, koekaivaus
17. Alakylä, Pietilä, tulisija, inventointi

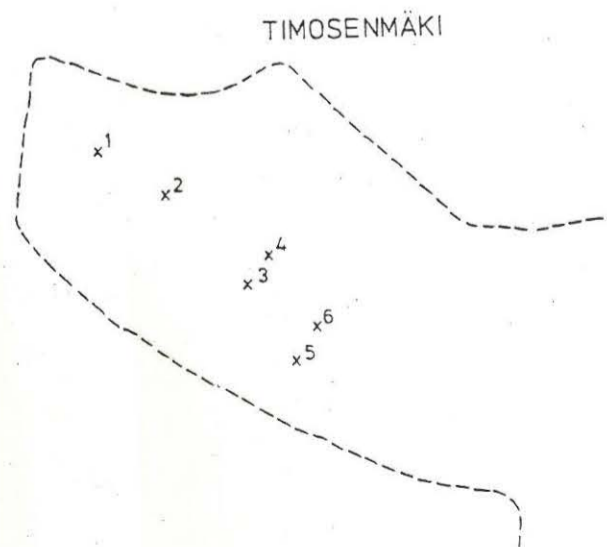
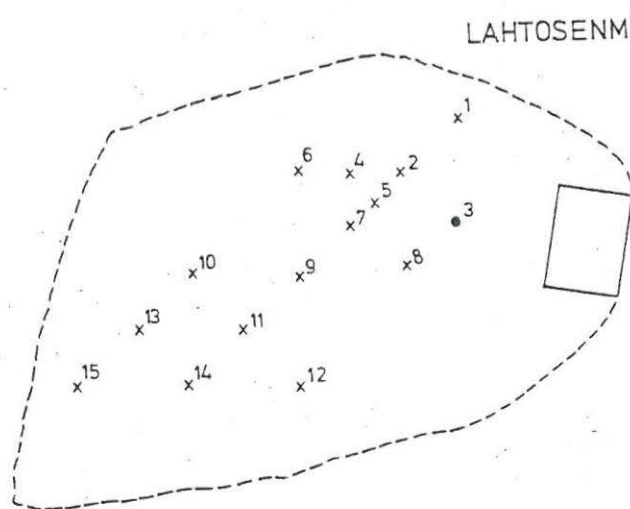
Ote peruskartasta 1044 08 NOUSIAINEN 1:10 000

ö(ja)

NOUSIAINEN ALAKYLÄ 1985
KOEKAIVAUS JA INVENTOINTI
YLEISKARTTA 1:1000
A.NISSINAHO
H.POUTIAINEN

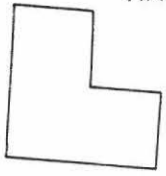


- x koekuoppa
- koekuoppa, josta löytö(ja)
- pintalöytö

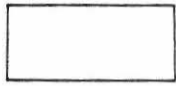


LAHTOSENLATO

RAUVOLAN LATO



NAVETTA



LATO



RAUVOLAN PÄÄRAKENNUS



x¹

x²

x³

x⁴

x⁵

• 6

*

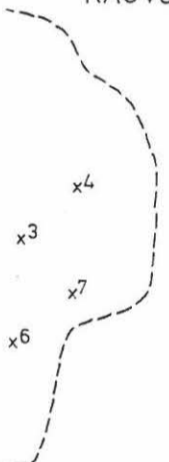
x⁷

x⁶

x⁹

x¹⁰

RAUVOLANMÄKI POHJOINEN



RAUVOLANMÄKI ETELÄINEN

