

Eräitä. HTO 18/26.2.1988

NOUSIAINEN, ALAKYLÄ, FINNI JA PIETILÄ 1987

Koekaivaus

Aino Nissinaho

JOHDANTO

Sijainti: Nousiaisten kunta, Alakylän kylä, Finnin
 (Rn:o 2:49) ja Pietilän (Rn:o 4:25) tilojen pelloilla.
 Peruskarttalehti: 1044 08 NOUSIAINEN
 Koordinaatit: x672324 - 50 y56250 - 70.
 Kenttättyöaika: 9.9.1987 - 15.9.1987 ja 14.10. - 16.10. 1987.
 Kenttättyönjohtaja: Aino Nissinaho.
 Muut työntekijät: Jouko Pukkila, Minna Sartes, Elina Salo-
 ranta ja Timo Sepänmaa.
 Kenttättyötunteja: Yhteensä 239t.
 Kaivinkonetunteja: 18 t.
 Rahoittaja: Nousiaisten kunta , n. 17 000 mk.

LIITTEET

- | | |
|--|---------|
| 1. Ote peruskartasta 1044 08 1:10 000. | S.7 |
| 2. Yleiskartta 1:2000 | S.8 |
| 3. Kopio Isojakokartasta v. 1793. | S.9 A-B |
| 4. Kopio tiluskartasta v. 1908. | S.10 |
| 5. Kopio salaojasuunnitelmasta v. 1962-83. | S.11 |
| 6. Koekaivauskartta 1:500, kaavio. | S.12 |
| 7. Koekaivauskartta 1:500, tulokset. | S.13 |
| 8. Koekuoppaluettelo | S.14-32 |
| 9. Mustavalkonegatiiviluettelo: TYA 15421-15449. | S.33 |
| 10. Diapositiiviluettelo: TYA 196:1-31. | S.34-35 |
| 11. Pinnakkaisvedokset mustavalkonegatiiveista. | S.26 |

Turun yliopiston arkeologian osasto suoritti syys- ja lokakuussa koekaivauksia Nousiaisten Alakylän Finnin ja Pietilän pelloilla Rn:o 5¹², 2:45 ja 4:38. Syy kaivaukseen saatiin v. 1985 rautakauden asutuksen kartoituksessa ko. alueelta löydetyistä pintalöydöistä, joihin sisältyi mm. rautakaudentyypin saviastianpaloja (Ks. tutkimusraportti, Nissinaho 1985 ja liite 2: kartta).

Kenttätyön tehtävä oli a. koettaa paikantaa alueella mahdollisesti sijaitseva tai sijainnut muinaisjäännös b. testata, miten hyvin pintalöydöt paikantavat muinaisjäännöksen ja c. saada selville, onko kyntökerroksen ajapuolella jäljellä ehjää kulttuurikerrosta.

Koekuopitettu alue sijaitsee Alakylän keskustasta, jossa Hintermäen kalmisto sijaitsee, 400 m koilliseen ja Nousiaisten kirkosta on kaivausalueelle matkaa noin 550 m. Etäisyys Hirvijokeen on vähimmillään n. 100 m ja enimmillään n. 400 m. Kyseessä on Hirvijoen ja Alakylän metsäharjanteen välinen peltoaukea (n. 300-500 m leveä), joka laskee loivasti joen suuntaan luoteeseen ja länteen. Koekuopitetun peltoalueen kaakkoispuolella kohoava metsäharjanne on varsin jyrkkä nousten aina 50 m mpy, pellon korkeuden ollessa 17-21 m. mpy. Alue jää rautakauden kalmistoalueesta hieman syrjään. Lähin rautakautinen kalmisto on Hintermäen kalmisto. Edellä mainitun metsäharjanteen takana tutkimusalueesta kaakkoon sijaitsee Pietilän epineoliittinen löytöpaikka (tarkastuskertomus, Nissinaho 1985).

MENETELMÄ

N. 180 m x 160 m ala koekuopitettiin (koekuopitettiin) systemaattisesti neliskulmaisen mittausverkoston avulla, jossa koekuoppien etäisyys toisistaan oli 10 m. Yhteensä koekuoppia kaivettiin 233. (liitteet 6 ja 8). Mittaus tehtiin teodoliitin ja mittanauhojen avulla. Koekuopitus haluttuun tehdä peltojen suuntaisesti työn helpottamiseksi, joten mittausverkosto poikkeaa pohjoissuunnasta (x- linjan poikkeama pohjoisesta on 42^g) ollen lounais-koillis- ja

ja luode-kaakkosuuntainen. X-koordinaatti kasvaa koilliseen ja y-koordinaatti kaakkoon. Eteläisimmän linjan koekuopan 300/300 peruskartta- ja kantakarttakoordinaatit ovat $x = 6723\ 310$ ja $y = 565\ 68$. Koekuopat on nimetty kaivausta varten tehdyn koordinaatiston mukaan (ks. liite 8.).

Koekuopat kaivettiin seuraavasti: Kyntökerros poistettiin koneellisesti alueella, jossa $x = 300-380$ n. $80\text{cm} \times 120\text{ cm}$ alalta ja alueella, jossa $x = 390-450$ n. $50\text{cm} \times 120\text{ cm}$ alalta. Tämän jälkeen kaivantoon kaivettiin lapiolla n. $40\text{cm} \times 40\text{ cm}$ laajuinen kuoppa, joka ulottui kyntökerroksen alapuolelle aina $65-70\text{ cm}$ syvyyteen maanpinnasta lukien. Havainnot tehtiin ja maanäytteet otettiin koekuopan seinämästä (liite 8). Jotkut koekuopat laajennettiin niissä havaittujen kulttuurikerrosten ja rakenteiden vuoksi (ks. esim. dia TYA 196:30). Dokumentoinnin jälkeen koekuopat täytettiin koneellisesti. Mainittakoon vielä, että osa kuopista, lähinnä alueella, jossa $x = 320-380$, täyttyi vedellä, ja ne täytyi ennen dokumentointia pumata tyhjäksi. Märkyys vaikutti sillä tavalla, että kerrosten värieroja oli vaikea havaita.

HAVAINNOT

L i e s i

Koekuopassa 300/300 todettiin n. $25-30\text{ cm}$ syvyydessä vahva nokikerros osassa kuopan seinämää. Nokikerros paljastettiin noin $1,5\text{m} \times 2\text{ m}$ alalta. Näin saatiin esiin tulisija, jonka etäisyys (keskipisteen) kuopan mittapaalusta oli 165cm (luoteeseen) eli Rn:o 5^{12} pellon reunasta n. 350 cm . Karttaan merkitystä sähköpylvästä on pellonreunaa pitkin löytöpaikalle matkaa 85.5 m . Tulisija on soikea, n. $148\text{cm} \times 112\text{ cm}$, melkein länsi-itäsuuntainen. Tulisijan kiveys koostuu n. $6-20\text{ cm}$ halkaisijaltaan olevista kivistä. Länsireunassa on siististi ladottu reunus mutta itäreunasta sellainen puuttuu; siellä kuitenkin selkeä nokiesiintymä rajaa lieden puhtaaseen saveen (ks. diat TYA 196:17-20 ja mv- kuvat TYA 15425-15429 ja 15440-15445). Kaivinkoneen kauha on turmellut tulisijan lounaispäättä muodostaen sinne profiilileikkauksen, josta voi havaita että ainakaan reunastaan liesi ei ulotu yhtä kivistä syvemmälle. Eli $30-35\text{ cm}$ syvyyteen maan pinnasta lukien. Tulisijassa oli runsaasti hiiltä ja nokea, muutama pala palanutta savea mutta ei varsinaisia löytöjä. Liedestä otettiin

hiilinäyte.

K u l t t u u r i k e r r o s

Sekoittunut kerros, ts. kyntökerröksen värinen puhdasta savea hieman tummempi kerros ulottui paikoin yli 30 cm syvyyden. Paikoin sekoittunut kerros oli huomattavan tumma (ks liite 8). Kyntösyvyys ei maanviljelijöiden mukaan juuri alita 25 cm syvyyttä, joten alle 30 cm syvyistä sekoittunutta kerrosta voi pitää poikkeuksellisena ja mahdollisesti muusta kuin maanviljelytoiminnasta aiheutuneena. Kuten yllä mainitaan sekoittunut kerros oli paikoin havaittavissa selvästi, paikoin hyvin heikosti, puhtaasta savesta. Hiilen- ja noenhippuja esiintyi aina 60 cm syvyyteen asti silloinkin, kun muuten savessa ei ollut havaittavissa sekoittuneisuutta. Hyvin selvä noensekainen kerros ulottui paikoin aina 60 cm syvyyteen asti (esim. koekuoppa 450/290). Karttaan liitteeseen 7 on merkitty ne koekuopat, joissa sekoittunut kerros ulottui 40 cm syvyyteen tai sitä syvemmälle tai joissa oli havaittavissa em. syvyydellä hiilen- tai noenpaloja. Tällaisia koekuoppia on osa hajallaan kaivausaluetta ja osa muodostaa yhtenäisen alueen. Viimeksi mainittu alue sijaitsee n. 20 m etäisyydellä Pietilän metsän reunasta pitkäittäin sen suuntaisena ja on n. 40m x 90 m laaja. Tällä alueella sijaitsee useita koekuoppia, joissa sekoittunut kerros kyntökerröksen alapuolella on varsin selvä. Mm. koekuopassa 450/290 kulttuurikerros ulottui maanpinnasta lukien 60 cm syvyyteen asti. Kyntökerröksen alapuolinen kerros erottuu siitä tummemman värinsä ja huokoisuutensa vuoksi ja myös siinä, että kerros sisältää suhteellisen runsaasti hiilenpaloja (liittet 6-8 ja diat TYA 196:30-1). Kulttuurikerroksesta ei saatu artefakteja mutta läheisyys jäljempänä esiteltäviin kuppikiviin ja v. 1985 läheisyydestä pintalöytöinä saatuihin rautakaudentyypin saviastianpalasiin viittaa rautakauteen. Myös se, että ao. alueelle nykyinen kyläasutus siirtyi vasta Isonjaon jälkeen 1800-luvulla, eikä alueella ole sen jälkeenkään ollut pellolla sijaitsevia rakennuksia viittaa uutta aikaa ^{vanhempaan} myöhempään asutukseen (ks.liitteet 3 ja 4).

Osa hajanaisesti sijaitsevista sekoittuneisuuden havainnoista voidaan selittää salaojitukselta ja vanhojen sarkaojien umpeenluonnista alkuna saaneiksi. Ainakin linjan x=350 ja

ja linjan X= 410 sekoittuneisuushavainnot voidaan selittää juuri näin. Etenkin kun useissa viimeksimainitun linjan koekuopissa oli n. 40 cm syvyydellä puoliksi maatuneita risuja, joita maanviljelijän mukaan oli tapana laittaa vanhoihin sarkaojiin niitä täytettyinä. (ks. liite 5: salaojasuunnitelma).

K u p p i k i v e t

Koekuopitettavan peltoalueen metsänreunaa tarkastettaessa löydettiin kaksi kuppikiveä (kartta liitteissä 2 ja 7).

Kuppikivi n:o 2: sijaitsee Pietilän tilan (Rn:o 4:25) maalla olevasta muuntajasta n. 15 m lounaaseen lähellä Linnamaan tilaa (muuntajan lounaisnurkkaan 15 m, 53^g), jyrkähköllä pellolle laskevalla rinteellä, jossa on suuria kivenjätkäleitä. Paikka on rytöinen, joten maanpinnan havainnointi oli mahdotonta. Kuppikivi on suhteellisen tasainen pinnaltaan, luode-kaakkosuunnassa n. 4 m ja koillis-lounaissuunnassa n. 2 m suuruinen. Korkeus on n. 80 cm. Kiven etelälounais-sivulla on ainakin 10 kuppia, suurin osa jonossa reunaa myöden, joiden halkaisija on n. 5 cm. (ks. dia TYA 196:12 ja mv--kuva TYA 15429).

Kuppikivi n:o 3: sijaitsee Pietilän tilan maalla, pellon Rn:o 4:38 reunalla pelto-ojan itäpuolella n. 45-50m kuppikivi n:o 2:sta pohjoiseen (etäisyys lähellä olevaan nelikulmaiseen kaivoon on 9,7 m suuntaan 233^g). Kuppikivi on n. 1,2m x 0,7 m suuruinen. Sen pellonpuoleisessa päässä on kolme 4-5 cm halkaisijaltaan olevaa kuppia symmetrisesti kolmiomaisessa sommitelmassa.(ks. dia TYA 196:14).

Kuppikiven n:o 3 läheisyyteen metsään ja siitä itään tehtiin muutamia koekuoppia, mutta niissä ei havaittu normaalisia poikkeavaa.

TULKINTA

Edellä kuvattu kompleksit: tulisija, kulttuurikerros, kuppikivet ja aikaisemmin löydetyt pintalöydöt viittaavat vahvasti rautakautiseen asutuksikköön, jonka asuinpaikasta on

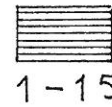
merkkejä nykyisellä pellolla, ja ilmeisesti siitä on säilyneenä sen verran, että tutkimus olisi suositeltavaa. Sikäli kuin asuinpaikkaan liittyy oma kalmisto, on sen löytämiseksi suoritettava systemaattinen koekuopitus nyt koekuopitetun alueen kaakkoispuolisessa metsässä.

Turussa 5. tammikuuta 1987

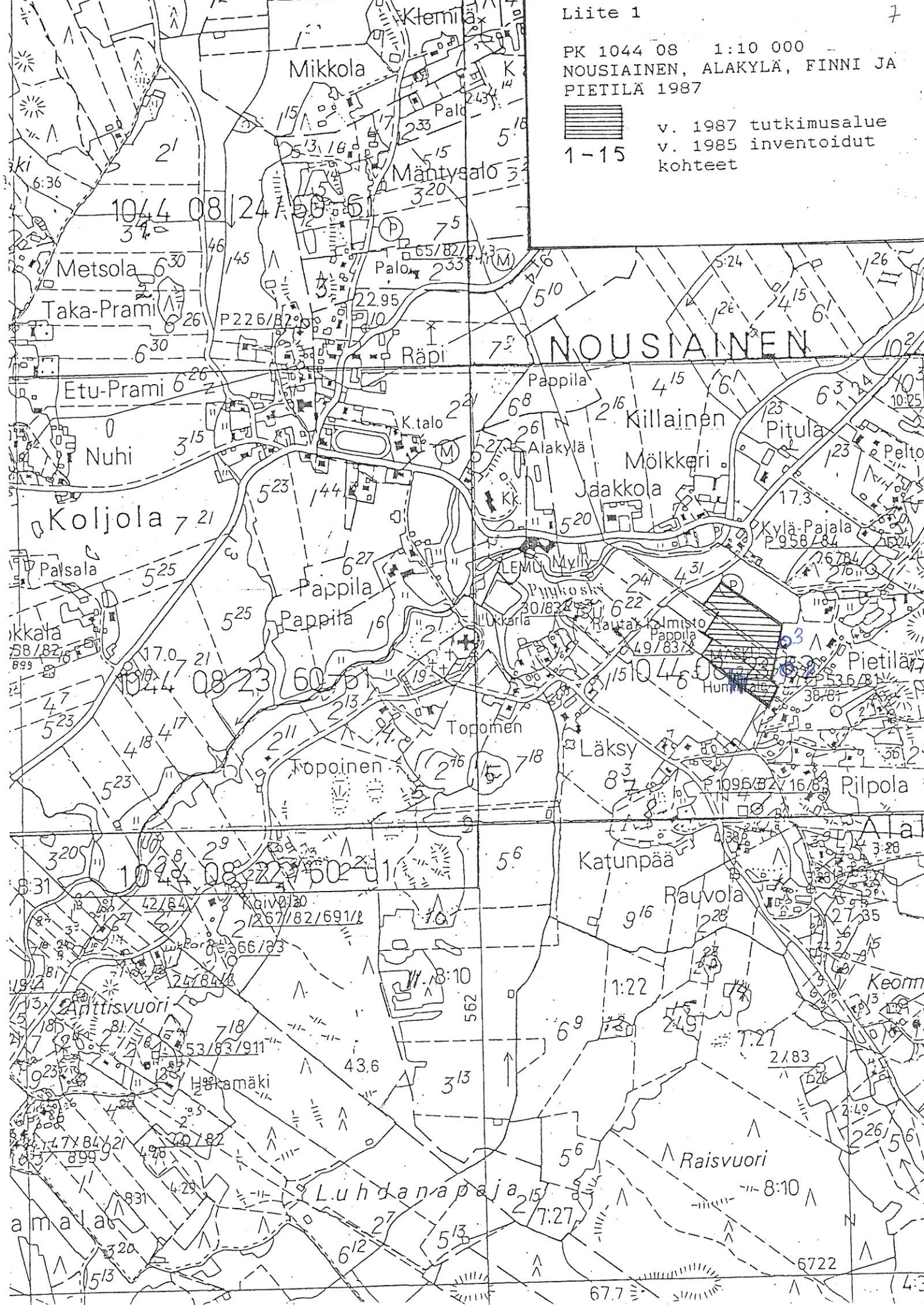


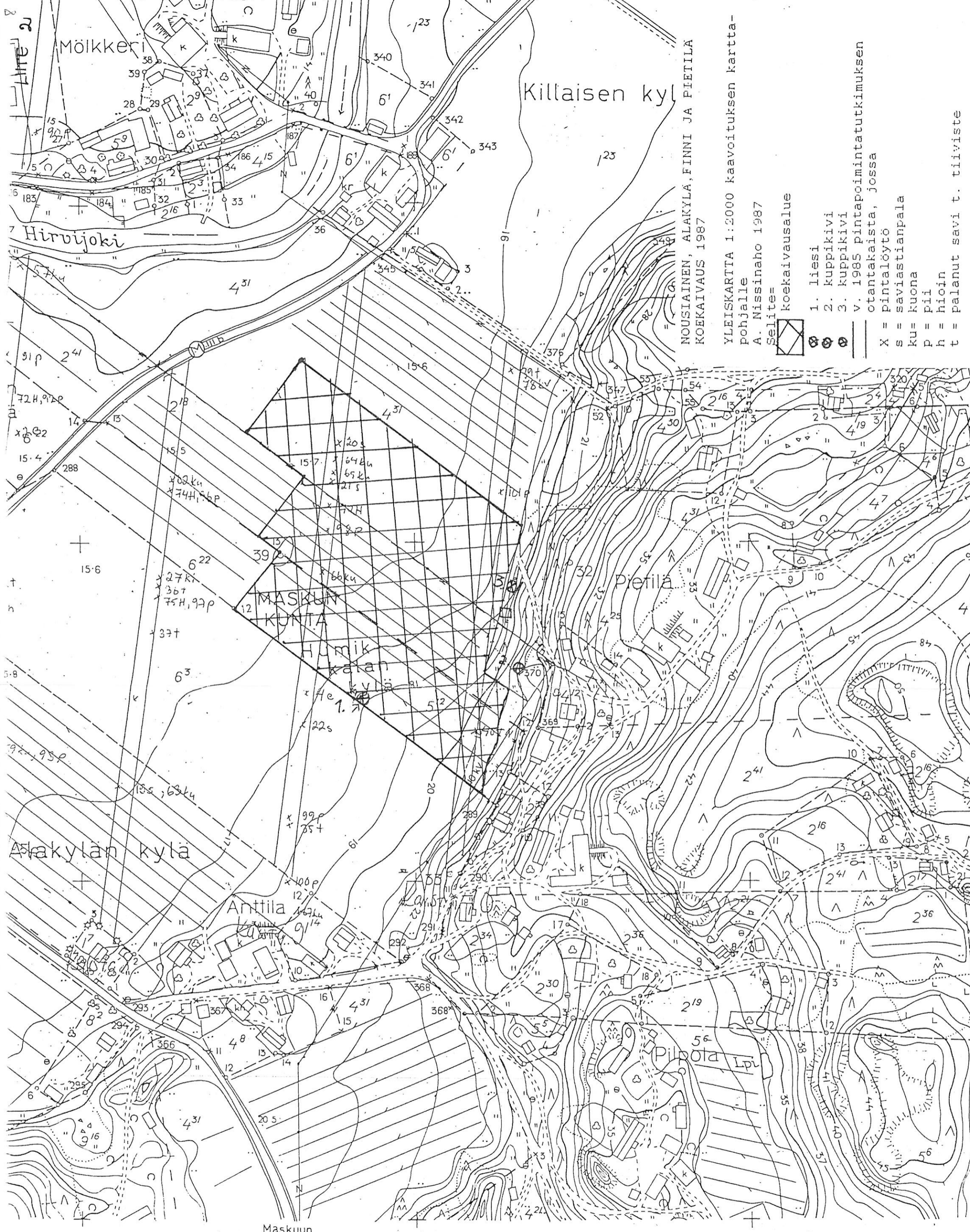
Aino Nissinaho

PK 1044 08 1:10 000
NOUSIAINEN, ALAKYLÄ, FINNI JA
PIETILÄ 1987



v. 1987 tutkimusalue
v. 1985 inventoidut
kohteet





Killaisen kylä

NOUSIAINEN, ALAKYLÄ, FINNI JA PIETILÄ
KOEKAIVAUS 1987

YLEISKARTTA 1:2000 kaavoituksen kartta-
pohjalle
A. Nissinaho 1987

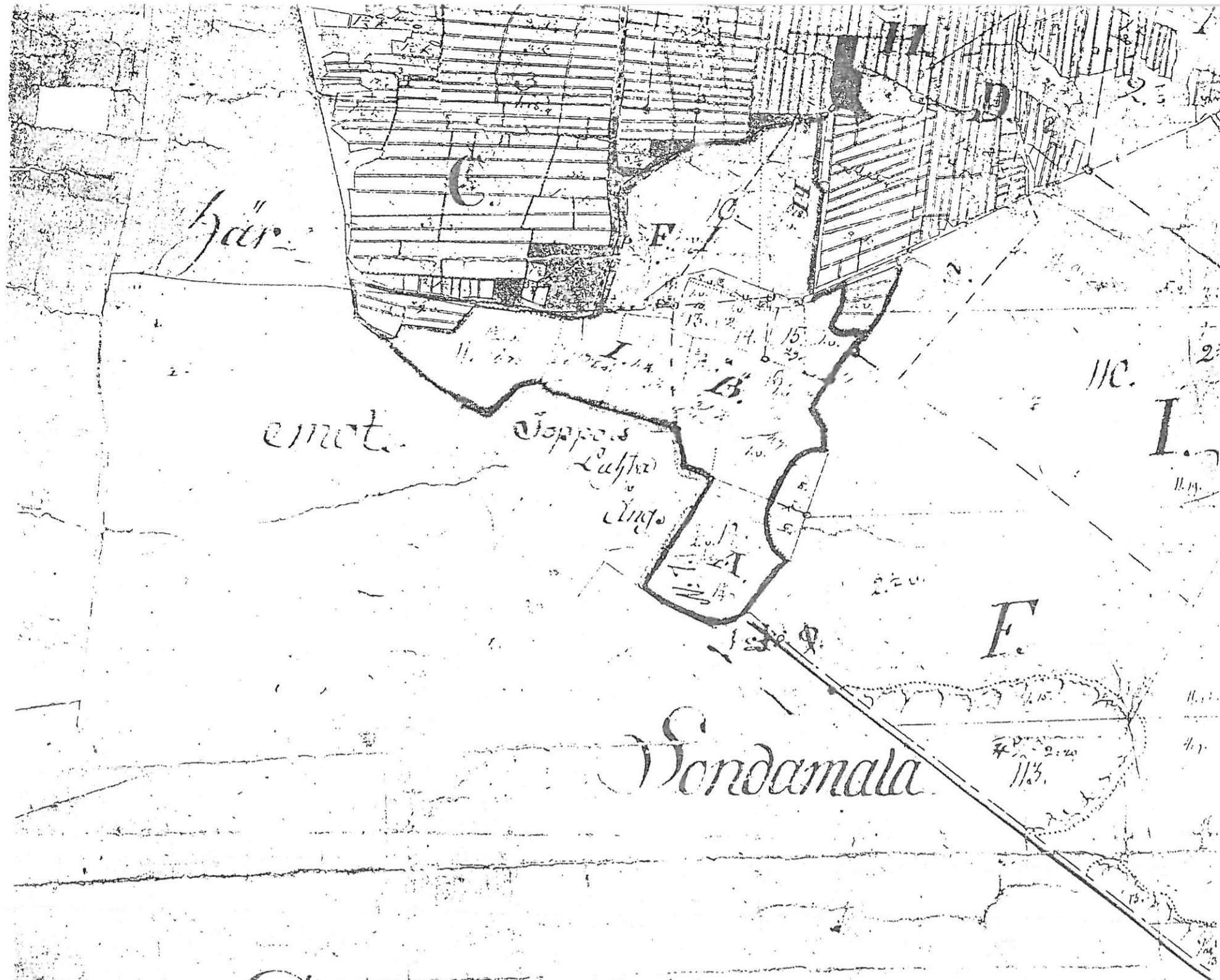
Selite=
koekaivausalue

- 1. liesi
- 2. kuppikivi
- 3. kuppikivi
- v. 1985 pintapöytämuutoksen
otantakaista, jossa
pintalöylytö
- s = saviaastianpala
- ku = kuona
- p = piil
- h = hiekin
- t = palanut savi t. tiiviste

KAOVOITUKSEN POHJAKARTTA 1:2000
KUNTA NOUSIAINEN
KYLÄT NUMMI, SONTAMALA,
KOLJOLA, PAPPILA.

KOORDINAATTIJÄRJESTELMÄ VALTION TN 29694
KORKEUSJÄRJESTELMÄ N43 ILMAKUVAAUS 1964
KARTOITUSMENETELMÄ STEREOKARTOITUS A8 KARTOITUS 1964-68
KARTTA LAADITTU TURUN MAANMITTAUSPIIRISSÄ VUOSINA 1964-68
MAANMITTAUSINSINÖÖRI *Bertti Kumpulainen*
BERTTI KUMMALA

27	55 56 57 58 59
26	1044 05
25	
24	
23	
22	
21	



Geometrisk Charta

År 1794

Woufis Socken Måströ Härad
 af Ebo Län, Afmätte til Storskifte
 enligt Högsedebörliq förordnande
 af underskrifveri Ordnaren Landmätare
 år 1793

Jacobsen

genom
L. H. K. K.

År 1794 den 12. februari med Öfverste och Landmätare
 Woufis Socken Måströ Härad af Ebo Län, afmätte til Storskifte
 enligt Högsedebörliq förordnande af underskrifveri Ordnaren
 Landmätare år 1793

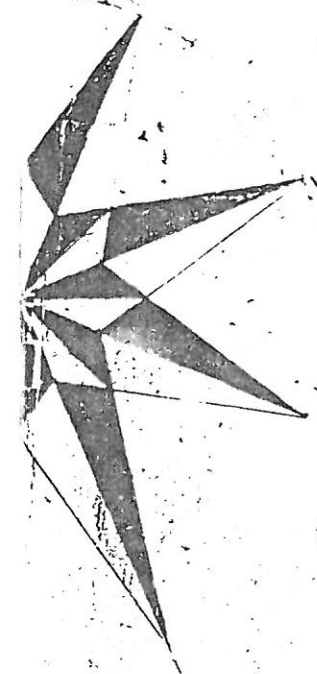
M. H. K.

År 1794 den 12. februari med
 Öfverste och Landmätare
 Woufis Socken Måströ Härad
 af Ebo Län, afmätte til Storskifte
 enligt Högsedebörliq förordnande
 af underskrifveri Ordnaren
 Landmätare år 1793

Jacobsen

L. H. K. K.

Phillis

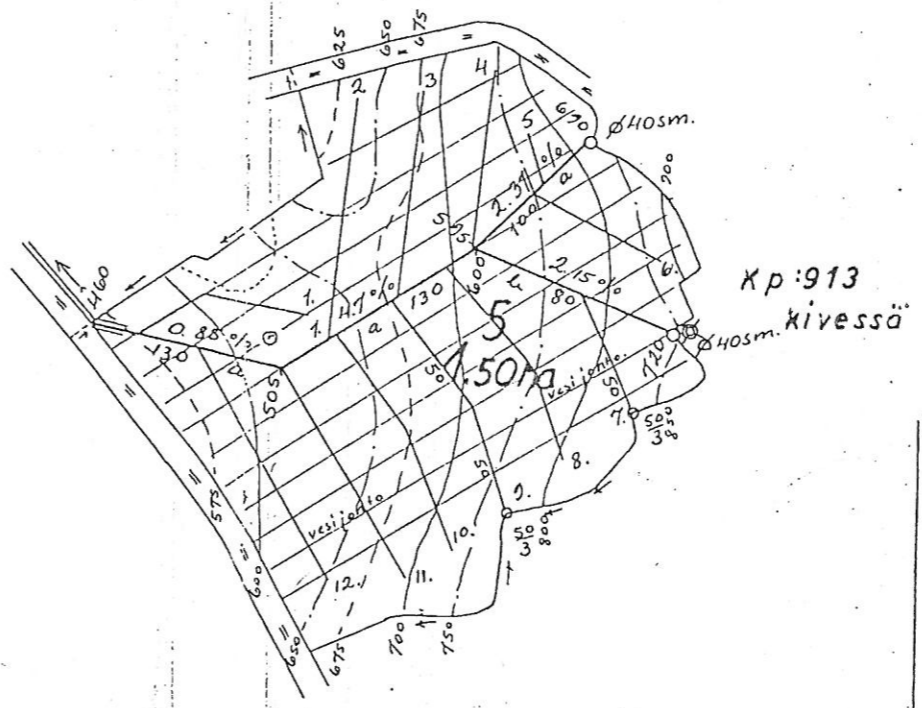
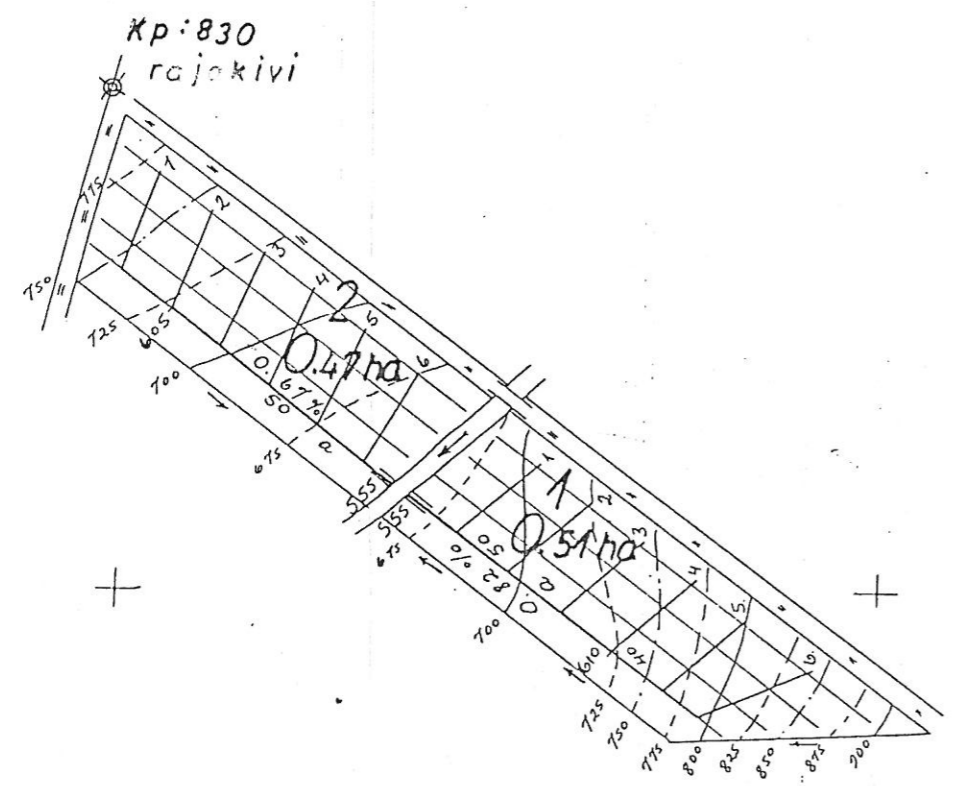
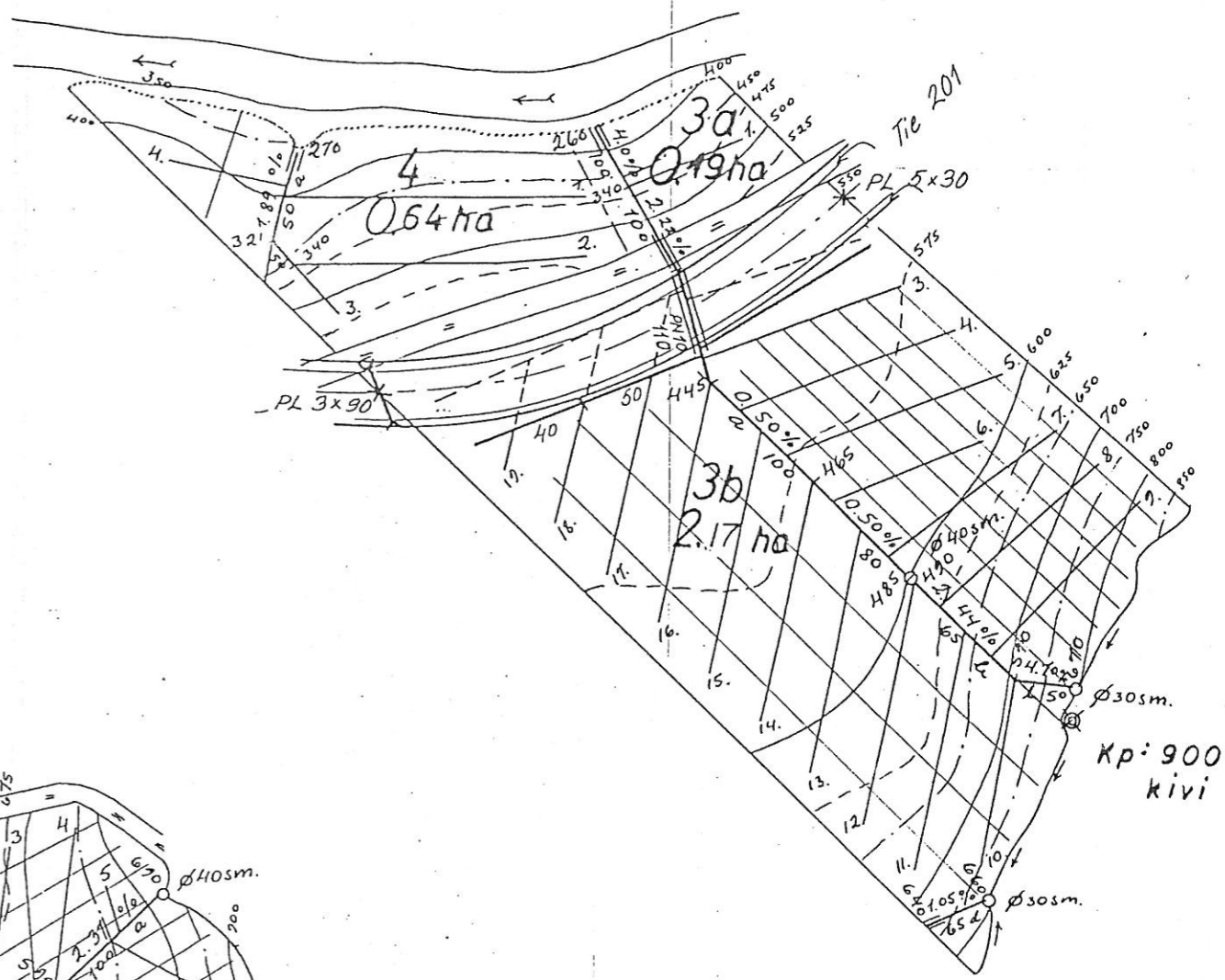
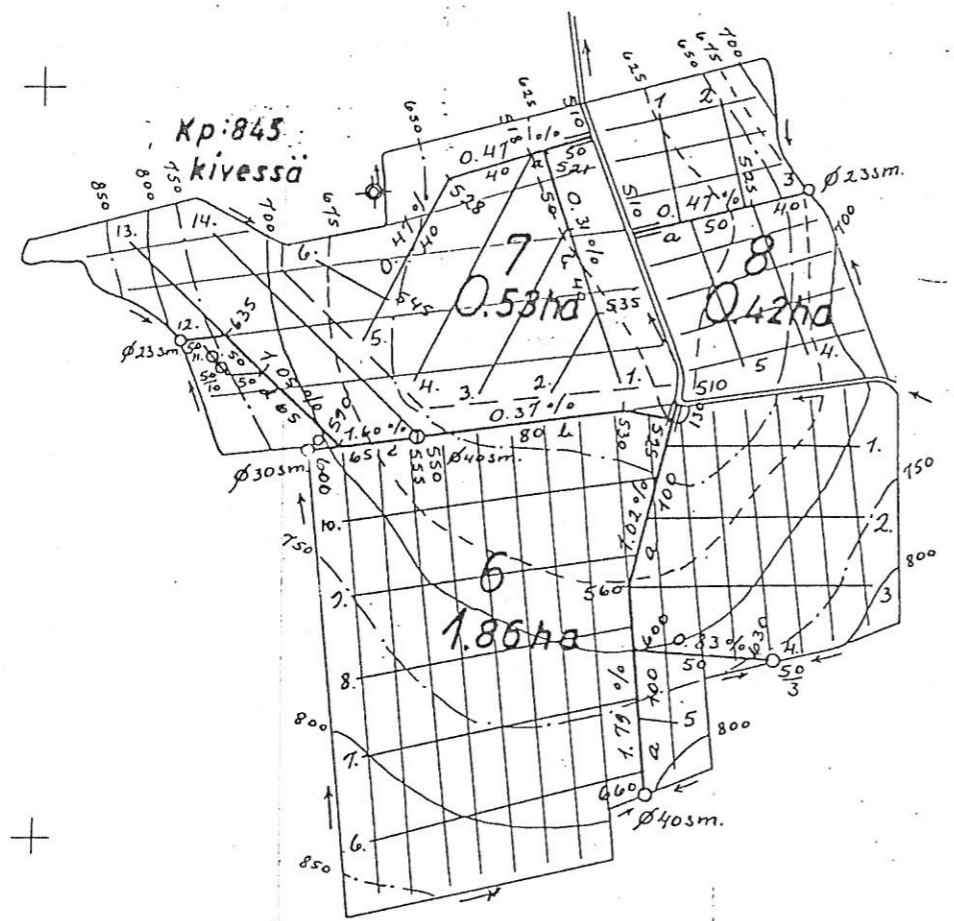


Soppo's

ostalls



Toim. N:o 36070



Mittakaava 1:2000

Merkintäselitys on lausunnossa

Korjaus 27. 36 1983

Salaojitus suunnitelma		
Pietilä		
Tila:		
Kunta: Nousiainen		
SALAOJITUSYHDISTYS r.y. v. 1962, -83		
<i>J. Nieminen</i>		
Ojastot: 1-8	Suorittanut: -	Tarkastanut:
Kartoituksen:	<i>Alyro Nieminen</i>	
Vaakituksen:	- " -	
Suunnittelun:	- " -	<i>O. Mäenpää</i>
Numeroinnin:	- " -	<i>J. Saavalainen.</i>

NOUSIAINEN, ALAKYLÄ, FINNI JA PIETILÄ
KOEKAIVAUS 1987
A. NISSINAHO

KOEKUOPPALUETTELO

Koekuoppien sijainti ilmenee koekuoppien nimikkonumeroista, jotka merkitsevät niiden koordinaatteja seuraavasti: xxx/yyy (ks. kaivauskertomus ja kartta). Luettelossa koekuopat ovat seuraavassa järjestyksessä: a. x:n suuruusjärjestyksessä, b. y:n suuruusjärjestyksessä siten, että ensimmäisenä on koekuoppa, jonka x- ja y-koordinaatit ovat pienimmät.

Maalaji on savi, ellei toisin mainita. Luonnehdinta steriili tarkoittaa puhdasta (usein sini)savea, silloin kun se on syvyyslukeman jälkeen, esimerkiksi 30-- steriili. Silloin kun adjektiivia steriili käytetään ilman edellä mainittua syvyyslukemaa, tarkoittaa se, että koekuopan seinämässä ei ole havaittu mitään normaalista poikkeavaa. Tummempi n. 30 cm paksuinen kerros maan pinnasta lukien on usein määritetty sekoittuneeksi kerrokseksi, joka merkinnee kyntökerrosta. Jos sekoittunut kerros on paksumpi kuin 30 cm, voi kyseessä olla kulttuurikerroksen säilynyt osa, sillä maanviljelijöiden mukaan ja myös peltokoekuopituksessa aikaisemmin on todettu, että kyntökerros ei juuri koskaan ulotu 30 cm alapuolelle ja, että kyntösyvyys on noin 25 cm. Alueella, jossa x on 300-380 kyntökerros oli vaikeasti havaittavissa, sillä koekuopat täyttyivät vedellä heti kaivettua. Havainnot tehtiin heti pumppaamisen jälkeen, jolloin kuopan märestä seinämästä ei erottunut helposti pieniä sävyeroja. Alueella, jossa x on 390-450 tilanne oli helpompi.

Maanäyte fosfaattianalyysiä varten otettiin 40-45 cm syvyydestä jokaisesta kuopasta. Lisäksi linjalta, jossa y on 400 otettiin joka toisesta kuopasta (ks. kartta) kuusi päällekkäistä näytettä:

1. 10-15 cm syvyydestä.
2. n. 20 cm "
3. n. 35 cm "
4. 40-45 cm "
5. n. 55 cm "
6. n. 65 cm "

Koekuopat:

300/220
ei selvää kerrostuneisuutta
steriili

300/230
0-30 cm sekoittunut kerros
30-- steriili

300/240
0-28 cm sekoittunut kerros
30-- steriili

300/250
0-30 cm sekoittunut kerros
30-- steriili

300/260
0-30 cm sekoittunut kerros
30-- steriili

300/270
ei selvää kerrostuneisuutta
steriili

300/280
ei selvää kerrostuneisuutta
steriili

300/290
ei selvää kerrostuneisuutta
steriili

300/300
0-25 cm sekoittunut kerros
25-30 cm vahva nokikerros osassa
kuopan seinämää
30-- cm steriili
löydöt: kivilaji-iskos
kiinteät muinaisjäännökset: liesi
näytteet: 3 hiilinäytettä
liesi kuvattu kertomuksessa

300/310

0-30 cm sekoittunut kerros
30-- steriili

300/320

ei selvää kerrostuneisuutta
steriili

300/330

ei selvää kerrostuneisuutta
steriili

310/220

0-35 cm sekoittunut kerros
35-40 cm humuskerros, joka paikoin ulottuu
maan pinnalle asti
40-- cm steriili savi

310/230

0-30 cm sekoittunut kerros
30-35cm tumma humuskerros, joka osittain ulottuu
maan pinnalle asti
35--cm heikosti värjäätynyt savi, ei hiilenmuruja

310/240

ei selvää kerrostuneisuutta
35-40 cm hiiltä
55--cm steriili sinisavi

310/250

ei selvää kerrostuneisuutta
steriili

310/260

ei selvää kerrostuneisuutta
30-40 cm hiilenhippuja

310/270

ei selvää kerrostuneisuutta
steriili

310/280

ei selvää kerrostuneisuutta
steriili

310/290

0-30 cm sekoittunut kerros
30- n. 45 cm heikosti tummaksi värjäätynyt
savi (vaikuttaa siltä, että saven joukossa
organista ainetta)

310/300

ei selvää kerrostuneisuutta
steriili

310/310

ei selvää kerrostuneisuutta
steriili

310/320

ei selvää kerrostuneisuutta

steriili

310/330

ei selvää kerrostuneisuutta
steriili

310/340

0-30 cm sekoittunut kerros
30-- cm steriili

310/350

0-30 cm sekoittunut kerros
30--cm steriili

310/360

0-30 cm sekoittunut kerros
30-- steriili

310/370

0-30 cm sekoittunut kerros
30- n.45 cm sekoittunut kerros, jossa runsaasti
pieniä kiviä saveen seassa sekä hiiltä 35 cm
syvyydessä

310/380

0-30 cm sekoittunut kerros
30-40 cm tummempi kerros, jossa pieniä kiviä
40-- cm hietaa ja savea

320/260

0-n.30 cm sekoittunut kerros
n.30-40 cm noensekainen kerros, jossa hiilenhippuja

320/270

ei selvää kerrostuneisuutta
n. 35-40 cm nokihippuja ja hiilenpaloja
40--- steriili

320/280

ei selvää kerrostuneisuutta
n. 40-40 cm syvyydessä rautaoksidihippuja
steriili

320/290

ei selvää kerrostuneisuutta
n. 35-45 cm syvyydellä rautaoksidihippuja
steriili

320/300

ei selvää kerrostuneisuutta
steriili

320/310

ei selvää kerrostuneisuutta
steriili

320/320

ei selvää kerrostuneisuutta
steriili

320/330

ei selvää kerrostuneisuutta

steriili

330/220

0-30 cm sekoittunut kerros

30-- steriili

330/230

0-30 cm sekoittunut kerros

30-- steriili

330/240

0-30 cm sekoittunut kerros

30-- steriili

330/250

ei selvää kerrostuneisuutta

steriili

330/260

0-40 cm sekoittunut kerros

40 cm syvyydessä hiilenhippuja

40-- steriili

330/270

0-30 cm sekoittunut kerros

30-- steriili

330/280

0-40 cm sekoittunut kerros

40-60 cm savi

60-- hiesu

330/290

0-n.35 cm sekoittunut kerros

35-- steriili

330/300

ei selvää kerrostuneisuutta

35 cm syv. palaneen saven hippu (mahd. tiilestä)

steriili

330/310

ei selvää kerrostuneisuutta

steriili

330/320

ei selvää kerrostuneisuutta

steriili

330/330

ei selvää kerrostuneisuutta

steriili

330/340

ei selvää kerrostuneisuutta

steriili

330/350

0-30 cm sekoittunut kerros, jossa pieniä kiviä

30-- steriili

330/360

0-50 cm sekoittunut kerros, jossa pieniä kiviä
50-- steriili savi

330/370

0-30 cm sekoittunut kerros
30-50 cm sekoittunut kerros, jossa pieniä kiviä ja hiilen-
paloja
50-- steriili savi

330/380

ei selvää kerrostuneisuutta
steriili

340/220

0-30 cm sekoittunut kerros jonka alareunalla raudan kappale ja
hiilenhippu
30--steriili

340/230

0-35 cm sekoittunut kerros
35--steriili

340/240

ei selvää kerrostuneisuutta
n.40-60 cm selkeä punertava kerros (rautaoksidia)
60--steriili

340/250

0-30 cm sekoittunut kerros
30-45 cm puhdas savi
45-50 cm punertava kerros (rautaoksidia)

340/260

0-30 cm sekoittunut kerros, jonka alareunassa hiilenpala
30-n.40 cm ruskeaksi värjäätynyt kerros (ei noen-
sekainen).
40-- steriili

340/270

ei selvää kerrostuneisuutta
35-40 cm syvyydessä noenvärjäämä(?) kerros, jossa hiilenhippuja
40--- steriili

340/280

0-30 cm sekoittunut kerros
30-- steriili

340/290

ei selvää kerrostuneisuutta
steriili

340/300

0-n.30 cm sekoittunut kerros
30-- steriili

340/310

ei selvää kerrostuneisuutta
steriili

340/320

ei selvää kerrostuneisuutta

steriili

340/330

ei selvää kerrostuneisuutta
steriili

350/190

ei selvää kerrostuneisuutta
45-50 cm punertava kerros (rautaoksidia)
steriili

350/200

0-50 cm kyntökerroksen värinen kerros, jossa
0-30 cm kyntökerros erottuu sitkeämpänä
50-- vaalea steriili savi

350/210

samanlainen kuin edellimem

350/220

samanlainen kuin edellinen

350/230

samanlainen kuin edellinen

350/240

0-50 cm sekoittunut kerros, jossa
40 cm syvyydellä hevosenkengän naula

350/250

ei selvää kerrostuneisuutta
steriili

350/260

ei selvää kerrostuneisuutta
steriili

350/270

0-50 cm sekoittuneen kaltainen kerros
50-60 cm edellisestä heikosti erottuva kerros,
jossa hiilenhippuja.

350/280

0-n. 50 cm sekoittunut kerros
50 cm syvyydessä hiilenpala

350/290

ei selvää kerrostuneisuutta
n. 45 cm syvyydessä hiilenpala

350/300

ei selvää kerrostuneisuutta
n. 50 cm-- siltti
steriili

350/310

ei selvää kerrostuneisuutta
n. 40 cm syvyydessä tiilenkappale
n. 50-- siltti

350/320

0-60 cm sekoittunut kerros, jossa

40 cm syvyydessä n. 15 cm pituinen
ja 5 cm paksuinen laikku orgaanista
ainetta, joka erottui selvästi ympä-
röivästä savesta, mahdollisesti puun
jäänteitä.

60-- siltti

350/330

0-40 cm sekoittunut kerros

40--siltti

350/340

0-45 sekoittunut kerros, jossa

seassa soraa

45-- siltti

350/350

0-70 cm soransekainen ilm. sekoittunut kerros

350/360

0-60 cm normaalia tummempi kerros, jossa soraa ja pikku-
kiviä ja jokunen hiilenhippu seassa.

350/370

0-60 cm normaalia tummempi kerros, jossa pikkukiviä ja
myös puunroskaa seassa.

60-- hiesu

350/380

0-30 cm sekoittunut kerros

30--steriili savi, jossa

40 cm syvyydessä puurakenne, jossa n.10 cm halkai-
sijaltaan oleva puu on pystyssä ja sen vieressä lap-
peellaan toinen, joka ulottuu koekuopan ulkopuolella
ks.

360/190

0-30 cm sekoittunut kerros

30-- puhdas sinisavi

n. 60-70 cm punertava kerros (rautaoksidia)

360/200

0-25 cm sekoittunut kerros

25-30 cm punertava kerros (rautaoksidia)

30-- steriili

360/210

0-40 cm sekoittunut kerros

n. 40-50 punertava kerros (rautaoksidia)

50--- steriili

360/220

0-30 cm sekoittunut kerros

30-40 cm punertava kerros (rautaoksidia)

40--steriili

360/230

ei selvää kerrostuneisuutta

steriili

360/240

ei selvää kerrostuneisuutta

steriili

360/250
ei selvää kerrostuneisuutta
steriili

360/260
ei selvää kerrostuneisuutta
steriili

360/270
ei selvää kerrostuneisuutta
40 cm syvyyteen asti nokihippuja

360/280
ei selvää kerrostuneisuutta
steriili

360/290
0-30 cm sekoittunut kerros
30-- steriili

360/300
ei selvää kerrostuneisuutta
steriili

360/310
0-40 cm sekoittunut kerros
40-- siltti

370/190
0-40 cm sekoittunut kerros, jossa
0-30 cm erottuu sitkaampana kuin 30-40 cm
30-50 cm erittäin punertava kerros (rautaoksidia)
50-- steriili

370/200
ei selvää kerrostuneisuutta
steriili

370/210
0-40 cm sekoittunut kerros
40 cm syvyydessä hiilihippu
40-- steriili

370/220
0-38 cm sekoittunut kerros
38-- steriili
pieni rautakaudentyypin saviastianpala(?) löytyi
kuopasta siirretystä maasta.

370/230
0-30 cm sekoittunut kerros
30-40 cm punertava kerros (rautaoksidia)
40--steriili

370/240
0-40 cm sekoittunut kerros
40--steriili

370/250
ei selvää kerrostuneisuutta

steriili

370/260

ei selvää kerrostuneisuutta
steriili

370/270

0-30 cm sekoittunut kerros
steriili

370/280

0-45 cm sekoittunut kerros, jossa
45 cm syvyydessä noenhippu
45-- steriili

370/290

0-47 cm sekoittunut kerros, jossa
n. 45 cm syvyydessä noenhippuja.
47-- steriili

370/300

0-50 cm sekoittunut kerros, jossa
50 cm syvyydessä nokihippu
50-- steriili

370/310

0-50 cm sekoittunut kerros, jossa
nokihippuja
50-- steriili

380/190

0-30 cm sekoittunut kerros
30-40 cm punertava kerros (rautaoksidia)
40-- steriili

380/200

0-28 sekoittunut kerros
28-35 cm punertava kerros (rautaoksidia)
35--steriili

380/210

0-35 sekoittunut kerros
35-- steriili

380/220

0-30 cm sekoittunut kerros
30--- steriili

380/230

ei selvää kerrostuneisuutta
steriili

380/240

ei selvää kerrostuneisuutta
steriili

380/250

ei selvää kerrostuneisuutta
steriili

380/260

ei selvää kerrostuneisuutta
steriili

380/270
0-40 cm sekoittunut kerros
40-- steriili

380/280
0-50 cm sekoittunut kerros
50--steriili

380/290
0-30 cm sekoittunut kerros
30--steriili

380/300
0-55 cm sekoittunut kerros, jossa
50 cm syvyydessä nokihippu

380/310
0-45 cm sekoittunut kerros
45-- steriili

390/160
0-30 cm sekoittunut kerros
30-43 cm punertava kerros (rautaoksidia)
43-- steriili

390/170
0-26 cm sekoittunut kerros
26-42 cm punertava kerros (rautaoksidia)
42-- steriili

390/180
0-35 cm sekoittunut kerros
35-50 cm punertava kerros (rautaoksidia)
50-- steriili

390/190
0-30 cm sekoittunut kerros
30-41 punertava kerros (rautaoksidia)
41-- steriili

390/200
0-55 cm ei selvää kerrostuneisuutta
steriili

390/210
0-30 cm sekoittunut kerros
30-40 cm punertavanruskea kerros (rautaoksidia)
 siinä myös sekoittuneisuutta.
38 cm syvyydellä nokea

390/220
0-30 cm sekoittunut kerros
30-- puhtaanvärinen savi, mutta
48 cm syvyydellä nokea

390/230
0-32 cm sekoittunut kerros
32-42 punertavaruskera kerros (rautaoksidia)
42-- steriili

390/240

0-37cm sekoittunut kerros, jossa kyntökerroksen
reuna ei erotu
37--steriili

390/250

ei selvää kerrostuneisuutta
steriili

390/260

0-40 cm sekoittunut kerros
37 cm syvyydessä nokea
40-- steriili

390/270

0-35 cm sekoittunut kerros
35-40 edellistä vaaleampi (ilm. rautaoksidia)
40-- steriili

390/280

0-40 cm sekoittunut kerros
40--steriili
35 cm syvyydessä hiiltä

390/290

0-45 cm sekoittunut kerros
45-- steriili

390/300

0-40 cm sekoittunut kerros
40 cm syvyydessä hiilenhippuja
40-- steriili

390/310

0-50 cm sekoittunut kerros
50-- steriili savi

390/320

0-55 cm ei selvää kerrostuneisuutta
steriili

390/330

0-35 cm sekoittunut kerros
35--steriili

400/160

0-35 cm sekoittunut kerros
35---steriili

400/170

0-35 cm sekoittunut kerros
35-56 cm punertava kerros (rautaoksidia)
56-- steriili

400/180

0-40 cm sekoittunut kerros
40-- steriili

400/190

0-40 cm sekoittunut kerros, jonka alareunassa punertava
alaosa (rautaoksidia)

40-- steriili

400/200

0-33 sekoittunut kerros

33-64 punertava kerros (rautaoksidia)

64--steriili

400/210

0-30 cm sekoittunut kerros

30-40 cm punertava kerros (rautaoksidia)

40--steriili

400/220

0-28 cm sekoittunut kerros

28-- steriili

400/230

0-30 cm sekoittunut kerros

30-- steriili

400/240

0-27 cm sekoittunut kerros

27-- steriili

400/250

0-30 cm sekoittunut kerros

30-- steriili

400/260

0-30 cm sekoittunut kerros

30-40 punertava kerros (rautaoksidia)

44 cm syvyydessä noenhippu

40-- steriili

400/270

0-30 cm sekoittunut kerros

30-40 cm punertava kerros (rautaoksidia)

40-- steriili

400/280

0-25 sekoittunut kerros

25--puhdas savi, jossa

40cm syvyydessä nokihippu

400/290

0-45 cm sekoittunut tumma kerros, jossa

0-20 cm erottuu kyntökerroksena

45-- steriili

koekuoppa laajennettiin n. 120 cm x 50 cm

laajuiseksi koekuopassa olleen kiven ja sen

alapuolisen hiiliesiintymän vuoksi. Mitään

erityistä ei kuitenkaan havaittu.

400/300

0-43 cm sekoittunut tumma kerros

43-- steriili

400/310

0-38 cm sekoittunut tumma kerros

38--steriili

400/320

0-30 cm sekoittunut kerros
30-50 rusehtava(rautaoksidi) kerros
50-- steriili

410/160

0-25 cm sekoittunut kerros
27-43 punertava kerros (rautaoksidia)
43-- steriili

410/170

0-30 cm sekoittunut kerros
30-46 punertava kerros (rautaoksidia)
36-- steriili

410/180

0-30 cm sekoittunut kerros
30-46 cm punertava kerros (rautaoksidia)
46-- steriili

410/190

0-30 cm sekoittunut kerros
30-- epäselvän tumma kerros, jossa risuja
vanha salaoja

410/200

ei selvää kerrostuneisuutta
steriili

410/210

0-32 cm sekoittunut kerros
32-40 cm punertava kerros (rautaoksidia)
40--steriili

410/220

ei selvää kerrostuneisuutta
steriili

410/230

0-40 cm sekoittunut kerros, jossa
40 cm syvyydessä puu pellon suunnassa
vanha salaoja

410/240

0-44 cm sekoittunut kerros
44--steriili
n. 45 cm syvyydessä puu
vanha salaoja

410/250

0-43 cm sekoittunut kerros
43 cm syvyydessä puu, jonka toisella puolen
steriili savi, toisella steriili hieta

410/260

0-54 cm sekoittunut kerros
45 cm syvyydellä puuta
54 cm syvyydellä risuja
vanha salaoja

410/270

0-n.40 cm sekottunut kerros

n. 40 cm syvyydessä puu
vanha salaoja

410/280

0-38 cm sekoittunut kerros, jossa
38 cm syvyydessä hiilenhippuja
38-- steriili

410/290

0-47 cm sekoittunut kerros
47--steriili
koekuoppa laajennettiin n. 120 cm x 50 cm
laajuiseksi, jolloin länsiseinämässä paljastui
sekoittuneen kerroksen alareunassa n. 30-40 cm
leveä, n. 50-55 cm syvyyteen ulottuva kuopan
profiili, jossa oli puunrisua. Kyseessä on il-
meisesti vanha salaoja.

410/300

0-55 cm sekoittunut, tumma kerros, jossa
40-55 cm eroaa sävyltään ylemmästä
55--steriili

410/310

0-45 cm sekoittunut tumma kerros, jossa
mm. hiiltä
45--steriili

410/320

0-30 cm sekoittunut kerros
30-35 cm puhdas savi
35-40 cm sorakerros
40-- hieta/hiesu

420/160

0-27 cm sekoittunut kerros
27-43 cm punertava kerros (rautaoksidia)
43-- steriili

420/170

0-27 cm sekoittunut kerros
27-39 cm punertava kerros (rautaoksidia)
39-- steriili

420/180

0-27 cm sekoittunut kerros
27-47 cm punertava kerros (rautaoksidia)
47-- steriili

420/190

0-25 cm sekoittunut kerros
25-- punertava maa, joka vähitellen muuttuu
normaaliksi sinisaveksi

420/200

0-25 cm sekoittunut kerros
25-- steriili

420/210

0-35 cm sekoittunut kerros
35-45 cm punertava kerros (rautaoksidia)

45-- steriili

420/220

0-28 cm sekoittunut kerros

28-n. 38 cm punertava kerros (rautaoksidia)

38--steriili

420/230

0-27 cm sekoittunut kerros

27-37 cm punertava kerros (rautaoksidia)

37--steriili

420/240

0-28 cm sekoittunut kerros

28-- steriili

420/250

0-30 cm sekoittunut kerros

30--steriili

420/260

ei selvää kerrostuneisuutta havaittavissa,

steriili

420/270

ei selvää kerrostuneisuutta,

steriili

420/280

0-45 cm sekoittunut, tumma kerros, jossa hiilenhippuja

45-- steriili

420/290

0-45 cm sekoittunut tumma kerros

45-- steriili

420/300

0-53 cm sekoittunut tumma kerros, jossa

alhaalla asti hiiltä

53-- steriili

420/310

0-40 cm sekoittunut tumma kerros

40-- rautaoksidin värjäämä steriili savi

420/320

0-30 cm sekoittunut kerros

30-- steriili hieta/hiesu

430/160

0-30 cm sekoittunut kerros

30-50 punertava kerros(rautaoksidia)

50--steriili

430/170

0-30 cm sekoittunut kerros

30-44 cm punertava kerros (rautaoksidia)

44-- steriili

430/180

0-27 cm sekoittunut kerros

27-36 cm punertava kerros (rautaoksidia)

36--steriili

430/190

0-24 cm sekoittunut kerros

24-40 cm punertava kerros (rautaoksidia)

40--steriili

430/200

0-25 cm sekoittunut kerros

25--steriili

430/210

0-32 cm sekoittunut kerros

32-47 punertava kerros(rautaoksidia)

47-- steriili

430/220

0-30 cm sekoittunut kerros

30-42 cm punertava kerros

42-- steriili

430/230

0-60 cm ei selvää kerrostuneisuutta

steriili

430/240

0-26 cm sekoittunut kerros

26-50 cm sinisavi

50-- punertava kerros (rautaoksidia)

430/250

0-35 cm sekoittunut kerros

35-45 cm punertava kerros (rautaoksidia)

45-- steriili

430/260

0-30 cm sekoittunut kerros

30-- steriili savi, jossa rautaoksidivär-
jäymiä aina 50 cm syvyyteen asti

430/270

0-28 cm sekoittunut kerros

28--- steriili

430/280

0-43 cm sekoittunut tumma kerros, jossa

sävy n. 30-43 cm välillä tummempi kuin sen yläpuolella

43-- steriili

430/290

0-52 cm sekoittunut tumma kerros

52--steriili

430/300

0-56 cm sekoittunut tumma kerros

56-- steriili

430/310

0-27 cm sekoittunut kerros

27-- steriili savi, jossa

40 cm syvyydellä kivikerros

430/320
0-27 cm sekoittunut kerros
27-- steriili savi, jossa rautaoksidivärjäymiä

440/170
ei selvää kerrostuneisuutta
steriili

440/180
0-27 cm sekoittunut kerros
27-40 cm punertava kerros (rautaoksidia)
40-- steriili

440/190
0-30 cm sekoittunut kerros
30-41 cm punertava kerros (rautaoksidia)
41-- steriili

440/200
0-30 cm sekoittunut kerros
30-45 cm punertava kerros (rautaoksidia)
45-- steriili

440/210
0-20 cm sekoittunut kerros
20-36 cm punertava kerros (rautaoksidia)
36-- steriili

440/260
0-22 cm sekoittunut kerros
30-40 punertava kerros (rautaoksidia)
40-- steriili

440/270
0-38 cm sekoittunut kerros
38-- steriili

440/280
0-45 cm sekoittunut tumma kerros
45--steriili

440/290
0-50 cm sekoittunut tumma kerros
50-- steriili

440/300
0-43 cm sekoittunut kerros
43-- steriili

440/310
ei selvää kerrostuneisuutta
steriili

450/260
0-30 cm sekoittunut kerros
30- steriili

450/270
0-44 cm sekoittunut tumma kerros
44-- steriili

450/280

0-59 cm sekoittunut tumma kerros
47 cm syvyydessä nokea
59-- steriili

450/290

0-59 cm sekoittunut tumma kerros
59-- steriili
Koekuoppaa laajennettiin n. 120 cm x 50 cm suuruiseksi ja
kaivettiin steriiliin kerrokseen asti:
0-30 cm ruskea, tiivis savi, josta
0-n. 25 cm sitkasta (kyntökerros),
30-59 cm edellistä tummempaa,
irtonaisempaa maaainesta, jossa pikkukiviä
ja runsaanlaisesti hiilenpaloja sekä muuta-
ma palaneen saven kappale.

450/300

0-30 cm sekoittunut kerros
30--steriili hiesu

NOUSIAINEN, ALAKYLÄ, FINNI ja PIETILÄ 1987

MUSTAVALKONEGATIIVILUETTELO

TYA

- 15421 Työkuva ja yleiskuva koekaivausalueelta kaakosta.
- 15422 Työkuva, koekuopasta pumpataan vettä.
- 15423 Työkuva, maanäytteenotto.
- 15424 Työkuva, koekuopan dokumentointia.
- 15425 Koekuoppa 300/300 ja sen ympäristö lounaasta.
- 15426 " " "
- 15427 Koekuoppa 300/300, kiveystä paljastumassa.
- 15428 " " "
- 15429 Kuppikivi n:o 2.
- 15430 " "
- 15431 Kuppikivi n:o 2 ympäristössään kuvattu lounaasta.
- 15432 " "
- 15433 Kuppikivi n:o 3.
- 15434 " "
- 15435 Kuppikiven n:o 3 sijainti kuvattuna etelästä.
- 15436 Yleiskuva pellostä Rn:o 5:12 luoteesta.
- 15437 " " "
- 15438 Koekuoppa 350/360, puuta tulee esiin.
- 15439 Koekuoppa 350/360, taustalla kuppikivi n:o 2 kuvattu etelälounaasta.
- 15440 Koekuoppa 300/300, liesikiveys näkyy kyntökerroksen alapuolella kuvattu etelälounaasta.
- 15441 " " "
- 15442 " " " kuv. lännestä.
- 15443 " " "
- 15444 Koekuopan 300/300 liesi ylhäältä.
- 15445 " " "
- 15446 Yleiskuva koekaivausalueesta luoteesta.
- 15447 " " "
- 15448 Yleiskuva koekaivausalueesta kaakosta.
- 15449 " " "

Kuvaajat : Elina Saloranta ja Aino Nissinaho.

Kuvausaika: 9.9.-15.9.1987 ja 14.10.-16.10. 1987.

NOUSIAINEN, ALAKYLÄ, FINNI ja PIETILÄ 1987
DIAPOSITIIVILUETTELO

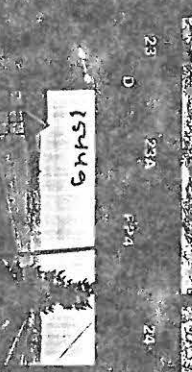
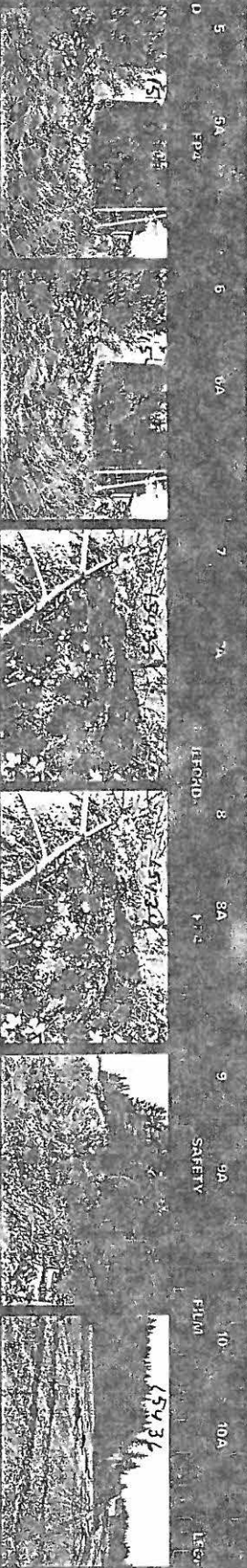
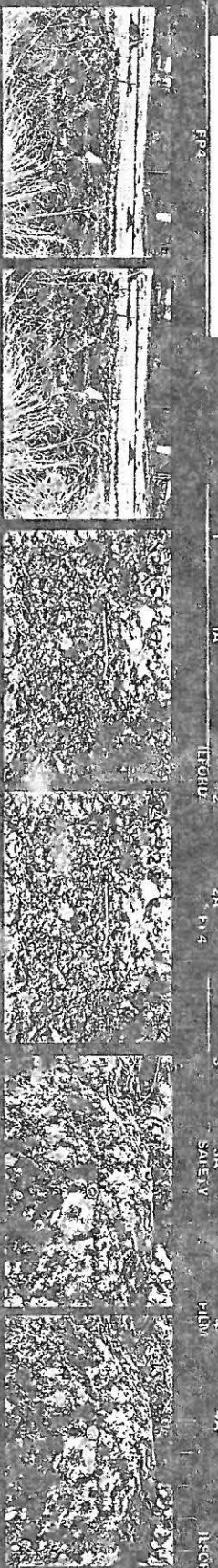
- TYA 196:1 Osa koekaivausalueesta ja taustalla Pietilän metsä,
jonka reunasta kuppikivet löytyivät kuv. pohjoisluoteesta.
2 " " " 15.10 1987
3 Työkuva, kaivaus käynnissä. 15.9.1987.
4 Koekaivausaluetta sekä taustalla Pietilän metsä,kuv.
pohjoisluoteesta.
5 Koekaivausalueen eteläreunaa työn jälkeen, A. Nissinaho
koekuopan 300/300 kohdalla, kuv. kaakosta.
6 Koekaivausalue kaakosta kuvattuna työn jälkeen, taustalla
Hirvijoki kyläasutuksineen.
7 Koekaivausalue luoteesta Jaakkolan puutarhan viereisestä
tienristeyksestä kuvattuna, Timo Sepänmaa ja Minna Sartes.
8 Työkuva A. Nissinaho, J. Pukkila, M. Sartes.
9 Työkuva, T. Sepänmaa pumpkaa vettä koekuopasta.
10 Koekuoppa 350/360 ja taustalla kuppikivi n:o 2 ja muuntaja
kuvattu etelälounaasta.
11 Kuppikivi n:o 2 ja muuntaja kuv. etelälounaasta.
12 Kuppikivi n:o 2 ylhäältä.
13 Kuppikiven n:o 3 sijainti metsänreunassa suunnilleen
katajan kohdalla kuvattu etelästä.
14 Kuppikivi n:o 3 lähikuvassa.
15 Kaivinkone poistamassa kyntökerrosta.
16 Kaivinkoneen kaivanto.
17 Koekuoppa 300/300, kiveys lounaasta.
18 " " "
19 Koekuopan 300/300 kiveys paljastettuna ylhäältä.
20 Koekuopan 300/300 kiveys lännestä.
21 Koekuoppa 350/360 , puuta tulee esiin.
22 Koekuoppa 410/290 vanha salaoja täytetty risuilla.
23 Koekuoppa 410/290 laajennettuna vanha salaoja ja
tämmin kerros, todennäköisesti kulttuurikerros näkyvillä.
24 " " "
25 " " "
26 " " "
27 Koekuoppa 400/270 normaalin kerrostuneisuuden omaava
koekuoppa: kyntökerros n. 30 cm ja sen alla puhdas savi.
28 Koekuoppa 430/210, kyntökerroksen alapuolella oleva pu-
nertava kerros, ilm. rautaoksidia.

- TYA 196: 29 Koekuoppa 430/210, kyntökerroksen alapuolella
oleva punertava kerros, ilm. rautaoksidia.
- 30 Koekuoppa 450/ 290, laajennos, 60 cm vahva sekoit-
tunut kerros.
- 31 " "

Kuvaajat: Elina Saloranta diat Tya 196:5,8 ja 12-14, muut
Aino Nissinaho

Kuvausaika: 9.9.-15.9. 1987 ja 14.10.-16.10. 1987.

■ LITE 11
 ■ NOUSIAINEN,
 ■ ALAKULÄ,
 ■ FINNI JA
 ■ PIETILÄ
 ■ 1987



23 D 23A FP24
 24 24A
 25 25A
 26 ILFORD 26A FP5
 27 27A SAFETY
 28 FILM 28A

17A FP4
 18A
 19A
 20A FP4
 21A SAFETY
 22A FILM
 14OR

11A FP4
 12A
 13A
 14A FP4
 15A SAFETY
 16A FILM
 11FOI

5A FP4
 6A
 7A
 8A FP4
 9A SAFETY
 10A FILM
 11A

1A
 2A
 3A SAFETY
 4A FILM
 5A

15449

15446

15447

15448

15438

15440

15441

15442

15437

15439

15443

15801

15802

15804