

NOUSIAINEN. ALAKYLÄ. RAUVOLAN PELTO. KOEKAIVAUS 1988

Turun yliopiston arkeologian osasto

Peruskartta 1044 08 NOUSIAINEN

x: 6723 04- 6723 28

y: 562 00 - 562 18

z: 14-18 m mpy

Kenttätyönjohtaja: Huk. Aino Nissinaho

Muut työntekijät: Matti Aaltonen, Janne Lehto ja Sari Mikkola

Kenttätyöaika: 24.8. -7.9. 1988

Työtunnit kentällä: yhteensä 320 t, kaivinkonetunteja 18 t

Rahoittaja: Nousiaisten kunta

#### LIITTEET

1. Löytöluettelo TYA 470 :1-15
2. Koeruutuluettelo
3. Mustavalkonegatiiviluettelo
4. Diapositiiviluettelo
5. Ote peruskartasta 1:20000
6. Ote kantakartasta 1:2000
7. Yleiskartta 1:500
8. Havaintokartta 1:500
9. Salaojituskartta 1:2000
10. Pinnakkaisvedokset

#### TOPOGRAFIA

Tutkimuskohde sijaitsee Nousiaisten kirkon kaakkoispuolella olevalla pellolla kirkosta n. 200 m päässä. Tutkittu pelto rajautuu lännessä Alakylän ja Topoisten maalla sijaitsevaan Kalmamäen kalmistomäkeen. Idässä tutkimusaluetta rajaa Hirvijokeen laskeva Luhdanoja. Alakylän Hintermäen kalmisto sijaitsee tutkimusalueesta n. 200 m pohjoiseen (kartat liitteissä 5 ja 6, kuvat n:o 16330,16343). Tutkittavana oleva pelto on laakea laskien loivasti itään Luhdanojan suuntaan. Vilja oli korjattu pellolta ennen koekaivausta, ja sen pinta oli suhteellisen tasainen. Kalmamäen kalmistomäki nousee selvärajaisen jurkkänä savikon keskeltä. Kalmamäen takana lännessä n. 100 m päässä tutkimusalueesta alkaa pohjois-eteläsuuntainen laajahko metsäharjanne.

Alue valittiin tutkimuskohteeksi, koska v. 1985 Turun yliopiston arkeologian osaston kenttätöissä ko. pellolta löydettiin pintapoimittaessa rautakauden asuinpaikkaan viittaavia pintalöytöjä (ks. kertomus TYA:ssa Aino Nissinaho & Hannu Poutiainen v. 1985).

#### MENETELMÄ

Koekuopituksen koordinaatisto mitattiin maastoon teodoliitin ja mittanauhojen avulla siten, että x-akseli vastaa pohjois-eteläsuuntaa ja y-akseli itä-länsisuuntaa. 10 metrin välein tehdyistä koeruuduista poistettiin kyntökerrosta n. 20 cm vahvuudelta 80 cm x n. 150 cm alalta arkeologin valvonnassa. Tämän jälkeen kai-

vantoa syvennettiin lapiolla mittapaalun kohdalta n. 50 cm x 50 cm alalta niin syvällä, että saavutettiin koskematon maakerros. Kustakin näin kaivetusta kuopasta otettiin maanäyte 40-45 cm syvyydestä maanpinnasta lukien. Yhteensä kaivettiin 209 koeruutua eli n. 2,3 hehtaarin ala tutkittiin.

Koeruudut 390/630 ja 420/630 kaivettiin konekaivuun jälkeen koko laajuudeltaan lastalla. Lisäksi kaivettiin kolme erillistä kaivantoa (kaivannot 1-3), joista kyntökerrosta poistettiin arkeologin valvonnassa n. 20 cm vahvuudelta, minkä jälkeen kaivuuta jatkettiin lastalla.

#### HAVAINNOT

Kyntökerroksen maalaji oli koko tutkimusalueella savi. Kyntösyvyyden alapuolella maalaji oli suurimmassa osassa aluetta rusko-savi tai sinisavi, mutta Kalmamäen koillispuolella on n. 60 m x 40-60m suuruinen silttiesiintymä kyntökerroksen alapuolella (ks. koeruutuluettelo liitteessä 2).

Kyntökerros oli havaittavissa surimmassa osassa koeruuduista joko pohjasavea tummempana kerroksena tai edellisen vuoden olkien perusteella. Kyntökerros tai kyntökerroksen värinen kerros vaihteli 20 cm:stä 80 cm:n syvyyteen maan pinnasta lukien. Useimmin ko. kerros oli kuitenkin n. 30 cm paksuinen, mikä vastaa maanviljelijöiden antamaa tietoa kyntösyvyydestä (n. 25 cm). Karttaan liitteessä 8 on merkitty ne koeruudut, joissa kyntökerroksen värinen kerros ulottui yli 40 cm syvyyteen tai joissa kyntösyvyyden alapuolella havaittiin erillisiä värjäytyneitä kerrostumia. Kartasta käy ilmi, että Kalmamäen koillispuolella, silttiesiintymän alueella, on kyntökerroksen alainen suhteellisen laaja värjäytynyt kerrostuma, mutta se ei ole yhtenäinen. Toinen, edellistä pienempi esiintymä on kaivausaleen eteläreunassa. Kyntökerroksen alaisia värjäytyneitä kerrostumia oli lisäksi tutkimusalueen itäreunan koeruuduissa Luhdanojan tuntumassa. Varsinkin y-koordinaattilinjan 630 eteläpäässä ko. kerrostuma ulottui useissa ruuduissa suhteellisen syvälle, esim. koeruudussa 390/630 80 cm syvyyteen asti. Mistään koeruudusta ei saatu esihistoriallisia artefakteja eikä niissä ollut selkeitä noki- tai hiiliesiintymiä. Niissä ei ollut myöskään selkeästi resentejä artefakteja lukuun ottamatta y-koordinaattilinjan 630 eteläpäässä, jossa koeruudussa 390/630 oli pieni määrä hyvälaatuisen punasaviastianpaloja aina 70 cm syvyydessä asti. Maanomistajan arvion mukaan kyseinen Luhdanojan viereinen ja sen suuntainen värjäytynyt kerrostuma kyntökerroksen alapuolella on voinut syntyä Luhdanojan uoman muutoksissa, mikä vaikuttaa todennäköiseltä, sillä tämä kerrostuma tavattiin vain y-koordinaattilinjan eteläpään koeruuduissa, mutta ei lännempänä (ks. liite 8).

Pelloilla kyntösyvyyden alapuoliset kyntökerroksen väriset kerrostumat voivat olla peräisin vanhoista täytetyistä sarkaojista tai salaojista. Koekuopassa sarka- tai salaojaa ei välttämättä erota, mutta jo n. 1 m x 1 m koeruudussa ojan profiili tulee esiin. Tutkitun pellon salaojituskartta on liitteessä 9. Siitä ilmenee, että mikään edellä kuvatuista värjäytyneistä kerrostumista ei ole voinut syntyä yksin salaojituksessa, sillä salaojat ja koeruutulinjat eivät osu kohdakkain. Jonkun yksittäisen koeruudun kyntökerroksen alainen värjäytynyt kerrostuma tietysti tässäkin tapauksessa on kuitenkin voinut syntyä salaojituksessa.

etenkin Kalmamäen koillispuolella.

Ruudun 420/630 kaivaksessa tuli esille 48-57 cm syvyydessä länsi-itäsuuntainen vahvako pun oksa ja muuta puunroskaa (kuvat n:o 16331-16335) värjäytyneen kerroksen pohjaosasta. Ruudusta ei löydetty mitään esihistorialliseen viittaavaa, mutta sen sijaan pieniä palaneen saven paloja ja punasaviastian paloja, joita tapaa olla kyntökerroksessa ykeisesti. Kyseessä on mitä ilmeisimmin vanhanaikainen, lähinnä länsi-itäsuuntainen risusalaoja, vaikka muissa x-koordinaattilinjan koeruuduissa ei merkkejä siitä havaittu.

Koeruutujen lisäksi avattiin kaivinkoneella kolme erillistä kaivantoa: kaivannot 1-3. Kaivannot 1 ja 3 tutkittiin lastalla konekaivauksen jälkeen (n. 20-30 cm syvyyteen maanpinnasta). Esille tulleet rakenteet jätettiin paikoilleen. Kaivantoom 2 tehtiin tarkastuspistoja lapiolla konekaivauksen jälkeen.

#### Kaivanto 1:

-80 cm leveä, 37 m pitkä

-x:387-388, y: 577-614.

-kuvat 16336-16338

-vaalea pohjasavi tuli paikoin esille jo 20-25 cm syvyydessä

-kiveys: 26-36 cm syvyydellä pellon pinnasta lukien, heti kyntökerroksen alapuolella. Kivet n. 10-15 cm halkaisijaltaan. Vain osa kiveyksestä näkyy koeojassa, osa ulottunee sen pohjoisreunan yli. Kiveys on harvako ja vaikuttaa yksikerroksiselta.

-nokilaikkuja ja löytöjä kiveyksen kohdalla ja n. 5 m alueella siitä itään.

- hiilinäyte TYA 470:1

-löydöt TYA 470:5-6 kangaspuunpainon kappaleita, 470:7-8 savitiivistettä ja 470:11-12 palanutta savea.

#### Kaivanto 2:

-80 cm leveä, 37 m pitkä

-x:376-377 y: 583-620

-kyntökerrosta poistettiin n. 20-25 cm paksuudelta koneellisesti arkeologin valvonnassa.

-vaalea pohjasavi tuli paikoin esille jo konekaivuussa. Nokilaikkuja ja kiveyksiä ei ollut.

-kaivuuta ei jatkettu lapioin tai lastoin.

#### Kaivanto 3:

x:463-468,5 y:637-640,5

-aikaisemmin kyntötöissä pellon pinnalle tulleiden rautakuonan kappaleiden ja nokisen maan kohtaan Luhdanojan varteen kaivettiin pohjois-eteläsuuntainen 5,5 m pitkä ja 80 cm leveä kaivanto ja sen keskikohdasta kohtisuoraan länteen 2,5 m pitkä ja 80 cm leveä kaivanto kaivinkoneella. Maata poistettiin n. 20 cm paksuudelta arkeologin valvonnassa. Kaivantoa syvennettiin n. 5 cm kerroksissa n. 30-35 cm syvyyteen asti maan pinnasta ja lisäksi sitä laajennettiin n. 1 neliömetrin alan verran (ks. kartta liitteessä 8 ja kuvat n:o 16347-16351). Kyntökerroksessa ja sen alapuolella oli 20-30 cm syvyydellä runsaasti raudan kappaleita ja kuonaa (TYA 470:14-15) sekä hiilen hippuja. Noin 25 cm syvyydestä paljastuipitkänomainen pohjois-eteläsuuntainen pienistä kivistä koottu kiveys (ks. kuvat liitteessä 10), joka ulottuu ainakin kaivannon eteläreunan yli. Kiveyksen länsipuolelta paljastui kiveyksen alatasolta kolme samansuuntaista (p-e) juovaa,

jotka erottuivat selvästi vaaleammasta pohjasavesta. Juovat olivat 9-15 cm leveitä ja toisistaan n. 40 cm etäisyydellä. Kaivannon eteläreunassa juovat ulottuivat selvästi kaivannon reunan yli, mutta pohjoisosassa juovat muuttuivat epäselvemmiksi. Ajan puutteen vuoksi kaivantoa ei voitu laajentaa eikä kivistykseen ja juovien luonnetta paremmin selvittää. Sekä kiveys että juovat jätettiin paikalleen.

-kiveys, juovat ja hiilenhippujen, kuonan ja raudankappaleiden esiintyminen viittaa rakenteeseen, jonka yhteydessä olisi työstetty rautaa. Valitettavasti mitään ajoittavia esineitä ei kaivannosta saatu, eikä tarpeeksi hiiltä C14-ajoitusta varten.

#### YHTEENVETO

Koekaivauksessa paljastui kolme toisistaan erillistä kyntökerroksen alaista värjäytynyttä kerrostumaa, joista vain tutkimusalueen itä-kaakkoisreunan esiintymää voidaan pitää reseranttina. Kalmamaen koillispuolinen hajanainen esiintymä sijaitsee pellon korkeimmalla kohdalla silttiesiintymällä. Ajoittavasti ei saatu ajoittavia löytöjä, joten se voi olla yhtä hyvin esihistoriallinen kuin myöhempikin. Tutkimusalueen eteläreunassa oleva pienempi hajanainen esiintymä on edellistä epäselvempi.

Erillisistä kaivannoista tuli esiin 1. rautakauden asuinpaikkaan viittaava löydöskombinaatio: savitiivistettä, kangaspuun painon katkelmia, palanutta savea, nokilaikkuja ja kiveys ja 2. raudan työstöön viittaava löydöskombinaatio: kivistykseen, liikkajuuovia, hiilenhippuja, raudan kappaleita ja kuonaa.

Turussa 30. maaliskuuta 1989



Aino Nissinaho



NOUSIAINEN, ALAKYLÄ, RAUVOLA 1988

KOERUUTULUETTELO

Jokaisesta kuopasta on otettu yksi maanäyte fosfaattianalyysiä varten. Näytteet on otettu 40-45 cm syvyydestä. Näytteillä on sama koordinaatteja vastaava koodi kuin koekuopillakin.

|         |   |
|---------|---|
| 500/500 | 0-35 cm kyntökerros<br>35-60 cm puhdas ruskosavi  |
| 490/500 | 0-28 cm kyntökerros<br>28-54 cm puhdas ruskosavi  |
| 480/500 | 0-30 cm kyntökerros<br>30-68 cm puhdas ruskosavi  |
| 470/500 | 0-33 cm kyntökerros<br>33-58 cm puhdas ruskosavi  |
| 370/500 | 0-24 cm kyntökerros<br>24-68 cm puhdas ruskosavi  |
| 530/510 | 0-30 cm kyntökerros<br>30-60 cm puhdas ruskosavi  |
| 520/510 | 0-33 cm kyntökerros<br>33-65 cm puhdas ruskosavi  |
| 510/510 | 0-30 cm kyntökerros<br>30-55 cm puhdas ruskosavi  |
| 500/510 | 0-50 cm kyntökerroksen värinen kerros, josta kyntökerroksen alareuna ei erotu.<br>50-60 cm puhdas ruskosavi |
| 490/510 | 0-30 cm kyntökerros<br>30-60 cm puhdas ruskosavi  |
| 480/510 | 0-30 cm kyntökerros<br>30-60 cm puhdas ruskosavi  |
| 370/510 | 0-28 cm kyntökerros<br>28-60 cm puhdas ruskosavi  |
| 360/510 | 0-31 cm kyntökerros<br>31-55 cm puhdas ruskosavi  |
| 530/520 | 0-30 cm kyntökerros<br>30-61 cm puhdas ruskosavi  |
| 520/520 | 0-36 cm kyntökerros<br>36-66 cm puhdas ruskosavi  |
| 510/520 | 0-30 cm kyntökerros<br>30-74 cm puhdas ruskosavi  |

500/520 0-45 cm kyntökerroksen värinen kerros, josta  
kyntökerroksen alareuna ei erotu.  
45-60 cm puhdas ruskosavi

490/520 0-30 cm kyntökerros  
30-70 cm puhdas ruskosavi

480/520 0-30 cm kyntökerros  
30-70 cm puhdas ruskosavi

380/520 0-35 cm kyntökerros  
35-60 cm puhdas ruskosavi

370/520 0-30 cm kyntökerros  
30-70 cm puhdas ruskosavi

360/520 0-36 cm kyntökerros  
36-67 cm puhdas ruskosavi

530/530 0-30 cm kyntökerros  
30-80 cm puhdas ruskosavi

520/530 0-37 cm kyntökerros  
37-60 cm puhdas ruskosavi

510/530 0-30 cm kyntökerros  
30-55 cm puhdas ruskosavi

500/530 0-30 cm kyntökerros  
30-60 cm puhdas siltti

490/530 0-30 cm kyntökerros  
30-60 cm puhdas siltti

480/530 0-40 cm kyntökerroksen värinen kerros, josta  
kyntökerroksen alareuna ei erotu  
40-57 cm puhdas ruskosavi

470/530 0-40 cm kyntökerroksen värinen kerros, josta  
kyntökerroksen alareuna ei erotu  
40-50 cm puhdas ruskosavi

460/530 0-30 cm kyntökerros  
30-70 cm puhdas ruskosavi

390/530 0-32 cm kyntökerros  
32-67 cm puhdas ruskosavi

380/530 0-33 cm kyntökerros  
33-60 cm puhdas ruskosavi

370/530 0-28 cm kyntökerros  
28-60 cm puhdas ruskosavi

360/530 0-43 cm kyntökerroksen värinen kerros, josta  
kyntökerroksen alareuna ei erotu  
43-70 cm puhdas ruskosavi

520/540 0-30 cm kyntökerros

- 30-60 cm puhdas ruskosavi
- 510/540 0-27 cm kyntökerros  
27-60 cm puhdas ruskosavi
- 500/540 0-30 cm kyntökerros  
30-60 cm puhdas siltti
- 490/540 0-35 cm kyntökerros  
35-94 cm puhdas siltti
- 480/540 0-43 cm kyntökerroksen värinen kerros, josta  
kyntökerroksen alareuna ei erotu.  
43-70 cm puhdas ruskosavi
- 470/540 0-47 cm kyntökerroksen värinen kerros, josta  
kyntökerroksen alareuna ei erotu.  
37-60 cm puhdas siltti
- 460/540 0-46 cm kyntökerroksen värinen kerros, josta  
kyntökerroksen alareuna ei erotu.  
46-55 cm puhdas siltti
- 450/540 0-43 cm kyntökerroksen värinen kerros, josta  
kyntökerroksen alareuna ei erotu.  
43-55 cm puhdas siltti
- 400/540 0-33 cm kyntökerros  
33-70 cm puhdas siltti
- 390/540 0-30 cm kyntökerros  
30-60 cm puhdas ruskosavi
- 380/540 0-35 cm kyntökerros  
35-60 cm puhdas ruskosavi
- 370/540 0-27 cm kyntökerros  
27-66 cm puhdas ruskosavi
- 360/540 0-40 cm kyntökerroksen värinen kerros, josta  
kyntökerroksen alareuna ei erotu.  
40-70 cm puhdas ruskosavi
- 540/550 0-29 cm kyntökerros  
29-67 cm puhdas ruskosavi
- 530/550 0-33 cm kyntökerros  
33-60 cm puhdas ruskosavi
- 520/550 0-29 cm kyntökerros  
29-63 cm puhdas ruskosavi
- 510/550 0-30 cm kyntökerros  
30-70 cm puhdas ruskosavi
- 500/550 0-40 cm kyntökerroksen värinen kerros, josta  
kyntökerroksen alareuna ei erotu.  
40-65 cm puhdas hiedansekainen savi

|         |   |
|---------|---|
| 490/550 | 0-30 cm kyntökerros<br>30-68 cm puhdas siltti   |
| 480/550 | 0-34 cm kyntökerros<br>34-73 cm puhdas siltti   |
| 470/550 | 0-36 cm kyntökerros<br>36-70 cm puhdas siltti   |
| 460/550 | 0-28 cm kyntökerros<br>28-64 cm puhdas siltti   |
| 450/550 | 0-36 cm kyntökerros<br>36-66 cm puhdas ruskosavi  |
| 440/550 | 0-40 cm kyntökerroksen värinen kerros, josta<br>kyntökerroksen alareuna ei erotu.<br>40-60 cm puhdas ruskosavi                                    |
| 430/550 | 0-34 cm kyntökerros<br>34-64 cm puhdas ruskosavi  |
| 420/550 | 0-30 cm kyntökerros<br>30-64 cm puhdas ruskosavi  |
| 410/550 | 0-27 cm kyntökerros<br>27-60 cm puhdas ruskosavi  |
| 400/550 | 0-22 cm kyntökerros<br>22-55 cm puhdas ruskosavi  |
| 390/550 | 0-32 cm kyntökerros<br>32-60 cm puhdas ruskosavi  |
| 380/550 | 0-30 cm kyntökerros<br>30-56 cm puhdas ruskosavi  |
| 370/550 | 0-30 cm kyntökerros<br>30-64 cm puhdas ruskosavi  |
| 360/550 | 0-20 cm kyntökerros<br>20-40 cm kyntökerroksen värinen kerros, jossa<br>pieniä kiviä (alle 5cmx5cm) ja hiilenpaloja.<br>40-58 cm puhdas ruskosavi |
| 550/560 | 0-30 cm kyntökerros<br>30-55 cm puhdas ruskosavi  |
| 540/560 | 0-20 cm kyntökerros<br>20-65 cm puhdas ruskosavi  |
| 530/560 | 0-28 cm kyntökerros<br>28-60 cm puhdas ruskosavi  |
| 520/560 | 0-30 cm kyntökerros<br>30-60 cm puhdas ruskosavi  |
| 510/560 | 0-28 cm kyntökerros<br>28-55 cm puhdas ruskosavi  |



|         |  |
|---------|--|
| 500/560 | 0-30 cm kyntökerros<br>30-64 cm puhdas ruskosavi   |
| 490/560 | 0-33 cm kyntökerros<br>33-70 cm puhdas ruskosavi   |
| 480/560 | 0-33 cm kyntökerros<br>33-68 cm puhdas siltti  |
| 470/560 | 0-58 cm kyntökerroksen värinen kerros, josta<br>kyntökerroksen alareuna ei erotu.<br>58-66 cm puhdas siltti                                    |
| 460/560 | 0-25 cm kyntökerros<br>25-40 cm puhdas siltti<br>40-42 cm tumma silttikerros<br>42-62 cm puhdas siltti, jossa n. 45 cm syv. hiilenpalo-<br>ja. |
| 450/560 | 0-30 cm kyntökerros<br>30-45 cm puhdas savi<br>45-58 cm puhdas siltti  |
| 440/560 | 0-30 cm kyntökerros<br>30-54 cm tumma savensekainen siltti<br>54-60 cm puhdas savensekainen siltti   |
| 430/560 | 0-22 cm kyntökerros<br>22-40 cm puhdas ruskosavi<br>40-48 cm puhdas sinisavi   |
| 420/560 | 0-22 cm kyntökerros<br>22-53 cm puhdas sinisavi  |
| 410/560 | 0-30 cm kyntökerros<br>30-56 cm puhdas sinisavi  |
| 400/560 | 0-23 cm kyntökerros<br>23-56 cm puhdas sinisavi  |
| 390/560 | 0-30 cm kyntökerros<br>30-60 cm puhdas sinisavi  |
| 380/560 | 0-34 cm kyntökerros<br>34-60 cm tumma, suht. pehmeä (humuspitoinen) savi<br>60-65 cm puhdas ruskosavi  |
| 370/560 | 0-30 cm kyntökerros<br>30-50 cm kyntökerroksen värinen kerros<br>50-57 cm puhdas ruskosavi   |
| 360/560 | 0-45 cm kyntökerroksen värinen kerros, josta<br>kyntökerroksen alareuna ei erotu ja jossa<br>hiilenhippja.<br>45-57 cm puhdas ruskosavi        |
| 550/570 | 0-25 cm kyntökerros<br>25-70 cm puhdas ruskosavi   |

540/570 0-34 cm kyntökerros  
34-70 cm puhdas ruskosavi

530/570 0-33 cm kyntökerros  
33-62 cm puhdas ruskosavi

520/570 0-30 cm kyntökerros  
30-68 cm puhdas ruskosavi

510/570 0-30 cm kyntökerros  
30-64 cm puhdas ruskosavi

500/570 0-25 cm kyntökerros  
25-70 cm puhdas ruskosavi

490/570 0-34 cm kyntökerros  
34-70 cm puhdas ruskosavi

480/570 0-30 cm kyntökerros  
30-65 cm puhdas siltti

470/570 0-43 cm kyntökerroksen värinen kerros, josta  
kyntökerroksen alareuna ei erotu ja  
jossa hiillenpaloja  
43-50 cm siltti  
50-70 cm ed. tummempi siltti

460/570 0-33 cm kyntökerros  
33-43 cm siltti  
43-70 cm ed. tummempi siltti

450/570 0-28 cm kyntökerros  
28-57 cm puhdas ruskosavi  
57-69 cm puhdas siltti

440/570 0-33 cm kyntökerros  
33-65 cm puhdas ruskosavi

430/570 0-20 cm kyntökerros  
20-50 cm puhdas ruskosavi  
50-66 cm puhdas sinisavi

420/570 0-30 cm kyntökerros  
30-60 cm puhdas ruskosavi

410/570 0-37 cm kyntökerroksen värinen kerros  
37-56 cm puhdas ruskosavi

400/570 0-40 cm kyntökerroksen värinen kerros, josta  
kyntökerroksen alareuna ei erotu  
40-64 cm puhdas ruskosavi  
64-72 cm puhdas sinisavi

390/570 0-34 cm kyntökerros  
34-60 cm puhdas ruskosavi  
60-64 cm puhdas sinisavi

380/570 0-30 cm kyntökerros

|         |                                      |
|---------|--------------------------------------|
|         | 30-46 cm tumma savi                  |
|         | 46-63 cm puhdas ruskosavi            |
| 370/570 | 0-30 cm kyntökerros                  |
|         | 30-60 cm puhdas ruskosavi            |
| 550/580 | 0-30 cm kyntökerros                  |
|         | 30-65 cm puhdas ruskosavi            |
| 540/580 | 0-30 cm kyntökerros                  |
|         | 30-63 cm puhdas ruskosavi            |
| 530/580 | 0-28 cm kyntökerros                  |
|         | 28-65 cm puhdas ruskosavi            |
| 520/580 | 0-30 cm kyntökerros                  |
|         | 30-70 cm puhdas ruskosavi            |
| 510/580 | 0-33 cm kyntökerros                  |
|         | 33-67 cm puhdas ruskosavi            |
| 500/580 | 0-31 cm kyntökerros                  |
|         | 31-58 cm puhdas ruskosavi            |
| 490/580 | 0-35 cm kyntökerros                  |
|         | 35-65 cm puhdas ruskosavi            |
| 480/580 | 0-30 cm kyntökerros                  |
|         | 30-60 cm puhdas ruskosavi            |
| 470/580 | 0-36 cm kyntökerros                  |
|         | 36-60 cm savensekainen siltti        |
| 460/580 | 0-30 cm kyntökerros                  |
|         | 30-37 cm ruskosavi                   |
|         | 37-39 cm vaalea siltti               |
|         | 39-40 cm tumma siltti                |
|         | 40-66 cm vaalea siltti               |
| 450/580 | 0-35 cm kyntökerros                  |
|         | 35-55 cm puhdas ruskosavi            |
| 440/580 | 0-27 cm kyntökerros                  |
|         | 27-53 cm kyntökerroksen värinen savi |
|         | 53-65 cm puhdas ruskosavi            |
| 430/580 | 0-30 cm kyntökerros                  |
|         | 30-76 cm puhdas ruskosavi            |
| 420/580 | 0-34 cm kyntökerros                  |
|         | 34-56 cm puhdas ruskosavi            |
| 410/580 | 0-34 cm kyntökerros                  |
|         | 34-70 cm puhdas ruskosavi            |
| 400/580 | 0-31 cm kyntökerros                  |
|         | 31-56 cm puhdas ruskosavi            |
| 390/580 | 0-30 cm kyntökerros                  |

|         |   |
|---------|---|
|         | 30-60 cm puhdas ruskosavi   |
| 380/580 | 0-29 cm kyntökerros<br>29-55 cm puhdas ruskosavi  |
| 370/580 | 0-25 cm kyntökerros<br>25-57 cm puhdas ruskosavi  |
| 550/590 | 0-30 cm kyntökerros<br>30-73 cm puhdas ruskosavi  |
| 540/590 | 0-25 cm kyntökerros<br>25-51 cm puhdas ruskosavi  |
| 530/590 | 0-28 cm kyntökerros<br>28-60 cm puhdas ruskosavi  |
| 520/590 | 0-30 cm kyntökerros<br>30-60 cm puhdas ruskosavi  |
| 510/590 | 0-30 cm kyntökerros<br>30-60cm puhdas ruskosavi   |
| 500/590 | 0-30 cm kyntökerros<br>30-55 cm puhdas ruskosavi  |
| 490/590 | 0-27 cm kyntökerros<br>27-60 cm puhdas ruskosavi  |
| 480/590 | 0-35 cm kyntökerros<br>35-58 cm puhdas ruskosavi  |
| 470/590 | 0-63 cm kyntökerroksen värinen kerros, josta<br>kyntökerroksen alareuna ei erotu<br>savensekaista silttiä |
| 460/590 | 0-25 cm kyntökerros<br>25-58 cm puhdas siltti   |
| 450/590 | 0-28 cm kyntökerros<br>28-54 cm puhdas ruskosavi  |
| 440/590 | 0-32 cm kyntökerros<br>32-56 cm puhdas ruskosavi  |
| 430/590 | 0-28 cm kyntökerros<br>28-60 cm puhdas ruskosavi  |
| 420/590 | 0-28 cm kyntökerros<br>28-70 cm puhdas ruskosavi  |
| 410/590 | 0-28 cm kyntökerros<br>28-60 cm puhdas ruskosavi  |
| 400/590 | 0-30 cm kyntökerros<br>30-66 cm puhdas ruskosavi  |
| 390/590 | 0-26 cm kyntökerros<br>26-60 cm puhdas ruskosavi  |



|         |  |
|---------|--|
| 380/590 | 0-25 cm kyntökerros<br>25-58 cm puhdas ruskosavi |
| 370/590 | 0-28 cm kyntökerros<br>28-60 cm puhdas ruskosavi |
| 550/600 | 0-29 cm kyntökerros<br>29-57 cm puhdas ruskosavi |
| 540/600 | 0-26 cm kyntökerros<br>26-68 cm puhdas ruskosavi |
| 530/600 | 0-26 cm kyntökerros<br>26-60 cm puhdas ruskosavi |
| 520/600 | 0-28 cm kyntökerros<br>28-63 cm puhdas ruskosavi |
| 510/600 | 0-30 cm kyntökerros<br>30-60 cm puhdas ruskosavi |
| 500/600 | 0-60 cm ruskosavi, kyntökerros ei erotu          |
| 490/600 | 0-33 cm kyntökerros<br>33-57 cm puhdas ruskosavi |
| 480/600 | 0-27 cm kyntökerros<br>27-57 cm puhdas ruskosavi |
| 470/600 | 0-26 cm kyntökerros<br>26-50 cm puhdas ruskosavi |
| 460/600 | 0-29 cm kyntökerros<br>29-67 cm puhdas ruskosavi |
| 450/600 | 0-28 cm kyntökerros<br>28-63 cm puhdas ruskosavi |
| 440/600 | 0-30 cm kyntökerros<br>30-64 cm puhdas ruskosavi |
| 430/600 | 0-21 cm kyntökerros<br>21-69 cm puhdas ruskosavi |
| 420/600 | 0-30 cm kyntökerros<br>30-60 cm puhdas ruskosavi |
| 410/600 | 0-27 cm kyntökerros<br>27-63 cm puhdas ruskosavi |
| 400/600 | 0-27 cm kyntökerros<br>27-59 cm puhdas ruskosavi |
| 390/600 | 0-30 cm kyntökerros<br>30-60 cm puhdas ruskosavi |
| 380/600 | 0-28 cm kyntökerros<br>28-64 cm puhdas ruskosavi |

370/600 0-30 cm kyntökerros  
30-54 cm puhdas ruskosavi

550/610 0-27 cm kyntökerros  
27-60 cm puhdas ruskosavi

540/610 0-30 cm kyntökerros  
30-68 cm puhdas ruskosavi

530/610 0-33 cm kyntökerros  
33-60 cm puhdas ruskosavi

520/610 0-31 cm kyntökerros  
31-63 cm puhdas ruskosavi

510/610 0-24 cm kyntökerros  
24-77 cm puhdas ruskosavi

500/610 0-27 cm kyntökerros  
27-60 cm puhdas ruskosavi

490/610 0-26 cm kyntökerros  
26-56 cm puhdas ruskosavi

480/610 0-25 cm kyntökerros  
25-55 cm puhdas ruskosavi

470/610 0-34 cm kyntökerros  
34-63 cm puhdas siltinsek. savi

460/610 0-29 cm kyntökerros  
29-66 cm puhdas ruskosavi

450/610 0-30 cm kyntökerros  
30-70 cm puhdas ruskosavi

440/610 0-28 cm kyntökerros  
28-60 cm puhdas ruskosavi

430/610 0-20 cm kyntökerros  
20-60 cm puhdas ruskosavi

420/610 0-25 cm kyntökerros  
25-55 cm puhdas ruskosavi

410/610 0-24 cm kyntökerros  
24-63 cm puhdas ruskosavi

400/610

390/610 0-30 cm kyntökerros  
30-60 cm puhdas ruskosavi

380/610 0-25 cm kyntökerros  
25-65 cm puhdas ruskosavi

370/610 0-30 cm kyntökerros  
30-53 cm puhdas ruskosavi

|         |  |
|---------|--|
| 550/620 | 0-30 cm kyntökerros<br>30-66 cm puhdas ruskosavi           |
| 540/620 | 0-28 cm kyntökerros<br>28-60 cm puhdas ruskosavi           |
| 530/620 | 0-26 cm kyntökerros<br>26-58 cm puhdas ruskosavi           |
| 520/620 | 0-37 cm kyntökerros<br>37-60 cm puhdas ruskosavi           |
| 510/620 | 0-20 cm kyntökerros<br>20-60 cm puhdas ruskosavi           |
| 500/620 | 0-30 cm kyntökerros<br>30-64 cm puhdas ruskosavi           |
| 490/620 | 0-32 cm kyntökerros<br>32-62 cm puhdas ruskosavi           |
| 480/620 | 0-31 cm kyntökerros<br>31-59 cm puhdas siltinsekainen savi |
| 470/620 | 0-30 cm kyntökerros<br>30-64 cm puhdas siltti              |
| 460/620 | 0-29 cm kyntökerros<br>29-63 cm puhdas ruskosavi           |
| 450/620 | 0-25 cm kyntökerros<br>25-50 cm puhdas ruskosavi           |
| 440/620 | 0-24 cm kyntökerros<br>24-57 cm puhdas ruskosavi           |
| 430/620 | 0-34 cm kyntökerros<br>34-58 cm puhdas ruskosavi           |
| 420/620 | 0-29 cm kyntökerros<br>29-60 cm puhdas ruskosavi           |
| 410/620 | 0-24 cm kyntökerros<br>24-57 cm puhdas ruskosavi           |
| 400/620 | 0-26 cm kyntökerros<br>26-60 cm puhdas ruskosavi           |
| 390/620 | 0-33 cm kyntökerros<br>33-66 cm puhdas ruskosavi           |
| 380/620 | 0-26 cm kyntökerros<br>26-56 cm puhdas ruskosavi           |
| 370/620 | 0-33 cm kyntökerros<br>33-62 cm puhdas ruskosavi           |
| 520/630 | 0-24 cm kyntökerros  |

- 24-70 cm puhdas ruskosavi
- 510/630 0-28 cm kyntökerros  
28-64 cm puhdas ruskosavi
- 500/630 0-35 cm kyntökerros  
35-60 cm ruskosavikerros, jonka yläreunassa tummahkoa noensekaista maata, joka vaalenee tasaisesti alaspäin mentäessä
- 490/630 0-64 cm ruskosavi, josta kyntökerros ei erotu
- 480/630 0-26 cm kyntökerros  
26-60 cm kyntökerroksen värinen, siltinsek. savi
- 470/630 0-30 cm kyntökerros  
30-65 cm puhdas ruskosavi
- 460/630 0-30 cm kyntökerros  
30-60 cm puhdas ruskosavi
- 450/630 0-30 cm kyntökerros  
30-40 cm kyntökerroksen värinen kerros  
40-53 cm puhdas ruskosavi
- 440/630 0-30 cm kyntökerros  
30-60 cm puhdas ruskosavi
- 430/630 0-28 cm kyntökerros  
28-40 cm kyntökerroksen värinen kerros  
40-65 cm puhdas ruskosavi
- 420/630 0-57 cm kyntökerroksen värinen savikerros, josta kyntökerroksen alareuna ei erotu  
48-57 cm puuta ja puunroskaa, ilm. vanha salaoja
- kuvat: TYA 16331-16335, diat TYA 204:18-21
- 410/630 0-62 cm kyntökerroksen värinen savikerros  
62-72 cm puhdas ruskosavi
- 400/630 0-31 cm kyntökerros  
31-43 cm puhdas ruskosavi  
43-60 cm ed. tummempi savi
- 390/630 0-80 cm tumma savi, jossa siellä täällä punasavi-astianpaloja (60 cm syv. asti)  
80-90 cm puhdas ruskosavi
- kuvat: TYA 16345-6, diat TYA 204:22
- 380/630 0-30 cm kyntökerros  
30-59 cm kyntökerroksen värinen savi  
59-71 cm puhdas ruskosavi
- 370/630 0-62 cm kyntökerroksen värinen kerros, josta kyntökerroksen alareuna ei erotu (savi)  
62-70 puhdas ruskosavi





## DIAPOSITIIVILUETTELO TYA 204:1-27

NOUSIAINEN, ALAKYLÄ, RAUVOLA 1988

- TYA 204: 1 Yleiskuva Rauvolan tilan eteläpuolella sijaitsevan pellon kummusta kuvattu lännestä.
- 2 Sama etelästä
- 3 sama lännestä
- 4 Em. kumpuun tehty koekuoppa n:o 1
- 5 Em. kumpuun tehty koekuoppa n:o 2
- 6 Em. kumpuun tehty koekuoppa n:o 3
- 7 Työkuva, A. Missinaho, Sari Mikkola, Janne Lehto
- 8 Em. kummun koekuoppa n:o 3
- 9 Yleiskuva Rauvolan pellon koekaivausalueesta, taustalla Nousiaisten kirkko kuvattu etelästä
- 10 "
- 11 Yleiskuva Rauvolan pellon koekaivausalueesta, taustalla Kalmamäen kalmisto kuvattu idästä
- 12 Kaivanto n:o 1 kuvattu idästä
- 13 "
- 14 "
- 15 Kaivanto n:o 1, kiveys
- 16 "
- 17 "
- 18 Koeruutu 420/60
- 19 "
- 20 "
- 21 "
- 22 Koeruutu 390/630
- 23 Yleiskuva kaivannosta n:o 3 kuvattu idästä
- 24 Kaivanto n:o 3, kyntökerros poistettu idästä
- 25 "
- 26 "
- 27 " etelästä

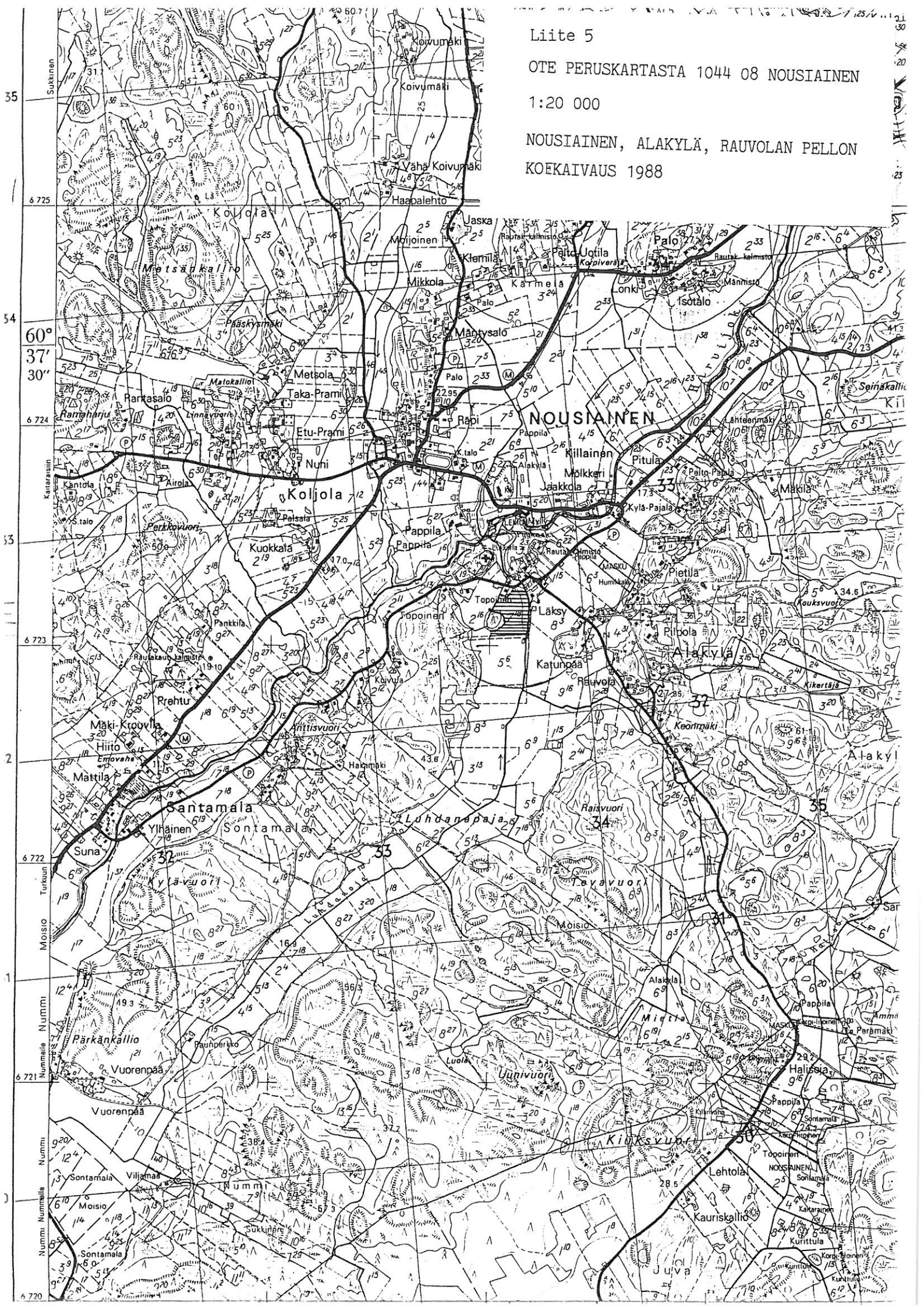
Kuvat on ottanut Aino Missinaho 1.9. - 6.9.1988 välisenä aikana

Liite 5

OTE PERUSKARTASTA 1044 08 NOUSIAINEN

1:20 000

NOUSIAINEN, ALAKYLÄ, RAUVOLAN PELLON  
KOEKAIVAUS 1988





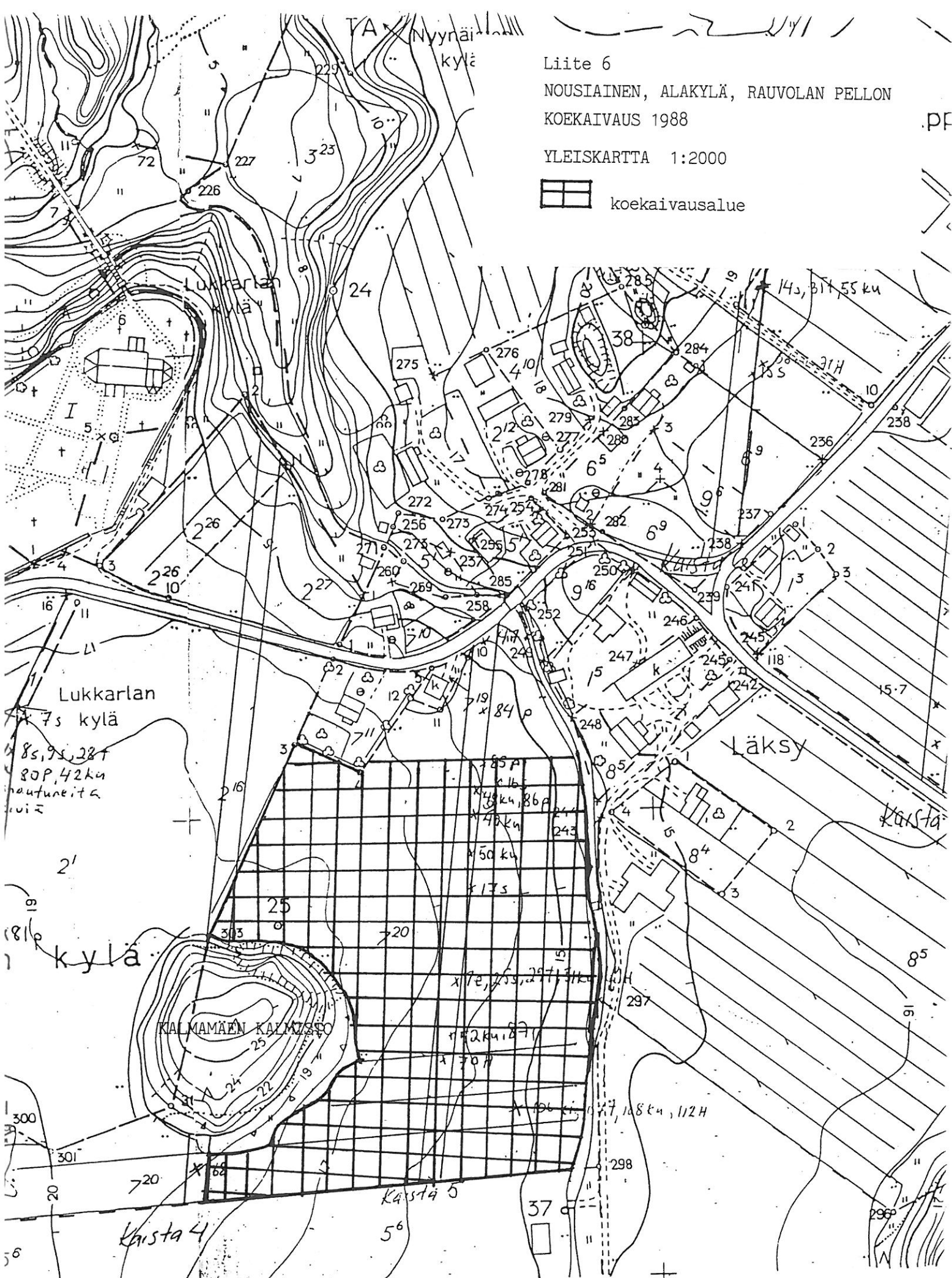
Liite 6

NOUSIAINEN, ALAKYLÄ, RAUVOLAN PELLON  
KOEKAIVAUS 1988

YLEISKARTTA 1:2000



koekaivausalue

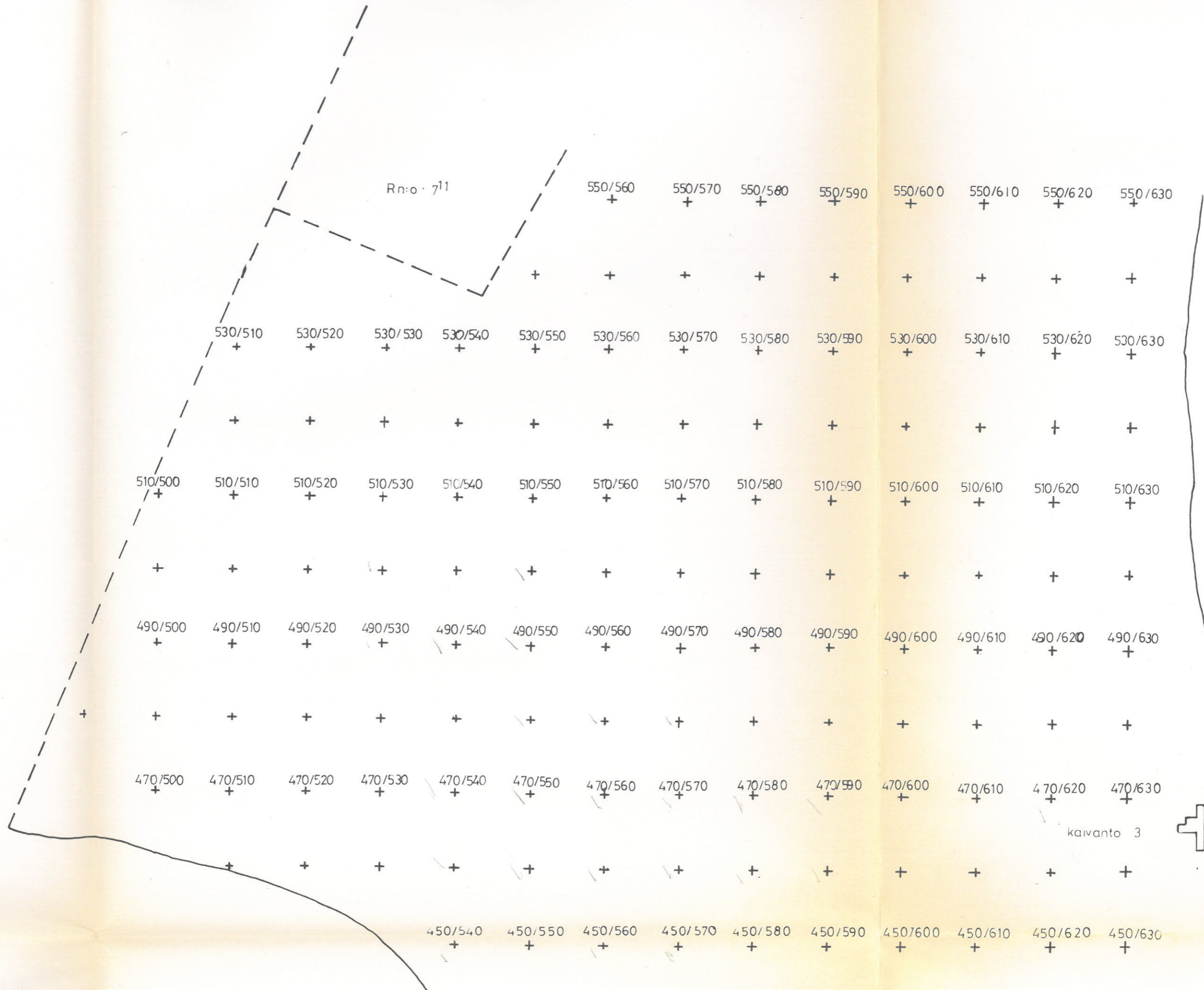


Alakylä  
59 60 61 62 63 64

NOUSIAINEN

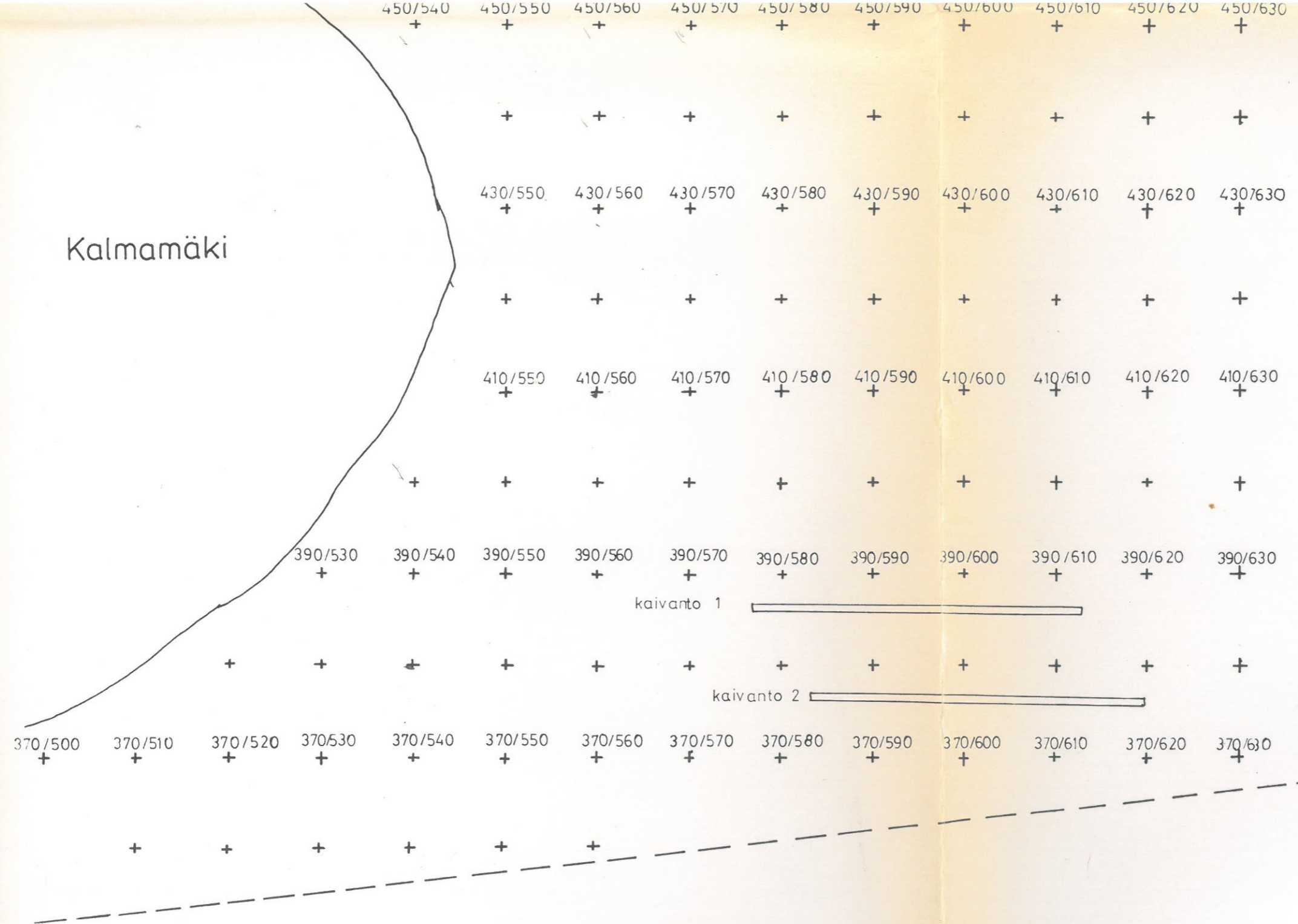
RAUVOLAN PELLON KARTTOITU 36





Luhdanoja

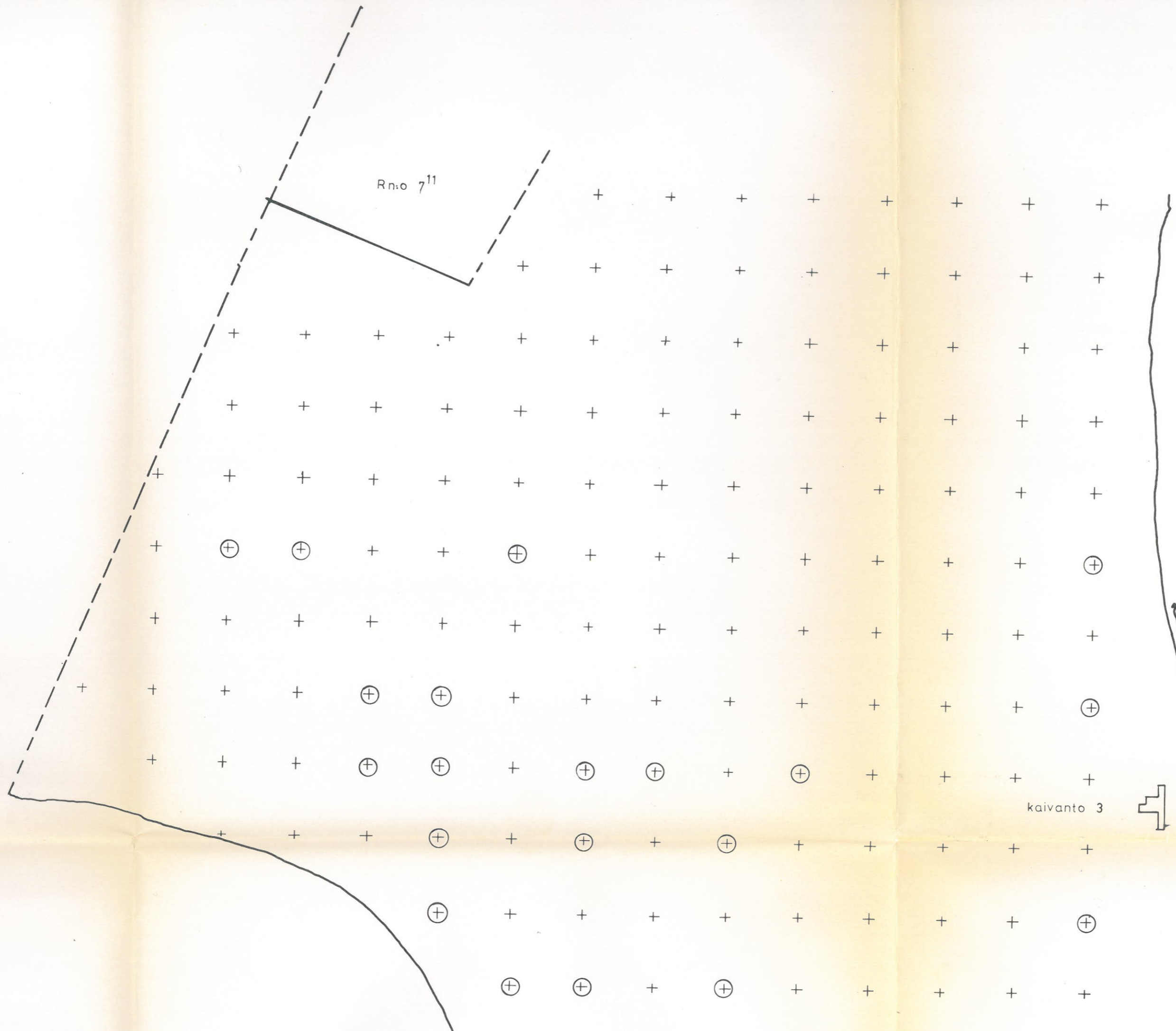
kaivanto 3



NOUSIAINEN, ALAKYLÄ, RAUVOLAN PELTO  
 KOEKAIVAUS 1988  
 Koeruudut x/y  
 1:500  
 A. Nissinaho 1988



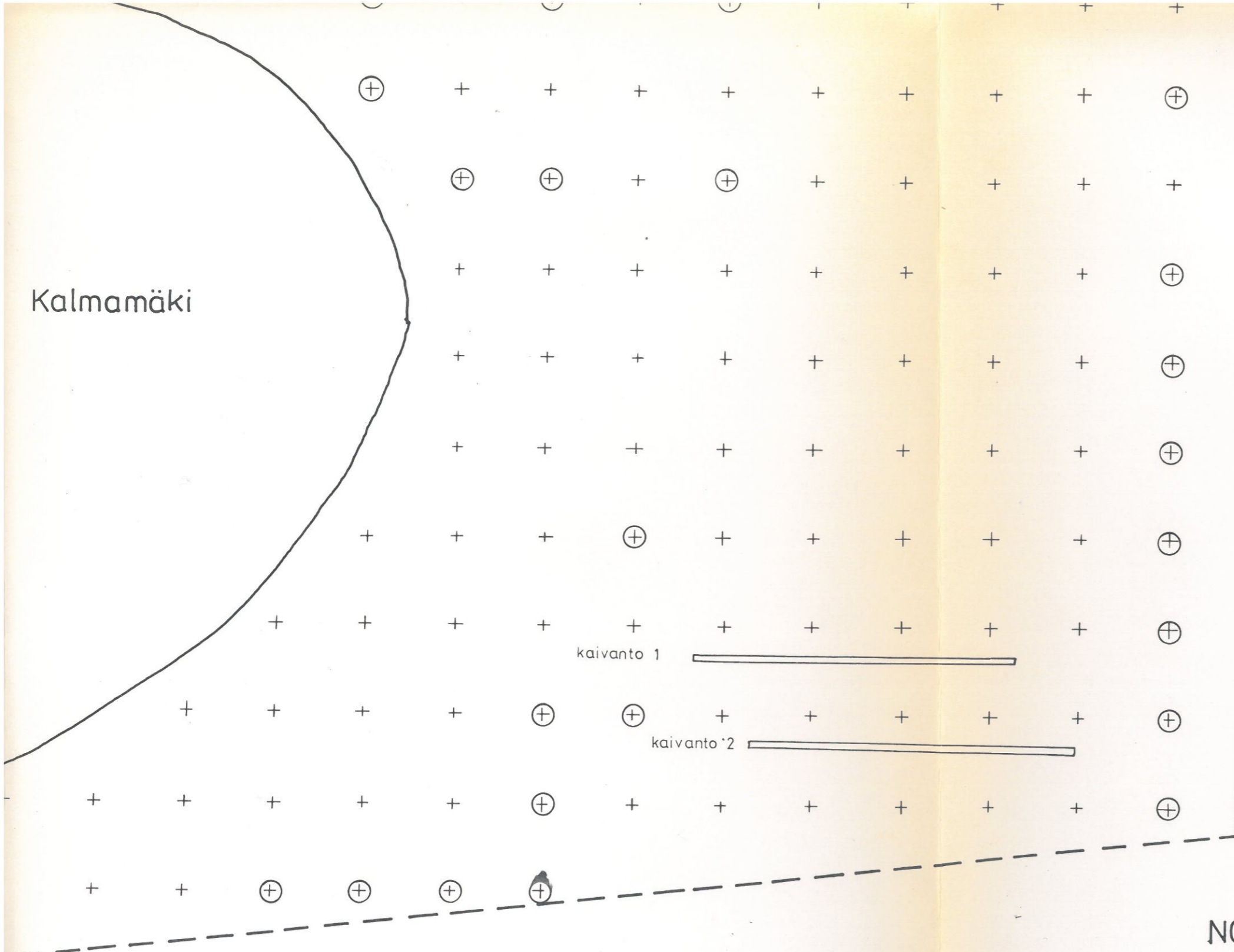
Rn:o 7<sup>11</sup>



kaivanto 3

Luhdanoja

Kalmamäki



NOUSIAINEN, ALAKYLÄ, RAUVOLAN PELTO

KOEKAIVAUS 1988

Havaintokartta

○ tummaksi värjäytynyt kerros  
kyntökerroksen alapuolella

mk 1 : 500

A. Nissinaho 1988



Toim. N:o 43434



Mittakaava 1:2000

Merkintäselitys on lausunnossa

|                                     |              |              |
|-------------------------------------|--------------|--------------|
| Salaojitussuunnitelma               |              |              |
| Rauvola                             |              |              |
| Nousiainen                          |              |              |
| SALAOJITUSYHDISTYS r.y v. 1967 - 69 |              |              |
| Tila:                               |              |              |
| Kunta:                              |              |              |
|                                     | Suorittanut: | Tarkastanut: |
| Kartoituksen:                       | Alpo Niemi   |              |
| Vaakituksen:                        | - - -        |              |
| Suunnittelun:                       | - - -        | T. Hintikka  |
| Mitoituksen:                        | - - -        | V. Raulio    |

NOUSIAINEN, ALAKYLÄ, RAUVOLAN PELLON KOEKAIVAUS v. 1988

Pinnakkaisvedokset

