

ORIMATTILA, JANAKKALA JA HATTULA

Maakaasuputken runkolinja
Kouvola-Hirvihaara-Kuusijärvi ja
Hirvihaara-Kulju koekaivaukset

Tuula Heikkurinen-Montell 1984

ARVOKI. OS. 295 / 4.12.2006

**MAAKAASUPUTKEN RUNKOLINJAN KOUVOLA-HIRVIHAARA-
KUUSIJÄRVI JA HIRVIHAARA-KULJU KOEKAIVAUKSET
KUNNAT: ORIMATTILA, JANAKKALA, HATTULA 1984**

Tuula Heikkurinen-Montell

SISÄLLYSLUETTELO

Johdanto	1
Orimattila Mallusjoki Punanen	2
Janakkala Hakoinen Tuulensuunjoki	4
Hattula Pelkola Hakinharju 1	6
Hattula Pelkola Hakinharju 2	8
Yhteenveto	10
Dialuettelo	11
Negatiiviluettelo	12
Karttaluettelo	13
Otteet peruskarttalehdistä	14-16
Yleiskartat	17-21
Kuvataulut	22-23

JOHDANTO

Keväällä 1984 suoritetun maakaasun runkoputken maastoinventoinnin yhteydessä löydetyistä muinaistieteellisistä kohteista oli neljä sellaista, joissa Museovirasto katsoi tarpeelliseksi suorittaa koekaivauksia muinaisjäännöksen luoteen ja laajuuden selvittämiseksi. Koekaivaukset tehtiin ajanjaksolla 20.8–14.9.1984. Tutkittavat kohteet olivat Orimattila Mallusjoki Punanen, Janakkala Hakoinen Tuulensuunjoki, Hattula Pelkola Hakinharju 1 ja Hattula Pelkola Hakinharju 2. Kussakin kohteessa suoritettiin viikon mittainen koekaivaus.

Kaivauskustannuksista, jotka olivat noin 16 000 mk vastasi Neste Oy. Kaivauksen johtajana toimi Tuula Heikkurinen-Montell, piirtäjänä Tuija Wallenius-Saksanen. Kaivausapulaisia oli neljä.

Hankkeen rahoittaja, Neste Oy laaditutti Museovirastolle koekaivausalueista 1:500 mittakaavaiset yleiskartat peruskartan koordinaatistoon. Raportin laadinta-vaiheessa talvella 1985 todettiin, että yleiskartan ja peruskartan koordinaatit eivät ole yhteneväiset yhden kohteen, Hattulan Hakinharjun osalta. Raportti jätettiin odottamaan yleiskarttojen koordinaattien korjaamista. Se ei kuitenkaan toteutunut. Näin ollen tämä raportti on koottu valmiiksi hajanaisista kenttämuistiinpanoista kaksikymmentäkaksi vuotta kenttätyön jälkeen

Helsingissä

2006-11-30


Tuula Heikkurinen-Montell

Orimattila Mallusjoki Punanen

Koekaivaus kivikautisen asuinpaikan toteamiseksi 1984

Kylä: Mallusjoki

Tila: Peltö-Punanen RN:o 1:98 (kiinteistötunnus 560-407-1-98)

Maanomistaja: Jukka Nuutilan oikeudenomistajat

Osoite: Syväsilantie 24, 16300 Orimattila

(Tila- ja omistajatiedot ovat vuodelta 2006, yleiskartassa oleva rekisterinumero on vuodelta 1984)

Peruskartta: 3022 03 Mallusjoki (1981)

Kaivausalueen keskikoordinaatit: $x = 6736\ 22$, $y = 3427\ 33$, $z = 50\ \text{m}$

$p = 6736\ 22$, $i = 3427\ 33$

Kaivauslöydöt: KM 22693 (kvartsi-iskoksia? 3 kpl).Diar. 12.2.1985

Aikaisemmat löydöt: KM 19735 (kvartsi-iskoksia 5 kpl). Diar. 3.11.1975 ja KM 22348 (kvartsi-iskoksia 8 kpl). Diar. 15.6.1984

Aikaisemmat tutkimukset: Arja Nissinen, Orimattilan inventointi 1975

Tuula Heikkurinen-Montell&Jyri Saukkonen,

Maakaasuputken runkolinjan Kouvola-Hirvihaara-Kuusijärvi ja Hirvihaara-Kulju inventointi 1984

Sivut 13 ja 16 ovat kaivaukseen liittyviä karttoja

Sivulla 21-22 on kaivaukseen liittyviä kuvatauluja, joissa on valokuvat negatiiveista nrot 62090–62092

Luettelo diapositiiveista nrot 8812–14 on sivulla 11

Luettelo kartoista on sivulla ja luettelo negatiivista nrot 62090–62092 on sivulla 12

Koekaivaus

20.–25.8.1984

Asuinpaikka sijaitsee Punasen tilan päärakennuksesta 300 m koilliseen, itään viettävällä hiekkaperäisellä pellolla. Alueen itäpuolella virtaa Porvoonjoki. Asuinpaikkaan liittyvät kvartsi-iskokset löydettiin inventoinnissa runkoputken linjaukselta ja tämän vuoksi paikalla suoritettiin koekaivauksia asuinpaikan laajuuden selvittämiseksi.

Maakaasuputken linjalle paalutettiin 2 m:n levyinen, koillinen-lounas –suuntainen, 30 m pitkä koeoja 500 korkeuskäyrien vastaan. Sitä vastaan avattiin toinen, 17 m pitkä koeoja korkeuskäyrien suuntaisesti. Alue tutkittiin 2x2 m koeruuduissa (ks. yleiskartta s.). Lisäksi avattiin 4x1 m:n suuruinen tasokaivausalue linjan 300 pohjoispuolelle. Pintamullasta löydettiin kvartsi-iskoksia, mutta mitään kiinteään muinaisjäännöksen viittaavaa ei alueella havaittu. Noin 30 cm paksun multakerroksen alla oli puhdas hiekka.

Vaikka kaasuputken linjaukselta ei löydetty kiinteää muinaisjäännöstä, on kivikautista asuinpaikkaa mahdollisesti vielä jäljellä ympäröivällä alueella.

Janakkala Hakoinen Tuulensuunjoki

Koekaivaus kivistä asuinpaikan toteamiseksi 1984

Kylä: Hakoinen

Tila: Hakoinen RN:o 1:258 (kiinteistötunnus 165-402-1-258)

Omistaja: Björn Rosenberg

Osoite: Hakoisten kartano, 14240 Janakkala

(Tila- ja omistajatiedot ovat vuodelta 2006, yleiskartassa oleva rekisterinumero on vuodelta 1984)

Peruskartta 2131 11 Janakkala (1979)

Kaivausalueen keskikoordinaatit: $x = 6751\ 56$, $y = 530\ 58$, $z =$ noin 80 m

$p = 6753\ 91$, $i = 3367\ 62$

Kaivauslöydöt: -

Aikaisemmat löydöt: 22351 (kvartsi-iskos). Diar.15.6.1984

Aikaisemmat tutkimukset: Tuula Heikkurinen-Montell&Jyri Saukkonen,
Maakaasuputken runkolinjan Kouvola-Hirvihaara-Kuusijärvi ja Hirvihaara-Kulju
inventointi 1984

Sivut ovat kaivaukseen liittyviä karttoja.

Sivulla on kaivaukseen liittyviä kuvatauluja, joissa on valokuvat negatiiveista nrot 62093–62094.

Luettelo diapositiivista 8815 on sivulla

Luettelo kartoista on sivulla ja luettelo negatiivista nrot 62093–62096 on sivulla

Koekaivaus
27.–31.8.1985

Maakaasun runkoputken inventoinnissa kesäkuussa 1984 löytyi putken linjaukselta Tuulensuunjoen pohjoispuoliselta pellolta, noin 20 m päästä joen rannasta kvartsi-iskos. Koska kaasuputken linjaus kulki aivan löytöpaikan vierestä, katsottiin, että paikalla tulee tehdä koekaivauksia. Löytö voi viitata paikalla olevaan kivikautiseen asuinpaikkaan.

Runkoputken linjalle, pellolle kaivettiin metrin levyinen kaakko-luoteis –suuntainen koeoja 500 kvartsi-iskoksen löytöpaikan molemmin puolin (ks. kartta s.). Ojan syvyys oli 35–40 cm. Maaperä koeojassa oli mullan ja saven sekaista. Multakerroksen alta noin 35 cm:n syvyydestä tuli savi. Koeojasta ei todettu mitään merkkejä kiinteästä muinaisjäännöksestä. Myöskään irtaimia muinaisesineitä ei löydetty. 40 m pitkä koeoja kulki korkeuskäyriä vastaan. Kohtisuoraan, korkeuskäyrien suuntaisesti linjaa 500 vastaan avattiin 21 m pitkä poikittaislinja 300. Siitäkään ei havaittu merkkejä kiinteistä muinaisjäännöksistä tai löydetty irtaimia muinaisesineitä. Lisäksi linjan 500 pohjoispuolelle kaivettiin kolme 1x1 m:n suuruista koekuoppaa. Niistäkin humuksen alta noin 40 cm:n syvyydestä tuli savi.

Paikalta ei todettu kiinteää muinaisjäännöstä.

Hattula Pelkola Hakinharju 1

Koekaivaus kivikautisen asuinpaikan toteamiseksi 1984

Kylä: Pelkola

Tila: Skyttälä II RN:o 2:61 (kiinteistötunnus 82-421-2-61)

Maanomistaja: Rita Wegelius

Osoite: Ihalemmentie 655, 13720 Parola

(Tila- ja omistajatiedot ovat vuodelta 2006, yleiskartoissa olevat rekisterinumerot ovat vuodelta 1984)

Peruskartat 2132 04 Leteensuo ja 2131 06 Hyrvälä (1976, päällepainatus 1982)

Kaivausalueen keskikoordinaatit: kaivausalue1: $x = 6769\ 98$, $y = 2514\ 49$, $z = 87,5\ m$,
 $p = 6773\ 04$, $i = 3352\ 38$

kaivausalue2: $x = 6770\ 16$, $y = 2514\ 44$, $z = 89,5$
 $p = 6773\ 18$, $i = 3352\ 34$

Kaivauslöydöt: -

Aikaisemmat löydöt: KM 22352 (kvartsi-iskoksia 18 kpl). Diar 15.6.1984

Aikaisemmat tutkimukset. Tuula Heikkurinen-Montell&Jyri Saukkonen, Maakaasuputken runkolinjan Kouvola-Hirvihaara-Kuusijärvi ja Hirvihaara-Kulju inventointi 1984.

Sivut 16 ja 19-20 ovat kaivaukseen liittyviä karttoja.

Sivulla 23 on kaivaukseen liittyviä kuvataulu, joissa on valokuvat negatiiveista nrot 62099 ja 62102,

Luettelo diapositiiveista 8816–17, 8819 on sivulla 11

Luettelo kartoista on sivulla 13 ja luettelo negatiiveista nrot 62097, 62099 ja 62102 on sivulla 12.

Koekaivaus
3.–7.9.1984

Maakaasun runkoputken inventoinnissa löytyi keväällä 1984 kvartsi-iskoksia Skyttälän kartanon pellolta Lehijärven Haikonlahden rannasta 500 m länteen, Haikonojan pohjoispuolelta. Luoteessa löytöaluetta rajoittaa Hakinharju. Iskoksia oli pellon pinnalla kahtena keskittymänä varsin laajalla alueella noin 100 m päässä toisistaan. Koekaivaukset paikalla suoritettiin koska linjaus kulki löytöalueiden välistä.

Löytöpaikoille (alue I ja II) paalutettiin 2 m:n levyiset, kaakkois-luoteis -suuntaiset koeojat (yleiskartat s:t 16-17). Niistä tutkittiin 2x2 m:n koeruutuja. Koekaivausalueella I maaperä mullan alla oli savea. Mitään kiinteään muinaisjäännökseen liittyvää ei löydetty. Koekaivausalueella II maaperä oli hiekkaa. Sieltäkään ei löydetty kiinteää muinaisjäännöstä.

Vaikka kaasuputken linjaukselta ei löydetty kiinteää muinaisjäännöstä, on kivikautista asuinpaikkaa mahdollisesti vielä jäljellä ympäröivällä alueella. Kohde on rajattu peruskarttaotteeseen sivulla 13.

Koekaivausalueesta kesällä 1984 piirrettyjen yleiskarttojen ja peruskartan koordinaatit eivät alun perin vastanneet toisiaan. Koordinaateissa oli noin 75 m virhe pohjois-etelä -suunnassa. Virhe on korjattu ja yleiskartta piirretty uudestaan tältä osin. Yleiskartassa kaivausalueiden I ja II korkeuskäyrät, jotka olivat 2 m liian alhaalla, on korjattu vastaamaan peruskartan korkeuskäyriä.

Hattula Pelkola Hakinharju 2

Koekaivaus kivikautisen asuinpaikan toteamiseksi

Kunta: Hattula

Kylä: Pelkola

Tila: Pelkolan kartano

Maanomistaja: Rita Wegelius

Osoite: Ihalemmentie 655, 13720 Parola

(Tila- ja omistajatiedot ovat vuodelta 2006, yleiskartassa oleva rekisterinumero on vuodelta 1984)

Peruskartta: 2132 04 Leteensuu

Kaivausalueen keskikoordinaatit: $x = 6770\ 39$, $y = 514\ 43$, $z = 91$

$p = 6773\ 44$, $i = 3352\ 35$

Kaivauslöydöt: 22694:1–3 (pala nuorakeramiikkaa, kvartsi-iskoksia ja kappale palanutta savea)

Aikaisemmat löydöt: 22353 (kvartsi-iskoksia 4 kpl). Diar. 15.6.1984

Aikaisemmat tutkimukset: Tuula Heikkurinen-Montell&Jyri Saukkonen, Maakaasuputken runkolinjan Kouvola-Hirvihaara-Kuusijärvi ja Hirvihaara-Kulju inventointi 1984.

Sivut 16 ja 21 ovat kaivaukseen liittyviä karttoja.

Sivulla 23 on kaivaukseen liittyviä kuvataulu, joissa on valokuvat negatiiveista nrot 62100 ja 62103.

Luettelo diapositiiveista 8818, 8820-21 on sivulla 11.

Luettelo kartoista on sivulla 13 ja luettelo negatiiveista nrot 62098, 62100-101, 62103-104 on sivulla 12.

Koekaivaus

10.–14.9.1984

Maakaasun runkoputken inventoinnissa keväällä 1984 löytyi paikalta kvartsi-iskoksia. Paikka sijaitsee tilan 5:45 pellolla Lehijärven Haikonlahdesta 500 m länsi-luoteeseen ja Hakinharjun 1 kivikautisesta asuinpaikasta 400 m pohjoiseen. Kaasuputken linjaus kulki löytöpaikan kohdalta.

Paikalle paalutettiin 2 m:n levyinen, kaakko-luoteis –suuntainen 25 m pitkä koeoja korkeuskäyrien suuntaisesti ja toinen 13 m pitkä oja korkeuskäyrien vastaisesti (yleiskartta s., alue III). Peltomullasta ruudusta 598/512 löydettiin pala nuorakeramiikkaa, mullan alta punertavan ruskeasta hiekasta ruudusta 586/512 pala palanutta savea. Lisäksi alueelta on jokunen kvartsi-iskos pellon pinnalta. Ruudussa 598/512 oli mullan alla noin 30 cm syvyydessä oli 2 x 1,5 m suuruinen likamaaläikkä. Siinä oli keskellä hiiltä ja joukossa puuta. Mitään löytöjä läikässä ei ollut.

Vaikka kaasuputken linjaukselta ei löydetty kiinteää muinaisjäännöstä, on kivikautista asuinpaikkaa mahdollisesti vielä jäljellä ympäröivällä alueella. Kohde on rajattu peruskarttaotteeseen sivulla 13.

Koekaivausalueesta kesällä 1984 piirretyn yleiskartan ja peruskartan koordinaatit eivät vastanneet toisiaan. Koordinaateissa oli noin 75 m heitto pohjois-etelä -suunnassa. Virhe on korjattu ja yleiskartta piirretty uudestaan tältä osin. Yleiskartassa kaivausalueen III korkeuskäyrät, jotka olivat 2 m liian alhaalla on korjattu vastaamaan peruskartan korkeuskäyriä.

Yhteenveto

Koekaivauksin tutkituilta alueilta, joista oli inventoinnissa löydetty kivikautisiin asuinpaikkoihin liittyviä löytöjä, ei todettu kiinteitä muinaisjäännöksiä. Paikat olivat pelloilla ja pitkäaikaisen viljelyksen seurauksena tuhoutuneet siinä määrin, ettei laajempia kaivaustutkimuksia kaasulinjalla pidetty aiheellisina.

DIALUETTELO

- 8812 Orimattila Mallusjoki Punanen, mahdollinen kivikautinen asuinpaikka etualalla näkyvällä pellolla. S.
- 8813 Orimattila Mallusjoki Punanen, koeruutuja. NE.
- 8814 Orimattila Mallusjoki Punanen, koeruutu josta pintaturve poistettu, osa ruudusta kaivettu pohjaan. N.
- 8815 Janakkala Hakoinen Tuulensuunjoki, koeojaa maakaasun runko putkilinjalla. SE.
- 8816 Hattula Pelkola Hakinharju 1, koekaivausalue 1 kuvan oikeassa laidassa, puiden vieressä olevalla peltokumpareella.W.
- 8817 Hattula Pelkola Hakinharju 1, koekaivausalue 2 sähkölinjan takana näkyvällä peltokumpareella. SW.
- 8818 Hattula Pelkola Hakinharju 2, yleiskuva, koekaivausalue 3 kuvassa näkyvän valkoisen talon itäpuolella. S.
- 8819 Hattula Pelkola Hakinharju 1, koeruudussa pintamullan alla savea. N.
- 8820 Hattula Pelkola Hakinharju 2, koekaivausalue 3, "likamaaläikkä" pintamullan alla. SE.
- 8821 Hattula Pelkola Hakinharju 2, koekaivausalue 3, profiili koeruudussa. S-SE.

Foto Tuula Heikkurinen-Montell

NEGATIIVILUETTELO

- 62090 Orimattila Mallusjoki Punanen, kivikautinen asuinpaikka yleiskuva kaivausalueesta. S.
- 62091 Orimattila Mallusjoki Punanen, pieni tasokaivausalue avattu na linjan 300 pohjoispuolelle. SW.
- 62092 Orimattila Mallusjoki Punanen, alue tutkittiin 1x1 m:n koe ruuduissa. N.
- 62093 Janakkala Hakoinen Tuulensuunjoki, yleiskuva tutkimusalueesta. NW.
- 62094 Janakkala Hakoinen Tuulensuunjoki, koeoja 300. SE.
- 62095 Janakkala Hakoinen Tuulensuunjoki, koeoja 514. SW.
- 62096 Janakkala Hakoinen Tuulensuunjoki, yleiskuva tutkimusalueesta. S.
- 62097 Hattula Pelkola Hakinharju 1, yleiskuva tutkimusalueesta 1.W.
- 62098 Hattula Pelkola Hakinharju 2, alue 3, likamaaläikkä koeruudussa 598/512. W-SW.
- 62099 Hattula Pelkola Hakinharju 1, alue 1, linjan 158 koeruudut. W,SW.
- 62100 Hattula Pelkola Hakinharju 2, alue 3, yleiskuva. S.
- 62101 Hattula Pelkola Hakinharju 2, alue 3, likamaaläikkä koeruudussa 598/512. SE.
- 62102 Hattula Pelkola Hakinharju 1 alue 2, yleiskuva. S-SW. (kuvan keskellä näkyy paalutusta).
- 62103 Hattula Pelkola Hakinharju 2, alue 3, ruudussa 598/512 länsiprofiilissa näkyy likamaaläikkä. E-NE.
- 62104 Hattula Pelkola Hakinharju 2, alue 3, koeruutuja linjalla 512. N-NE.

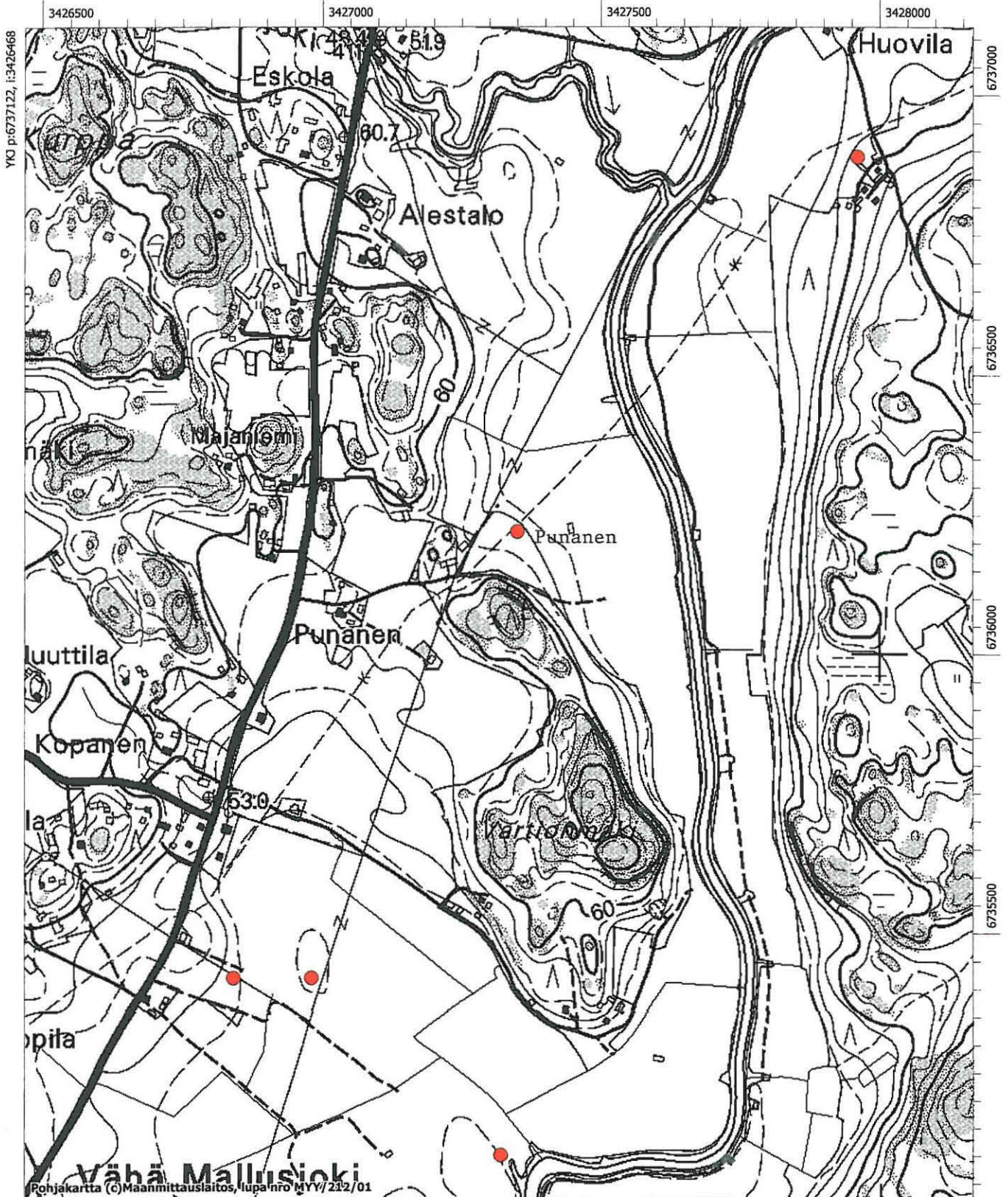
Foto Tuula Heikkurinen-Montell

Karttaluettelo

Orimattila Mallusjoki Punanen Ote peruskarttalehdestä 3022 03 Mallusjoki mk 1:10 000	14
Janakkala Hakoinen Tuulensuunjoki Ote peruskarttalehdestä 2131 11 Janakkala mk 1:10 000	15
Hattula Pelkola Hakinharju Ote peruskarttalehdistä 2131 06 Hyrvälä ja 2132 04 Leteensuu	16
Orimattila Mallusjoki Punanen yleiskartta mk 1:500	17
Janakkala Hakoinen Tuulensuunjoki yleiskartta mk 1:500	18
Hattula Pelkola Hakinharju 1 alue I yleiskartta mk 1:500	19
Hattula Pelkola Hakinharju 1 alue II yleiskartta mk 1:500	20
Hattula Pelkola Hakinharju 2 yleiskartta mk 1:500	21

ORIMATTILA MALLUSJOKI PUNANEN

ote peruskarttalehdestä 3022 03 Mallusjoki



YKO p:6737122, i:3426468

6737000
6736500
6736000
6735500

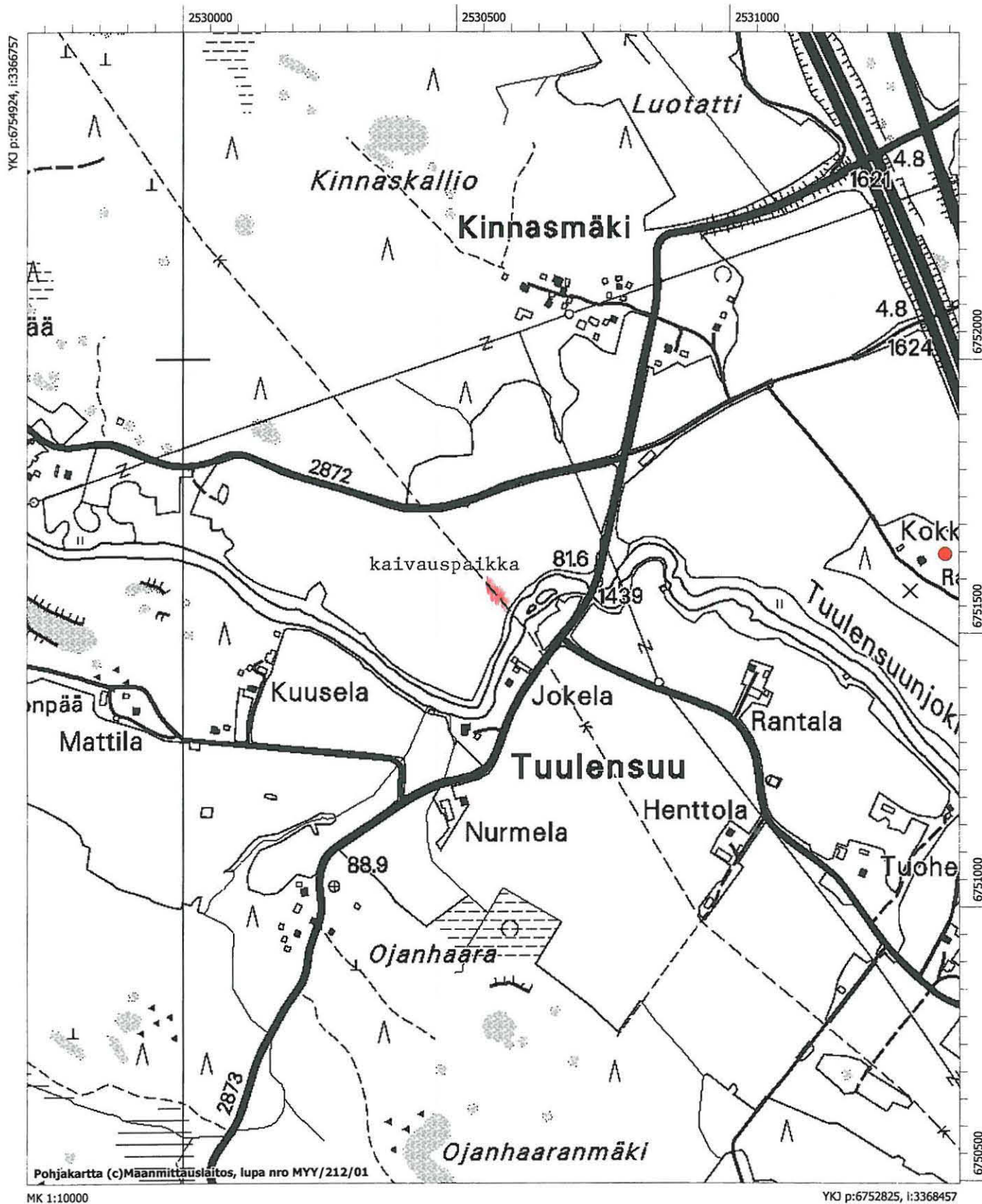
Vähä-Mallusjoki
Pohjakartta (c) Maanmittauslaitos, lupa nro MYY/232/01

MK 1:10000

YKO p:6735022, i:3428168

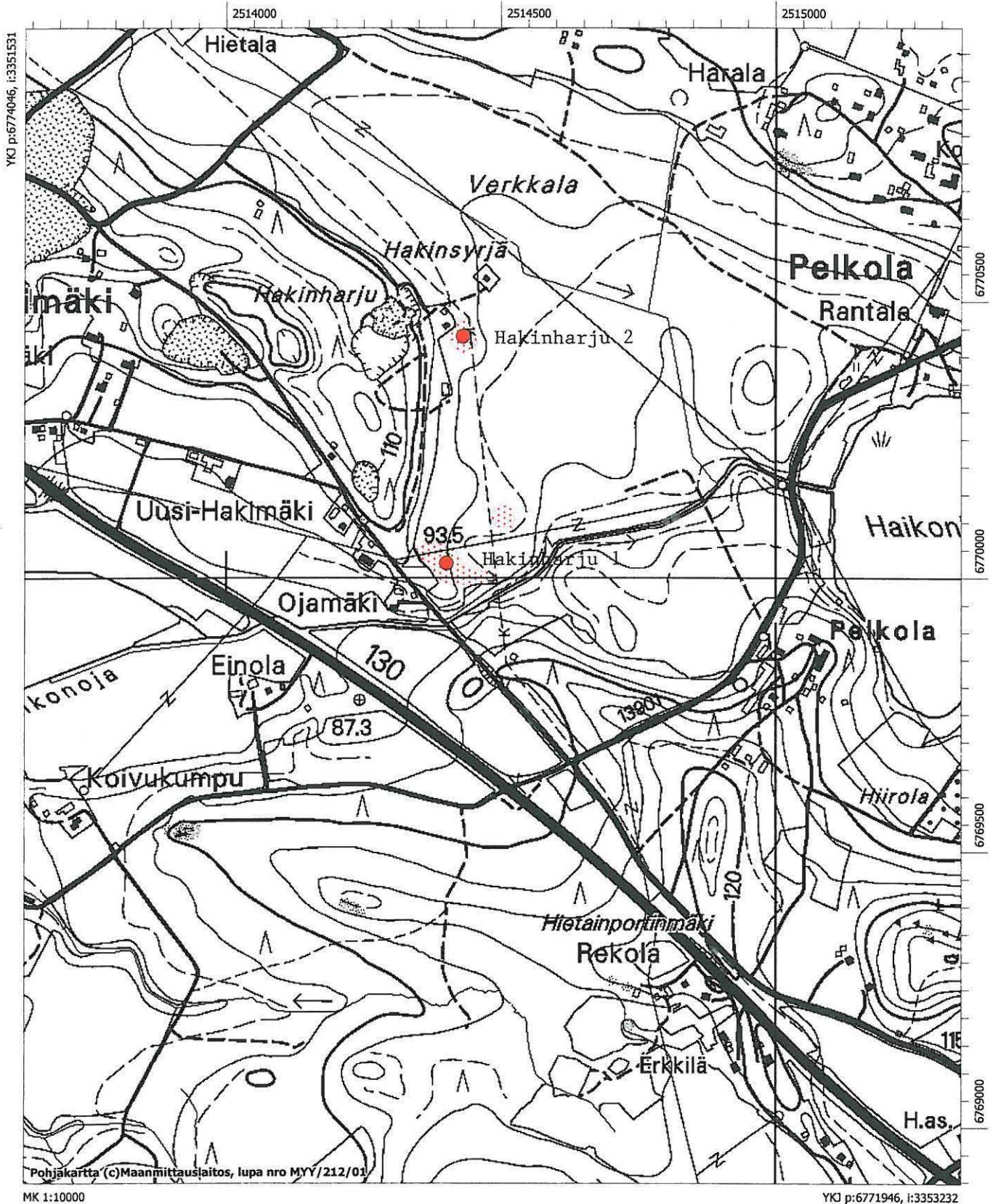
JANAKKALA HAKOINEN TUULENSUUNJOKI

ote peruskarttalehdestä 2131 11 Janakkala



HATTULA HAKINHARJU 1 JA 2

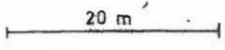
ote peruskarttalehdistä 2131 06 Hyrvälä ja 2132 04 Leteensuu



ORIMATTILA MALLUSJOKI PUNANEN



T. HEIKKURINEN-MONTELL 1984

Yleiskartta 1:500 

Karttapohjana käytetty Sito:n
laatimaa pohjakarttaa

Peruskartan koordinaatisto
piirt. T. Wallenius-Saksanen

 kaivettu ruutu

 kp

6736250

6736200

6736150

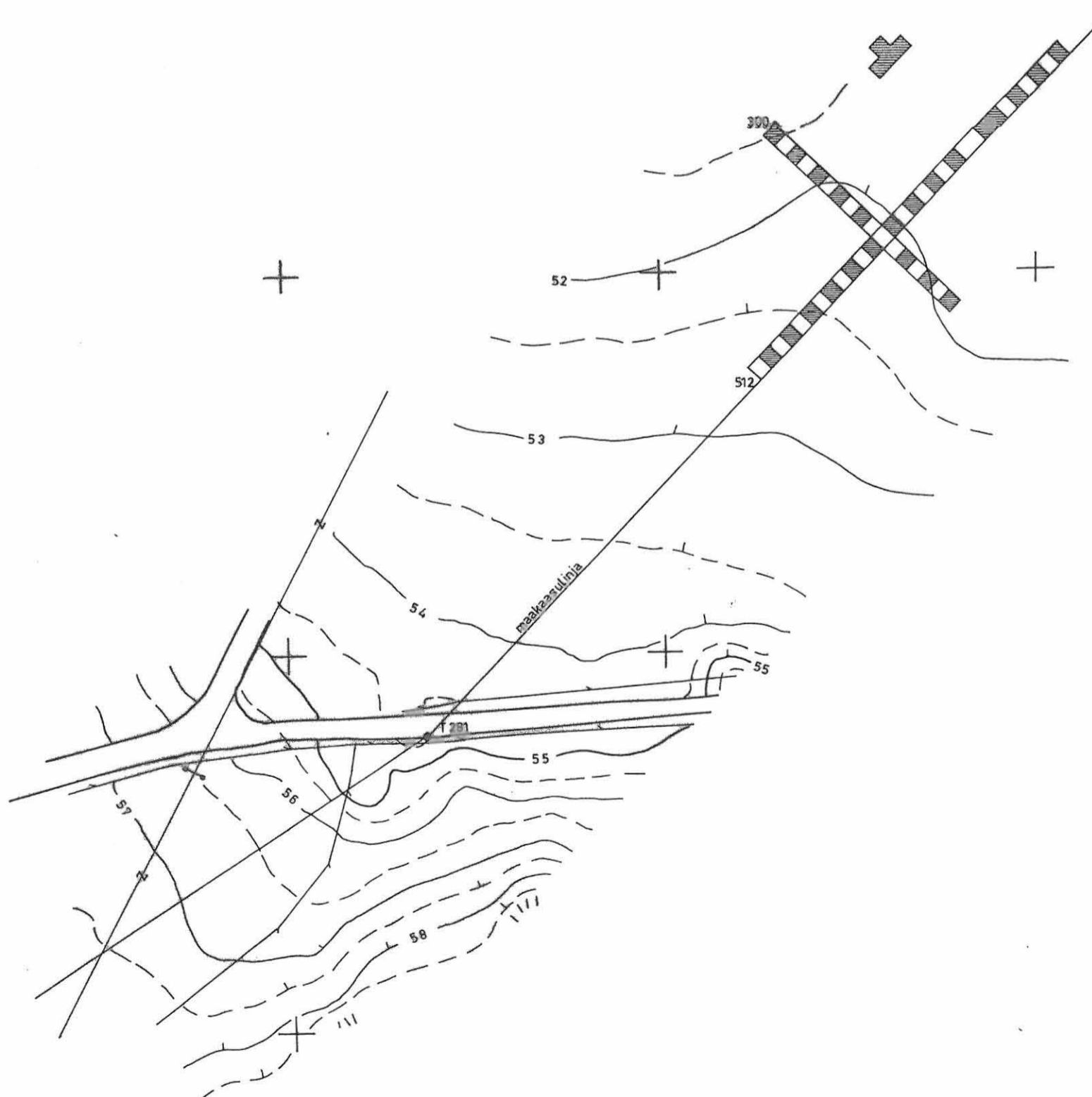
6736100

3427200

3427250

3427300

3427350



JANAKKALA HAKOINEN TUULENSUUNJOKI

T. HEIKKURINEN-MONTELL 1984

Yleiskartta 1:500

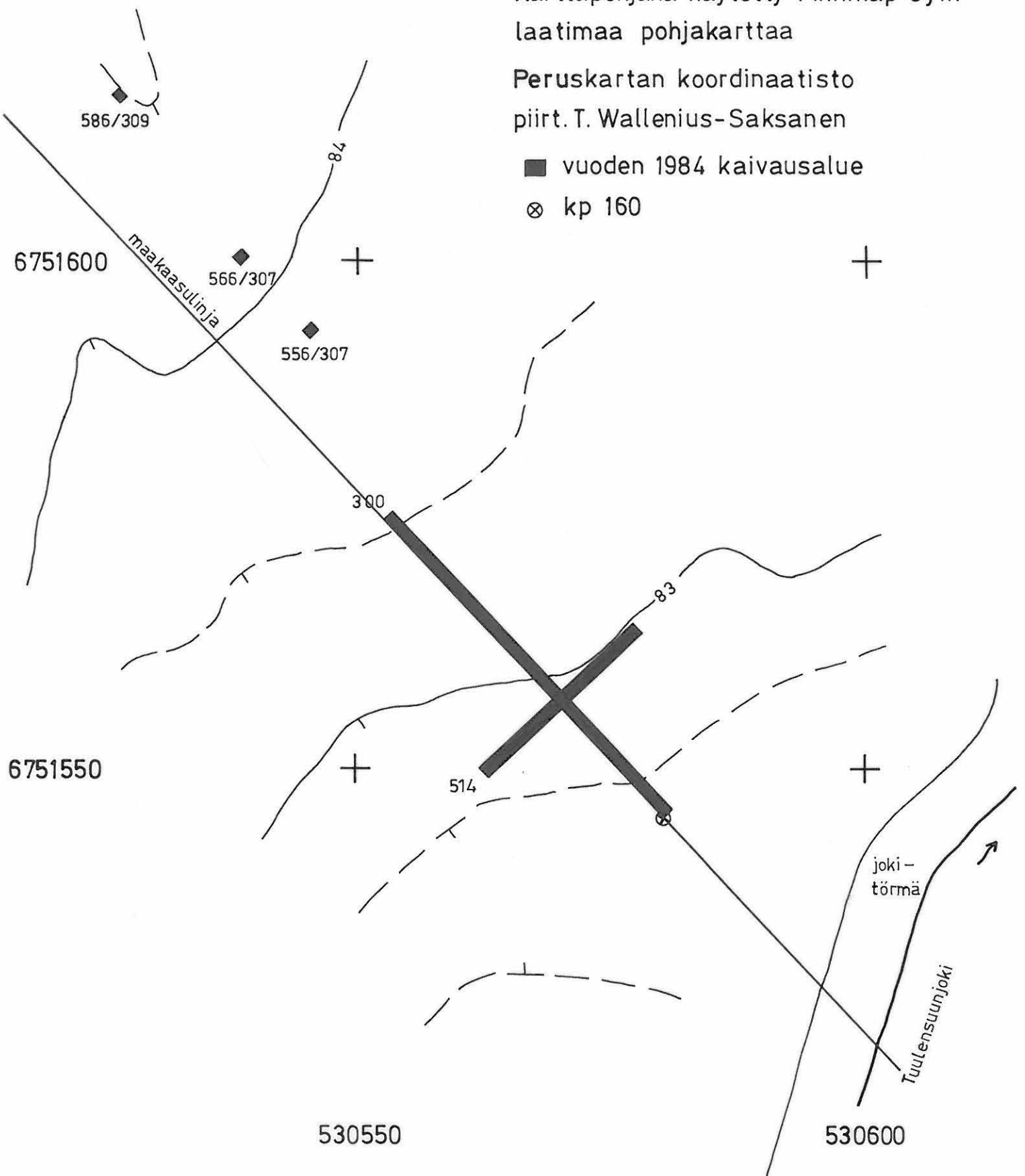
20 m

Karttapohjana käytetty Finnmap Oy:n
laatimaa pohjakarttaa

Peruskartan koordinaatisto
piirt. T. Wallenius-Saksanen

■ vuoden 1984 kaivausalue

⊗ kp 160



HATTULA PELKOLA HAKINHARJU 1

T. HEIKKURINEN - MONTELL 1984

ALUE I

Yleiskartta 1:500

20 m

Karttapohjana käytetty Finnmap Oy:n

laatimaa pohjakarttaa

Peruskartan koordinaatisto

piirt. T. Wallenius - Saksanen

▨ kaivettu ruutu

Korjauksia korkeuskäyriin

ja koordinaatteihin 29.11.2006 TM



6770065



87

6770040

2:21

maakasutinta

86

6770000

158

512

6769990

85

84

83

82

Haikonoja

82

6769940

85

84

83

82

86

87

89

90

88

TP 681+80

514450

514500


HATTULA PELKOLA HAKINHARJU 1


T. HEIKKURINEN - MONTELL 1984
ALUE II

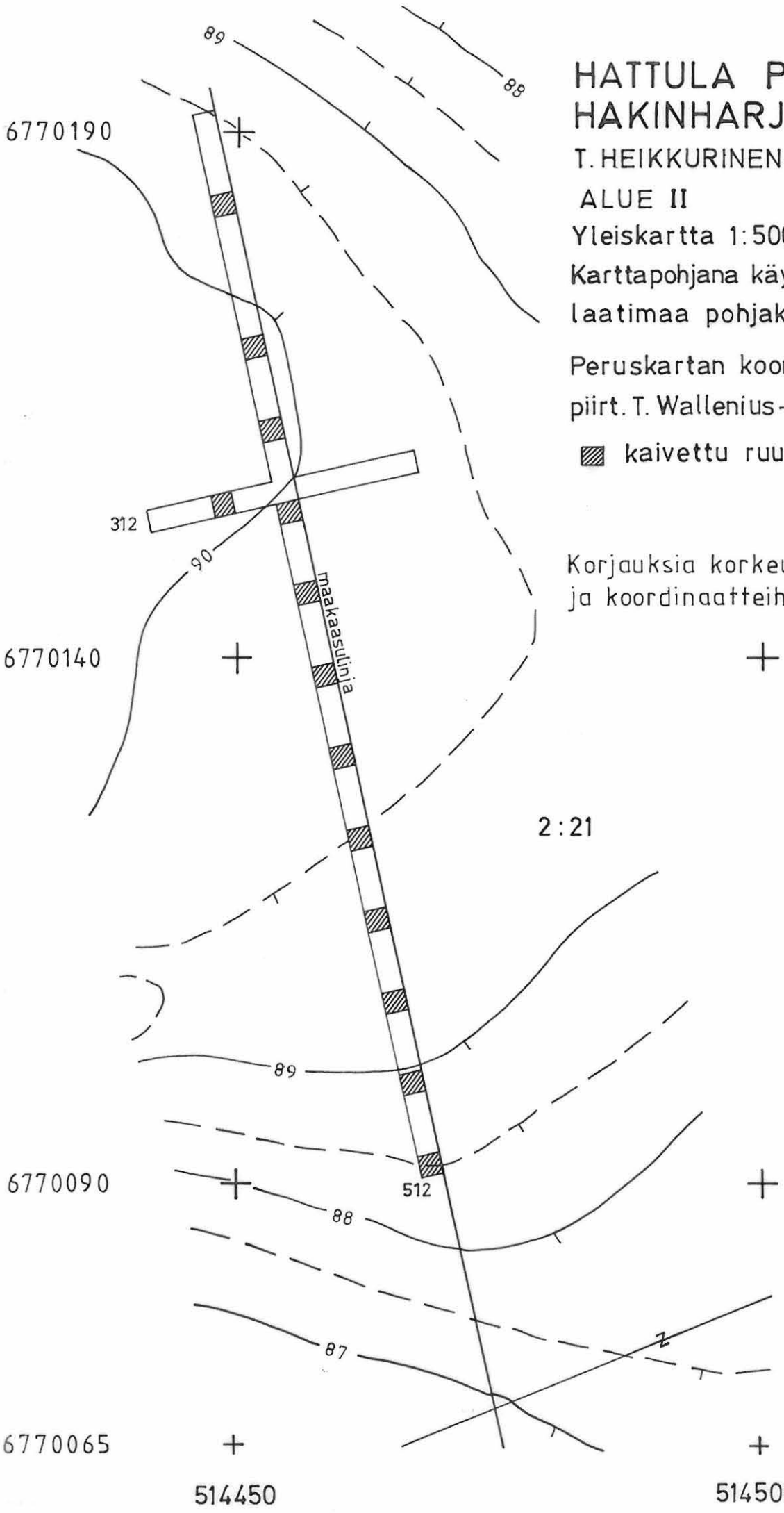
Yleiskartta 1:500 

Karttapohjana käytetty Finnmap Oy:n
laatimaa pohjakarttaa

Peruskartan koordinaatisto
piirt. T. Wallenius-Saksanen

 kaivettu ruutu

Korjauksia korkeuskäyriin
ja koordinaatteihin 29.11.2006 



HATTULA PELKOLA HAKINHARJU 2

T. HEIKKURINEN - MONTELL 1984

ALUE III

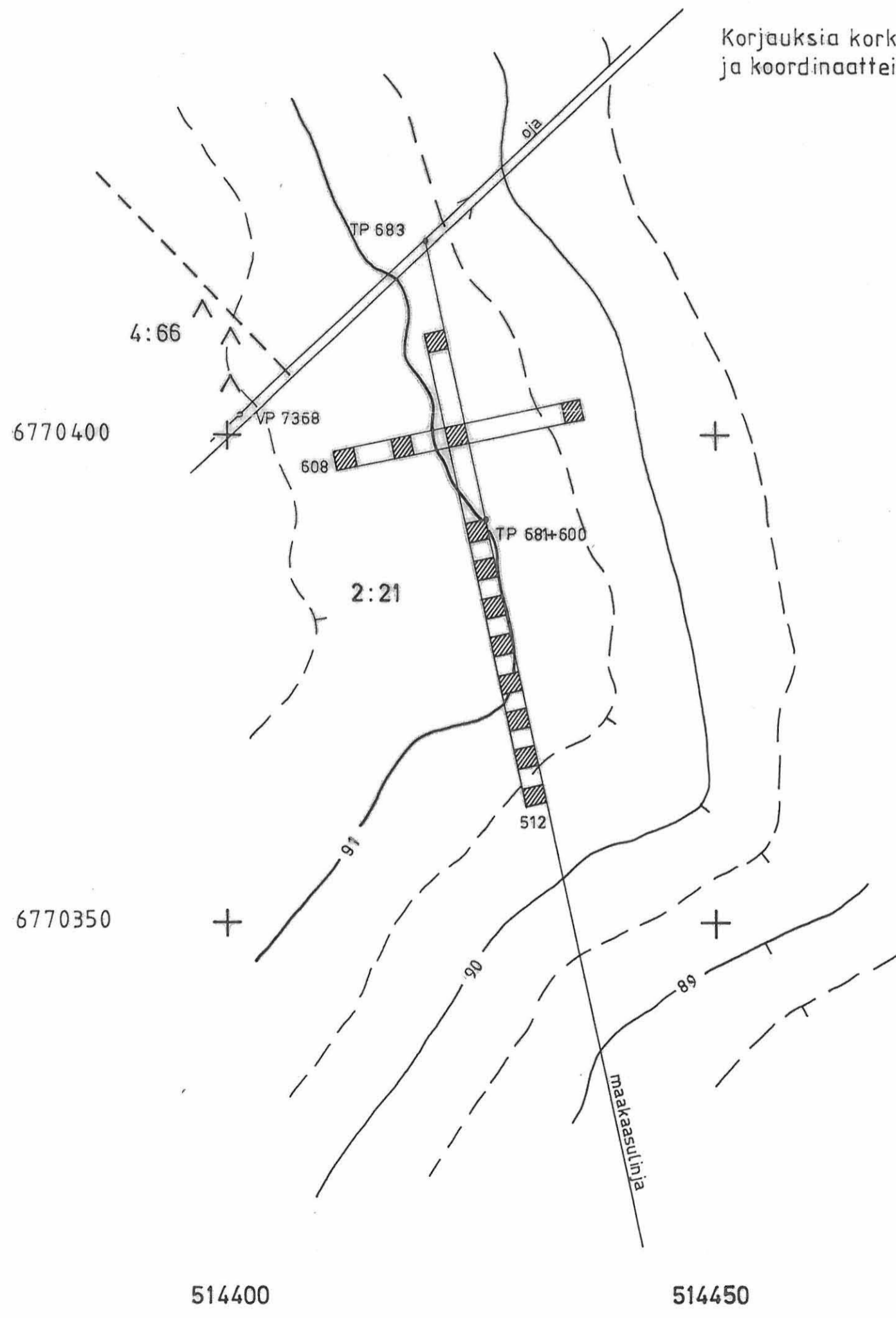
Yleiskartta 1:500 |-----| 20 m

Karttapohjana käytetty Finnmap Oy:n
laatimaa pohjakarttaa

Peruskartan koordinaatisto
piirt. T. Wallenius - Saksanen

kaivettu ruutu

Korjauksia korkeuskäyriin
ja koordinaatteihin 29.11.2006 *TM*



ORIMATTILA MALLUSJOKI PUNANEN



62090

Yleiskuva Laitausalueesta.
Kivikautteen ohimenoikkiaan mit-
taamia merkkejä on täydetty etu-
kaassa kohdasta, josta neikiöt seisoivat. S.



62092

alue tutkittiin 1x1 m:n kes-
kundoissa. N.

JANAKKALA HAKOINEN TUULENSUUNJOKI



62093

Yleiskuva tutkimusalueesta.
Maasto laskee Toivasti Tuulensuun-
jokeen päin. NW.



62094

alue tutkittiin 1 m:n kesyisten
koeojien avulla. Linja 300. SE.

HATTULA PELKOLA HAKINHARJU 1



62099
Tutkimusalue 1. Kselaivaus suoritetttiin 3x2m ruuduilla W-SW. Linja 158°



62102
Yleiskuva tutkimusalueesta 2. Linnan keskellä näkyvä tie kumpareelle on pölytetty koeuudut. S-SW.

HATTULA PELKOLA HAKINHARJU 2



62100
Yleiskuva tutkimusalueesta 3. s.



62103
Tutkimusalue 3, koeuudutissa 598/572 näkyvä kilaan (4/100) E-NE.