

Aselcst. os. 117/31.3.1999

OULU 48 PEURASUO
MYÖHÄISKIVIKAUTISEN ASUINPAINANTEEN KAIVAUS 1998

Jalo Alakärppä ja Eija Ojanlatva

OULU 48 PEURASUO

Myöhäiskivikautisen asuinpainanteen kaivaus 1998

Peurasuolla jatkettiin 18.-22. 5. 1998 kesällä 1997 aloitettua asuinpainannetutkimusta (kts Alakärppä et al 1998) Kaivustutkimus sisältyi Oulun yliopiston yleisen arkeologian oppiaineen koekaivausryhmän toimintaan.

Peurasuo sijaitsee Oulujoen pohjoispuolella, vajaa kilometri pohjoiseen Oulun kaupungin ja Muhoksen kunnan rajalta. Tutkimuskohde sijoittuu Metelinmäen ja Pirttikankaan väliselle kuivalle kankaalle (kartta 7). Alue rajautuu etelä- ja itäosaltaan Peurasuo-nimiseen peltoon. Kankaan pohjoisessa kulkee metsäautotie. Kankaan läpi kulkee kaksi lounais-kaakkoissuuntaista korkeajännitelinjaa. Kohteen lounaispuolella sijaitsee laajahko sorakuoppa, jossa on 1950-1960-luvuilla ollut sepelimurskaamo. Sorakuopan runsaat kivikasat ovatkin peräisin tästä aktiviteetista. Asuinpainanteen ympäristössä on yhdeksäntoista matalaa kuopannetta, joita ei vielä ole systemaattisesti tutkittu (kartta 1). Peurasuon toinen pitkänomainen asuinpainanne sijaitsee noin 400 m etelään tutkimuskohteesta (Alakärppä et al 1998: 3-5). Lisäksi noin kilometrin verran Peurasuolta länteen sijaitsee Metelinmäki SW kvartsi-asuinpaikka, josta on äestysurissa löydetty runsaasti kvartsi-iskoksia ja -esineitä. Korkeutensa perusteella (noin 30 m mpy) kohde ajoittunee Peurasuota nuoremmaksi (Ikäheimo & Okkonen 1994). Peurasuon tutkimuskohteen ja Oulujoen välissä kulkee maantie 8300 Oulun Hintasta Utajärvelle.

Alueen maaperän pinnanmuodot sekä jokien uomat ovat pääasiassa kallioperän suurrakenteiden mukaisesti luoteis-kaakkosuuntaisia. Alueen korkeimmat kohteet ovat paremmin kulutusta kestävä graniittia. Peurasuo sijaitsee graniitti- ja kiillegneissialueiden vaihtumisvyöhykkeellä. Peurasuon läheisyydessä on lisäksi tonaliittiesiintymä. Noin kolme kilometriä koilliseen sijaitsee Pitkäselän kvartsiittiesiintymä, jossa kvartsiitti esiintyy kalkkikiven yhteydessä. Pitkäselän kvartsiittien väri vaihtelee harmaasta vaaleanpunertavaan maasälvän osuuden mukaan (Kesola, R. 1985: 6,9).

Kesän 1998 tutkimuksissa pyrittiin selvittämään onko asuinpainanteen eteläpäädyssä sijainnut oviaukko ja onko asunnon sisäosissa ollut väliseinillä toisistaan erotettuja tiloja. Kaivausalueen koordinaatisto oli luotu vuonna 1997 Geodimeter-takymetrillä sekä maastotallentimella. Kaivausalueen läheisyyteen kiintopisteeksi sijoitettu suurehko kivi oli tarkistusmittausten perusteella, ilmeisesti roudan vaikutuksesta, laskenut 2 cm. Tämä otettiin huomioon korkeuksia mitattaessa. Kaivauksia jatkettiin hyväksikoetulla ns. sovelletulla tasokaivaustekniikalla, jossa kaivaminen aloitettiin alueen korkeimmalta kohdalta, työ eteni 10 cm paksuisina kerroksina maaston muodoista välittämättä aina siihen saakka kunnes haluttu alue saatiin tutkittua. Näin horisontaaliset ilmiöt saatiin kokonaisuudessaan selkeästi esille.

Kaivausalue 1

Kaivausalue 1 sijoittui asuinpainanteen eteläosan valliin, johon rajattiin 5 m² kaivausalue (kartta 1). Näin pyrittiin selvittämään onko painanteen eteläosassa sijainnut oviaukko. Kaivaus käsitti L kirjaimen muotoisen, linjojen $x=1001/1005$, $y=125/126$ sekä $x=1004/1005$, $y=124/125$ rajaaman alueen. Kesän 1997 kaivauksissa ohueksi kuluneen humuskerroksen poiston jälkeen aluetta ryhdyttiin kaivamaan lastoilla 10 cm:n kerroksissa, joiden absoluuttinen korkeus on osoitettu oheisessa taulukossa. Kerroksen lisäksi jäljempänä käytetään myös termiä "taso", joka tarkoittaa pohjaan kaivettua kerrosta. Esimerkiksi tason 3 absoluuttinen

korkeus on 39,42 m mpy. Kerroksien merkitsemisessä jatkettiin selvyuden vuoksi kesän 1997 numerointia.

Kaivausalueen kaivauskerrokset

	m mpy		m mpy		m mpy
Kerros 1	-39,62	Kerros 4	39,42-39,32	Kerros 7	39,12-39,02
Kerros 2	39,62-39,52	Kerros 5	39,32-39,22	Kerros 8	39,02-38,92
Kerros 3	39,52-39,42	Kerros 6	39,22-39,12	Kerros 9	38,92-38,82

Kaivaminen aloitettiin kesän 1997 numeroinnin perusteella kerroksesta kaksi, jonka huuhtoutumiskerroksesta löydettiin kolme palanutta kiveä. Kerrosta ei dokumentoitu valokuvaamisen ja palaneiden kivien sijainnin määrittämisen lisäksi muulla tavoin. Kolmannessa kerroksessa erottui rikastuneen hiekan keskeltä kohdasta $x=1002,8-1003,2$, $y=125,0-125,3$ likamaaläikkä, josta löydettiin kolme kvartsi-iskosta, yksi kivilaji-iskos sekä pientä luusilppua, jota ei valitettavasti saatu talteen. Kerroksesta löydettiin lisäksi 30 palanutta kiveä. Kaivausalueen lounais- sekä koillisosassa rikastumiskerros rajautui huuhtoutumiskerrokseen (kartta 2).

Kaivausalueen 1 löydöt

KERROS	1	2	3	4	5	6	7	8	Yht.
Määrä (kpl)									
Kvartsiesine	-	-	-	2	-	-	-	-	2
Kvartsiydin	-	-	-	-	-	-	-	-	-
Kvartsi-iskos	-	-	9	4	1	1	-	-	15
Kivilajiesine	-	-	-	-	-	1	-	-	1
Kivilaji-iskos	-	-	1	-	-	-	-	-	1
Palanut luu	-	-	-	-	-	-	-	-	-
Palanut kivi	-	3	30	5	1	4	1	-	44

KERROS	1	2	3	4	5	6	7	8	Yht.
Paino (g)									
Kvartsiesine	-	-	-	-	-	-	-	-	4,9
Kvartsiydin	-	-	-	4,9	-	-	-	-	-
Kvartsi-iskos	-	-	16,5	14,4	0,4	0,1	-	-	31,4
Kivilajiesine	-	-	-	-	-	6960	-	-	6960
Kivilaji-iskos	-	-	0,2	-	-	-	-	-	0,2
Palanut luu	-	-	-	-	-	-	-	-	-
Palanut kivi	-	48,4	1571	172,3	1196	203,6	439,7	-	3630,5

Seuraavasta kerroksesta (kerros neljä) löydettiin kaksi kvartsiesinettä, jotka mahdollisesti ovat kaapimia, kohdista $x=1002,46$, $y=125,21$ ja $x=1003,25$, $y=125,11$. Lisäksi alueelta $x=1003,7/1004,2$ ja $y=125,2/125,4$ löydettiin neljä kvartsi-iskosta. Palaneita kiviä tuli esille 5 kappaletta. Neljännessä kerroksessa kaivaus laajeni painanteen sisäosaa kohden alueelle $x=1004/1005$, $y=124/125$. Alueelta ei kuitenkaan tehty mitään löytöjä. Viidennessä kerroksessa löydöt vähenivät. Kohdasta $x=1003,82$, $y=125,11$ löydettiin yksi kvartsi-iskos, palaneita kiviäkin tuli esille yksi kappale. Rikastumiskerros laajeni, mutta kaivausalueen lounaisnurkassa oli vielä selvästi havaittavissa huuhtoutuneen/rikastuneen hiekan alue, joka rajautui kaivausalueen lounaisnurkassa huuhtoutuneeseen hiekkaan ja eteläosassa

rikastuneeseen hiekkaan (kartta 2). Kerroksesta kuusi löydettiin yksi kvartsi-iskos, $x=1004,77$, $y=124,55$. Lisäksi kohdasta $x=1004,77$, $y=125,12$, painanteen sisäosan ja vallin liittymäkohdasta, löydettiin litteä hiekkakivi, joka saattaa olla hioinlaaka tai rakennuksen seinärakenteisiin liittyvä tukikivi (kartta 3). Palaneita kiviä kerroksesta tuli esille neljä kappaletta. Vallissa oli havaittavissa pieniä likamaaläikkiä. Asuinpainanteen sisäosassa huuhtoutuneen hiekan alueella näkyi myös pieniä likamaaläikkiä. Vallin alueella tuli seitsemännessä kerroksessa esille puhdas pohjamaa. Asuinpainanteen sisäosasta löydettiin seitsemänneistä kerroksesta vain yksi palanut kivi. Painanteen sisäosassa puhdas pohjamaa tuli esille kahdeksannessa kerroksessa. Kohteen "pohjaan kaivaminen" varmistettiin satunnaisin välein tehdyin lapionpistoin.

Kaivausalueen lounaisreunan leikkauspiirroksessa havaitaan huuhtoutumiskerroksen alkavan laskeutua kohdassa $y=125,20$ noin 20 cm alaspäin. Rakennuksen maahankaivettu sisätila onkin todennäköisesti alkanut tästä kohden. Tällöin painanteen sisäosan ja vallin liittymäkohdasta kuudennesta kerroksesta löydetty litteä laakakivi voisi sijaintinsa ja korkeutensa perusteella olla rakennuksen seinärakenteeseen liittyvä tukikivi, joka on estänyt tukipaalua uppoamasta liian syväälle hiekkaan (kts. esim. Halén 1994: 86). Sen sijaan leikkauspiirroksessa kohdassa $y=124,45-124,75$ havaittava noin 40 cm syvä terävä painauma on todennäköisesti puun juuren aiheuttama häiriö (kartta 4). Rikastumiskerros vaihtui puhtaaksi pohjamaaksi ilman selkeää rajaa. Vallin eteläosasta voidaan kolmannessa kaivauskerroksessa hahmottaa noin 70 cm levyinen huuhtoutuneen hiekan alue, joka voidaan tulkita oviaukoksi (kartta 2). Oviaukko on havaittavissa myös löytökartoissa lähes löydöttömänä kaistaleena. (kartta 5).

Kaivausalue 2

Kaivausalue 2 sijoitettiin asuinpainanteen keskiosaan, johon rajattiin 2 m^2 kaivausalue (kartta 1). Se käsitti linjojen $x=1012/1014$, $y=123/124$ rajaaman alueen. Lapiolla suoritettuna, kesän 1997 kaivauksissa ohueksi kuluneen humuskerroksen poiston jälkeen aluetta ryhdyttiin kaivamaan lastoilla 10 cm:n kerroksissa, joiden absoluuttinen korkeus on osoitettu oheisessa taulukossa. Kerroksien numerointi vastaa kaivausalueen 1 kerroksia. Kerroksien merkitsemisessä jatkettiin selvyuden vuoksi kesän 1997 numerointia, jonka vuoksi kaivaminen aloitettiin kerroksesta kuusi. Kerroksen lisäksi jäljempänä käytetään myös termiä "taso", joka tarkoittaa pohjaan kaivettua kerrosta. Esimerkiksi tason 8 absoluuttinen korkeus on 38,92 m mpy.

Kaivausalueen 2 kaivauskerrokset

	m mpy		m mpy
Kerros 6	39,22-39,12	Kerros 8	39,02-38,92
Kerros 7	39,12-39,02	Kerros 9	38,92-38,82

Heti humuskerroksen poiston jälkeen (kerros 6) esille tuli tumma likamaa, sillä kesän 1997 kaivauksien yhteydessä humus ja sen alapuolinen huuhtoutumiskerros olivat tiivistyneet ohueksi kerrokseksi, joka lähti lähes kokonaan pois pintaturpeen poiston yhteydessä. Ensimmäinen tasokartta piirrettiin jo tasosta 39,17 m mpy, eli tasosta 5,5 (kartta 6). Tasossa oli havaittavissa alueen itänurkassa hiiltyneen turpeen alue, jonka länsipuolella oli ilmeisesti moderni kuopanne, $x=1013,42-1013,60$, $y=123,65-123,85$. Hiiltyneen turpeen läikkiä oli muutamia myös kaivausalueen keskiosassa. Palaneet kivet keskittyivät alueen pohjoisempaan ruutuun. Likamaata tuli esiin heti ohuen huuhtouman alta useampia läikkiä, joista suurin

ulottui lähes eteläisemmän ruudun, $x=1012$, $y=123$, poikki pohjois-eteläsuuntaisesti. Muutoin tasossa 5,5 oli näkyvissä huuhtoutunutta hiekkaa. Kokonaisuudessaan ensimmäisestä varsinaisesta 10 cm kaivauskerroksesta, eli vuoden 1997 kaivauskerrokseen mukautettuna kerroksesta kuusi, tuli löytöinä kolme kvartsi-iskosta. Alueelta löydettiin runsaasti palaneita kiviä (100 kpl), joiden keskittymän itäpuolella oli havaittavissa kuopanne. Palanutta luuta tuli runsaasti esille kohdasta $x=1012,80-1013,15$, $y=123,35-123,99$. Tasossa 6, eli korkeudella 39,12 m mpy, oli alueen itä-kaakkoisreunassa vielä kaksi hiiltyneen turpeen sekaista läikkää, muutoin alueella $x=1012-1013,5$, $y=123$ oli pääasiassa likamaata. Rikastunutta hiekkaa oli alueen pohjois- ja eteläosassa muutama läikkä (kartta 6).

Tasossa 6,5, eli korkeudella 39,07 m mpy, likamaa alkoi hävitä ja sitä oli näkyvissä enää kaivausalueen itä/kaakkoisreunalla ja hieman alueen keskellä. Suurin osa kaivausalasta oli rikastunutta hiekkaa, jossa oli vielä muutamia hiiltyneen turpeen ja huuhtoutuneen hiekan läikkä (kartta 6). Toisesta kaivauskerroksesta, eli kerroksesta seitsemän löydettiin jo huomattavasti vähemmän palaneita kiviä ja palanutta luuta. Kvartsi-iskoksia löydettiin neljä kappaletta. Tasossa 7, eli 39,02 m mpy, likamaata oli selkeästi näkyvissä enää alueen kaakkois-etelänurkassa sekä itänurkassa. Huuhtoutunutta hiekkaa oli pieninä läikkinä rikastuneessa hiekassa (kartta 6). Kahdeksannessa kerroksessa esille tuli puhdas pohjamaa. Löytöinä saatiin talteen vielä kolme palanutta kiveä. Yhdeksäs kerros oli löydötön. Kohteen "pohjaan kaivaminen" varmistettiin satunnaisin välein tehdyin lapionpistoin.

Kaivausalueella palaneet luut keskittyivät alueelle $x=1012,92-1013,49$, $y=123,39-124,03$. Selkeä palaneiden kivien keskittymä, tai palaneiden kivien kuoppa, sijoittui keskimäärin alueelle $x=1013-1014$, $y=123,25-124$. Palanutta luuta löytyi siis palaneiden kivien seasta ja kivikeskittymän eteläreunalta. Kvartsi-iskokset sijoittuivat ennemminkin palaneiden kivien keskittymän reunoille.

Kaivausalueen 2 löydöt

KERROS	1	2	3	4	5	6	7	8	Yht.
Määrä (kpl)									
Kvartsiesine	-	-	-	-	-	-	-	-	-
Kvartsiydin	-	-	-	-	-	-	-	-	-
Kvartsi-iskos	-	-	-	-	-	3	4	-	7
Kivilajiesine	-	-	-	-	-	-	-	-	-
Kivilaji-iskos	-	-	-	-	-	-	-	-	-
Palanut luu	-	-	-	-	-	95	12	-	107
Palanut kivi	-	-	-	-	-	100	46	3	149

KERROS	1	2	3	4	5	6	7	8	Yht.
Paino (g)									
Kvartsiesine	-	-	-	-	-	-	-	-	-
Kvartsiydin	-	-	-	-	-	-	-	-	-
Kvartsi-iskos	-	-	-	-	-	2,7	0,8	-	3,5
Kivilajiesine	-	-	-	-	-	-	-	-	-
Kivilaji-iskos	-	-	-	-	-	-	-	-	-
Palanut luu	-	-	-	-	-	7,9	1,1	-	9,0
Palanut kivi	-	-	-	-	-	3156,6	1188,8	-	4345,4

Kesän 1998 löydöt yhteensä

Löytö	Määrä (kpl)	Määrä (g)
Kvartsiesine	2	4,9
Kvartsi-iskos	22	34,9
Kivilajiesine	1	6960
Kivilaji-iskos	1	0,2
Palanut luu	107	9,03
Palanut kivi yht.	193	7966,2
Graniitti	80	4890,1
Magmakivet	3	89,5
Sedimenttikivet	48	1862,3
Liuskeet	1	39,1
Kvartsiitit	25	1031,2
Kvartsi	5	69,3
Tunnistamaton*	31	-

*Ei ole kaivausten yhteydessä otettu talteen

Kirjallisuus

Alakärppä, J., Ikäheimo, J. & E. Ojanlatva 1998: Oulun Peurasuo 1997-myöhäiskivikautisen asuinpainanteen kaivaustutkimus. Meteli. *Oulun yliopiston arkeologian laboratorion tutkimusraportti* 15.

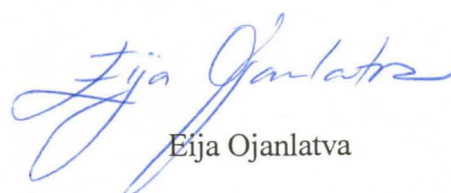
Halén, O. 1994: Sedentariness during the Stone Age of northern Sweden in the light of the Alträsket site, c. 5000 b.c., and the Comb Ware site Lillberget, c. 3900 b.c. *Acta Archaeologica Lundensia*. Series in 4°. No. 20. Stockholm.

Ikäheimo, J. & J. Okkonen 1994: Tarkastuskertomus (31.5.1994) Oulun yliopiston arkeologian laboratorion ja Museoviraston arkeologian osaston topografisessa arkistossa.

Kesola, R. 1985: 6,9. Oulujoen kartta-alueen kallioperä. *Suomen geologinen kartta* 1:100 000. Kallioperäkarttojen selitykset, Lehti 3422

Oulussa 30.03.1999


Jalo Alakärppä

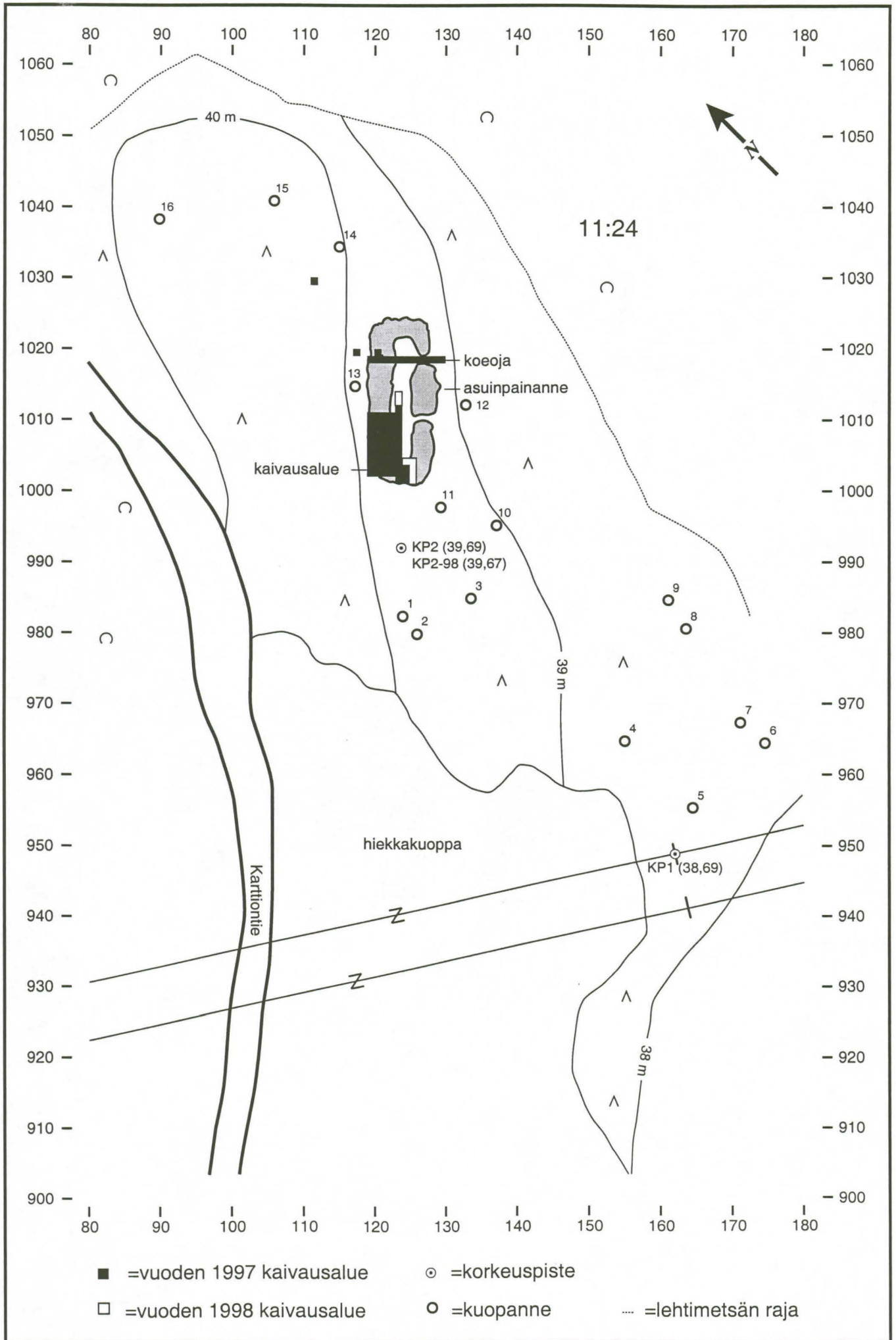

Eija Ojanlatva

ARKISTOTIEDOT

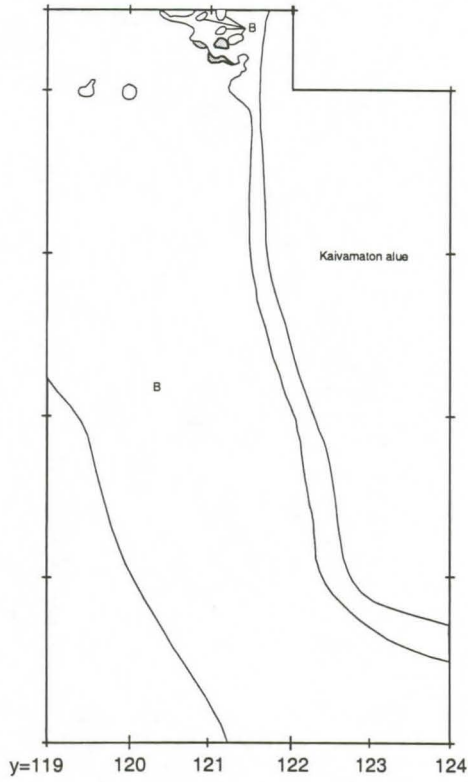
Oulu [48] Peurasuo

Myöhäiskivikautisen asuinpainanteen kaivaustutkimus 18.-22.5.1998. OP-98.

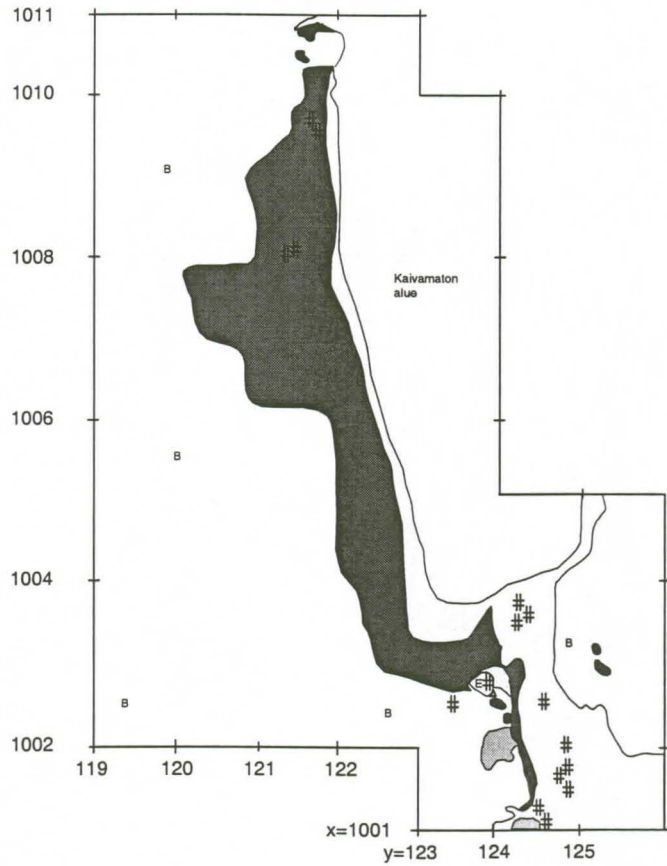
Kunta	Oulun kaupunki
Kylä	Pikkarala
Tila	11:24 Huovinen
Omistaja	Heikki Hepola Vaalantie 2020 90650 OULU
Peruskartta	3422 08 PIKKARALA
Koordinaatit	x= 7201 73 y= 3445 78 z= 39 m
Kiintopisteet	KP 1 sijaitsee 60 metriä kaivausalueelta etelään, luode-kaakko suuntaisen suurjännitelinjan pohjoisemman betonipylvään kaakkoiskulmassa, yhtenäiskoordinaatiston pisteessä x=7201 66, y=3445 72, z=38,69 m.KP 2 sijaitsee kaivausalueen lounaispuolelle upotetussa maakivessä, kaivauskoordinaatiston pisteessä x=992,66, y=123,59, z=39,67 m
Arkistoaineisto	Janne Ikäheimo & Jari Okkonen, tarkastuskertomus (31.5.1994) Oulun yliopiston arkeologian laboratorion ja Museoviraston arkeologian osaston topografisessa arkistossa. Jalo Alakärppä, Janne Ikäheimo & Eija Ojanlatva, Oulun Peurasuon arkeologinen kaivaus 4.-29.8.1997, opetusmoniste Oulun yliopiston arkeologian laboratoriossa. Jalo Alakärppä, Janne Ikäheimo & Eija Ojanlatva: Oulun Peurasuo 1997 - myöhäiskivikautisen asuinpainanteen kaivaustutkimus. Meteli. Oulun yliopiston arkeologian laboratorion tutkimusraportti 15. 1998.
Löydöt	KM 30979:1-47
Dokumentaatio	Kaivausdiat: OY/arkeologian laboratorio 23035-23058 Kartat: 7



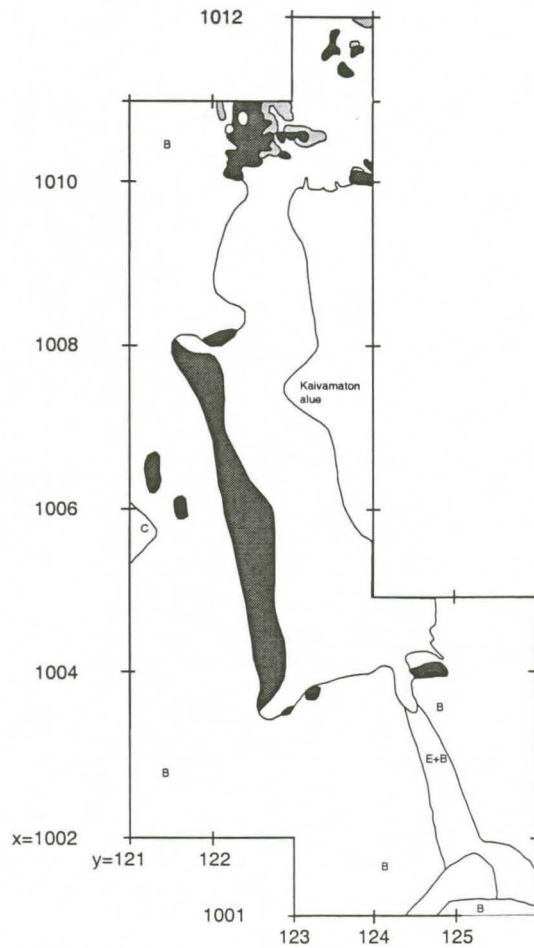
TASO 39,52



TASO 39,42



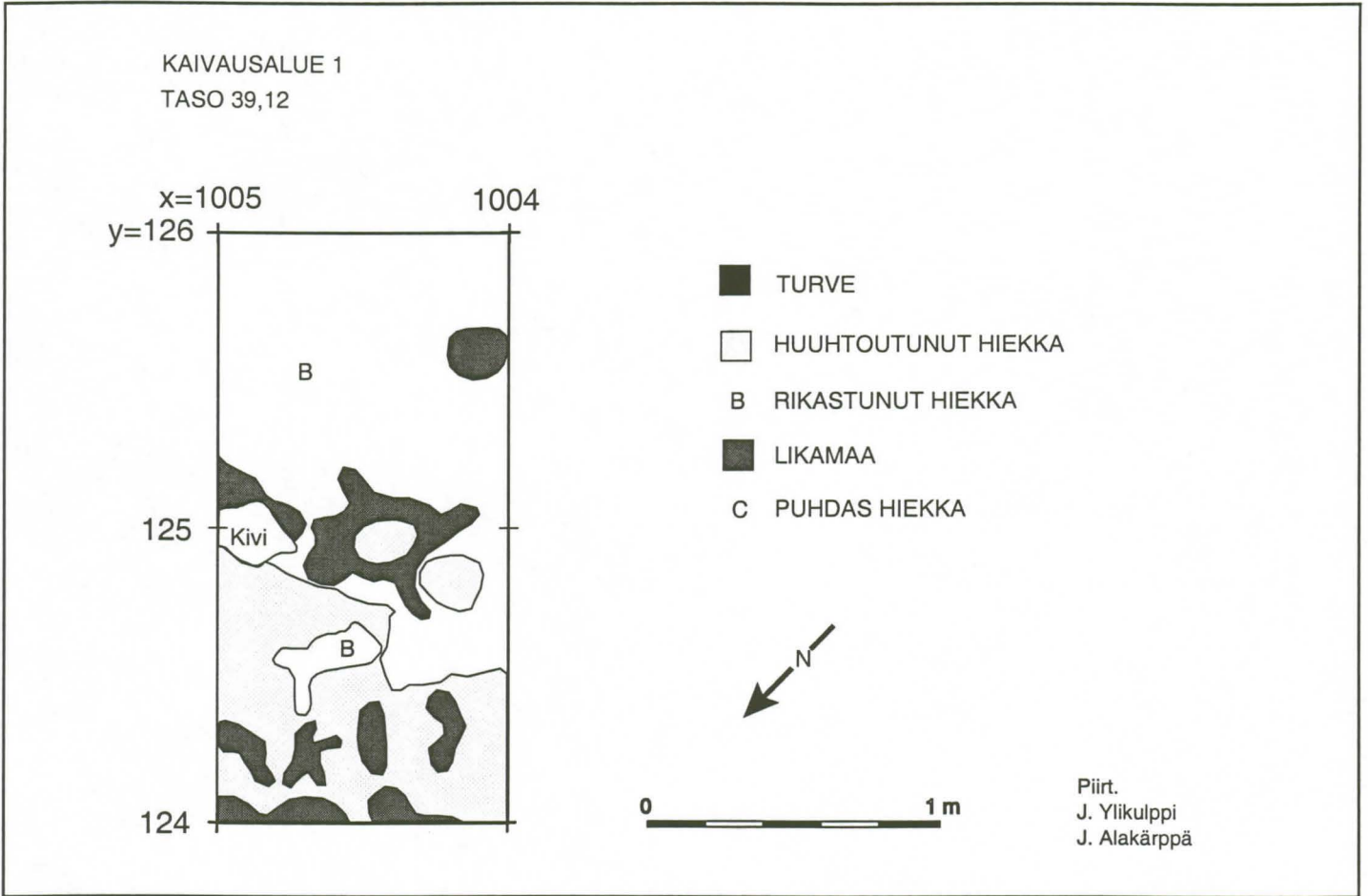
TASO 39,22



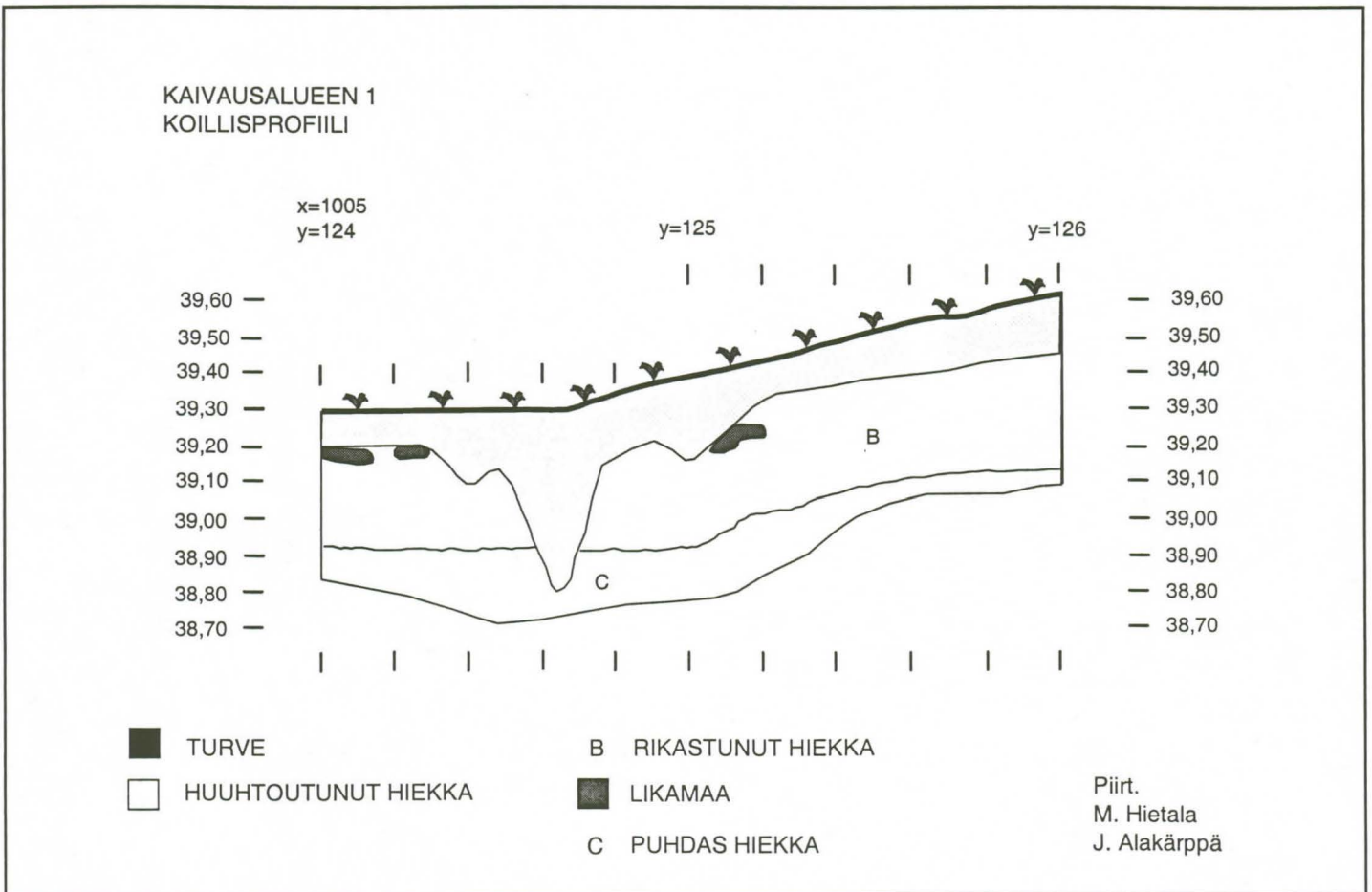
- HUUHTOUTUNUT HIEKKA
- B RIKASTUNUT HIEKKA
- C POHJASORA
- LIKAMAA
- ▒ PUNAINEN, PALANUT HIEKKA
- PALANUTTA LUUTA SISÄLTÄVÄ KELTAINEN MAA
- # HIILI



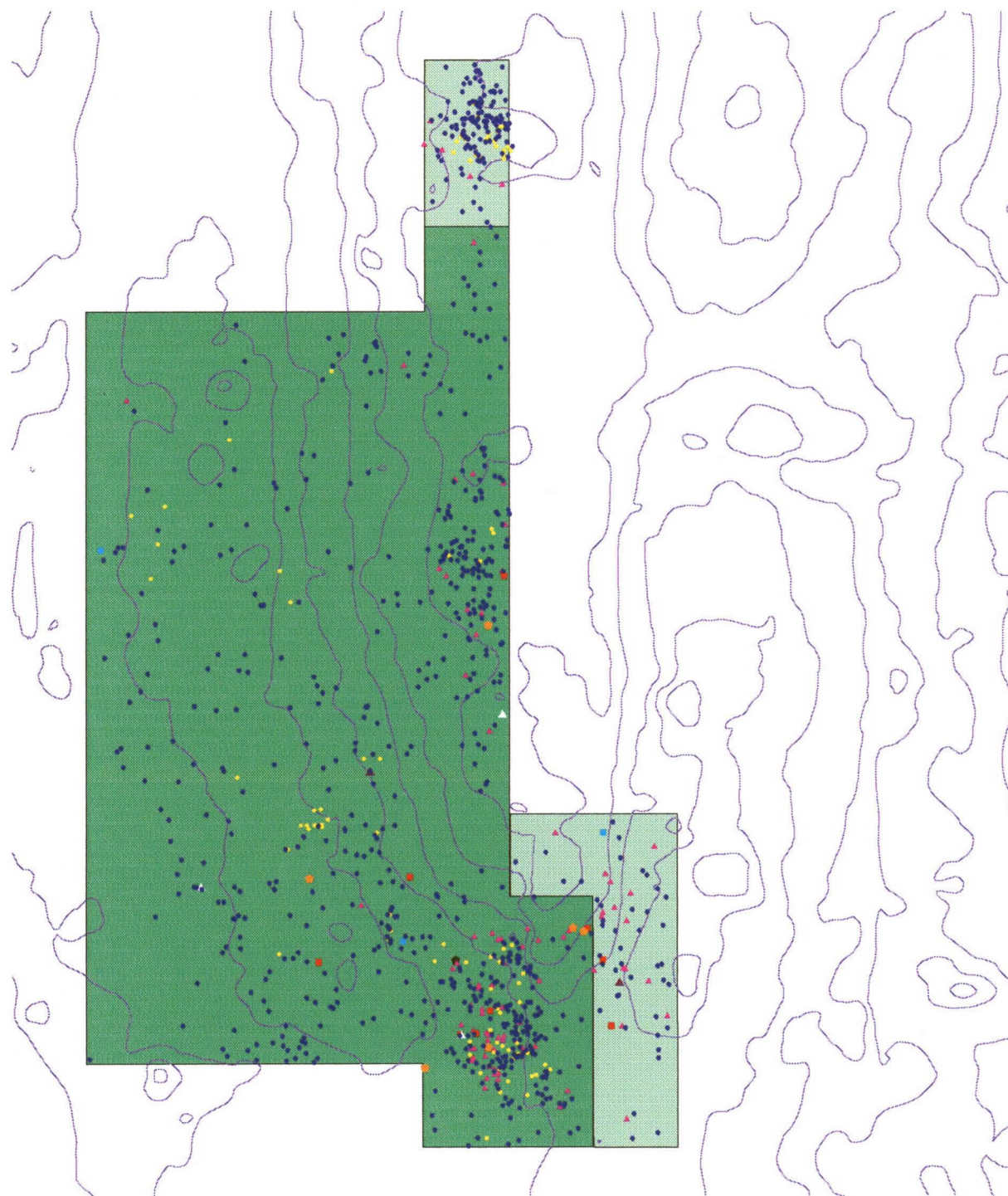
Piirt.
K. Arminen
K-L Heikkilä
E. Ojanlatva



Kartta 4



Palaneiden kivien ja löytöjen levintä



- palaneet kivet
- ▲ kvartsiitti-iekos
- ▲ kivilaji-iskokset
- ▲ kvartsiytin
- ▲ palanut luu
- ▲ kivilajiesine
- ▲ kvartsiesine
- ▲ kvartsi-iekos
- sarviesine
- ▲ Peusha.shp
- Alue.shp
- Kesa96.shp

0 1 2 3 4 5 Meters



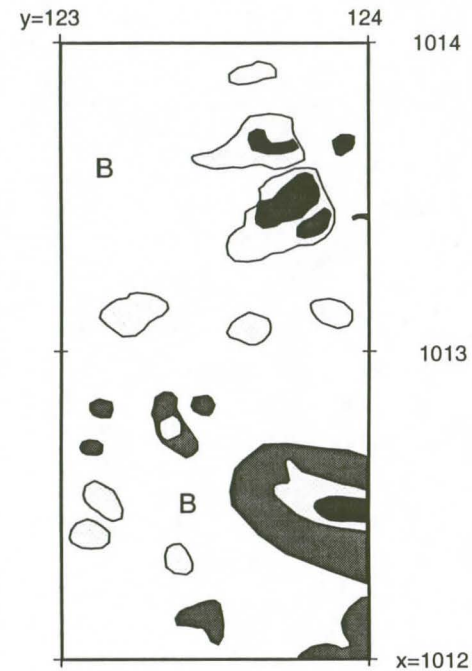
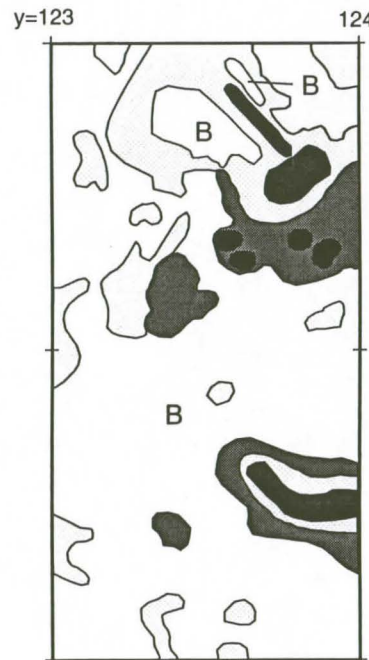
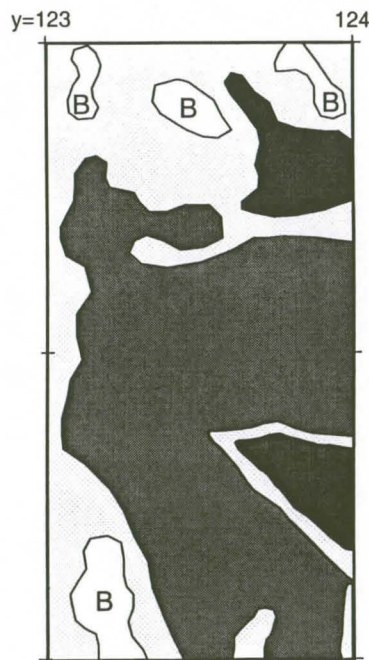
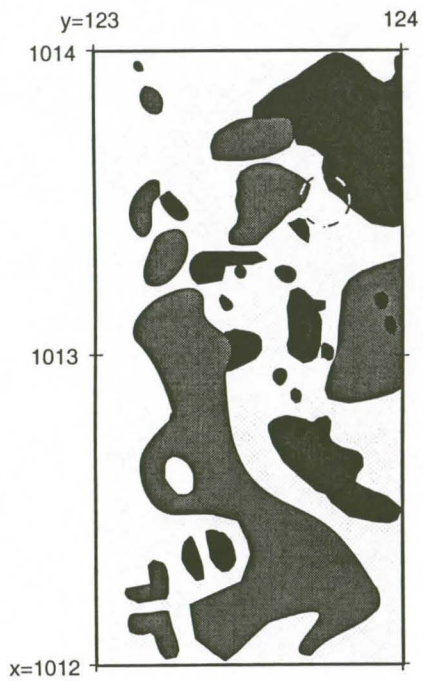
KAIVAUSALUE 2







TASO 39,17

TASO 39,12

TASO 39,07

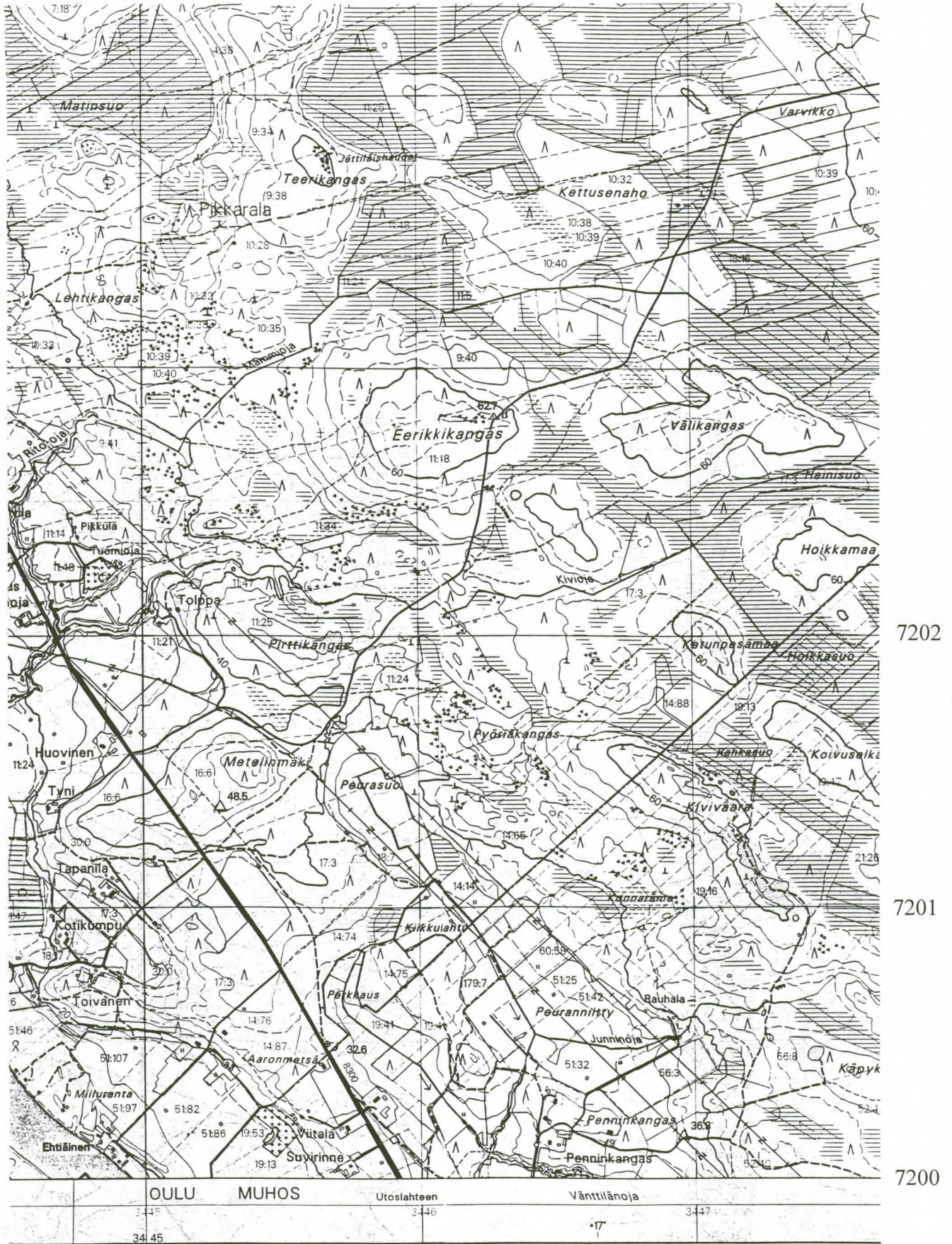
TASO 39,02



-  HUUHTOUTUNUT HIEKKA
-  RIKASTUNUT HIEKKA
-  LIKAMAA
-  HIILTUNYT TURVE
-  PALANUT KIVI
-  KUOPPA



Piirt.
 K. Niskanen
 A-K. Teurajärvi
 I. Pääkkönen
 E-R. Majoinen
 J. Alakärppä
 E. Ojanlatva



Ote peruskartasta 3422 08 PIKKARALA, 1:20 000 (1996)