

ORIMATTILA KORKEAKALLIO

Kivikautisen asuinpaikan koekaivaus

Hannu Takala ja Anssi Malinen 2003

Kaivauskertomus
ORIMATTILA KORKEAKALLIO

Kivikautisen asuinpaikan arkeologinen koekaivaus 16.–27.6.2003



Hannu Takala
Anssi Malinen
Lahden kaupunginmuseo
Päijät-Hämeen maakuntamuseo
2003

Rahoitus

Euroopan Unionin Aluekehitysrahasto
Etelä-Suomen lääninhallitus
Lahden kaupunki
Lappeenrannan kaupunki
Jääski-seura ry
Karjalan Vuoksi ry



Sisällysluettelo

1. JOHDANTO

2. KOHDETIEDOT

3. MITTAUKSET JA KAIVAUSMENETELMÄT

4. HAVAINNOT

4.1. Koeoja ja laajennus

4.2. Koekuopat

4.3. Pintapöiminta

5. YHTEENVETO JA JATKOTOIMET

LIITTEET

Liite 1. koekuoppien sanallinen dokumentointi

Liite 2. Dialuettelo

Liite 3. Negatiiviluettelo

Liite 4. Pinnakkaisvedokset

Liite 5. Peruskarttaote

Liite 6. Yleiskartta

Liite 7. Taso- ja leikkauskartat

1. JOHDANTO

Orimattilan Korkeakallion asuinpaikka löytyi Lahden kaupunginmuseon inventointien yhteydessä vuonna 2002. Asuinpaikka ajoittuu korkeutensa (noin 68 m mpy) ja tehtyjen rannansiirtymistutkimusten mukaan aivan Ancylusjärven maksimivaiheeseen, noin 9000 BP (ks. Sirviö, Tommi & Kajander, Meri 2001: Ancylus-transgressio ja pienvesistöjen kehitys Lahden - Orimattilan alueella, raportti, Lahden kaupunginmuseo).

Koekaivauksen tarkoituksena oli selvittää löytöpaikan luonnetta ja laajuutta. Tavoitteena oli myös, että koekaivauksen avulla saataisiin ajoittavia löytöjä ja/tai aineistoa radiohiiliajoituksiin.

Kaivauksen johtajana toimi FL Hannu Takala ja tutkimusapulaisina fil.yo Anssi Malinen, fil.yo Eero Leppänen ja BA Aino Nurminen. Kaivajina työskentelivät Anna Sipura, Anna Vainikka ja Pekka Rautio, kukin neljän työpäivän ajan. Koekaivaus toteutettiin 16.-27.6.2003, minkä lisäksi paikalla tehtiin vielä syksyllä yksi tarkastuskäynti 27.8. sen jälkeen, kun kaivauspaikan lähialueen pellot oli kynnetty.

Kaivaus oli osa Lahden kaupunginmuseon Vuoksenlaakson kulttuurimat-kailureitti hanketta. Hankkeen rahoittajina ovat Euroopan Unionin aluekehitysrahasto, Etelä-Suomen lääninhallitus, Lahden kaupunki, Lappeenrannan kaupunki, Jääski-seura ry ja Karjalan Vuoksi ry.

Lahdessa 1.9.2003

Hannu Takala

Anssi Malinen

2. KOHDETIEDOT

Kunta	Kylä	Nimi	Peruskartta	p/i/z
Orimattila	Virenoja	Korkeakallio	3111 01 Huhdanoja	6747 74
560	420			3429 71
				68

Mj-tyyppi	Ajoitus	Lkm	Lk
asuinpaikka	kivikausi	1	II

Tila ja Rno
Peltola 4:102

Maanomistaja
Korvenoja, Leevi Matias ja Salme Liisa
Vanhatie 32
16310 Virenoja

Kohde ja ympäristö:

Kohde sijaitsee 3,2 km Orimattilan kirkosta luoteeseen Porvoonjoen pohjoispuolella, noin 200 metrin päässä joesta. Asuinpaikka on Korkeakallio-nimisen mäen eteläpuolella peltojen ympäröimällä metsäalueella. Asuinpaikan kohdalla rinne on melko tasaista, mutta aivan sen luoteispuolella maasto kohoaa jyrkemmin pienen mäen laelle. Maaperä paikalla on moreenia, ja puusto valtaosin kuusta ja lehtipuita. Asuinpaikka on aivan mäen kiertävän peltotien vieressä.

Aiemmat tutkimukset:

2002 inventointi, H. Poutiainen ja A. Malinen

Löydöt:

2002 KM 33216:1-2; kvartsi-iskoksia

2003 KM 33825: 1- ; kvartsikaapimia, -ytimiä, -iskoksia

Mv-negatiivit: 131626-131646

Diapositiivit: 33140-33157

Huomautuksia:

Kiinteistötiedot on saatu maanmittauslaitoksesta, maanomistustiedot väestörekisterikeskuksesta.

3. MITTAUKSET JA KAIVAUSMENETELMÄT

Asuinpaikalle tehtiin koordinaatisto rullamittojen ja suuntakehän avulla. Kaivausalue sijoitettiin korkeuskäyrien vastaisesti aiemmassa inventoinnissa havaitulle löytöalueelle. Koordinaatistossa x kasvaa luoteeseen ja y koilliseen. Aluksi kaivettiin 1 x 5 metrin suuruinen koeoja pohjaan, jonka jälkeen ojan itäpuolelle avattiin 2 x 2 metrin suuruinen laajennus. Asuinpaikan laajuus pyrittiin saamaan selville koekuopituksen avulla. Yhteensä kaivettiin yhdeksän koekuoppaa.

Koeoja ja sen laajennus kaivettiin lastoilla 10 sentin teknisinä kerroksina siten, että kerroksesta kaivettiin ensin viisi senttiä ja sitten toiset viisi. Kaikki maa seulottiin 3 ja 4 millimetrin silmäkoon seuloilla. Löydöt otettiin talteen 1 x 1 metrin ruuduissa, mutta kaivettaessa havaituille esineille mitattiin tarkat koordinaatit. Koekuopat kaivettiin samalla periaatteella, mutta kaivamisessa käytettiin myös lapiota.

Kaivauksen korkeuspisteeksi otettiin koeojan länsipuolella sijaitsevan matalahkon maakiven lakipiste. Korkeus siihen siirrettiin takymetrillä Lahti-Orimattila -maantien vieressä Koiramäessä sijaitsevasta kolmiopisteestä 93M5155, jonka korkeus on 70,23 m mpy. Siirrettäväksi matkaksi tuli noin kilometri. Kaivauksen korkeuspisteen korkeudeksi saatiin 68,28 m mpy, sulkuvirhe on 3 cm.

Koordinaatisto kiinnitettiin rullamitan avulla kaivauksen korkeuspisteeseen ja toiseen koeojan lähellä sijaitsevaan maakiveen. Korkeuspisteestä etäisyys koordinaattipisteeseen 200/415 on 4,10 m, pisteeseen 200/418 5,63 m ja pisteeseen 195/416 2,23 m. Koeojan lounaispuolella olevan kiven lakipisteestä etäisyydet samoihin koordinaattipisteisiin ovat 7,27 m, 7,56 m ja 2,26 m.

4. HAVAINNOT

4.1. Koeoja ja laajennus

Pintaturpeen alapuolella oli koko kaivausalueella tumma, sekoittunut hietakerros, jossa oli humusta ja nokea. Kerroksen paksuus vaihteli kahdesta 18 senttiin. Paksummillaan se oli laajennusalueen koilliskulmassa, jossa maan pinnalla oli selvästi havaittava painanne. Painanteen kohdalla sekoittuneessa kerroksessa oli kapeita raitoja ruskeaa hietaa.

Sekoittuneen kerroksen alapuolella oli hietakerros, joka oli yläosastaan ruosteenruskeaa ja alaosasta vaaleanruskeaa. Kerroksen paksuus oli noin 30-50 senttiä. Pohjalla oli vaaleanharmaa kova karkea hiekka. Se saavutettiin kaikkialla viidenteen tasoon mennessä, paitsi ruuduissa 198/415 ja 199/415 oli noin 40 x 100 sentin suuruinen läikkä vaaleanruskeaa hietaa. Läikkä ulottui noin 10 senttiä tason viisi alapuolelle.

Kaivausalueelta tuli hyvin niukasti löytöjä. Ne keskittyivät koeojan kahteen pohjoisimpaan ruutuun, joista tuli lähes 80 prosenttia kaikista ojan ja laajennuksen löydöistä. Laajennuksesta löytyi ainoastaan yksi kvartsi-iskos. Löydöt on esitelty taulukoissa 1 ja 2.

Taulukko 1. Koeojan löydöt kerroksittain.

	pintakrs	1. krs	2. krs	3. krs	4. krs	5. krs	6.krs	yht.
kvartsikaavin	-	-	1	1	2	1	-	5
kvartsi-iskos	15	31	15	19	20	10	1	111
yhteensä	15	31	16	20	22	11	1	116

Taulukko 2. Koeojan löydöt ruuduittain

	195/415	196/415	197/415	198/415	199/415	yhteensä
kvartsikaavin	-	1	2	2	-	5
kvartsi-iskos	1	4	17	49	40	111
yhteensä	1	5	19	51	40	116

4.2. Koekuopat

Yhdestäkään koekuopasta ei löytynyt selvää kulttuurimaata tai jälkiä kiinteistä esihistoriallisista rakenteita, kuten liesistä. Löytöjä tuli neljästä koekuopasta. Löytörikkein koekuoppa oli koeojan länsipuolella kahden metrin päässä sijainnut kuoppa (199/412), josta tuli yhteensä 67 kvartsi-iskosta. Tästä kuopasta kolme metriä länteen sijainneesta kuopasta löytyi enää yksi kvartsi-iskos. Sekin löytyi kuopan pintamaasta. Koeojan pohjoispuolelle kaivetuista kuopista löytöjä tuli ainoastaan kolmen metrin päähän kaivetusta kuopasta (203,5/416) - siitäkin vain yksi kvartsi-iskos. Koeojan itäpuolisista koekuopista löytöjä tuli vielä yhdeksän metrin päästä (200/426,5), josta löytyi kaksi kvartsi-iskosta.

4.3. Pintapoiminta

Koekaivauksen aikana kaivausten kohteena olleen metsäniemekkeen eteläpuoliset pellot olivat viljelyksessä, minkä vuoksi pellot pintapoimittiin elokuun lopussa kynthötöiden jälkeen. Pintapoiminnassa pellolta löytyi kaksi löytökeskittymää (ks. liite 5). Ensimmäinen löytökeskittymä (alue a) sijaitsi pellolla kaivauspaikkaa vastapäätä, tien toisella puolella, noin 20 metriä tiestä kaakkoon olevalla pienellä kumpareella ja sen

lounaaseen vietävällä rinteellä. Löydöt tulivat noin 10x20 metrin kokoiselta alueelta, noin 67 metrin korkeuskäyrältä. Keskittymästä löytyi 1 kvartsiuurrin, 11 kvartsi-iskosta ja 1 palanut pii-iskos. Yksittäisiä kvartseja havaittiin myös tien lähellä.

Toinen löytökeskittymä (alue b) sijaitsi 60-62,5 metrin korkeudella, Porvoonjoen lähellä sijaitsevan törmän rinteessä ja sen päällä. Löydöt keskittyivät noin 20x20 metrin kokoiselle alueelle. Keskittymästä löytyi 1 kvartsiydin, 7 kvartsi-iskosta ja 1 kvartsi-kaavin. Kaikkia pellolla havaittuja kvartseja ei kerätty talteen kummastakaan löytöalueesta.

5. YHTEENVETO JA JATKOTOIMET

Koekaivaukselta löytyi ainoastaan 187 löytöä. Ne olivat kaikki kvartsia, joukossa oli viisi kaavinta tai sellaisen katkelmaa, loput olivat iskoksia. Löytöjen levinnässä huomiota herättävää on niiden keskittyminen hyvin rajoitetuille alueille. Runsaimmat löydöt tulivat koeojan pohjoispäästä ja ruudusta 199/412. Sen kohdalla huomattavaa on, että löydöt tulivat pinnasta, kun taas koeojassa löytöjä löytyi myös huomattavasti syvemmältä. Ihmisen tekemiä rakenteita tai kulttuurikerrosta ei havaittu. Koekuopituksen perusteella asuinpaikka rajautuu vain muutamia metriä nyt kaivetun koeojan itä-, länsi- ja pohjoispuolelle. Koeojan eteläpuolelta ei löytöjä tullut.

Asuinpaikka on hyvin pieni, maksimissaankin alle sata neliometriä. Keskeisin löytöalue on vielä tätäkin huomattavasti pienempi. Kyseessä lienee lyhytaikainen asuinpaikka tai leiri. Kaivauksilla ei saatu ajoittavia löytöjä tai radiohiiliajoitukseen kelpaavia näytteitä. Ajoitus perustuu edelleen rannansiirtymistutkimuksiin.

Pintapoiminnan perusteella koekaivauksen kohteena olleen asuinpaikan kaakkois- ja eteläpuolella on kaksi pienehköä löytökeskittymää, jotka ovat noin 1,5 metriä ja 6 metriä alempana kuin kaivettu asuinpaikka. Ainakin alempana sijaitseva

keskittymä näyttäisi olevan Korkeakallion asuinpaikasta erillinen, pienehkö asuinpaikka, mutta koska pintapoimintaa ei tehty systemaattisesti koko peltoalueella, ei sitä tässä yhteydessä ole nimetty omaksi asuinpaikakseen.

Koekaivauksen kohteena olleen asuinpaikan jatkotutkimus on mahdollista, ja koekaivauksen perusteella pienialaiseksi tulkittu asuinpaikka on mahdollista kaivaa kokonaan melko pieninkin resurssein. Pellolla olevia kohteita on mahdollista koekuopittaa tai kairata, jotta myöhemmän maankäytön seuraukset selviäisivät. Mikäli on aiheellista olettaa, että kohteet olisivat ainakin osittain säilyneet koskemattomina, on niidenkin laajempi jatkotutkimus mahdollista.

Liite 1. Koekuoppien sanallinen dokumentointi.

Koekuoppien koordinaatit ovat lounaiskulmasta ellei muuta mainita.

200/409,50 (koilliskulmasta)

50 x 40 cm, syvyys 55 cm

Pohjoisleikkaus: 0-6 cm pintaturve; 6-11 cm tummanharmaa humuksen sekainen hieta, jossa nokea; 11-37 cm ruosteenruskea hieta; 37-49 cm vaaleanruskea hieta; pohjalla vaalea karkea hiekka. Kuopassa oli useita halkaisijaltaan 10-25 cm:n suuruisia kiviä.

Löydöt: kvartsi-iskos

199/412

1 x 1 m, syvyys 60 cm

Pohjoisleikkaus: 0-3 cm pintaturve; 3-18 cm ruosteenruskea hieta; 18-53 cm vaaleanruskea hieta; pohjalla harmaa kova hieta. Kuopassa oli runsaasti halkaisijaltaan 10-15cm:n suuruisia kiviä.

Löydöt: kvartsi-iskoksia, pintakrs 15 kpl, 1. krs 50 kpl, 3. krs 1 kpl.

189/416

50 x 50 cm, syvyys 35 cm

Pohjoisleikkaus: 0-5 cm pintaturve; 5-10 cm vaaleanharmaa humuksen sekainen hieta; 10-30 cm vaaleanruskea hieta; pohjalla harmaa hiesu. Kuopassa oli kivi, jonka halkaisija oli n. 30 cm.

203,50/416 (kaakkoiskulmasta)

N-S 90 cm, E-W 40 cm, syvyys 60 cm.

Itäleikkaus: 0-10 cm pintaturve; 10-16 cm tummanharmaa humuksen sekainen hieta, jossa nokea; 16-56 cm ruosteenruskea hieta; pohjalla vaalea hieta. Pohjoispuolikkaassa suuri kivi, halkaisija n. 40 cm.

Löydöt: kvartsi-iskos

212/416

40 x 50 cm, syvyys 50 cm

Pohjoisleikkaus: 0-5 cm pintaturve; 5-8 cm humus, jossa hieman nokea; 8-43 cm ruskea karkea hiekka; pohjalla vaalea karkea hiekka.

195/420,50

50 x 50 cm, 45 cm

Itäleikkaus: 0-5 cm pintaturve; 5-41 cm vaaleanruskea hieta; pohjalla vaaleanharmaa kova hieta.

200/421,50 (koilliskulmasta)

50 x 50 cm, syvyys 38 cm

Pohjoisleikkaus: 0-8 cm pintaturve; 8-14 cm tummanharmaa humuksen sekainen hieta, jossa hie-
man nokea; 14-29 cm ruosteenruskea hieta; pohjalla vaalea hiesuinen hieta.

203,50/ 421

90 x 90 cm, syvyys 60 cm

Itäleikkaus: 0-8 cm pintaturve; 8-12 cm humuksen sekainen hieta; 12-52 cm ruosteenruskea hieta;
pohjalla vaaleanharmaa hieta. Kuopassa oli suuria kiviä, joiden halkaisija oli n. 30 cm.

200/426,50 (koilliskulmasta)

50 x 50 cm, syvyys 35 cm

Pohjoisleikkaus: 0-9 cm pintaturve; 9-13 cm tummanharmaa humuksen sekainen hieta; 13-25 cm
ruosteenruskea hieta; pohjalla kova vaalea hiesu.

löydöt: kaksi kvartsi-iskosta

LIITE 2. Dialuettelo

Alkuperäisiä diapositiiveja säilytetään Lahden kaupunginmuseon kuva-arkistossa.

Kuvaajat: HT = Hannu Takala, AM = Anssi Malinen

Kuva	Pvm	Kuvaaja	Kuvaussuunta	Aihe
33140	16. 6.	HT	etelästä	Koeoja, 1. taso.
33141	17. 6.	HT	etelästä	Koeoja, 2. taso.
33142	18. 6.	AM	etelästä	Koeoja, 3. taso.
33143	19. 6.	AM	etelästä	Koeoja, 4. taso.
33144	23. 6.	AM	etelästä	Koeojan pohjataso.
33145	23. 6.	AM	idästä	Koeojan länsiprofiili, 197,5-200/415.
33146	23. 6.	AM	idästä	Koeojan länsiprofiili, 195-197,5/415.
33147	23. 6.	AM	etelästä	Koeojan pohjoisprofiili.
33148	23. 6.	AM	pohjoisesta	Laajennus, 0-taso.
33149	23. 6.	AM	pohjoisesta	Laajennus, 1. taso.
33150	24. 6.	AM	pohjoisesta	Laajennus, 2. taso.
33151	24. 6.	AM		Työkuvaa, Eero Leppänen kaivaa koekuoppaa.
33152	25. 6.	AM	pohjoisesta	Laajennus, 3. taso.
33153	25. 6.	AM	pohjoisesta	Laajennus, 4. taso.
33154	27. 6.	AM	lännestä	Laajennus, pohja (6. taso).
33155	27. 6.	AM	pohjoisesta	Laajennus, eteläprofiili.
33156	27. 6.	AM	lännestä	Laajennus, itäprofiili.
33157	27. 6.	AM	etelästä	Laajennus, pohjoisprofiili.

LIITE 3. Negatiiviluettelo

Alkuperäisiä negatiiveja säilytetään Lahden kaupunginmuseon kuva-arkistossa.

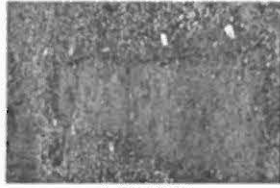
Kuvaajat: HT = Hannu Takala, AM = Anssi Malinen

Kuva	Pvm	Kuvaaja	Kuvaussuunta	Aihe
131626	16. 6.	HT	etelästä	Yleiskuva koeojan kohdasta.
131627	16. 6.	HT	etelästä	Koeoja pintamaan poiston jälkeen.
131628	16. 6.	HT	etelästä	Koeoja, 1. taso.
131629	17. 6.	HT	etelästä	Koeoja, 2. taso.
131630	18. 6.	AM	etelästä	Koeoja, 3. taso.
131631	19. 6.	AM	etelästä	Koeoja, 4. taso.
131632	23. 6.	AM	etelästä	Koeojan pohjataso.
131633	23. 6.	AM	idästä	Koeojan länsiprofiili, 198/415 - 200/415.
131634	23. 6.	AM	idästä	Koeojan länsiprofiili, 196/415 - 198/415.
131635	23. 6.	AM	etelästä	Koeojan pohjoisprofiili.
131636	23. 6.	AM	pohjoisesta	Laajennus, 0-taso.
131637	23. 6.	AM	pohjoisesta	Laajennus, 1. taso.
131638	24. 6.	AM	pohjoisesta	Laajennus, 2. taso.
131639	24. 6.	AM		Työkuva, Eero Leppänen kaivaa koekuoppaa.
131640	25. 6.	AM	pohjoisesta	Laajennus, 3. taso.
131641	25. 6.	AM	pohjoisesta	Laajennus, 4. taso.
131642	26. 6.	HT	pohjoisesta	Laajennus, 5. taso.
131643	27. 6.	AM	lännestä	Laajennus, pohja (6. taso).
131644	27. 6.	AM	pohjoisesta	Laajennus, eteläprofiili.
131645	27. 6.	AM	lännestä	Laajennus, itäprofiili.
131646	27. 6.	AM	etelästä	Laajennus, pohjoisprofiili.

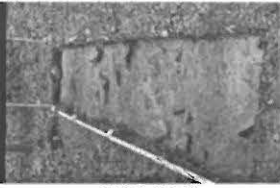
Orimattila Korkeakallio 2003
Pinnakkaisvedokset



131626



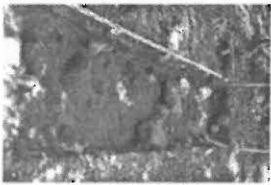
131627



131628



131629



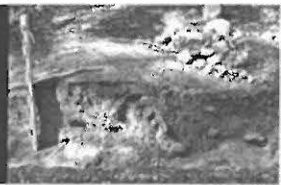
131630



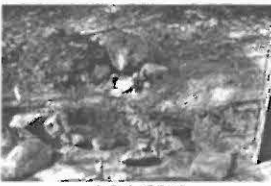
131631



131632



131633



131634



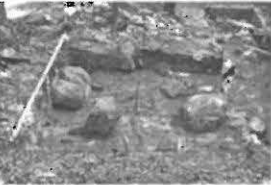
131635



131636



131637



131638



131639



131640



131641



131642



131643



131644



131645



131646



Pk-ote 3111 01 Huhdanoja ja 3111 04 Orimattila, Mk 1:20 000
 Maanmittauslaitos, perus-cd ja käyrä-cd 2001

- Orimattila Korkeakallio
- Pintapoiminnan löytöpaikat

ORIMATTILA
KORKEAKALLIO 2003

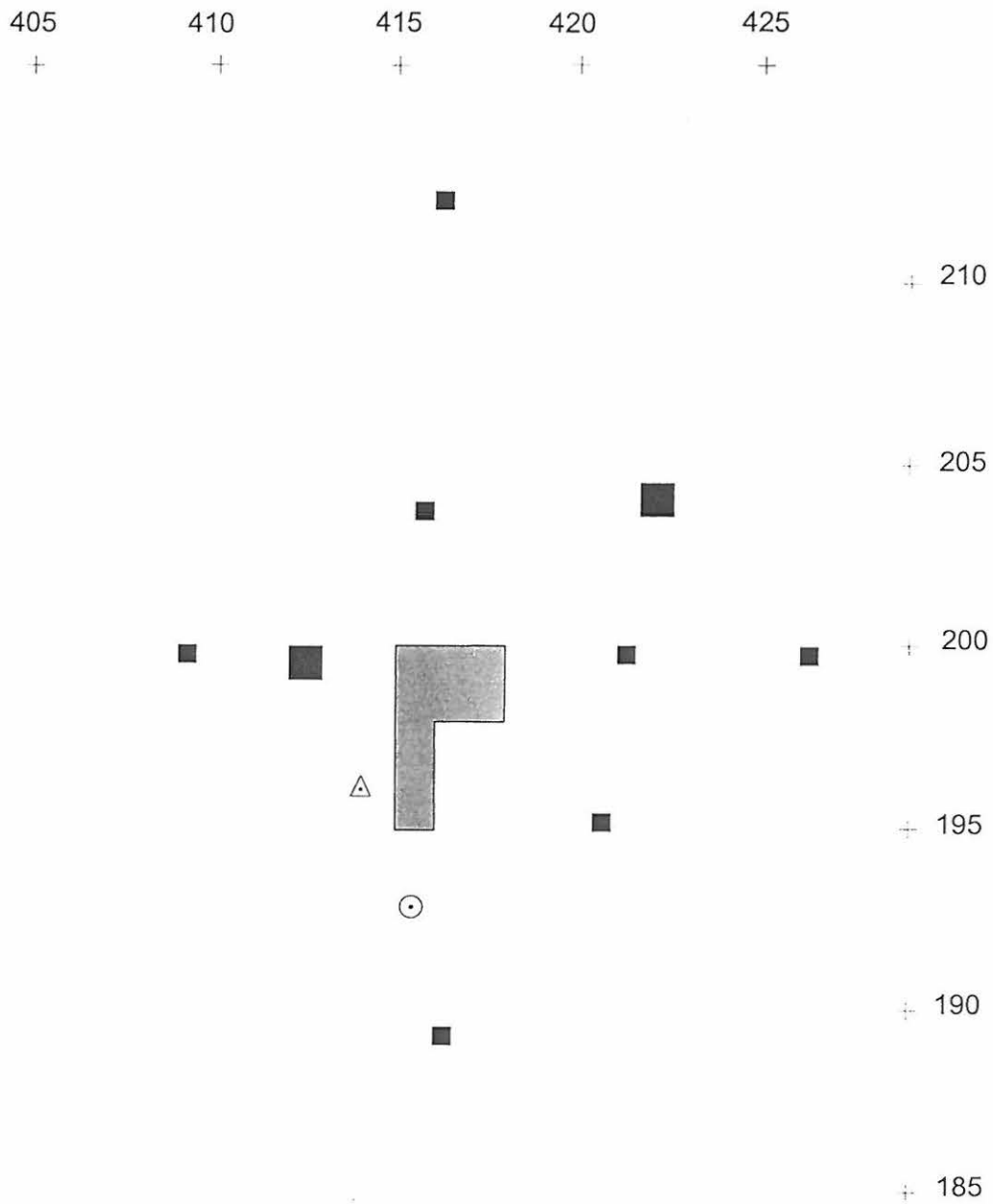
Liite 6

Yleiskartta
Mk 1:200

Piirt. Anssi Malinen



-  koekuoppa
-  kiinnityspiste
-  korkeuspiste
-  kaivausalue



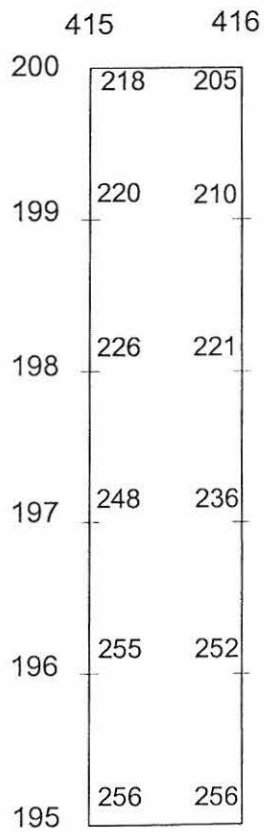
ORIMATTILA
KORKEAKALLIO 2003

Koeaja
Mk 1:50
Kp 68,278 m mpy
Koje 221

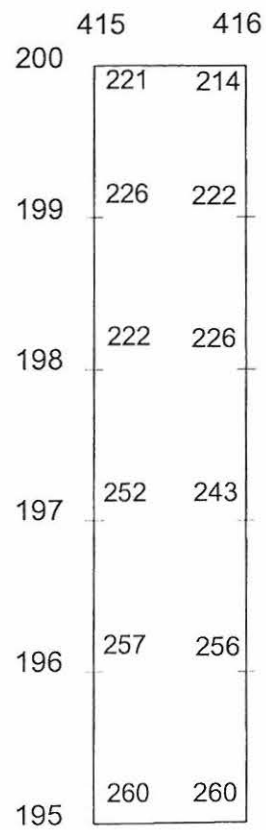
Piirt. Anssi Malinen



pinta



taso 0



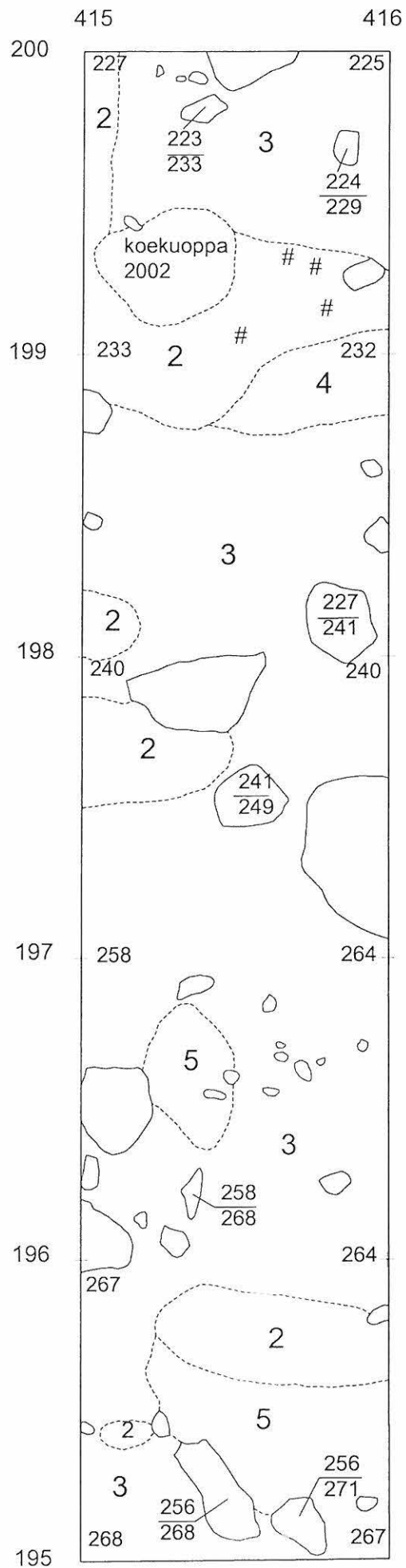
ORIMATTILA
KORKEAKALLIO 2003

Koeoja, taso 1
Mk 1:20
Kp 68,278 m mpy
Koje 221

Piirt. Anssi Malinen



- 2 tummanharmaa sekoittunut hieta, jossa humusta ja nokea
- 3 ruosteenruskea hieta
- 4 punertava hieta
- 5 vaaleanruskea hieta
- # hiili



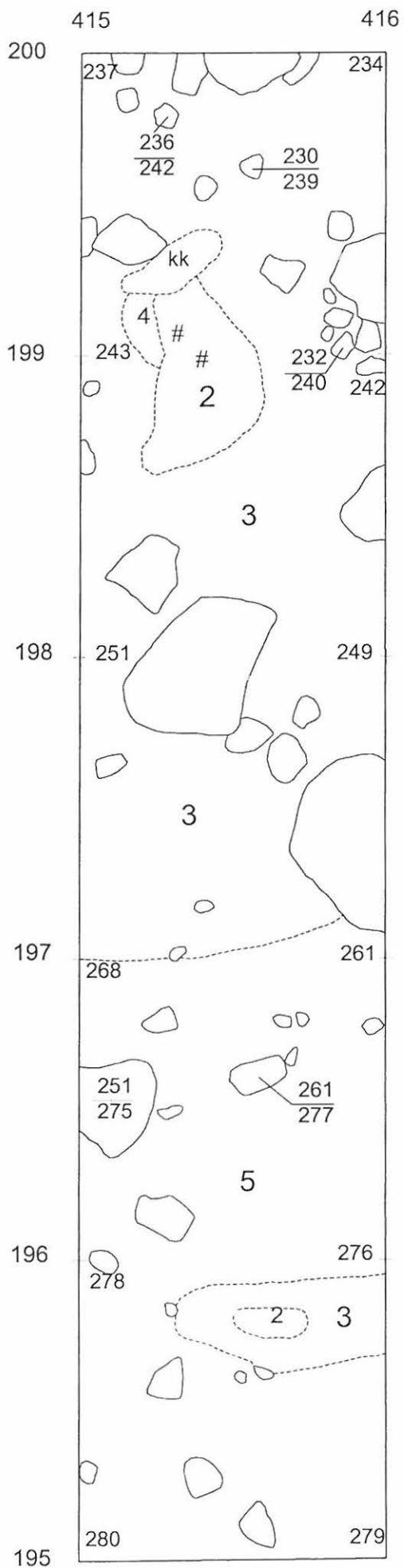
ORIMATTILA
KORKEAKALLIO 2003

Koeoja, taso 2
Mk 1:20
Kp 68,278 m mpy
Koje 221

Piirt. Anssi Malinen



- 2 tummanharmaa sekoittunut hieta, jossa humusta ja nokea
- 3 ruosteenruskea hieta
- 4 punertava hieta
- 5 vaaleanruskea hieta
- # hiili



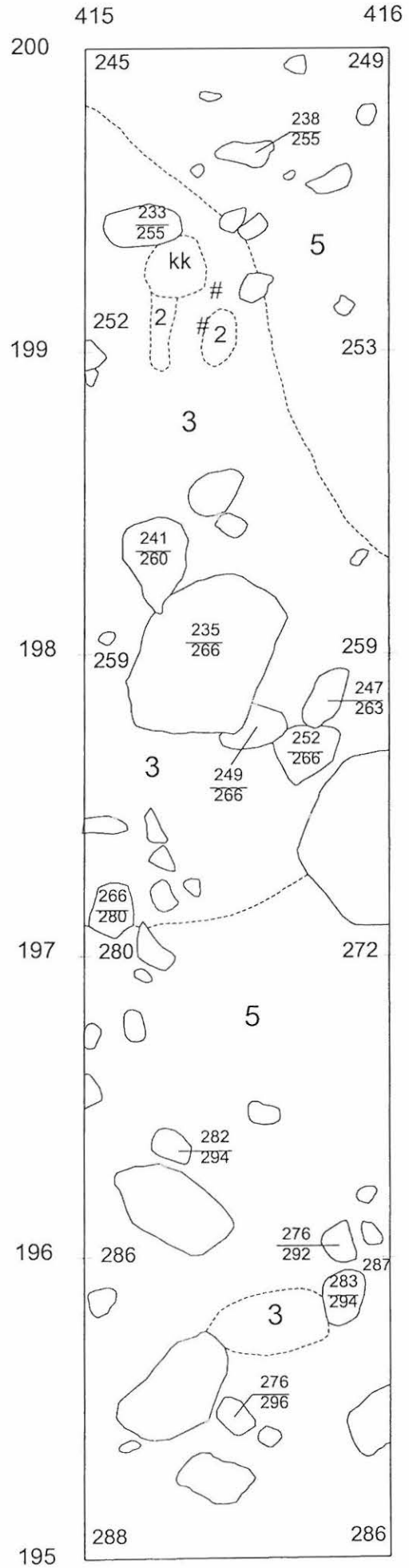
ORIMATTILA
KORKEAKALLIO 2003

Koeoja, taso 3
Mk 1:20
Kp 68,278 m mpy
Koje 221

Piirt. Anssi Malinen



- 2 tummanharmaa sekoittunut hieta, jossa humusta ja nokea
- 3 ruosteenruskea hieta
- 4 punertava hieta
- 5 vaaleanruskea hieta
- # hiili



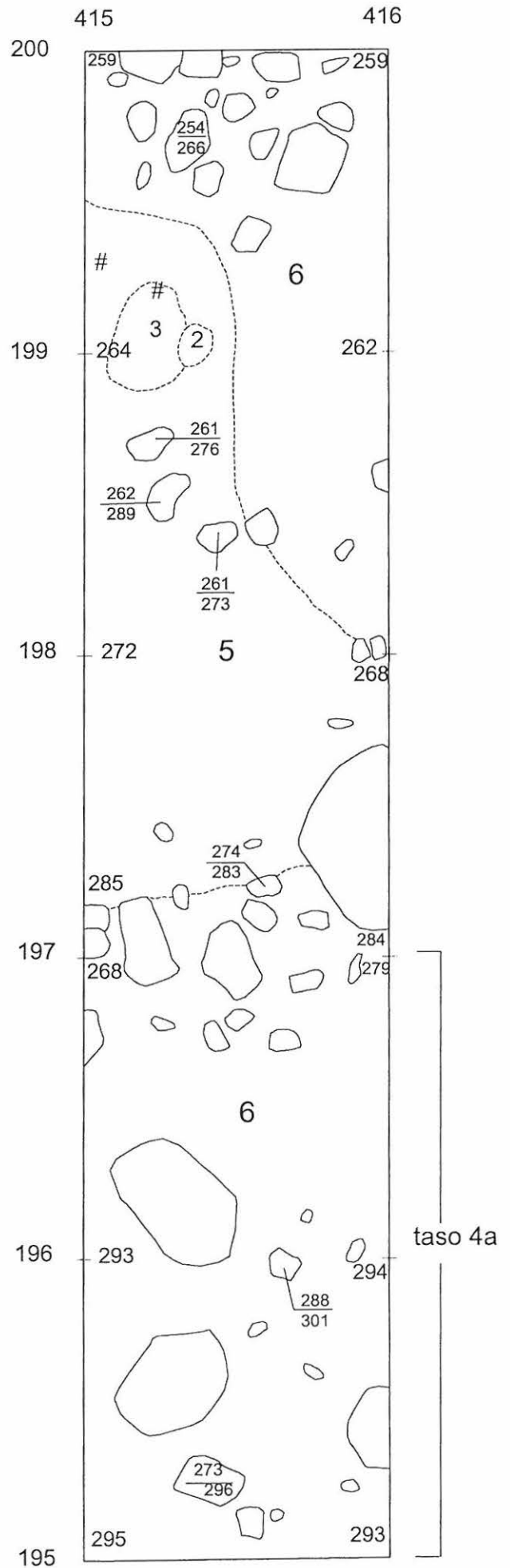
ORIMATTILA
KORKEAKALLIO 2003

Koeoja, taso 4
Mk 1:20
Kp 68,278 m mpy
Koje 221

Piirt. Anssi Malinen



- 2 tummanharmaa sekoittunut hieta, jossa humusta ja nokea
- 3 ruosteenruskea hieta
- 5 vaaleanruskea hieta
- 6 vaaleanharmaa kova karkea hiekka
- # hiili



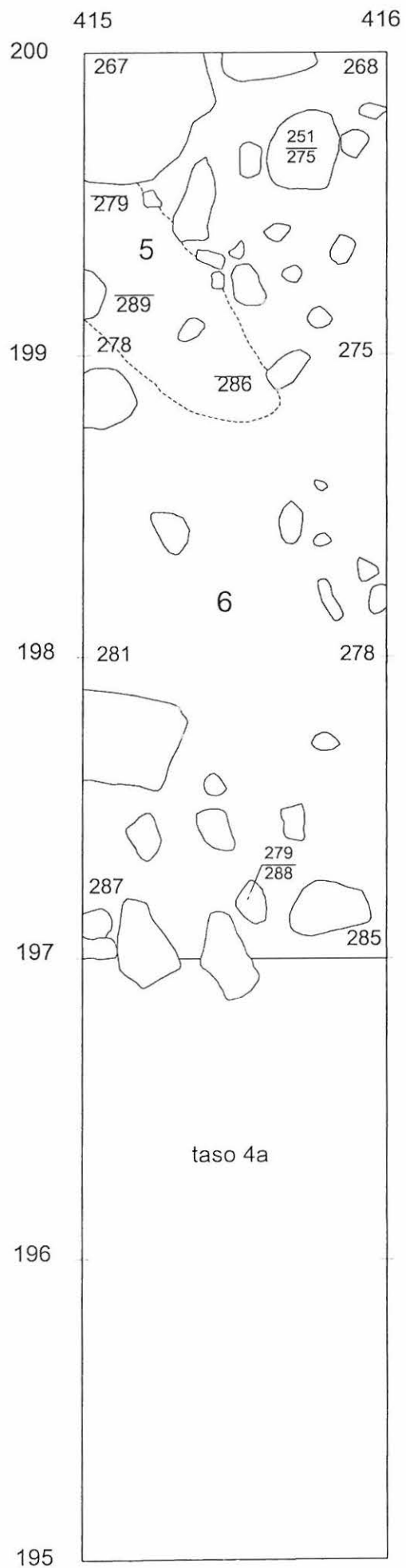
ORIMATTILA
KORKEAKALLIO 2003

Koeoja, taso 5
Mk 1:20
Kp 68,278 m mpy
Koje 221

Piirt. Anssi Malinen



- 5 vaaleanruskea hieta
- 6 vaaleanharmaa kova karkea hiekka



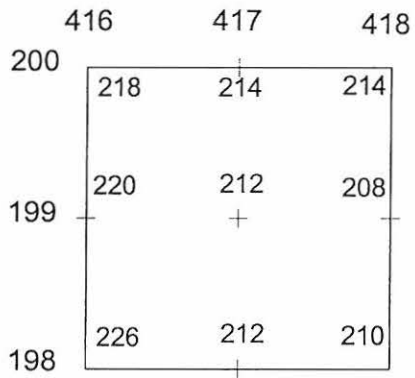
ORIMATTILA
KORKEAKALLIO 2003

Laajennus
Mk 1:50
Kp 68,278 m mpy
Koje 221

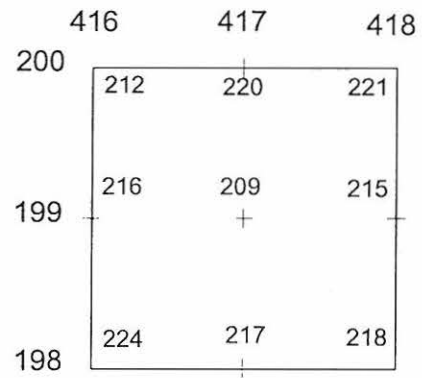
Piirt. Anssi Malinen



Pinta



Taso 0



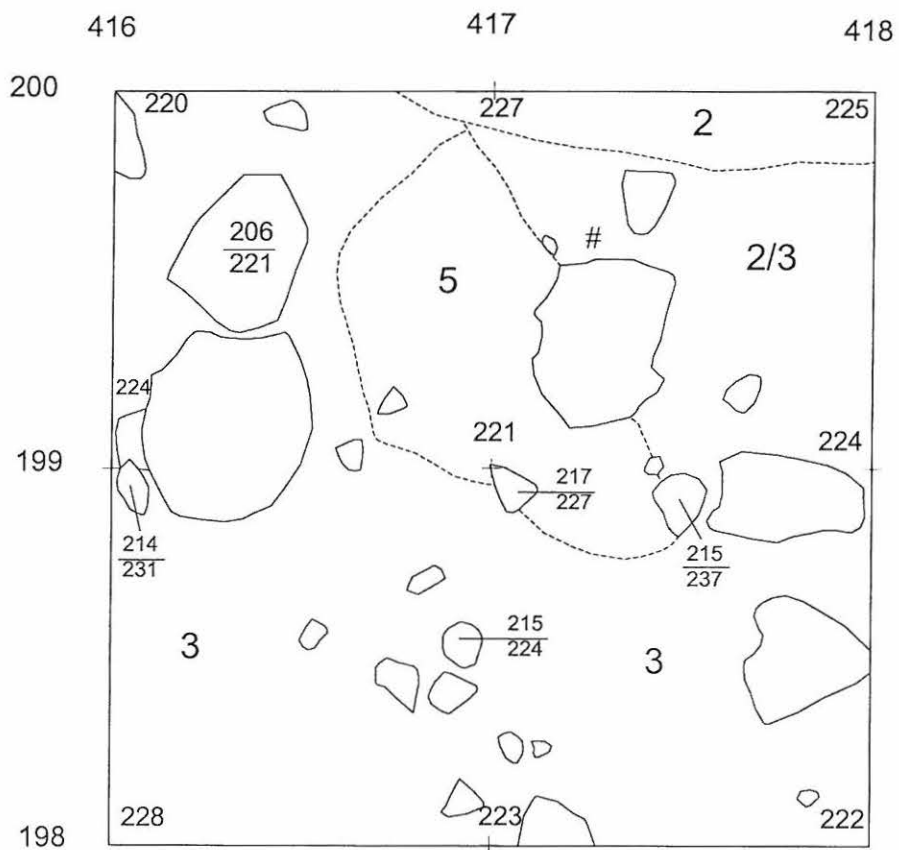
ORIMATTILA
KORKEAKALLIO 2003

Laajennus, taso 1
Mk 1:20
Kp 68,278 m mpy
Koje 221

Piirt. Anssi Malinen



- 2 tummanharmaa sekoittunut hieta, jossa humusta ja nokea
- 3 ruosteenruskea hieta
- 5 vaaleanruskea hieta
- # hiili



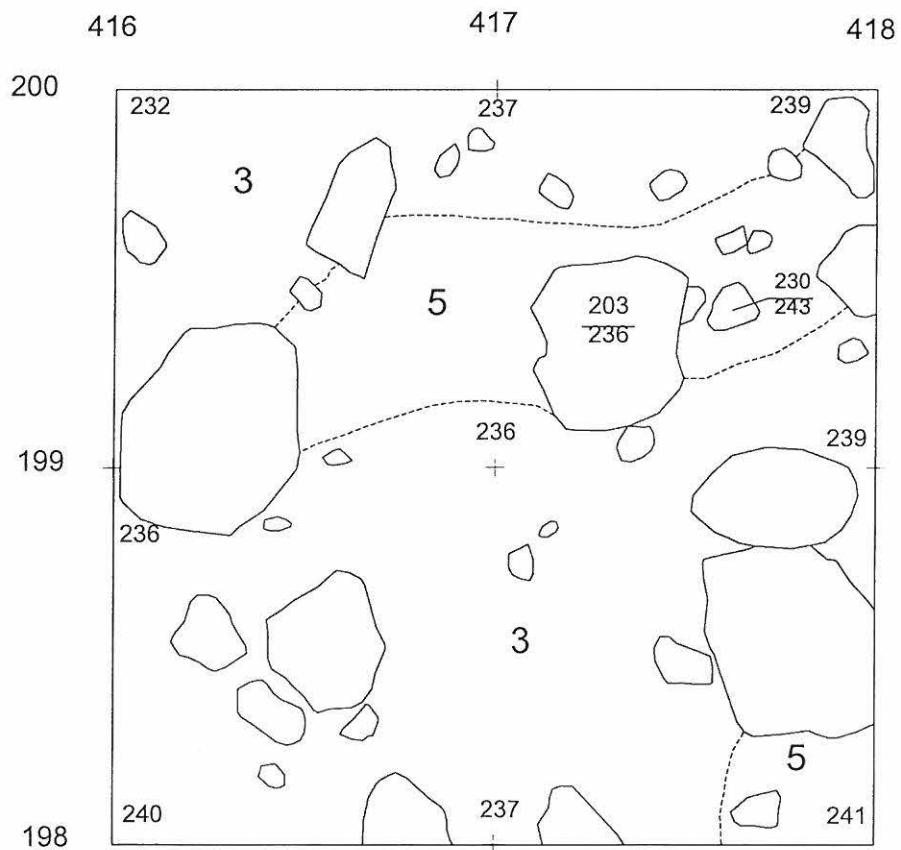
ORIMATTILA
KORKEAKALLIO 2003

Laajennus, taso 2
Mk 1:20
Kp 68,278 m mpy
Koje 221

Piirt. Anssi Malinen



3 ruosteenruskea hieta
5 vaaleanruskea hieta



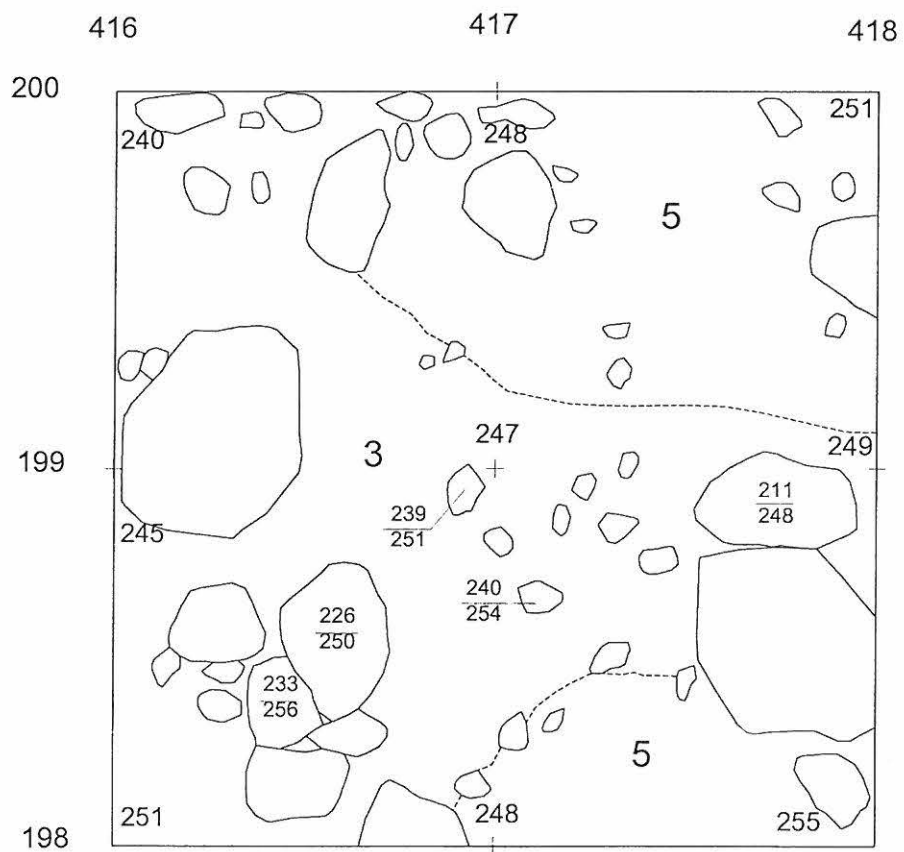
ORIMATTILA
KORKEAKALLIO 2003

Laajennus, taso 3
Mk 1:20
Kp 68,278 m mpy
Koje 221

Piirt. Anssi Malinen



3 ruosteenruskea hieta
5 vaaleanruskea hieta



ORIMATTILA
KORKEAKALLIO 2003

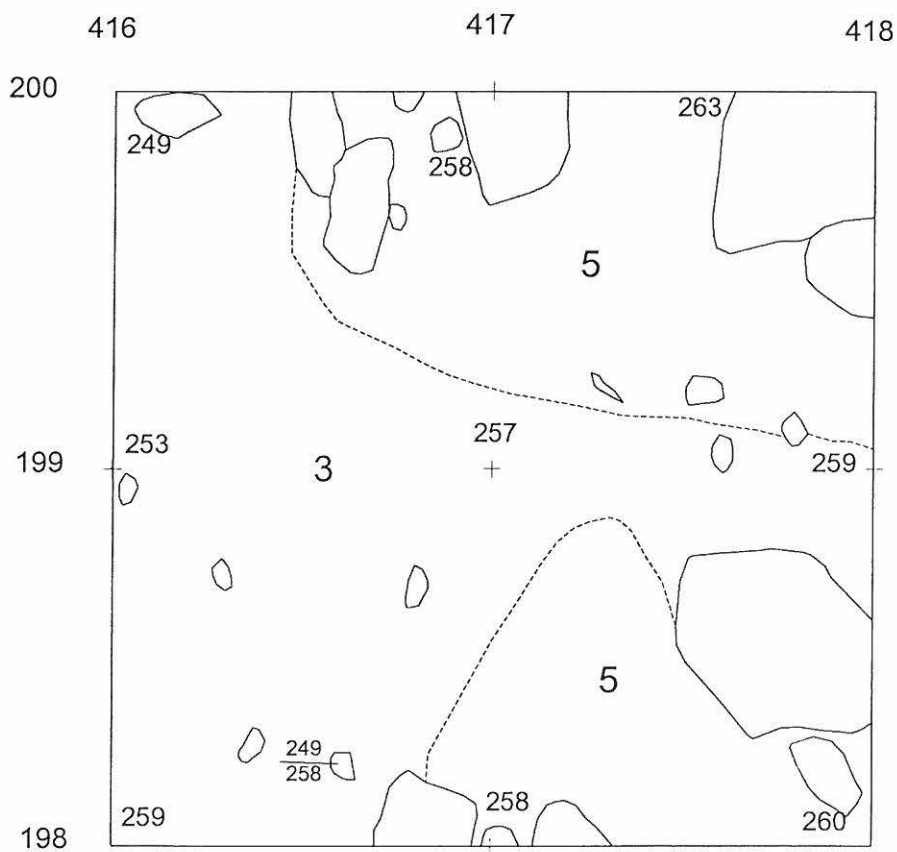
Laajennus, taso 4
Mk 1:20
Kp 68,278 m mpy
Koje 221

Piirt. Anssi Malinen



3 ruosteenruskea hieta

5 vaaleanruskea hieta



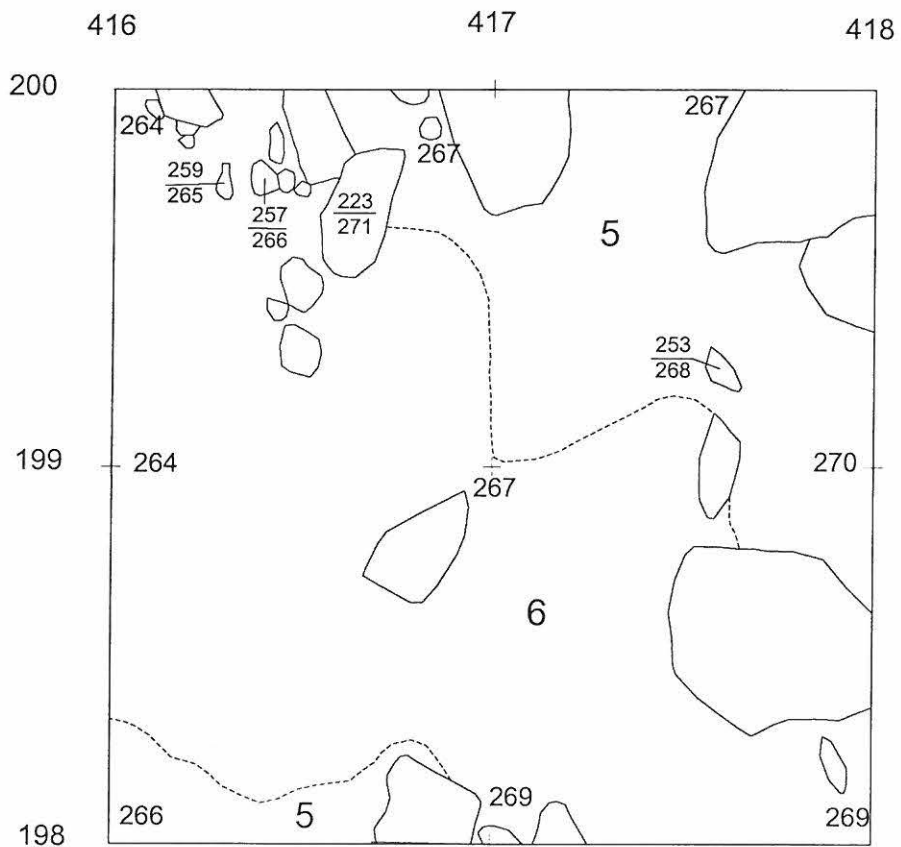
ORIMATTILA
KORKEAKALLIO 2003

Laajennus, taso 5
Mk 1:20
Kp 68,278 m mpy
Koje 221

Piirt. Anssi Malinen



- 5 vaaleanruskea hieta
- 6 vaaleanharmaa kova karkea hiekka



ORIMATTILA
KORKEAKALLIO 2003

Laajennus, taso 6
Mk 1:20
Kp 68,278 m mpy
Koje 221

Piirt. Anssi Malinen



6 vaaleanharmaa kova karkea hiekka



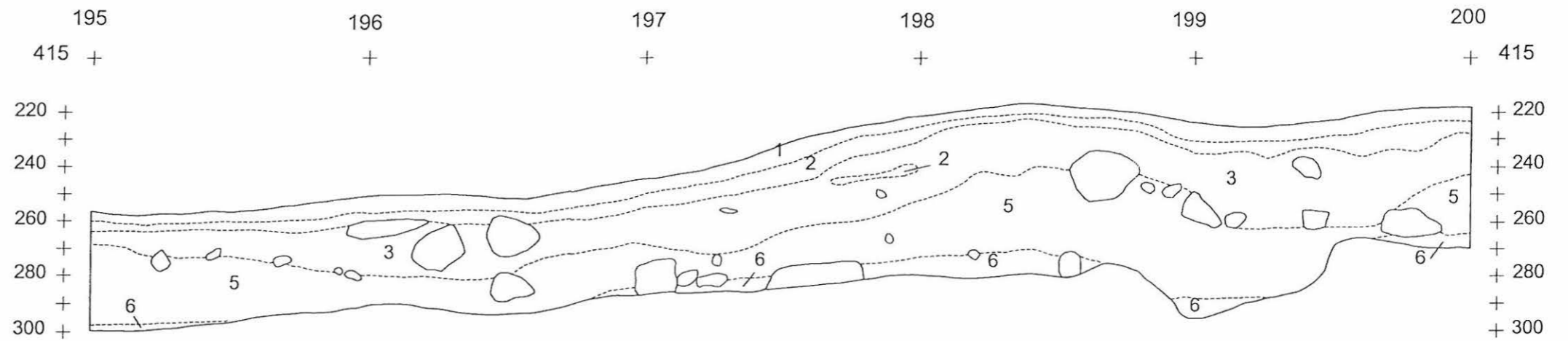
ORIMATTILA
KORKEAKALLIO 2003

Leikkauskartat
Mk 1:20
Kp 68,278 m mpy
Koje 221

Piirt. Anssi Malinen

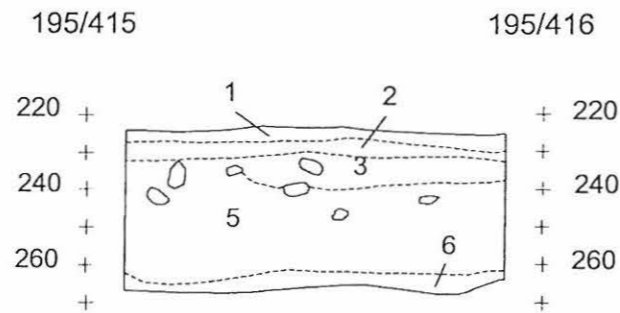


koeoja, länsi

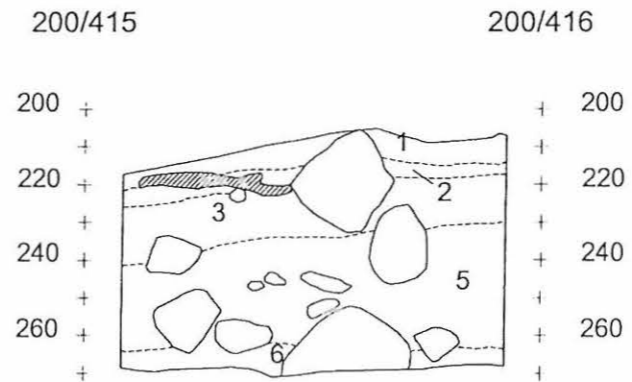


koeoja, etelä

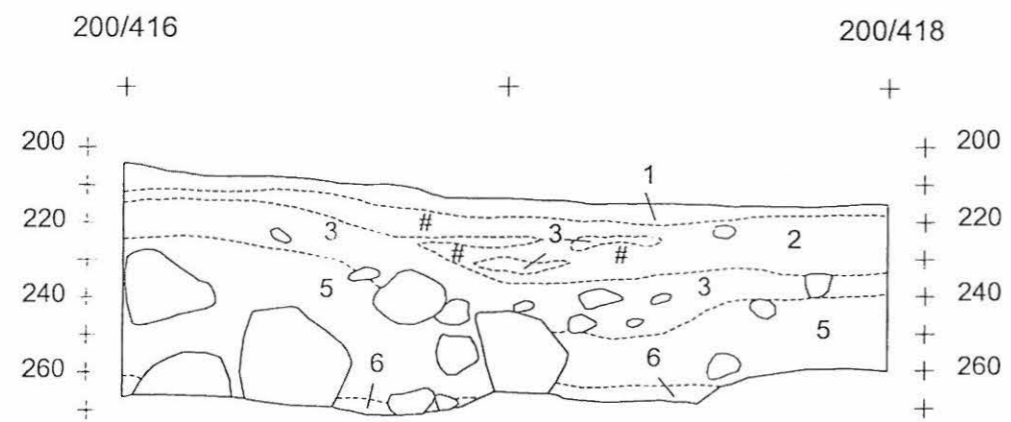
- 1 turve
- 2 tummanharmaa sekoittunut hieta, jossa humusta ja nokea
- 3 ruosteenruskea hieta
- 4 punertava hieta
- 5 vaaleanruskea hieta
- 6 vaaleanharmaa kova karkea hiekka
- # hiili
- juuri



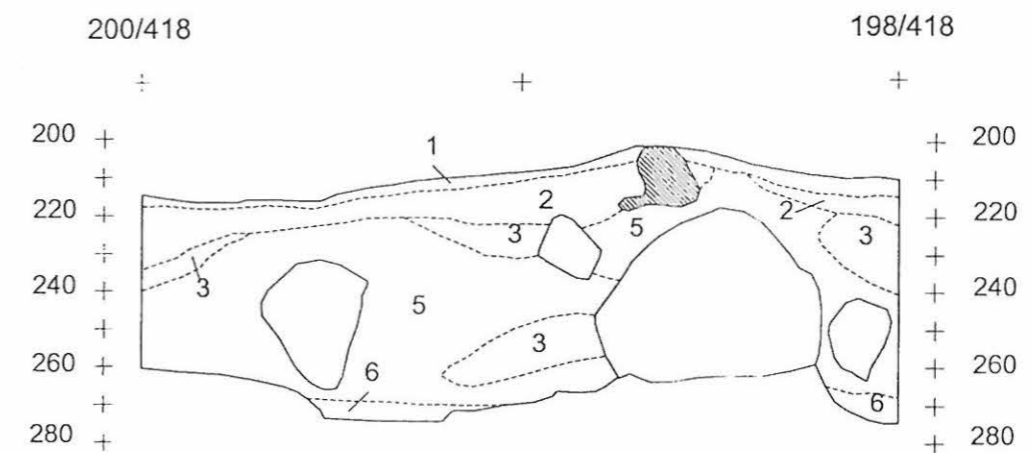
koeoja, pohjoinen



laajennus, pohjoinen



laajennus, itä



ORIMATTILA
KORKEAKALLIO 2003

Asuinpaikan korkeusprofiilit
Mk 1:200

