



PIRKANMAAN MAAKUNTAMUSEO

**ORIVESI, HOLMA, LAAHUSJÄRVI 1-3****KIVIKAUTISEN ASUINPAIKAN KOETUTKIMUS 2004**

<b>Kunta</b>	Orivesi
<b>Hankkeen tyyppi</b>	Koekaivaus
<b>Hankkeen lyhyt kuvaus</b>	Pirkanmaan maakuntamuseon kulttuuriympäristöyksikön tutkija Ulla Lähdesmäki teki koetutkimuksen Oriveden kaupungin Holman kylän Holman tilan mailla, Laahusjärvi 3 -nimisellä kivekkäällä asuinpaikalla (mj.rek.nro 562 010 017). Tutkimuksen syynä oli maanomistaja Juha Maunun suunnitelma salaojittaa peltoaluetta, jolla sijaitsee kivekkäitä asuinpaikkoja. Maakuntamuseo teki virkatyönä suppean koetutkimuksen, jossa tehtiin koepistoja kolmiosaisen asuinpaikka-alueen itäiseen osa-alueeseen (Laahusjärvi 3).
	Tutkimusten maastotyöt teki Ulla Lähdesmäki 29.10.2004. Paikalle kaivettiin 13 koepistoa (kuopan halokaisija n. 40 cm, syvyys kyntökerroksen alle n. 40 cm). Koetutkimuksen jälkityöt tehtiin vuoden 2005 loppuun mennessä.
<b>Vastuutaho/vastuuhenkilö</b>	Pirkanmaan maakuntamuseo/Kulttuuriympäristöyksikkö, Ulla Lähdesmäki
<b>Työpanos</b>	1 maastotyöpäivä, 2 jälkityöpäivää
<b>Hankkeen alkupvm</b>	29.10.2004
<b>Hankkeen loppupvm</b>	12.12.2005



Laahusjärvi 3, kivekkäinen asuinpaikka, kuvattu kaakosta. Kuva Ulla Lähdesmäki.

## Laahusjärvi 1-3

<b>Kunta</b>	Orivesi
<b>Kylä</b>	Holma
<b>Kohdenimi</b>	Laahusjärvi 1-3
<b>Muinaisjäännöstunnus</b>	562 010 017
<b>Inventointinumero</b>	
<b>Muinaisjäännöstyyppi</b>	asuinpaikat
<b>Muinaisjäännöstyyppin tarkenne</b>	
<b>Ajoitus</b>	kivikautinen
<b>Selkeä ajoitus</b>	
<b>Rauhoitusluokka</b>	2, 3
<b>Lukumäärä</b>	3
<b>Aikaisemmat tutkimukset</b>	Inventointi Matti Bergström 1977
<b>Peruskarttanumero</b>	2142 08
<b>Peruskartan nimi</b>	LEPPÄHAMMAS
<b>X1-koordinaatti</b> 6842 363	<b>X2-koordinaatti</b>
<b>Y1-koordinaatti</b> 2521 533	<b>Y2-koordinaatti</b>
<b>Z1-koordinaatti</b> 0090	<b>Z2-koordinaatti</b> 0095
<b>P1-koordinaatti</b> 6845 037	<b>P2-koordinaatti</b>
<b>I1-koordinaatti</b> 3362 907	<b>I2-koordinaatti</b>

### Sijainti ja maasto

Kolme kivikautista asuinpaikkaa viljellyillä pelloilla, Saunalammin ja Laahusjärven koillisrannalla. Paikalla on vanhoja rantatörmä.

### Kohteen kuvaus

Laahusjärvi 1

Kivikautinen asuinpaikka sijaitsee n. 130 m Holman tilan päärakennuksesta kaakkoon, kesäasunnon läheisyydessä alkavan harjanteen laella ja osaksi länteen viettävässä rinteessä. Alueen koko n. 45 x 20 m.

### Laahusjärvi 2

Asuinpaikka alkoi ensimmäisestä alueesta n. 150 m etelään kohdassa, jossa rinne muodostaa lounaaseen suuntautuvan selvän niemekkeen. Paikalla oli havaittavissa iskoksia harvakseltaan rinteessä ja sen alapuolella olevalla tasamaalla. Alueen pohjoispäästä on saatu talteen ainakin yksi aiemmin löydetyistä kiviesineistä. Melkein heti tämän alueen kaakkoispuolella alkaa toinen laaja vyöhyke ja välialueen vähälöytöisyys saattaa olla näennäistä. Iskosten perusteella asuinpaikan laajuus on 300 x 20-40 m ja pinta-ala n. 10 500 neliometriä.

### Laahusjärvi 3

Asuinpaikka sijaitsee Laahusjärvi 2:sta n. 200 m länteen samalla korkeudella rinteessä kohdassa, jossa se kääntyy etelään. Asuinpaikkojen välillä ei havaittu iskoksia, mutta Tapani Maunun mukaan sieltäkin on löytöjä. Havaittu iskosalue on n. 90 x 35 m ja sen pinta-ala on n. 2700 neliometriä.

### **Kohteen laajuus**

Laajuusarvio perustuu pintapoiminnassa havaittujen iskosten levintään.

### **Inventointilöydöt**

2001 inventointi: KM 33816:1-24 (Tapani Maunun irtolöytöjä asuinpaikka-alueelta: talttoja, tuuria, kiviesineiden katkelmia).

Koetutkimuksen 2004 löydöt: -

### **Suojelutoimenpiteet kentällä**

Vuoden 2001 inventoinnissa asuinpaikka-alueet näytettiin maanomistaja Juha Maunulle ja kerrottiin muinaisjäännösten rauhoituksesta (Jouko Pukkila).

### **Havaintomahdollisuudet**

Hyvät

### **Luokitusehdotus**

2 lk; osa alueesta on todennäköisesti tuhoutunut

### **Aiemmat löydöt**

HM55:74 Poikkikirves

Löydetty ilmeisesti Kivelän pelloilta. Lisäksi Holman talossa ollut kivitaltan katkelma (hukkunut?), joka on löytynyt talosta Laahusjärven suuntaan, pelloilta n. 300 m rannasta, rinteiden puolivälistä.

---

## Johdanto

### Tutkimusalue ja tutkimuksen syy

Pirkanmaan maakuntamuseon kulttuuriympäristöyksikön tutkija Ulla Lähdesmäki teki 29.10.2004 suppea-alaisen koetutkimuksen Oriveden Holman kylän Laahusjärvi 3:n kivikautisella asuinpaikalla (mj.rek.nro 562 010 017). Laahusjärvi 1-3 on kolmiosainen asuinpaikka-alue, joka tarkastettiin edellisen kerran vuoden 2003 Oriveden arkeologisessa perusinventoinnissa.

Koetutkimuksen syynä oli maanomistaja Juha Maunun suunnitelma salaojittaa Laahusjärven pohjoispuolinen laajahko peltoalue, jolla asuinpaikat sijaitsevat. Ensi vaiheessa suunnitelmassa oli Laahusjärvi 3:n ojittaminen. Maakuntamuseolle toimitettiin syyskuussa 2004 salaojituksen suunnitelmakartta, jonka perusteella pystyttiin rajaamaan ne ojat, jotka suunnitelman mukaan ulottuisivat kiinteän muinaisjäännöksen kohdalle. Maakuntamuseo sopi maanomistajan kanssa, että vuonna 2004 museon tutkija teki virkatyönä ensinnä ojitettavan alueen koetutkimuksen ja muut osa-alueet jäisivät myöhemmin selvitettäviksi. Maanomistajaa kehoitettiin ottamaan yhteyttä Museoviraston arkeologian osaston koekaivausryhmään mahdollisten myöhempien koetutkimustarpeiden osalta.

### Tutkimusmenetelmä

Laahusjärvi 3 on viljelyssä olevaa peltoaluetta, joka oli syksyllä 2004 kyntämättä puinnin jäljiltä. Asuinpaikan sijainti ja laajuus oli määritelty vuoden 2003 perusinventoinnissa pintapoiminnassa talteen saatujen kvartsi-iskosten ja muiden löytöjen perusteella, samoin maaston topografia oli aikeisemman rajauksen yhtenä perusteena.

Lokakuussa 2004 tehtiin suppean osa-alueen koetutkimus kaivamalla peltoon yhteensä 13 koekuoppaa/-pistoa. Kuopat olivat neliömäisiä tai pohja-alaltaan pyöreähköjä, halkaisija n. 40 cm. Kuopat kaivettiin kyntökerroksen alapuolelle n. 40 cm syvyyteen. Koekuoppien sijainti paikannettiin GPS-paikantimella (Magellan) ja kuoppien keskinäinen järjestys määriteltiin mittanauhan (50 m) ja bussolin avulla.

## Kuvaus

### Koekuoppien sijainti

Salaojasuunnitelman mukaan ojat nro 17, 18 ja 19 ulottuivat kivikautisen asuinpaikan alueelle. Koekuopat sijoitettiin näiden ojien kohdalle (ks. koekuoppakartta). Kuoppia kaivettiin yhteensä 13, joista viisi oli koepistoja ojan 17 alueelle.

### Havainnot

Pellon pintakerroksen alta kuopista paljastui mullansekainen harmaa savimaa, joka jatkui n. 30 cm syvyyteen kaikissa kuopissa. Sen alta tuli esille koekuopissa 3 ja 8 välittömästi kyntökerroksen alta 30 cm syvyydessä n. 1 - 3 cm vahva, laiha nokilinsi savimaassa (kuvat 3-5). Koekuopassa 8 havaittiin vielä hiilensiruja tällä syvyydellä. Paikoin heikohkot mutta kuitenkin selvät nokimaakerrokset tulkittiin kulttuurikerroksen jäännöksiksi.

Muissa koekuopissa tai -pistoissa ei havaittu vastaavia värjäytymiä tai hiiltä. Mistään kuopasta ei löydetty artefakteja. Koska maa oli raskasta ja märkää savea, sitä ei seulottu.

Koetutkimusten perusteella maanomistajan kanssa sovittiin, että salaojia 18 ja 19 lyhennetään siten, että ne jäävät aiemmin tehdyn muinaisjäännöksen rajauksen ulkopuolelle. Salaojan 17 kohdalta ei löydetty jälkiä kulttuurimaasta ja siksi se voitiin tutkimuksen perusteella kaivaa suunnitelman mukaisesti.



Tampere 12.12.2005

Ulla Lähdesmäki

**ORIVESI, HOLMA, LAAHUSJÄRVI 3  
KOEKAIVAUS**

Ulla Lähdesmäki 29.10.2004

**Luettelo digitaalikuvista**Kuvat arkistoitu Pirkanmaan maakuntamuseon kulttuuriympäristöyksikön arkistoon/Orivesi  
Laahusjärvi 2004

Kuvat Ulla Lähdesmäki 29.10.2004

<u>nro.</u>	<u>kuvan aihe</u>	<u>kuvaussuunta</u>
1	Orivesi, Holma, Laahusjärvi 3. Yleiskuva asuinpaikan pohjoispäästä. Koetutkimuksen aikana peltoa ei oltu kynnetty syksyn puinnin jälkeen.	kohti N
2	Orivesi, Holma, Laahusjärvi 3. Asuinpaikka-alueen eteläosassa erottuva matala muinaisrantatörmä.	kohti SW
3	Koekuoppa 3, syvyys n. 40 cm, halkaisija kuopan pinnassa n. 40 cm. Kuopassa laimea nokimaakerros n. 30 cm syvyydessä.	kohti NW
4	Koekuoppa 3, lähikuva n. 30 cm syvyydessä havaitusta laimeasta nokimaakerroksesta.	kohti NW
5	Koekuoppa 8, syvyys n. 40 cm.	kohti N

Orivesi, Holma, Laahusjärvi 3  
Digitaalikuvat koetutkimuksista 2004



1. Orivesi, Holma, Laahusjärvi 3. Yleiskuva asuinpaikan pohjoispäästä, kuvattu pohjoiseen. Koetutkimuksen aikana peltoa ei oltu kynnetty syksyn puinnin jälkeen. Kuva Pirkanmaan maakuntamuseo/U. Lähdesmäki.



2. Orivesi, Holma, Laahusjärvi 3. Asuinpaikka-alueen eteläosassa erottuva matala muinainen rantatörmä. Kuvattu lounaaseen kohti Laahusjärveä. Kuva Pirkanmaan maakuntamuseo/U. Lähdesmäki.



3. Koekuoppa 3, syvyys n. 40 cm, halkaisija kuopan pinnassa n. 40 cm. Kuopassa laimea nokimaakerros n. 30 cm syvyydessä. Kuva Pirkanmaan maakuntamuseo/U. Lähdesmäki.

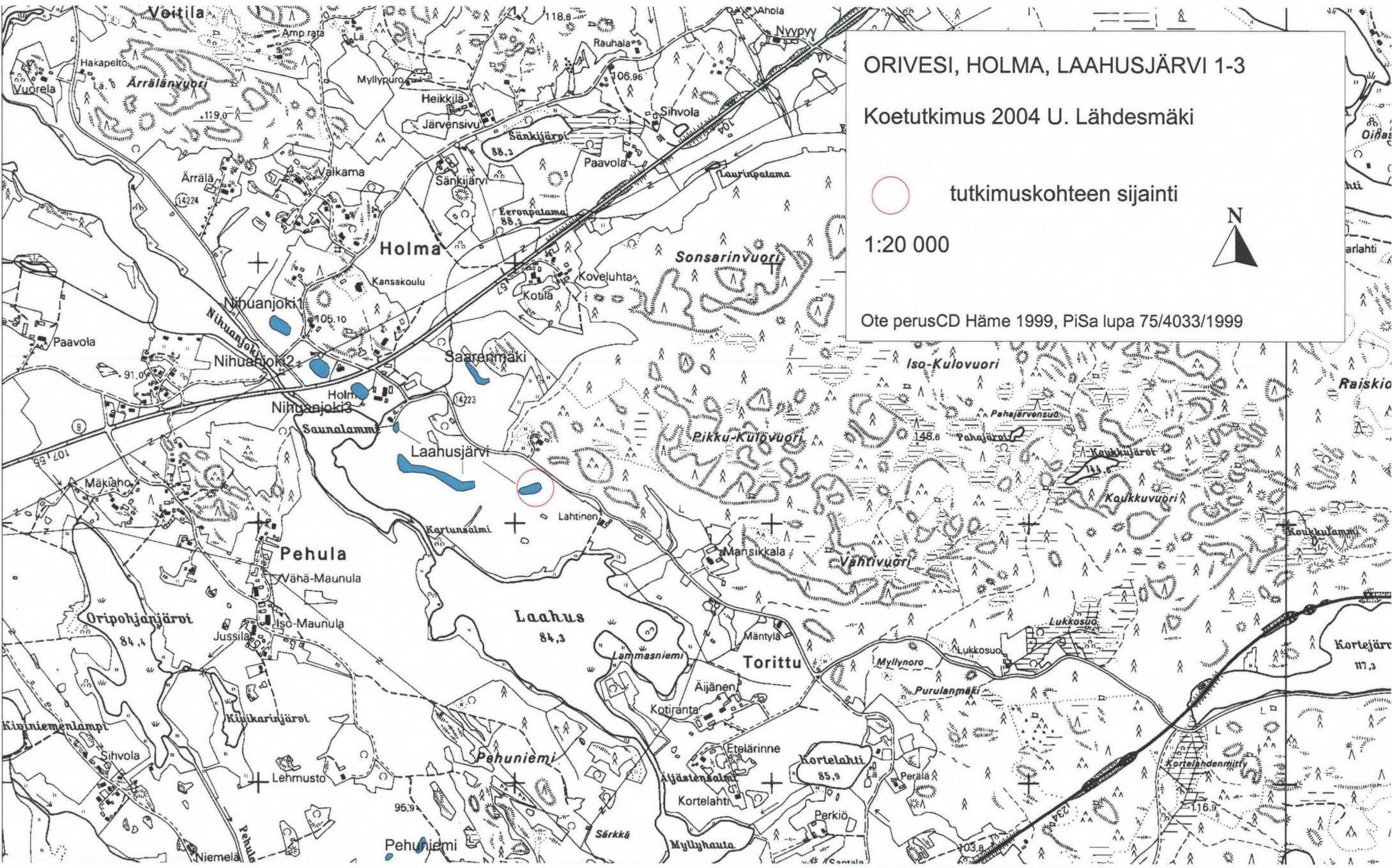


4. Koekuoppa 3, lähikuva n. 30 cm syvyydessä havaitusta laimeasta nokimaakerroksesta. Kuva Pirkanmaan maakuntamuseo/U. Lähdesmäki.





5. Koekuoppa 8, syvyys n. 40 cm. Kuva Pirkanmaan maakuntamuseo/U. Lähdesmäki.



ORIVESI, HOLMA, LAAHUSJÄRVI 1-3

Koetutkimus 2004 U. Lähdesmäki

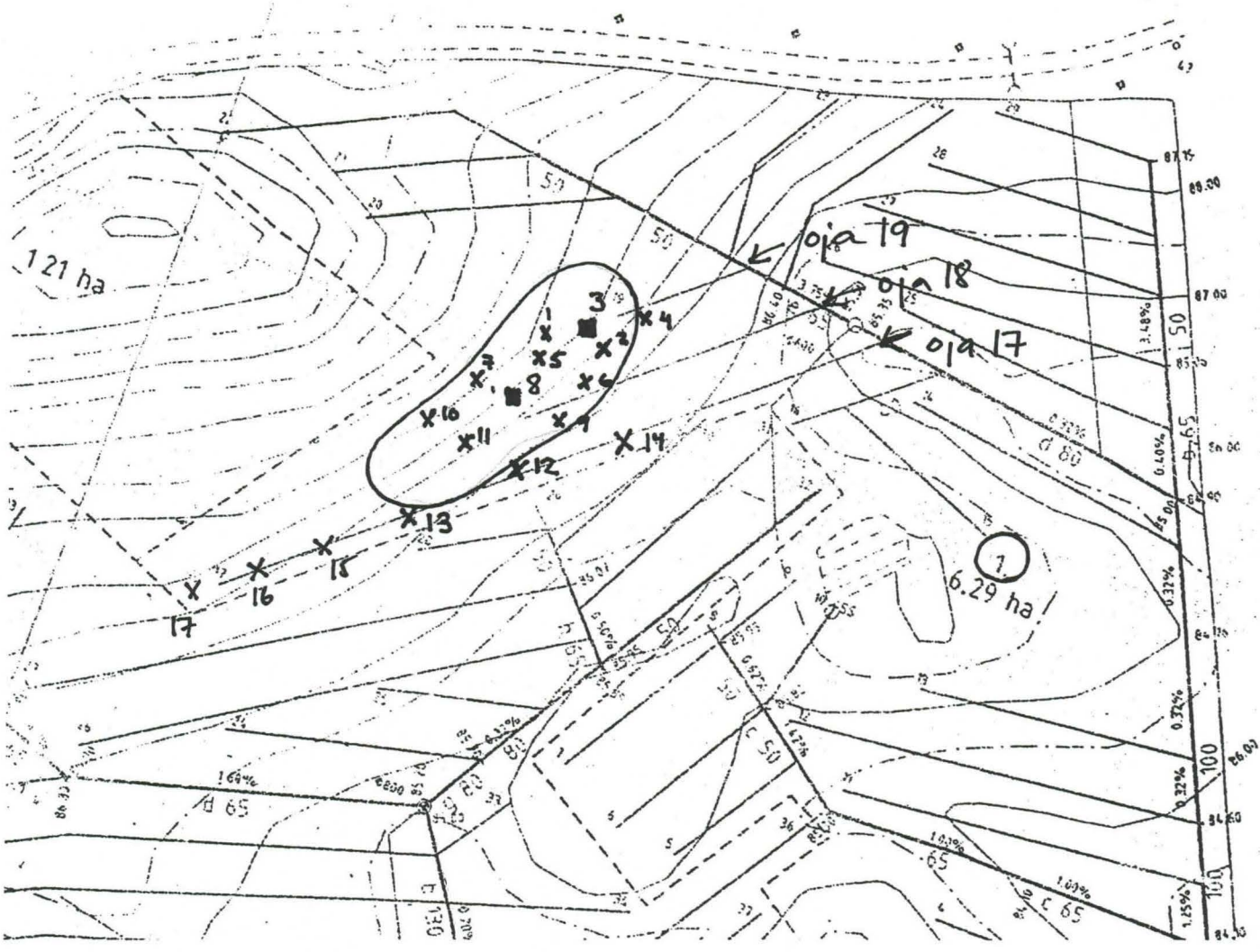


tutkimuskohteen sijainti

1:20 000



Ote perusCD Häme 1999, PiSa lupa 75/4033/1999



ORIVESI, HOLMA, LAAHUSJÄRVI 1-3  
 KIVIKAUTISEN ASUINPAIKAN KOETUTKIMUS 2004  
 ULLA LÄHDESMÄKI

1:2000

Pohjakartta: Juha Maunun salaojasuunnitelmapakartta

- X<sup>1</sup> koekuoppa + nro
- <sup>3</sup> koekuoppa, jossa nokimaata + nro

