

Oripää Sikakiven kallio
Kivilatomusalueen koekaivaus
27.-31.5.2002 Eeva Raike



MUSEOVIRASTO

Arkeologian osasto

Arkistotiedot

Kunta: Oripää (561)
Tila: Sikakivi Rn:o 6:164
Kiinteistötunnus: 561-404-6-164

Maanomistaja: Pekka Antero Mäki
Passikatu 9 as 1
24280 Salo

Timo Olavi Mäki
Passikatu 15
24280 Salo

Perukarttalehti 2111 05
Peruskoordinaatit: 6750829/2432806
Yhtenäiskoordinaatit: 6757624/3269900

Aikaisemmat tutkimukset:
Tarkastus 1995 (ei kertomusta)

Aikaisemmat löydöt: -

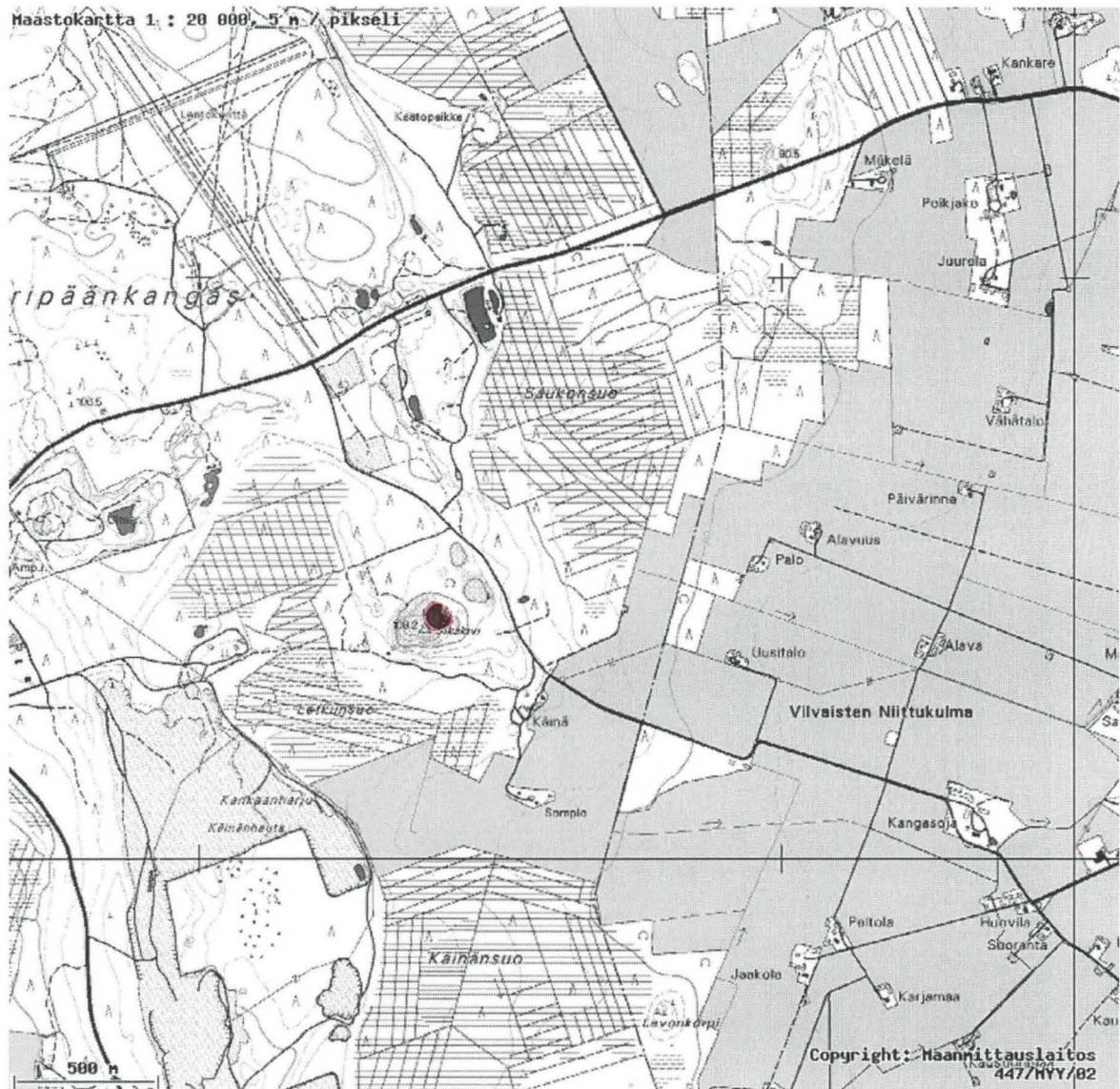
Ote Peruskartasta 2111 05

Sikakivenkallion kivilatomusten sijainti merkitty punaisella ympyrällä ●

Kohteen koordinaatit:

Peruskoordinaatit: 6750829/2432806

Yhtenäiskoordinaatit: 6757624/3269900



Johdanto

Ensimmäinen lausuntopyyntö koskien maa-aineksen ottamista Oripään Sikakiven kalliosta kivivalliryhmän lähistöltä on vuodelta 1995, jolloin Museovirasto totesi ettei louhintaan ole muinaismuistolain asettamaa estettä. Museovirasto korosti kuitenkin lausunnossaan, että ilman erillistä lupaa maa-ainesta ei saa ottaa suunnitelmassa esitetyn alueen ulkopuolelta.

Seuraava kirje koskien Sikakiven kalliota tuli Museovirastoon syksyllä 2001. Super Asfaltti Oy:n maa-aineksen otto lupa kyseisellä alueella on voimassa 26.4.2003 saakka. Voimassa olevan luvan päättyessä yhtiön tarkoituksena oli hakea syksyllä 2002 lisälupaa alueelle, jolla kiviröykkiöt sijaitsevat (Hiidenkallio (Rn:o 6:39)). Kirjeessään yhtiö pyytää lupahakemusalueelle jäävien röykkiöiden tutkimista, mieluiten kesän 2002 aikana.

Kivilatomukset ovat vuoden 1995 tarkastuksessa todettu muinaismuistolain (295/63) rauhoittamaksi kiinteäksi muinaisjäännekseksi historialliselta ajalta. Ne ovat kiviaitamaisia, osin huolellisesti koottuja latomuksia.

Kirjeessään (306/304/2001) Museovirasto suhtautui myönteisesti Super Asfaltti Oy:n tutkimuspyyntöön ja katsoi, että alueella on syytä tehdä koekaivaus ja että niiden ympäristö dokumentoidaan maastotyössä kartoin ja kuvin. Tämän lisäksi selvitettäisiin alueen maankäytön historiaa latomusten ja kiviaineksen alkuperästä.

Museovirasto esitti kohteeseen viikon koekaivausta, jonka kokonaiskustannukseksi arvioitiin 7900 euroa. Super Asfaltti Oy hyväksyi esitetyt toimenpiteet ja kustannusarvion.

Koekaivaukset tehtiin toukokuun viimeisellä viikolla. Kaivausjohtajana oli FM Eeva Raike ja piirtäjänä toimi HuK Kirsi Sipiläinen. Lisäksi kaivauksilla oli kolme kaivajaa: fil. yo. Eevastiina Korri, fil. yo. Virpi Holmqvist ja fil. yo. John Lagerstedt. Kaivaustyö lisäksi E. Raike teki esitöitä noin yhden päivän ajan ja jälkitöitä kaksi viikkoa. Piirtäjä K. Sipiläinen piirsi karttoja Mapinfo tietokoneohjelmalla ja lueteloi valokuvia kaksi viikkoa.

Paikan sijainti ja sen historiaa

Sikakiven kalliolla on erilaisia kivilatomuksia yhteensä 13 kappaletta, joista huolella koottuja kiviainemaisia rakennelmia on 10 ja pienehköjä kiviröykkiötä on kolme. Latomukset sijaitsevat Oripäänkankaalla noin 3,8 kilometriä Oripään kirkolta itään päin. Alueen korkein kohta Sikakivi (108,2 m mpy) on latomuksista länsi-lounaaseen päin 50 metriä. Osittain Sikakiven länsipuolelta Super Asfaltti Oy on louhinut maa-ainesta vanhan luvan turvin.

Vuonna 1913 julkaistussa Ludvig Sjöstedtin "Kaikuja Aurajoen lähteiltä" on mahdollisesti maininta Sikakiven kalliosta. Sjöstedt mainitsee neljä "hiiden hautaa" Oripäästä: Polvarin, Kalevan ja Käinän sekä lisäksi Käinän torpan mäessä olevan omituisen kiviruokkion, josta Käinän asukkaat ovat ottaneet saunansa kiukaaseen kiviä. Sikakivenkallion latomukset voisivat olla tekstissä mainittu Käinätorpan mäen roukkio, vaikkakin Sjöstedt puhuu kiviruokkiosta yksikössä. Tekstin mukaan Käinän Oripäänkankaalla olevassa kiviruokkiossa on noin 25-30 vuotta sitten tehty jonkinlaisia kaivaustöitä, jotka oli tehty ilman asiantuntevaa johtoa. Kaivuu oli pysynyt pintakerroksissa, joten selvyyttä sen ajoituksesta ei oltu saatu. Sjöstedt on itse sitä mieltä, että "kiviruokkiossa on pakanuuden aikuisia jätteitä". Se ei tekstistä selviä kummassa Käinän kiviruokkiossa kaivauksia oli tehty.

Suomen Muinaismuistoyhdistyksen aikakauskirja II:ssa vuonna 1877 Killinen on kirjoittanut kiinteistä muinaisjäänöksistä Loimijoen kihlakunnassa. Tässä hän mainitsee myös "Orihpään" kappelin, joka kuuluu Pöytyän pitäjään. Hän mainitsee Uotilan talon maalla olevan pienen puoleksi hajotetun "Hiitten kiukaan" sekä Polvarin haudan ja Kalevan haudan.

Osa paikkakuntalaisista on sitä mieltä, että Sikakiven kallion kivilatomukset ovat kiviaineksen välivarastointia varten paikalle koottuja. Paikalta ne on ollut tarkoitus edelleen kuljettaa tarvittaviin rakennuskohteisiin. Tämän tyyppisiä kiviä olisi käytetty talojen perustusten salaojittamiseen. Kenttätöiden aikana läheisten tilojen isännät kävivät kertomassa, että kiviä olisi kasattu kesäaikoina kasoiksi ja talvella haettu reen kanssa työmaille. "Kiviattojen" välissä on juuri sen verran tilaa, että reki mahtuisi siihen ja sen jälkeen olisi molemmilta puolilta voitu heitellä kiviä rekeen. Erään tiedon mukaan ne olisivat peräisin 1920-luvulta, mutta osa on voinut olla paikalla jo aiemmin.

Pöytyä, Yläneen ja Oripään historia vuoteen 1865 -teoksessa (1969) mainitaan, että Polvarin ja Kalevan kiviröykkiötä on erheellisesti luultu pronssikautisiksi. Ne on todistettusti jääkauden muovaamia kivialueita. Käinän kohteita kirjassa ei mainita.

Perinnetutkija Matti Rautasen (tiedot vuodelta 1997) mukaan paikka sopii "hirvitarhaksi" tai "peuratarhaksi". Hänen mukaansa sorkkariista on johdettu hankaimin tähän ansaan ja tapettu. Rautasen mukaan Käinän talon lähellä on kuulemma myös kuoppia, jotka olisivat luonteeltaan peurapyyntikuoppia.

Sikakiven kallion alueella oli tehty muutama vuosi sitten hakkuutöitä ja työstä jääneet jätteet oli jätetty alueelle. Rakenteita ei hakkuutöissä oltu rikottu.

Kesän 2002 kenttätyöt

Kesän 2002 kenttätyöt aloitettiin kaivausalueen valinnalla. Koska kenttätyöaika oli viisi päivää, päätettiin kivilatomus 6 kaivaa puoliksi. Latomukseen 6 päädyttiin siksi, että se oli kokonaisuuden keskellä ja se oli suhteellisen helppo puolittaa. Aitamaiset kivilatomukset oli rakennettu suurista kivistä ja niiden kaivaminen olisi ollut hyvin hankalaa. Latomuksessa 6 oli matalampi kuin aitamaiset latomukset ja rakennettu pienemmistä kivistä.

Koordinaatistoa ei laitettu etelä-pohjois -suuntaiseksi, vaan latomuksen muodon mukaan (kaakko-luode -suuntainen). Kiintopistettä ei tarvinnut siirtää paikalle, koska valtakunnallinen korkeuskiintopiste (108,20 m mpy) oli vieressä Sikakiven korkeimmalla kohdalla.

Työt aloitettiin alueen valokuvaamisella ja latomuksen 6 putsamisella sammaleista ja oksista. Alueesta otetut yleiskuvat eivät ole kovin informatiivisia, koska hakkuujätteet peittivät osan rakenteista. Kaivettavaksi valittu latomus 6 puhdistettiin risuista ja sammaleista. Koordinaatisto tehtiin puhdistamisen jälkeen ja koko latomuksesta otettiin pintavaaitus. Latomuksesta ei piirretty varsinaisia tasokarttoja, jossa kiveys näkyisi. Piirretyt kartat ovat kaavamaisia, joissa näkyy muoto ja muut oleelliset elementit (ks. tasokartat 0-3). Röykkiön kaivamisen ongelmana oli se, että röykkiön kiveyksen erottaminen maaperän kiveyksestä oli välillä vaikeaa. Varsinkin kaakkoispuolella oleva maanalainen kiveys tuotti hankaluuksia (ks. kartat). Röykkiön lounaispuolta kaivettiin yhteensä noin 50 cm:n syvyyteen noin 20 m² alueelta. Kivien välissä oli puhdasta hiekkaa ja hiekkaa oli sitä enemmän mitä alemmas mentiin. Mitään esihistoriaan viittaa ei tullut esille. Hiekka oli lähes puhdasta, joitakin hiilen paloja, jotka olivat kivien välistä vierineen alaspäin.

Lisäksi tehtiin viisi neliömetrin suuruista koekuoppaa latomusten väliin (karta 2). Tarkoituksena oli saada selville, onko latomusten ympäristössä mahdollisia kulttuuri-/likamaajälkiä. Koekuoppia ei pystytty kaivamaan kovin syviksi, koska heti sammaleen alta tuli esille isoja kiviä. Kivet olivat samantyyppisiä kuin latomuksissa olevat kivet. Yhden kivikerroksen poiston jälkeen tuli ohuen hiekkakerroksen alta näkyviin uusi kivikerros.

Lopuksi

Koekaivauksilla ei saatu selvyyttä Sikakiven kallion kivilatomuksille. Kuitenkin pystyttiin poistamaan joitakin muinaisjäännöstyyppjejä, mitä ne eivät voi olla. Hautaröykkiöitä tai muinaislinnarakennelmia ne eivät missään nimessä ole.

Kirjeessään (diar. 232/304/1997) Riitta Jumppanen ihmettelee, miksi isoja kiviä olisi ensin raahattu ylös jyrkkää ja vaikeakulkuista mäkeä ja sieltä sitten ajettu alas rakennuskiviksi. Kiviä ei ole tuotu alueelle mistään, vaan latomukset on koottu alueen kivistä. Koekuopat todistivat, että koko Sikakiven kallion alue on täynnä pirunpeltomaista kiveystä. Kivien kokoaminen ei siten ole ollut mahdoton tehtävä. Myös kivien huolellinen latominen ei mielestäni ole mikään ihme. Yleisesti myös vanhat peltorauniot ja kaskirauniotkin on huolella ladottu eikä kiviä ei ole vain heitelty kasaan.

Se, miksi kivet on kasattu alueelle aitamaisiksi latomuksiksi, ei selvinnyt koekaivauksissa. Matti Rautasen ehdotus ,että kivilatomukset muodostaisivat peura- tai hirvitarhan vaikuttaa järkeenkäyvällä. Kuitenkin latomus/röykkiö 6 on kiviaitojen keskellä eikä keskusalueelle jää vapaata aluetta kovinkaan paljon. Toinen varteenotettava ehdotus on, että alueen kiviä on kasattu latomuksiksi alueelle, jonka jälkeen ne on ollut tarkoitus kuljettaa pois talojen perustuksiin tehtyihin salaojituksiin.

Ainoa asia, joka saatiin kesän 2002 tutkimuksissa selville oli, ettei alueella ole lika- tai kulttuurimaa-alueita latomusten välissä ja latomus/röykkiö 6 on osin rakennettu ja osin luontainen kiveys. Latomusten iästä ei voida sanoa mitään. Latomuksen/röykkiön 6 kivien välistä löytyi vähän hiiltä, joka on saattanut valua pinnalta kivien väliin. Periaatteessa hiilestä olisi voinut tehdä ajoituksen, mutta se olisi ajoittanut vain hiilen ei latomusta.

Helsingissä 13.3.2003



FM Eeva Raika

Oripää Sikakivenkallio
MV-negatiivit

125290	Kivilatomus 6 ennen puhdistusta. Etelästä.
125291	Kivilatomus 6 ennen puhdistusta. Idästä.
125292	Kivilatomus 6 puhdistettuna. Lounaasta.
125293	Kivilatomus 6 puhdistettuna. Kaakosta.
125294	Työkuva. Kivilatomusta pintavaaitaan. Kaakosta.
125295	Kivilatomuksen toisen puoliskon 1. kivikerros poistettu. Lounaasta.
125296	Kivilatomuksen toisen puoliskon 1. kivikerros poistettu. Pohjoisesta.
125297	Kivilatomuksen toisen puoliskon 1. kivikerros poistettu. Kaakosta
125298	Kivilatomuksen toisen puoliskon 1. kivikerros poistettu. Kaakosta.
125299	Kiveystä edelleen poistettu toisesta puoliskosta. Etelästä.
125300	Kiveystä edelleen poistettu toisesta puoliskosta. Etelästä.
125301	Yleiskuva alueen kivirakenteista. Luoteesta.
125302	Yleiskuva alueen kivirakenteista. Luoteesta
125303	Pöytyän Kumilan Mäkitalon pihamaalla oleva "kuppikivi". Tuotu pellolta.
125304	Yleiskuva alueen kivirakenteista. Koillisesta
125305	Yleiskuva alueen kivirakenteista. Koillisesta
125306	Yleiskuva alueen kivirakenteista. Koillisesta
125307	poistettu.
125308	poistettu.
125309	poistettu.
124310	poistettu.

Karttaluettelo

Ote peruskartasta	1:20 0000	A4	sivu 2 3
Yleiskartta	1:5000	A4	sivu 8 11
Yleiskartta	1:200	A3	sivu 9 12
Tasokartta, röykkiö/latomus 6, taso 0	1:50	A3	sivu 10 13
Tasokartta, röykkiö/latomus 6, taso 1	1:50	A3	sivu 11 14
Tasokartta, röykkiö/latomus 6, taso 2	1:50	A3	sivu 12 15
Tasokartta, röykkiö/latomus 6, taso 3	1:50	A3	sivu 13 16

Oripää Sikakiven kallio 2002, E Raike

125301. Yleiskuva alueen
kivirakenteista. Luoteesta.



125302. Yleiskuva alueen
kivirakenteista. Luoteesta.

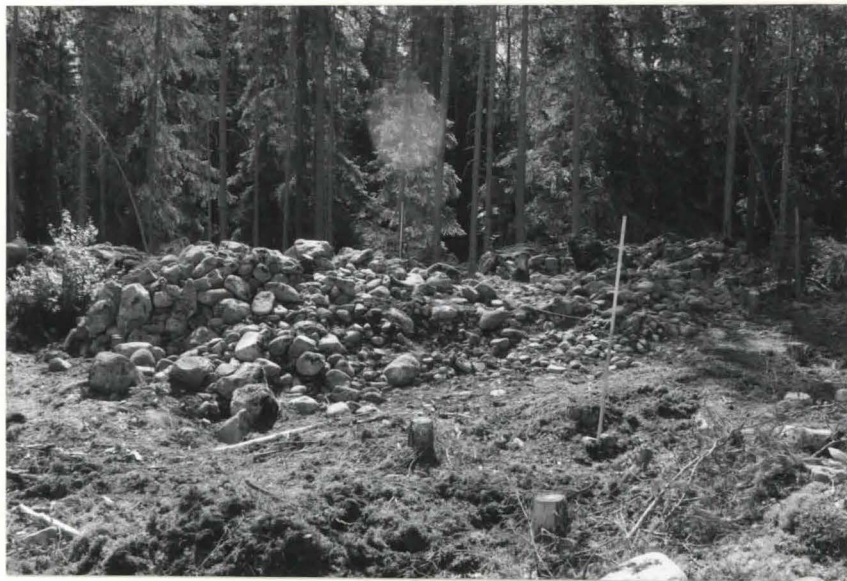


125305. Yleiskuva alueen
kivirakenteista. Koillisesta.



Oripää Sikakiven kallio 2002, E Raike

125295. Kivilatomuksen 6 toisen puolen 1. kivikerros poistettu. Lounaasta



125296. Kivilatomuksen 6 toisen puolen 1 kivikerros poistettu. Pohjoisesta.

125299. Kiveystä edelleen poistettu kivilatomuksesta 6. Etelästä.



Oripää Sikakiven kallio
Eeva Raike 2002

Yleiskartta 1:1500

Piirt. K. Sipiläinen



rökkiöt 1-13



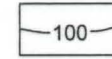
rakennus



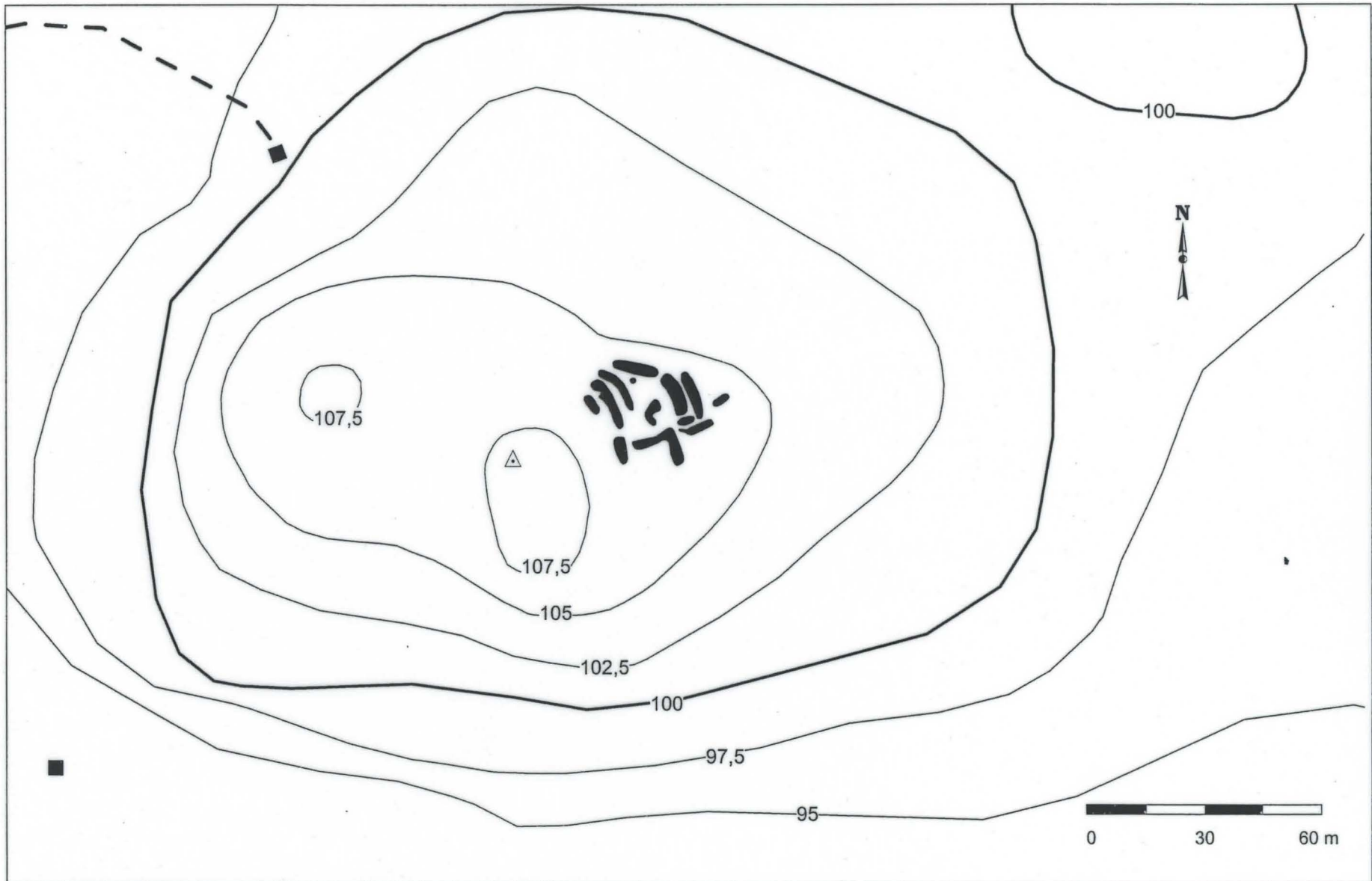
tie



kiintopiste 108,20 m mpy
kkj 2 432 770/ 6 750 791



korkeuskäyrä



12

Oripää Sikakiven kallio

Eeva Raike 2002

Yleiskartta 1:200

Piirt. K. Sipiläinen



röykkiön numero



koekuopat I -V



maanalaisen kiveyksen alue



korkeuskiintopiste
kkj 2 432 770/ 6 750 791



korkeudet m mpy

Koekuoppien korkeudet m mpy:

I 104,93
104,61

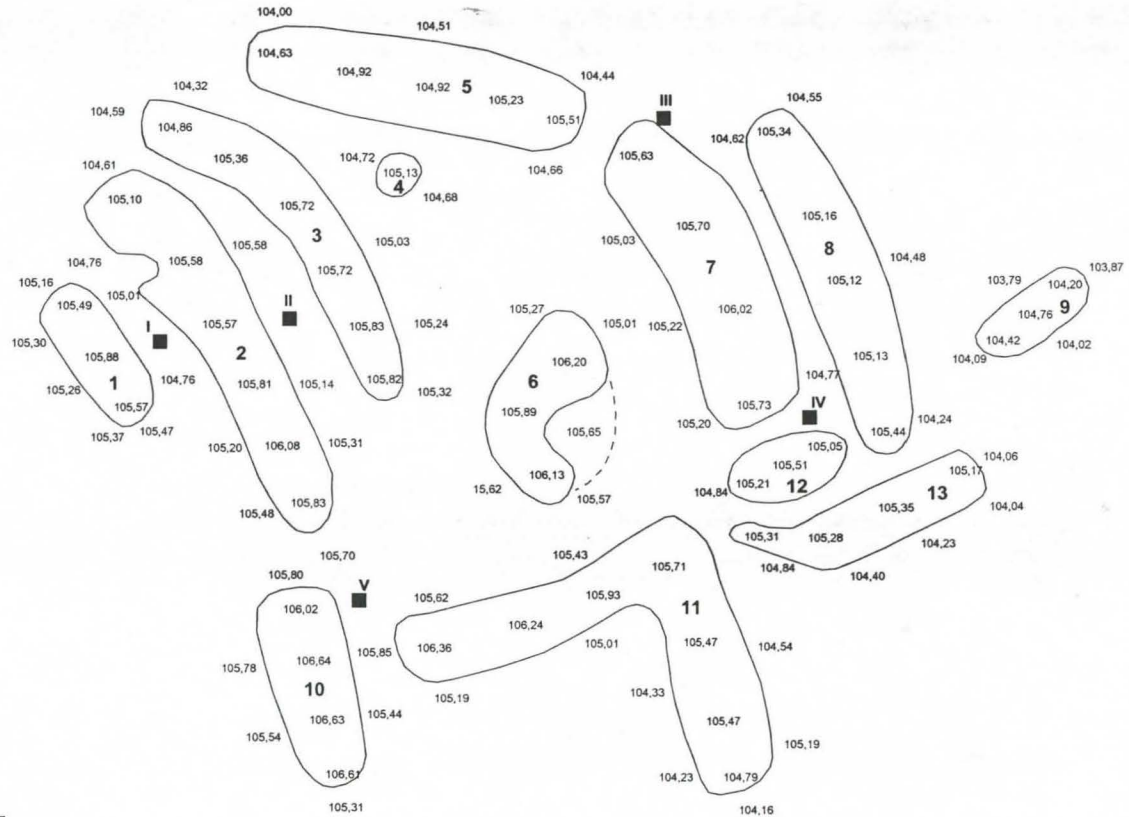
II 104,88
104,59

III 104,66
104,42

IV 104,64
104,26

V 105,80
105,53

 108,20 m mpy



Oripää Sikakiven kallio

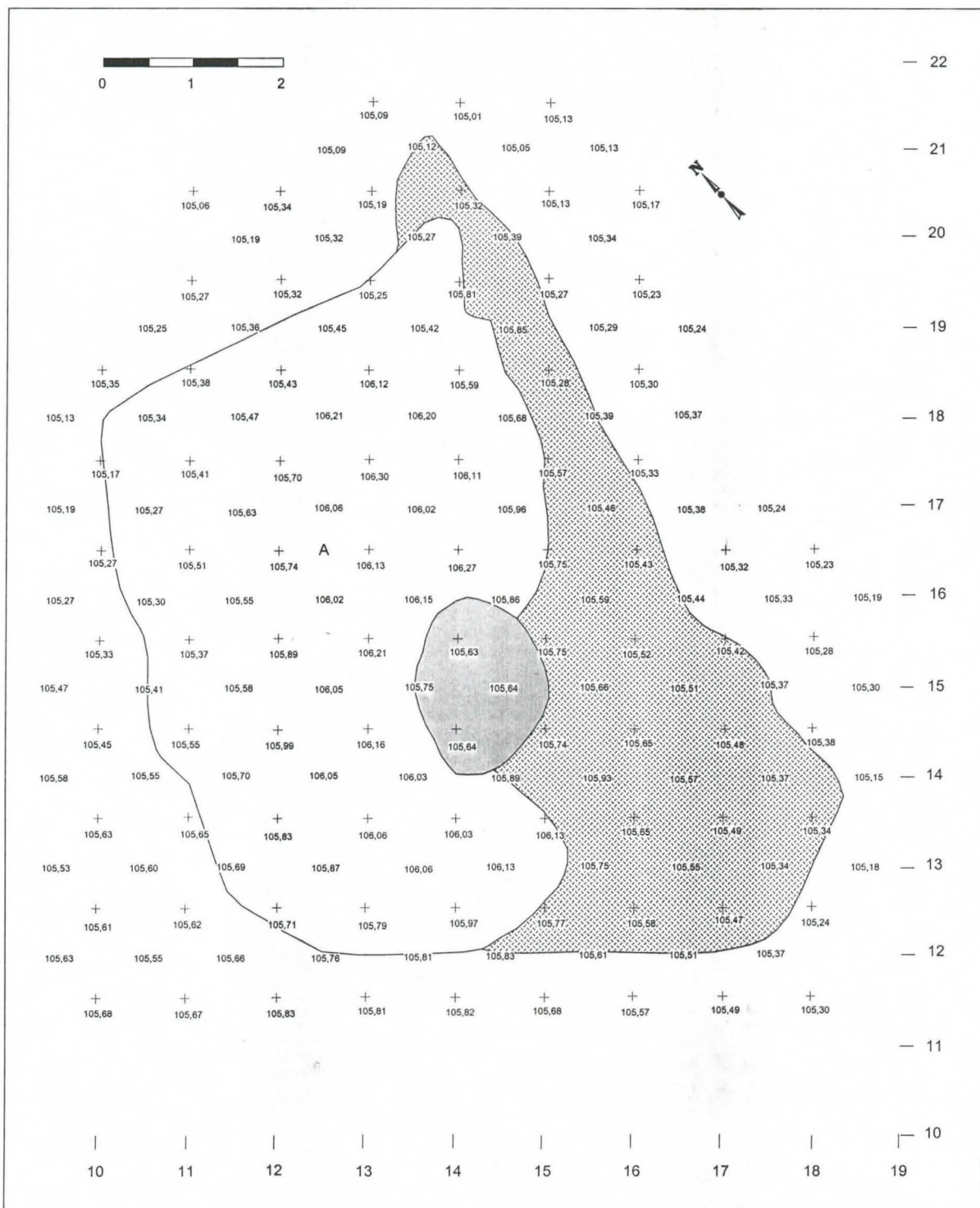
Eeva Raike 2002

Tasokartta 1:50

Röykkiö 6, taso 0

Piirt. K. Sipiläinen

- A näkyvä, maanpinnalla oleva kiveys
- maanalainen kiveys
- röykkiön keskellä oleva kuopanne
- 105,72 korkeudet m mpy



Oripää Sikakiven kallio

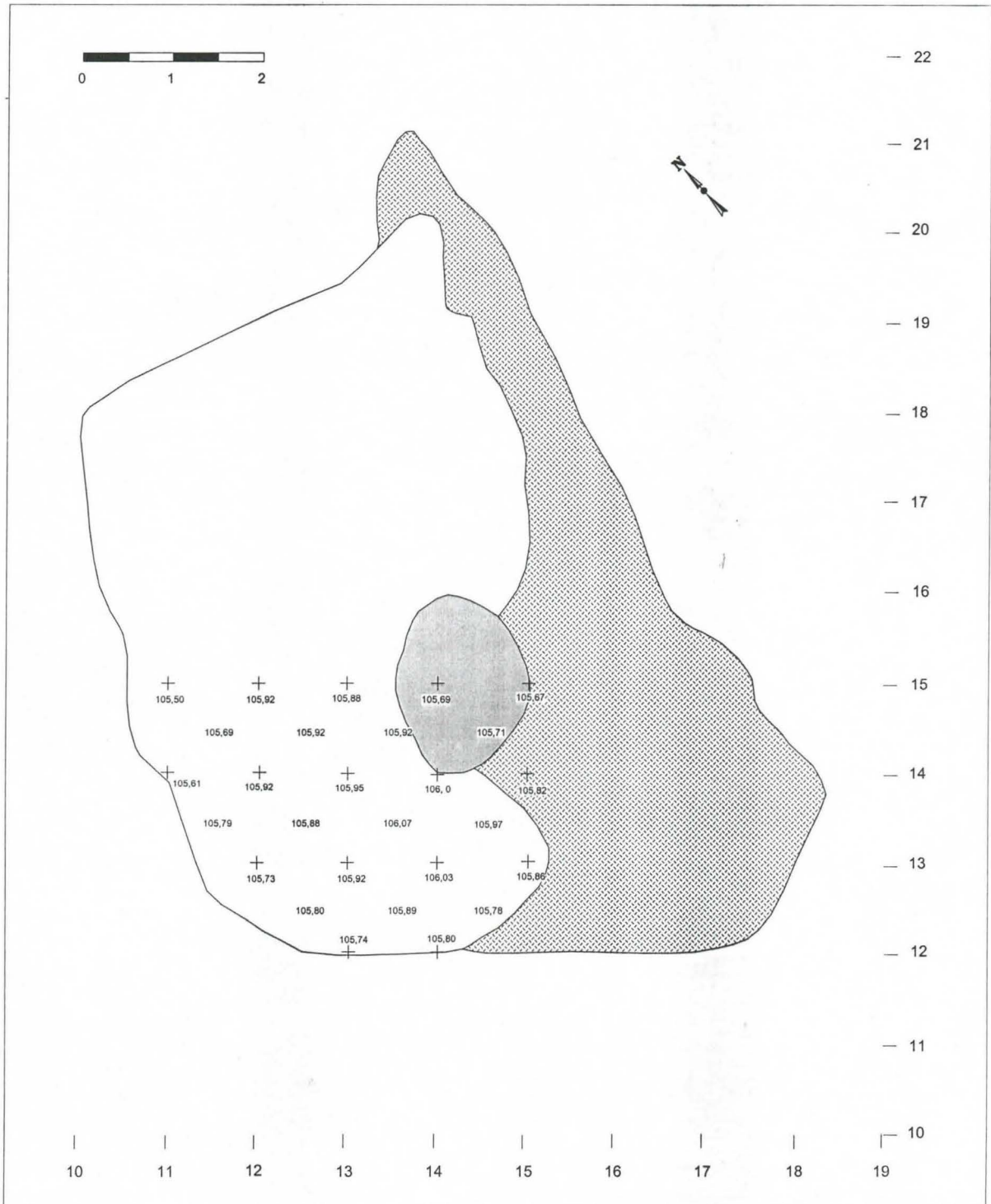
Eeva Raike 2002

Tasokartta 1:50

Röykkiö 6, taso 1

Piirt. K. Sipiläinen

- A näkyvä, maanpinnalla oleva kiveys
- maanalainen kiveys
- röykkiön keskellä oleva kuopanne
- 105,72 korkeudet m mpy



Oripää Sikakiven kallio

Eeva Raike 2002

Tasokartta 1:50

Röykkiö 6, taso 2

Piirt. K. Sipiläinen

- A näkyvä, maanpinnalla oleva kiveys
- maanalainen kiveys
- röykkiön keskellä oleva kuopanne
- 105,72 korkeudet m mpy

