

ORIVESI Hietalahti (Hietalahti)

Historiallisen kylätontin ympäristön koekaivaus,
kartoitus ja tienparannustyön valvonta,
rauta- ja kivikautisen löytöpaikan tarkastus



MUSEOVIRASTO

Arkeologian osasto, koekaivausryhmä II

Simo Vanhatalo 2009

KAIVAUSKERTOMUS

Kohteen nimi: ORIVESI Hietalahti
 Muinaisjäännöslaji: historiallisen ajan kylänpaikka ja kivikautinen löytöpaikka
 Muinaisjäännösrekisterinumero: 1000006715
 Inventointinumero: 22

Lääni: Länsi-Suomen lääni
 Kunta, kunnanumero: Orivesi, 562
 Kylä, kylänumero: Hietalahti, 442
 Tila, rek.no: Riekkola, 1:29
 Kiinteistötunnus: 562 442 0001 0029
 Maanomistaja: Pertti ja Toivi Sipilä
 Katuosoite: Hietalahdentie 69
 Postinumero, -toimipaikka: 35220 Eräjärvi
 Gt-kartta: 4
 Peruskartta: 214112 Kuhmalahti
 Yhtenäiskoordinaatit: kylätontti röykkiöt kuopat kivik.asp
 P: 6829120 P: 6829160 P: 6829210 P: 6829230
 I: 3370805 I: 3370470 I: 3370890 I: 3370675
 Z: 86–90 Z: 90 Z: 95–100 Z: 95–97

Paikannusmenetelmä: Garmin III P-satelliittipaikannin (tarkkuus $\leq \pm 3$ m)

Rahoittaja: Museovirasto, koekaivausryhmä II
 Tutkimusaika: 5.–16.5.2009
 Tutkimustapa: koekaivaus, koekuopat ja ojankaivuun valvonta, kartoitus
 Tutkimusala / kaivausala: 2000 m² / 7 m²
 Kaivauksenjohtaja: Simo Vanhatalo, HuK
 Piirtäjä: Riikka Mustonen, FM
 Tutkimusavustaja: -
 Kaivajat: -

Löydöt: KM 37918: 1–5, Hioinkiven katkelma (Ulla Lähdesmäen irtolöytö v. 2008), kvartsi-iskoksia ja kuonaa. Diar. 13.7.2009

C14-ajoitukset: -

Valokuvat: F. 145770: 1–16, kuvat 1–10, luettelo s. 12, s. 19–21, 3 kuvataulua
 Diat: D. 61280: 1–19, luettelo s. 13
 Digikuvat: DG. 684: 1–40, luettelo s. 14–15, s. 22–29, 8 kuvataulua

Gt-karttaote: GT 4, painettu 2001, s. 16
 Peruskarttaote: PK 214112 Kuhmalahti, painettu 1983+1991, s. 17
 Muut karttaotteet: Maakirjakartta Anders Streng 1701 (v. 1634 ?),
http://urn.fi/URN:NBN:fi:jyv-200805162397_a1_364.jpg
 Isojakokartta KA MHA H52 6/1-4, Johan Florin 1777–1779

Kartat: Yleiskartta 1:2500, A4, s. 18
 Tasokartat: -

Aikaisemmat kaivaukset: -
 inventoinnit: 2003 Jouko Pukkila/Pirkanmaan maakuntamuseo. Pirkanmaan kiinteät muinaisjäännökset, osa II, s. 153, kohde 22
 tarkastukset: 2008 Ulla Lähdesmäki, yksityistien parannustöiden takia
 muut tiedot: Museoviraston kirjeet: 6/312/2009. Diar. 24.5.2009, 200/304/2009. Diar. 13.5.2009.

- Kirjallisuus: Pirkan maan alta, arkeologisia tutkimuksia. Tampereen museot. Jouko Pukkila Kylätontteja ja kivikautta Längelmäveden rannoilla, Oriveden arkeologinen perusinventointi, s. 68–78
- Muut lähteet: Suomen asutus 1560-luvulla, kyläluettelo s. 110
- Aikaisemmat löydöt: KM 33819:1–4, Paimensauvaneulaa muistuttava rautaesine (kehrävarsi?), tuluspiin kappale, profiloitu historiallisen ajan saviastian pala ja 11 iskosta. Diar. 27.6.2003. Luetteloon merkityt koordinaatit: P: 6829120,64, I: 3370471,31, Z: 87.5–95.
- Eräjärven uudella koululla on säilytettävänä kaksi paikalta löytynyttä kiviesinettä, pieni kourutaltta ja liuskekeihäänkärjen kappale. Ne pyydetään myöhemmin toimitettavaksi Museovirastoon.
- Lähistön muinaisjäännökset: Jullinen 423 01 00 kivikautinen asuinpaikka
- Lähistön löydöt: Jullinen KM 2705:17, kahdeksan saviastian palaa, mahdollisesti pakanuuden ajalta. Lienevät Eräjärven Jullisesta, josta paikasta ei tarkempia tietoja yhtä vähän kuin ajasta, jolloin ovat museoon saapuneet. № 1 ja 2 ovat maanneet yhdessä laatikosta, josta niiden ohesta olevat laput (kts. verif.) ovat helposti saattaneet vaihtua (alkuperäinen muinaiskalupäiväkirja). Diar. 18??. Huom. verifikaattitietoja ei löytynyt arkistosta.
- KM 2089:12 tasataltta, 97 mm. p., terältä 50 mm. l., 19 mm. pks. kapenee varrelle, terältä ja varsipäästä lohkeillut. Nöt 12 ja 13 lahjoittanut Herman Jullinen Eräjärvestä. Kansak. op. K. K. Talvisen stipendiat Jämsän kihl. kesällä 81 (1881) S. M. Y:lle 28.10.81. Kts. S. M. Y:n kirjekokokoel. 1879–82. ss. 656–64. Huom. verifikaattitietoja ei löytynyt arkistosta.
- KM 2089:13 kappale kivikirveen terää, liuskamakiveä, 53 mm. p., 51 mm. l., 20 mm. pks. samoin kuin n:o 12 lahjoittanut Herman Jullinen Eräjärveltä Kansak. op. K. K. Talvisen stipendiat Jämsän kihl. kesällä 81 (1881) S. M. Y:lle 28.10.81. Kts. S. M. Y:n kirjekokokoel. 1879–82. ss. 656–64. Huom. verifikaattitietoja ei löytynyt arkistosta.
- KM 7324, teräkulmaus kourutaltasta, mustaa sädekiviliusketta. Löytäjä Kalle Mäkelä Eräjärven Hietalahden kylän Jullisen talon maalta, "Kuusisen" peltolohkolta, n. 300 m Längelmäveden rannasta. Esine oli savimaassa, n. 6 tuuman syvässä ja löytyi peltoa äestäessä. Jullisen talon maalta on ennestään museossa saviast. kappaleita. Esi- neen on toimittanut maist. Eino Kärki. Diar. 13.10.1917.

TUTKIMUSPERUSTE

Historiallisen ajan kylätontin läheisyydessä olevan yksityistien parantaminen oja perkaamalla ja reu-
navallia tasaamalla.

KOHTEEN SIJAINTI JA KUVAUS

Tutkittava tienparannuskohde sijaitsee 3.27 kilometriä etelään Eräjärven kirkosta (17.9 km Oriveden
kirkosta kaakkoon), Längelmäveden Enonselän koillisrannalla Hietalahden tien 84–94 kohdalla. Hie-
talahden kylä sijaitsee kahden länsi–itäsuuntaisen harjanteen väliin jäävän muinaisen lahdelman
ympäriällä. Alavampi maasto on peltoa ja metsäisillä rinteillä sijaitsee Riekkolan ja Junnilan maatilat.

Keskiaikainen kylätontti on Jouko Pukkilan vuoden 2003 inventoinnissa mer-
kitty Hietalahdentie länsi-
puolelle, kylän yhteisen
lähteen ympärille ja sen
pohjoispuolelle. Kylätontin
paikka on määritelty maa-
kirjakartan perusteella.
Kartta on piirretty lännestä
ja kompassiruusun pohjois-
nuoli osoittaa itään.
Kartan vasemmassa reu-
nassa näkyy kolme talo-
symbolia kuvaamassa
Hietalahden kylän kolmea
tilaa. Anders Streng 1701
(v. 1634?),
[http://urn.fi/URN:NBN:fi:jyv-200805162397, a1_364.jpg](http://urn.fi/URN:NBN:fi:jyv-200805162397_a1_364.jpg)



Kylätontin länsipuolella, pellon pohjoisreunassa on kahdeksan rökkiötä. Riekkolan talon eteläpuolelta, pellon reunasta on löytynyt paimensauvaneulaa (KM 33819:1) muistuttava rautaesine.

Kivikautiseen asuinpaikkaan viittaavia kiviesineitä (toistaiseksi Eräjärven koulun kokoelmissa) ja kvartsi-iskoksia (KM 37918: 2) on löytynyt Riekkolan pellon länsiosasta. Riekkolan eteläpuolelta Julisen tilan mailta on löytynyt myös kivi- ja rautakautteen viittaavia esineitä. Jullisen rautakautiset löydöt ovat epävarmoja, koska niiden löytötiedot ovat saattaneet vaihtua muiden löytöjen kanssa (katso KM 2705:17 löytöjen mukana ollut tieto).

TUTKIMUSMENETELMÄT, KAIVAUSHAVAINNOT TIEN ITÄPUOLELLA JA YMPÄRISTÖN KARTOITUS

Hietalahdentien itäpuolen reunaan mitattiin koekuoppia varten päälinja (digikuva 5), koska sen kohdalla oli inventoinnissa löytynyt kuonaa ja tarkastuksessa lähistöltä pellonpinnalta irtolöytönä hioinkiven katkelma. Koekuoppia, joiden koko vaihteli 0.3 x 0.3 metristä 0.6 x 0.8 metriin, kaivettiin linjalle 4–8 metrin välein. Koekuoppaa 6, joka sijoittui kuonan löytöpaikalle, laajennettiin 0.3–0.9 x 1 metriin (digikuvat 13–14). Koekuoppia oli yhteensä 12 ja kaivetun maan pinta-ala oli yhteensä 7 neliometriä. Koekuoppien kohdilta juuristoa sisältävä (jankko) poistettiin lapiolla ja tasojen kaivamiseen käytettiin kaivauslastoja. Koekuoppien syvyydet vaihtelivat 30 ja 60 cm välillä. Joidenkin koekuoppien nurkkiin kaivettiin lapiolla syvemmät tarkastuspistot aina 75 cm:iin asti. Löytösyvyydet merkittiin noin 10 cm:n tarkkuudella. Löytöjen löytökorkeuksia ei vaaittu, vaan ne arvioitiin peruskartan avulla. Koekuoppien tasoja ei todettu tarpeelliseksi dokumentoida. Pellon pinnat ja reunat sekä lisäksi teiden ojien reunat ja muut avoimet maanpinnat tarkastettiin. Koekuoppien kaivamisen jälkeen voitiin aloittaa varsinaisen tienparannustyö. Koneellisen ojankaivuun yhteydessä seurattiin kaivurin kauhan esiintuomaa maa-ainesta ja kaivettua maanpintaa. Kaivuun aikana ei tullut esiin mitään rakenteita eikä esineistöä.

Kuonaa löytyi vain koekuopan 6 kohdalla peltomullan ylemmissä kerroksissa. Kuona oli ilmeisesti tuotu paikalle jostain lähistöltä, ehkä Hietalahden kylän sepän pajasta. Savisesta peltomullasta ei löytynyt mitään historialliseen aikaan viittaavaa. Peltomullan alapuolella oleva vaaleanruskeasta hietakerroksesta ei myöskään löydetty yhtään kivikautteen viittaavia löytöä eikä muuta ihmistoimintaan viittaavia ilmiöitä.

Alueen yleiskartoituksen hyödynnettiin vanhojen 1700-luvun karttojen tietoja, jotka sovitettiin nykyiseen peruskarttaan. Myös Riekkolan tilan omistajien valokuva-albumin 1900-luvussa rakennuksista esittäviä valokuvia vertailtiin vanhoihin karttoihin. Lisäksi Pertti ja Toivi Sipilältä saatiin runsaasti tietoja tilan historiasta. Yleiskartan tietoja täydennettiin maastossa GPS-mittauksilla ja myöhemmin jälkitöiden yhteydessä lopullista karttaa laadittaessa käytettiin myös ilmakuvia. Oletetun keskiaikai-

sen kylätontin kohdalla olevan rakennuksen kivijalan ja uunin jäänteet dokumentoitiin valokuvaamalla ja luonnosmaisesti piirtämällä. Samoin toteutettiin Hietalahdentien itäpuolen kivipengerryksien ja kellarirakenteiden dokumentointi. Peltojen reunoilla sijaitsevat kiviröykkiöt ja kuopat paikannettiin GPS-paikantimen avulla. Röykkiöiden pituudet ja leveydet mitattiin. Lisäksi niistä otettiin valokuvat. Laajan peltoalueen pohjoisosat ja kaikki muut avoimet maanpinnat tarkastettiin.

HAVAINTOJA KYLÄTONTISTA JA KARTTAMATERIAALIN JA VALOKUVIEN VERTAILUA

Ensiksi tutkittiin oletetulla kylätontilla sijaitsevaa pientä Hietalahden kylän yhteistä maa-aluetta, jossa oli vanhan lähteen paikka. Nykyisin lähteen paikalla on pyöreähkö kuoppa, jossa oli hieman vettä. Sen ympärillä oli ruhottunut tonttimaata, jossa oli kahdessa paikassa vanhojen puiden juurilla kivensekaisia kumpareita. Ladon eteläpuolella, suuren kuusen kohdalla oli uunin jäännökset (digikuva 37–38). Sen länsipuolella heinikon seassa erottui rakennuksen kivijalan nurkkaa (digikuva 36). Paikalla olleen rakennuksen itäpuolella erottui maastosta hieman korkeammalla oleva rampinomainen maavalli. Kyseessä voi olla riihen uunin tai pajan jäännökset. Lähistön pellolta on löytynyt runsaasti kuonaa. Rampinomainen maavalli ja melko jyrkät kivijalka viittaisivat enemmän riihirakennukseen kuin pajaan. Historiallisten asukasluetteloiden tietojen mukaan Hietalahden kylässä on ollut seppä 1800-luvulla. Pajarakennukset sijoitettiin aina kauemmaksi asuinrakennuksista tulipalovaaran takia. Pajatyöskentelyssä tarvittiin myös vettä, jota saatiin kaivoista, puroista tai järvistä.



Ladon länsipuolella oli pellolta raivattuja kiviä ja lounaispuolella pyöreähköjä maakasoja. Lato oli todennäköisesti sama, joka näkyy alueelta 1912 otetuissa valokuviissa. Ladon eteläpuolella kasvoi omenapuu ja muutamia pensaita. Ojan reunassa oli pajukkoa ja iso kuusi. Ladon pohjoispuolella olleet kivikasat voivat olla joko pellolta kerättyjä kiviä tai jostain rakennuksesta. Kivet eivät vaikuttaneet kovin palaneilta ja ne olivat melko pieniä. Lähistöllä on voinut olla kasvimaata tai perunapello.

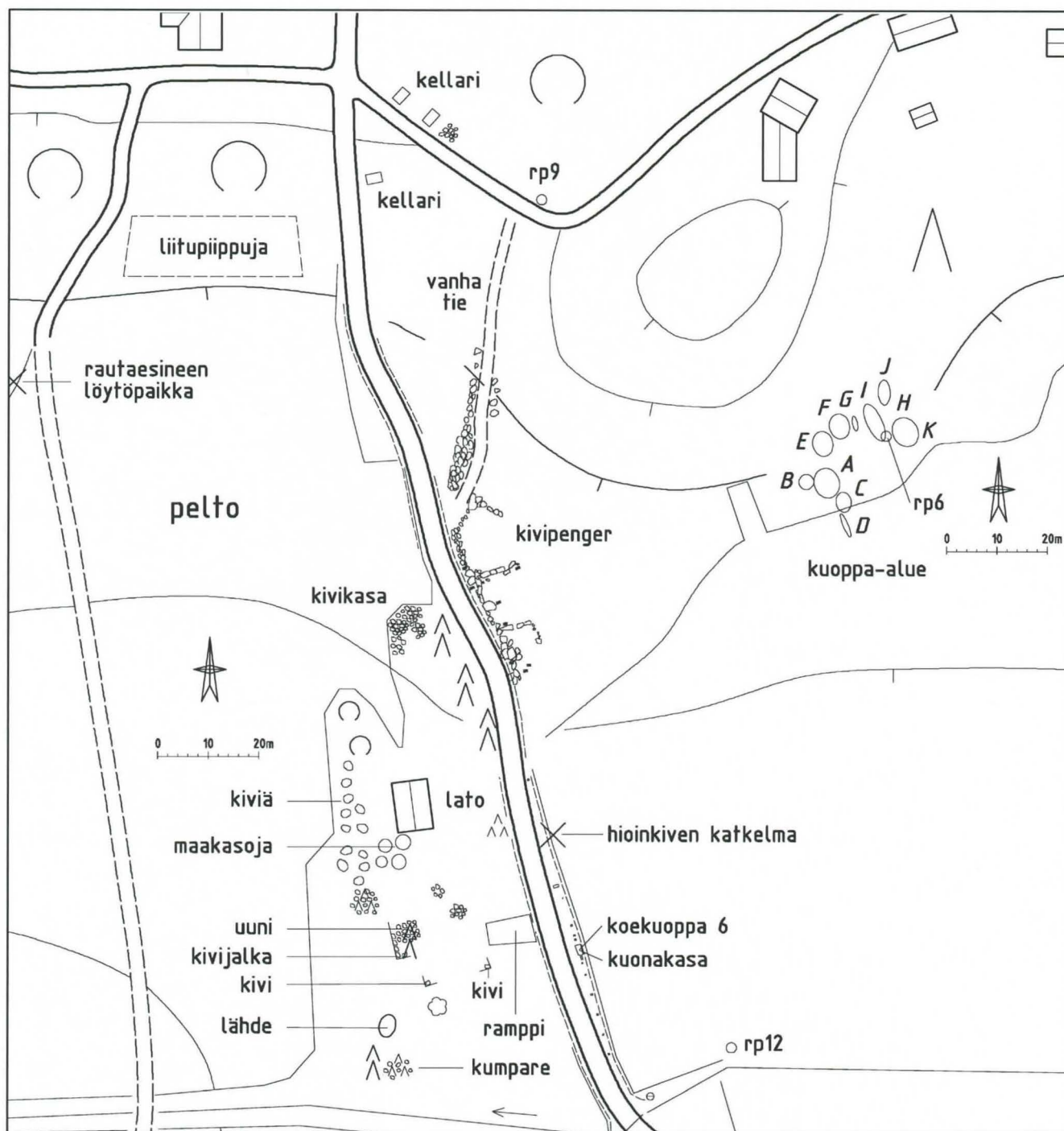
olleet kivikasat voivat olla joko pellolta kerättyjä kiviä tai jostain rakennuksesta. Kivet eivät vaikuttaneet kovin palaneilta ja ne olivat melko pieniä. Lähistöllä on voinut olla kasvimaata tai perunapello.



Jullilan tilan länsipuolella olevalla mäellä sijainnut riihirakennus vuonna 1912. Nykyisin riihestä on jäljellä vain kuvassa näkyvä oikeanpuoleinen osa. Reprokuva Riekkolan tilan valokuva-albumista.



Isojakokartta vuosilta 1777–1779. Maanmittari Johan Florin. KA MHA H52 6/1-4. Hietalahden kylän talot allekkain numeroilla 1, 2 ja 3. Oletettu kylätontti sijaitsee näiden alapuolella. Rakennuksia on myös nykyisen Jullilan tilan länsipuolisella mäellä, jossa on vuoden 1912 kuvassa näkyvä riihi. kartan oikeassa reunassa näkyy pykälämäisiä vanhoja viljelyssarkoja.



Kylätontin pohjoispuolella, tien laidassa oli useita kivistä tehtyjä pengerryksiä. Osa niistä oli hyvin säännöllisiä ja ne ovat olleet jonkin rakennuksen seinän vieressä. Pohjoisempana, vanhan tien varren pengerrykset liittyvät todennäköisemmin tiehen. Alemmat pengerrykset voivat olla vanhassa isojakokartassa näkyvän alimman rakennuksen itäpäädyn kohdalla tai ne ovat aittarakennuksia, jotka näkyvät J. Rissanen taulussa. Samassa kuvassa näkyy risuaitaa ja suurehkoja kiviä, jotka saattavat olla kivipengerryksen osia. Kuvassa näkyvät kaksi asuinrakennuksista saattavat olla isojakokartan pohjoisimmat asuinrakennukset. Samat asuinrakennukset näkyvät valokuvassa, joka on otettu 1912 riihelle johtavalta peltotieltä. Riekkolan talon itäpuolella on suorakaiteenmuotoisia kivettyjä kellari-kuoppia, joita oli kuulemma vuonna 1918 levottomuuksien aikana pidetty piilopaikkoina. Kuoppalinjan pohjoisosasta oli vuoden 2008 tarkastuksessa löytynyt hioinkiven katkelma.



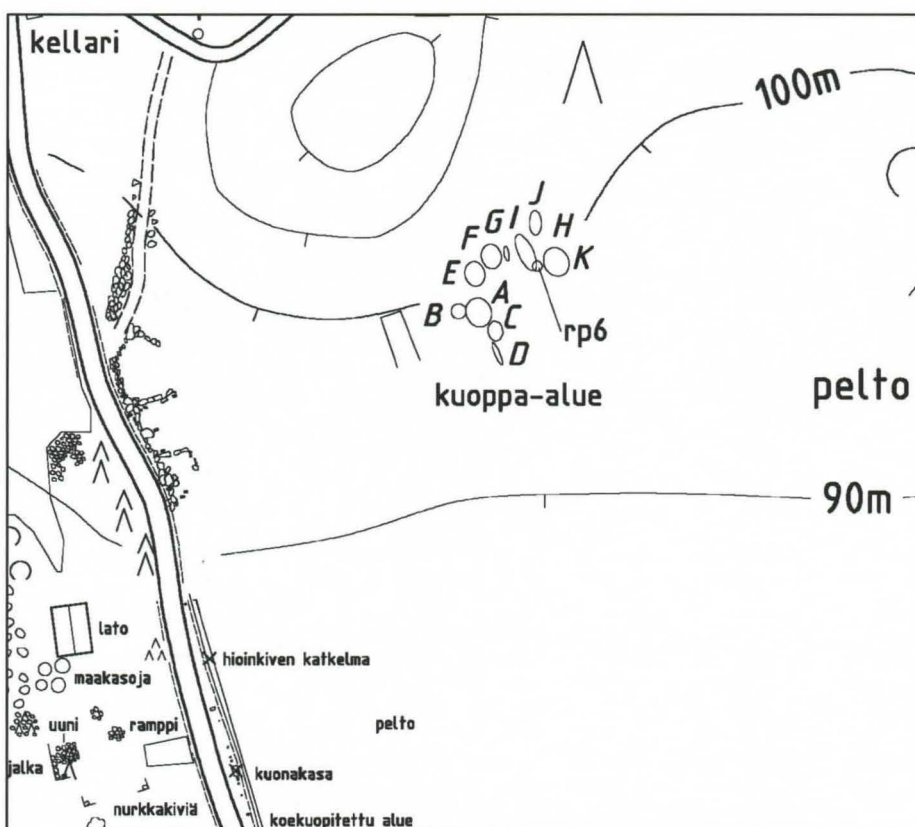
Kuopiolaisen J. Rissanen maalaus Riekkolasta. Tekijä kävi valokuvaamassa Riekkolan kylää ja sen rakennuksia 1912. Tarkoittaako J-kirjain Juhoa, tällöin kyseessä olisi hyvin tunnettu taitelija Juho Rissanen? Reprokuva Riekkolan tilan omistajien taidekokoelmasta.



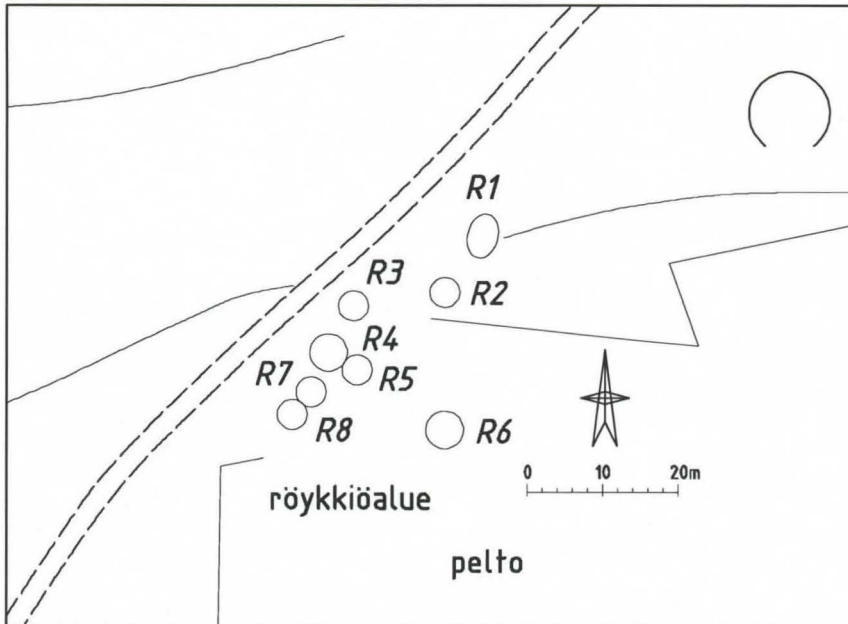
Lauri ja Olga Riekkola riihelle johtavalla peltotiellä, taustalla Riekkolan tilan asuinrakennuksia 1912. Osa vasemmalla olevista rakennuksista saattaa olla vieläkin olemassa. Kuva on otettu etelästä. Reprokuva Riekkolan tilan valokuva-albumista.



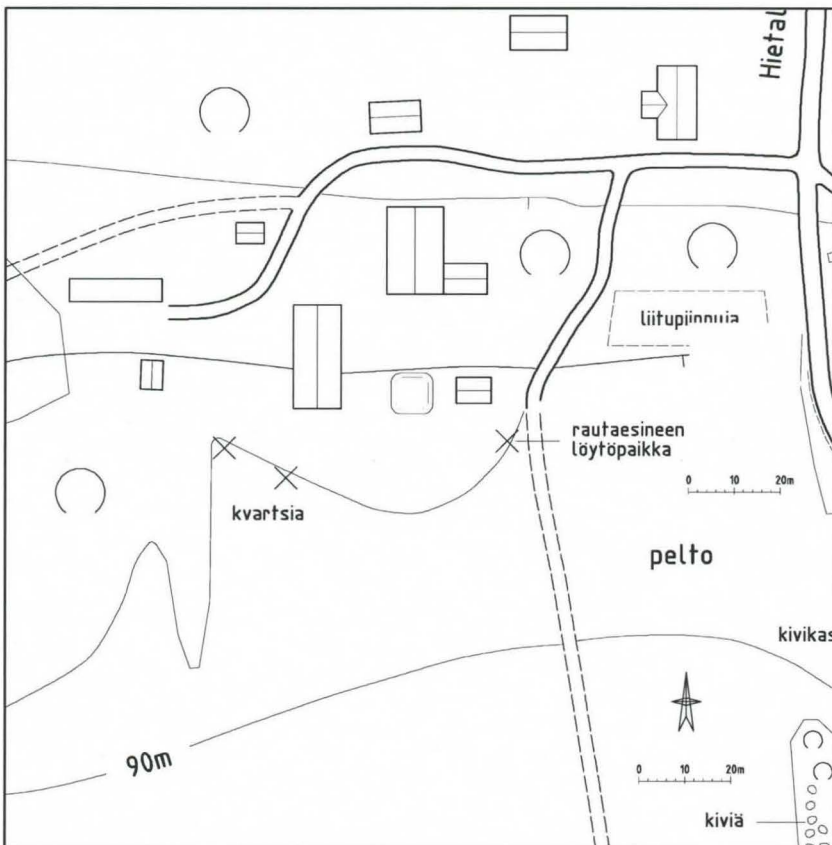
J. Rissasen ottama valokuva vuodelta 1912. Taustalla vasemmalla aittarakennuksien takana näkyy latorakennus, joka muistuttaa nykyistä paikalla olevaa latoa, oikealla Riekkolan asuinrakennuksen itäpääty. Taustalla keskellä, peltojen takana on Jullisen tilan suuri riihirakennus.



Kylätontin itäpuolisen pellon pohjoisreunassa, mäenrinteessä oli 11 kuoppaa. Ne olivat pyöreähköjä ja soikeita eikä niissä näkynyt mitään rakenteita. Niiden ympäristössä havaittiin nokimaata ja viitteitä vanhasta kaskipeltomaasta. Kuoppien käyttötarkoitusta ei saatu selville. Kuopat sijoittuvan vanhan peltoalueen reunaan. Isojakkartassa samalla paikalla näkyy sarkajaon aikaisia kaapeita peltosarkojen päätyjä.



Riekkolan peltojen luoteisosassa oli kahdeksan kiviröykkiön ryhmä. Ne ovat todennäköisesti 1700–1800-luvulla raivattuja peltoröykkiöitä. Alueen pohjoispuolen metsä vaikutti vanhalta pellolta. Eteläisimmät röykkiöt ovat aivan nykyisen pellon reunassa. Lähistöllä ei ollut rakennuksia tai niiden jäännöksiä.



Riekkolan talon pihapiirin eteläpuolelta, hiekkaisesta rinteestä, on löytynyt useita esineitä, joista vanhimmat ovat kvartsi-iskoksia ja nuorimmat liitupiippuja sekä rautainen, paimensauvaneulaa muistuttava esine. Kvartsiesineet löytyivät vuoden 2009 tutkimuksissa pellon pinnalta. Liitupiiput olivat aikaisemmin löytyneet kasvimaan muokkauksessa.

Kvartsien löytöpaikan kohdalta oli aikaisemmin löytynyt pieni kourutalta ja liuskekivistä tehdyn keihäänkärjen kappale. Esineet ovat toistaiseksi Eräjärven koulun kokoelmissa.

YHTEENVETO

Kylätontin itäpuolella tienparannushankkeen takia tehdyssä koekuopituksessa ei havaittu mitään rakenteita, jotka viittaisivat historiallisen ajan rakennuksiin. Koekuoppalinjan keskikohdalla oli pelto-
mullan pinnalla ja ylemmissä kerroksissa kuonan kappaleita. Niiden alapuolella ei ollut mitään hiilty-
neitä alue, joten voidaan olettaa, että kuona olisi tuotu paikalle muualta. Oletetun kylätontin kohdalla,
tien länsipuolen heinittyneellä palstalla oli isohkon uunin jäännökset ja kivijalan rakenteita. Vanhojen
karttojen ja 1900-luvun alussa otettujen valokuvien perusteella vanhempia kylän rakennusten paik-
koja voitiin selvittää. Voidaan myös olettaa, että kylän asuinrakennukset olisi rakennettu hiekkai-
semmalle mäenrinteelle eikä kosteammalle hiesumaalle. Vanhempiin karttoihin merkityt talojen pai-
kat kertovat vain kylän talojen lukumäärästä eikä niiden tarkasta sijainnista. Tutkimusten perusteella
keskiaikainen kylätontti olisi sijainnut ylempänä mäenrinteessä, jossa oli kivipenkereitä ja muita nuo-
rempia rakenteita. Kylätien itäpuolisen pellon pohjoisreunasta löytyi aikaisemmin tuntematon kuop-
pa-alue.

Kartoituksen yhteydessä löydettiin pellon pohjoisreunasta muutamia kvartsi-iskoksia, jonka perus-
teella saatiin paikannettua myös kivikautinen asuinpaikka. Lähistöltä oli aikaisemmin löytynyt kivitäl-
ta ja keihäänkärki. Rautakautisen asuinpaikkaan viittaavia löytöjä ei tullut. Aikaisemmin paikalta löy-
tyneen muistuttava rautaesine ei ole rautakautinen paimensauvaneula, vaikka muistuttaa sellaista.

Suunnitellut tien parannustoimenpiteet vietiin päätökseen tutkijoiden valvonnassa.



Simo Vanhatalo, HuK

Helsinki 13.11.2009

VALOKUVALUETTELO

ORIVESI Hietalahti 2009
kuvaaja: Simo Vanhatalo
negatiivikoko: 6 x 6

- Kuva 1 / F. 145770:1 Parannettava tielinja, jonka oikealla puolella, pellon reunassa on koekuopitettu linja ja oikealla pellolla hioinkiven KM 37918:1 löytöpaikka, kuvattu eteläkaakosta.
- Kuva 2 / F. 145770:2 Parannettava tielinja ja koekuopitettu alue, kuvattu eteläkaakosta.
- Kuva 3 / F. 145770:3 Parannettava tielinja ja taustalla Jullisen tilan rakennuksia, kuvattu pohjoisluoteesta.
- Kuva 4 / F. 145770:4 Koekuopitettu alue, kuvattu etelästä.
- Kuva 5 / F. 145770:5 Koekuopitettu alue kuvan vasemmassa reunassa, kuvattu pohjoisluoteesta.
- Kuva 6 / F. 145770:6 Koekuopan 6 laajennus 20 cm:n syvyydessä ja rautakuonaa, kuvattu etelästä.
- Kuva 7 / F. 145770:7 Oletettu keskiaikainen kylätontti, kuvattu pohjoiskoillisesta.
- Kuva 8 / F. 145770:8 Oletettu keskiaikaisen kylätontin pohjoisosaa ja taustalla Riekkolan tila, kuvattu etelästä.
- Kuva 9–10 /
F. 145770:9–10 Tielinjan itäpuolisen metsän kivrakennelma, kuvattu lännestä–länsiluoteesta.

DIAKUVALUETTELO

ORIVESI Hietalahti 2009
kuvaaja: Simo Vanhatalo
filmikoko: 24 x 36

- D. 61280:1 Hietalahdentie ennen tienparannusta, oikeaan reunaan on kaivettu koepistoja, kuvattu eteläkaakosta.
- D. 61280:2 Kuvan keskellä koekuoppa 6, josta löytyi runsaasti kuonaa, kuvattu etelästä.
- D. 61280:3 Koekuoppa 6 noin 20 cm:n syvyydellä, kuvattu eteläkaakosta.
- D. 61280:4 Hietalahdentien itäreunaa ennen tienparannusta, kuvattu pohjoisluoteesta.
- D. 61280:5 Hietalahdentie ojien kaivuun jälkeen, kuvattu etelästä.
- D. 61280:6 Hietalahdentien itäpuolinen pelto, jonka luoteisreunasta Ulla Lähdesmäki (Pirkanmaan maakuntamuseo) löysi 13.6.2008 tarkastuksessa hioimen KM 37918:1, kuvattu lounaasta.
- D. 61280:7 Hietalahdentien pohjoisosaa, taustalla Riekkolan tilan rakennuksia, kuvattu etelästä.
- D. 61280:8 Hietalahdentie ojien kaivuun jälkeen, kuvattu Riekkolan talon kohdalta pohjoisesta.
- D. 61280:9 Oletetun historiallisen kylätontin sijaintipaikkaa, kuvattu etelästä.
- D. 61280:10 Vanhan lähteen paikka heinikkoalueen länsireunassa, kylän yhteisellä maalla, kuvattu idästä.
- D. 61280:11 Vanhan lähteen paikka, kuvattu pohjoisesta.
- D. 61280:12 Oletetun historiallisen kylätontin keskiosan kivrakennelmaa puiden juuressa, kuvattu lännestä.
- D. 61280:13 Oletetun historiallisen kylätontin keskiosaa, vasemmalla puun juuressa kivrakennelmaa, kuvattu länsiluoteesta.
- D. 61280:14 Oletetun historiallisen kylätontin pohjoisosan lato ja taustalla Riekkolan talo, kuvattu etelästä.
- D. 61280:15 Oletetun historiallisen kylätontin pohjoisosan lato, kuvattu koillisesta.
- D. 61280:16 Vasemmalla lato ja sen takana Riekkolan tilan peltoa, kuvattu idästä.
- D. 61280:17 Hietalahdentien itäpuolen kivrakennelmaa, kuvattu länsilounaasta.
- D. 61280:18 Hietalahdentien itäpuolta, kuvattu länsiluoteesta.
- D. 61280:19 Hietalahdentien itäpuolen kivrakennelmaa, kuvattu luoteesta.

- DG. 684: 1 Parannettavan Hietalahdentien eteläosaa ja taustalla Jullisen tilan rakennuksia ja peltoa, kuvattu pohjoisluoteesta. RMu.
- DG. 684: 2 Jullisen tilan peltoa, kuvattu pohjoisluoteesta. RMu.
- DG. 684: 3 Taustalla vasemmalla vanhan riihirakennuksen paikka ja Jullisen tilan peltoa, kuvattu pohjoisesta. RMu.
- DG. 684: 4 Jullisen tilan peltoa ja oikealla oletetun keskiaikaisen kylätontin eteläreuna, kuvattu eteläkaakosta. RMu.
- DG. 684: 5 Parannettava tielinja ja koekuopitettu alue, kuvattu eteläkaakosta. RMu.
- DG. 684: 6 Parannettava tielinja ja vasemmalla koekuopitettu alue, kuvattu pohjoisluoteesta. RMu.
- DG. 684: 7 Parannettavan tielinjan itäreuna ja oikealla koekuopitettu alue, kuvattu etelästä. RMu.
- DG. 684: 8 Oletetun keskiaikaisen kylätontin pohjoisreunaa, taustalla Riekkolan tilan maatalousrakennuksia, kuvattu eteläkaakosta. RMu.
- DG. 684: 9 Oletetun keskiaikaisen kylätontin keskiosassa oleva lato, kuvattu itäkoillisesta. RMu.
- DG. 684: 10 Oletetun keskiaikaisen kylätontin eteläosaa, kuvattu koillisesta. RMu.
- DG. 684: 11 Oletetun keskiaikaisen kylätontin eteläosaa, kuvattu pohjoiskoillisesta. RMu.
- DG. 684: 12 Oletetun keskiaikaisen kylätontin itäosaa, kuvattu pohjoisesta. RMu.
- DG. 684: 13 Koekuopan 6 laajennus, josta löytyi kuonaa, taso 1, kuvattu kaakosta. RMu.
- DG. 684: 14 Koekuopan 6 laajennus, josta löytyi kuonaa, taso 1, kuvattu etelästä. RMu.
- DG. 684: 15 Ojankaivuu oletetun keskiaikaisen kylätontin itäosan kohdalla, kuvattu eteläkaakosta. RMu.
- DG. 684: 16 Tienreunavallin poisto oletetun keskiaikaisen kylätontin itäosan kohdalla, kuvattu eteläkaakosta. RMu.
- DG. 684: 17 Tienreunavallin poisto, kuvattu etelästä.
- DG. 684: 18 Kvartsi-iskosten (KM 37918:2) löytöpaikka, oikealla Riekkolan tilan maatalousrakennuksia, kuvattu idästä. RMu.

- DG. 684: 19 Kvartsi-iskosten (KM 37918:2) löytöpaikka, oikealla Riekkolan tilan maatalousrakennuksia, kuvattu lännestä. SVa.
- DG. 684: 20 Kvartsi-iskoksia (KM 37918:2) peltomullassa. SVa.
- DG. 684: 21 Röykkiö 1, koko 2 x 3 m, kuvattu idästä. SVa.
- DG. 684: 22 Röykkiö 2, koko 2 x 2 m ja oikealla piirtäjä Riikka Mustonen, kuvattu lounaasta. SVa.
- DG. 684: 23 Röykkiö 3, koko 2 x 2 m, kuvattu etelälounaasta. SVa.
- DG. 684: 24 Röykkiö 4, koko 2.5 x 2.5 m, kuvattu pohjoisluoteesta. SVa.
- DG. 684: 25 Röykkiö 5, koko 2 x 2 m, kuvattu idästä. SVa.
- DG. 684: 26 Röykkiö 6, koko 2.5 x 2.5 m, kuvattu pohjoiskoillisesta. SVa.
- DG. 684: 27 Röykkiö 7/8, koko 2 x 2 m, kuvattu kaakosta. SVa.
- DG. 684: 28 Metsässä olevan vanhan tien pohjoisosaa, kuvattu pohjoisesta. RMu.
- DG. 684: 29 Metsässä olevan vanhan tienreunan kiveystä, kuvattu pohjoisesta. RMu.
- DG. 684: 30 Metsässä olevan vanhan tienreunan kiveystä, kuvattu idästä. RMu.
- DG. 684: 31 Metsässä olevan vanhaa kivirakennelmaa, kuvattu pohjoisesta. RMu.
- DG. 684: 32 Metsässä olevan vanhaa kivirakennelmaa, kuvattu idästä. RMu.
- DG. 684: 33 Metsässä olevan vanhaa kivirakennelmaa, kuvattu etelästä. RMu.
- DG. 684: 34 Vanha kellarikuoppa Riekkolan tilan päärakennuksen kaakkoispuolella, kuvattu länsilounaasta. RMu.
- DG. 684: 35 Vanha kellarikuoppa Riekkolan tilan päärakennuksen kaakkoispuolella, kuvattu etelästä. RMu.
- DG. 684: 36 Oletetun keskiaikaisen kylätontin keskiosassa olevan ladon eteläpuolella olleen rakennuksen lounaisnurkan kivijalkaa, kuvattu länsilounaasta. SVa.
- DG. 684: 37 Oletetun keskiaikaisen kylätontin keskiosassa olevan ladon eteläpuolella olleen rakennuksen uunin jäännökset, kuvattu lounaasta. SVa.
- DG. 684: 38 Oletetun keskiaikaisen kylätontin keskiosassa olevan ladon eteläpuolella olleen rakennuksen uunin jäännökset, kuvattu lännestä. RMu.
- DG. 684: 39 Oletetun keskiaikaisen kylätontin pohjoisosaa, kuvattu pohjoisesta. RMu.
- DG. 684: 40 Oletetun keskiaikaisen kylätontin pohjoisosaa, kuvattu pohjoisesta. RMu.



ORIVESI Hietalahti

Simo Vanhatalo 2009

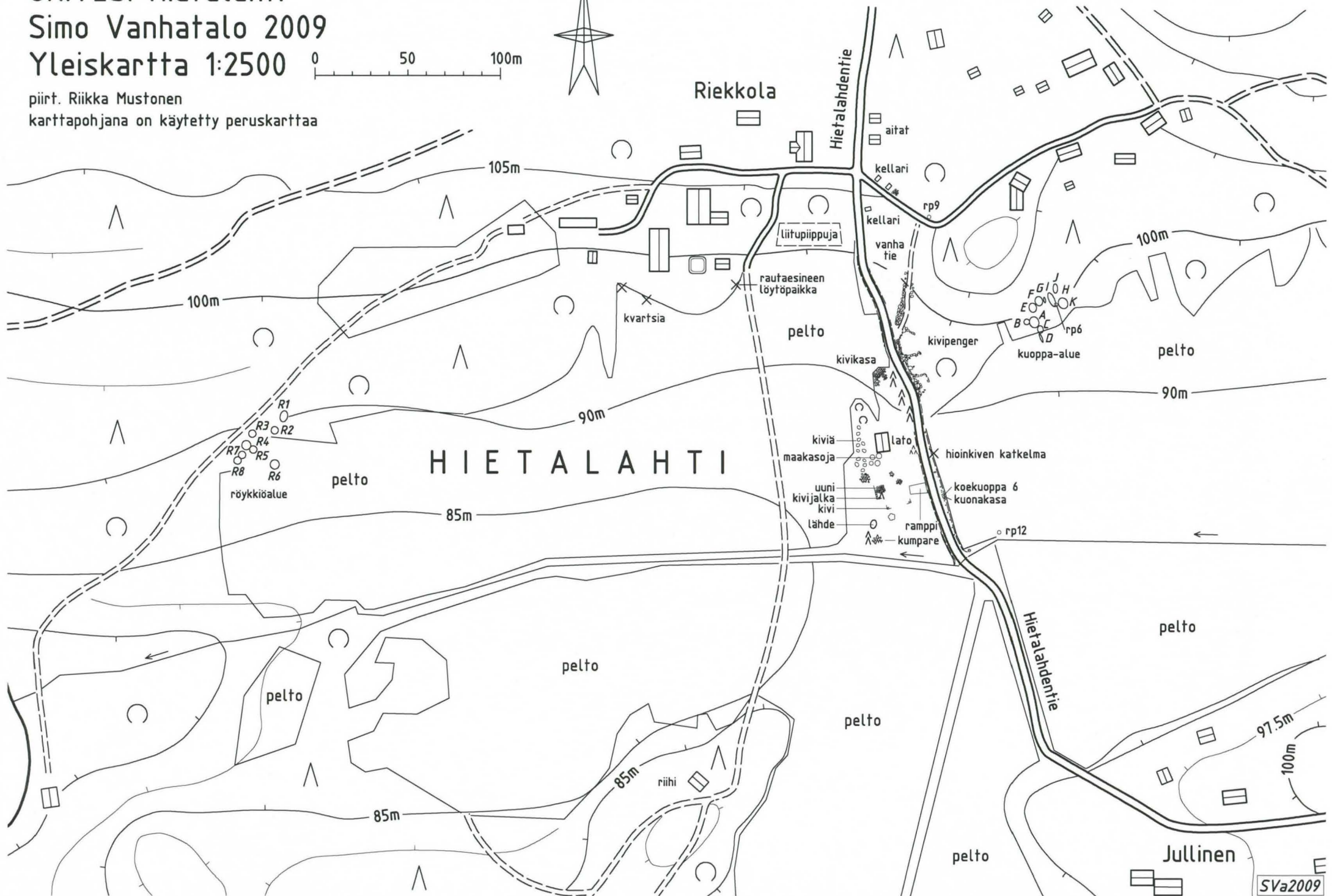
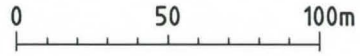
PK 214112 Kuhmalampi, pain. 1983+1991

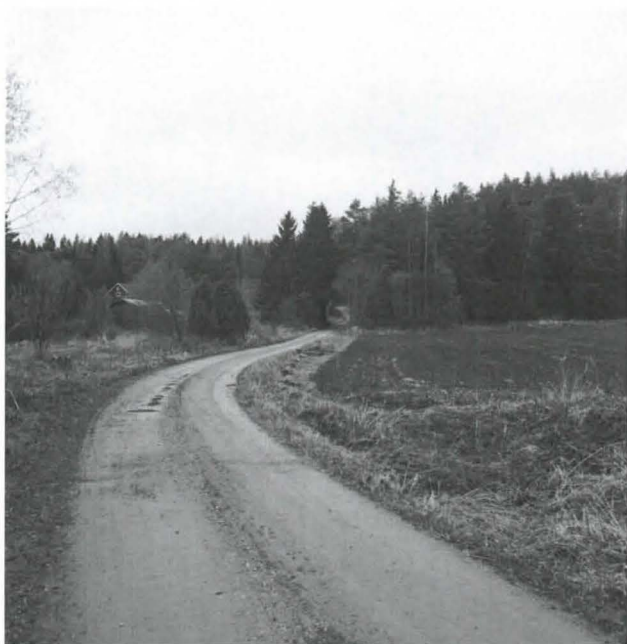
P: 6829120, I: 3370805, Z: 86–90 kylätontti, P: 6829160, I: 3370470, Z: 90 rökkiöt, P: 6829210, I: 3370890, Z: 95–100 kuopat, P: 6829230, I: 3370675, Z: 95–97 kivikautinen asuinpaikka



ORIVESI Hietalahti
Simo Vanhatalo 2009
Yleiskartta 1:2500

piirt. Riikka Mustonen
karttapohjana on käytetty peruskarttaa





Kuva 1 / F. 145770:1

Parannettava tielinja, jonka oikealla puolella, pellon reunassa on koekuopitettu linja ja oikealla pellolla hiokin kiven KM 37918:1 löytöpaikka, kuvattu eteläkaakosta.



Kuva 2 / F. 145770:2

Parannettava tielinja, jonka oikealla puolella, pellon reunassa on koekuopitettu linja, kuvattu eteläkaakosta.



Kuva 3 / F. 145770:3

Parannettava tielinja, koekuopitettu alue ja taustalla Jullisen tilan rakennuksia, kuvattu pohjoisluoteesta.



Kuva 4 / F. 145770:4

Koekuopan 6 laajennus 20 cm:n syvyydessä, kuonakasan kohdalla, kuvattu etelästä.



Kuva 5 / F. 145770:5

Parannettu tielinja, kuvattu pohjoiskoillisesta.



Kuva 6 / F. 145770:6

Koekuopan 6 laajennus 20 cm:n syvyydessä, kuonakasan kohdalla, kuvattu etelästä.



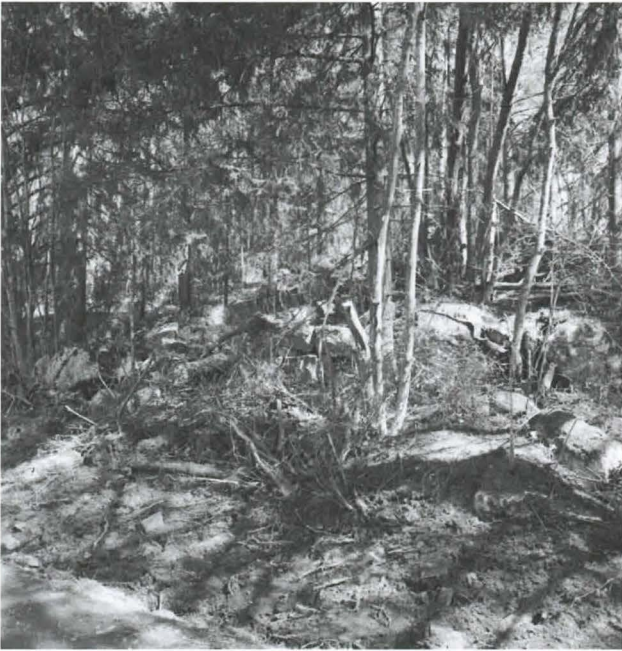
Kuva 7 / F. 145770:7

Oletettu keskiaikainen kylätontti, taustalla suuren kuusen kohdalla on vanha kylän lähde, kuvattu pohjoiskoillisesta.



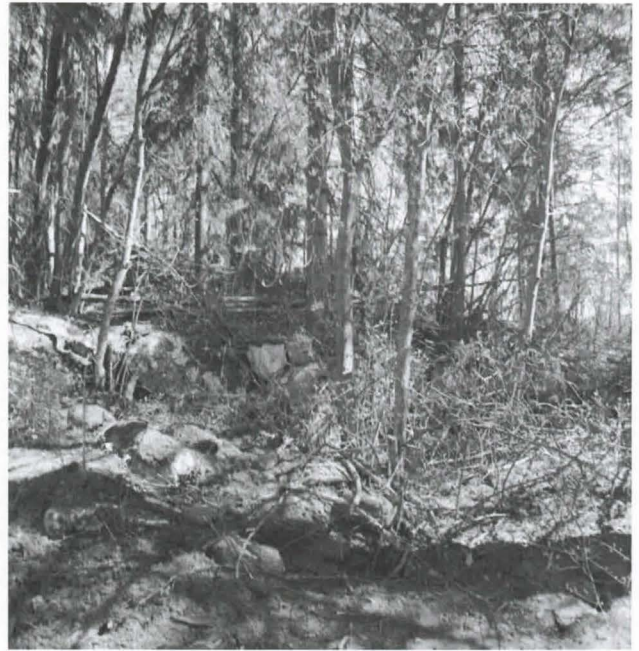
Kuva 8 / F. 145770:8

Oletettu keskiaikaisen kylätontin pohjoisosaa ja taustalla Riekkolan tilan päärakennus, kuvattu etelästä.



Kuva 9 / F. 145770:9

Vanhan tien eteläosan kivipenger, kuvattu länsiluoteesta.



Kuva 10 / F. 145770:10

Vanhan tien eteläosan kivipenger, kuvattu lännestä.



Digikuva 1 / DG. 684: 1

Parannettavan Hietalahdentien eteläosaa ja taustalla Jullisen tilan rakennuksia ja peltoa, kuvattu pohjoisluoteesta.



Digikuva 2 / DG. 684: 2

Jullisen tilan peltoa, kuvattu pohjoisluoteesta.



Digikuva 3 / DG. 684: 3

Taustalla vasemmalla vanhan riihirakennuksen paikka ja Jullisen tilan peltoa, kuvattu pohjoisesta.



Digikuva 5 / DG. 684: 5

Parannettava tielinja ja koekuopitettu alue, kuvattu eteläkaakosta.



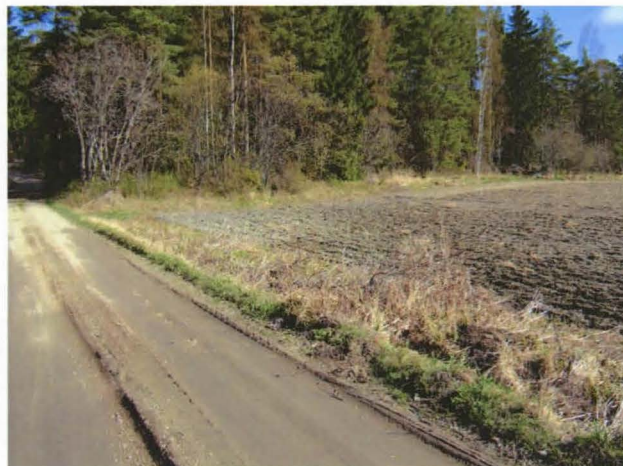
Digikuva 4 / DG. 684: 4

Jullisen tilan peltoa ja oikealla oletetun keskiaikaisen kylätontin eteläreuna, kuvattu eteläkaakosta.



Digikuva 6 / DG. 684: 6

Parannettavan tien eteläosaa ja vasemmalla koekuopitettu alue, kuvattu pohjoisluoteesta.



Digikuva 7 / DG. 684: 7

Parannettavan tien itäreuna ja hioinkiven KM 37918:1 löytöpaikkaa, kuvattu etelästä.



Digikuva 8 / DG. 684: 8

Oletetun keskiaikaisen kylätontin pohjoisreunaa, taustalla Riekkolan tilan maatalousrakennuksia, kuvattu eteläkaakosta.



Digikuva 9 / DG. 684: 9

Oletetun keskiaikaisen kylätontin keskiosassa oleva lato, kuvattu itäkoillisesta.



Digikuva 10 / DG. 684: 10

Oletetun keskiaikaisen kylätontin eteläosaa, kuvattu koillisesta.



Digikuva 11 / DG. 684: 11

Oletetun keskiaikaisen kylätontin eteläosaa, kuvattu pohjoiskoillisesta.



Digikuva 12 / DG. 684: 12

Oletetun keskiaikaisen kylätontin itäosaa, kuvattu pohjoisesta.



Digikuva 13 / DG. 684: 13

Koekuopan 6 laajennus, josta löytyi kuonaa, taso 1, kuvattu kaakosta.



Digikuva 14 / DG. 684: 14

Koekuopan 6 laajennus, josta löytyi kuonaa, taso 1, kuvattu etelästä.



Digikuva 15 / DG. 684: 15

Ojankaivuu oletetun keskiaikaisen kylätontin itäosan kohdalla, kuvattu eteläkaakosta.



Digikuva 16 / DG. 684: 16

Tien reunavallin poisto oletetun keskiaikaisen kylätontin itäosan kohdalla, kuvattu eteläkaakosta.



Digikuva 17 / DG. 684: 17

Tien reunavallin poisto, kuvattu etelästä.



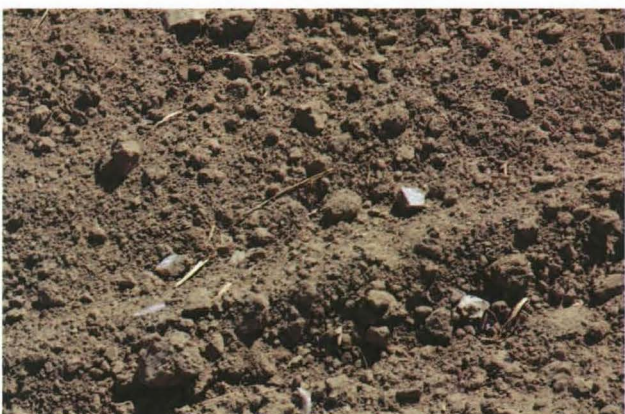
Digikuva 18 / DG. 684: 18

Kvartsi-iskosten (KM 37918:2) löytöpaikka, oikealla Riekkolan tilan maatalousrakennuksia, kuvattu idästä.



Digikuva 19 / DG. 684: 19

Kvartsi-iskosten (KM 37918:2) löytöpaikka, vasemmalla Riekkolan tilan maatalousrakennuksia, kuvattu lännestä.



Digikuva 20 / DG. 684: 20

Kvartsi-iskoksia (KM 37918:2) pellon pinnalla.



Digikuva 21 / DG. 684: 21

Röykkiö 1, koko 2 x 3 m, kuvattu idästä.



Digikuva 22 / DG. 684: 22

Röykkiö 2, koko 2 x 2 m ja oikealla piirtäjä Riikka Mustonen, kuvattu lounaasta.



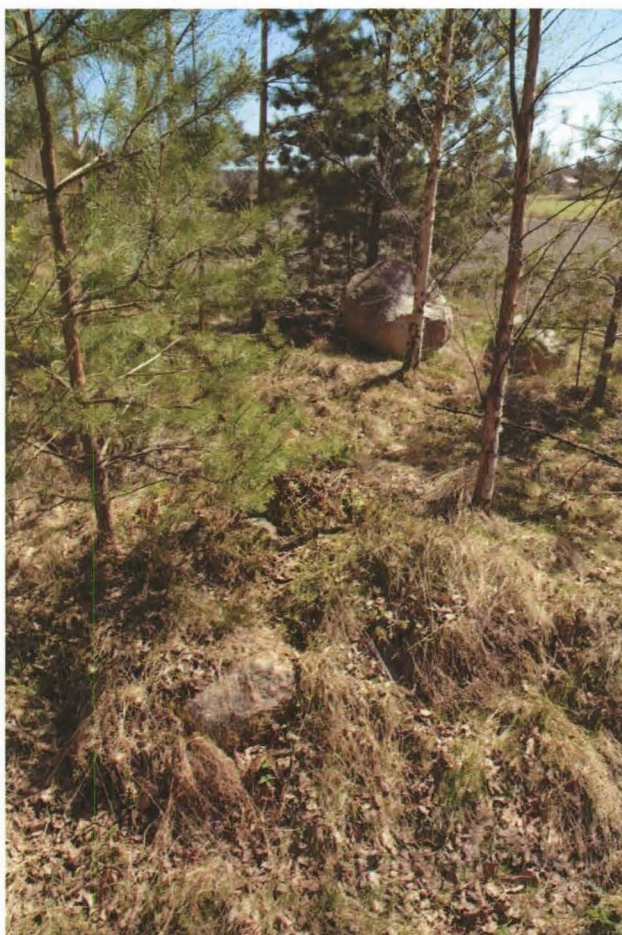
Digikuva 23 / DG. 684: 23

Röykkiö 3, koko 2 x 2 m, kuvattu etelälounaasta.



Digikuva 24 / DG. 684: 24

Röykkiö 4, koko 2.5 x 2.5 m, kuvattu pohjoisluoteesta.



Digikuva 25 / DG. 684: 25

Röykkiö 5, koko 2 x 2 m, kuvattu idästä.



Digikuva 26 / DG. 684: 26

Röykkiö 6, koko 2.5 x 2.5 m, kuvattu pohjoiskoillisesta.



Digikuva 27 / DG. 684: 27

Röykkiö 7/8, koko 2 x 2 m, kuvattu kaakosta.



Digikuva 28 / DG. 684: 28

Metsässä olevan vanhan tien pohjoisosaa, kuvattu pohjoisesta.



Digikuva 29 / DG. 684: 29

Metsässä olevan vanhan tienreunan kiveystä, kuvattu pohjoisesta.



Digikuva 30 / DG. 684: 31

Metsässä olevan vanhan tienreunan kiveystä, kuvattu idästä.



Digikuva 31 / DG. 684: 31

Metsässä olevan vanhaa kivrakennelmaa, kuvattu pohjoisesta.



Digikuva 33 / DG. 684: 33

Metsässä olevan vanhaa kivrakennelmaa, kuvattu etelästä.



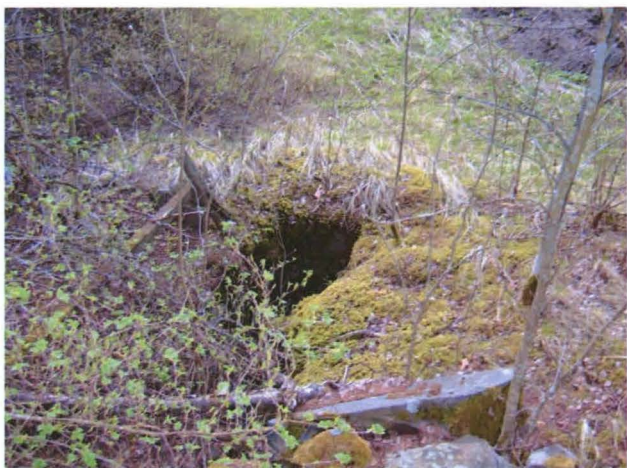
Digikuva 32 / DG. 684: 32

Metsässä olevan vanhan tienreunan kiveystä, kuvattu idästä.



Digikuva 34 / DG. 684: 34

Vanha kellarikuoppa Riekkolan tilan päärakennuksen kaakkoispuolella, kuvattu länsilounaasta.



Digikuva 35 / DG. 684: 35

Vanha kellarikuoppa Riekkolan tilan päärakennuksen kaakkoispuolella, kuvattu etelästä.



Digikuva 36 / DG. 684: 36

Ladon eteläpuolella olleen rakennuksen lounaisnurkan kivijalkaa, kuvattu länsilounaasta. Oletetun keskiaikaisen kylätontin keskiosassa.



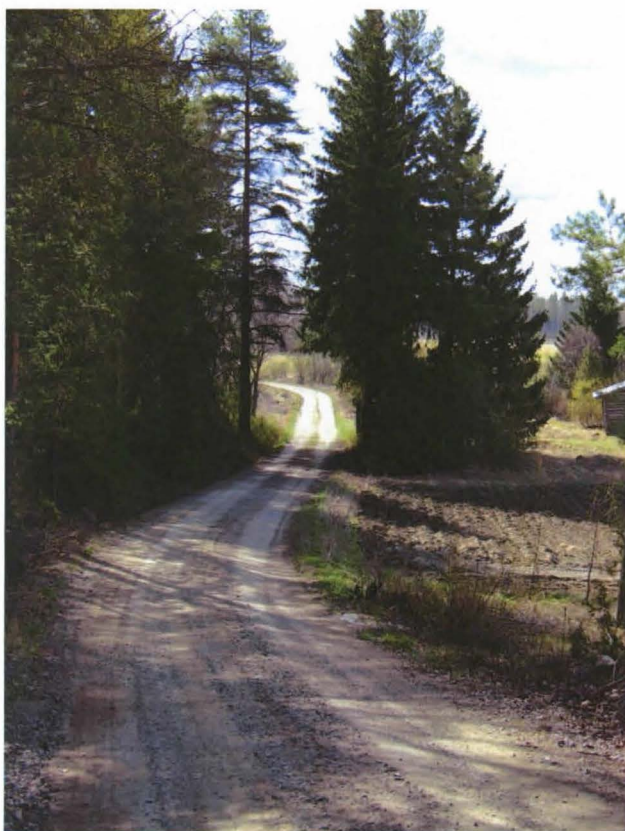
Digikuva 37 / DG. 684: 37

Ladon eteläpuolella olleen rakennuksen uunin jäännökset oletetun keskiaikaisen kylätontin keskiosassa, kuvattu lounaasta.



Digikuva 38 / DG. 684: 38

Ladon eteläpuolella olleen rakennuksen uunin jäännökset oletetun keskiaikaisen kylätontin keskiosassa kuvattu lännestä.



Digikuva 39 / DG. 684: 39

Oletetun keskiaikaisen kylätontin pohjoisosaa, kuvattu pohjoisesta.



Digikuva 40 / DG. 684: 40

Oletetun keskiaikaisen kylätontin pohjoisosaa, kuvattu pohjoisesta.