

ORAVAINEN Finndalen

kivi- ja pronssikauden taitteeseen
ajoitetun röykkiön kaivaus

Simo Vanhatalo 1988

KAIVAUSSELOSTUS

Kohteen nimi: Oravainen, Finndalen
Skl:n numero: 23
Muinaisjäännöstyyppi ja lk: kivi- tai pronssikautinen? hautaröykkiö, II

Kunta: Oravainen (Oravais)
Kylä: Oravainen (Oravais)
Tila: Nämndeman
Rek.no: 2:152

Maanomistaja: Carl-Gustav Strand
Osoite: 66800 Oravainen (Oravais)
Puh:

Peruskartta: 1334 10 + 2312 01 Kimo p. 1989
(1334 11 + 2312 02 Pensala p. 1989)

Koordinaatit: x = 7019 90
y = 427 25
z = 49.72 - 50.15

Rahoittaja: Museovirasto, koekaivausryhmä
Tutkimusaika: 4. - 8. 7. 1988
Tutkimustapa: Koekaivaus; tasokaivaus + koekuopat
Tutkimus-/kaivausala: 0.5 ha / n. 63 m²

Kaivauksenjohtaja: Simo Vanhatalo, fil.yo
Piirtäjä: Jan Fast, fil.yo
Kaivajien lukumäärä: 10 (osa-aikaisia ja vapaaehtoisia)

Löydöt: KM 24286: 1 - 49. Diar. 24. 8. 1988

Valokuvat: f. 72542 - 580 luettelo s. 4 - 5, kuvat s. 15 - 23
Diat: d. 15378 - 408 luettelo s. 5 - 6

Kartat: Yleiskartta 1:500 A3 s. 10
Tasokartta 1:25 A3; ruudut 111 - 116/500 - 506, taso 1 s.11
Tasokartta 1:25 A3; ruudut 111 - 116/500 - 506, tasot
2 -3 s. 12
Profiilikartta 1:25 A4; linja B - A (y= 504) s. 13
Pinta- ja pohjavaaituskartta 1:50 A4 s. 14

- Karttaotteet: GT 7, 1:200 000, p. 1984 s. 7
Peruskartta 1334 10 + 2312 01 Kimo, 1:20 000, p.1989 s. 8
(Peruskartta 1334 11 + 2312 02 Pensala p.1989) s. 9
- Aikaisemmat tutkimukset: Tarkastus; Mirja Miettinen, heinäkuussa 1986.
Tarkastus; Mirja Miettinen, toukokuussa 1989 (f. 84088 - 84089)
- Aikaisemmat löydöt: -
- Kaivauslöydöt v.1988: KM 24286:1 - 49; saviastianpaloja, kvartsi- ja kvartsiitti-iskoksia, hiekkakiveä ja palanutta luuta (n. 1 g!). Diar. 24. 8. 1988.
- Tutkimusperuste: Röykkiön ja sen ympäristön tutkiminen tulevan hiekanoton varalta.

Kohteen kuvaus:

Kohde sijaitsee n. 7 km itään Oravaisten kirkosta, Vargitmossen-suon koillispuolella. Tutkimusalue rajautui Finndalen-moreeniharjun lounaisreunaan. Moreeniharju muodostaa niemekkeen, jota pitkin ns. Kirkkotie kulkee pohjoiseen päin (katso peruskarttaotteet). Harju, jolla kasvaa mäntyjä, viettää voimakkaasti länteen Vargitmossen-suohon, sen sijaan itäpuoli on loivahkoa maastoa (kuvat 1, 4, 30 - 31, 33 - 39). Röykkiö oli matalahko ja se oli sammalten peittämä (kuvat 1 - 2). Harjanteen etelärinteessä suon reunassa, röykkiöstä 35 m ja 65 m kaakkoon sijaitsee kaksi miilunpolttopaikkaa (kuva 39).

Tutkimusmenetelmät:

Röykkiön alue (7 x 8 m) paalutettiin 1 metrin ruutuihin ja koordinaatisto laadittiin pääilmansuuntien mukaan. Röykkiön pinta vaaittiin ja sammal poistettiin. Röykkiön poikki tehtiin pohjois-eteläsuuntainen profiililinja. Tasot 1 - 3 dokumentoitiin. Lopuksi kaivausalueelle tehtiin lapionpistoja, joilla varmistettiin kaivaminen oli ulottunut puhtaaseen pohjamaahan asti. Lisäksi röykkiön ympäristöön tehtiin 7 koekuoppaa.

Tutkimustulokset:

Sammalten alta tuli esiin röykkiön kiveys, joka koostui 20-30 cm läpimittaisista pyöreäköistä kivistä (kuvat 2 - 3). Isompien kivien välissä oli myös nyrkinkokoisia kiviä. Röykkiö kaivettiin etelä-pohjois -suuntaisina puoliskoina, jotta siitä saataisiin profiili. Myöhemmin kuitenkin huomattiin, että hauta olikin kaakko-luode -suuntainen! Röykkiön muoto oli pyöreähkö ja se oli kooltaan noin 4.5 x 5 m. Kiveyksen korkeus oli noin 0.5 m.

Tasossa 1 kiveys oli hieman epämääräinen, eikä haudan rakenne vielä erottunut. Vasta tasossa 2 - 3 rakenteet alkoivat olla selviä (katso tasokartta 2 - 3 ja kuvat 16 ->). Haudan sisäosan pituus oli 2.5 m ja leveys noin 0.8 m. Haudan luoteis- ja kaakkoispäässä oli isot pystyynasetetut laakamaiset kivipaadet. Kaakkoispäädyn paasi oli 1.2 m pituinen ja keskeltä katkennut (kuvat 16 - 17, 24 - 25). Tätä paatta oli tukemassa pari suurehkoa kiveä (kuva 21, 23, 28). Kivipaaden molemmissa päissä oli kivistä rakennetut kehät, joiden sisähalkaisija oli noin 40 cm ja ulkohalkaisija 1.1 m (kuvat 18 - 20, 23, 27 - 28). Molempien kehien sisäpuolen maa ei ollut värjäätynyttä. Kehien tarkoitusta ei saatu selville. Kivipaasien välissä oli varsinainen hauta, joka muodostui halkaisijaltaan pienistä alle 10 cm kivistä ja soransekaisesta hiekasta (kuva 16). Haudan sisäosassa ei ollut ruumiin värjäämää maata. Kuitenkin kyseessä on ollut ruumishautaus, jossa vainaja oli todennäköisesti asetettu siten, että pää oli haudan kaakkoisosassa.

Kaivausalueen ympäristöön tehdyistä koekuopista ei tullut löytöjä. Kaivausalueelta löytyi yksi kiviesineen teräkatkelma (KM 24286 : 37, ruutu 111 / 503 krs. 2).

Keramiikka oli koristelematonta ja ohutseinäistä. Palat olivat pieninä muruina, joiden on keskipaino vain noin 1 g / kpl. Saviastianpalat löytyivät ensisijaisesti haudan itäpäädyn kivikehien läheisyydestä, paitsi keskittymä (KM 24286 : 39), joka löytyi haudan länsinurkasta (ruudusta 114 / 503) kiveyksen alta! Kvartsit olivat laadultaan huonoja. Ne löytyivät hautaröykkiön ympäriltä kivettömästä ruskeasta hiekkamaasta. Palaneet luut (yhteensä n. 1 g) löytyivät ruudusta 113 / 504 kerroksesta 2.

Löytöjen määrä kaivausalueella:

kaivausalue	saviastianpalat	hiekkakiveä	kvartsia	palanutta luuta
määrä / paino	154 kpl / 163 g	2 kpl / 14 g	253 kpl / 1281 g	1 g

Yhteenveto:

Paikalla oli kokonaisena säilynyt kivi- ja pronssikauden vaihteeseen ajoittuva matala kiviröykkiö, jonka sisällä oli selkeä hautarakennelma päätykivineen ja kivikehineen. Löytömateriaalin avulla ei voida tehdä tarkkaa ajoitusta. On myös mahdollista, että hautaröykkiö on rakennettu muinaisen asuinpaikan päälle. Lähistön miilunpolttopaikoilla on tuskin ajallista suhdetta röykkiön kanssa.

Tutkittu alue on nykyään soranoton tuhoama.

Helsingissä 15. 3. 1991

Simo Vanhatalo
Simo Vanhatalo

Valokuvaluettelo:

kuvan / negatiivin numero: aihe:

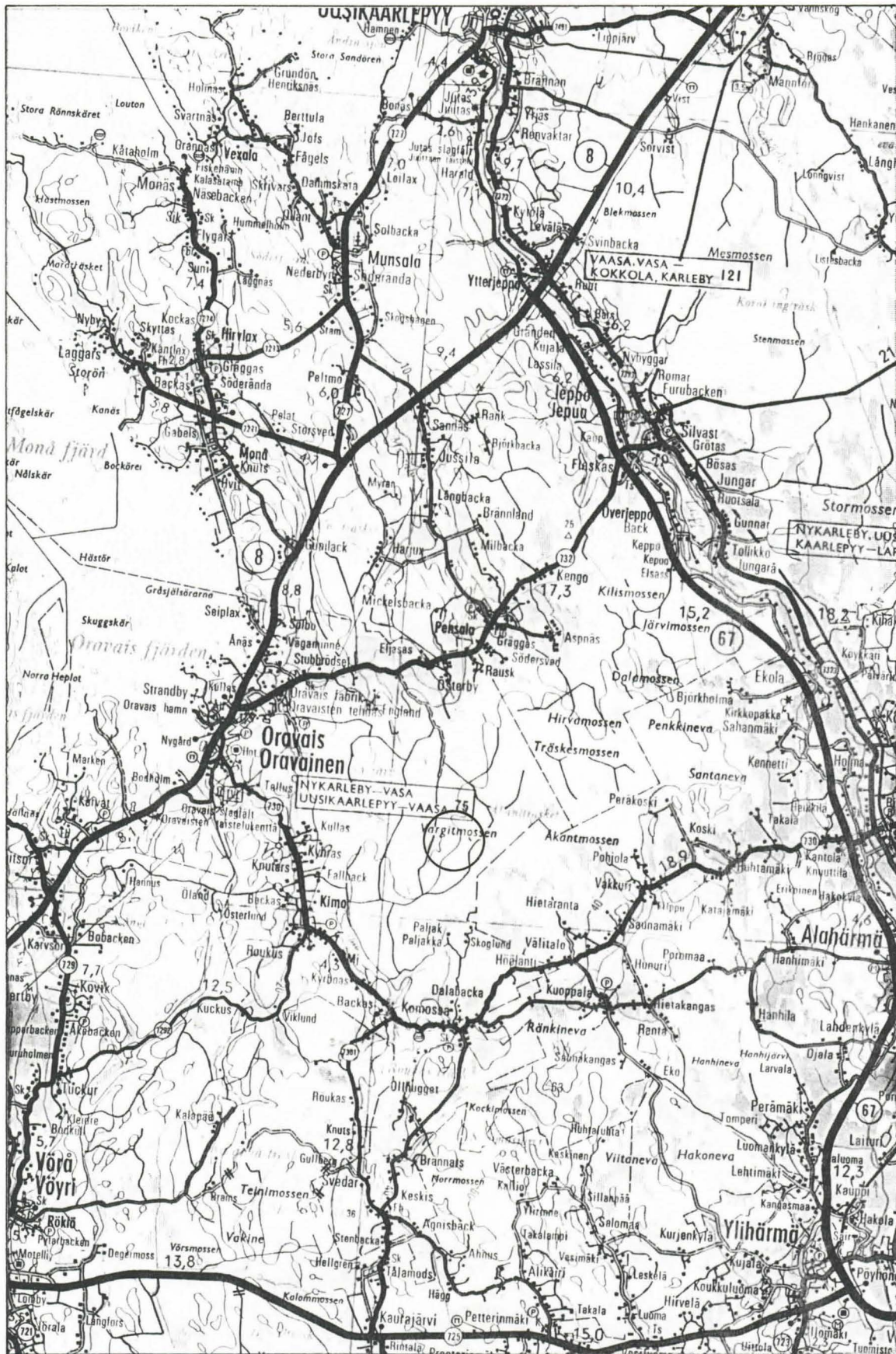
- | | |
|------------|---|
| 1 / 72542 | Röykkiö ennen kaivausta, kuvattu luoteesta. |
| 2 / 72543 | Röykkiö ennen kaivausta, kuvattu itäkaakosta. |
| 3 / 72544 | Röykkiö turpeenpoiston jälkeen, kuvattu kaakosta. |
| 4 / 72545 | Röykkiö turpeenpoiston jälkeen, kuvattu luoteesta. |
| 5 / 72546 | Röykkiön kaivaminen tasoon 1, kuvattu kaakosta. |
| 6 / 72547 | Röykkiö ja piirtäjä fil.yo Jan Fast, kuvattu luoteesta. |
| 7 / 72548 | Röykkiön länsipuolisko, taso 1, kuvattu etelästä. |
| 8 / 72549 | Röykkiön länsipuolisko, taso 1, kuvattu pohjoisesta. |
| 9 / 72550 | Röykkiön länsipuolisko, taso 1, kuvattu lännestä. |
| 10 / 72551 | Röykkiön luoteisosa, taso 1, kuvattu luoteesta. |
| 11 / 72552 | Röykkiön luoteisosa, taso 1, kuvattu lounaasta. |
| 12 / 72553 | Röykkiön profiili, kuvattu lounaasta. |
| 13 / 72554 | Röykkiön profiili, kuvattu lännestä. |
| 14 / 72555 | Röykkiön kaivaminen, taso 2, kuvattu kaakosta. |
| 15 / 72556 | Röykkiön länsipuolisko ja päätykivi, taso 2, kuvattu etelästä. |
| 16 / 72557 | Röykkiön kaakkoispääty, taso 2, kuvattu luoteesta. |
| 17 / 72558 | Röykkiö, länsipuolisko tasossa 3 ja itäpuolisko tasossa 1-2, kuvattu lounaasta. |
| 18 / 72559 | Haudan kaakkoispäädyn kivikehä I, taso 2, kuvattu luoteesta. |
| 19 / 72560 | Haudan kaakkoispäädyn kivikehä II, taso 2, kuvattu luoteesta. |
| 20 / 72561 | Haudan kaakkoispääty, taso 2, kuvattu kaakosta. |
| 21 / 72562 | Haudan kaakkoispääty ja haudan sisäkiveystä, taso 2, kuvattu kaakosta. |
| 22 / 72563 | Röykkiö, taso 2-3, kuvattu kaakosta. |
| 23 / 72564 | Haudan kaakkoispääty, kivikehä, taso 2-3, kuvattu etelästä. |
| 24 / 72565 | Röykkiö ja haudan päätykivet, itäpuolisko tasossa 2-3 ja länsipuolisko pohjaan kaivettuna, kuvattu luoteesta. |
| 25 / 72566 | Hauta, itäpuolisko tasossa 2-3 ja länsipuolisko pohjaan kaivettuna, kuvattu itäkoillisesta. |
| 26 / 72567 | Hauta, itäpuolisko tasossa 2-3 ja länsipuolisko pohjaan kaivettuna, kuvattu itäkoillisesta. |
| 27 / 72568 | Haudan kaakkoispääty, taso 3, kuvattu idästä. |
| 28 / 72569 | Haudan kaakkoispäädyn kivikehä ja päätykivi, taso 3, kuvattu lounaasta. |
| 29 / 72570 | Röykkiön pohjaankaivaminen, kuvattu luoteesta. |

30 / 72571	Kaivausalue, kuvattu lännestä.
31 / 72572	Röykkiö ennallistettuna, kuvattu luoteesta.
32 / 72573	Työkuva, röykkiön ennallistaminen, kuvattu luoteesta.
33 / 72574	Maisemakuva kaivausalueesta, kuvattu pohjoisesta.
34 / 72575	Panoraamakuva kaivausalueesta, kuvattu pohjoisesta.
35 / 72576	Panoraamakuva kaivausalueesta, kuvattu koillisesta.
36 / 72577	Panoraamakuva kaivausalueen pohjoispuolelta, kuvattu idästä.
37 / 72578	Panoraamakuva kaivausalueen pohjoispuolelta, kuvattu itäkaakosta.
38 / 72579	Panoraamakuva kaivausalueen pohjoispuolelta, kuvattu kaakosta.
39 / 72580	Kaivausalueen itäpuolella oleva miilunpolttopaikka, kuvattu luoteesta.

Dialuettelo:

15378	Röykkiö ennen kaivausta, kuvattu luoteesta.
15379	Röykkiö ennen kaivausta, kuvattu itäkaakosta.
15380	Röykkiö ennen kaivausta, kuvattu lännestä.
15381	Maisemakuva, soraharjanteen reunaa ja oikealla alavaa suota, kuvattu länsiluoteesta.
15382	Maisema, mäen korkein kohta, kuvattu idästä.
15383	Röykkiö turpeenpoiston jälkeen, kuvattu pohjoisesta.
15384	Sama, kuvattu etelästä.
15385	Röykkiön länsipuolisko kaivetaan, kuvattu eteläkaakosta.
15386	Röykkiön länsipuolisko kaivettuna, taso 1, kuvattu pohjoisesta.
15387	Röykkiön lounaisosa, taso 1, kuvattu pohjoisluoteesta.
15388	Röykkiön länsipuolisko kaivettuna, taso 1, kuvattu luoteesta.
15389	Röykkiön länsipuolisko kaivettuna, taso 1, kuvattu lounaasta.
15390	Röykkiön länsipuoliskon pohjaankaivaminen, kuvattu etelästä.
15391	Röykkiön profiili ja päätykivi, kuvattu lännestä.
15392	Röykkiön profiili, kuvattu lännestä.
15393	Haudan päätykivi, röykkiön länsipuoliskossa, taso 2, kuvattu luoteesta.
15394	Röykkiön itäosan kaivaminen, kuvattu etelästä.
15395	Haudan kaakkoispäädyn pyöreä kivikehä II.
15396	Haudan kaakkoispäädyn pyöreä kivikehä I.
15397	Haudan kaakkoisosan päätykiveys, taso 1, kuvattu luoteesta.
15398	Haudan kaakkoisosan päätykiveys ja kivikehät, kuvattu luoteesta.

- 15399 Haudan päätykivet länsipuolisko tasossa 3, itäpuolisko tasossa 1-2, kuvattu luoteesta.
- 15400 Sama, kuvattu lounaasta.
- 15401 Røykkiön pohjaankaivaminen, kuvattu lounaasta.
- 15402 Røykkiön ennallistaminen, kuvattu luoteesta.
- 15403 Røykkiön kiveystä ennallistettuna, kuvattu luoteesta.
- 15404 Kaivausalue kuvattu luoteesta.
- 15405 Kaivausalueen kaakkoispuolella oleva miilunpolttopaikka.
- 15406 Miilunpolttopaikan vieressä oleva kiviraunio (uuninjännös?), kuvattu etelästä.
- 15407 Miilunpolttopaikka, kuvattu lounaasta.
- 15408 Maisemakuva, kaivausalueen koillispuolella oleva metsäaukea ja oikealla Kirkkotie, kuvattu eteläkaakosta.



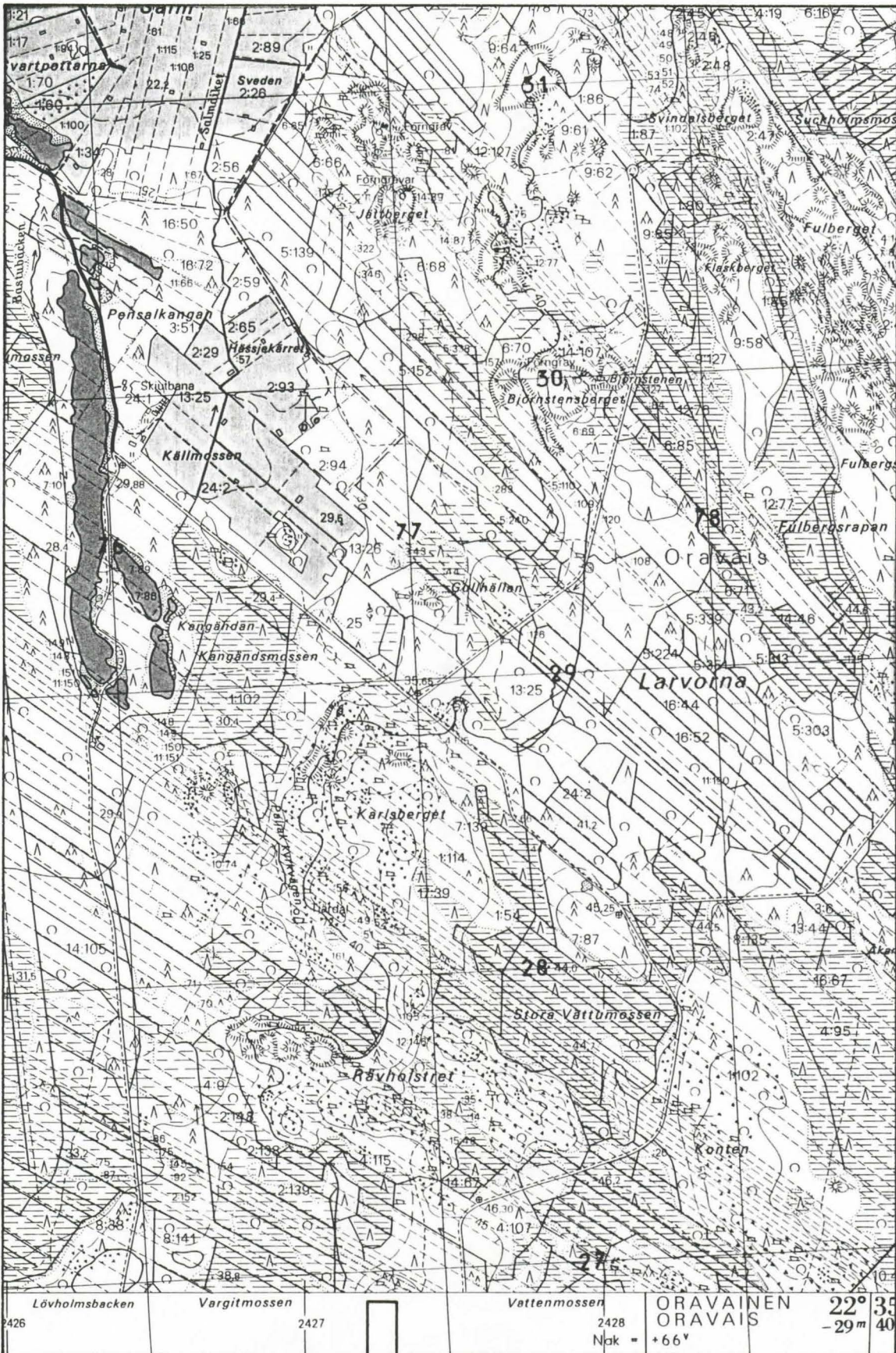
ORAVAINEN Finndalen

Pk 1334 11+2312 02 Pensala p.1989





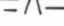
1:20 000

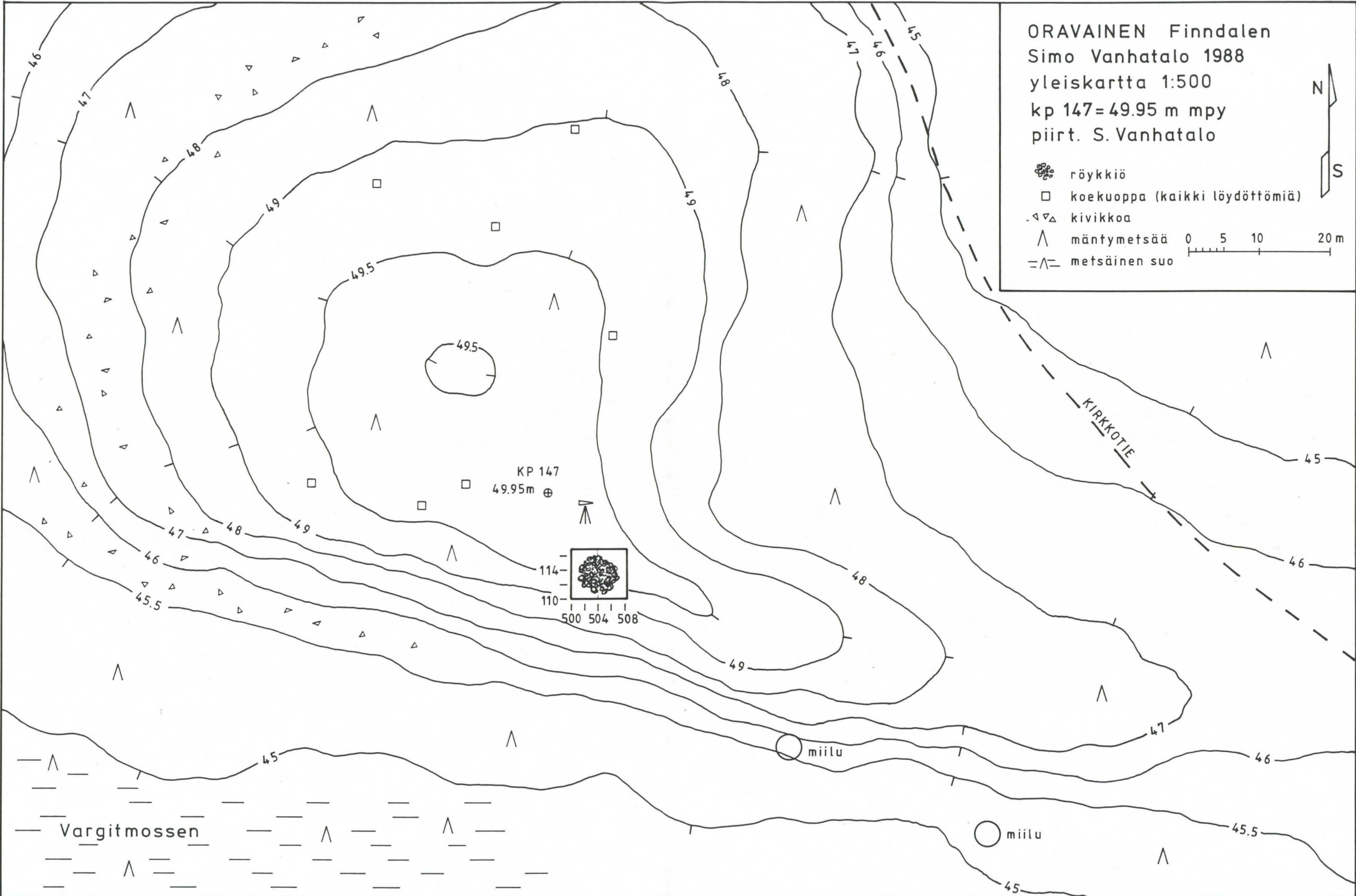
x=7019 90, y=427 25, z=49.72-50.15

S. Vanhatalo 1988



ORAVAINEN Finndalen
 Simo Vanhatalo 1988
 yleiskartta 1:500
 kp 147=49.95 m mpy
 piirt. S. Vanhatalo

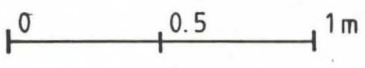
-  rökkiö
 -  koekuoppa (kaikki löydöttömiä)
 -  kivikkoa
 -  mäntymetsää
 -  metsäinen suo
- 0 5 10 20 m



ORAVAINEN Finndalen

Simo Vanhatalo 1988

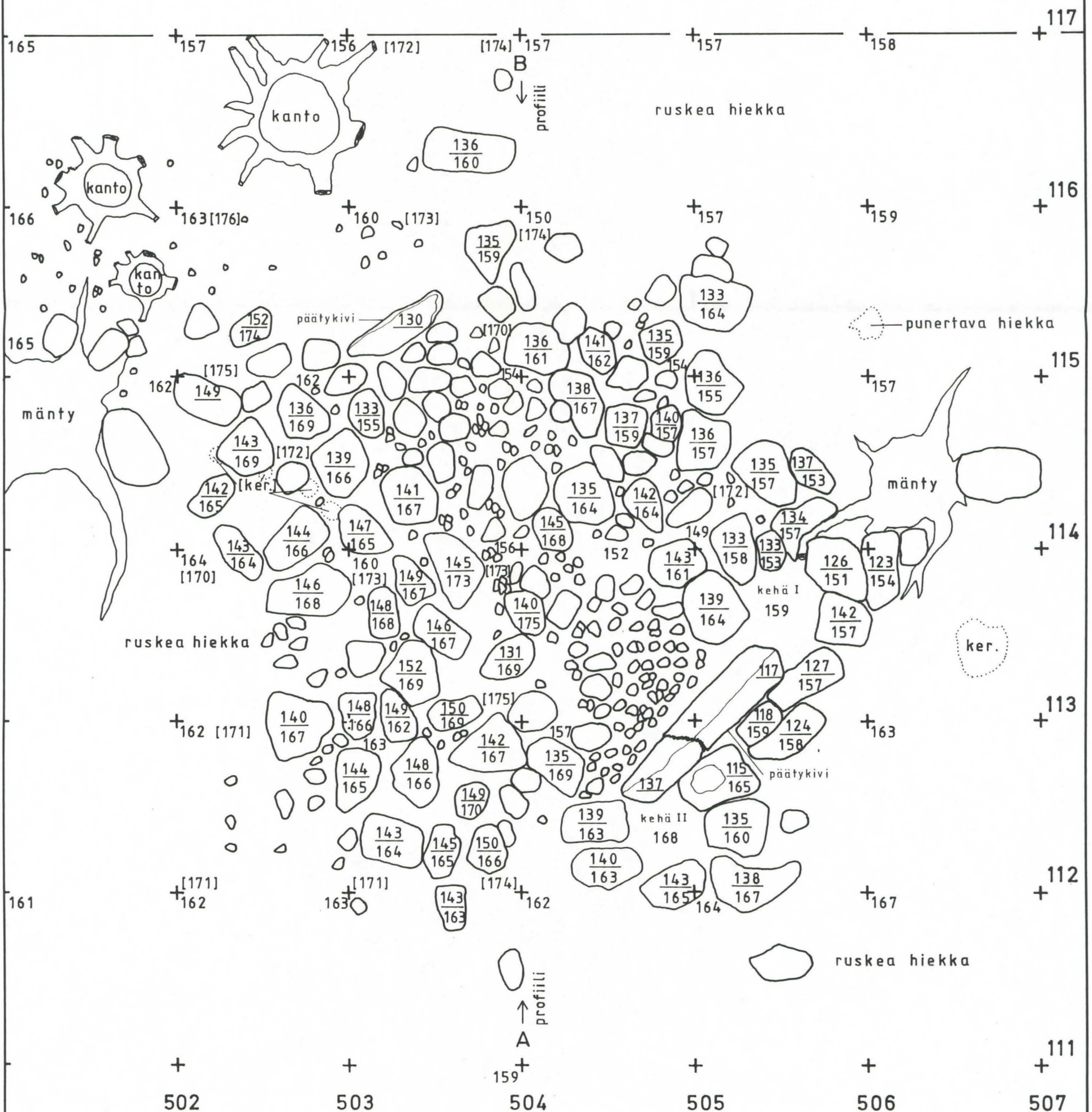
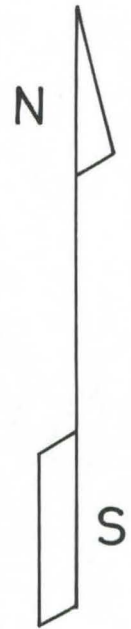
röykkiö tasot 2-3

mk 1:25 

kp 147 = 49.95m mpy

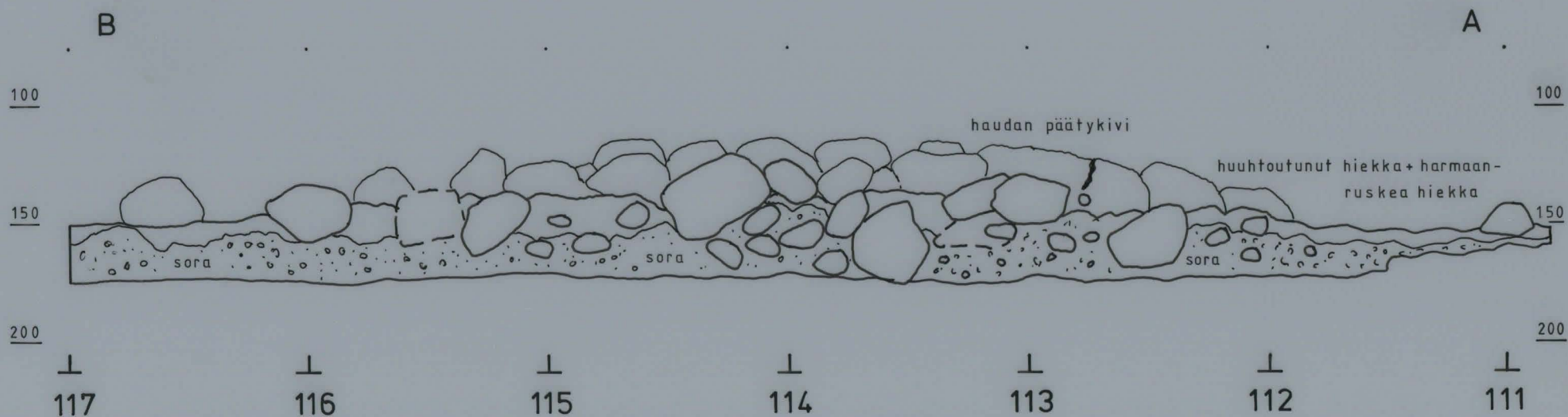
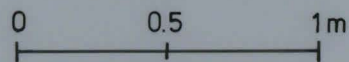
piirt. S. Vanhatalo

- $\frac{132}{156}$ pintaluku
- $\frac{156}{156}$ pohjaluku
- [171] 3. tason pohjaluku



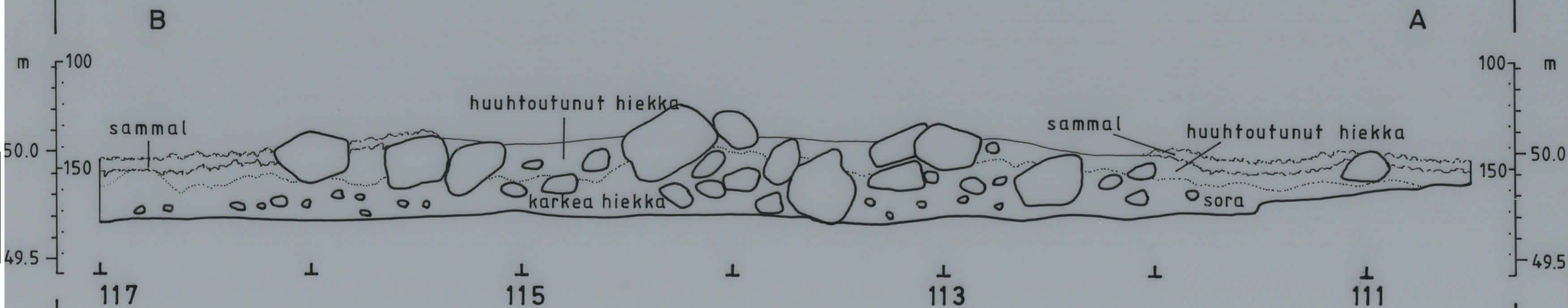
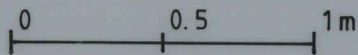
ORAVAINEN Finndalen
Simo Vanhatalo 1988
profiili B-A=linja 504
kp 147 kork. 49.95 mpy
piirt. S. Vanhatalo

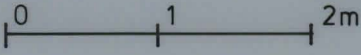
mk 1:25



(5.13)

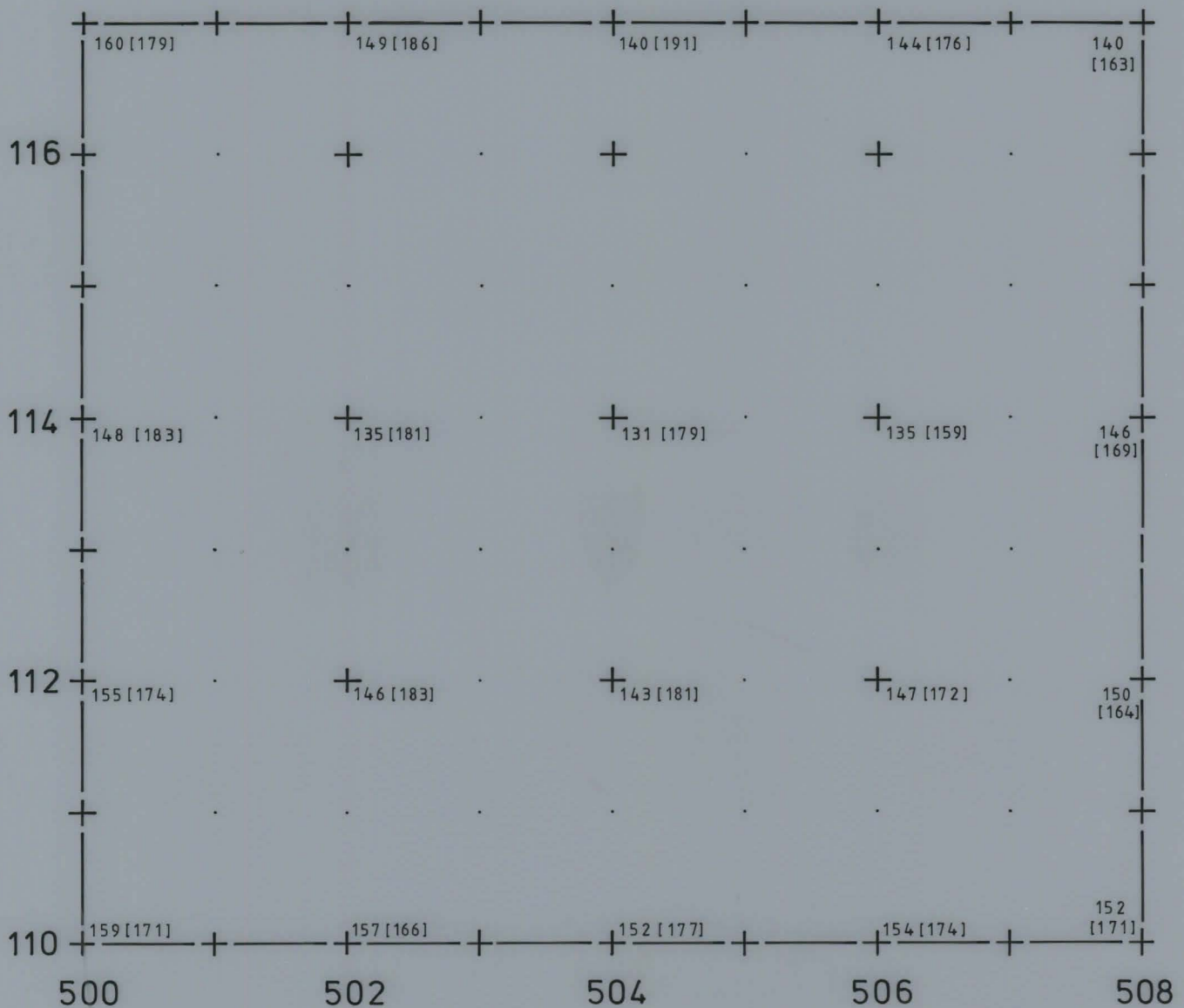
ORAVAINEN Finndalen
Simo Vanhatalo 1988
profiili B-A ,lännestä, mk 1:25
kp 147=49.95 m mpy
piirt. S. Vanhatalo

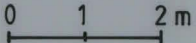


ORAVAINEN Finndalen
 Simo Vanhatalo 1988
 pinta- ja pohjavaaituskartta
 mk 1:50 
 kp 147 = 49.95m mpy
 piirt. S. Vanhatalo



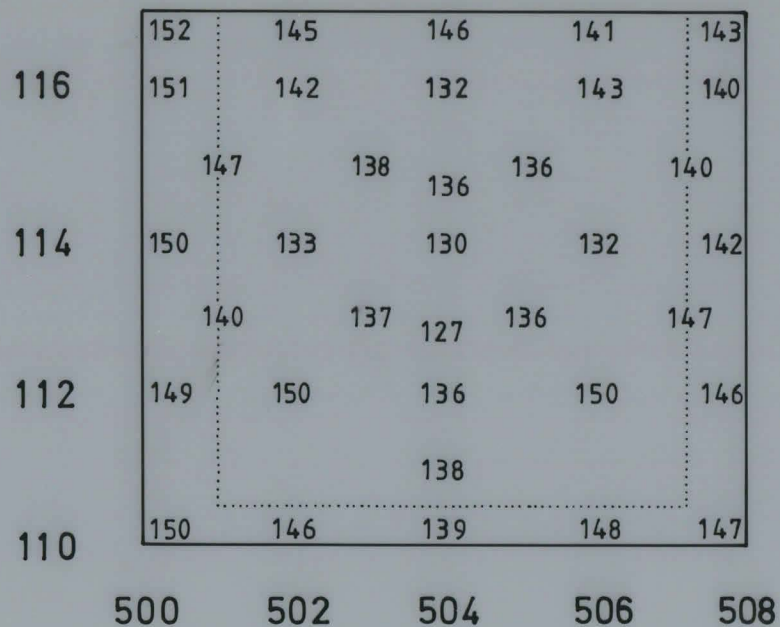
123 pintaluku
 [176] pohjaluku



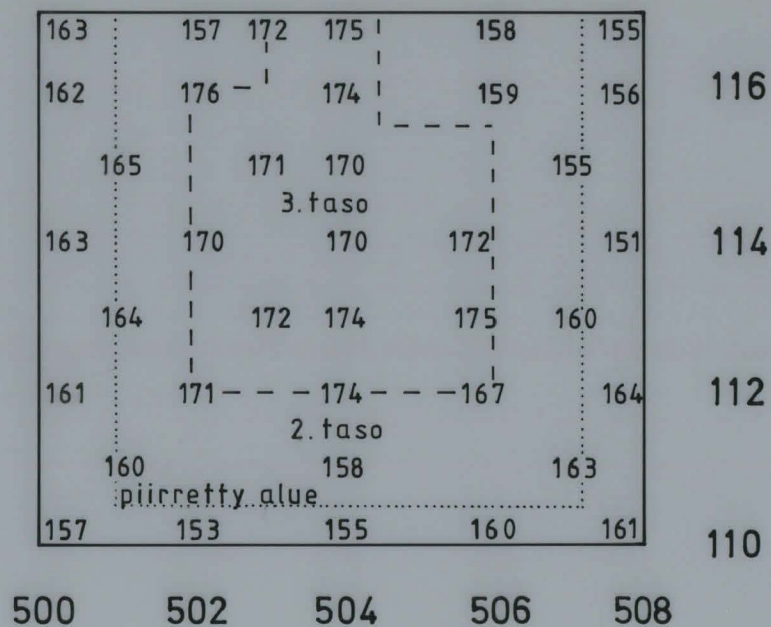
ORAVAINEN Finndalen
 Simo Vanhatalo 1988
 rökkiön pinta- ja pohjavaakituskartta
 mk 1:100 
 kp147, korkeus 49.95 m mpy
 piirt. S. Vanhatalo



pintavaakitus-luvut

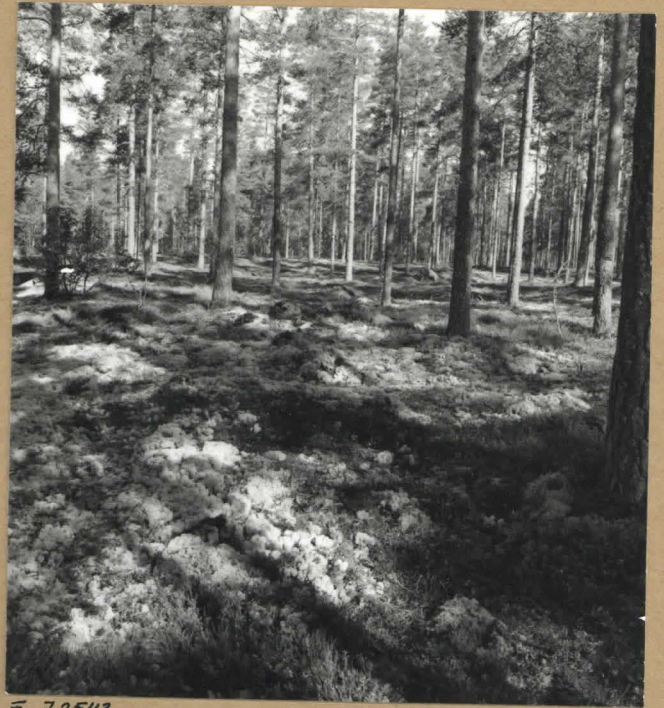


pohjavaakitus - luvut

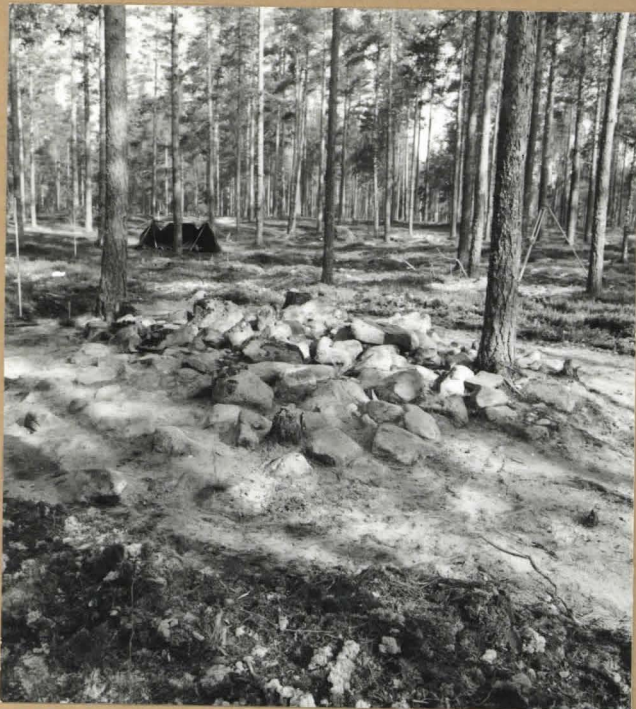




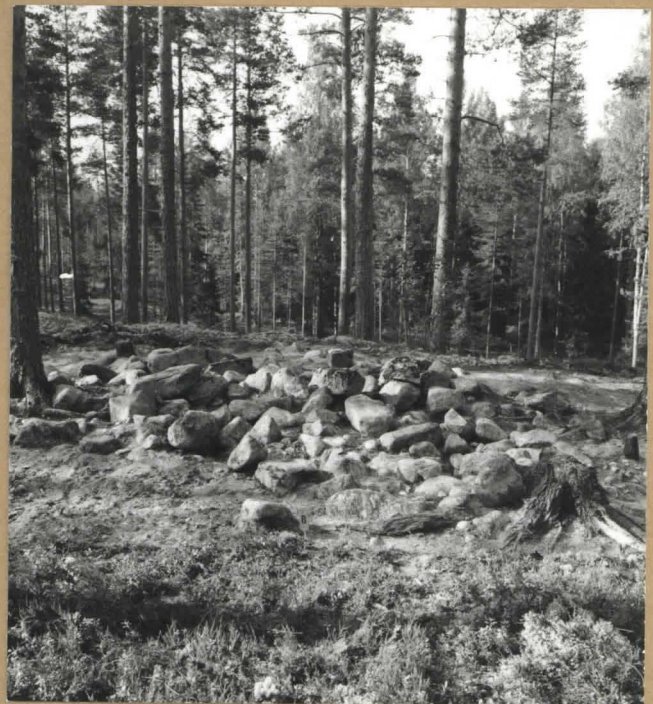
F. 72542
 KUVA 1. RÖYKKIÖ ENNEN KAIVAUSTA, KUVATTU
 LUOTTESTA.



F. 72543
 KUVA 2. RÖYKKIÖ ENNEN KAIVAUSTA, KUVATTU
 ITÄKAAKOSTA.



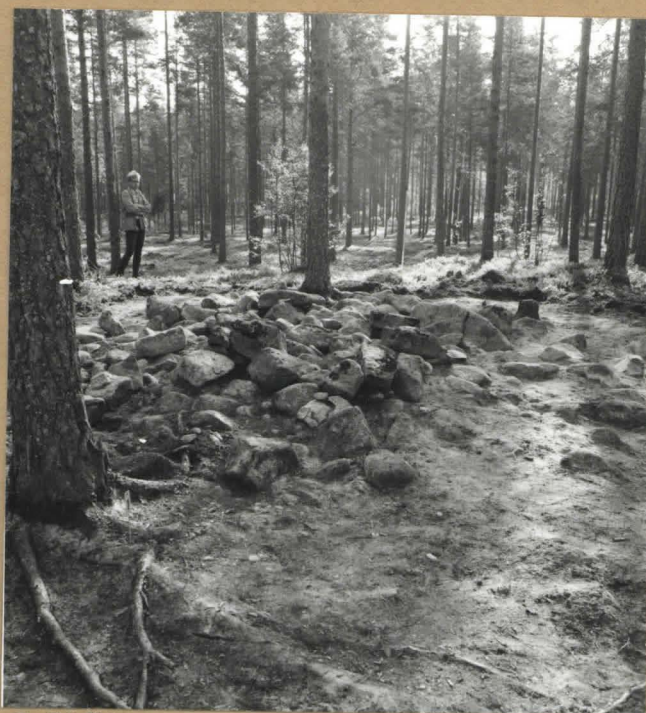
F. 72544
 KUVA 3. RÖYKKIÖ TURPEENPOISTON JÄLKEEN,
 KUVATTU KAAKOSTA.



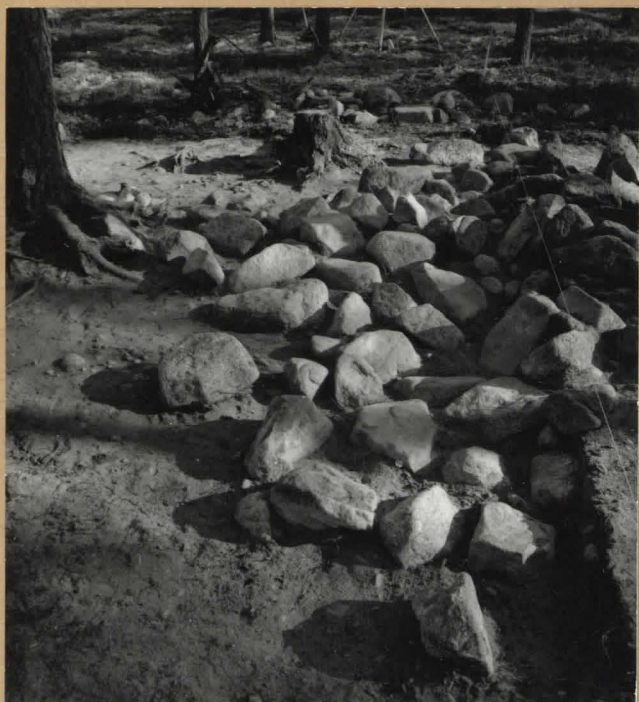
F. 72545
 KUVA 4. RÖYKKIÖ TURPEENPOISTON JÄLKEEN,
 KUVATTU LUOTTESTA.



F. 72546
KUVA 5. RÖYKKIÖN KAIVAMINEN TASOON 1.,
KUVATTU KAAKOSTA.



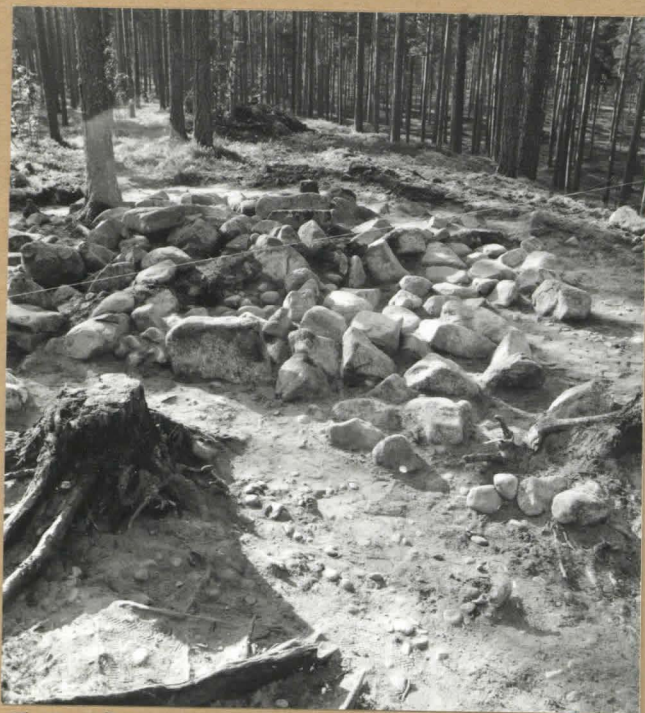
F. 72547
KUVA 6. RÖYKKIÖ JA PIIRTÄJÄ FIL.YO JAN
FAST, KUVATTU LUOTEESTA.



F. 72548
KUVA 7. RÖYKKIÖN LÄNSIPUOLISKO, TASO 1,
KUVATTU ETELÄSTÄ.



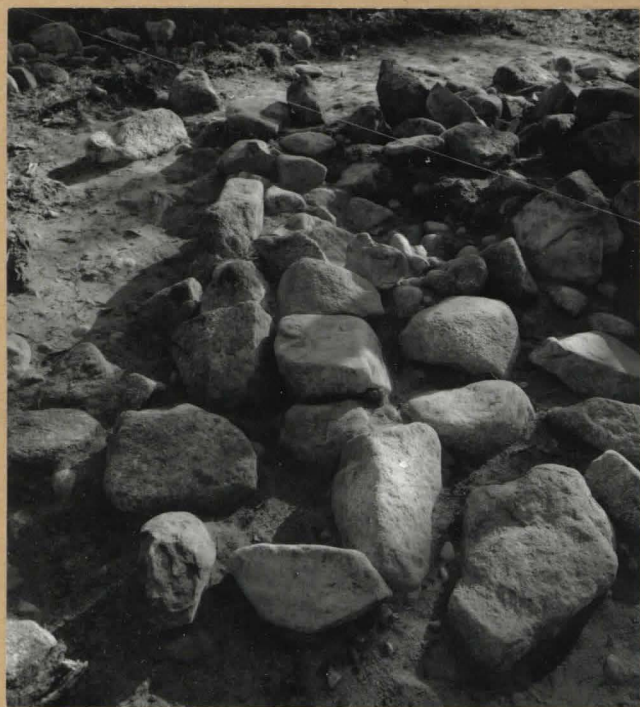
F. 72549
KUVA 8. RÖYKKIÖN LÄNSIPUOLISKO, TASO
1, KUVATTU POHJOISESTA.



F. 72550
 KUVA 9. RÖYKKIÖN LÄNSIPUOLISKO, TASO 1,
 KUVATTU LÄNNESTÄ.



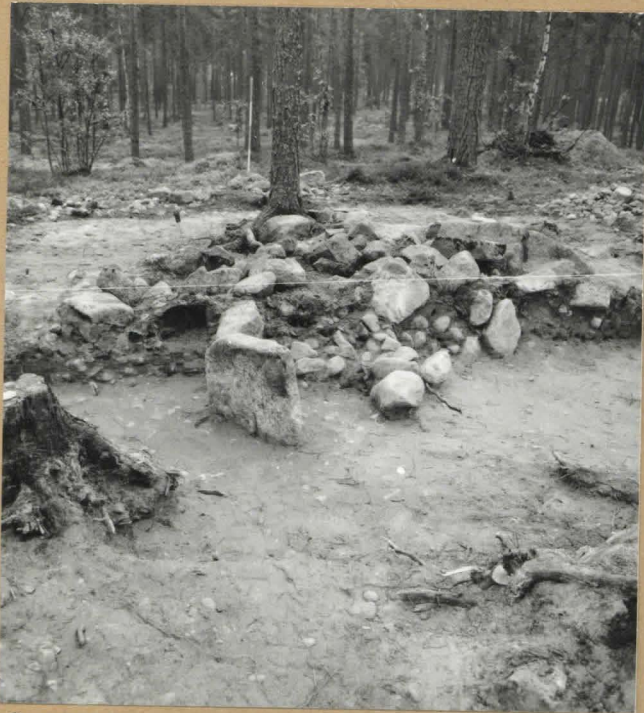
F. 72551
 KUVA 10. RÖYKKIÖN LUOTEISOSA, TASO 1,
 KUVATTU LUOTEESTA.



F. 72552
 KUVA 11. RÖYKKIÖN LUOTEISOSA, TASO 1,
 KUVATTU LOUNASTA.

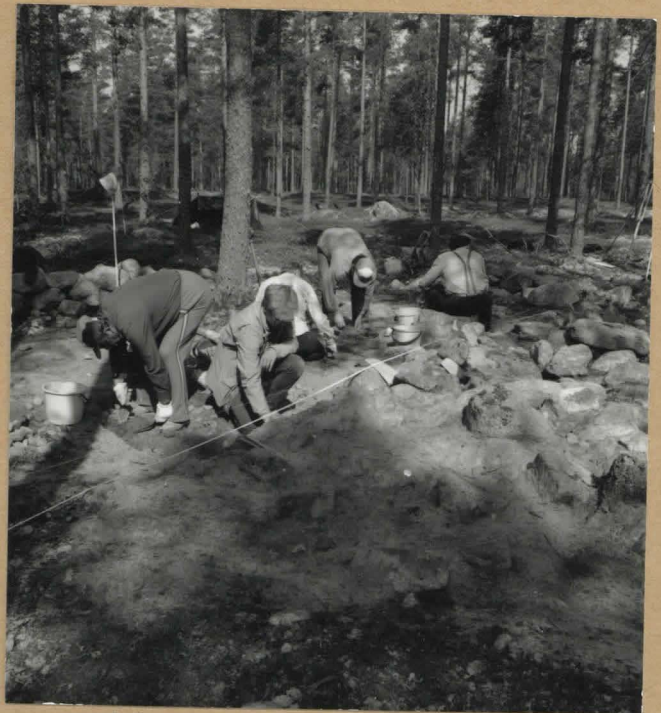


F. 72553
 KUVA 12. RÖYKKIÖN PROFILI, KUVATTU
 LOUNASTA.



F. 72554

KUVA 13. RÖYKKIÖN PROFIIILI, KUVATTU LÄNNESTÄ.



F. 72555

KUVA 14. RÖYKKIÖN KAIVAMINEN, TASO 2, KUVATTU KAAKOSTA.



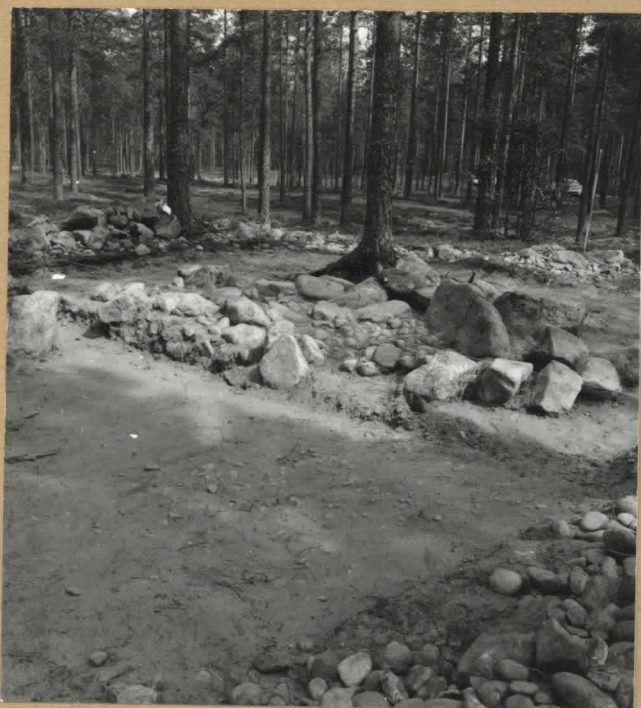
F. 72556

KUVA 15. RÖYKKIÖN LÄNSIPUOLISKO JA PÄÄTKIVI, TASO 2, KUVATTU ETELASTÄ.



F. 72557

KUVA 16. RÖYKKIÖN KAAKKOISPÄÄTY, TASO 2, KUVATTU LUOTEESTA.



F. 72558

KUVA 17. RÖYKKIÖ, LÄNSIPUOLISKO TASOSSA 3
JA ITÄPUOLISKO TASOSSA 1-2. KUVATTU LON-
NAASTA.



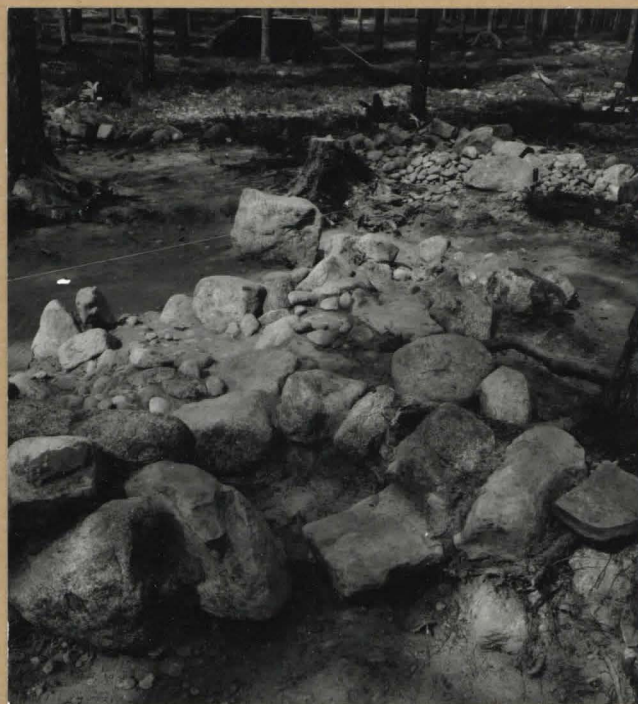
F. 72559

KUVA 18. HAUDAN KAAKKOISPÄÄDYN KIVI-
KEHÄ I, TASO 2, KUVATTU LUOTEESTA.



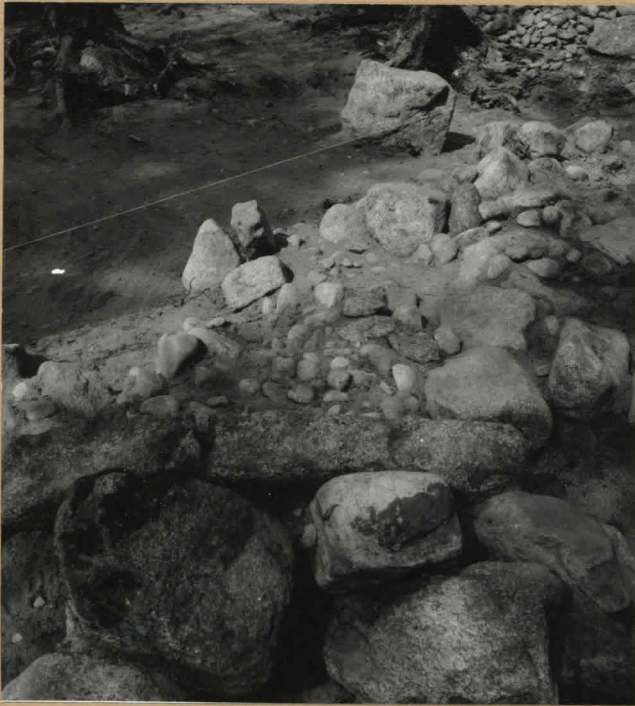
F. 72560

KUVA 19. HAUDAN KAAKKOISPÄÄDYN KIVI-
KEHÄ II, TASO 2, KUVATTU LUOTEESTA.



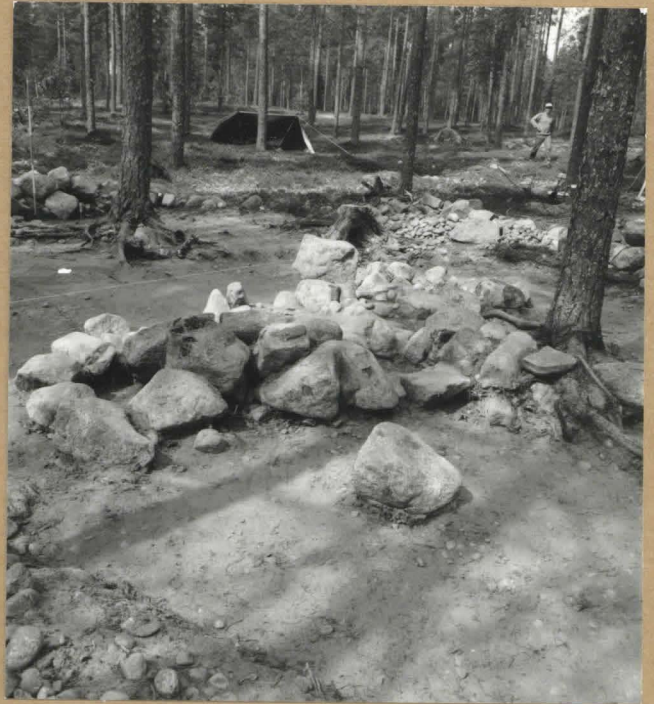
F. 72561

KUVA 20. HAUDAN KAAKKOISPÄÄTY, TASO
2. KUVATTU KAAKOSTA.



F. 72562

KUVA 21. HAUDAN KAAKKOISPÄÄTY JA HAUDAN
SISÄKIVEYSTÄ, TASO 2, KUVATTU KAAKOSTA



F. 72563

KUVA 22. RÖYKKIÖ, TASO 2-3, KUVATTU
KAAKOSTA.



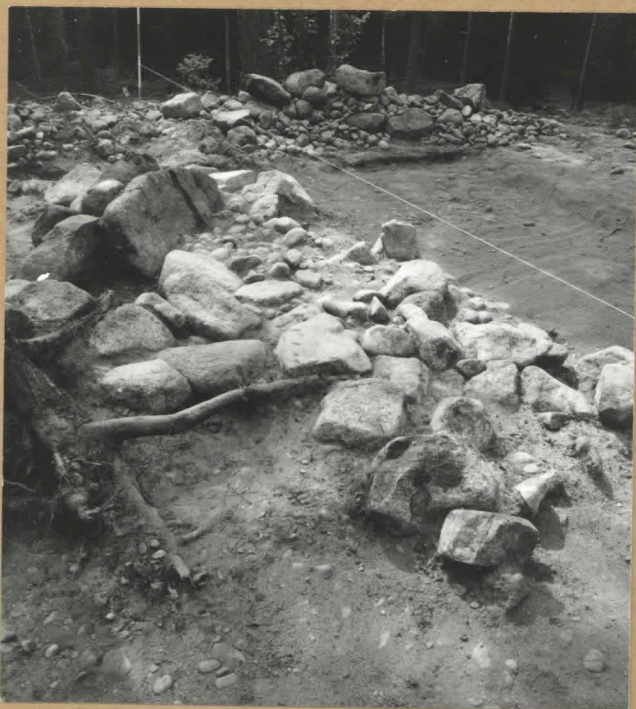
F. 72564

KUVA 23. HAUDAN KAAKKOISPÄÄTY, KIVIKEHÄ
TASO 2-3, KUVATTU ETELÄSTÄ.



F. 72565

KUVA 24. RÖYKKIÖ JA HAUDAN PÄÄTYKIVET,
ITÄPUOLINEN TASOSSA 2-3 JA LÄNSIPUOLINEN
POMJÄÄN KATVEITTUNA, KUVATTU LUOTEESTA.



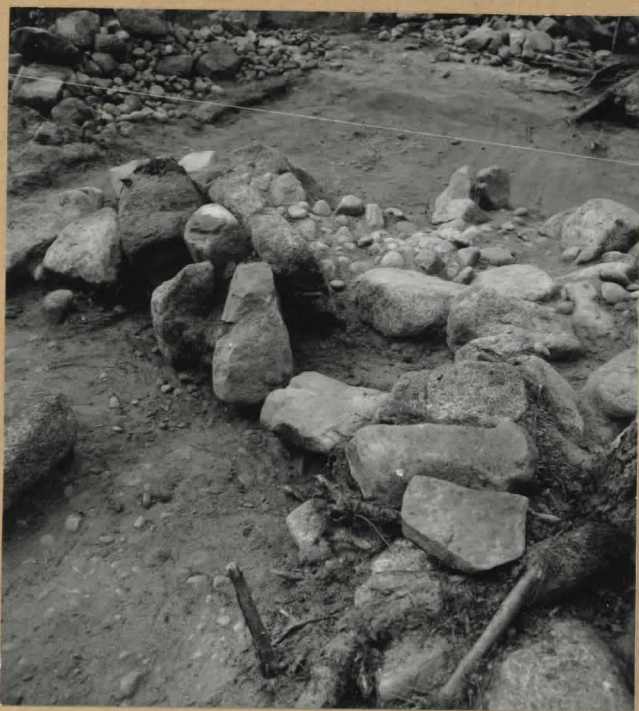
F. 72566

KUVA 25. HAUTA. ITÄPUOLISKO TASOSSA 2-3
JA LÄNSIPUOLISKO POHJAANKAIVETTUNA, KU-
VATTU ITÄKOILLISESTA.



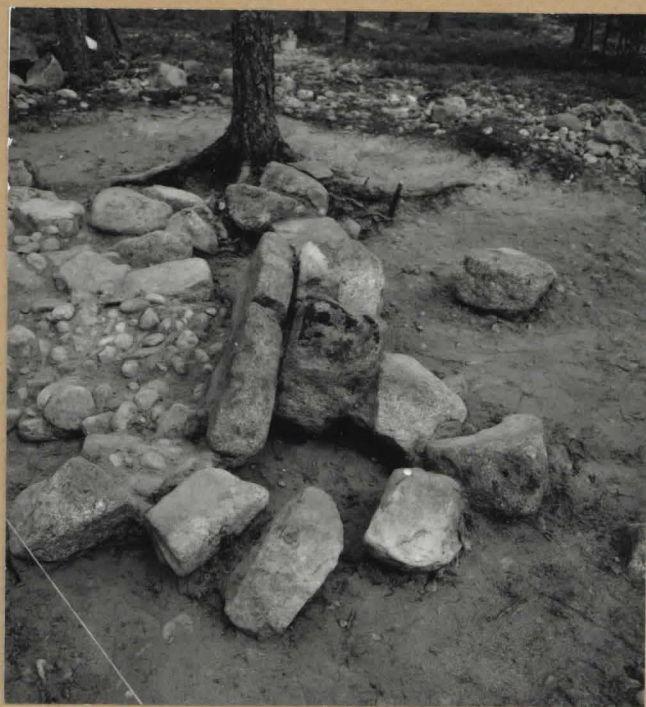
F. 72567

KUVA 26. HAUTA, ITÄPUOLISKO TASOSSA 2-3
JA LÄNSIPUOLISKO POHJAANKAIVETTUNA, KUVA-
TU ITÄKOILLISESTÄ.



F. 72568

KUVA 27. HAUDAN KAAKKOISPÄÄTY, TASO 3,
KUVATTU IDÄSTÄ.



F. 72569

KUVA 28. HAUDAN KAAKKOISPÄÄTYN KIVI-
KEHÄ JA PÄÄTYKIVI, TASO 3, KUVATTU LOU-
NAASTA.



F. 72570

KUVA 29. RÖYKKIÖN PÖYJÄNKUMMINEN, KUVATTU LUOTEESTA.



F. 72571

KUVA 30. KAIVAUSALUE, KUVATTU LÄNNESTÄ.



F. 72572

KUVA 31. RÖYKKIÖ ENNALLISTETUNA, KUVATTU LUOTEESTA.



F. 72573

KUVA 32. TYÖKUVA, RÖYKKIÖN ENNALLISTAMISEN, KUVATTU LUOTEESTA.



F. 72574
KUVA 33. MAISEMAKUVA KAIVAUSALUEESTA,
KUVATTU POHJOISESTA.



F. 72580
KUVA 39. KAIVAUSALUEEN ITÄPUOLELLA OLEVA
MIILUNPOLTTPAIKKA, KUVATTU LUVTEESTA.



F. 72575-72579
KUVAT 34-38. PANORAMAKUVA KAIVAUSALUEESTA KUVATTU POHJOISESTA → KAAKOLTA.



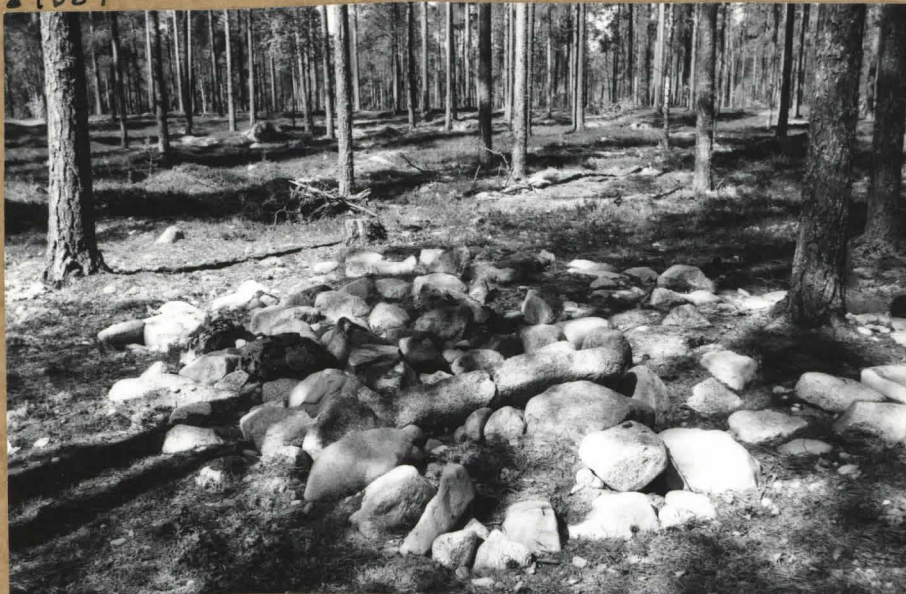
ORAVAINEN
FINNDALEN,
SKL 23

84088



Röykkiö HÄRMTEELKAT, S:2h

84089



TUTKITU Röykkiö,

*Oravain
Finndalen*
Tav. H. Hest 1989