

Arkiot. B. 444/31.12.1993

M

ORAVAINEN , BÄCKISHÄLLOR

Tutkimukset 1976

Mirja Miettinen

Sijaintitiedot

Kunta	Oravainen
kylä	Kimo?
paikka	Bäckeshällor
tl	RN:o 12:8,12:34
SKL n:o 1	

peruskartta 1334 10+2312 01 KIMO
 x 7019 30, y 573 80, z n 37,5-40 m

kertomukseen liitteet:

kartat	s 7-9
dialuettelo	s 6
negatiiviluettelo	s 5
kuvataulut	s 10-18
löydöt: ei löytöjä	

Paikan kuvaus

Bäckishällor/Bäckeshällorna- niminen kallioalue sijaitsee Oravaisten kaakkoisosassa, Kimonjokilaakson itäreunalla, n 1,6 km joesta itään ja n 6 km Oravaisten kirkosta SE. Kimojokilaakson itäreunalla on kolmisen kilometriä pitkä, lähes N-S suuntainen korkeampi selänne, jossa on runsaasti avokalliota, jollaiset muuten ovat Pohjanmaan rannikolla harvinaisia. Kimonjokilaakso on ollut merenlahtena pronssikaudella ja vielä ajanlaskun alussa. Pronssikaudella Bäckishällor on ollut saarena. Bäckeshällorna- alueen pohjoisosassa on kalliolla kaksi huomattavan suurta hautaröykkiötä, jotka sijaitsevat muutaman kymmenen metrin päässä toisistaan. Röykkiöiltä on erinomainen näköala jokilaaksoon, muinoin merelle vielä parempi kuin nykyisin metsän osaksi peittämä näkymä. Röykkiöt lienevät jo kauan olleet tunnettuja, sillä molemmat ovat pahoin pengottuja pohjia myöten. Ne kuuluvat sekä sijainniltaan että muodoltaan rannikon pronssikauden tyypillisiin isoihin röykkiöihin.

Tutkimuskohteet:

Isoista röykkiöistä eteläkaakkoon on laakealla kallioalueella muutama pienempi, matalampi röykkiö, joista yksi, varsin pahasti hajoitettu tutkittiin ja entistettiin. Toinen tutkimuskohde, josta työ aloitettiin sijaitsee kallioalueen kaakkoispuolella, etelään ja kaakkoon viettävän rinteen alaosassa, lähellä Hympottkärret-nimistä suota.

Tutkimusten ensimmäisenä kohteena oli kaakkoisrinteen alaosassa oleva pyöreä, kraatterimainen, laaja ja vahvasti sammaloitunut röykkiömäinen muodostelma, Bäckishällor SE. Se poikkesi sekä sijainniltaan että ulkonäöltään kalliolla olevista röykkiöistä. Kaivetun "kraatterin" ja sen ympärillä olevan epäsäännöllisen

kehän vuoksi sitä kuitenkin oli syytä pitää mahdollisesti ihmisten tekemänä. Aikaisemmissa inventoinneissa tai tarkastuksissa kohdetta ei ole huomioitu.

Kun kohteen luonne oli epävarma ja kun Oravais hem-bygdsförening oli luvannut järjestää paikallisia harrastajia kaivajiksi, päätettiin Oravaisissa tehtävien tarkastuskäyntien lisäksi tehdä 2-3 päivän aikana koe-kaivauksia, joilla muodostelman luonnetta selvitettäisiin. Kaivausta johti allekirjoittanut museoviraston tutkijana ja apuna oli joukko paikallisia harrastajia. Kaivaukset Bäckishällorilla tehtiin 2.-4.8.1976.

Kaivaushavainnot

Bäckishällor SE:

Röykkiömuodostelman läpimitta oli n 9 m. Keskellä epä-säännölliseltä vaikuttavaa kehävallia oli n 2x2,5 m suuruinen kraatterimainen kuoppa; keskellä kasvoi suurrehko koivu ja kuusi, joiden poistamisesta tutkimusten vuoksi oli sovittu. Kiviä peitti vahva sammalturve. Röykkiön yli vedettiin ristikkäiset linjat, jotka vaaittiin pintaprofiilia varrten. Tämän jälkeen yksi sektori(I, itä) valittiin tutkittavaksi, koska koko röykkiötä ei ollut mahdollista tutkia. Sektorissa I tuli turpeen poistamisen jälkeen esille runsaasti puiden juuria ja kiviä, muttei juurikaan maata. Tämän jälkeen poistettiin kiviä vähittäin. Ylinnä oli suuria, miehenkannettavia kiviä noin 2 kerrosta, n. 30-50 cm verran; niiden alla päänkokoisia ja paikoin runsaastikin pienempiä kiviä, osa hyvinkin pieniä. Alempana oli taas isompia kiviä, alinna soraa. Aivan pintaa lukuunottamatta kivien välissä oli maata enemmän tai vähemmän kaikkialla. Mitään likamaata, nokea tai vastaavaa ihmistoiminnan jälkeä ei havaittu, ei myöskään rakenteita tai löytöjä. Keskellä oleva kraatteri oli n 2 x 2,5 m, jyrkkäreunainen ja epäilemättä kehävalli oli muodostunut ilmeisesti kuopasta nosteluista kivistä. Käytettävissä olleen vähäisen ajan vuoksi sektorin profiilit kuvattiin ja pohja vaaittiin. Pintaprofiilien lisäksi ei muuta karttaa muodostelmasta katsottu tarpeelliseksi. Tutkimuksen jälkeen purettu sektori täytettiin kivillä ja peitettiin turpeilla.

Tutkimuksen tuloksena on todettava, että päältäpäin sammaloitunutta röykkiötä muodostuttava kehämäinen rakennelma ei ilmeisestikään ole ihmisen tekemä hautaröykkiö. Keskellä oleva kraatteri on kuitenkin ihmistoiminnan tulosta; toiminnan tarkoituksesta ei ole tietoa; aartenkaivajia tai ketun/mäyränpyytäjiä voi epäillä. Kun ympärillä ja etenkin yläpuolisella rinteellä on samanlaista sammalen peittämää luontaista kivikkoa, ns pirunpeltoa, jossa on pitkiä, matalia vallimaisia muodostumia, on pidettävä todennäköisenä, että tutkimamme muodostelma on syntynyt tahattomasti pirunpeltoon kaivetun laajahkon kuopan ympärille kasatuista kivistä. Kun tarkastelee sektoreiden leikkauskuvia, voi todeta, että kiviaines on varsin sekakokoista vierinkiveä. Li-

säksi kivikehä on epäsäännöllinen ja korkeampi itä-kaakkoissivulla, muualta matalampi.

Vertailun vuoksi voi mainita, että kivikko muistutti kiviaineksen koostumuksen puolesta huomattavan paljon Laihian Sutikankankaalla 1972 tutkittua kehäröykkiötä, joka sekään ei ollut hautaröykkiö, vaan ilmeisestikin harjanteen laella olevaan kivikkoon tehty kuoppa. Muihin vuosina 1972-1976 Pohjanmaalla tutkittuihin varhaisen metallikauden röykkiöihin verrattuna Oravaisten röykkiö on ratkaisevasti poikkeava.

Bäckishällor W

Ylempänä kalliolla päätettiin tutkia ja entistää pieni ja pahasti hajallaan oleva röykkiö. Varsinaisesti siitä oli jäljellä vain hajanaisia pohjakiviä, joista osa ilmeisesti paikallaan, osa heiteltynä ympäriinsä. Kalliota ja pääosaa kiviä peitti ohut jäkäläkerros. Sen alla oli paikoin ohut multakerros, joka koostui jäkälästä, turpeesta, juurista, karkeasta sorasta/rapautuneesta kiviaineksesta ja karikkeesta. Kaikkiaan humusta oli enemmän vain painanteiden kohdalla, kalliolla tuskin muutama cm.

Röykkiö oli ollut arviolta n 4 m läpimitaltaan, luultavasti pyöreä tai hiukan soikea. Pohjakivet kartoitettiin ennen tutkimusta. Mahdollisesti röykkiössä on ollut isommista kivistä tehty reunakehä. Röykkiö on kalliolla, jossa sen alle jääneet n 10-20 cm leveät syvennykset ja halkeamat on täytetty pienillä kivillä n 4-5 m matkalta. NW sivulla oleva laajempi kalliosyvennys oli niinkään täytetty pikkukivillä, jotka mudoostivat tiheän kiveyksen.

Pohjamaa tutkittiin lastoilla, mutta normaalien metsäpalojälkien ohella ei mitään röykkiöön yhdistettävää löydetty. Silti kysymys on kiistatta ihmisen rakentamasta, myöhemmin pahasti hajoitetusta matalasta röykkiöstä. Lähin samantyyppinen, isompi sijaitsee n parinkymmenen metrin päässä kalliolla.

Hajalleen heitellyt kivet olivat verrattain tasakokoisia, jäljelläolevat sijaitsivat siten että reunakehän olemassaolo vaikutti todennäköiseltä.

Pohjamaan tutkimuksen jälkeen ympärillöä lähinnä olleet isommat kivet koottiin paikallaan olevien yhteyteen kuin ne olisivat muodostaneet reunakehän. Lisäksi lähistöltä kerättiin yksittäisiä kalliolla olevia irtokiviä, joiden voitiin ajatella olevan röykkiöstä peräisin. Kaikkiaan röykkiö saatiin koottua siten, että keskelle jäi loiva kuopanne.

Tehty ennallistus on tietysti likiarvo; kuitenkin esim. kalliosyvenyksissä olevat pikkukivet eivät ole kuuluneet röykkiöön; joko ne ovat - ainakin osaksi- jääkauden paikalle kuljettamia tai sitten röykkiöitä rakentanut pronssikauden väestö on tarkoituksella täyttänyt kalliopainanteet pikkukivillä.

Paikan korkeus

Kallioalueen korkeus on peruskartan mukaan 35-40 m ja laki kohoa yli 40 m. Kaivausten yhteydessä ei vähäisen

ajan vuoksi ollut mahdollista siirtää absoluuttista korkeutta paikalle, koska työ olisi vienyt huomattavan osan kaivausajasta. Paikallisten harrastajien kanssa sovittiin, Hembygdsförening pyytää teknistä apua kunnalta korkeuden siirtoon. Ilmeisesti asia on unohtunut tai tulosta ei ole toimitettu museovirastoon, sillä absoluuttista korkeutta kummallekaan paikalle ei ole saatu.

Peruskartalta voi kuitenkin arvioida että Bäckishällor SE sijaitsee n 37.5 m yläpuolella ja entistetty röykiö Bäckishällor W taas n 40 m vaiheilla tai hiukan sen yläpuolella.

Kertomus on kaivausmuistiinpanoista puhtaaksikirjoitettu 28.12.1993

Hki 29.12.1993



ORAVAINEN, BÄCKISHÄLLOR

koekaivaus 1976

kuv. Mirja Miettinen 1976

NEGATIIVILUETTELO

- 64146 tutkimuskohteena ollut rökkiö Bäckishällorin kaakkoi-
sosassa , kuvattu ylärinteen puolelta NWW:sta päin
- 64147 tutkittu rökkiö NE:sta
- 64148 itäinen sektori I tutkittavana, E.sta
- 64149 keskuskuoppa ja sektorin W-seinää
- 64150 W-seinän detalji
- 64151 sektorin N-seinämää
- 64152 sektorin N-seinämää, yksityiskohta
- 64153 kalliolla olevia matalia rökkiöitä
- 64154 entistettävä rökkiönjäännös kalliolla ennen työtä,
NNW:sta
- 64155 rökkiönjäännös pensaista ja jäkälästä raivattuna, W:sta
- 64156 pohjamaata tutkitaan
- 64157 pohjamaata tutkitaan, NWW:sta
- 64158 paikaoillaan olevat pohjakivet, SE.sta
- 64159 keskustan kalliopintaa ja pohjakiviä
- 64160 A-D kuva pohjakivistä ylhäältä; siirtyneet ja ym-
päri levitetyt kivet poistettu
- 64161 Bäckishällorin kalliolla olevia rökkiöitä
- 64162 Bäckishällor, pienempiä rökkiöitä kalliolla
- 64163 Bäckishällor, pienempiä rökkiöitä kalliolla
- 64164 Bäckishällor, isot rökkiöt kalliolla
- 64165 Bäckishällor, isot ,löhekkäin sij, rökkiöt kalliolla
- 64166 Bäckishällor, keskikokoinen rökkiö kalliolla

ORAVAINEN BÄCKISHÄLLOR

1976 kuv. Mirja Miettinen

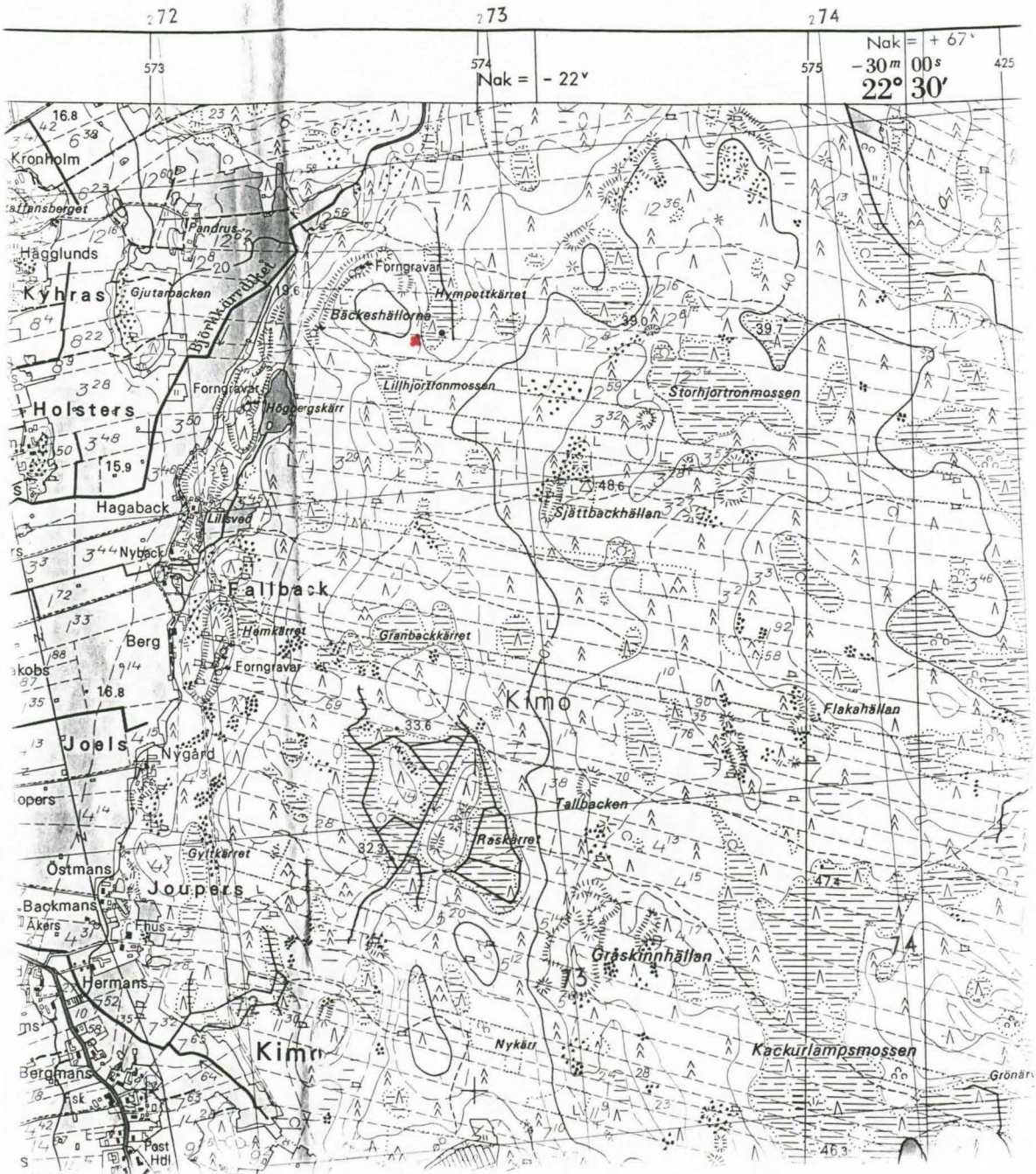
DIALUETTELO

- 10442 yleiskuva kivikosta E:sta
10443 " SE:sta
10444 " E:sta
10445 SE-sektoria, pinta kuorittuna
10446 " ,kiveystä
10447 " kiveystä
10448 " pohjakiveystä ja profiilia
10449 " profiilia
10450 " pohjamaata
10451 hajoitettu røykkiö kalliolla
10452 " yleiskuva
10453 " "
10454 " tutkimus alkaa
10455 " jäkälät poistettuna
10456 " alkup. paikalla olevat (oletetut?) kivet
10457 " kiveys päältä kuvattuna
10458 " "
10459 isot røykkiöt kalliolla
10460 keskikokoinen røykkiö kalliolla

1334 10+2312 01

juuni 1972

KIMO



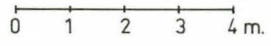
ORAVAIS

Bäckishällor S.E. Ytan

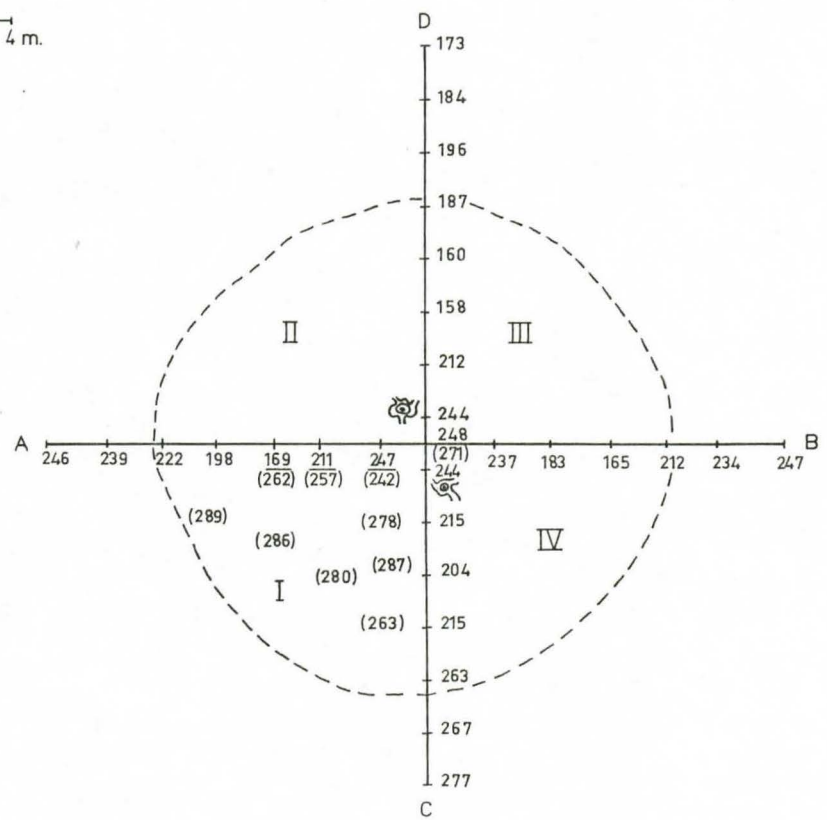
M.Miettinen 1976

Fp. 224

Skala 1:100



169 ytan
(287) botten-nivån



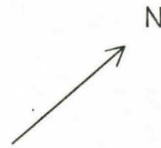
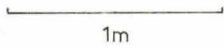
ORAVAIS

Bäckishällor S.W.

Botten-nivå av ett förstört röse före rekonstruering
(bara stora stenar angivna)

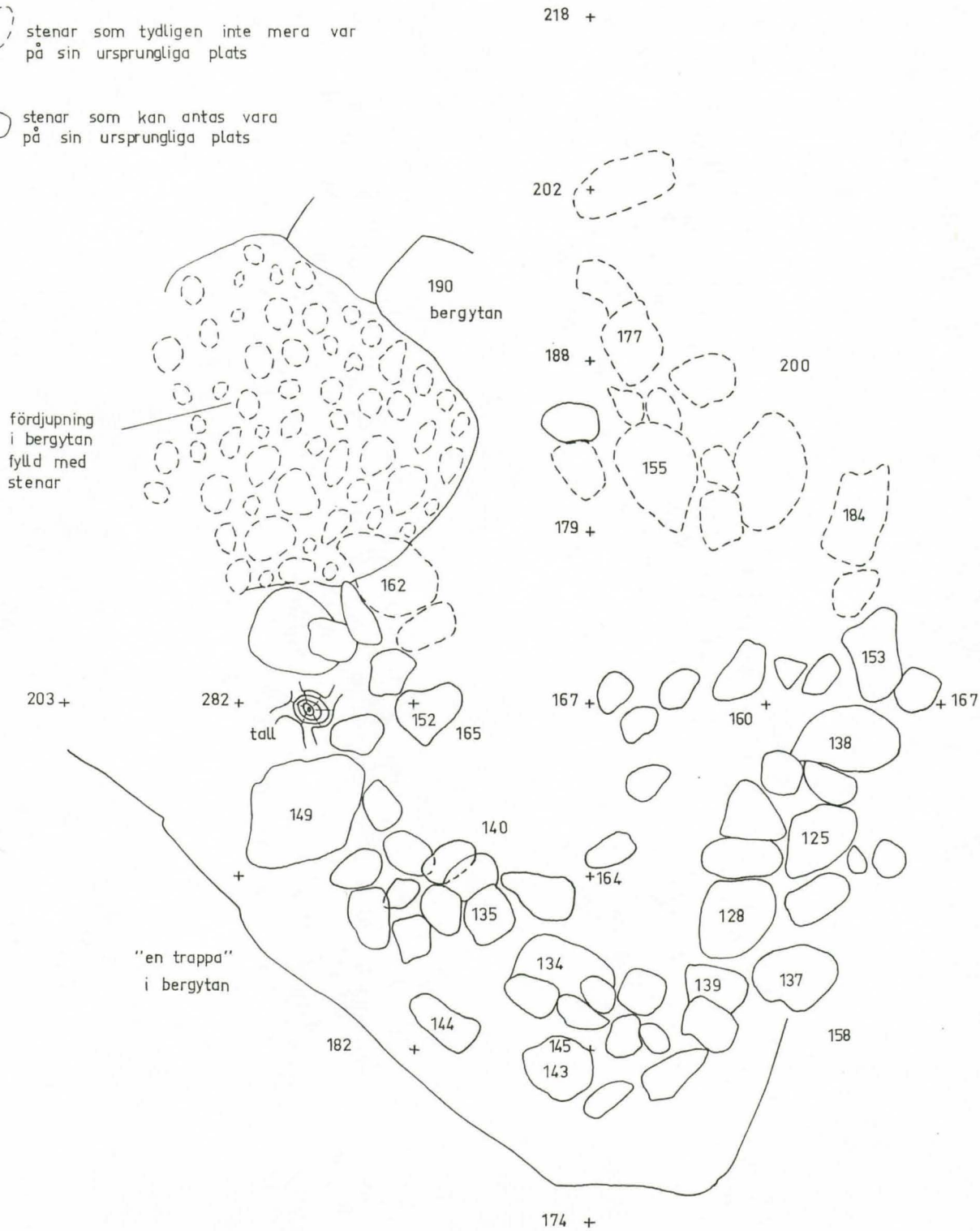
Mirja Miettinen 1976

Skala 1:25. Fp. 007



○ stenar som tydligen inte mera var på sin ursprungliga plats

○ stenar som kan antas vara på sin ursprungliga plats



ORAVAINEN s. 10
BÄCKSHÄLLOR SE

1976

64146



negatiivin

ylempiin
rinteen, kalliin
kärkiä olev
näkö, jök ei
tutkittu

64147



Bäckshällor SE

NE: st

J. Scott

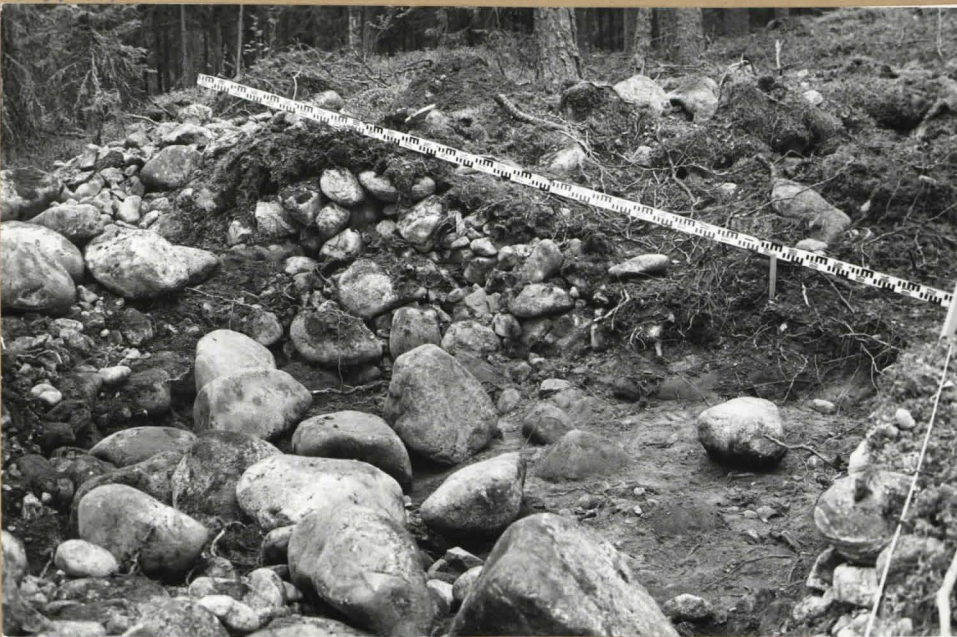
ORAVAINEN s. 11
 PÄCKISTÄNLOP SE
 1976

64148



E:st
 edeni pusta
 sektori I

64149



Kuoppa j
 W-seinämä

64150



W-seinämä,
 yleispiirros

L. Neitt

ORAVAINEN s.12
BÄCKISHÄLLOR SE

1976

V

64151



Sektion I
N-keiminen

64152



N-keiminen
liikkeen

Olavi Kuit

64153



Rögnviken kallisen
etelä - Lounas osan;
edem' enditöihin
rykelin kivii

64154



x
enditöihin rykelin -
Päivän
NW:st

64155



x
rykelin osan
W:st

Mr. Mest

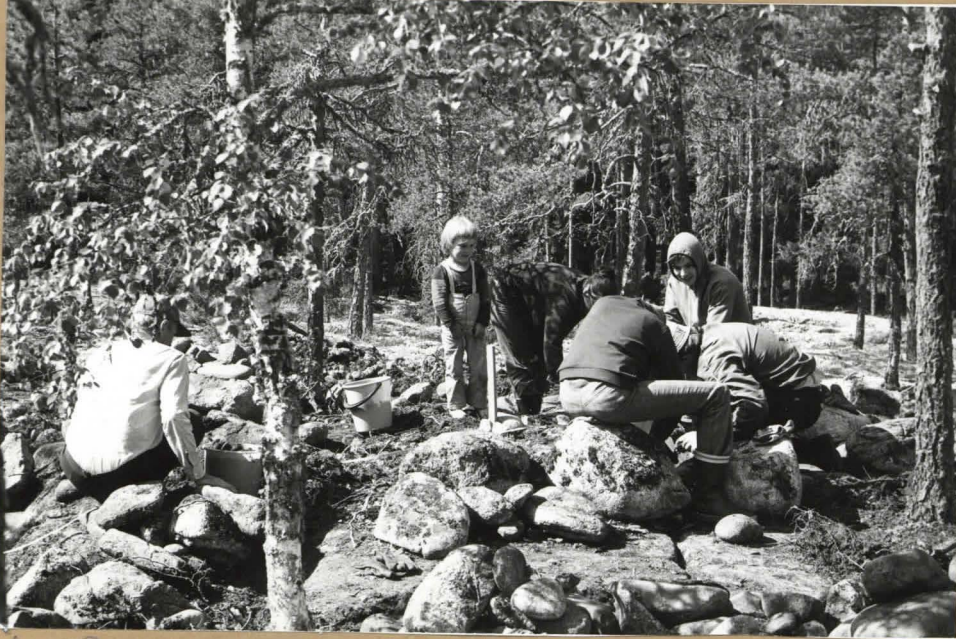
BRÄNNEN s. 14
BÄCKSTÄLHOR
1976

64156



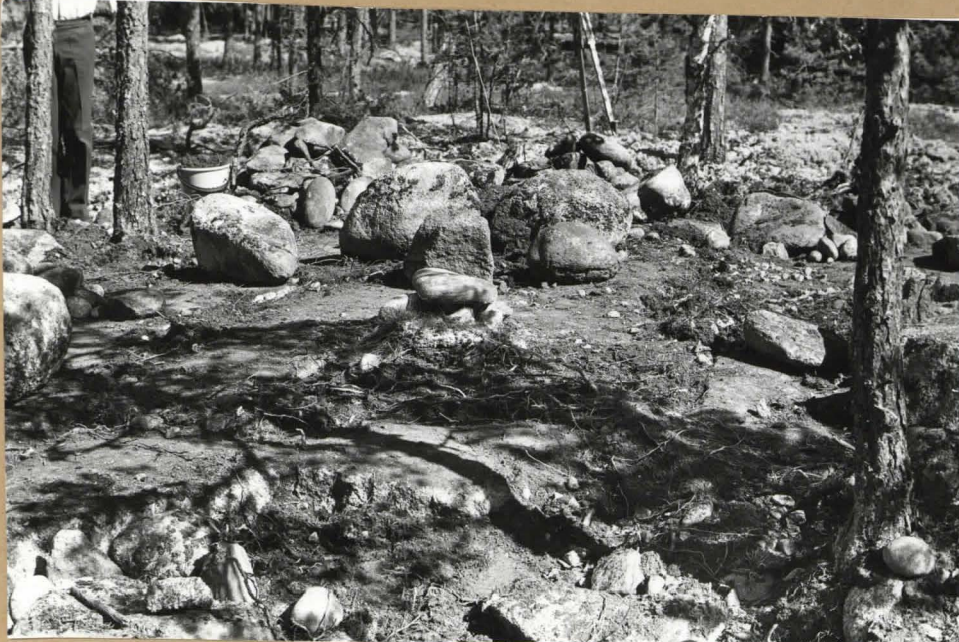
Pohjanmaantutkimus

64157



nykkaionfuuruk
tutkimus
NW W: sk

64158



semlini
SE: sk

P. Heitonen

ORAVAINEN^{A-15}
BÄCKISTÄLLOR W
1976

64159



M. Junt

4.16

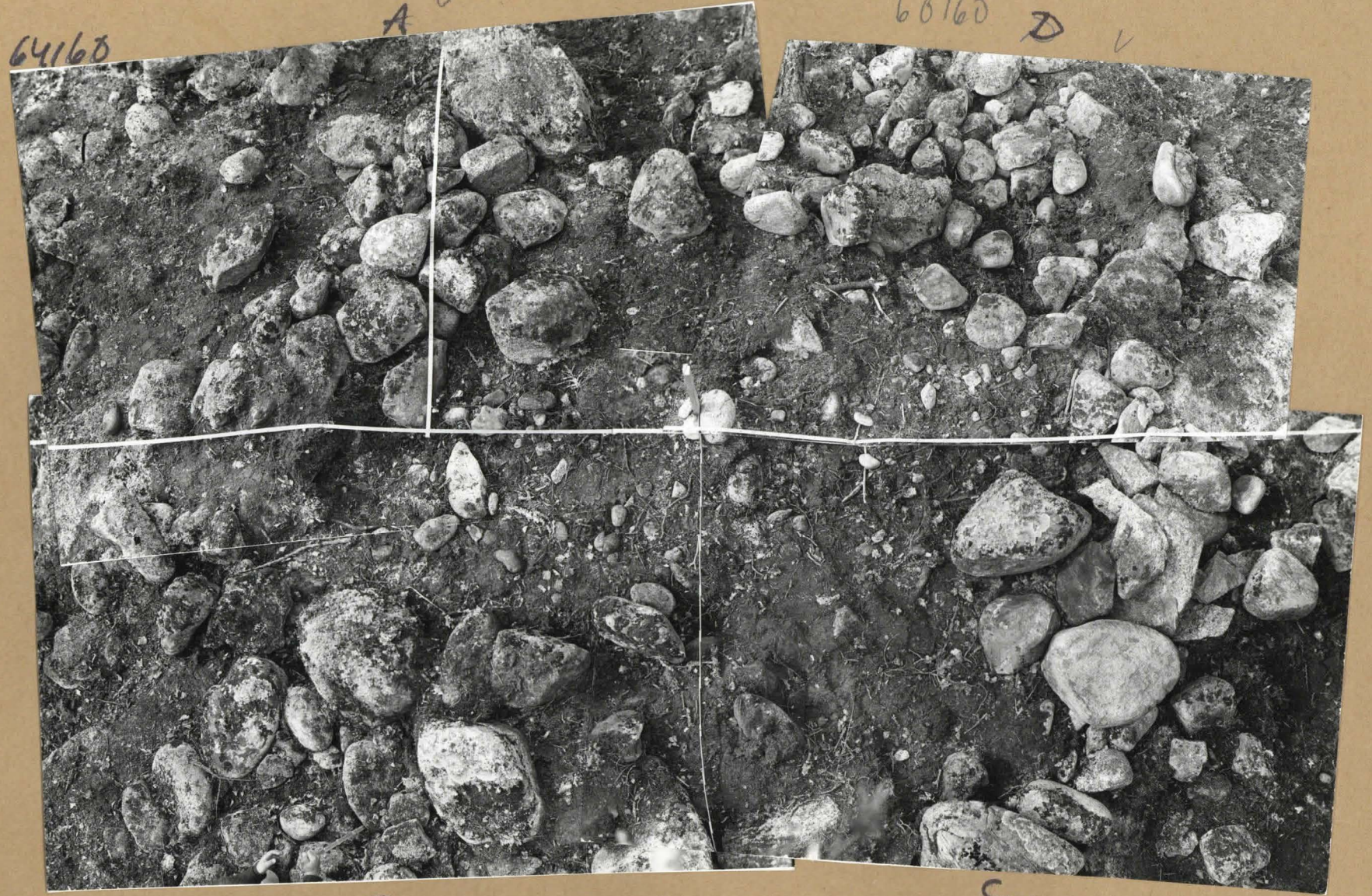
ORAVAINEN
BÄCKSHÄLLOR W

64168

A_v

60160

D_v



B_v

C_v

P. Mielch 1976

ORAVAINEN p. 17
BÄCKISTÄLLOR W

64161



matala myllyo
kallioille

64162



nega puukon
matala myllyo
kallioalueen
et. osan

64163



— 1. —
fr. 1976

ORAVAINEN s. 18
BÄLCKISTÄLLÖR
skl (13)

64164



Isot räjeliä
polij. oren
aluel

64165



Isot räjeliä

64166



suurelta räjeliä
isompien läheli-
polij. oren uullio

Oravainen 1976