

PYHTÄÄ SUSIKOPINHARJU 2

Kivikautisen asuinpaikan kaivaus

Timo Miettinen 1993 – 1994

SELVITYS PYHTÄÄN SUSIKOPINHARJU 2:N KIVIKAUTISEN ASUINPAIKAN KAIVAUK-
SISTA KESÄLLÄ 1993; JATKOTUTKIMUKSEN TARVE

Kymenlaakson maakuntamuseo/Timo Miettinen

Kymenlaakson maakuntamuseon kaivausohjelmaan kesällä 1993 kuuluneella Pyhtään Susikopinharjun kivilautisella asuinpaikalla (Pyhtää 30, Susikopinharju 2) tehtiin jaksottaisia kaivaustutkimuksia aikavälillä 24.8.-16.9.1993. Kaivaustyö ei syistä, joita selvitetään seuraavassa, ehtinyt juuri alkua pidemmälle ja työtä on tarkoitus jatkaa, toivottavasti edullisemmissä olosuhteissa, seuraavan vuoden kaivauskauden loppupuolella, elo-syyskuun vaihteessa 1994.

Asuinpaikka löytyi edellisenä syksynä paikalle tehdyn tien rakentamisen yhteydessä syntyneestä hiekkakasasta tavattujen idolikatkelmien perusteella. Kaivaustutkimuksessa seulottiin ensin ko. hiekkakasa loppuun, ja pintakasvillisuudesta poistetulle hiekkarinteelle paalutettiin aluksi n. 20 m²:n kokoinen kaivausalue. Kyseessä on muutaman paikalta löytyneen saviastian palan perusteella yksinomaan nuorempaa varhaiskampakeraamiikkaa edustava asuinpaikka, joka on sijoittunut Susikopinharjun juurelle, sen itäreunalle silloin, kun merenpinta on paljastanut loivasti itään viettävän hienosta hiekasta muodostuneen hiekkaranta-alueen; 25 m:n korkeuskäyrä sijaitsee, kuten Kymenlaakson rannikon maankohoamiskrologian mukaan tuleekin, loivasti kaartuneen niemekkeen reunaa kiertäen sorankuljetustien alapuolella. Tällä hetkellä jo miltei kokonaisuudessaan tuhotun harjun laella on ollut harvakseltaan merkkejä esikeraamisesta asutuksesta; kaikeksi onneksi harjun eteläpään rikkain ko. kulttuurivaihetta edustava asuinpaikkaosa kodanpohjiin saatiin rauhoitetuksi 80-luvun lopulla, aivan viime hetkellä.

Ennakoimattoman suureksi osoittautuneen työvoimapulan vuoksi kaivauksessa ei valitettavasti edetty alkua pidemmälle. Vapaaehtoisena työvoimana piti olla, kuten maakuntamuseon Pyhtään kaivauksissa aikaisemminkin, Pyhtään perinnepiirin väkeä mutta ajankohta osoittautui heille huonosti sopivaksi monenlaisten elonkorjuuseen, marjastukseen ja sienestykseen yms. muihin kiireisiin liittyvien syiden vuoksi. Paalutusta alueesta saatiin tutkimuksi vain ylin kaivauskerros ja muutama kuokuoppa tehtiin kaivausalueen etelä- ja itäpuolelle. Siitä huolimatta saatiin talteen kolmisenkymmentä idolinkatkelmaa, jotka sisältävät fragmentaarisuudestaan huolimatta - onko ne kaikki rikottu varhaiskampakeraamisten idolien tapaan? - merkittäviä erityispiirteitä.

Ko. katkelmissa näyttää olevan sekä jalka- että vartalokatkelmia ja ehkä myös muutama pääkatkelma; niiden kokonaisuudessa esiintyy sekä suorja että käyriä rakenteita. Näin ollen näyttää siltä, että Susikopinharjun idolit voisivat muodostaa osaltaan yhdyssiteen suorien paimiolaisten vanhempaa varhaiskampakeraamiikkaa edustavien idolien ja tyyppillisen kampakeraamiikan käyrien idolien välille; aikaisemmin on ollut tiedossa vain muutama I:2:ta edustava idolikatkelma. Muodostavatko Susikopinharjun idolit todella tähän mennessä puuttuneen sillan idolien kehityshistoriassa selvinnee toivottavasti asuinpaikan jatkotutkimuksissa.

Asuinpaikka näyttää ainakin tähänastisten tutkimusten perusteella ole-

van varsin lyhytaikainen; ohuehkosta kulttuurikerroksesta saatiin talteen vain muutama kvartsi-iskos ja palaneen luun siru. Toisaalta maantien alapuolelle tehty kuokuoppa ulottui lähes 60 cm:n syvyyteen ja miltei sen pohjalta löytyi isokokoisin idolin jalkakatkelma. Kyseessä saattaa siten olla jonkinlainen "idolien valmistuspaikka"; asuinpaikalla on jostain syystä ilmennyt lyhytaikainen ja intensiivinen tarve tehdä savikuvioita. Myös tästä syystä, asuinpaikan luonteen selvittämiseksi, on tarkoitus jatkaa kaivauksia paikalla ainakin kaivauskaudella 1994, ja tällöin työvoimaa paremmin rekrytoiden, jos se osoittautuu mahdolliseksi. Maanomistajan TVL:n mukaan maa-ainesten otolla ei ko. paikalla ole kiire ja se ei ehkä soran heikon ja epätasaisen laadun vuoksi tule lainkaan kysymykseen. TVL:n myönteinen ja kiinnostunut asenne ko. tutkimuksiin ilmeni mm. siinä, että kaivauspaikan päällä olleet maakivet siirrettiin korvauksetta pois ja tarjouduttiin myöhemmin, jos se on tarpeen, siirtämään väliaikaisesti maantietä, jos nykyinen tienkohta halutaan tutkia.

Yhtenä selvitetävänä ongelmana on asuinpaikan hiekan silmiinpistävän voimakas punaruskea väri; se ei voine johtua ainakaan tulenpidosta, sillä siitä ei ainakaan vielä löytynyt jälkiä. Alussa oletettu punamultahautojen esiintymismahdollisuus tulee tuskin kysymykseen, sillä hiekan väri tuntuu olevan laajajholla alueella sama. Todennäköisimmältä tuntuu, että maaperän väri johtuu ainakin osittain hiekan epätavallisen suuresta luontaisesta rautaoksidipitoisuudesta.

Kaivaustyön vähäisyys 1993 ei anna juuri mahdollisuutta tutkimuskertomuksen laatimiseen. Neuvottelussa museoviraston kanssa (Taavitsainen/Miettinen) päädyttiinkin siihen, että kertomus voidaan jättää vasta vuoden 1994 kaivausten päätyttyä, ja uudet löydöt liitetään aikaisempien löytöjen (KM 28178) yhteyteen.

Kotkassa 21.3.1994



Timo Miettinen

Kymenlaakson maakuntamuseo

Pyhtään Länsikylän Susikopinharju 2:n kivikautisen asuinpaikan kaivaus 1993-94. Kymenlaakson maakuntamuseo.

kl: Länsikylä
 tl: - , RNo 3:55
 om: TVL/Kaakkois-Suomen tiepiiri, Kauppamiehenk. 4, Kouvola
 pk. 3024 04 RUOTSINPYHTÄÄ
 x= 6714 66, y= 4376 03, z= n.25

Löydöt: KM 28704:1- *löytöluettelo päivitetty 7.4.1995*
 Ajoitus: nuorempi varhaiskampakeramikkaka
 Tutkitun alueen laajuus: n. 64 m²
 Kaivauksenjohtaja: Timo Miettinen/virkatyö
 Kaivauksen rahoitus: Kymenlaakson maakuntamuseo/työministeriö
 Kaivauksen työvoima: Turun yliopisto, arkeologian laitos/Kymenlaakson maakuntamuseo
 Liitteet: karttaliitteet 1 - 4 *päivitetty 7.4.1995*
 valok. 1 - 13
 Tark. Timo Miettinen 1992

Asuinpaikan sijainti ja löytyminen

Tutkimuskohde sijaitsee Susikopinharjulla, joka muodostaa laajan, Pyhtään länsiosan poikki pohjois-eteläsuuntaisesti kulkevan harjujonon pohjoispäähän. Koko harjujono on miltei kauttaaltaan viime vuosikymmenien aikana suoritetun pääosin summittaisen hiekanoton tuhoama. Näin käynyt myös etelässä Rajasuon ja pohjoisessa Tammijärven rajaaman Susikopinharjun kohdalla; tällä hetkellä siitä on jäljellä vain pari kaistaletta pohjoisosassa ja Rajasuohon päättyvä eteläkärki, josta on erotettu rauhoitusalue muinaismuistolain perusteella 1987. Rauhoitus johtuu paikalta löytyneestä Suomusjärven kulttuuria edustavasta asuinpaikasta, jonka rajat määriteltiin koekaivauksella 1986 (ks. M. Bergströmin kaiv. kert. arkeologian osaston top. arkistossa). Vähäisiä merkkejä Suomusjärven kulttuurista oli nähtävillä siellä täällä harjun laella miltei koko sen pituudella mutta ne eivät antaneet aihetta sen enempää kaivaustutkimuksiin kuin rauhoitustoimenpiteisiin.

1992 em. asuinpaikan löytäjä, pyhtääläinen harrastaja-arkeologi Rune Nygård löysi harjualueutta tutkiessaan sen itäreunasta n. 1.1 km esikeraamisesta asuinpaikasta pohjoiseen merkkejä kampakeraamisesta asuinpaikasta. Ko. kohdalla, juuri ennen soranajotien kääntymistä luoteeseen, on puskutraktori raivannut ajoväylän suoraan ylös tällä kohden melko jyrkkää rinnettä jotta ylempää harjun laelta on päästy tekemään koeottoja. Mahdollisesti tämän harjutien tekemisen johdosta tai ehkä jo varsinaisen ajotien tasoittamisen yhteydessä - ko. ajotie on tehty 1970-luvun alussa pienen kärritien paikalle - oli teiden risteyskohdan luoteispuolelle syntynyt hiekkakasa, jonka vahva ruskeanpunainen värisävy herätti tutkijan huomion (valok. 1-2). Kasaa tutkittaessa siitä löytyikin joukko savi-idolin katkel-

mia ja pari keramiikan palaa sen länsipuolelta rikkoutuneen maan pinnasta. Rune Nygårdin näyttäessä niitä minulle voin todeta, että keramiikka edusti nuorempaa varhaiskampakeraamiikkaa ja idolit näyttivät edustavan varsin harvinaista tyyppiä; ne toivat lähinnä mieleen paimiolaiset katkelmat.

Käydessäni 11.9.92 paikalla Rune Nygårdin ja työnjoht. Mielosen (Kymen tiepiiri, Pyhtään alue) kanssa ilmeni, että miltei kaikkialla, missä maaperä oli rikki, hiekka oli värjäytynyt lähinnä vahvaan tulenpitoon viittaavalla tavalla punaruskeaksi; ko. värin alkuperä osoittautui myöhemmin varsin ongelmalliseksi. Hiekkakasasta n. 6 m luoteeseen löytyi kasatun maan pinnalta palanen keramiikkaa, joka viittasi löytöalueen suurempaan laajuuteen (ks. T.M:n raportti arkeol. os. top. ark.) Tj. Mielosen pyydettyä TVL:n puolesta museoviranomaisia rajaamaan merkkipaaluin suoja-alueen, kävin tutkimassa Rune Nygårdin kanssa museoviraston pyynnöstä 25.9. asuinpaikan rajautumista (ks. T.M:n raportti arkeol. os:n top. ark.). Kävi ilmi, että asuinpaikka jatkuu myös itäpuolelle, jossa näytti olevan melko selvä, suomaastoon rajautuva hiekkaniemeke suunnilleen 25 m:n korkeuskäyrän mukaisesti. Heti tien vierestä löytyi koekuopasta muutama keramiikan palanen ja idolin katkelma, joka lienee lähinnä jalkakappale (valok. 3). Ko. kulttuurimaa-kuoppa näytti ulottuvan n. 50 cm:n syvyydelle. Koekuopat tien länsipuolella löytökohdasta etelään tien ja harjurinteen välisellä alueella jäivät tuloksettomiksi, mikä ei välttämättä merkitse sitä, ettei löytöalue ulotu ajoväylän aluetta laajemmalle N-S-suunnassa. Suoja-alue paalutettiin näin ollen varmuuden vuoksi n. 100 m:n pituiseksi N-S-suunnassa ja n. 35 m:n levyiseksi E-S-suunnassa oheisen kartan mukaisesti. Joka tapauksessa oli selvää, että paikalla oli syytä tehdä kaivaus; asuinpaikka näytti edustavan puhdasta tyyli I:2:sta ja ennen ko. idolilöytöjä oli tietämäni mukaan meiltä saatu talteen ko. tyyllivaiheeseen liittyviä idolikatkelmia vain pari kappaletta Kolmhaarasta. Samalla paalutettiin asuinpaikan yläpuolelta, n. 65 m idoliin löytökohdasta länsiluoteeseen harjun lakialueelta löytynyt koskemattomaksi jäänyt alue, josta löytyi Suomusjärven kulttuurin aineistoa, kvartsi-iskoksia ja palanutta luuta. Paalutettu alue, n. 15 x 20 m, jää TVL:n mahdollisen soraanoton ulkopuolelle ja se on voidaan joskus tutkia, jos varoja siihen löytyy.

Kaivaus, asuinpaikan rakenne

Susikopinharjun varhaiskampakeraamisella asuinpaikalla suoritettiin kaivaustutkimus kahtena vuotena, 1993 ja 1994, molemmat elokuussa. 1993:n kaivaus aloitettiin seulomalla hiekkakasaa, josta idolinkatkelmat löytyivät ja katkelmia löydettiin lisää. Kasan ympärille avattiin 10 kokonaista ruutua ja 4 osittaista, tiehen päättyvää ruutua (valok. 4).

Muutamien koekuoppien perusteella saatu kuva ns. punaisen kerroksen ohuudesta osoittautui kaivauksen yhteydessä oikeaksi; sen paksuus oli, muutamaa kuoppamaista syvennystä lukuunottamatta, keskimäärin n. 10 - 20 cm. Alkuperäistä käsitystä hiekan värjäytyneisyydestä tulenpidon ja asumisjätteen vuoksi - punamultahautojen mahdollisuuskin kävi mielessä - jouduttiin myös tarkistamaan kohta kaivauksen alkuvaiheessa. Hiiltä esiintyi ns. kulttuurikerroksessa hyvin niukasti ja koko kaivetulta alueelta tavattiin vain muutama "hiilitasku", joiden esihistoriallisuuskin jäi kiistanalaiseksi. Jollei kyse ole lyhytaikaisesta voimakkaasta tulenpidosta, joka on ehtinyt värjätä hiekkkaa mutta josta ei ole jäänyt hiiltä, on ilmeistä, että hiekan väri johtuu ennenkaikkea sen poikkeuksellisesta rauta-

oksidipitoisuudesta; se on ilmeisesti saostunut jostain syystä rinteeseen juurelle. Se, että idoleita tavattiin enenkaikkea niiltä kohdista, jossa punaista hiekkaa oli eniten, viittaa toisaalta osittain sen kulttuuriseen alkuperään, jollei sitten ole kyse hiekan käsittelyn ja kaivamisen aiheuttamista kuopanteista tai hiekan luontaisesta kasautumisesta juuri sille kohdista, missä idolit olivat. Joka tapauksessa saattaa olla, että juuri silmiinpistävän punainen väri on voinut osaltaan houkutella varhaisia kampakeraamikkoja asettumaan lyhytaikaisesti rinteeseen juurelle työstämään savikuvoita. Itse idoleissa ei tavattu mitään merkkejä punamullan käytöstä; punamullan käyttö tai valmistaminen paikalla ei ole missään tapauksessa voinut aiheuttaa hiekan yleisväriseävyä. Kyseessä näyttää olleen ennemminkin idolien valmistuspaikka kuin varsinainen pyyntiasuinpaikka - ainakin nyt tutkitun alueen löydöissä on enemmän idolien katkelmia kuin saviastian palasia ja kvartsi-iskoksia löytyi silmiinpistävän niukasti. Jos näin on, kyseessä lienee arkeologisesti varsin harvinainen ilmiö.

Löydöt

Idolikatkelmien tärkein löytöalue rajoittui kaivausalueen keskivaiheille ruutujen G8 ja 9 paikkeille n. 10 neliömetrin alueelle maanpinnalla olleen hiekkakasan pohjoispuolelle. Tällä kohden erottui maastossa pieni törmä, jossa myös punaruskea hiekkakerros oli paksuimmillaan. Idolien esiintymisessä ns. kulttuurikerroksessa ei ollut havaittavissa mitään säännönmukaisuutta; ne näyttivät esiintyvän hiekkassa aivan "irraltaan" ilman mitään rinnakkaislöytöjä. Aivan pintakerroksessa niitä ei tosin ollut ja alin löytö oli ruudun G8 alareunassa oleva kuopanne, jonka pohjalta löytyi kolme idolinkatkelmaa n. 25 cm:n syvyydestä. Varsinainen "kulttuurimaa-kuoppa" oli tien itäpuolella tehdyn kolmen ruudun kaivausalueen pohjoispäässä ruudussa L3, jonka kohdalle tehdyssä koekuopassa löytyi jo 1992 idolinkatkelma n. puolen metrin syvyydestä. Paikalta löytyi kaivauksen yhteydessä kolme idolin katkelmaa lisää, pari keramiikan palaa ja pintahiiltä, jonka alkuperä jäi epävarmaksi (valok. 13). Ko. kuoppa näyttää olleen yksittäinen; muut ruudut ja kaivausalueen ympärille tehdyt koekuopat jäivät kaikki vaille kaikkia merkkejä asuinpaikkatoiminnasta.

Samoin voidaan todeta, että mitkään koekuopat löytöalueesta etelään tien länsipuolella - siis paalutetulla alueella - eivät tuottaneet tulosta; näin ollen voidaan suoja-alue tarvittaessa purkaa. Kaivausalueen kohdalla ei ilmeisesti juuri kannata enää tehdä lisätutkimuksia; löytöjen ja työpanoksen välinen suhde on tästä lähtien ilmeisesti kohtuuttoman heikko. Ainoa huomionarvoinen alue olisi ilmeisesti tien alle jäänyt asuinpaikan osa.

Ainoa hiilialue, jonka alkuperä saattaa olla esihistoriallinen, löytyi kaivausalueen luoteisreunasta ruudusta F10. Ruudun alueella oli useampia hiililäiskiä mutta konkreettisia hiilinäytteitä ei niistä saatu. Ruudussa olevan kiven ympäriltä tavattiin kaivausalueen suurin keramiikkaesiintymä, parikymmentä palaa, jotka kaikki edustivat - kuten muukin paikalta saatu keramiikka-aineisto - yksinomaan tyyliä I2.

Kaivauksissa saatiin talteen kaikkiaan n. 60 savi-idolin katkelmaa. Silmiinpistävin piirre niissä on fragmentaarisuus; koska kaikki idolit olivat katkelmia, on syytä olettaa, että ne on johdonmukaisesti rikottu; on mahdotonta, että tiiviistä idolisavesta tehdyt hyvin poltetut esineet olisivat kaikki roudan rikkomia. Tässä suhteessa ne tuovat erityisesti mieleen paimiolaiset varhaiskampakera-

miikan vanhinta vaihetta edustavat idolit. Idolien silmiinpistävän suuri lukumäärä ja niiden hallitseva asema löytöaineistossa - niitä tähän löytyi lukumääräisesti enemmän kuin keramiikan palasia - viittaa todella siihen, että kyseessä on idolien valmistuspaikka. Tulenpitojälkien vähäisyys ei välttämättä ole ristiriidassa em. väitteen kanssa sikäli, että pienten savikuvioiden polttamiseen on tarvittu oleellisesti pienempi nuotio kuin mitä esim. ruukut vaativat. Katkelmien kohdalla herättää huomiota myös se, että ne ovat kaikki yhteensopimattomia, siis peräisin eri esineistä. Toinen huomiota herättävä seikka on se, että katkelmissa esiintyy muotoja ja rakenteita, joita ei esiinny tähän mennessä tunnetussa idoliaineistossa. Esimerkkinä tästä mainittakoon kolme "nenämäistä", sormien välissä puristamalla tehtyä kappaletta, jotka ovat niin pahasti rikkoutuneet, ettei niiden kokonaismuotoa ja kokoa pystytä rekonstruoimaan (: , , ,). Vaikuttaa suorastaan siltä, että paikalla on pyritty varioimaan yleisesti tunnettuja idolimuotoja, tehty jonkinlaisia "koekappaleita", jotka on sitten saatettu hylätä ja rikkoo. Susikopinharjun idoliaineiston kohdalla herää myös vanha, usein pohdittu kysymys lasten osuudesta savi-idolien valmistuksessa. Tämän asuinpaikan aineistossa on muutama niin epämääräinen poltettu savimöykky, ettei niihin voitane liittää minkäänlaista tarkoituksellisuutta. Mutta löytyneen idoli-aineiston ehkä merkittävin edustaja, miltei suora, tasaleveä jalkakatkkelma (:) on niin symmetrisesti muotoiltu ja hienosti koristettu, ettei sitä eikä useita muitakaan idolifragmentteja voida missään tapauksessa kytkeä edellä mainittuun selitykseen. Sen viiva- ja kuoppakoristelu, jossa voidaan nähdä viitteitä feminiinisiin sukupuolituntomerkkeihin, merkitsee uutta piirrettä idoliaineistossamme.

Ensimmäiset Susikopinharjun asuinpaikalta löytyneet idolit herättivät toiveita siitä, että sen nuorempaa varhaiskampakeraamiikkaa edustavat idolit saattaisivat muodostaa kauan etsityn sillan paimiolaisten suorien, litteän vartalo-osan omaavien abstraktien idolien ja tyyppillistä kampakeraamiikkaa edustavien käyrien, poikkeileikkaukseltaan pyöreiden ja usein plastisesti tyyllitellyn pää- ja kasvo-osan omaavien idolien välille. Vaikka on totta, että Susikopinharjun idolifragmenteissa on sekä suoraa että käyriä vartalo-osia ja ehkä molempiin tyyllillis-kronologisiin suuntiin viittaavia piirteitä, on valitettavasti pakko todeta, että edellä esitetty toivomus jäi täyttymättä. Tämä johtuu ennen kaikkea siitä, että aineiston fragmentaarisuuden vuoksi sen informaation sisältö jäi liian hajanaiseksi pitemmälle menevien johtopäätösten tekemistä ajatellen. On mahdollista, että tien alle jääneen osan kaivaustutkimus voisi tuoda esille uutta idoliaineistoakin mutta tulosten epävarmuuden ja ko. työn vaikeuden vuoksi - se merkitsisi tien väliaikaista siirtämistä lähemmäksi kaivetun alueen päälle, erittäin kovan tienpinnan murtamista koneilla yms. - päätettiin luopua siitä ainakin toistaiseksi.

Yleistä


Susikopinharjun varhaiskampakeraaminen asuinpaikka näyttää kaivaustutkimusten perusteella olleen varsin lyhytaikaiseksi jäänyt tilapäisluontoinen leiripaikka. Se, ettei sinänsä edullisen vallitsevalta länsituulilta suojatun asuinpaikan käyttö jatkunut tyyppillisen kampakeraamisen aikana, selittyy ainakin osittain maaston pinnanmuodostuksen perusteella. Asuinpaikkaniemeeen itä- eli alapuolella on nykyisin soistunutta ryteikköä, joka on vain vähän hiekkaranta-alueita matalammalla. Litorinameren pinnan jatkettua laskuaan on meri paennut nopeasti asuinpaikka-alueen läheisyydestä ja pyynniväki on joutunut hylkäämään vesitse kulkukelvottomaksi käyneen

hiekkaniemen. Varsinaiseksi arkeologiseksi ongelmaksi Susikopinharjun kohdalla jää sen idoliaineisto ja sen olemassaolo; valitettavasti kaivauksissa ei paljastunut - kuten niin monesti ennenkin - mitään, joka toisi uutta tietoa idolien valmistuksesta ja käytöstä ja tarkoituspäristä. Tietääkseni meillä ei kuitenkaan ole aikaisemmin tutkittu kivikautista asuinpaikkaa, jossa idolien ja muun löytöaineiston kvantitatiivinen suhde on ollut näin voimakkaasti painottunut idolien suuntaan.

Lopuksi on esitettävä kiitos Esko Virtasen johtamalle Pyhtään perinnepiirille ilmaisesta, talkooperiaatteella toteutetusta avusta, jonka varassa v:n 1993 kaivaus saatettiin toteuttaa. Seuraavana vuonna kaivausapulaisina toimivat valtion työharjoittelutuen avulla Hannele Lehtonen Turun yliopiston arkeologian laitokselta ja Outi Palmu Kymenlaakson maakuntamuseon työharjoittelijan ominaisuudessa. Rune ja Mona Nygårdin tutkimusapu oli molempina kesinä aivan oleellinen.

TVL:n myönteinen apu ja kiinnostunut asenne kaivaustyöhön ansaitsevat myös kiitoksen; tiejohtaja Ville Mäkelä Kaakkois-Suomen tiepiiristä tutustui kaivaukseen ja myös tielaitoksen Kotkan tiemestari-piirin edustajia kävi paikalla. TVL:n raivasi koneellisesti kesän 1994 kaivauksen alussa kivet pois kaivausalueen pohjoispäästä, jota ilman ko. kohtaa ei olisi voitu tutkia ja tarjoutui myös myöhemmin, jos se on tarpeen, siirtämään nykyisen tien tilapäisesti lännemmäksi, tutkitun alueen päälle, jos tienpohja halutaan tutkia.

Kotkassa 25.3.1995



Timo Miettinen

amanuenssi
Kymenlaakson maakuntamuseo



1. Susikopinharjun varhaiskampakeraaminen asuinpaikka paljastui harjun itärinteesen raivatun ajoväylän johdosta. Ensimmäiset löydöt tehtiin kuvan keskellä olevan hiekkakasan päältä. Hiekan voimakkaan punainen väri ei tietenkään näy kuvassa.
Kuva kaakosta.



2. Asuinpaikka-alue on - kuten niin monessa muussakin tapauksessa - jäänyt osittain maantien alle. 25 m:n korkeuskäyrä kulkee tien oikealta puolelta.
Kuva etelästä.



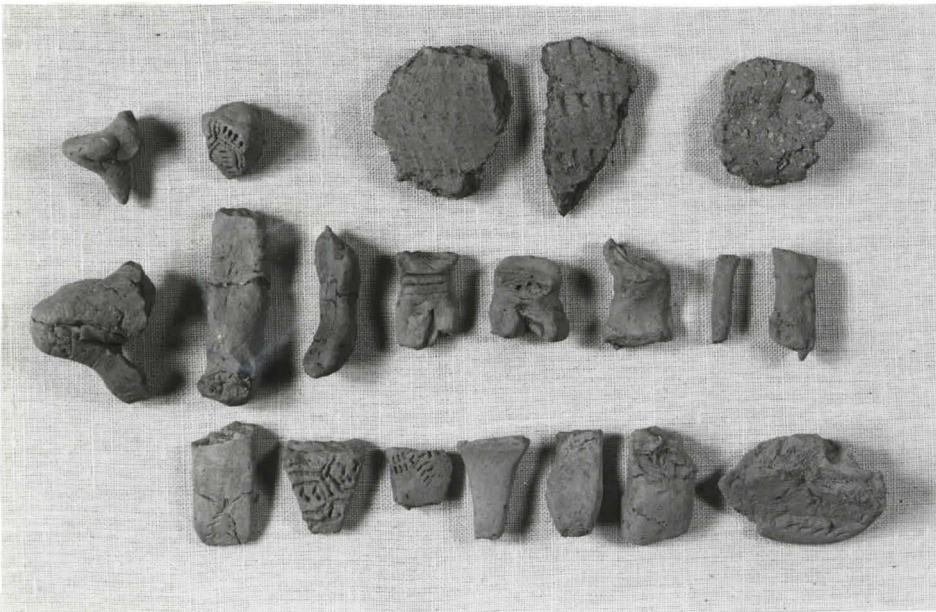
3. Asuinpaikan rajojen määrittelyn yhteydessä tehtiin koekuoppia mm. tien itäpuolelle. Asuinpaikan löytäjä Rune Nygård on juuri löytänyt idolin jaikakatkelman koekuopasta.
Kuva etelästä.

PYHTÄÄ SUSIKOPINHARJU

1993-94



4. V:n 1993 kaivauksissa saatiin kaivausapua Pyhtään perinnepiiriltä. Kaivaus käynnissä hiekkakasan kohdalla.
Kuva koillisesta.



5. Ensimmäisen kaivauskesän tuloksia. Ylimpänä tyyli I2:ta edustavia saviastian palasia, keskellä erilaisia vartalokatkelmia (?) ja alimpana mahd. jalkakatkelmia.



6. Susikopinharjun idolifragmenteista ehkä merkittävin, tasaleveä jalkakatkelma (?) jonka koristelu on ilmeisesti meillä uniikki.



7. V:n 1994 kaivauksen alkuvaiheessa TVL poisti kaivausalueen pohjoisosan tutkimista haittaavat kivet. Kuva lounaasta.



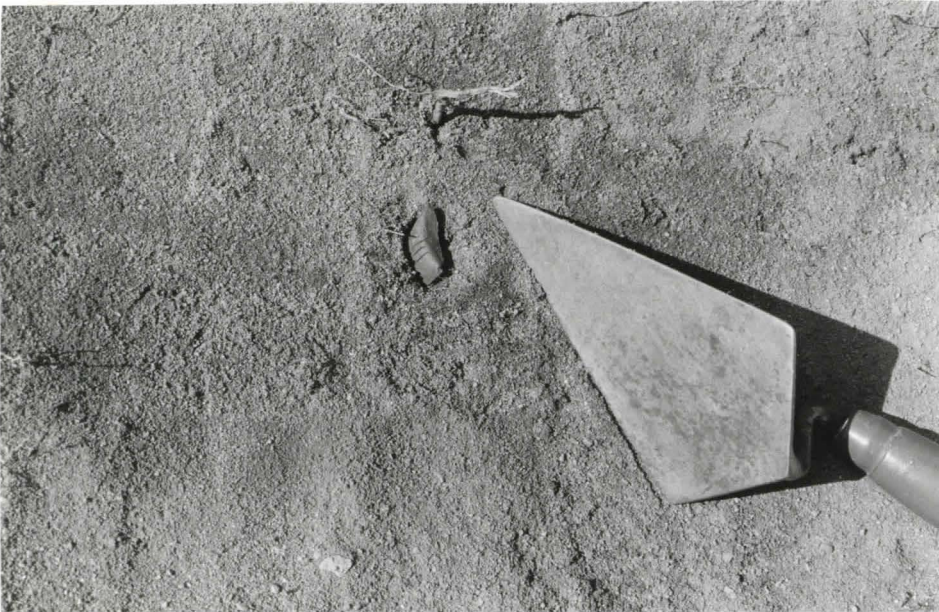
8. Kaivausalueen parhaaksi löytökohtaksi osoittautui ruutujen G8 ja G9 paikkeilla oleva alue; pääosa idolikatkelmista löytyi siitä. Kaivajat työskentelemässä juuri tuolla kohdalla. Kuva etelästä.



9. Kaivausalue lähes pohjaan saakka tutkittuna. Punaruskea hiekka, jossa löydöt olivat, päättyi 10 - 20 cm:n syvyydessä vaaleaan karkeampaan hiekkaan. Kuva pohjoisesta.



10. Idolinkatkelma on löytynyt ruudusta G8. Löytö on tyyppillinen: idoli löytyy punaruskeasta hiekasta, joka on muuten lähes löydötön. Kuva lännestä.



11. Em. idolinkatkelma lähikuvassa. Löydön "irralisuus" on havainnollisesti nähtävissä.



12. Idolikatkelmien merkittävimpiin antiin kuuluivat ns. "nenät", sormien välissä puristetut kolmiomaiset ulokkeet, jotka olivat jonkun suuremman esineen reunaosia. Kyseessä lienee meillä uusi esinetyyppi.



13. Kaivauksen viimeisenä vaiheena oli maantien itäpuolelle tehdyn koekuopan ympäristön tutkiminen; vain koekuopparuudusta saatiin lisää löytöjä, kaikki muu jäi löydöttömäksi. Kuva etelästä.