

**PAIMION ALASTALON KIVIKAUTINEN ASUINPAIKKA**

**Osittain tuhoutuneen asuinpaikan maakasojen kaivaus ja pellon pintapoiminta**

Jaana Riikonen  
2009

## SISÄLLYSLUETTELO

Arkisto- ja rekisteritiedot .....	2
Johdanto .....	3
Tutkimusalueen kuvaus .....	5
Tutkimuskertomus .....	5
Yhteenveto .....	7
Karttaluettelo .....	8
Digikuvaluettelo .....	8
Kartat .....	9
Kuvat .....	11

## ARKISTO- JA REKISTERITIEDOT

Tutkimuskohteen nimi:	Alastalon kivikautinen asuinpaikka
Muinaisjäännösrekisterinumero:	1000004291
Kohteen ajoitus ja tutkimuksen laatu:	Osittain tuhoutuneen kivikautisen asuinpaikan maakasojen kaivaus ja peltopoiminta.
Kaivauksenjohtaja:	Jaana Riikonen
Tutkimusten valvoja:	Heljä Brusila, Turun maakuntamuseo
Kenttätyöaika:	Kuusi päivää huhti-toukokuussa 2008
Tutkimusalueen laajuus:	Maakasojen maasta pystytettiin tutkimaan vain muutamia kuutioita.
Kaupunki:	Paimio
Kylä:	Hanhijoki
Tila:	Alastalo. Tilan nimenä käytetään nykyisin Hanhialaa.
Kiinteistö:	577-413-1-22 Hanhiala
Maanomistaja:	Markus Isotalo Hanhijoentie 3 As 1, 21540 Preitilä
Peruskarttalehti:	PK 202103 Paimio
Muinaisjäännöksen koordinaatit:	P:6712712, I:3264157, Z:25-30 (inventointiluettelon mukaan)
Tutkimukseen liittyvät löydöt:	KM 37856:1-4 KM 37857:1-3
Aikaisemmat löydöt:	Inventointilöydöt 2005, KM 35301:1-3 nelisivuinen kivikirves, kivikiekko, kvartsi-iskoksia
Aikaisemmat tutkimukset:	Inventointi Eeva Raike 2005. Pelto pintapoitettiin tuolloin laajalta alueelta.
Kertomukseen liittyvät kuvat:	DG643:1-12

## JOHDANTO

Kun Eeva Raike inventoi muinaisjäänöksiä Paimiossa vuonna 2005, hän havaitsi Hanhijoen Alastalon (Hanhialan) tilan päärakennuksen lähellä kivikautisen asuinpaikan, jota kuvaa seuraavasti: ”Kohde on esimerkillinen kivikautinen kohde. Pellolla on havaittavissa terassi, jonka päältä kivikautiset esineet ja iskokset löytyivät.” Kauempaa, talosta etelä-kaakkoon sijaitsevilta pelloilta Turku-Helsinki-rautatien itäpuolelta löytyi inventoinnissa kolme uutta kivikautista asuinpaikkaa, Hanhiala 1-3 (Muinaisjäänösrekisterinumero 1000004271-3). Jo aikaisemmin oli tiedossa samalta alueelta metsänreunan kotitarvehiekkakuopasta vuonna 1953 löytynyt vasarakirves (KM 13312). Muinaisjäänökset on merkitty inventointiluettelon karttaan (kartta 2) ja niistä informoitiin talonväkeä.

Inventoinnin jälkeen Hanhialan tilalla on tehty sukupolvenvaihdos. Marraskuussa 2007 tehtiin muinaisjäänöksen kohdalle tasaiselle peltoterassille hevosaitaus. Vain Hanhijoentien puolella oleva terassin luoteisosa jäi koskemattomaksi. Toinen hevosaitaus perustettiin aivan muinaisjäänösalueen kaakkoisreunaan poikittain terassin suuntaan nähden (kuva 1). Maa kaivettiin aitausten kohdalta pois kiintokallioon asti ja tilalle tuotiin hiekkaa. Paikalla olevasta muinaisjäänöksestä oltiin kyllä tietoisia, ja ennen maansiirtotöihin ryhtymistä oli kysytty kaupungin rakennustarkastajalta tarvetta rakennuslupaun. Rakennustarkastaja ei ollut nähnyt muinaisjäänösten inventointiluetteloa ja oli ilmoittanut, ettei kaivamiseen tarvita rakennuslupaa, koska ei mitään rakennetakaan.

Kun ohi kulkiessani havaitsin, että muinaisjäänösalueelta oli kaivettu laajalti maata, ilmoitin asiasta Turun maakuntamuseon arkeologille, joka puolestaan tiedotti Varsinais-Suomen aluevalvojalle Museovirastoon. Tämä tapahtui joulukuun alussa 2007. Maaliskuussa 2008 Museovirastosta otettiin yhteyttä maanomistajaan.

Isäntä Markus Isotalo kertoi, että hänen oli ollut tarkoitus siirtää jo marraskuussa kaikki kaivettu maa tilan sivupelloille, mutta koska maa oli erittäin märkää, työ piti keskeyttää. Märkää maata läjitettiin tämän jälkeen kasoihin hevosaitauksen ympärille. Kaksi työpäivää oli kuitenkin ehditty kaivaa isolla kaivurilla ja ajaa maata traktorilla pelloille, jotka ovat Turku-Helsinki-junaradan itäpuolella. Tilan pihapiirin tuntumassa olevalta kivikautiselta asuinpaikalta kaivettua maa-ainesta levitettiin pelloille, joilta oli inventoinnissa löytynyt useita kivikautisia asuinpaikkoja (kartta 2).

Kevättalvella 2008 virisi kotiseutuyhdistys Paimio-Seuran johtokunnan kokouksessa ajatus mahdollisuudesta seuloa talkoovoimin Hanhialan maakasoja ja siten kenties saada talteen kivikautisen asuinpaikan löytöjä. Jo tuolloin todettiin, että maakasat ovat niin suuria, että niiden seulominen käsivoimin olisi mahdotonta. Sen sijaan yritettäisiin kaivaa kasoja lastoilla. Tutkimuslupaa haettiin myös pintapoimintaa varten niille pelloille, joihin asuinpaikan maata oli levitetty. Sekä pelastustutkimuksen toteuttaminen että raportointi ja mahdollisten löytöjen luettelointi tehtäisiin vapaaehtoistyönä.

Museovirasto myönsi tutkimusluvan (dnro 18/302/2008) toukokuulle 2008. Työt aloitettiin jo huhtikuun puolella, koska oli tiedossa, että tutkimuslupa on tulossa, vapaaehtoisvoimat ehtisivät töihin vain viikonloppuisin ja koska monilla olivat toukokuun viikonloput jo varattuja.

Siihen verrattuna, kuinka suurella innolla kaivauksia haluttiin Paimio-Seuran talkoilla tehtäväksi, vain harvat osallistuivat käytännön kenttätöihin. Ehkä oman pihan keväiset puutarhatyöt olivat

sittenkin houkuttelevampia kuin kovien maakasojen kuopiminen. Vain arkeologiaa pitkään harrastanut seuran puheenjohtaja osallistui tunnollisesti tutkimuksiin. Onneksi Turun seudun harrastaja-arkeologit tulivat avuksi. Heidän työpanoksensa ja kokemuksensa etenkin pellon pintapoiminnassa oli suureksi hyödyksi. Innokkaimpia kaivajia maakasoilla olivat läheisen Hanhijoen koulun oppilaat, jotka saivat yhden keväisen koulupäivän ajan käytännön tuntumaa kotikylän esihistoriaan.

Kaikkien tutkimuksiin osallistuneiden työtunnit yhteen laskettuna maakasojen kaivamiseen käytettiin noin 120 henkilötyötuntia, pellon pintapoimintaan noin 60 tuntia.

Kaivausvälineistö saatiin lainaksi Turun yliopiston arkeologian oppiaineesta.

Paimiossa, 26. maaliskuuta 2009.



Jaana Riikonen

## TUTKIMUSALUEEN KUVAUS

Hanhialan tila sijaitsee noin kilometrin Paimion kirkosta itään, vanhan Hanhijoentien ja uuden Alvar Aallon tien välissä, lounas-koillissuuntaisen harjun niemekkeessä (kartta 1). Kivikautinen asuinpaikka-alue on tilan päärakennuksesta lounaaseen, vain muutaman kymmenen metrin päässä talosta, ladon vieressä. Asuinpaikka sijaitsee suunnilleen korkeuskäyrien 25 ja 30 välisellä alueella. Merenranta oli tällä kohdalla noin 3500-3000 eKr. Tilakeskuksen tuntumassa olevat pellot viettävät muutoin loivasti etelään ja lounaaseen, vain terrassin kohdalla on tasaista maata, ja sen vuoksi hevoskenttä juuri siihen perustettiin (kartta 2, kuvat 1-3).

Peltoterassin suuntainen (kaakko-luode) hevosaitaus on kooltaan noin 25 x 50 m. Aitauksen luoteispuolella on edelleen koskematon kapea peltokaistale (kuvat 1 ja 3). Aitauksen koillissivulta maata on kaivettu syvemmästi kuin alarinteestä aitauksen lounaissivulta. Maa-aines on melko karkeaa hiekkansekaista multa-savea, mutta muuttuu koillisprofiilin eteläpäässä pehmeämmäksi..

Kaivettua maata oli ajettu Turku-Helsinki-junaradan länsipuolella olevalle pitkälle ja kapealle, metsäkumpareiden rikkomalle peltoalueelle. Sen koillispuolella maasto muuttuu korkeammaksi metsäiseksi mäkimaaostoksi. Pellon yläosassa on 35 metrin korkeuskäyrä, ja siinä kulkee peltotie (kartta 2). Kivikaudella pellon paikalla on ollut vuonomainen kapea lahti. Pellon yläosassa maa on hiekkansekaista savea, alempana maa muuttuu savisemmäksi.

## TUTKIMUSKERTOMUS

### Maakasojen kaivaminen

Hevosaitauksen ympärille märkänä läjitetty maa oli kuivunut kevääseen mennessä kovaksi ja kokkareiseksi, vaikeasti kaivettavaksi. Maan seulominen oli mahdotonta ja lastoilla kaivaminenkin hidasta. Koska ei voinut mitenkään päätellä, missä kohdassa kasoja olisi todennäköisimmin kivikautista kulttuurikerrosta ja mahdollisia löytöjä, jokainen kasakaivauksiin osallistunut sai itse valita paikan, josta kaivoi. Tutkittu maa-aines siirrettiin eri kasaan. Kasattua maata tutkittiin myös siten, että maata kuokittiin kolmipiikkisellä hakulla ämpäriin ja kannettiin pöydälle, jossa kokkareinen maa hienonnettiin lastalla (kuvat 8 ja 9).

Maata oli kaivettu pois eniten hevosaitauksen koillisreunan kohdalta. Hiekalla täytetyn kaivannon seinämää oli näkyvissä yläreunan luoteispäässä noin 20 cm, kaakkoispäässä toista metriä. Reunasta oli valunut multaa, eivätkä aitauksen tolpat pysyneet siinä kunnolla, joten reunaa oli tarkoitus kesän aikana loiventaa ja nurmettaa. Puhdistin profiilia esiin muutaman metrin välein, mutta en havainnut siinä mitään muinaisjäännökseen viittaavaa. Pinnassa on savensekaista maata, syvemmällä hiekkansekaista. Etelään päin maa muuttuu hiekkaisemmaksi ja pehmeämmäksi.

Harrastaja-arkeologien kanssa keskityttiin peltopoimintaan. Lähes toivottoman tuntuinen kasakaivaus soveltui paremmin vapaaehtoisille, joilla ei ollut aikaisempaa (parempaa) kaivauskokemusta (kuva 7). Alakoulun oppilaille kasoilla kiipeileminen ja hyvän kaivauspaikan valtaaminen oli suorastaan haasteellista (kuvat 5 ja 6). Oli ansaittua ja palkitsevaa, että juuri

Hanhijoen koulun oppilas löysi kasakaivaukselta ensimmäisen oikean löydön. Kivilaji-iskos löytyi hevosaitauksen koillispuolen isosta kasasta. Siitä löytyi myös pieni kiekkokivi ja pari kvartsia. Toinen kivilaji-iskos löytyi aitauksen lounaispuolen isosta kasasta. Maata kaivettiin yhteensä noin 120 henkilötyötuntia, mutta kasoihin aikaansaatu kolo on maakasojen kokoon verrattuna kovin pieni ja löydöt vähäisiä.

Tilan pihalla päärakennuksen edessä oli pieni perunamaa. Sen hiekkapitoinen multamaa oli keväällä muokkauksen jäljiltä hyvin kuohkeaa, ja pinnassa näkyvät kivet houkuttivat katsomaan perunamaata tarkemmin. Pintapoiminnassa ei kuitenkaan löytynyt mitään esihistoriaan viittaavaa.

### Pellon pintapoiminta

Osa hevosaitauksen kohdalta pois kaivetusta maasta oli ajettu jo marraskuussa 2007 kauemmas tilan pelloille. Kun huhtikuun puolivälissä 2008 ensimmäisen kerran kävin tutustumassa tilanteeseen, maata oli muutamassa kasassa peltotien varressa sekä levitettynä eri kohtiin pelloille. Isäntä Markus Isotalo näytti kaikki paikat, joihin maata oli ajettu. Koska peltoja ei vielä silloin ollut äestetty, ajettu maa-aines erottui selvästi. Alueet paikannettiin gps-laitteella. Sijainti on mitattu suunnilleen levitysalueen keskeltä, ellei toisin mainita. Maatilalta kauimpana olevat kohdat (1 ja 2) ovat lähellä Hanhiala 2:n kivikautista asuinpaikkaa. Levitysalue 5 on Hanhiala 1:n asuinpaikka.

Peltoalueet, joille maata on levitetty:

1. P:604445, I:227222
2. P:604453, I:227223
3. P:604464, I:221797
4. P:604481, I:227171
5. P:604491, I:227158 (eteläpää)  
P:604496, I:227153 (pohjoispää)
6. P:604514, I:227147

Koska epäiltiin, että maanmuokkauksen jälkeen levitysalueet eivät enää erottuisi pellolla, aloitettiin pelastustutkimukset pintapoiminnalla huhtikuun 19. päivänä. Mukana oli kaksi arkeologia ja kuusi harrastaja-arkeologia. Työvälineinä olivat pitkävartiset puutarhakuokat. Märkänä ajettu savensekainen maa-aines oli kovettunut kokkareiseksi ja sitä oli lähes mahdoton kuokkia. Paikoin oli kuitenkin selvästi pehmeämpää ja helpommin ”haravoitavaa” maata. Päätettiin palata pellolle uudestaan, kun se olisi äestetty. Pellonreunaa käveltäessä löytyi alkuperäiseltä paikaltaan (läheltä levitysaluetta 6) kaksi kivilaji-iskosta, jotka on merkitty x:llä karttaan (kartta 2).

Viikon päästä 27.4. pelto oli jo äestetty ja pintapoimintaan lähdettiin uudestaan (kuva 10). Kaikki levitysalueet erottuivat edelleen pellolla. Mukana oli arkeologi, neljä harrastajaa ja yksi arkeologian opiskelija, jonkin aikaa myös kaksi maallikkoa Paimio-Seurasta.

Levitysalueilta ei saatu mitään kivikautisia löytöjä. Pellon reunasta Hanhiala 1 ja Hanhiala 2 asuinpaikkojen väliltä (kuva 11), läheltä levitysaluetta 3 löytyi pieni piinpalanen, joka voi olla myös tuluspiitä. Myöhemmin läheltä samaa kohtaa löytyi iso piikimpale. Löytöpaikka on merkitty karttaan xx:llä (kartta 2). Havaittiin, että peltotien reunassa olevan vanhan kotitarvehiekkakuopan (josta oli 1950-luvulla löytynyt vasarakirves) reunasta oli hiljattain otettu hiekkää, nähtävästi tien kunnostukseen.

Kohde on inventointiluettelossa nimellä Hanhiala 2 (kartta 2, kuva 12). Hiekkakuopan edestä kulkevan tien reunasta poimittiin kaksi kvartsia, joista toinen muistuttaa nuolenkärkeä. Pellolta löytyi historiallisen ajan merkkeinä punasavinen kolmijalkapadan jalka, joitakin liitupiipun ja posliinin palasia sekä paksua tummaa lasia. Näitä ei otettu talteen.

## YHTEENVETO

Kun osittain tuhoutuneelle Hanhijoen Alastalon kivikautiselle asuinpaikalle haettiin tutkimuslupaa ”kasakaivauksiin” ja pintapoimintaan, oli kimmokkeena ja tavoitteena saada talteen mahdollisia löytöjä, jotka olisivat peräisin tuhotulta kivikautiselta asuinpaikalta. Tässä ei onnistuttu kovin hyvin, sillä löytyi vain muutamia iskoksia ja pieni kiekkokivi. Koska aikaisemmin inventoinnin yhteydessä pellon pintapoiminta oli tuottanut hyvän tuloksen, olisi asuinpaikkalöytöjä pitänyt olla enemmän. Ilmeisesti tutkittavat maakasat olivat resursseihin nähden aivan ylimitoitettut, ja maakerrokset täysin sekoittuneet. Hevosaitauksen kohdalta kivikautinen asuinpaikka on nyt täysin tuhoutunut, mutta aitauksen luoteispuolella on vielä jäljellä kaistale alkuperäistä peltoterassia ja asuinpaikkaa.

Syksyllä 2008 hevosaitauksen viereen pihan puolelle rakennettiin tilan lämpökeskus, ja pihapiiriin on suunnitteilla muutakin rakentamista.



## KARTTALUETTELO

1. Ote Paimion opaskartasta, lähde <http://opaskartta.turku.fi/Web/PrintPage.aspx>. Nuoli osoittaa Hanhijoen Alastalon kivikautista asuinpaikkaa. MK 1:32000.

2. Paimion inventointiluettelon kartta (s. 167), johon on merkitty Hanhialan tunnetut muinaisjäännökset. Karttaan on lisätty x = kivilaji-iskosten löytöpaikka ja xx = piipalan ja piilohkareen löytöpaikka. MK 1:10000.

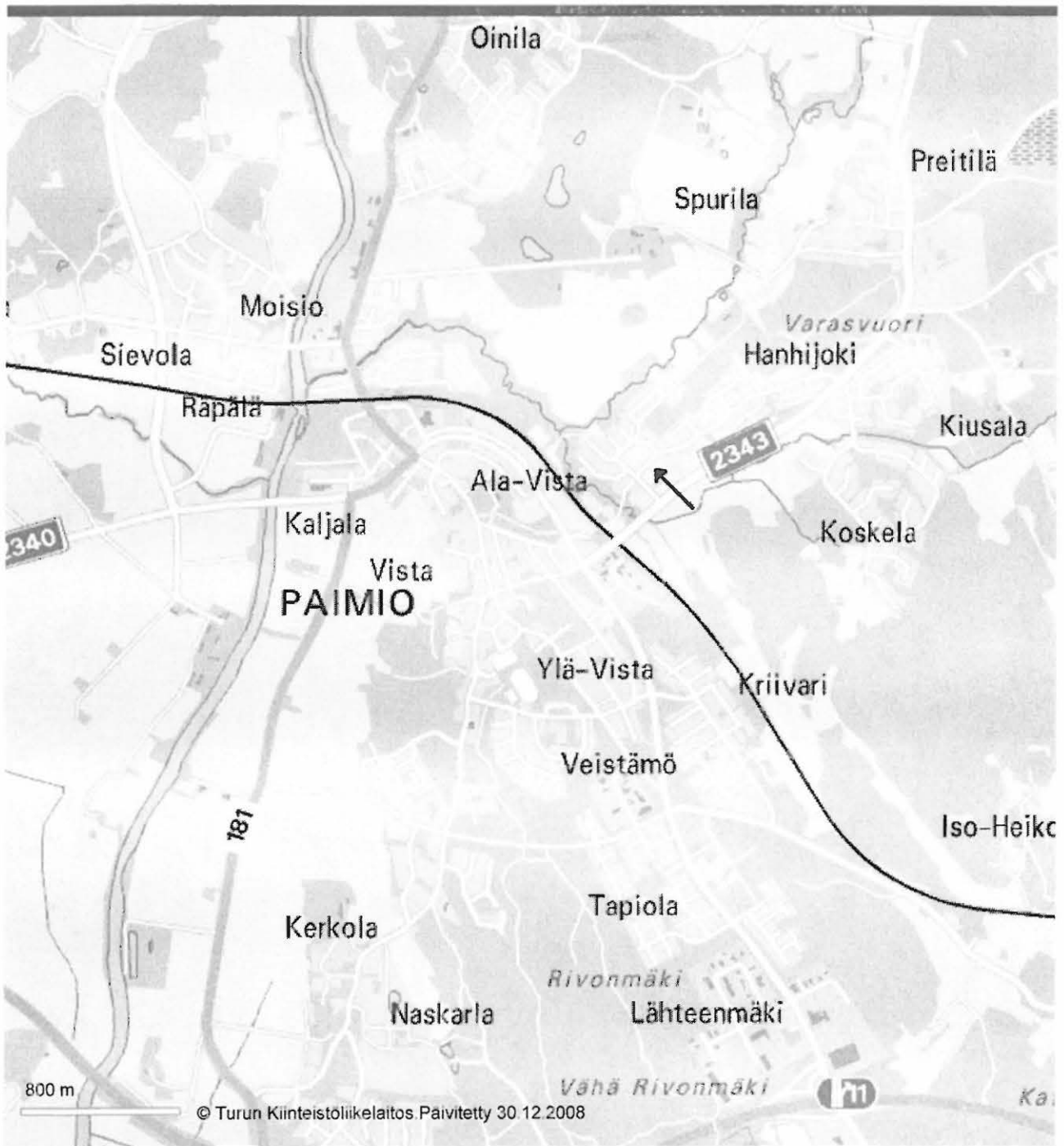
## DIGIKUVALUETTELO

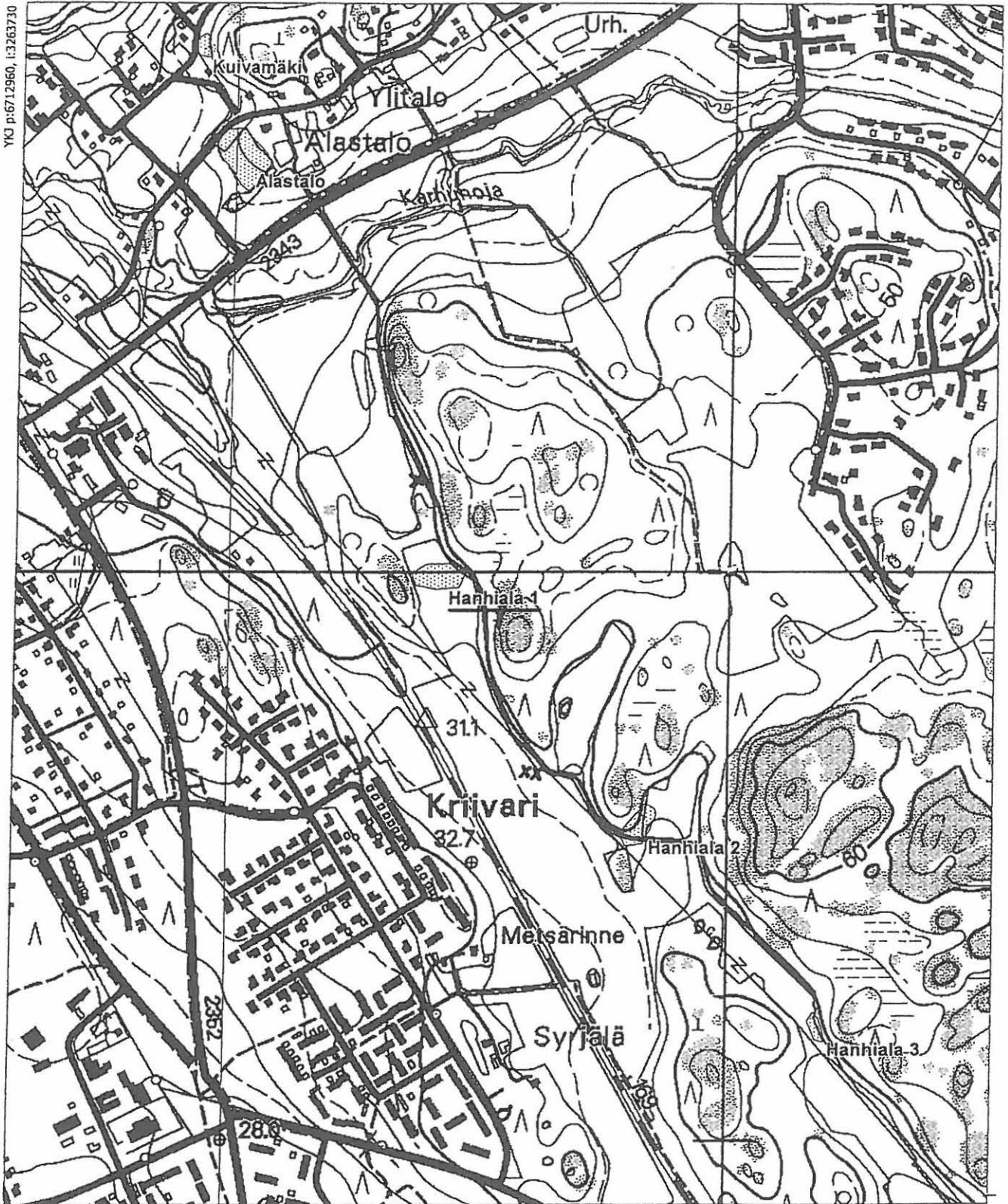
Kuvien päänumero DG643

Kuva 1: Jaana Riikonen 2009

Kuvat 2-12: Jaana Riikonen 2008

1. Hanhialan (Alastalon) tilakeskus lounaasta, rautatien ylittävältä sillalta kuvattuna. Kivikautinen asuinpaikkaterassi on päärakennuksen edessä peltotöyräällä, latojen vasemmalla puolella.
2. Hanhialan (Alastalon) tilakeskus kaakosta kuvattuna. Etualalla Alvar Aallon tie, vasemmalla olevan ladon takana on peltoterassi ja kivikautinen asuinpaikka. Ladon vasemmalla puolella näkyvä hevosaitaus sijoittuu aivan muinaisjäännösalueen reunaan.
3. Hevosaitaus peltoterassilla, jolla on kivikautinen asuinpaikka. Keskellä kuvan vasenta reunaa häämöttää taustalla Paimion kirkko. Paikalle, jossa kuvan henkilö seisoo, rakennettiin syksyllä 2008 tilan lämpökeskus. Kuvattu aitauksen kaakkoiskulmasta.
4. Kuvassa etualalla on kivikautisen asuinpaikkaterassin säilynyt osa, josta ei ole kaivettu maata pois hevosaitauksen alta. Kuvattu luoteesta.
- 5.-6. Hanhijoen koulun viidesluokkalaisten opettajansa kanssa kaivamassa suurta maakasaa aitauksen koillispuolella.
7. Paimio-Seuran sihteeri ja varapuheenjohtaja suorittamassa velvollisuuttaan arkeologisella kasakaivauksella.
8. Paimio-Seuran puheenjohtaja työssä seulontapöydän ääressä.
9. Kasakaivausta ja seulontaa pöydän ääressä. Kuvattu kaakosta.
10. Pellon pintapöimintää levitysalueella.
11. Pellonreunasta, Hanhiala 1:n ja Hanhiala 2:n asuinpaikkojen väliltä löytyi piinpala ja isohko piikimpale. Kuvattu etelästä.
12. Vanha hiekkakuoppa, jonka reunasta on hiljattain otettu hiekkaa ja josta löytyi 1950-luvulla vasarakirves. Kohde on inventointiluettelon Hanhiala 2, kivikautinen asuinpaikka. Tien reunasta löytyi kaksi kvartsia. Kuvattu etelästä.





YKJ p:6712960, l:3263730

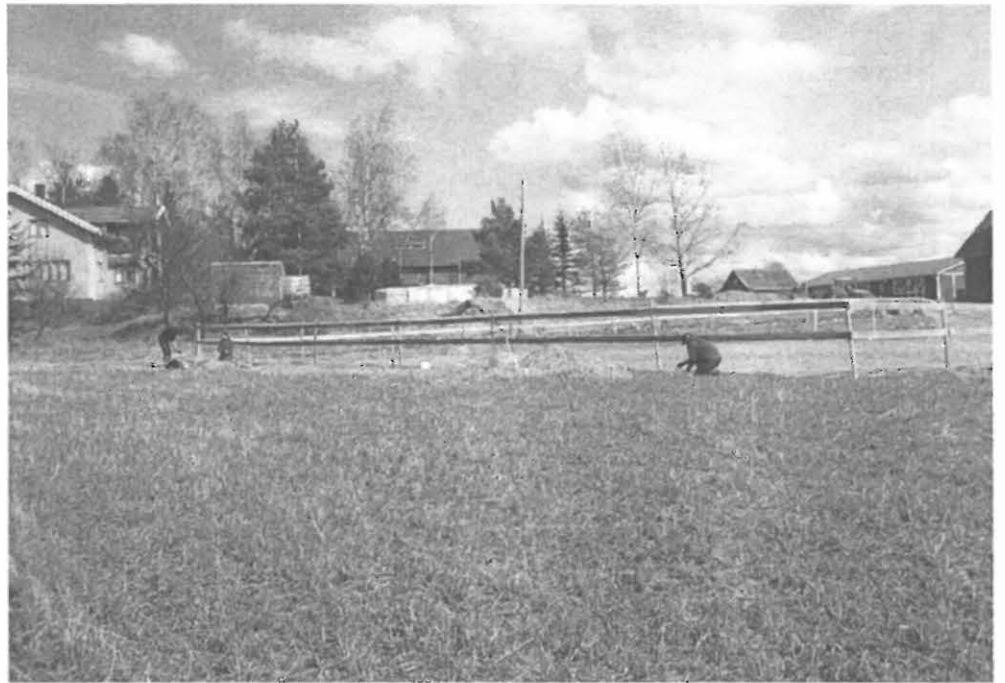
MK 1:10000

YKJ p:6710861, l:3265430

KUVA 2



KUVA 4



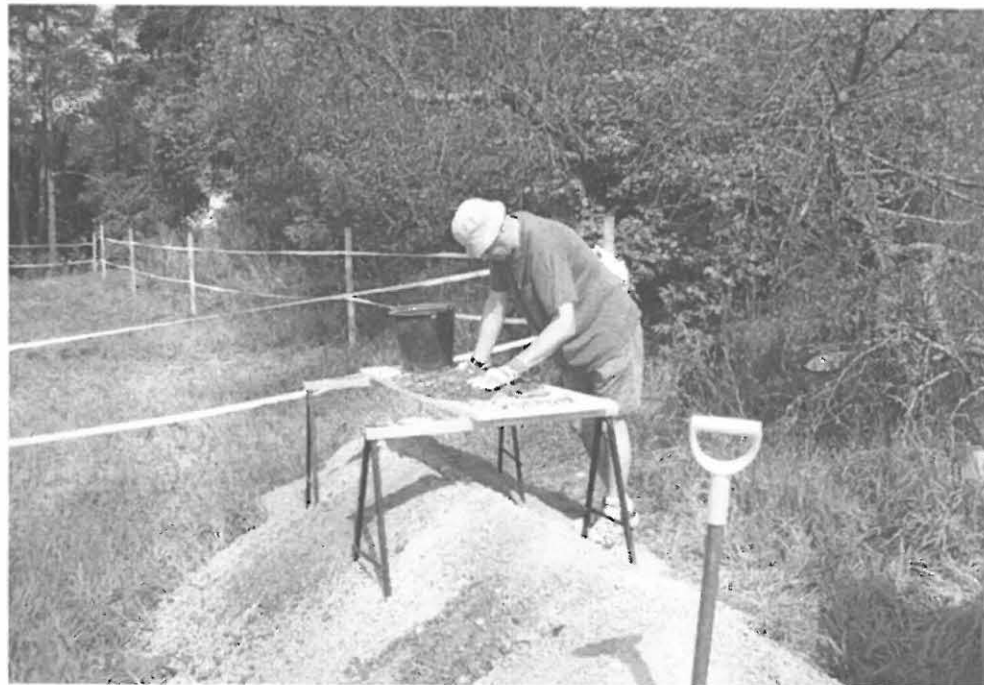
KUVA 1

KUVA 3

KUVA 6



KUVA 8



KUVA 5

KUVA 7

KUVA 10



KUVA 12



KUVA 9

KUVA 11