

Esitelmä 1878 95/3.10.1979

Kertomus kaivauksista Paimion
Nakolinalla ja sen ympäristössä:
18.6-18.8. 1979. Työt suoritettiin
Paimion kunnan myöntämän tuen
turvin ja J. Luodon toimeksiannost
Kaivausten valvojina toimivat
M. Kotamäki ja M. Ikäheimo. Työn-
tekijöinä oli 4-7 paimiolaista
nuorisotyötöntä.

Nakolinna

Pk. 2021 03

x 6707 70-40

y 426 06-50

omistaja: Nakolinnan yksinäistilan perikunta

Tarkastettaessa mäkeä ennen tutkimushankkeeseen ryhty-
mistä todettiin, että siltä tuskin on löydettävissä paksua
kulttuurikerrosta. Ainoa silmin nähtävä kiinteä jäännös oli
n. 600 m pitkä, kivistä ladottu, muurimainen, yhtenäinen
muodostelma. Kysymyksessä on siis kulttuurikerroksen olemat-
tomuudesta huolimatta huomattava muinaisjäännös. Tutkimuksen
pyrkimyksenä oli tämän jäännöksen ikäys ja sen funktion sel-
vittäminen.

Muuriksi kutsuttu jäännös käsittää muutamia kymmeniä
senttimetrejä korkean ja useita metrejä leveän, kivistä la-
dotun, lähes yhtenäisen muodostelman, joka kiertää Nakolinnan
mäkeä sillä kohtaa, missä mäen laki taittuu jyrkästi alaspäin
viettäväksi rinteeksi. Muuri koostuu erikokoisista kivistä,
joita useimmiten on 2-4 kerroksessa. Kylmämuurauksella lado-
tusta muodostelmasta ei ole kysymys. Muurin kaakkoiskulma on
selvästi muita muurinosia korkeampi ja kapeampi ja niinuo-
doin selvimmin ladottu. Mitään suojaa muuri ei sellaisenaan
ole voinut antaa. Se ei yläpinnaltaan ole missään paikassa
tasainen, vaan isot kivenlohkareet pistävät muuta kiveystä
korkeammalle, niin ettei sitä nykyisessä eikä ilmeisesti
muinaisessakaan asussaan ole voitu myöskään käyttää puumuuri-
en tms. perustana.

Muuri on ilmeisesti muodostettu keräämällä ympäristön kiviä kyseiselle strategiselle kohdalle ilman kovin yksityiskohtaista suunnitelmaa. Osa muurin kivistä on tämän vuoksi ilmeisimmin alkuperäisellä jääkautisella paikallaan. Näin on asian laita varsinkin mäen länsireunalla, jossa muurimuodostelmaan liittyy sitä huomattavasti leveämpi pitkälle rinnettä alaspäin ulottuva, "Kalevanpojan haudaksi" kutsuttu jääkaution rantamuodostelma. Kiistatta on kuitenkin selvää, että muuri on ihmisen tekemä, sitä ei voi luonnehtia luonnonmuodostelmaksi, kuten jotkut arkeologit ovat esittäneet.

Muurin sijainti dokumentoitiin piirtämällä sitä kuvaava yleiskartta. Yksityiskohtainen kartoitus osoittautui käytännössä vaikeaksi toteuttaa. Muuri kulkee yhtenäisenä, joskin epätasaisena, vyöhykkeenä lähes koko mäen ympäri. Vain mäen jyrkimmällä itäreunalla sitä ei ole. Varsinaisia porttiaukkoja tavattiin kartoituksen yhteydessä kaksi. Ne sijaitsevat mäen etelärinteellä 10 m:n etäisyydellä toisistaan. Ainakin toinen niistä on myöhäinen ja syntynyt metsätalouden tarpeesta johtavaksi kärrytie mäelle. Toinen saattaa olla alkuperäinen. Kumpikin aukko esiintyy jo Hj. Appelgrenin tekemässä Nakolinnan kartassa (SMYA XI, kuva 30 sivun 55 vieressä), joten varsin nuoria ne eivät kuitenkaan ole.

Muurin rakenteen selvittämiseksi avattiin mäen eteläreunalla 8x10 m:n alue, joka tutkittiin pohjaan asti. Muuri koostui täälläkin erikokoisista kivistä, jotka oli kasattu 3-4 kerrokseen välittömästi kallion päälle. Muurissa ei ole käytetty mitään sideainetta, ei edes maata. Sen sisäinen konstruktio on myös täysin rakenteeton. Vähäinen maakerros, joka ilmeisesti koostuisekään kallion koloihin jääneestä mineraalimaasta että kivien koloihin kertyneestä mullasta, sisälsi ympäristöä runsaammin hiiltä. Hiili oli kuitenkin kerrostumassa niin pieninä palasina, ettei voida ajatella sen olevan peräisin muurin päällä olleesta puurakenteesta.

Muurin sisäpuolella mahdollisesti sijaitsevan kulttuurikerroksen paikallistamiseksi kaivettiin 2 koeojaa kohtisuoraan muuria vastaan ja tehtiin 6 koekuoppaa. Ainoa paikka, joka näytti tutkimukselle suotuisalta, sijaitsi mäen pohjois-

reunalla, jossa oli avokallion sijasta soramaata. Tulos jäi kuitenkin täälläkin negatiiviseksi. Koeojasta ja -kuopista ei tavattu ainatakaan ihmisen toiminnasta kertovaa jäännöstä.

Linnamäki lienee siten luonteeltaan pakolinna. Vähäistenkin asumisen jälkien sekä irtolöytöjen puuttuminen antaa syyn olettaa, ettei sitä olisi tässäkään tarkoituksessa käytetty kovin usein. Mäen ajoituksesta voidaan esittää arvioita ja käsityksiä. Kenttätyöt eivät kuitenkaan tuoneet tähän kysymykseen mitään valaistusta.

Sievolanmäki

Pk. 2021 03

x 6706 40

y 426 12

omistaja: maanviljelijä Seppo Yöntilä

Nakolinnan välittömässä läheisyydessä sijaitsee Sievolan kylämäki, jolta ilmeisesti on löydetty hopea-aarre v. 1841 (vrt. SMYA XLVII, s. 4-5). Nakolinnan tutkimusten jatkamisen tultua epätarkoituksenmukaiseksi ulotettiin inventoinnin luonteiset tutkimukset myös tänne. Mäki on aikojen kuluessa kokenut monia muutoksia, joten kulttuurikerrostuman löytyminen sieltä on sattumanvaraista. Mäen lounaiskulmassa tavattiin kuitenkin selvä esihistoriallinen asutuksen jäännös. Se sijaitsee kylämäen ja pellon väliin kaivetun ojan kummallakin puolella, varsinaisen peltomaan alla. Kerrostuman paksuus oli 20-30 cm, ja se eroitui ympäristöstään tummana, runsaasti keramiikkaa ja poltettua savea sisältävänä juonteena. Vähäisten seurlontatöiden lisäksi paikalla ei ehditty suorittaa tutkimuksia.

Vanha pappilanmäki

Pk. 2021 03

x 6707 00-12

y 427 04-24

omistaja: paimion seurakunta ja autonkuljettaja Juhani Suovuori


Toinen suotuisalta vaikuttava, Nakolinnan läheisyydessä sijaitseva paikka on Paimion vanhan pappilanmäen eteläkärjessä.

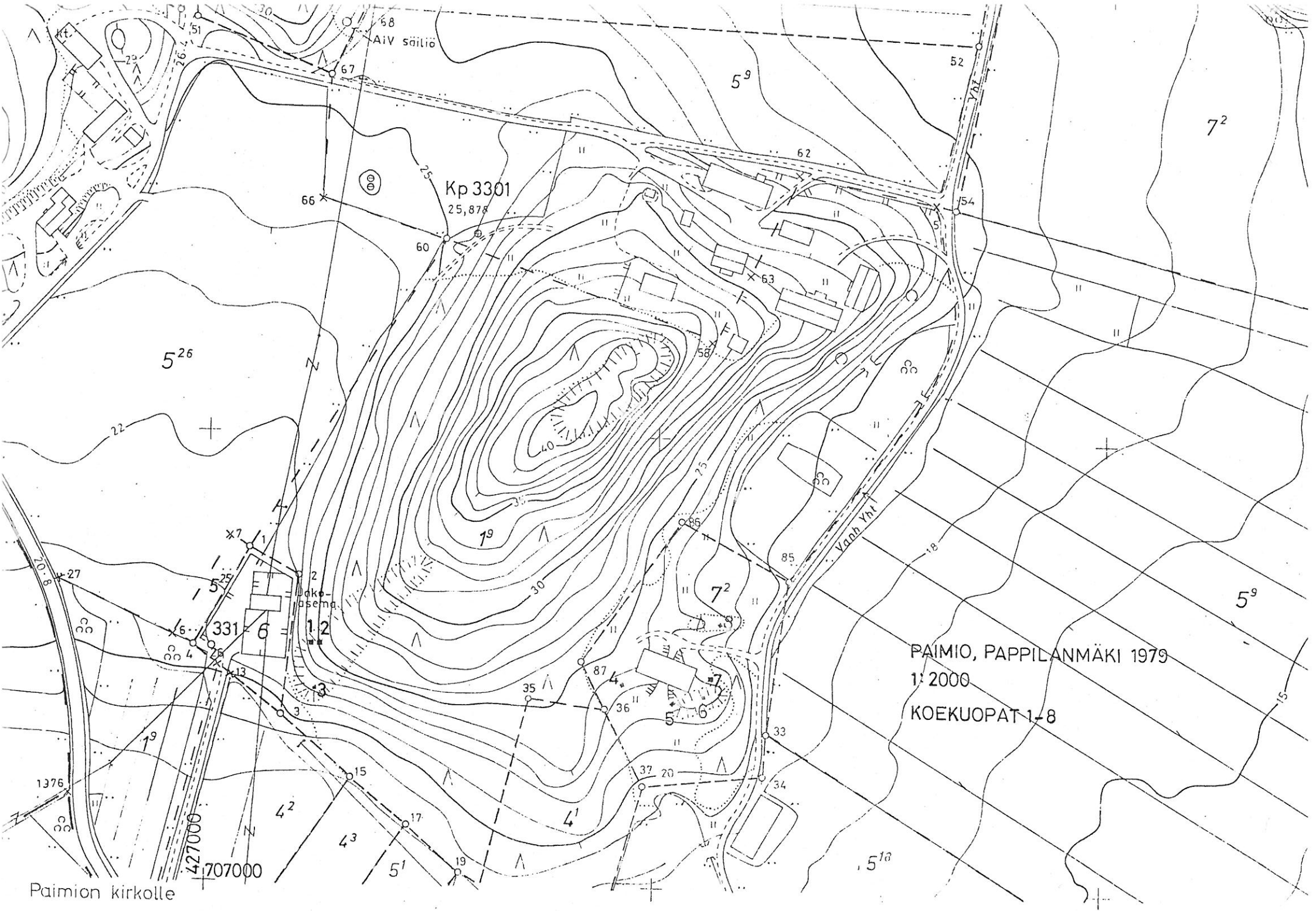
Mäestä suurin osa on melko tiheätä kuusimetsää eikä vaikuta muinoin asutulta. Mäen eteläpään länsireunalla on kuitenkin vähäinen avokallio, jolla suoritettiin suppeita koetutkimuksia. Kaivetut kolme koekuoppaa toivat esiin tuskin värjäytyneen, n. 10 cm paksun kerrostuman, joka sisälsi harvakseltaan tiilen paloja ja yhden rautakautisen keramiikan palan.

Edellistä laajempi suotuisalta vaikuttava alue sijaitsi mäen kaakkoiskulmauksessa. Tälle alueelle kaivettiin kaikkiaan viisi koekuoppaa, jotka kaikki paljastivat n. 20-30 cm paksun kulttuurikerroksen. Kerrostuma sisälsi täälläkin runsaasti tiiltä, mikä viitannee myöhäiseen asutukseen. Poikkeuksellinen oli kuitenkin koekuopan n:o 7 rakenne: kulttuurikerros näytti nimittäin siinä sisältävän jonkinlaisen kiveyksen. Ainoat alueen selvät esihistoriallisen asutuksen merkit tulivat juuri tästä kuopasta, sillä löytöinä saatiin talteen muutama ilmeisesti rautakautisen keramiikan pala. Kysymyksessä lie-nee kalmistokiveys, joka näytti jatkuvan etelään alueen keskellä olevan kumpareen harjalle päin. Kiveyksen laajuutta tai muinaisjäännösluonnetta ei ehditty tässääkään tapauksessa selvittää paremmin käytettävissä olleen ajan niukkuuden vuoksi.

Kenttätöihin sisällytettiin tämän vuoden Paimion tutkimuksissa maist. O. Silkkilän ehdotuksesta muinaisjäännöksiä kattavan kasvipeitteen tarkastelua. Tässä yhteydessä on tästä toiminnasta syytä todeta vain se, että Pappilanmäellä tutkituilta kohdilta tavattiin juuri niitä lajeja, joita yleisesti pidetään muinaiseen asutukseen liittyvinä.

Turussa 17.9.1979


Jukka Luoto



Kp 3301
25,878

PAIMIO, PAPPILANMÄKI 1979
1:2000
KOEKUOPAT 1-8

Paimion kirkolle

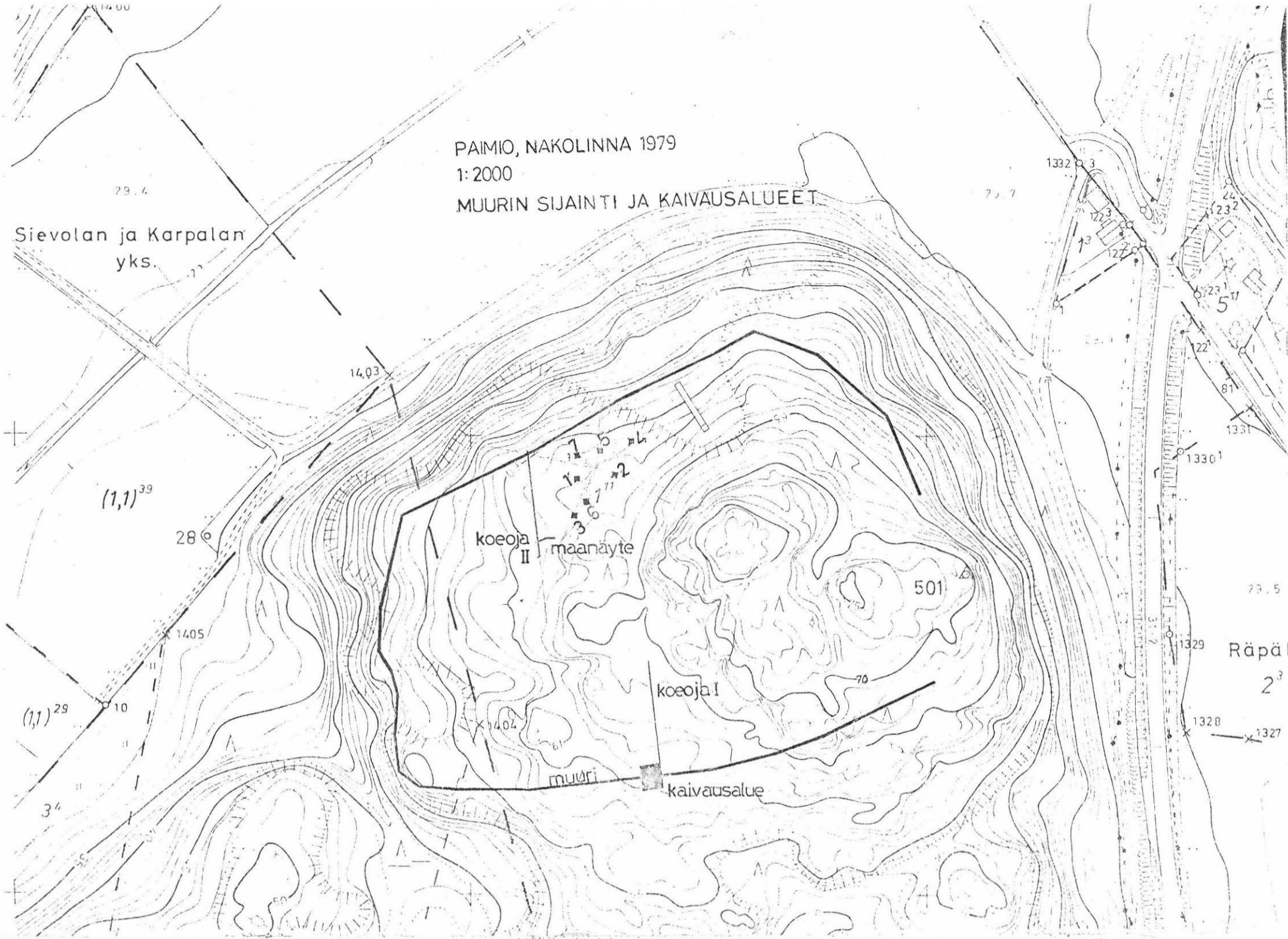
427000
707000

PAIMIO, NAKOLINNA 1979

1:2000

MUURIN SIJAINTI JA KAIVAUSALUEET

Sievolan ja Karpalan
yks.



Toikkalan kylä

NAKOLINNA TILA

Kp 3300

MK 1:2000

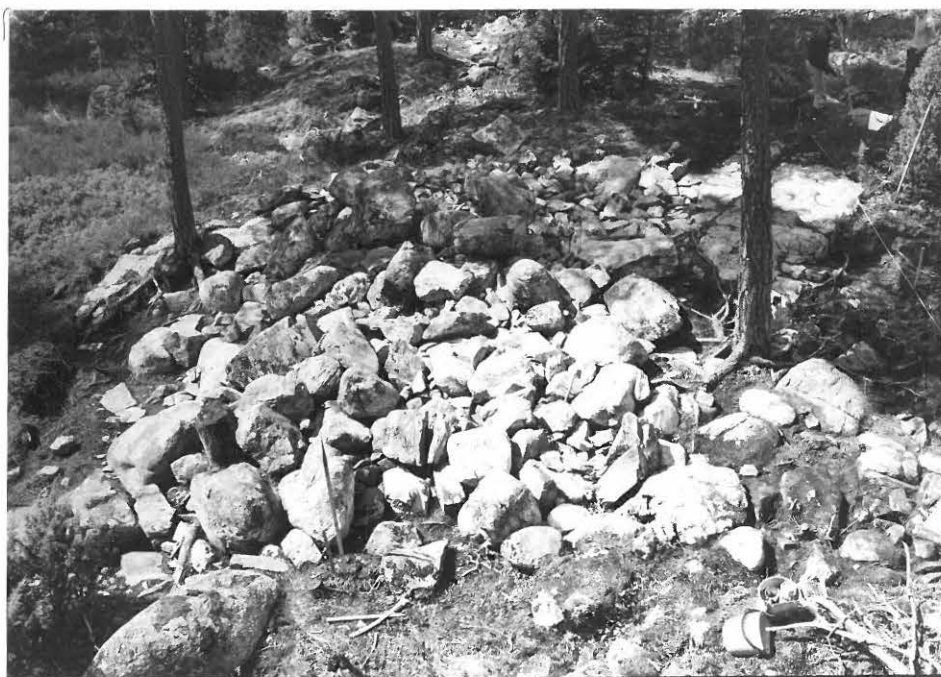
100
6000



1. Linnan etelävallia idästä kuvattuna



2. Linnan etelävallia lännestä kuvattuna



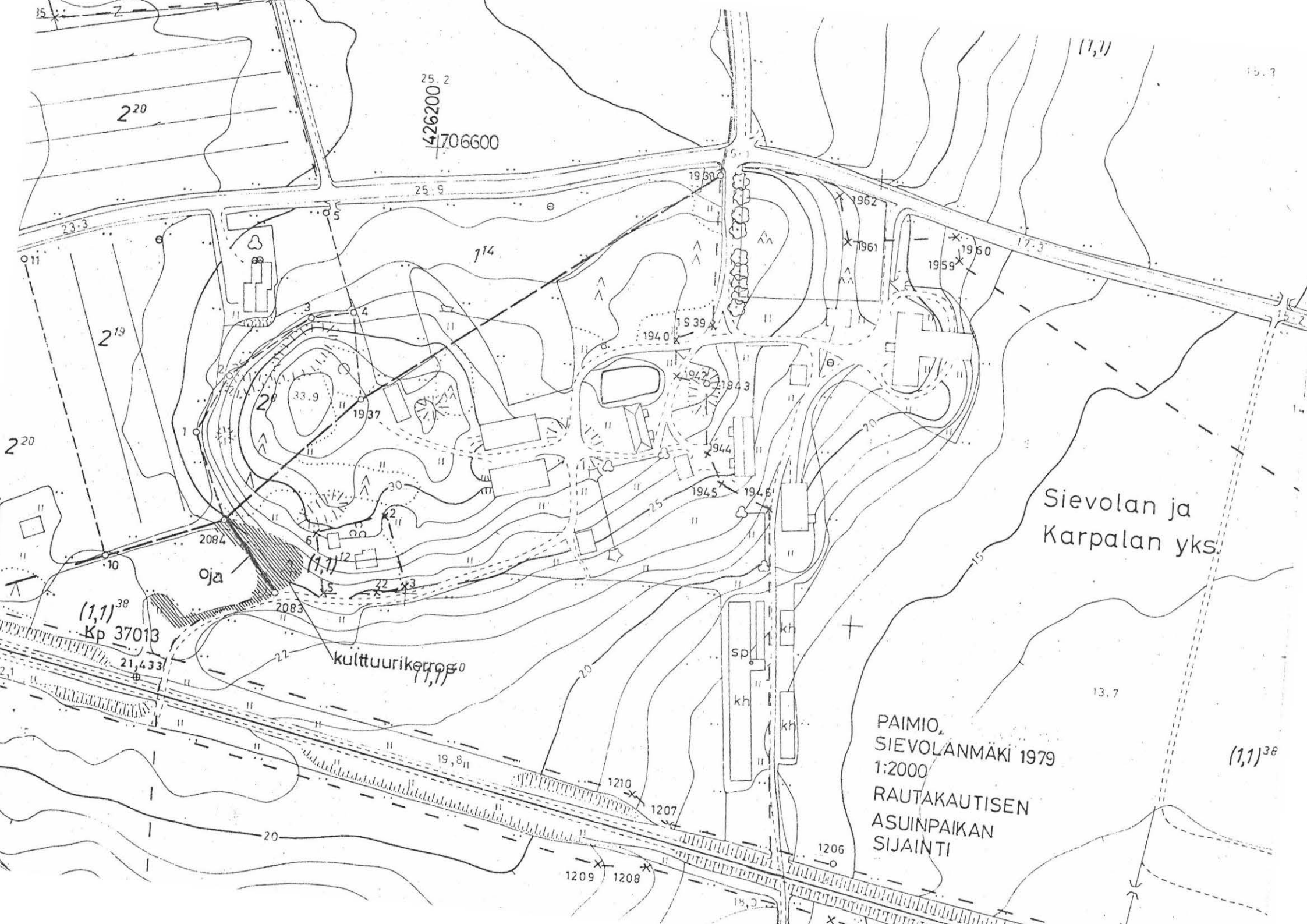
3. Paljastettu osa vallia idästä kuvattuna



4. Yksityiskohta vallikiveyksestä
kaivausalueelta



5. Paljastettu osa vallia lännestä kuvattuna



220

25.2
426200
706600

(1,1)

15.3

25.9

1950

1962

17.3

1959

1960

714

23.3

1940

1939

219

1942

1943

20

1937

1944

1945

1946

220

oja

Sievolan ja
Karpalan yks.

(1,1)³⁸
Kp 37013

kulttuurikerros
(1,1)

13.7

(1,1)³⁸

PAIMIO,
SIEVOLANMAKI 1979
1:2000
RAUTAKAUTISEN
ASUINPAIKAN
SIJAINTI

20

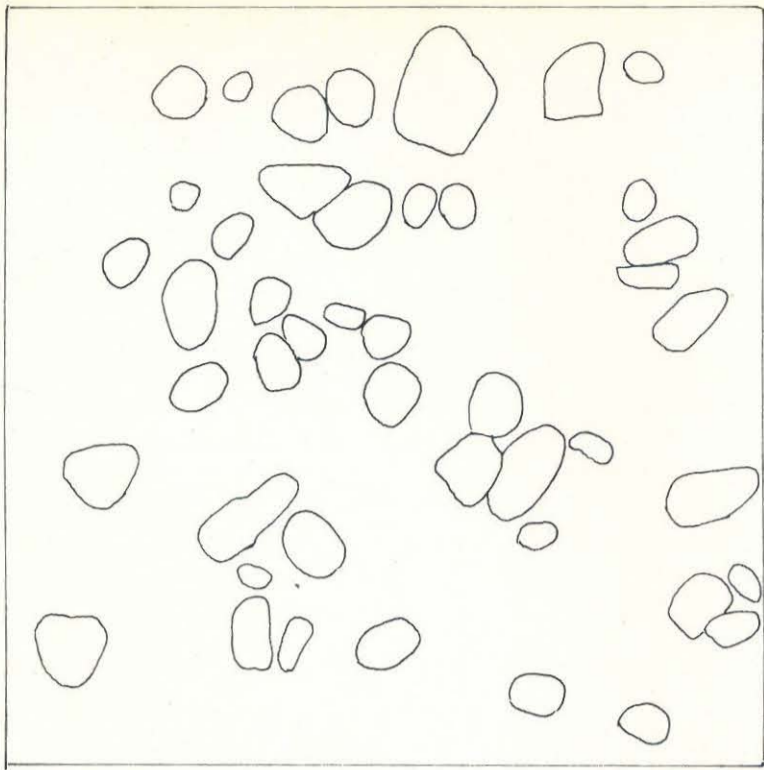
1209 1208

1210

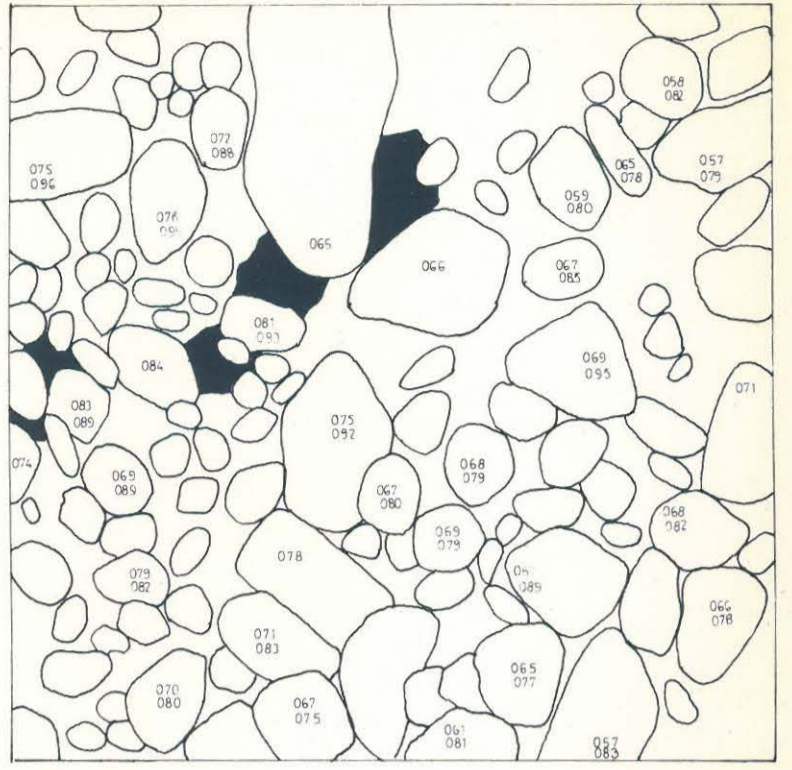
1207

1206

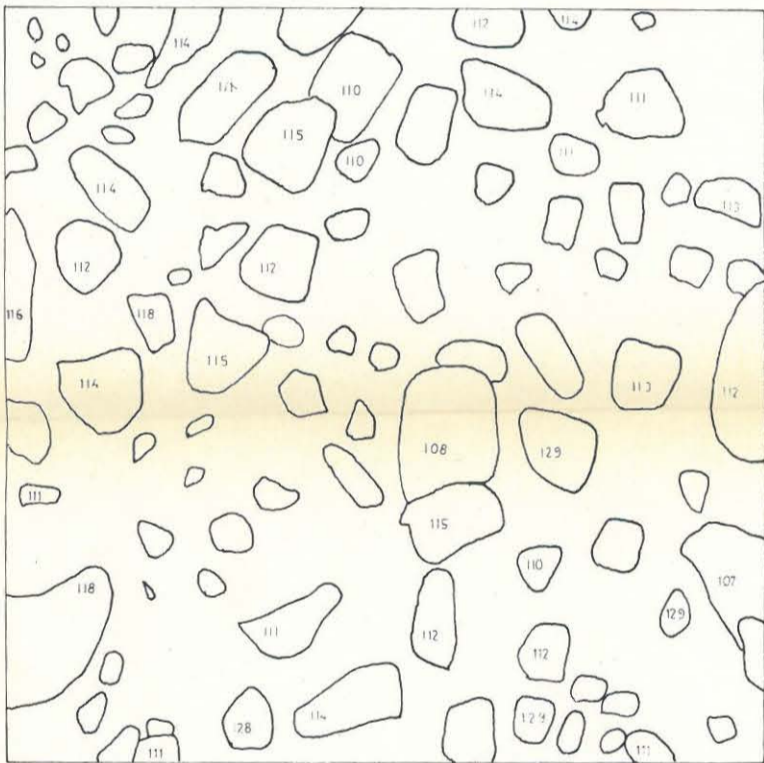
18.2



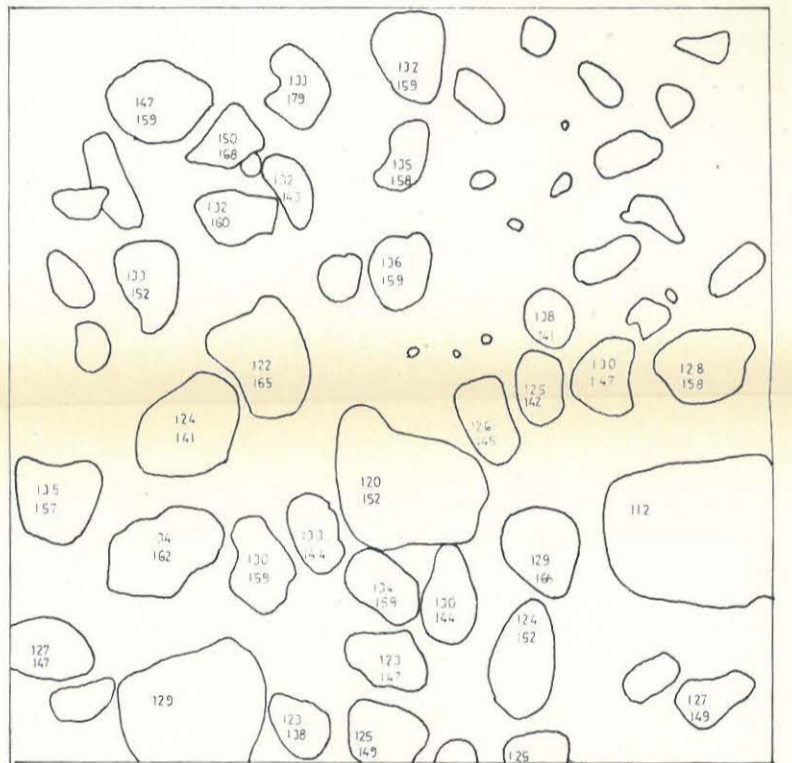
KOEKUOPPA 1



KOEKUOPPA 2



KOEKUOPPA 4

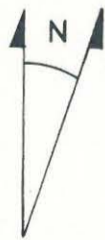


KOEKUOPPA 5

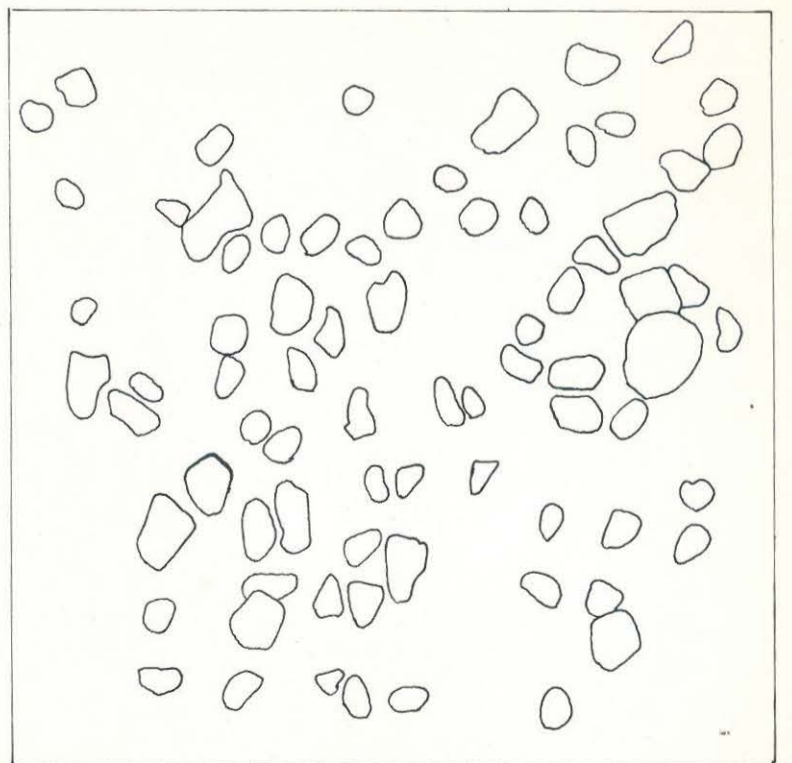
PAIMIO, NAKOLINNA 1979

1:20

KOEKUOPAT



Nokimaa



KOEKUOPPA 6