

#72ist. foto 35/13.2.1991

PAIMIO KATAJAMÄKI

Polttokenttäkalmiston ja
asuinpaikan? koekaivaus
ja kartoitus

Simo Vanhatalo 1988

KAIVAUSSELOSTUS

(Katso myös Paimio, Kumpumäen kaivauskertomus)

Kohteen nimi:	Paimio, Katajamäki
Muinaisjäännöstyyppi ja lk:	polttokenttäkalmisto + asuinpaikka?, II
Kunta:	Paimio
Kylä/kylänosa:	Sievolan ja Karpalan yks.
Tila:	Kalliomäki (Katajamäki)
Rek.no:	1:25
Maanomistaja:	autoilija Jouko Hörkkö
Osoite:	KP 5, 21530 PAIMIO
Puh:	
Peruskartta:	2021 03 Paimio, p.1982
Koordinaatit:	x = 6705 98-6706 02 y = 425 88-96 z = 23-28
Rahoittaja:	Museovirasto, koekaivaus- ryhmä.
Tutkimusaika:	30.5-10.6.1988
Tutkimustapa:	Koekaivaus, koekuopitus
Tutkimus-/kaivausala:	0.7 ha/32m ²
Kaivauksen johtaja:	Simo Vanhatalo, fil.yo
Piirtäjä:	Vesa Laulumaa, Huk
Kaivajien lukumäärä:	6-7 (15-18v koululaisia)
Löydöt:	KM 24283:1-31
Valokuvat:	f.72629-645
diat:	d.15520-15530
Kartat:	Yleiskartta 1:500
Karttaotteet:	GT 2, 1:200 000 p.1986 Peruskartta 2021 03 Paimio p.1982 Ilmakuvakartta 1:4000

Aikaisemmat tutkimukset:

Kaivaus, Jukka Luoto. 29.4.1981

Aikaisemmat löydöt:

TYA 180:1-83; keihäänkärki (E-tyypin ruodollinen varaiantti, pronssinen rannerengas, rautaniittejä, lasihelmiä (mm. sinisiä), keramiikkaa, palanutta luuta.

Löydöt v.1988:

KM 24283:1-31; rautaniitti, keramiikkaa, raudan- ja pronssin kappaleita, savitiivistettä, -kuonaa sekä resentejä metallin ja posliinin kappaleita. Diar. 24.8.1988.

Tutkimusperuste:

Muinaisjäännöksen rajojen selvitys ja alueen yleiskartoitus.

Kohteen kuvaus:

Kohde sijaitsee 2.2 km länteen Paimion kirkosta, vanhan Turuntien (mt 234) pohjoispuolella. Kohde erottuu peltojen ympäröimänä mäkenä, jonka läpi kulkee maantie. Mäen eri osilla on omat nimensä. Läntistä osaa kutsutaan Katajamäeksi ja itäistä Kumpumäeksi. Katajamäki on kallioinen, mäntyjä ja koivuja kasvava mäki, jonka län-siosassa on pieni talo ulkorakennuksineen. Mäen etelä-rinne ja laki ovat melko tasaisia, mutta pohjoisrinne on jyrkkä. Kalliopaljastumien reunoilla on kapeahko hiekkavyöhyke, joka muuttuu savisemmaksi pelloille men-täessä.

Tutkimusmenetelmät:

Tutkimusalueelle laadittiin koordinaatisto pääilman-suuntien mukaan. Alueelle kaivettiin 32 1m x 1m suuruisia koekuoppaa 5-20 metrin välein. Vuoden 1981 kaivausaluetta ei saatu paikallistettua (vrt. kaivauskertomus esihistorian toimistoston top. ark.)

Tutkimustulokset:

Mäen laella kasvoi paikoin paksuhko turve, jonka alta paljastui nokinen kivien sekainen maakerros. Kerros sisälsi keramiikka ja rautaesineitä tai niiden katkelmia. Kallionreunamille tehdyistä koekuopista, joiden maaperä oli vaaleaa hiekkaa, löytyi ensisijaisesti keramiikkaa. Kallioalueen alapuolelta savipitoisesta maasta löytyi resenttiä esineistöä. Kallion koillisosan koekuopasta 143/558 löytyi raudan, pronssin, tiilen, punasaven ja posliinikupin palasia sekä rautakuonaa. Metallin kappaleet olivat leikattuja ja katkottuja. Nämä löydöt viittaavat selvästi siihen, että paikalla olisi ollut paja. Se ajoittuu selvästi uudelle ajalle (>1600 <1900?).

Katajamäen laella on selviä merkkejä polttokenttäkalmistosta, joka ajoittunee viikinkiaikaan. Kallion reunoilla on merkkejä palamattomasta vyöhykkeestä, jonka löydöt viittaavat rautakautiseen asuinpaikkaan. Sen sijaan peltojen reunoilla löytöaineisto muuttuu selvästi nykyaikaisemmaksi (katso yleiskartta). Mäen koillisosassa olevan pajan paikalta löydettyjen metallikappaleiden alkuperä pitäisi selvittää fysikaalisten alkuaineanalyysien avulla. Näin saataisiin selville, onko kalmiston rautaesineistöä käytetty pajassa raaka-aineena.

Helsingissä 25.1.1991

Simo Vanhatalo

Simo Vanhatalo

Valokuva- ja negatiiviluettelo:

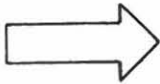
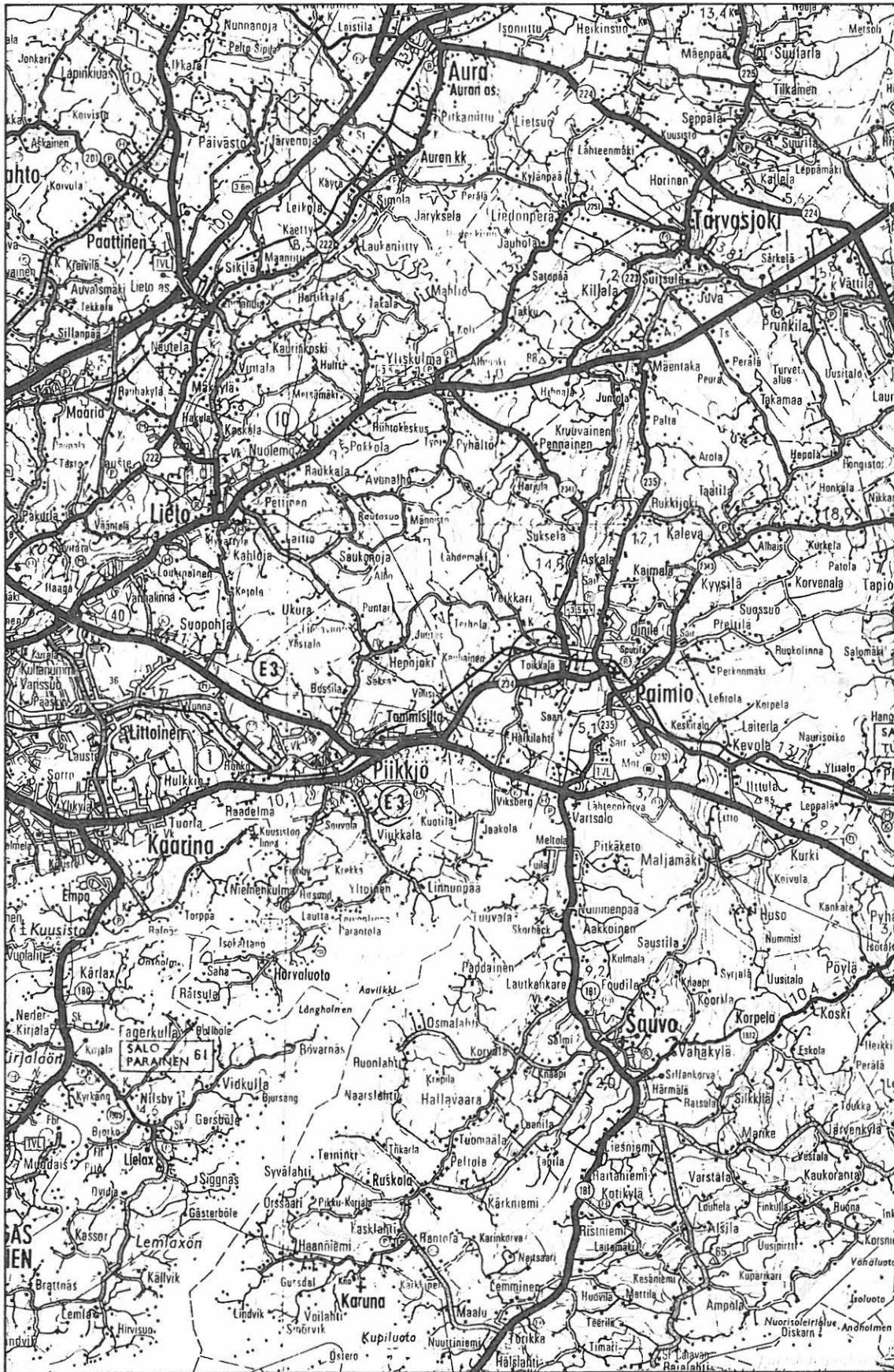
Kuva 1 f.72629	Yleiskuva Katajamäestä, SSE.
Kuva 2 f.72630	Yleiskuva Katajamäestä, SSW.
Kuva 3 f.72631	Yleiskuva Katajamäestä, (vas.) ja Kumpumäestä, SW.
Kuva 4 f.72632	Yleiskuva Katajamäen etelärinteestä, WSW.
Kuva 5 f.72633	Yleiskuva Katajamäen etelärinteestä, vasemmalla Kalliomäen tilan vajarakennus, SSW.
Kuva 6 f.72634	Katajamäen lakea ja v.1980 kaivausalue, W.
Kuva 7 f.72635	Koekuoppa 111/501, S.
Kuva 8 f.72636	Koekuoppa 118/520, josta löytyi rautaniitti, S.
Kuva 9 f.72637	Koekuoppa 118/510, S.
Kuva 10 f.72638	Koekuoppa 134/550, NE.
Kuva 11-13 f.72639-41	Yleiskuvia Katajamäeltä Paimionjokilaaksoon, N.
Kuva 14-15 f.72642-43	Yleiskuvia Katajamäestä (vas.) ja Kumpumäestä, SE.
Kuva 16-17 f.72644-45	Yleiskuvia Kumpumäestä (vas.) ja Katajamäestä, NW.

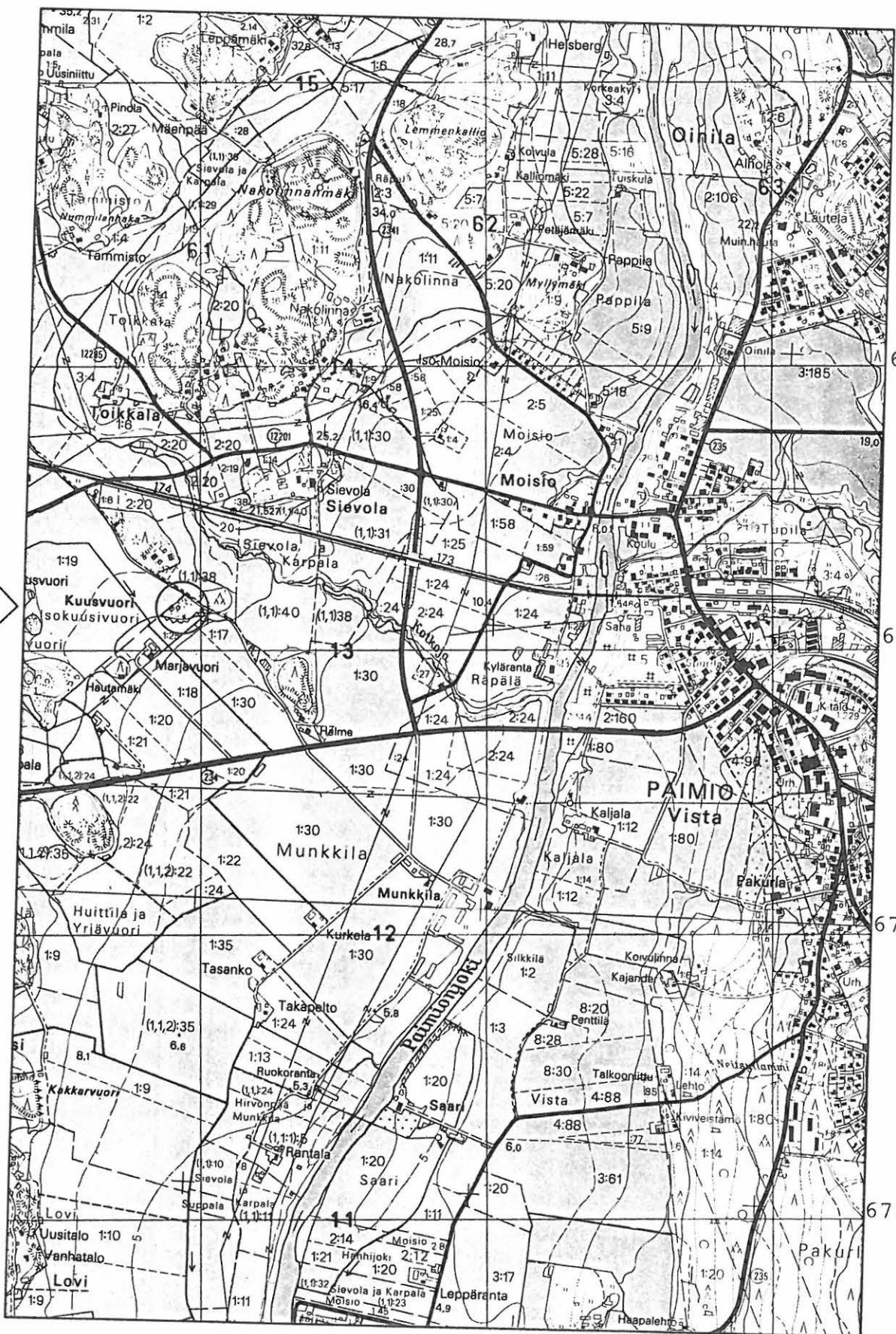
Valok. S. Vanhatalo

Dialuettelo:

- d.15520 Yleiskuva Katajamäestä, SSW.
- d.15521 Yleiskuva Katajamäestä (vas.) ja Kumpumäestä, SW.
- d.15522 Yleiskuva Katajamäestä, NW.
- d.15523 Yleiskuva Katajamäeltä Paimionjokilaaksoon, N.
- d.15524 Sama, N.
- d.15525 Katajamäen etelärinnettä, WSW.
- d.15526 Katajamäen lakea ja v.1980 kaivausalue, W.
- d.15527 Koekuoppa 111/501, S.
- d.15528 Koekuoppa 118/520, josta löytyi rautaniitti, S.
- d.15529 Koekuoppa 118/510, S.
- d.15530 Koekuoppa 134/550, NE.

Valok. S. Vanhatalo





6707 00

6706 00

6705 00

6704 00

426 00

427 00

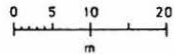
428 00



PAIMIO KATAJAMÄKI+KUMPUMÄKI

S. Vanhatalo 1988

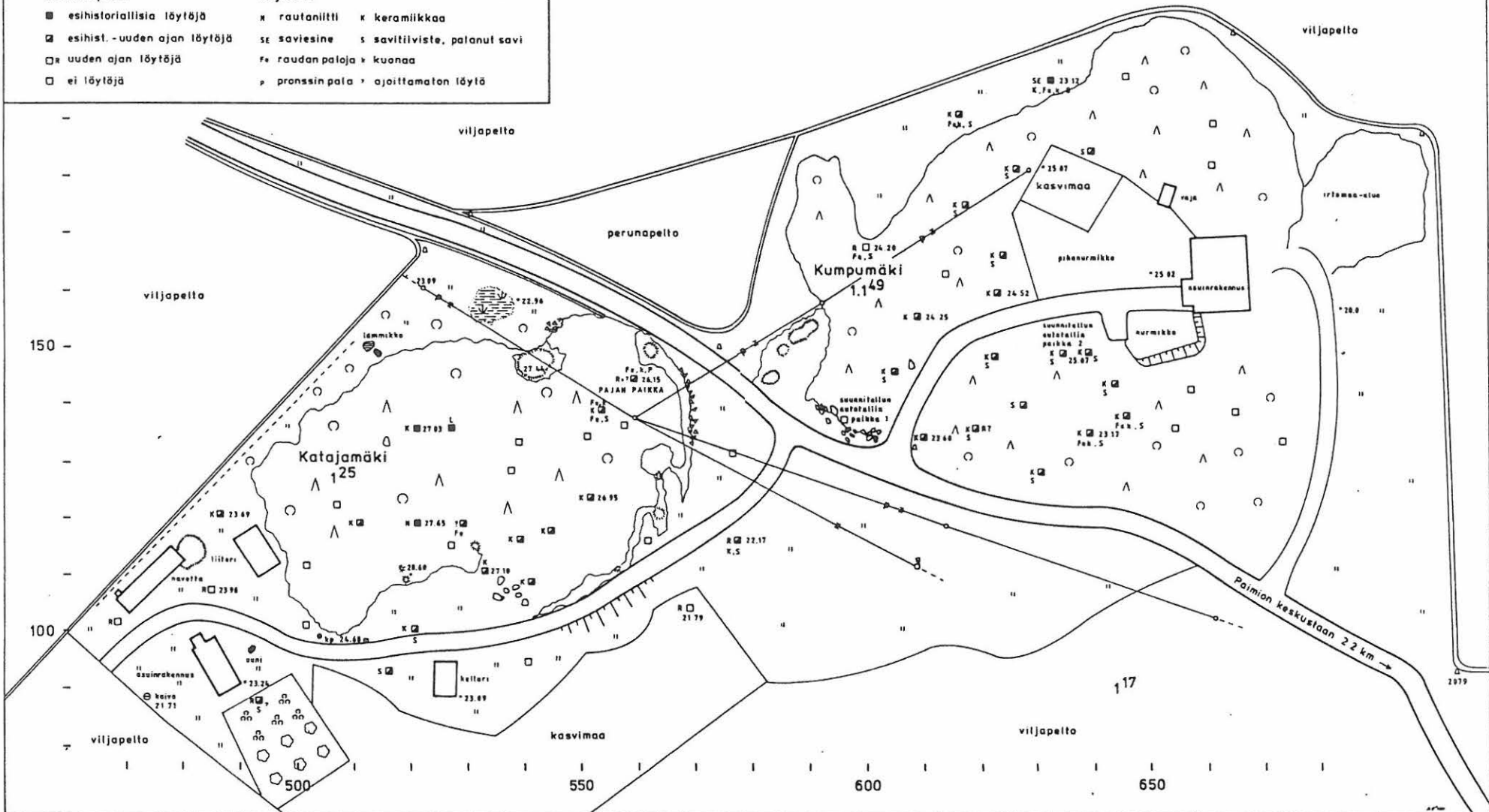
yleiskartta 1:500
1:1000
piirt. V. Laulumaa



koekuopat:

- | | | |
|--------------------------------|-----------------|------------------------------|
| ■ esihistoriallisia löytöjä | × rautaniitti | × keramiikkaa |
| □ esihist. -uuden ajan löytöjä | se saviesine | s savitiiviste, palanut savi |
| □ uuden ajan löytöjä | Fe raudan pala | × kuonaa |
| □ ei löytöjä | » pronssin pala | » ajoittamaton löytö |

löydöt:





f. 72629

f. 72630

f. 72631

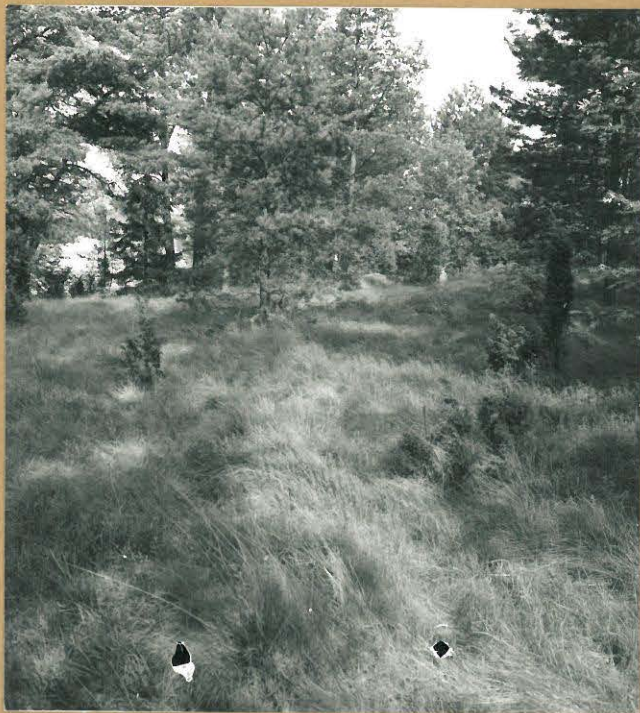
Kuva 1-3. Yleiskuva Katajamäestä (vas.) ja Kumpumäestä, SSE, SSW, SW.



f. 72632

f. 72633

Kuva 4-5. Yleiskuva Katajamäen etelärinteestä, vas. Kalliomäen tilan vajarakennus, WSW, SSW.



f. 72634

Kuva 6. Katajamäen lakea, ja v. 1980
kaivausalue, w.



f. 72635

Kuva 7. Koekuoppa 111/501, S.



f. 72636

Kuva 8. Koekuoppa 118/520, josta löytyi
rautaniitti, S.



f. 72637

Kuva 9. Koekuoppa 118/510, S.



Kuva 10.
Koekuoppa 134/550, NE.

f. 72638



f. 72639

f. 72640

f. 72641

Kuva 11-13. Yleiskuvia Katajamäeltä Paimion jokilaaksoon, N.

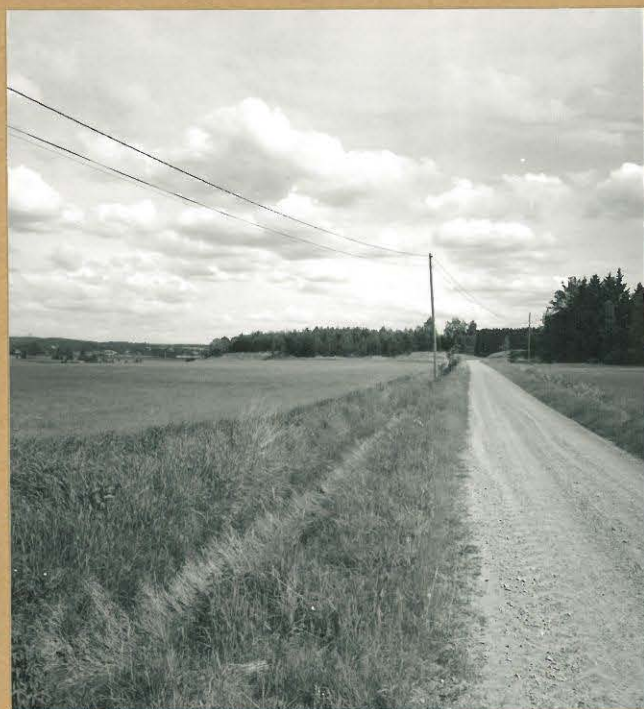
PAIMIO Katajamäki ja Kumpumäki S. Vanhatalo 1988



f. 72642

f. 72643

Kuva 14-15. Yleiskuvia Katajamäestä (vas.) ja Kumpumäestä, SE.



f. 72644



f. 72645

Kuva 16-17. Yleiskuvia Kumpumäestä (vas.) ja Katajamäestä, NW.