

Esitutk. foto 80/24.4.1984

Kertomus kaivauksesta, joka suoritettiin Paimiossa, Spurilan kartanon Lopen kylämällä 1.6. - 2.8.1983. Kaivaus suoritettiin Jukka Luodon valvonnassa ja kaivausten kenttäjohtajana toimi Martti Pärssinen. Piirtäjinä toimivat Henrik Asplund (1.6. - 30.6.) ja Riitta Fisher (1.7. - 31.7). Kaivausten rahoituksesta vastasivat Paimion kunta ja Suomen Akatemia (projekti 332). Kaivausten aikana kerätyt jyvät ja siemenet on toimitettu Marja Seppä-Heikan analysoitaviksi.

Spurilan Lopen kylämäen kaivaus oli jatkoa samalla mäellä vuonna 1982 aloitetuille kaivauksille (ks. Riitta Fischerin ja Jukka Luodon kaivauskertomus: Paimio Spurila 1982, Rautakautinen polttokenttäkalmisto 15.7. - 15.8.1982). Lopen kylämäki on Spurilan kartanoon vievän kujan ja Vähäojan väliin jäävän entisen omenapuutarhan keskellä sijaitseva laaja kumpare, jolla entisen Lopen tilan tiedetään sijainneen. Nykyisin Lopen tilan maat kuuluvat Spurilan kartanoon, jonka omistaa Paavo Keskitalo.

Vuoden 1983 kaivausten alkuvaiheessa kaivettiin kalmistoalueen poikki kaksi 0,5 metriä leveää koeojaa, joista toinen kulki vuonna 1982 kaivetun alueen itäpuolitse pohjoisesta etelään 67 metrin matkan ja toinen 1982 alueen eteläpuolitse idästä länteen 56 metrin matkan (ks. Yleiskartta ja kartta "Ruutujako sekä koeojien pintavaaitus"). Kaivausten aikana koe-ojien määrää lisättiin ja niiden perusteella aukaistiin myös suurempia kaivausalueita. Kiintopisteeksi valittiin edellisvuoden tapaan suuri kivi, joka sijaitsi lähellä ruudun -9I koekuoppaa. Valtakunnanverkkoon kytketty kiintopiste oli 35,26 metriä mpy ja kaivauksilla käytetty vaaitusluku kiintopistekivistä oli 237. Kiintopisteen sijainti näkyy kartalla "Ruutujako sekä koeojien pintavaaitus". Koko kylämäen alueelle laadittiin yhtenäinen ruutujako (2x2 metriä) vuoden 1982 kaivausten ruutujaon perusteella (ks. edellä mainittu kartta). Ruuduittain lasketun x:n arvo (0 - 200) kasvoi aina itään ja vastaavasti y:n arvo aina pohjoiseen.

Koeojat ja koekuopat

Lopen kylämäelle kaivettiin mäen poikki kaksi pitkää, 0,5 metriä leveää koeojakaistaa. Toinen kulki pohjois-etelä -suunnassa (ruudut 9g -- 24g) ja toinen itä-länsi -suunnassa (ruudut 2i -- XIX). Lyhyet koeojat kaivettiin itä-länsi -suunnassa myös ruutuihin -13c -- k sekä ristiin itä-länsi, pohjoinen-etelä -suunnassa ruutuihin -18o -- -23o ja -19m -- p. Koeojien tarkka sijainti ja pintavaaitusluvut näkyvät omalla kartallaan.

Koeojien alueelta poistettiin ensin lapiolla turvekerros ja sen jälkeen maata kaivettiin lastoilla noin 5 cm, jolloin saatiin monin paikoin näkyviin maanalaista kiveystä (ks. kuvat 1 - 6). Löydökset otettiin talteen (ks. löytöluettelo).

Koeojien lisäksi alueelle tehtiin yksi pintakerroksen paljastanut koekuoppa ruutuun -9I, lähelle kiintopistekiveä. Syvät pohjakerrokseen ulottuneet koekuopat kaivettiin mäen länsirinteessä olleeseen koeojakaistaan 4 metrin välein ruudusta -2IV -- XVIII.

Koeojat ja koekuopat osoittivat, että kylämäen korkeimmat alueet sekä mäen etelään viettävä rinne kokonaisuudessaan kätkevät rautakautisia kerrostumia. Mäen laella sijaitsee rautakautinen kalmistoalue (länsirinteessä ruutuun -2IV saakka; myös koekuoppa ruudussa -9I kuului tähän kalmistoalueeseen) ja mäen etelärinne alaosiltaan (mukaanlukien eräät terassimaiset tasanteen mäen kaakkoisosissa) muodostavat lähinnä asuinpaikkakerrostumia. Mäen länsiosista ei sitä vastoin tavattu merkkejä rautakautisista kerrostumista ruuduissa -2IV -- XIX.

+ + + +

Alue A:n kaivaus (ruudut 1edca; 2daf;
3dfg; 4dcbafg; 5bafg; 6afg).

Alue A sijaitsi Lopen kylämäen korkeimman alueen pohjoisreunalla, osittain länteen viettävällä rinteellä. Alueen keskivaiheilta oli kaivettu vuonna 1982 ruudut 1b; 2bc; 3bc kokonaan pohjaan, ruutu 3a lähes pohjaan ja ruudusta 1a pintakerros (ruutu 1a oli kasvikoeruutu). Koska oli ilmeistä, että vuoden -82 kaivauksissa oli paljastettu vain pieni osa mäen laella sijaitsevasta kalmistosta, päätettiin kaivaus- aluetta laajentaa nyt länteen, pohjoiseen ja itään.

Kokonaisuudessaan A-alueelta ruudutettiin 88 m² uutta kaivausalueita ja siihen liitettiin ruutujen 1g, 2g koeojakaista (2 m²) sekä keskeneräinen ruutu 1a (4 m²) (ks. kartta "A-alueen pintavaaitus). Aluksi poistettiin turve ruuduista 1edcba; 2daf; 3df; 4dcba, mutta kaivausalueita laajennettiin pian myös ruutuihin 5bafg; 4g; 3g. Kaivauksen ollessa puolella välissä, avattiin vielä ruudut 6afg. Ruutujen 4dcba,fg eteläreunalle jätettiin 0,5 metriä leveä profiili-kaista, joka purettiin kaivauksen lopussa ja josta otettiin myös maa-näytteitä paleoetnobotanisia tutkimuksia varten.

Turve poistettiin lapiolla ja lastalla, ja tämä turvekerros muodosti kaivausalueen ensimmäisen kerroksen. Tämän jälkeen kaivausta jatkettiin lastoilla pyrkien noin 10 cm kerros-syvyyteen 4:teen tasoon saakka. Viidennessä kerroksessa pyrittiin noin 20 cm syvyyteen ja kuudes kerros ulotettiin kaikkialla koskemattomaan pohjamaahan. Jokainen taso valokuvattiin, piirrettiin ja vaaitettiin.

Alueet, joista tuli runsaasti palanutta luuta tai metallilöydöksiä, seulottiin joko 2 mm tai 4 mm vesiseulalla kaivettu ämpärillinen kerrallaan, jolloin seulasta poimittujen pienten esineiden, hiiltyneiden jyvien sekä siementen löytökoordinaatit oli helppo määrittää. Alueet, joista tuli vain keramiikkaa, seulottiin 8 mm kuivaseulalla ja alueilta, joista ei lastalla kaivettaessa tehty löytöjä, ei suoritettu myöskään seulontaa kuin satunnaisesti.

1. kerros

Turvetta poistettaessa havaittiin, että varsin monesta ruudusta löytyi keramiikkaa heti turpeen alta. Huomattavan paljon sitä oli ruudun 3g luoteiskulmauksessa sekä ruutujen 4b ja 4c eteläreunalla. Turpeen alta paljastui myös jonkin verran palanutta luuta (erityisesti ruudusta 5f) sekä toisaalta hieman tiilenkappaleita ja rautaromua (erityisesti ruuduista 1de ja 4fg; 5g), joka osoitti kalmistoon sekoittuneen myös uudemman ajan asuinjätteitä.

Maa-aines turpeen alla oli hiesu/savi-pitoinen ja osittain hiekkapitoinenkin ruudussa 4d ja osaksi myös ruuduissa 3d; 4c; 5b. Muualla maa oli yleensä lievästi nokipitoista humusta. Tosin ruudun 4b luoteis-sektori ja r. 5b lounaissektori oli aivan mustaa hiili ja nokimaata, samoin kuin ruutu 2a ja ruudun 2f länsireuna olivat hyvin nokisia. Huomionarvoista myös on, että kalmistosta paljastui turvekerroksen alta vaihtelevan tiivistä pikkukivipakkausta lukuunottamatta ruutuja 2af; 3fg; 5g, joista se puuttui lähes täysin.

2. kerros

Ruutujen 4dc sekä ruutujen 3d ja 5b eteläreunan läikikkäästä, savensekaisesta kerrostumasta löytyi muutama uudempi lasinkappale. Kerrostuman alta alkoi kuitenkin pian paljastua myös tummaa kulttuuri- maata, josta löydettiin hieman mm. rautakautista keramiikkaa.

Ruudun 6f keskustassa oli noin $0,5 \text{ m}^2$ alueella runsaasti tiilenkappaleita. Muutama tiilen- ja kukkaruukunpala löytyi myös ruuduista 1cd ja 3f sekä ruudun 5g itäreunalta. Samoin ruudun 6g itäreunalta (x=180, y=110) löytyi suihkepullon kappale. Nämä löydöt kertovat paikoittaisesta maakerrosten sekoittumisesta kyseisellä alueella. Valtaosaltaan toinen kerros edusti kuitenkin puhtaasti rautakautista kerrostumaa.

Ruutujen 4b luoteissektori ja r. 5b lounaissektori olivat edelleenkin hyvin mustiksi palaneita ko. ruutujen ollessa kokonaisuudessaankin hyvin nokisia, samoin kuin ruudut 1a, 2a ja ruutujen 2f eteläreuna sekä ruudun 3 f lounaissektori. Melko nokisia olivat myös ruudut 1cde ja 2d.

Keramiikkaa löytyi yleisesti ottaen eniten alueilta, missä oli tiivistä pikkukivipakkausta. Erityisen paljon keramiikkaa oli ruuduissa 1c ja 1e; ruutujen 3d ja 4g kaakkoissektoreissa sekä ruudun 4c eteläpuoliskossa. Palanutta luuta löytyi taasen eniten ruudun 5f pohjoispuoliskosta ja r. 6f eteläpuoliskosta — alueelta, missä oli melko vähän pikkukivipakkausta ja keramiikkaa. Tältä samalta alueelta löydettiin runsaasti luiden joukosta myös rautaesineiden kappaleita sekä hiiltyneitä siemeniä että viljan jyviä. Hevosten hampaiden palasia löytyi ruuduista 1c, 2d, 5f. Lopuksi voi vielä mainita, että ruudusta 1c (x=155, y=110, z=138) löytyi hiiltymätön hedelmän kivi, joka ei kuitenkaan liene iältään kovin vanha.

3. kerros

Maa oli hyvin nokipitoista ja kivet palaneita ruuduissa 1a, 2a ja ruudun 2f länsireunalla sekä myös ruudussa 1c. Näistä ruuduista löytyi runsaasti myös hiiltä ja ruutujen 1a, 2a rajalla oli selviä jäänteitä jopa vanhasta rovion paikasta (ks. kartta). Lisäksi näistä ruuduista löytyi runsaasti keramiikkaa sekä rovion paikalta ruutujen 1a, 2a rajalta myös palanutta luuta sekä hevosen hampaita. Ruudussa 1c oli pieni punertava maaläikkä (x=170, y=130, z=145+-3), joka oli saattanut syntyä haurastuneesta kivistä.

Palanutta luuta, pieniä rautaesineiden kappaleita, hiiltyneitä jyviä ja siemeniä löytyi edelleenkin runsaiten ruutujen 5f ja 6f rajal-

ta. Samalta alueelta, ruudusta 5f, löytyi myös pienikokoinen pronssinen miekan nuppi (löytö 17).

Ruudun 4c pohjoisreunalla oli maassa havaittavissa tummasta kulttuurimaasta, savesta sekä hiesusta muodostuneita juovikkaita kuvioita (ks. kuva 22), josta löytyi hieman keramiikkaa sekä pieni tiilenmuru. Ruudussa 6a oli puolestaan muutamia punaruskeita maaläikkiä, joista yhdestä otettiin maanäyte ($x=125$, $y=120$, $z=125$).

Kolmatta kerrosta kaivettaessa havaittiin, että maa oli ruutujen 5g ja 6g itäreunalla noetonta, hieman hiekkapitoista ja löydötöntä, mutta että maa muuttui tummemmaksi lähellä ruutujen keskustaa. Näiden ruutujen länsiosista löydettiin myös palanutta luuta sekä hieman keramiikkaa. Mainittakoon samalla, että ruudun 6f keskustaan oli sekoittunut edelleenkin noin $0,5 \text{ m}^2$ alueelle tiiltä.

Kolmannen kerroksen rakenteellisista piirteistä voisi mainita, että ruutuihin 4ab, 5ab muodostui melko suurista kivistä kehä, joka oli sisäpuolelta täytetty tiiviillä pikkukivipakkauksella ja jonka keskivaiheille oli asetettu suuri silmäkivi. Kehämäinen, pikkukivipakkauksella täytetty rakennelma muodostui myös ruudun 4g eteläreunalle (rautainen veitsi, löytö 15, kuului ilmeisesti tähän rakennelmaan). Ruutuihin 5f ja 6f muodostui puolestaan suurista kivistä pitkä arkkumainen rakennelma, jonka ympärille saattoi hahmottaa epämääräisen kivikehän, josta ei kuitenkaan voi varmuudella sanoa, oliko se muodostettu tarkoituksella. Suurin osa ruutujen 5f, 6f palaneesta luusta sekä esinelöydöistä tuli arkkumaisen ladelman pohjoispuoliskosta - sekä arkun sisältä että sen ulkopuolelta. Kaivauksissa havaittiin myös se seikka, että maa oli arkun sisäpuolella likaisempaa ja tahmeampaa kuin sen ulkopuolella.

Vielä voidaan mainita, että kolmannessa kerroksessa havaittiin kaivausalueen pohjoisreunalla ruudussa 6f sekä ruudun 6a koillissektorissa ja ruudun 6g luoteissektorissa pikkukivipakkausta noin 70 - 100 cm leveänä pohjoiseen kaartuvana juovana, joka oli saattanut syntyä tarkoituksella. Tämä pikkukivipakkaus ei kuitenkaan ollut näkyvissä enää tasossa 3 vaan esiin oli ilmaantunut suurempaa kiveystä.

4. kerros

Maa oli edelleen varsin nokista ja hiilipitoista ruuduissa 1a, 2a. Ruuduissa 1cde, 2d, 3d oli kalliossa syvennyksiä, jotka oli täytetty maalla sekä pikkukivillä ja jotka olivat myös varsin nokisia. Ruutujen

4ab, 5ab sekä ruudun 4g eteläreunan pikkukivipakkaus muodostui puolestaan nyt huomattavasti aiempaa suuremmista kivistä.

Ruudun 4c pohjoisosassa oli edelleen aiemman kerroksen tapaista läikikkyyttä, joka muuttui tasaiseksi, hieman nokipitoiseksi kulttuuri-
maaksi, vasta tasossa 4 .

Ruuduista 5abfg otettiin fosfaattinäytteitä neljännen kerroksen pinnalta pääasiassa läheltä ko. ruutujen pohjoisreunaa noin 0,5 metrin välein. Näytteet osoittivat korkeita arvoja ruudussa 5f x=100, y=180 ja ruudussa 5a x=000, y=180. Kolmannessa kerroksessa tavatusta tahmeasta maasta arkkumaisen rakennelman sisäpuolelta ei saatu enää näytettä, sillä neljännen kerroksen maa ei ollut enää ko. kohdassa tahmeaa. Kohdalta saatu maanäyte antoi neljännessä kerroksessa matalan fosfaattiarvon (ks. liite "Fosfaattianalyysi"). Seulasarjalla (seulakoot 20 mm; 1 mm; 0,5 mm; 0,25 mm; 0,125 mm; 0,074 mm) seulotut maanäytteet arkkumaisen ladelman sisältä ja ulkopuolelta osoittivat kuitenkin, että maa-aines oli arkun sisäpuolella säännöllisesti hieman karkeampaa kuin sen ulkopuolella neljännessä kerroksessa.

Kun arkkumaisen ladelman kivet oli poistettu ja maata kaivettu syvemmälle paljastui ko. kohdalta likaisenharmaita ja vaaleanharmaita väriläikkäitä, josta otettiin maanäytteet (ks. karttaliite "Yksityiskohta väriläikistä arkkumaisen rakenteen kohdalta"). Arkun itäpuolelta ruuduista 5g ja 6g paljastui puolestaan näkyviin useita nokijuovia.

Mainittakoon vielä, että valtaosa ruudun 4f keramiikasta tuli ko. ruudun kaakkoissektorista ja että samalta alueelta löydettiin muutamia raudanpaloja, jotka saattavat olla peräisin veitsestä.

5. kerros

Maa oli edelleen hyvin nokista ruuduissa 1a ja 2a sekä A-alueen länsipuoliskon kallionsyvänteissä. Ruuduista 1a ja 2a tuli lisäksi varsin runsaasti keramiikkaa sekä hevosen ja jonkin muun eläimen hampaita. Ruudun 4c lounaissektorista löydettiin puolestaan palanutta luuta (palanutta luuta tuli myös ruudun 3d puolelta), rautapaloja, pronssinen miekan nuppi (löytö 35) sekä pieni uurrekoristeinen pronssiputki (löytö 34).

Viidettä kerrosta kaivettaessa poistettiin ruutujen 4ab, 5ab keskivaiheilla ollut suuri silmäkivi, mutta sen alta paljastui vielä toinen suurikokoinen kivenjätkäle, joka oli kannattanut nyt poistettua kiveä. Kiven vierestä, sen itäpuolelta, löydettiin pronssinen kaularenkaan

puolikas ja huomionarvoista vielä on, että silmäkiveä ympäröivistä ruuduista (4ab, 5ab) löydettiin lisäksi melko runsaasti palanutta luuta.

A-alueen koillisosasta (ruuduista 5gf, 6gfa) ei tavattu viidennessä kerroksessa enää minkäänlaista hautakiveystä, vaan maa oli nokiraitojen kirjavoittama. Ruutujen 5f ja 5g poikki kaivettiin itä-länsi -suunnassa n. 15 cm leveä oja, jonka pohjoisseinämästä piirrettiin profiilikartta. Tämä profiili, sekä paikoitellen suoritettu todellisen kerrosjärjestyksen mukainen kaivaminen osoittivat, että maassa oli useassa kerroksessa kuopanteita, joissa oli ohut nokimaakerros päällä, ja että näitä kuopanteita oli peitetty hiesulla ja hiekalla sekä myös savella. Selvää oli, että nämä nokiset kuopat olivat syntyneet ennen alueen yläpuolelle tehtyjä hautauksia. Ruudusta 5g (x=035, y=065) otettiin maanäyte nokimaasta, sekä välittömästi sen alapuolella olleesta maasta.

Ruutujen 4c, 3d, 2d ja 1c:n kallionkolot kaivettiin pohjaan viidennessä kerroksessa.

6. kerros

Kuudennen kerroksen pintaosista, ruudusta 4f löytyi muutamia rautapaloja sekä ruuduista 5a ja 4a palanutta luuta. Palanutta luuta löytyi vielä ruutujen 4f ja 4g eteläreunalle jätetystä profiilikaistasta samoin kuin ruudun 3f luoteisnurkkauksesta, mistä tavattiin myös muutamia hiiltyneitä sikoangervon juurimukuloita.

Edelleenkin nokisista ruuduista 1a ja 2a tuli runsaasti keramiikkaa ja palanutta luuta, sekä ruudusta 2a myös hevosen hampaita, rautakuonaa ja hiiltyneitä jyviä.

Rakenteellisina piirteinä havaittiin, että ruutuun 2a ja r. 2f luoteissektoriin sekä r. 3f pohjoisosaan oli ladottu suurehkoista kivistä kivipakkausta, joka dokumentoitiin valokuvaamalla ja piirtämällä välitaso 5b. Kun kaivausta jatkettiin tästä kiveystä poistamalla, osoitautui, että ruudun 2a suuret kivet eivät olleet yhtä poikkeusta lukuunottamatta vielä puhtaalla maalla, vaan maassa - etenkin ruudun pohjoisosasta, tavattiin voimakkaita tulenpidon jälkiä. Sitä vastoin ruutujen 1a, 2f, 3f isot kivet olivat puhtaalla maalla, ruudun 2f luoteissektoria lukuunottamatta. Ruudun 2a tulenpidon jäljet näkyivät selvästi ko. ruudun pohjoisprofiilissa pikimustana raitana, samalla tavalla kuin kolmannen ja neljännen kerroksen vaiheilla olleet rovionjäljet.

Kuudennessa kerroksessa havaittiin edelleen, että A-alueen koillisosasta aikaisemmin tavatut nokimaakuopat ulottuivat myös ruutuihin 4f, 3g sekä ruudun 4a itäpuoliskoon. Ruutujen 3f, 3g ja 4f, 4g raja-alueen selvä kulttuurimaakerros päättyi ensin soraan, jonka alta paljastui vielä puhdasta hiesua. Myös ruuduissa 1a, 2a, 2f oli puhdas hiesupohja (osittain myös kallio) samoin kuin ruudun 1e lounaissektorissa. Muualla pohjataso muodostui kallioon.

Ennen kaivausten päättämistä suoritettiin A-alueen profiileita valokuvausta ja piirtämistä varten. Tällöin löydettiin ruudun 6f pohjoisprofiilista (x=190), noin kolmannen kerroksen syvyydestä, pronssinen roomalaisaikainen vahvasti profiloitu solki. Solki oli asetettu pienehkön kiven alapuolelle ja tätä kohtaa seulottaessa löydettiin siinä vielä solkeen kuulunut neula sekä hiiltynyt viljan jyvä.

Profiilien suoristamisen yhteydessä purettiin ne ohuet maakaistat, jotka olivat vielä erottaneet paikoitellen vuonna 1982 kaivettua aluetta. Kun tämä oli tehty täytettiin A-alue aikaisemmin kaivetulla maalilla ja peitettiin lopuksi turpeella.

Yhteenveto

Vuoden 1983 kaivauksissa voitiin todeta, että A-alue käsitti useita polttohautauksia, sekä alueen, jota oli pidetty rovionpaikkana (r. 1a, 2a). Voitiin myös havaita, että kesän aikana ei saavutettu vielä kukaan kalmiston reunoja, lukuunottamatta ehkä ruutujen 2d ja 3d länsiosia.

Esineiden perusteella voimme arvella, että ehkäpä koko kylämäen vanhin rautakautinen haudaus olisi sijainnut mäen laen pohjoisreunalla-alueella, joka jäi vielä osittain kaivamatta, mutta jonka iästä kaivausten loppuvaiheissa löytynyt vahvasti profiloitu solki antaa viitteitä. Ensimmäisen polttohaudauksen jälkeen kalmisto näyttäisi laajentuneen roomalaisajalla ja kansainvaellusajan alussa etelään ja lounaaseen.

Mikäli edellä kerrottu oletus pitäisi paikkansa, näyttäisi myös siltä, että vanhimmilla haudauksilla A-alueen koillisosassa olisi ollut selvempiä rakenteellisia piirteitä kuin myöhemmillä haudauksilla alueen länsi- ja lounaisosissa. Koillisalueen haudauksissahan oli havaittavissa suurista kivistä muodostettuja kehämäisiä rakenteita sekä eräissä tapauksissa niiden sisäpuolista pikkukivipakkausta. Ainakin yhdessä tapauksessa rakenteisiin kuului vielä silmäkivi (ruutujen 4ab,

5ab keskivaiheilla) ja eräässä tapauksessa arkkumainen rakennelma (ruuduissa 5f, 6f). A-alueen länsi- ja lounaisosissa ei havaittu enää selviä rakenteita, vaan tätä aluetta voitaisiin nimittää kiven- ja maan sekaiseksi polttokenttäkalmistoksi.

Ruutujen 3d, 4d, 4c ja 5b ylemmissä kerroksissa tavattu savi-, hiesu- ja hiekkapitoinen maakerros oli syntynyt alueella tapahtuneen myöhäisen maankäytön seurauksena. Sitä vastoin epäselväksi jäi, mikä funktio kalmiston koillisosan viidennen ja kuudennen kerroksen nokimea-kuopilla on ollut ja liittyivätkö ne ylipäätään niiden yläpuolella olleisiin hautauksiin.

+ + + +

Alue B:n kaivaus.

Alue B käsitti ruudut -5g ja -7f kokonaisuudessaan sekä 0,5 metriä leveät kaistat ruuduista -6g ja -7g. Tämän koeluontoisen kaivausalueen pinta-ala oli noin 10 m².

1. kerros

Kaivetulla alueella maa oli nokista ruuduissa -6g, -7g ja -7f. Ruudun -6g kaivauskaistalla oli tiivistä pikkukivipakkausta ja ruudun -7f länsireunalta paljastui turpeen alta kallio. Ruutujen -7f ja -7g rajalla oli keramiikkakeskittymä.

2. kerros

Maa oli nokista koko alueella, lukuunottamatta ruudun -5g koillisnurkkausta ja erästä vaaleampaa läikkää ruudun -7f kaakkoissektorissa. Ruudusta -5g löydettiin rautaesineen katkelma, joka voisi olla peräisin joko veitsestä tai astian sangasta (löytö I) sekä musta lasimassahelmi (löytö II). Samasta ruudusta löydettiin myös melko runsaasti keramiikkaa ja palanutta luuta. Ruutujen -7g ja -7f rajalta tuli edelleenkin runsaasti keramiikkaa.

3. kerros

Maa oli nokista koko alueella lukuunottamatta ruudun -5g koillisnurkkausta ja vaaleaa hiesuläikkää ruutujen -7g ja -7f rajalla - kohdassa, mistä oli aiemmin tullut runsaasti keramiikkaa 1. ja 2. kerroksessa. Ruudun -5g lounaisosasta paljastui suurista kivenjätkäleistä muodostunutta kehämäistä rakennetta.

Ruudun -5g koillisnurkkauksesta löydettiin vyönsolki (löytö IV)

sekä talttamainen rautaesineen kappale (löytö III). Samasta ruudusta tuli myös runsaasti keramiikkaa ja palanutta luuta. Ruudusta -7f löydettiin hiiltynyt viljan jyvä.

4. kerros

Kerros samantapainen kuin 3. kerros. Ruudusta -6g ja -5g alkoi myös paljastua kalliota.

5. kerros

Kerros samantapainen kuin edeltäneet kerrokset. Ruutu -7f (ja -7g) kaivettiin lähes kokonaisuudessaan pohjaan.

6. kerros

Kaivettiin ruudut -5g ja -7f kokonaan pohjaan samoin kuin ruudun -7g kaivauskaista. Ruudun -6g kaivauskaistassa ei sitä vastoin päästy aivan puhtaaseen pohjamaahan kaistan kapeuden ja toisaalta suurehkojen kivien vuoksi.

Kaivauksen päätyttyä ruutuun -6g asetettiin muovi pohjalle ja koko alue peitettiin sen jälkeen.

Yhteenveto

Kaivetun alueen perusteella näytti mahdolliselta, että ruutu -5g olisi osunut matalan kiven- ja maansekaisen hautaröykkiön reunaan - kummun keskustan sijaitessa ruudusta koilliseen. Ruudusta -5g tavatut suuret kivenjätkäleet olisivat siten saattaneet kuulua oletetun röykkiön reunakiveykseen. Muu osa alueesta B muodostui polttokenttäkalmistoa muistuttavasta hautakiveyksestä. Mahdolliseen röykkiöön kuulunut vyönsolki ajoittunee kansainvaellusaikaan.

+ + + +

Alue C:n kaivaus (ruudut
-13gh, -14gh).

Alue C sijaitsi kylämäen etelärinteessä kohdassa, missä mäki vietti vain loivasti alaspäin. Kaivaus aloitettiin ruudusta -13g ja myöhemmin sitä laajennettiin ruutuihin -13h, -14gh. Kokonaisuudessaan tämän kaivausalueen suuruus oli 16 m².

1. kerros

Alueelta löytyi hieman savitiivistettä, kuonaa sekä keramiikkaa. Maa-aines oli humuspitoista.

2. kerros

Alueen maa oli yleisestikin hieman nokipitoista, mutta erityisesti ruudun -13g luoteisnurkkaus oli hyvin nokinen. Ruudun -14h luoteisnurkkauksessa ja ruudun -14g koillisnurkkauksessa oli naarmupintaisen keramiikan keskittymä. Ruudun -14g keskivaiheilta tuli joitakin rauta- ja pronssiesineiden kappaleita.

3. kerros

Ruudusta -14g löytyi lisää rauta- ja erityisesti pronssiesineiden katkelmia alueelta, mikä todettiin noesta huomattavasti ympäröivää maata mustemmaksi. Jonkin verran esinelöytöjä tehtiin myös ruudusta -14h. Palanutta luuta tuli erityisen runsaasti ruudun -13g luoteisnurkkauksen nokimaa-alueelta.

Kolmatta kerrosta kaivettaessa havaittiin ruudussa -13g ja ruudun -13h länsireunalla runsaasti pikkukiviä (ruudun -13g luoteis- ja lounaisnurkkausta lukuunottamatta), jotka kuitenkin lähtivät aluetta kaivettaessa. Tällä pikkukivialueella oli myös runsaasti hiekka- ja saviläikkiä ja näytti ilmeiseltä, että tämä kerrostuma oli seurausta jostakin myöhemmästä maankäytöstä.

4. kerros

Ruudun -14g nokimaa-alueen päältä poistettiin laattamainen kivi. Sen alapuolinen maa oli aivan mustaksi palanutta, ja tästä palokuopasta löydettiin vielä runsaasti pronssiesineiden katkelmia, niittejä ja pieniä kotkattuja nauvoja sekä nokeentuneita luunsiruja. Näiden löytöjen alapuolella, lähellä tasoa 4, oli oranssinvärinen juova maassa. Juovan kohdalta löytyneet palaneet luut olivat puhtaan valkoisia mikä oli melkoinen vastakohta yläpuolelta löytyneille nokisille luunpaloille. Juovasta löydettiin hieman myös punaruskeita saviastianpaloja. Syvemmällä juova muuttui vaaleaksi kunnes katosi kokonaan.

Ruudun -13g hiekkapitoisesta maasta löytyi lasinpala ja ruudusta -13h melko nykyaikainen rautanaula. Tämä vahvisti aiemmat epäilyt alueelle sekaantuneesta uudemmasta kerroksesta pääasiassa ruudun -13g itäpuoliskoon ja ruudun -13h länsipuoliskoon. Ruudun -13g luoteisnurkkaus oli vielä kuitenkin hyvin nokinen ja siitä tuli joitakin palaneita luunsiruja. Ruudusta -14h tuli pääasiassa keramiikkaa ja muutamia rautakuonan paloja.

5. kerros

Ruuduista -14g ja -14h löytyi vielä joitakin keramiikan paloja, mutta lähestyttäessä tasoa 5 loppuivat myös löydöt.

Tasossa viisi oltiin saavutettu eräitä yksittäisiä kulttuurimaa-
läikkiä lukuunottamatta puhdas pohjamaa, joka muodostui hiekasta ja
suurehkoista kivistä. Jäljelle jääneet kulttuurimaa-
läikät tarkastettiin ja todettiin löydöttömiksi.

Kaivausalue peitettiin Henrik Asplundin johdolla (ks. Jukka Luodon
ja Henrik Asplundin kaivauskertomus: Paimio, Spurila, Vanhemman rau-
takauden asuinpaikkakerrostuman kaivaus 04- 12. 08. 1983).

Yhteenveto:

Mielenkiintoisinta C-alueella oli ruudun -14g nokinen kuopanne,
jota voitaneen kutsua myös palokuoppahautaukseksi. Toisessa ja kol-
mannessa kerroksessa esinelöydöt olivat hieman hajallaan suhteessa
tämän kuopan keskusta, mutta neljännessä kerroksessa esineet olivat
melko yhdessä rykelmässä kuopan keskivaiheilla. Tämä selittyy
käytännössä sillä, että myös kuopan halkaisija pieneni syvemmälle
kaivettaessa. Hautauksesta löytyneet niitit ja pienet kotkatut naulat
kertonevat puolestaan siitä, että hautauksessa oli ollut mukana myös
jokin puuastia tms. Erilliset hautaukset ovat saattaneet kuulua
myös ruutuun -14h sekä ruudun -13g luoteisnurkkaukseen.

Palokuopasta saatujen esineiden perusteella voidaan varovaisesti
arvella hautauksen ajoittuvan nuoremman roomalaisajan ja kansainvael-
lusajan taitteeseen.

+ + + +

Alue D:n kaivaus
(paalunjälki).

Alue D sijaitsi kylämäen etelään viettävällä rinteellä ruudussa
-21g. Tämän koeluonteisen kaivausruudun pinta-ala oli 4 m².

1. kerros

Maa oli humuspitoista kulttuurimaata. Löytöinä palanutta savea
ja kaksi palaa rautakauden keramiikkaa.

2. kerros

Ruudun pohjoispuolelta alkoi paljastua puhdas hiekka. Löytöinä edelleen keramiikkaa ja palanutta savea.

3. kerros

Suurimmassa osassa ruutua saavutettiin puhdas pohjahiekka. Ruudun kaakkoissektorissa oli kuitenkin vielä jäljellä tummaa kulttuurimaata.

4. ja 5. kerros

Tummaa kulttuurimaa-aluetta kaivettaessa todettiin kohdalla olleen tumman paalunjäljen. Sen keskelle oli valunut joitakin pienehköjä kiviä, mutta sen reunoilla olleet suuremmat kivet vaikuttivat paikalleen asetetuilta, sillä näiden kivien välissä oli kulttuurimaata muualla paitsi paalunjäljen vastaisilla pinnoilla, jotka olivat painautuneet puhtaaseen hiekkaan. Paalunjälki ulottui 27 cm syvälle tasosta 3 alaspäin ja kapeimmillaan (pohjassa) sen halkaisija oli pohjois-etelä -suunnassa noin 20 cm ja leveimmillään 26 cm .

+ + + +

Asuinpaikkakerrostuman kaivaus

Asuinpaikkakerrostumaksi nimittämäni alue sijaitsi kylämäen kaakkoisosassa terassimaisella tasanteella. Se käsitti ruudut -20n, -21n ja siihen liitettiin 0,5 metriä leveät koeojakaistat ruuduista -20o, -21o, -19n. Alueen pinta-ala oli noin 11 m².

1. kerros

Maa oli humuspitoista kulttuurimaata ja siitä löydettiin hieman keramiikkaa ja palanutta savea.

2. kerros

Löydöt muistuttivat edellisen kerroksen löytöjä. Alueen eteläosista alkoi paljastua vaaleita hiesuläikkiä. Alueelta ei tavattu kuitenkaan rakenteellisia erityispiirteitä.

Asuinpaikkakerrostuman kaivaus jätettiin kesken tason 2. piirtämisen jälkeen. Kaivausta tuli jatkamaan Jukka Luodon valvonnassa Henrik Asplund ja asuinpaikkakerrostuman kartat päätettiin liittää heidän kaivauskertomukseensa.

Turussa 1.4.1984


Martti Pärssinen

LUETTELO KERTOMUKSEEN LIITTYVISTÄ KARTOISTA

YLEISKARTAT : -alueen yleiskartta mittakaavassa 1:2000
-ruutujako ja koeojien pintavaaitus

ALUE A : -pintavaaitus
-tasot 1, 2, 3, 4, 5, 5b (välitaso) ja taso 6
-profiili (4g-d)
-profiili (6a-g)
-profiili tasosta 4 alaspäin ruuduissa 5f ja 5g
-hiilikeskittymä ruuduissa a1 ja a2
-yksityiskohta väriläiskästä "arkun" kohdalla

ALUE B : -pintavaaituskartta, johon sisältyy alueiden C ja D pintavaaitukset
-tasot 1-3 ja tasot 4-6

ALUE C : -tasot 1-5
-leikkaukset g ja h/-13 sekä g/-13 ja -14

ALUE D : -tasot 1-3
-paalunjälki pohjaan kaivettuna ja leikkaus

Lisäksi kertomukseen on liitetty asuinpaikkakerrostuman ruuduista n/-20 ja -21 piirretty tasokartta. Kyseessä on toinen taso, sellaisena kuin se dokumentoitiin Martti Pärssisen kaivauksen aikana. Myöhemmin tasoa päätettiin syventää, ja se piirrettiin uudelleen Henrik Asplundin jatkokaivausten aikana. Alueen ensimmäisen tason kartta on liitetty Henrik Asplundin kaivauskertomukseen.

Tähän kaivauskertomukseen liittyy yllämainitut kartat, eli yhteensä 23 kartta-arkkia.

FOSFAATTIANALYYSI

näyte	Pmg/100g	näyte	Pmg/100g
5f,4krs x=150 y=000	35,5	5g,4krs x=050 y=180	20,5
5f,4krs x=100 y=180	70,0	5a,4krs x=000 y=180	82,5
5f,4krs x=150 y=180	25,0	5f,4krs x=150 y=100	29,0
4f,4krs x=150 y=150	24,0	5g,4krs x=150 y=180	27,0
5a,4krs x=060 y=180	30,0	5f,4krs x=000 y=180	25,0
4f,4krs x=150 y=100	34,0	5f,4krs x=150 y=150	34,0
5g,4krs x=000 y=180	42,5	5f,4krs x=50 y=180	42,0
5g,4krs x=190 y=180	28,0	5f,4krs x=150 y=050	14,5
5b,4krs x=050 y=180	12,0	5a,4krs x=100 y=180	22,0
5g,4krs x=100 y=180	19,0	5b,4krs x=000 y=180	7,5
5a,4krs x=150 y=180	30,0		

Näytteet on analysoitu Turun yliopiston maaperägeologian laitoksella assistentti Anneli Terhon johdolla.

Paimio Spurila, Lopen kylämäki 1.6. - 2.8.1983.
Negatiiviluettelo kaivausten aikana otetuista kuvista

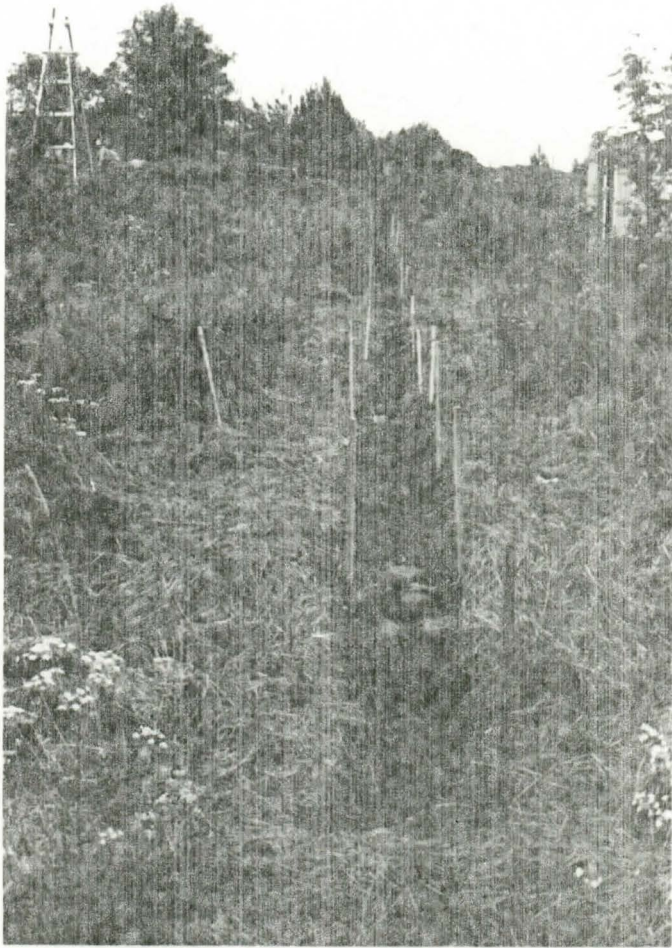
A = Alue A
B = Alue B
C = Alue C
D = Alue D (paalunjälki)
Asp = Asuinpaikkakerrostuma
krs = kerros
r. = ruutu

1. A ennen kaivausta. Etelästä.
2. A. Taso 1. Länneästä.
3. "
4. "
5. A. Taso 1; r. 2afg, 3fg. Lounaasta.
6. A. Taso 1. Länneästä.
7. A. Taso 2. Länneästä.
8. "
9. B. Taso 1; r. -5g. Länneästä.
10. B. Taso 1; r. -7f. Idästä.
11. C. Taso 1; r. -13g. " .
12. D. Taso 1; r. -21g. " .
13. Koeojaa r. -21 - -2XIX. Länneästä.
14. Koeojaa r. -1g - -24g. Pohjoisesta.
15. Koeojaa r. -6g - -24g. Pohjoisesta.
16. Koeojaa r. 9g - -24g. Etelästä.
17. A. 3. krs, r. 1c kaksi keramiikanpalaa in situ, x=110 y=185
z=143. Etelästä.
18. A. Alueen pohjoisosa tasossa 2. Länneästä.
19. A. Taso 2; r. 4dcba. Länneästä.
20. A. Taso 2; r. 3fg. Länneästä.
21. B. Taso 2; r. -7fg. Etelästä.
22. B. Taso 2; r. -5g. Länneästä.
23. C. Taso 2; r. -13g. Länneästä.
24. A. 3 krs. Ruudussa 4c näkyneitä kuvioita. Länneästä.
25. A. Taso 3. Länneästä.
26. A. Taso 3; r. 3d, 4dc. Länneästä.
27. A. Taso 2; r. 1a. Pohjoisesta.

63. C. Taso 1, r. -13h, -14gh. Idästä.
64. B. Taso 4, r. -5g. Länneestä.
65. B. Taso 4, r. -7fg. Etelästä.
66. A. Taso 4, r. 3fg. Länneestä.
67. A. Taso 4, r. 2af. Länneestä.
68. A. Taso 4; r. 1a, 2a. Etelästä.
69. A. 4 krs, r. 5f, maaläikkiä "arkun" kohdalla. Etelästä.
70. A. Taso 4, r. 5fg, 6fg. Etelästä.
71. A. Taso 4. Luoteesta.
72. " "
73. A. Taso 4. Luoteesta.
74. " "
75. " "
76. A. 5. krs, Ruutuihin 5fg kaivetun ojan profiilia, jossa nokiraitoja. Etelästä.
77. A. 5. krs. Esiinkaivettuja nokikuopanteita r. 5g. Etelästä.
78. C. Taso 2. Etelästä.
79. " "
80. " "
81. " "
82. C. Taso 2. Idästä.
83. A. 5. krs, r. 5a kaularengas löytöpaikallaan. Idästä.
84. A. Taso 5. Länneestä.
85. " "
86. A. 5. krs, r. 6fg maan kuvioita. Länneestä.
87. A. 5 krs, r. 5fg, 6fg maan kuvioita. Pohjoisesta.
88. " " . Luoteesta.
89. D. Taso 3. Länneestä.
90. A. Ruudun 4d profiilia. Pohjoisesta.
91. A. Ruudun 4c profiilia. Pohjoisesta.
92. A. Ruudun 4b profiilia. Pohjoisesta.
93. A. Ruudun 4c pohjoisprofiili. Etelästä.
94. A. Taso 5. Luoteesta.
95. " "
96. " "
97. " "
98. " "
99. A. Taso 5; r. 1a, 2a. Lounaasta.

100. A. Taso 5; r. 2f, 3fg. Länneestä.
101. A. Ruudun 3g eteläprofiili. Pohjoisesta.
102. Vahvasti profiloitu solki löytöpaikallaan r. 6f pohjoisprofiilissa
103. A. 6 krs, r. 4af. Pohjoisesta.
104. A. Taso 1, profiilikaistaa.
105. " "
106. A. 6 krs, r. 6g. Etelästä.
107. C. 3 krs, r. -14h, naarmukeramiikkaa in situ ruudun luoteisnurkassa. Idästä.
108. A. Taso 6. Luoteesta.
109. A. Taso 6. Luoteesta.
110. Asp. Taso 1. Pohjoisesta.
111. A. Profiilikaistaa r. 4ab. Pohjoisesta.
112. A. " r. 4af. "
113. A. " r. 4fg. Luoteesta.
114. A. Profiilikaistaa r. 4fg. Luoteesta.
115. C. 3 krs, r. -13gh, pikkukiveystä, joka osittain poistunut. Idästä.
116. C. Ruudut -14gh tasossa 3, ruudut -13gh kerroksessa 3. Pohjoisesta
117. A. 6 krs; r. 1a, 2a. Etelästä.
118. A. 6 krs; r. 2af, 3f. Etelästä.
119. A. 6 krs, r. 3f. Länneestä.
120. G. Taso 3. Pohjoisesta.
121. A. Ruutujen 6fg pohjoisprofiilia.
122. A. Ruutujen 6af pohjoisprofiilia.
123. Asp. Taso 2. Pohjoisesta.
124. A. Ruudun 1e eteläprofiilia.
125. A. Ruudun 1d "
126. A. Ruudun 1c "
127. A. Ruudun 1d "
128. A. Ruudun 2a pohjoisprofiilia.
129. A. "
130. A. Ruudun 2a länsiprofiilia.
131. "
132. A. Ruudun 2a pohjoisprofiilia. Naulat hiilimaajuovien kohdilla.
133. C. 4 krs. r.-14g. Pronssisolki löytöpaikallaan. Länneestä.
134. C. 4 krs. r. -14g. Maaläikkä. Länneestä.
135. B. 6. krs., r. -6g.
136. "

137. C. Taso 4. Pohjoisesta.
138. Koeojan kiveystä r. -2hi .Länneistä.
139. Koeojan kiveystä r. 8g, 9g. Etelästä.
140. Koeojan kiveystä r. -13j. Länneistä.
141. B. Taso 6, r. -5g. Länneistä.
142. D. Paalunjälki. Lounaasta.
143. D. Paalunjälki. Länneistä.
144. "
145. C. Taso 5. Pohjoisesta.



Paimio Spurila,
Lopen kylämäki
1.6. - 2.8. 1983

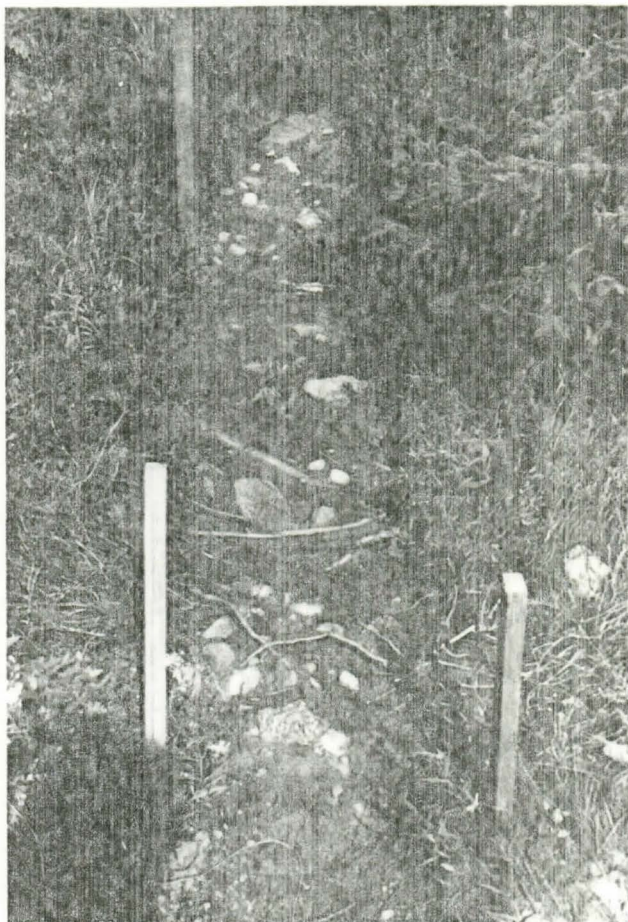
1. Koejaa ruuduissa
-2i - XIX. Edessä
näkyvissä entiseen
riiheen johtanutta
maasilttaa. Kuva
länneestä itään.



2. Koejaa ruuduissa
9g - 24g. Ete-
lästä.



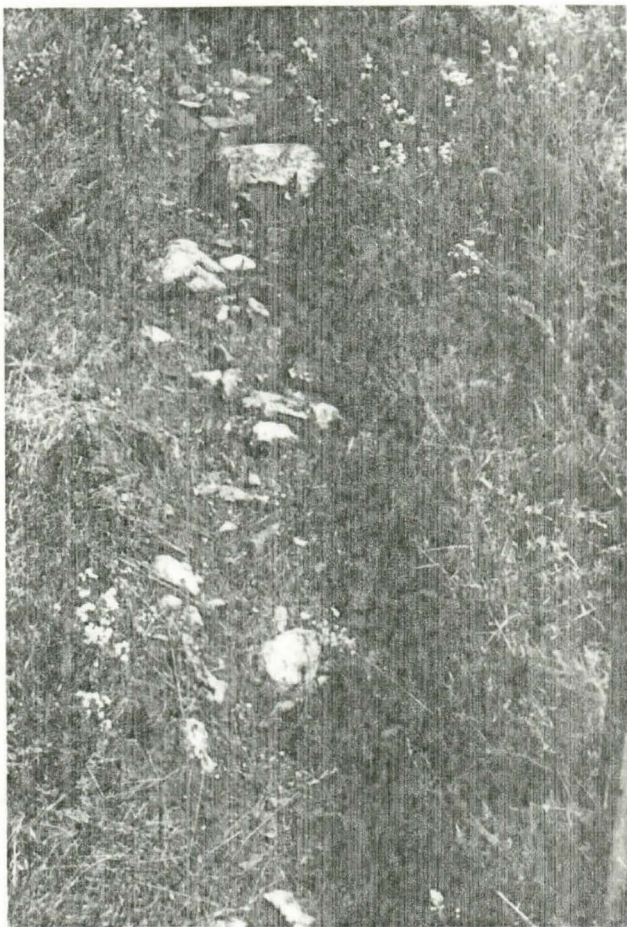
3. Koojaa runduissa
-6g — -24g.
Pohjoisesta.



4. Koojaa r. 8g-2g
Etelästä.



5. Koojaa roudussa
-2 hi. Länneestä



6. Koojaa roudussa
-13 j. Länneestä.

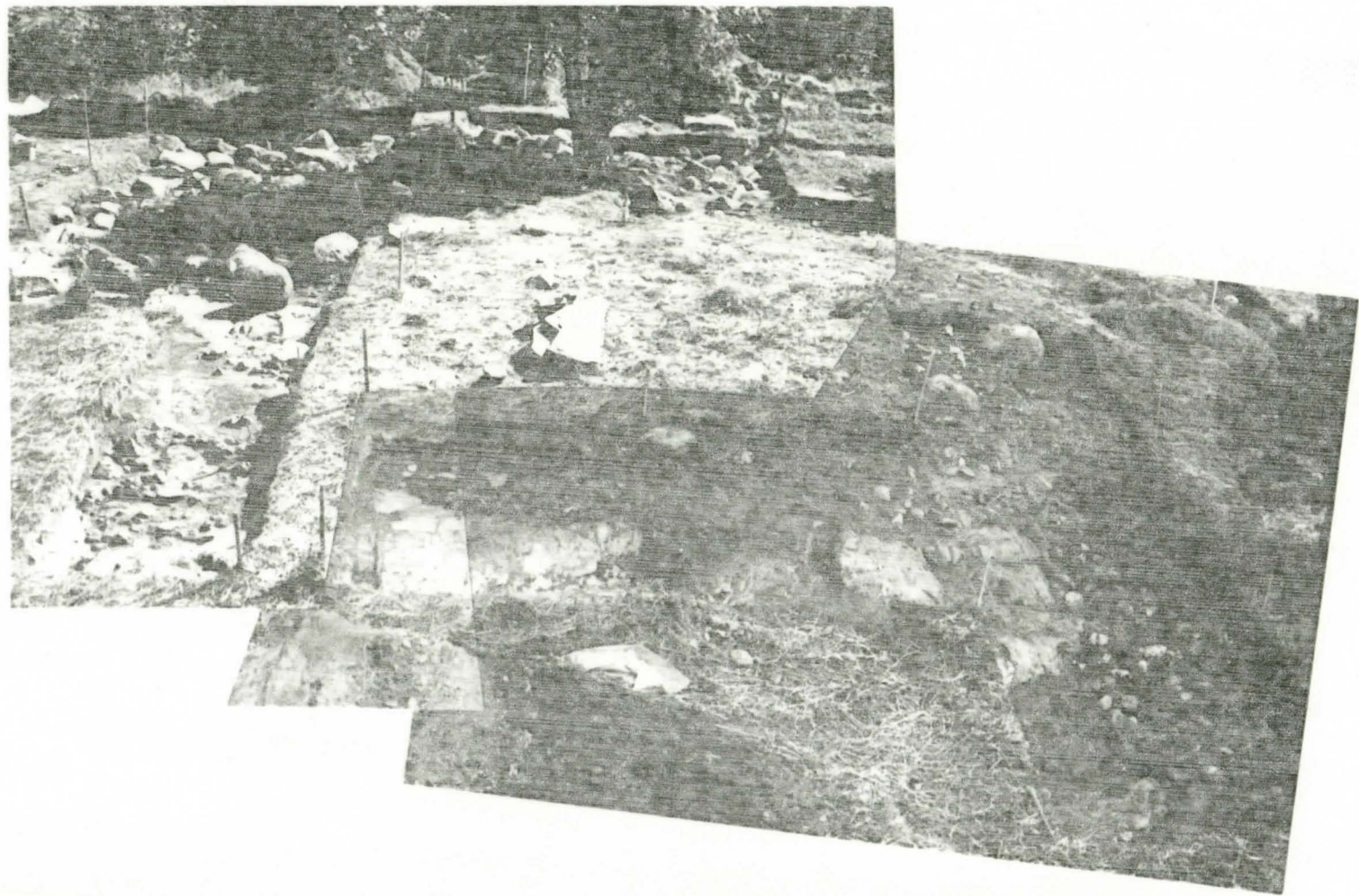
7. Alue A. Taso 1.
Länneistä



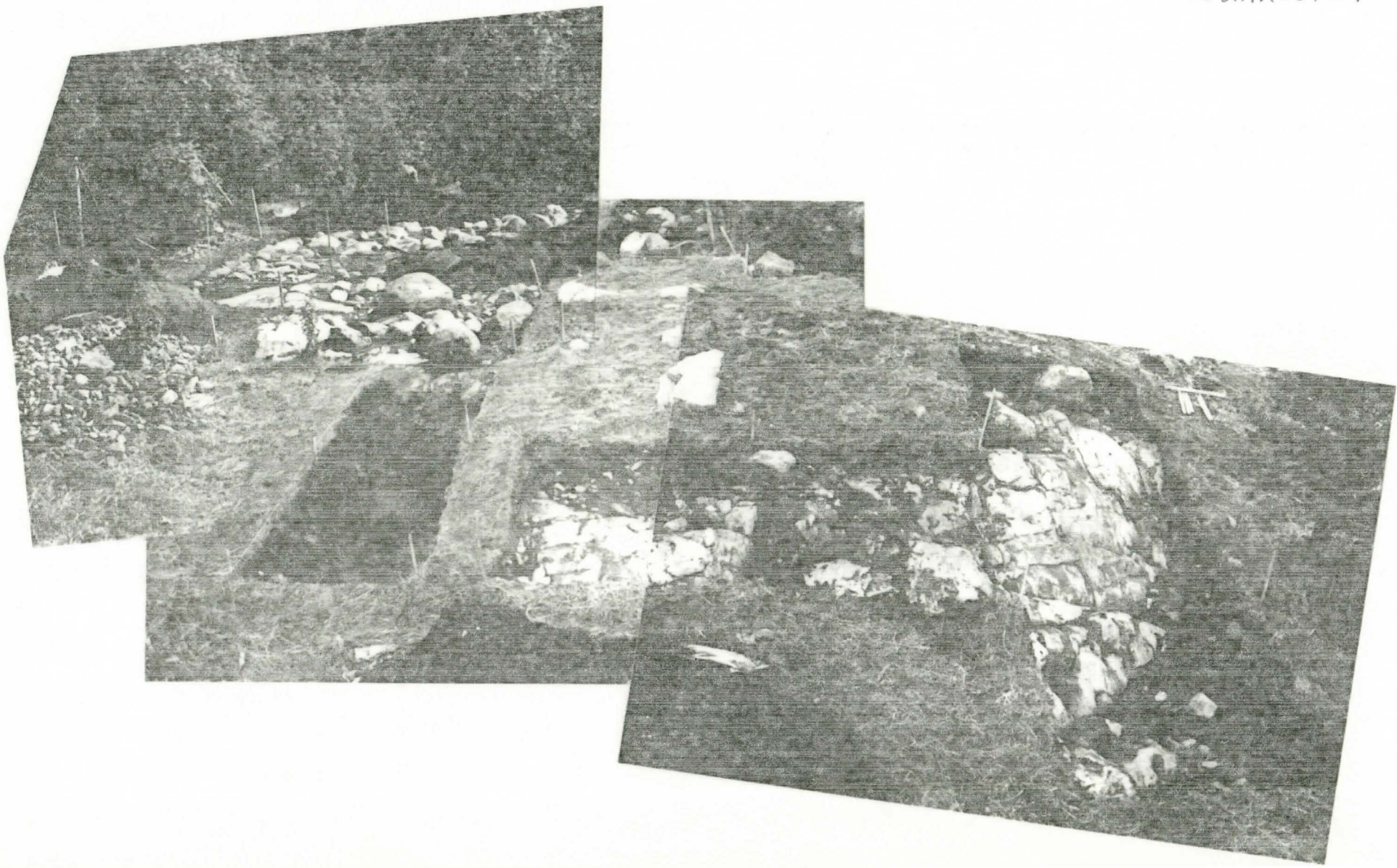
8. Alue A.
Tasoa 2.
Länestä.



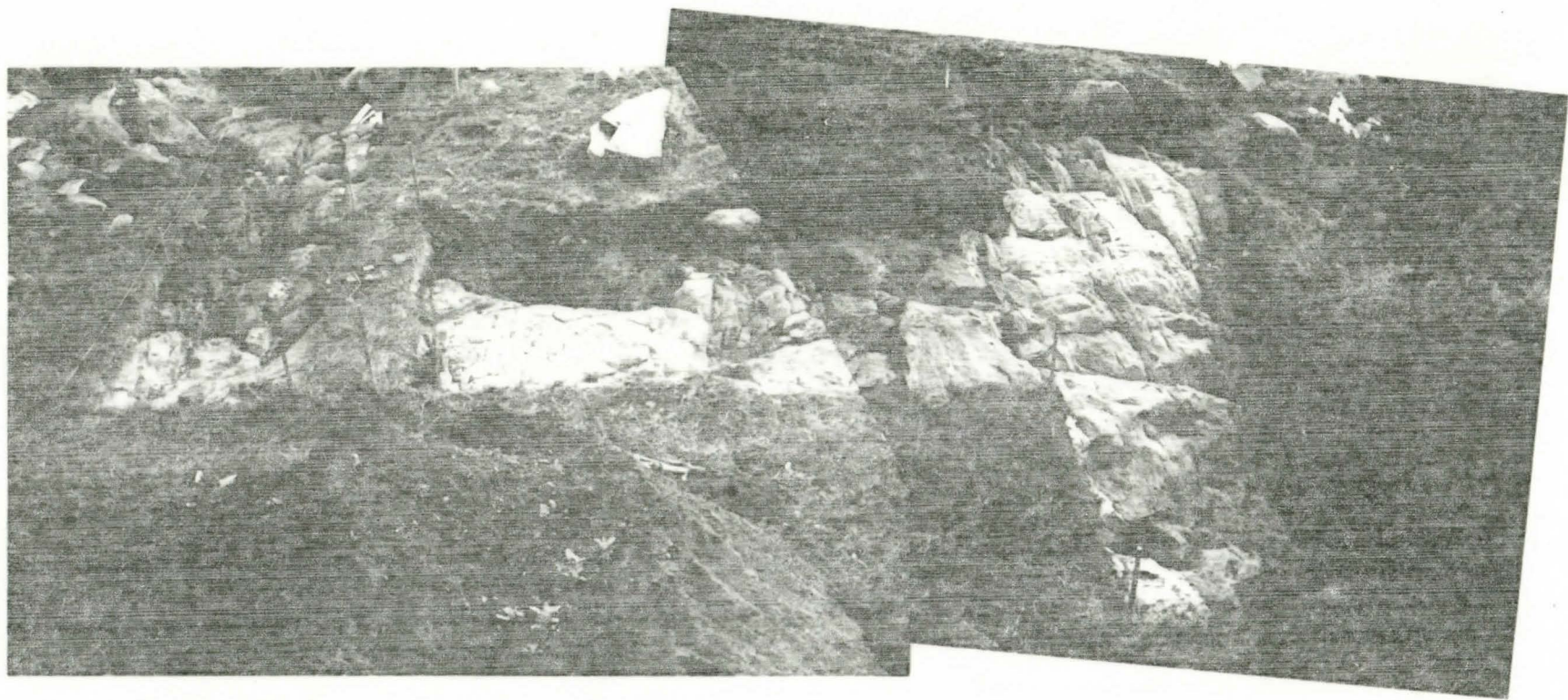
9. Alue A.
Tasoa 3.
Länneistä.



10. Alue A.
Tasoà 4.
Länneä.



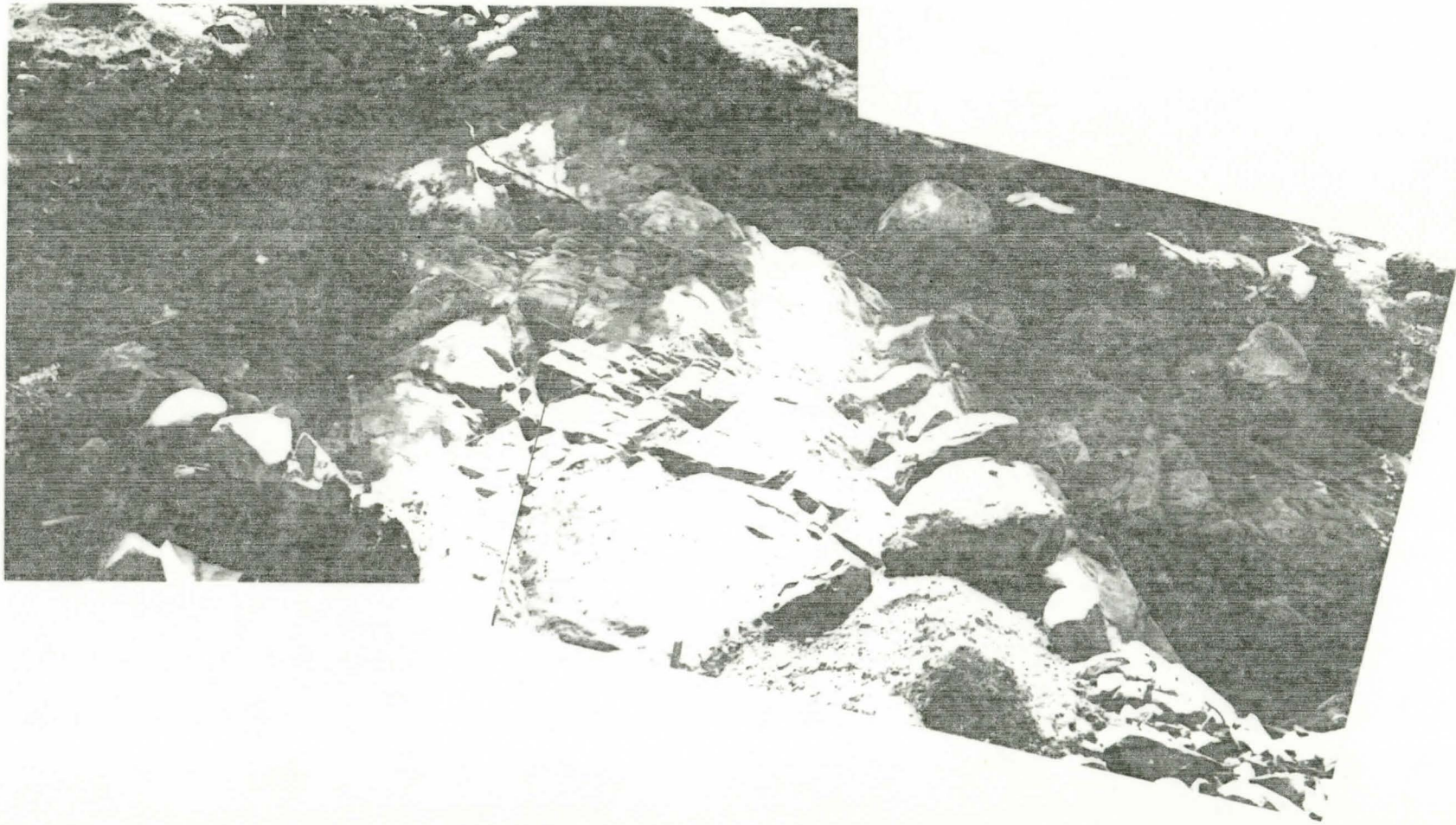
11. Alue A.
Tasoa 5.
Länneä.



12. Alue A.
Tasoa 3.
Luoteesta



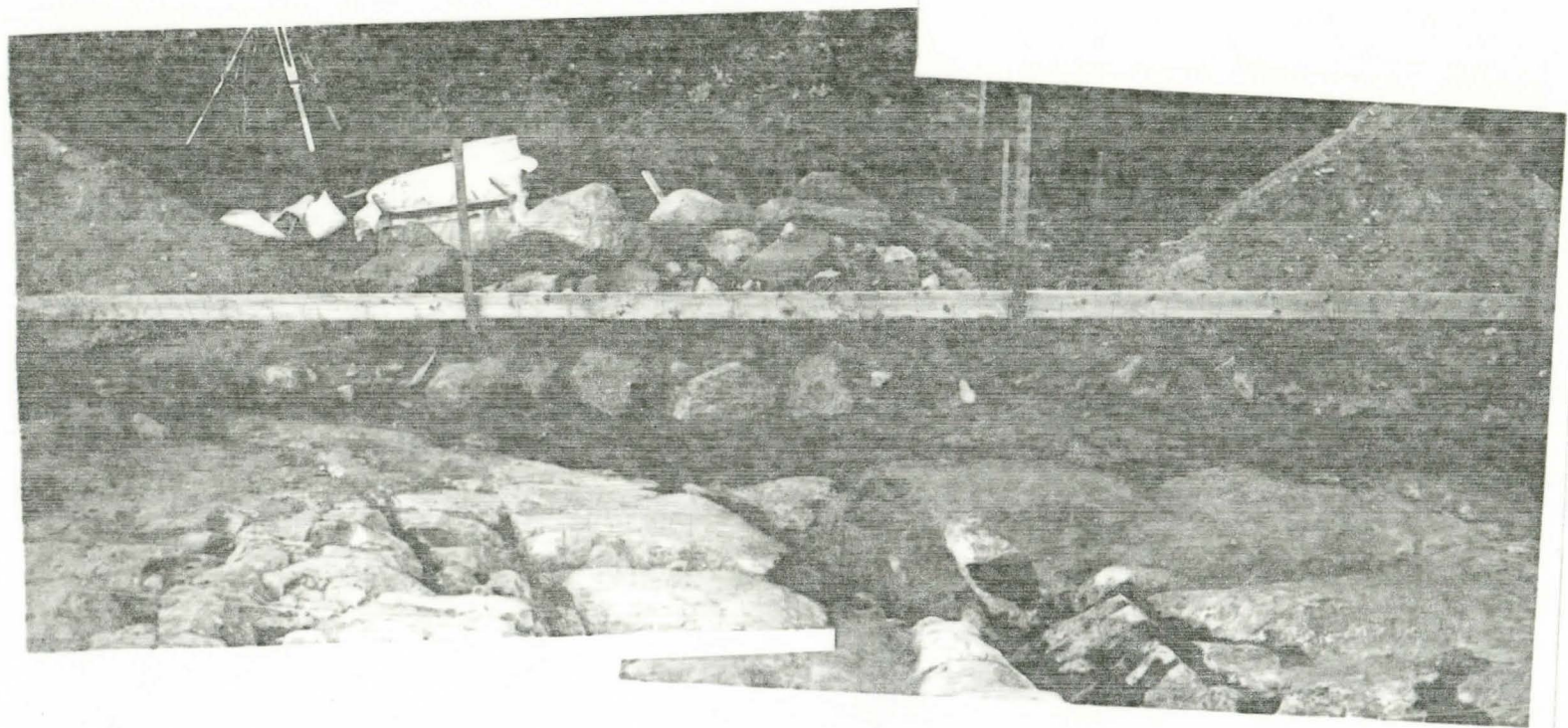
13. Alue A.
Tasoa 6.
Luoteesta.



14.

Alue A.

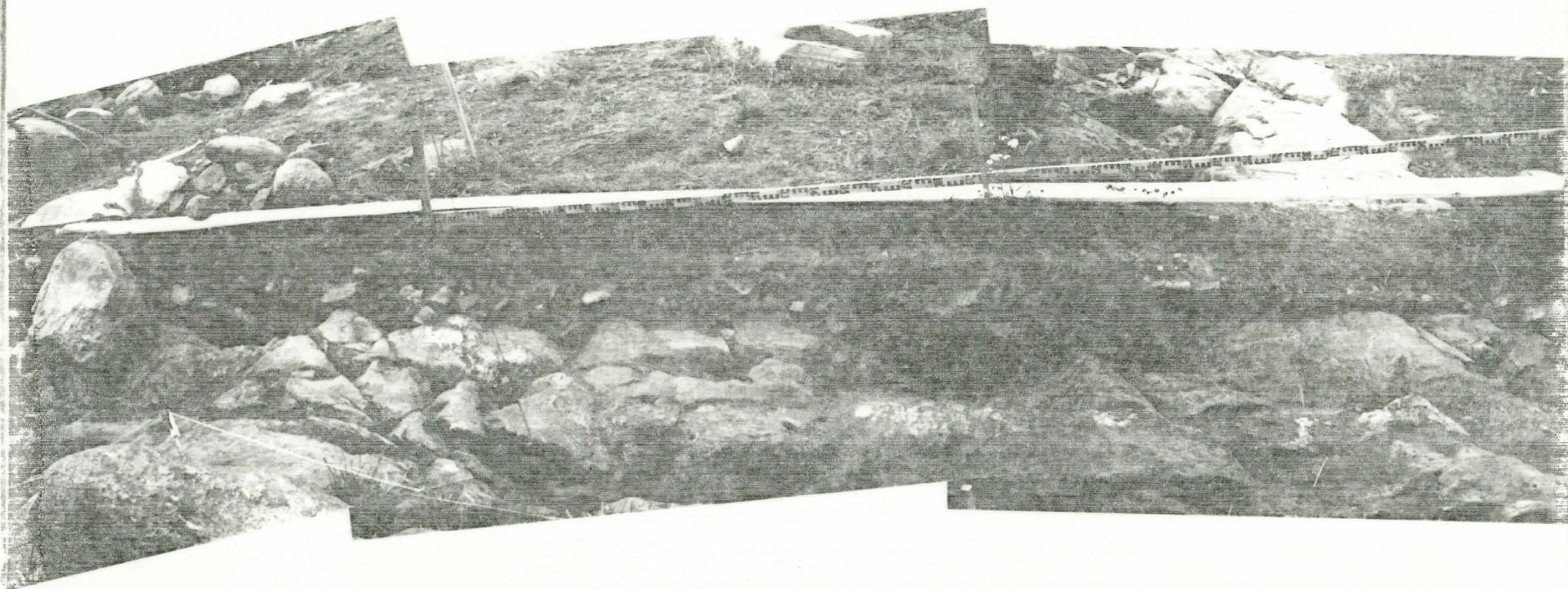
Ruutujen 6a; 6f; 6g
pohjoisprofiili.

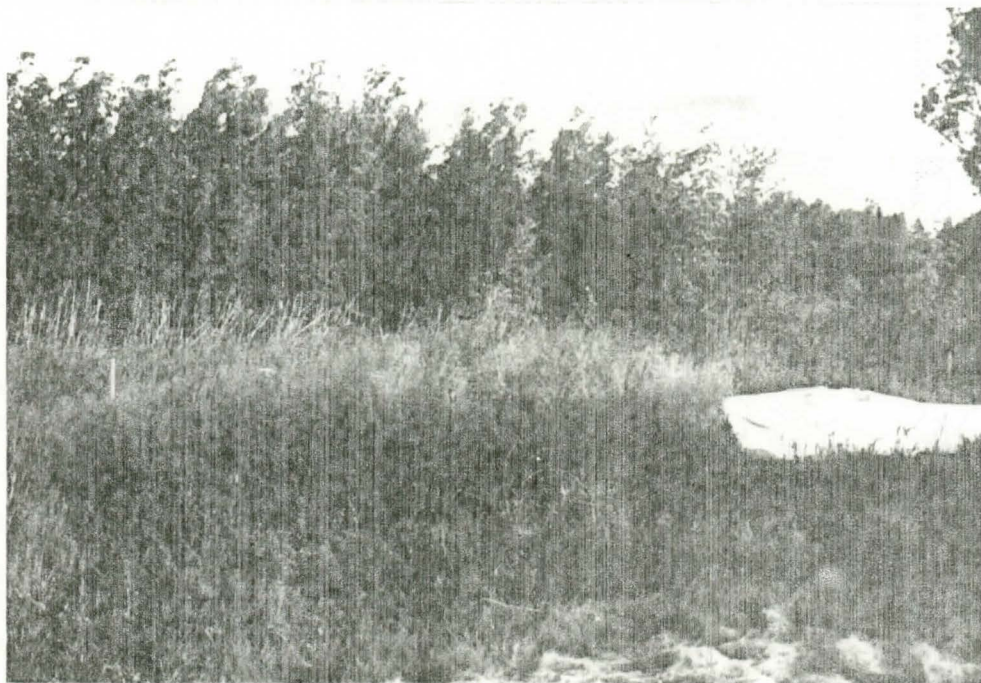


15. Alue A.

Ruutujen 4abcd
profiilikaista.

Kuva pohjoisesta.

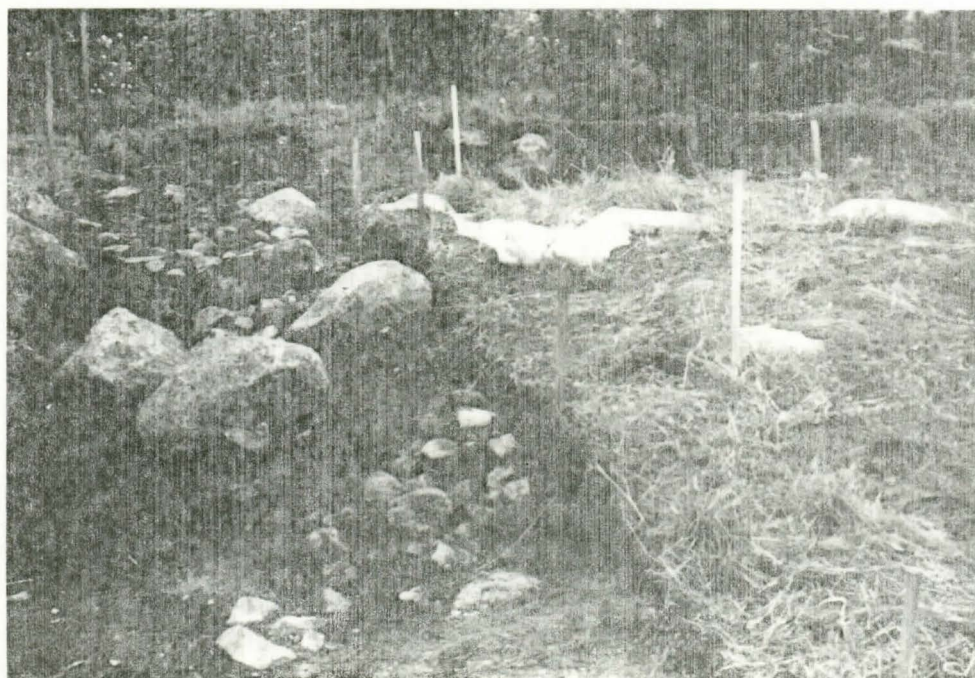




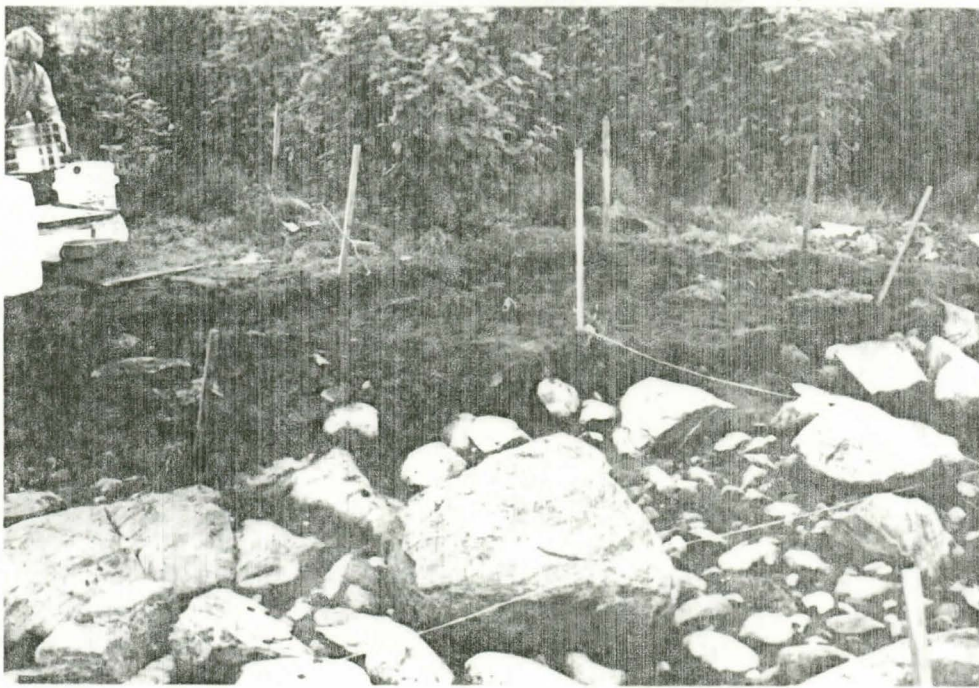
16. Alue A
ennen kaiva-
usten alkua.
Kuvan oikeassa
reunassa oleva
kangas kuului
ruudun 1a kas-
vikoeruntuun.
Kuva etelästä.



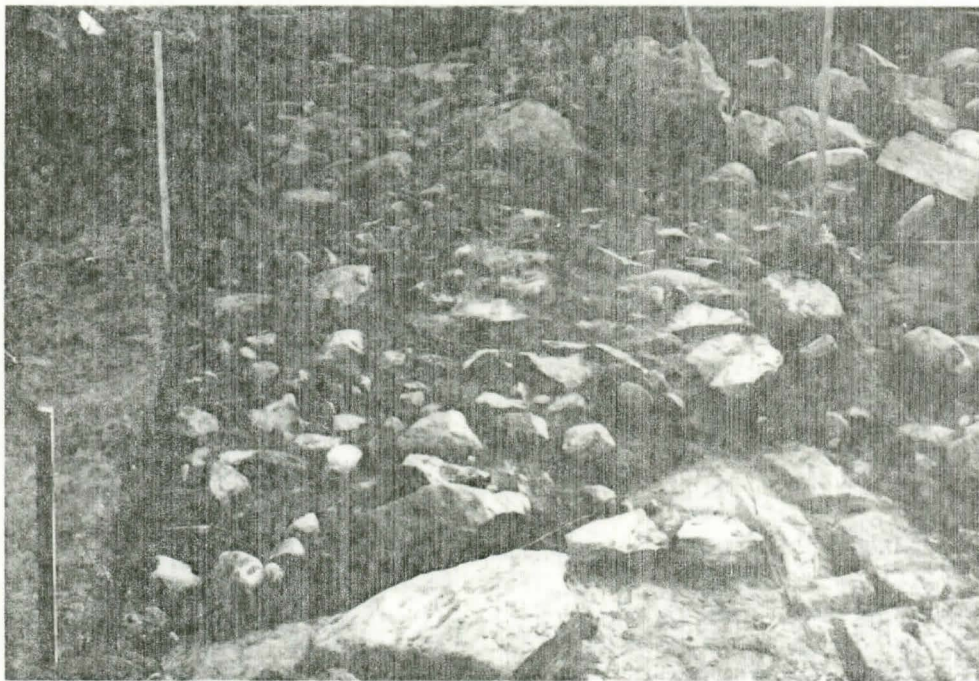
17. Alue A.
Taso 1. Ruudut
2a f g; 3 f g.
Lounaasta.



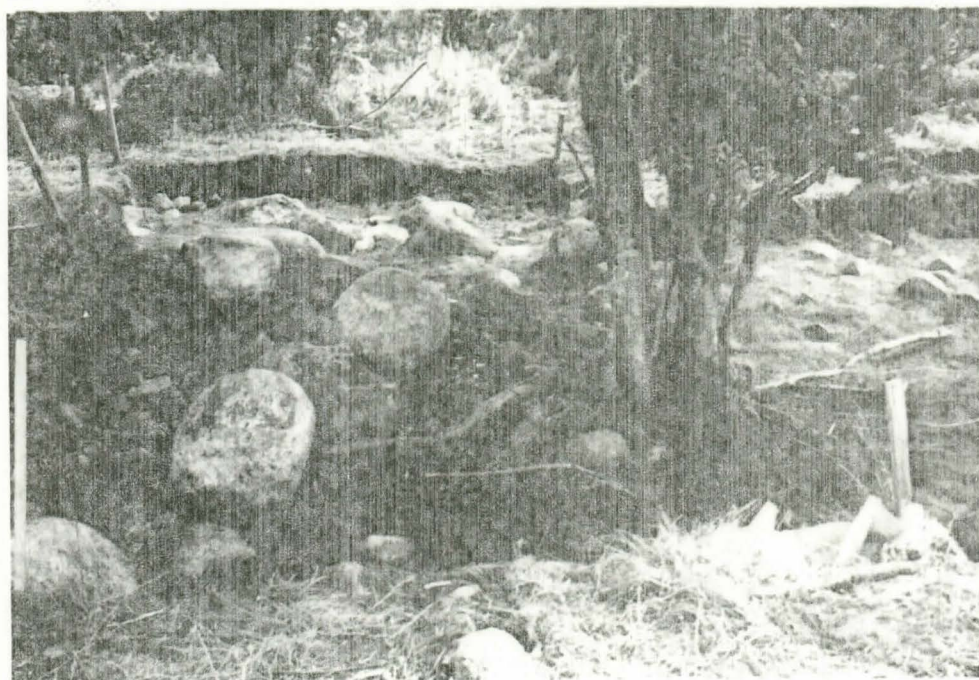
18. Alue A.
Taso 1. Ruudut
4 cb-a f g.
Lännestä.



19. Alue A.
Taso 1. Ruudut
6afg. Etuakselin
tasossa 3.
Kuva lounaasta



20. Alue A.
Taso 2. Ruudut
6afg. Län-
nestä.



21. Alue A.
Taso 2. Ruudut
3fg. Lännestä



22. Alue A.

3. kerros. Ruudussa
4c näkyneitä kuvi-
oita. Länneestä.



23. Alue A.

Taso 3. Rovion
jäännöksiä ruudussa
la.



24. Alue A.

Taso 3. Arkkumai-
nen rakennelma
ruuduissa 5 f, 6 f.
Etelästä.



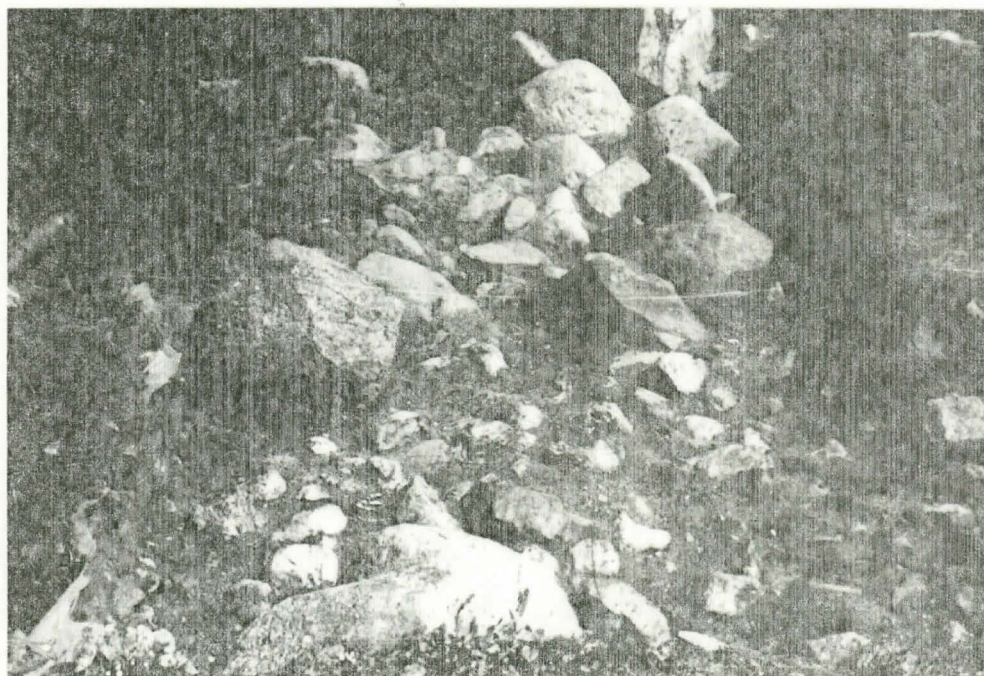
25. Alue A. Taso 4. Ruutujen
4 ab, 5 ab keskivaiheilla ollut
suuri silmäkivi. Pohjoisesta.



26. Alue A.
Taso 4.
Ruudut 6fg,
5fg. Luoteesta



27. Alue A.
Taso 4.
Ruudut 1a, 2a.
Etelästä.



28. Alue A.
Taso 4.
Ruudut 2af.
Lännestä.



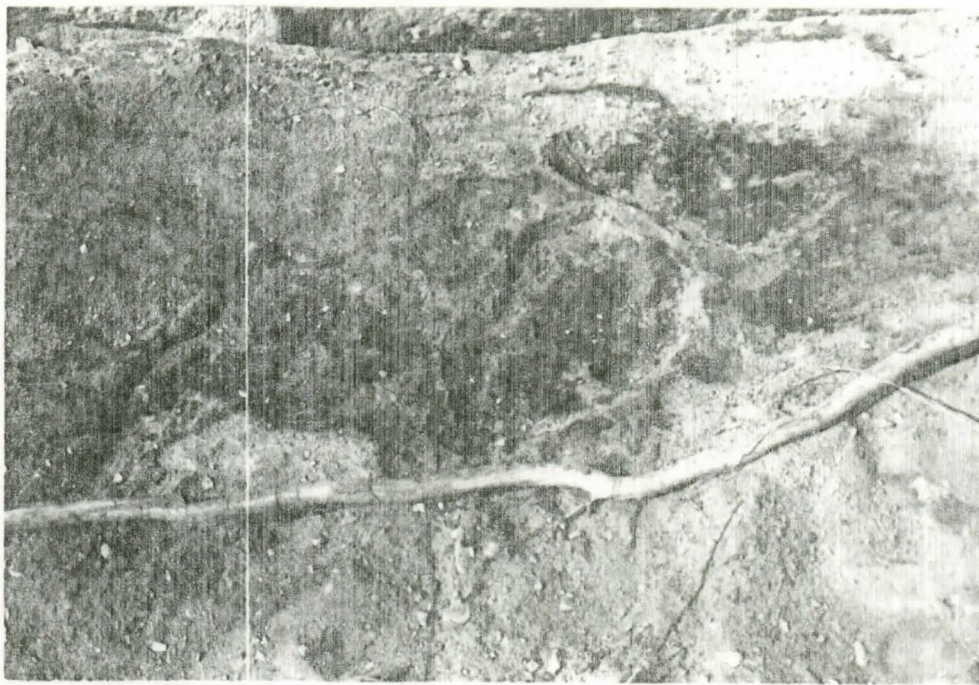
29. Alue A.
Taso 4. Ruudut
3fg. Länneistä



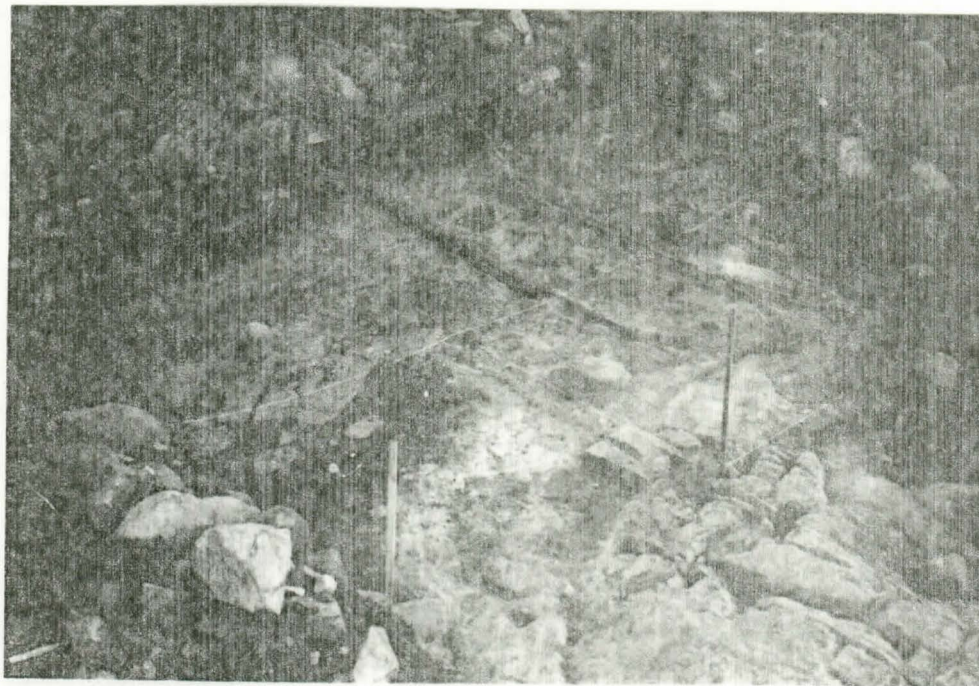
30. Alue A.
Taso 5. Ruudut
2fg; 3fg.
Länneistä



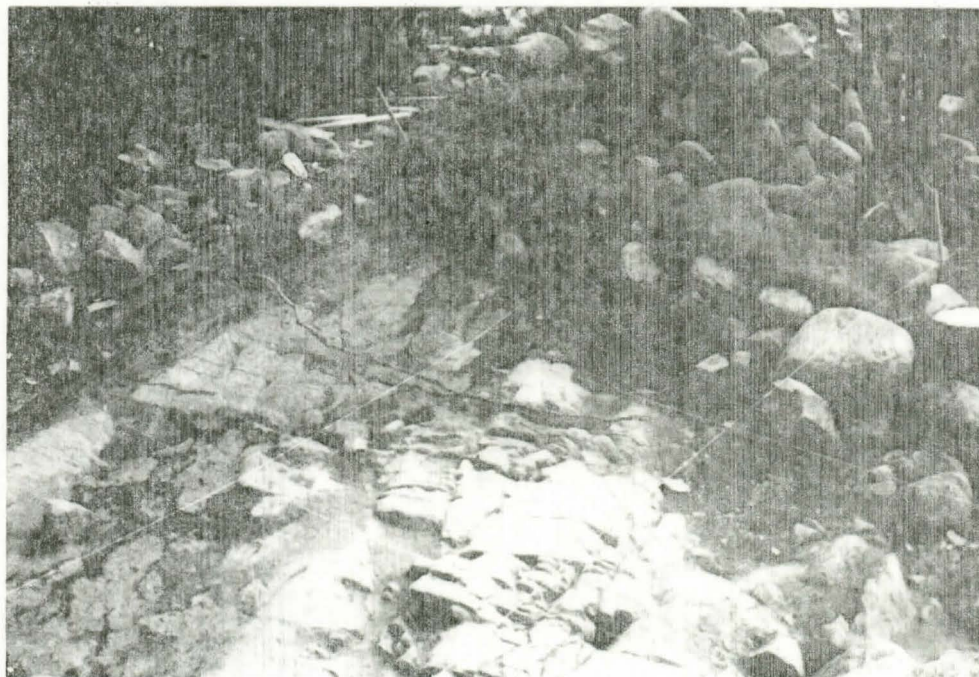
31. Alue A.
5. kerros. Ruu-
tuihin 5fg
kaivetussa ojaassa
näkyi selvästi
nokiset raidat.
Kuva etelästä.



32. Alue A.
5. kerros.
Esiinkaiivettu;
nokikuopanteit
ruudussa 5g.
Kuva etelästä



33. Alue A.
5. kerros. Ruudut
4fg; 5fg, 6fg
Luoteesta.



34. Alue A
Taso 5. Ruudut
6fg, 5fg; 4fg;
3fg, 2f.
Luoteesta.

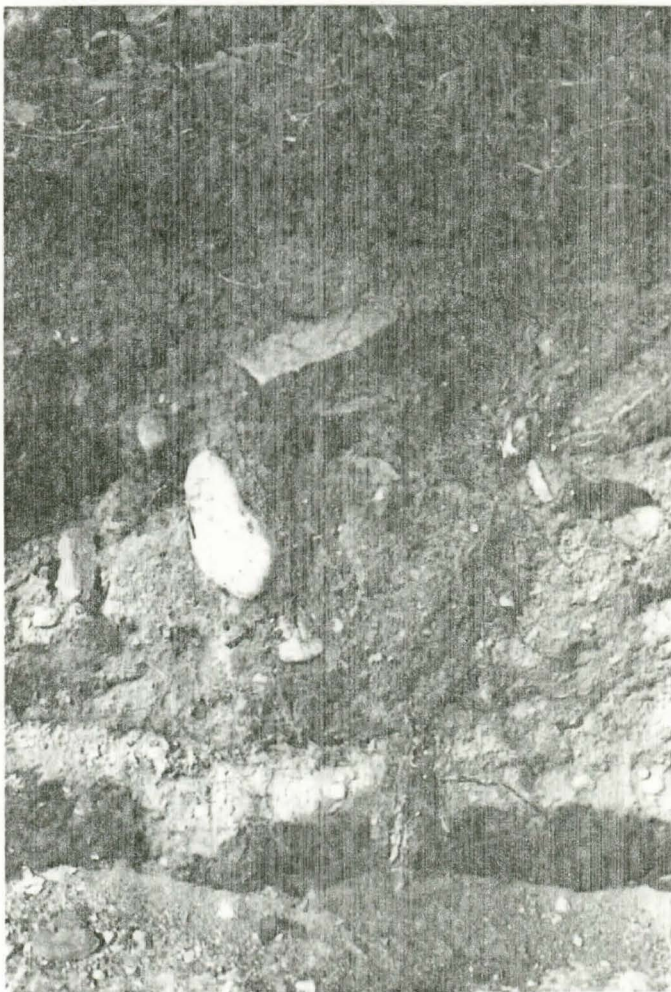


35. Alue A.

6. kerros. Ruudut

1a, 2a.

Etelästä.



36. Alue A.

Vahvasti profiloitu
solki löytökohdallaan
ruudun 6 f pohjois-
profiilissa.



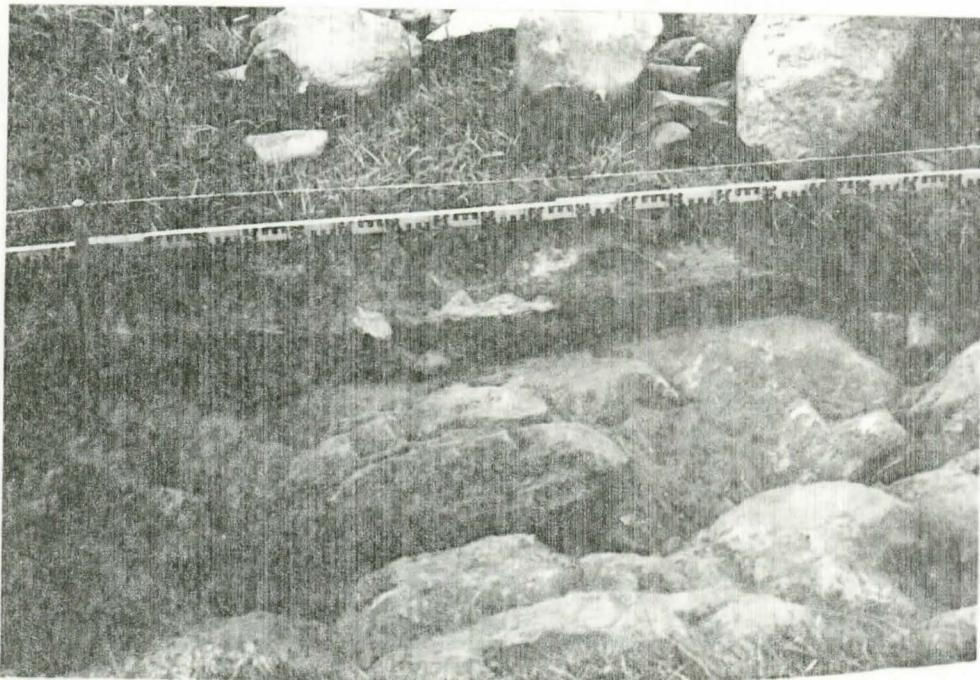
37. Alue A.

Ruudun 2a pohjoisprofiili ennen puikamista.



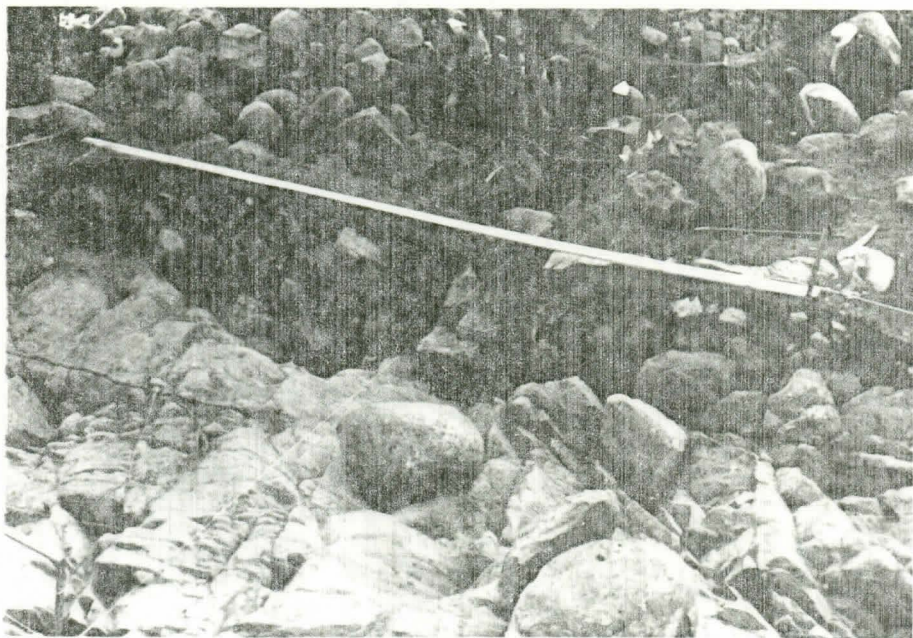
38. Alue A.

Ruudun 2a pohjoisprofiilia. Nuolten kohdalla pikimustat raidat. Kuvassa heikkosti näkyvät naulat osoittavat samoja kohtia.



39. Alue A.

Ruudun 4c pohjoisprofiili.



40. Alue A

Ruutujen 4afg
profiilikaistaa.
Kuva luoteesta.



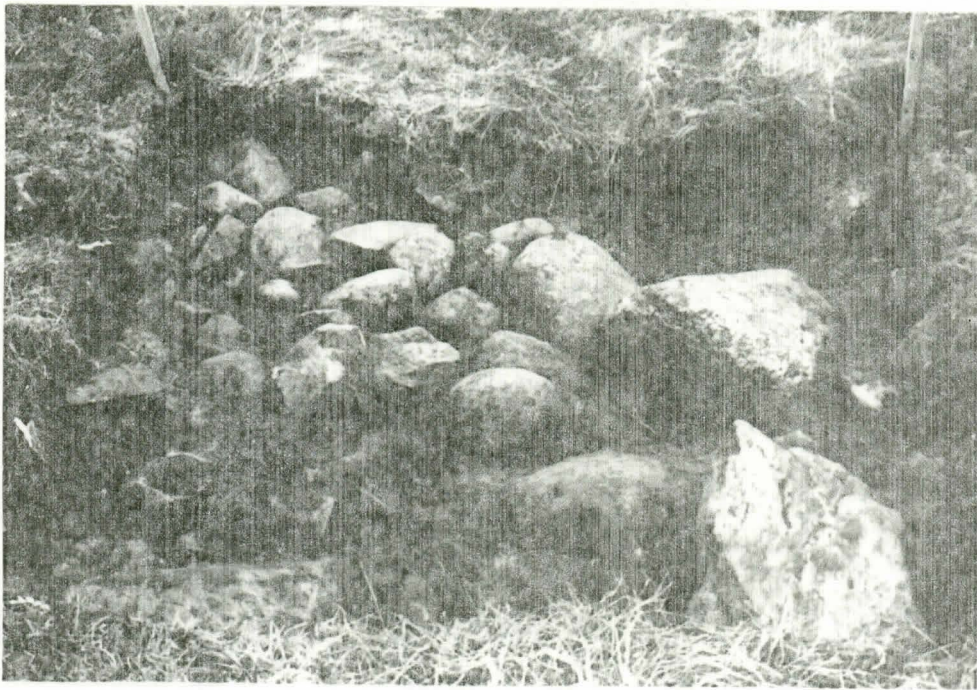
41. Alue A.

Ruudun 2a
länsiprofiilia.

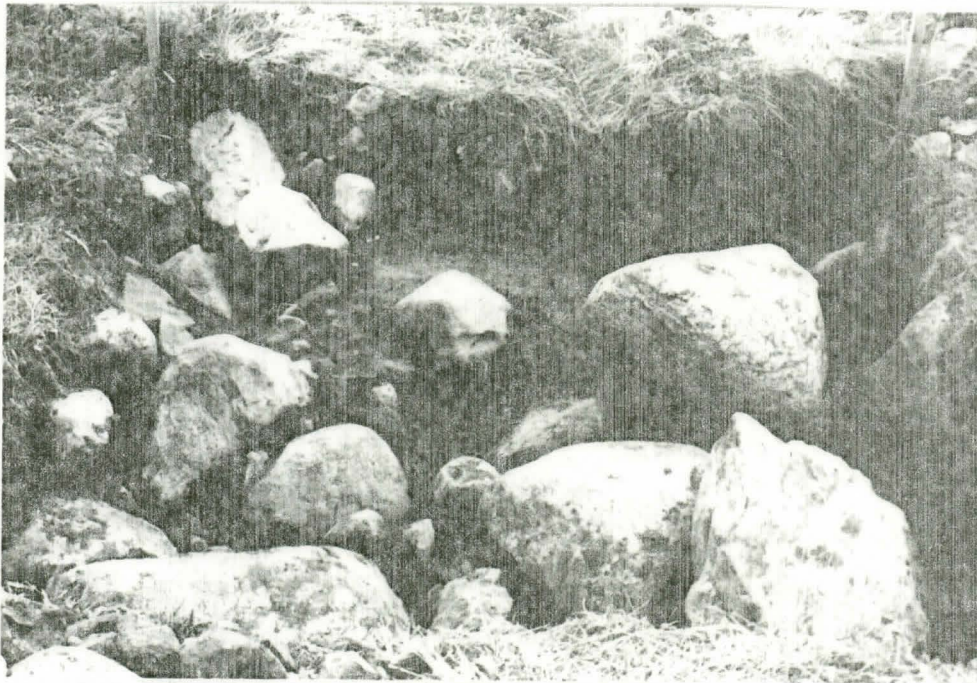


42. Alue A.

Ruudun 1d
eteläprofiilia.



43. Alue B.
Taso 2.
Ruutu -5g
Länneestä.



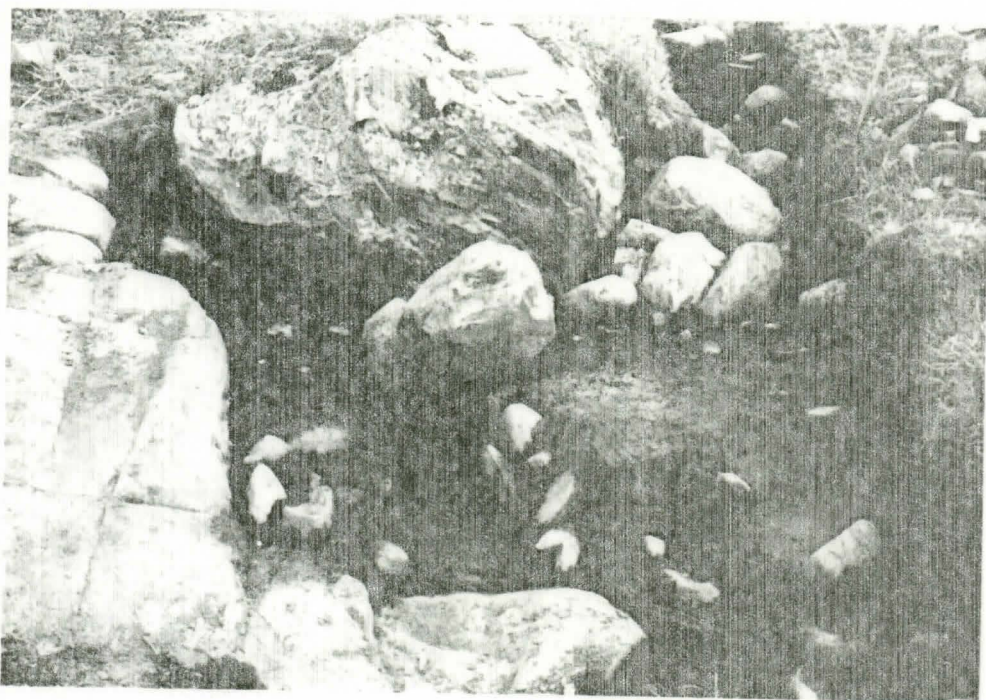
44. Alue B
Taso 3.
Ruutu -5g.
Länneestä.



45. Alue B.
Taso 4.
Ruutu -5g.
Länneestä.



46. Alue B.
Taso 2.
Runtu - 7fg.
Etelästä.



47. Alue B.
Taso 3.
Runtu - 7fg.
Etelästä.



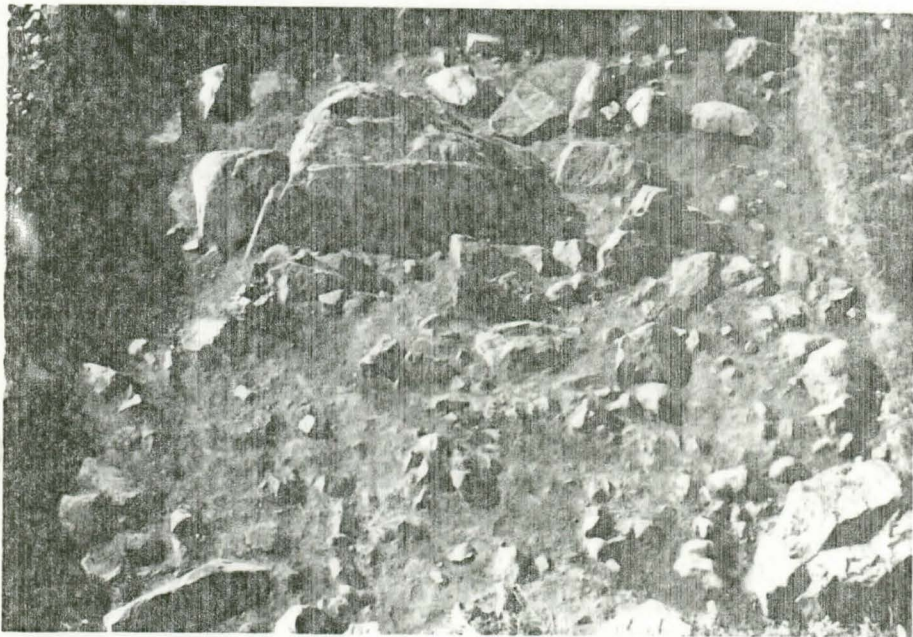
48. Alue B
Taso 4.
Runtu - 7fg.
Etelästä.

49. Alue C.
Taso 2.
Etelästä.

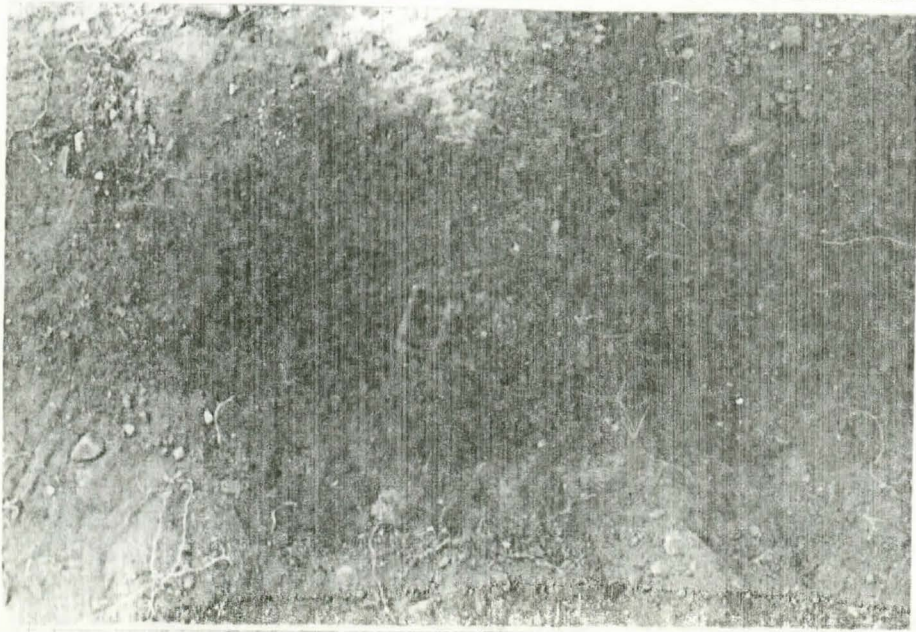




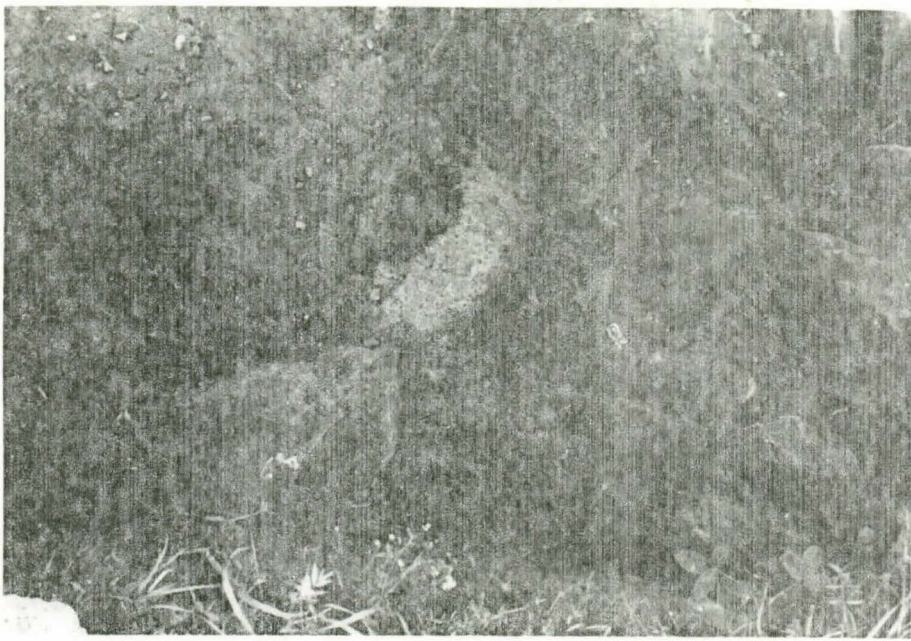
50. Alue B. 6. kerros. Ruutu -6g
Länestä.



51. Alue C.
Taso 3.
Pohjoisesta.

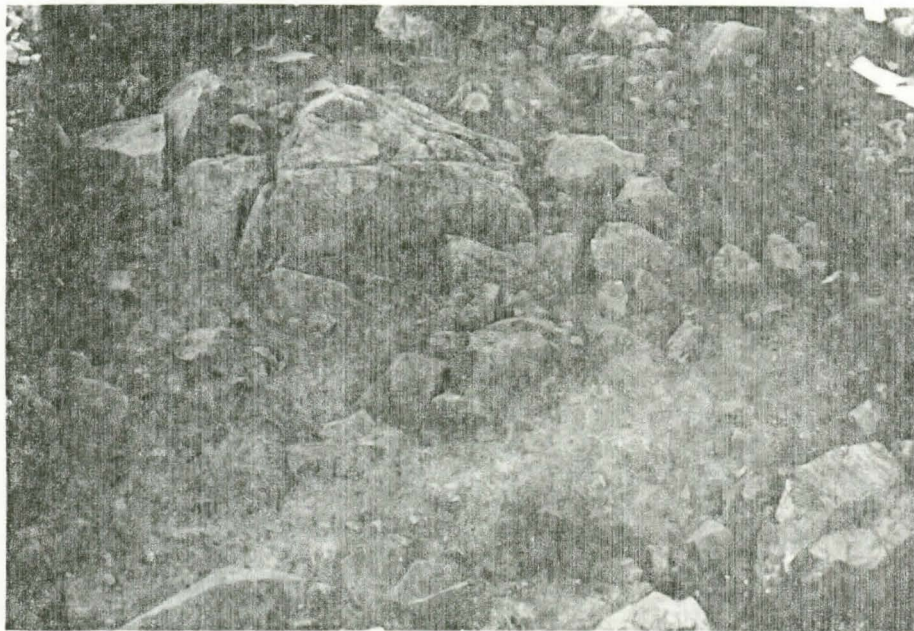


52. Alue C.
4. kerros.
Pronssisotki
löytöpaikallaan
ruudussa -14g.
Länestä.



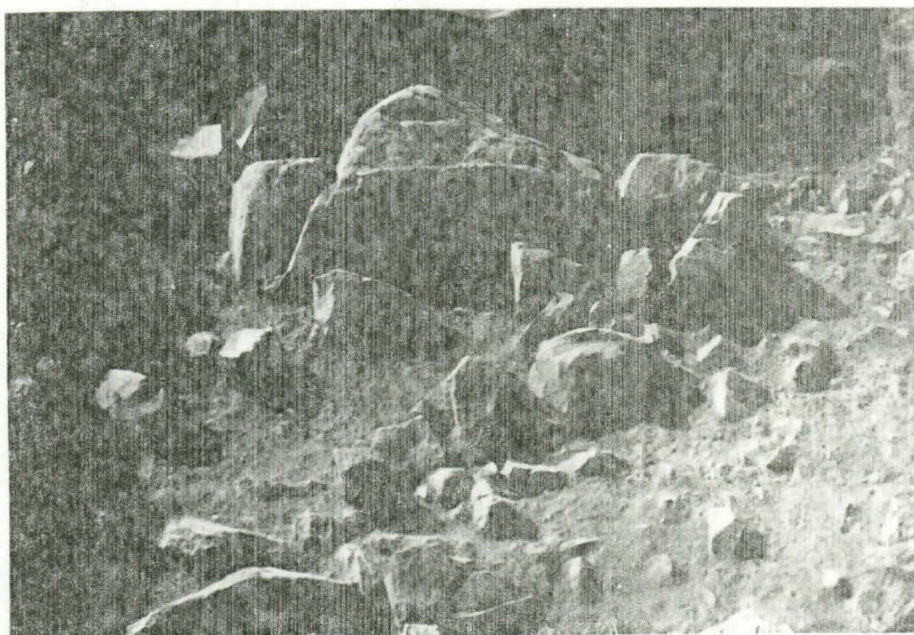
53. Alue C

4. kerros. Orans-
sinvärinen maa-
läikkä ruudussa
-14 g. Lännestä



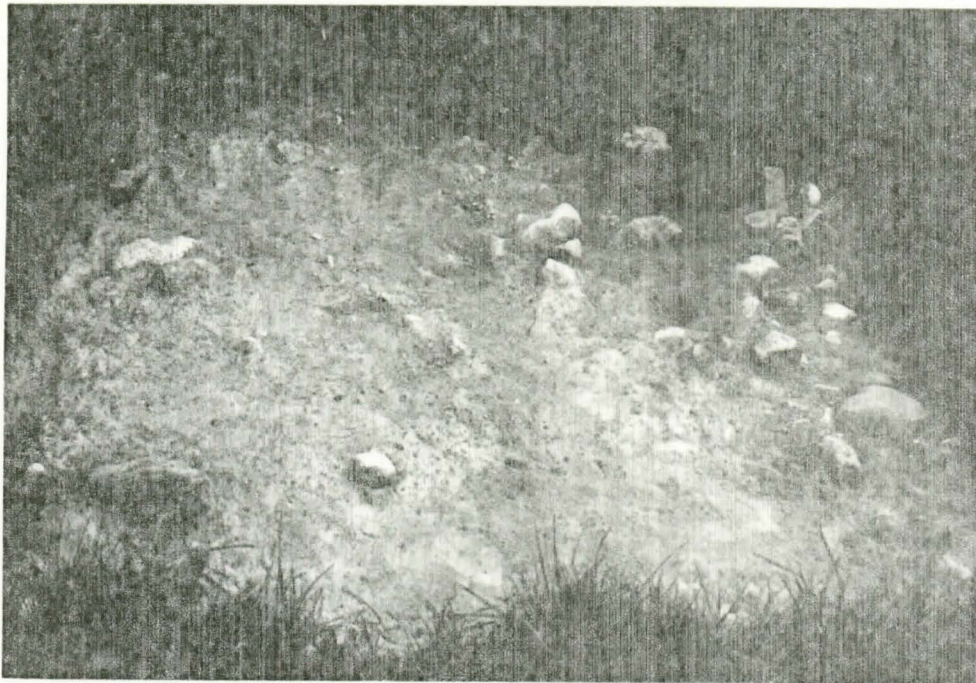
54. Alue C

Taso 4
Pohjoisesta.

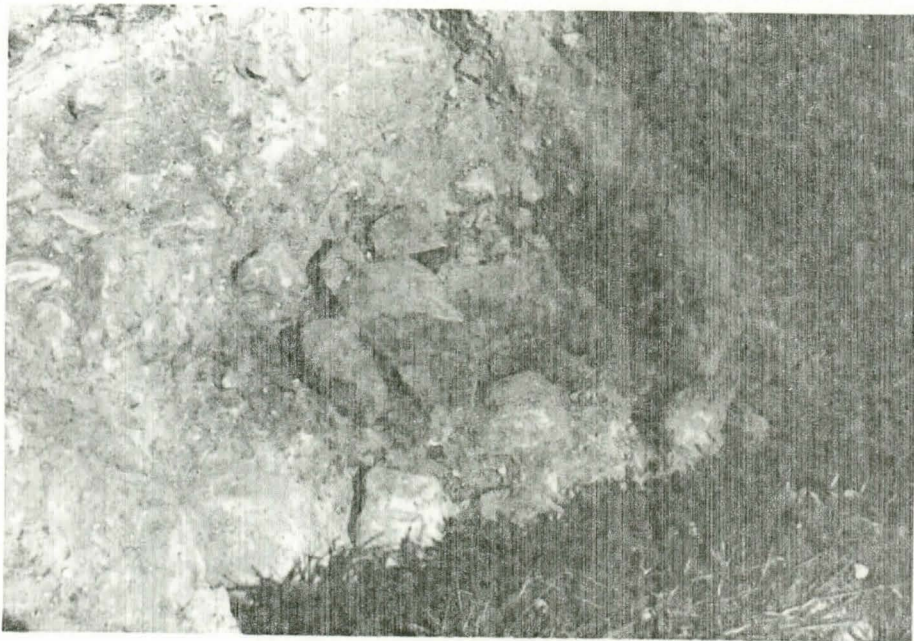


55. Alue C

Taso 5.
Pohjoisesta



56. Alue D.
Taso 3
Länneestä.



57. Alue D.
Paalunjälki
ruudun -21 g
kaakkoiskulmassa
Lounnaasta.



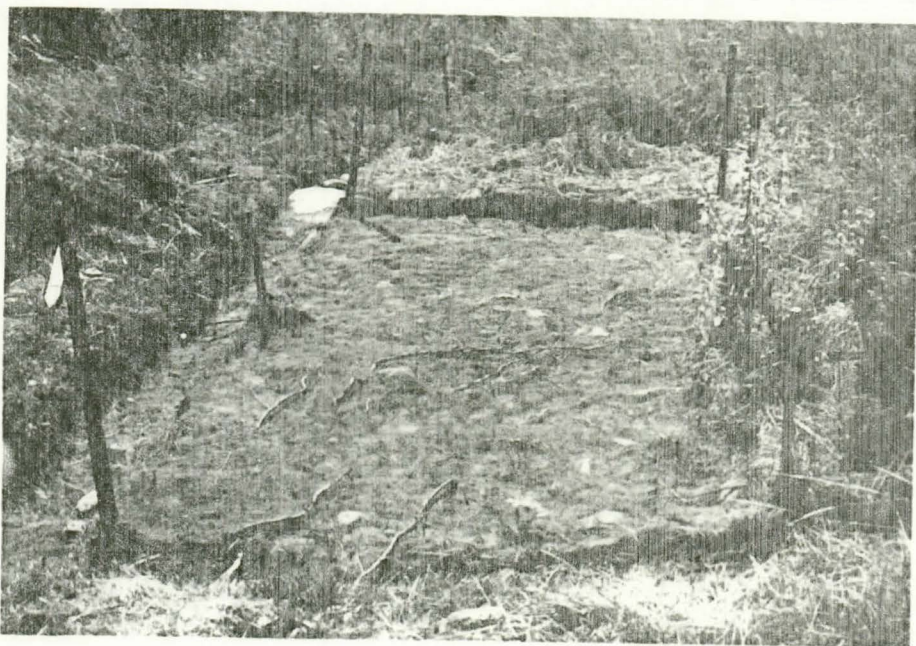
57. Alue D.
Paalunjälki.
Länneestä.



58. Alue D.

Paalunjälki:
profiilileikka-
uksessa.

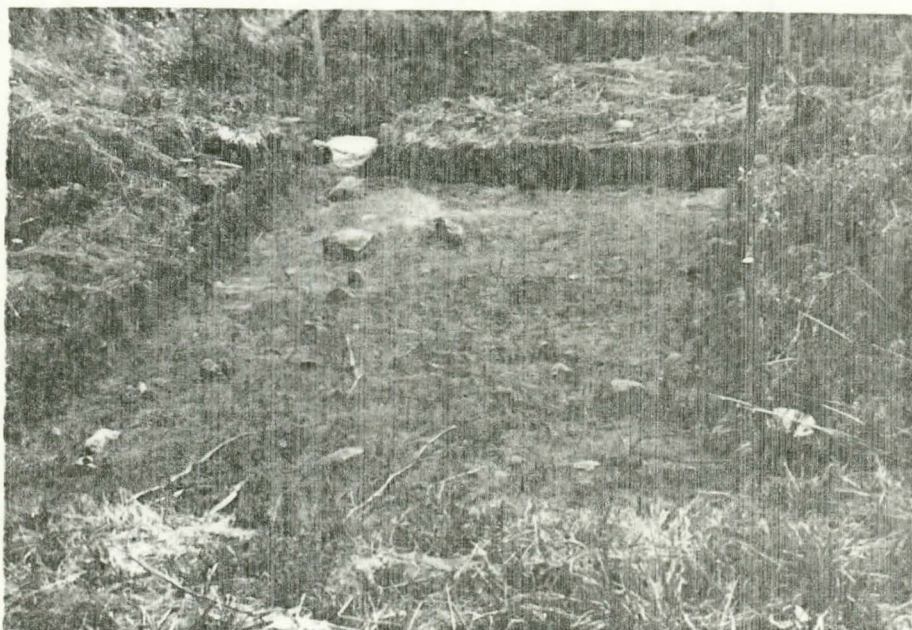
Lännessä.



59. Asuinpaikka-
kerrostuma.

Taso 1.

Pohjoisesta.



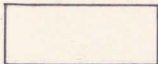
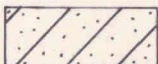
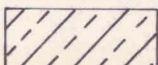
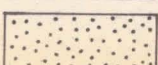
60. Asuinpaikka-
kerrostuma.

Taso 2.

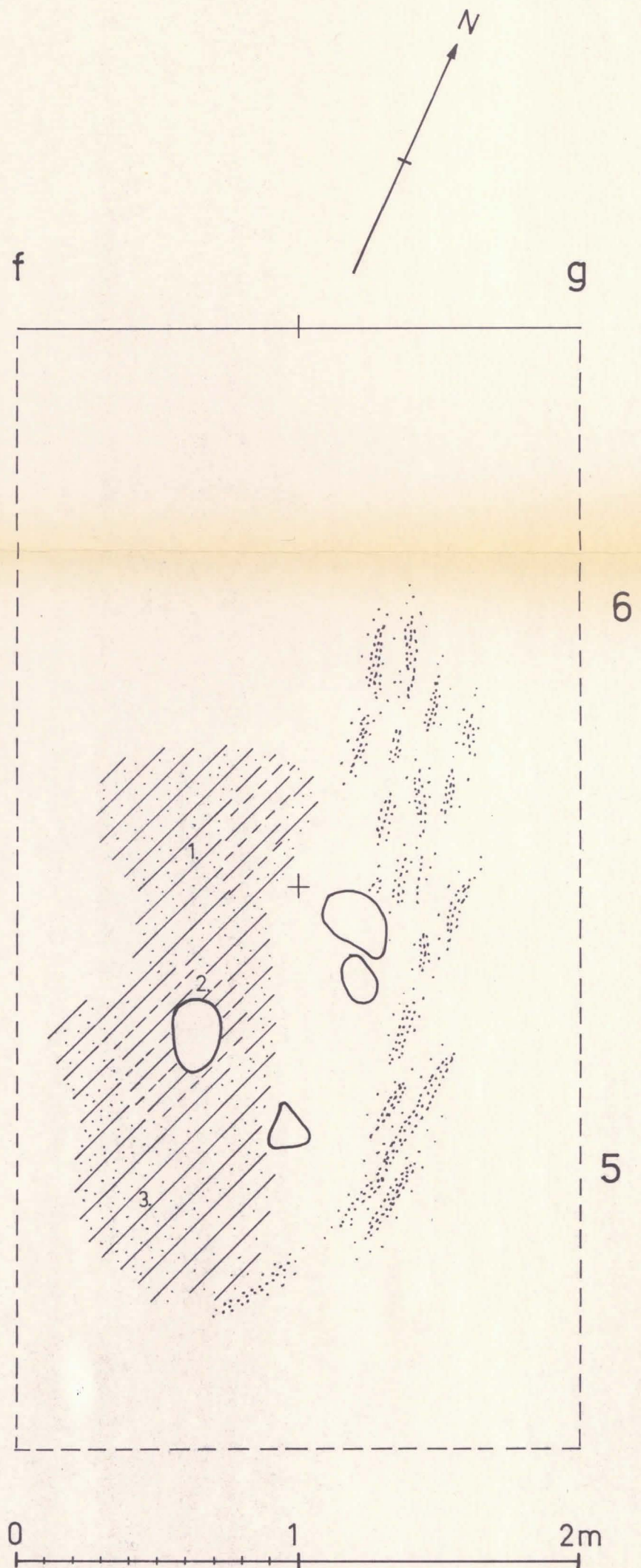
Pohjoisesta.

PAIMIO, SPURILA 1983
 Väriläiskä "arkun" kohdalla
 Kerros 4

MK 1:20
 kp 35,26
 vl 237

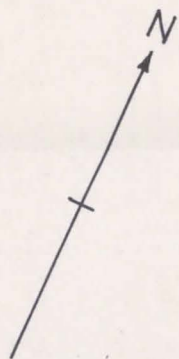
	kulttuurimaa
	likaisenharmaa hiesu
	vaaleanharmaa hiesu tai savi
	nokimaa

- 1. maanäyte (z 136)
- 2. — " — (z 135)
- 3. — " — (z 132)

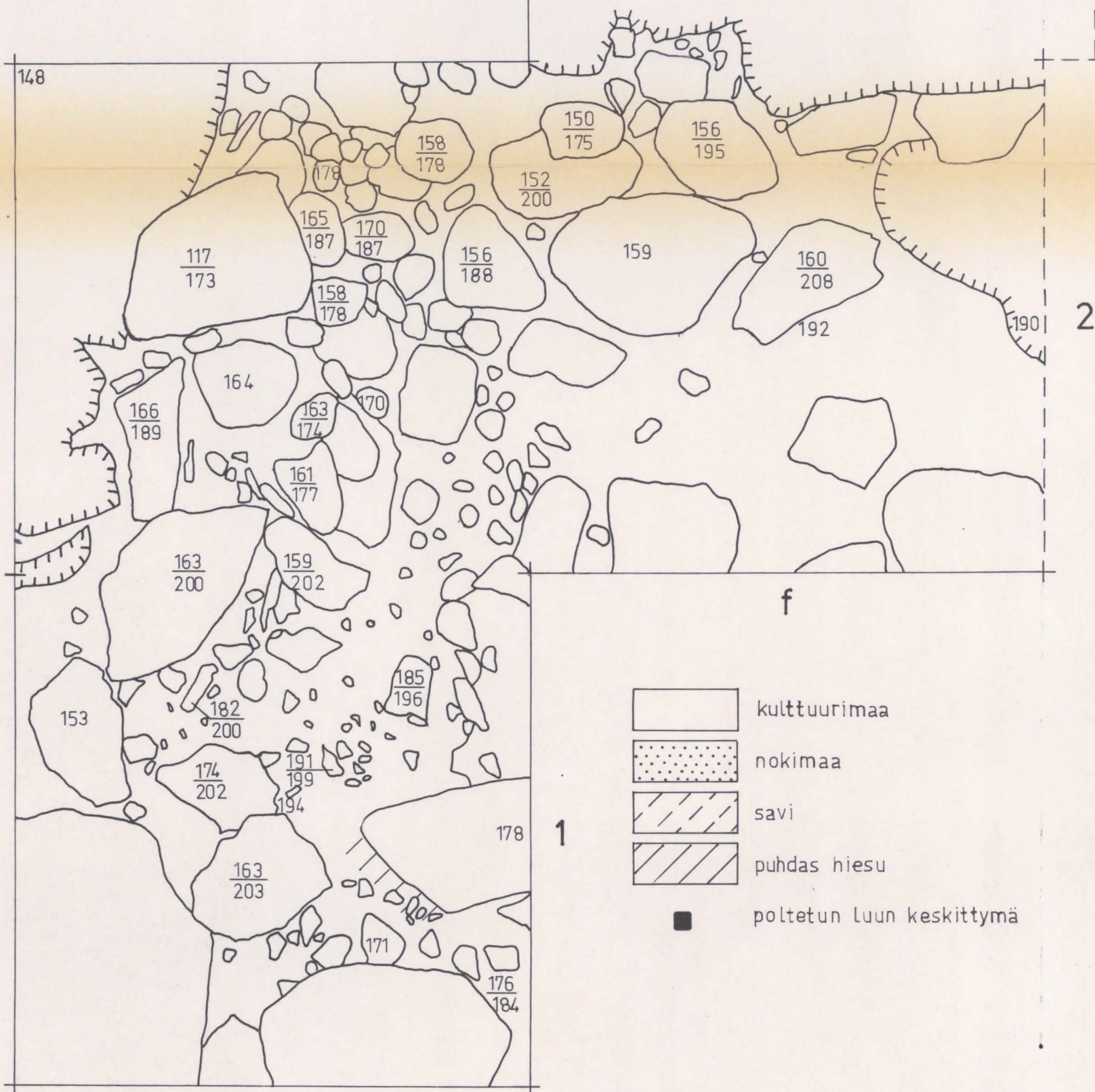
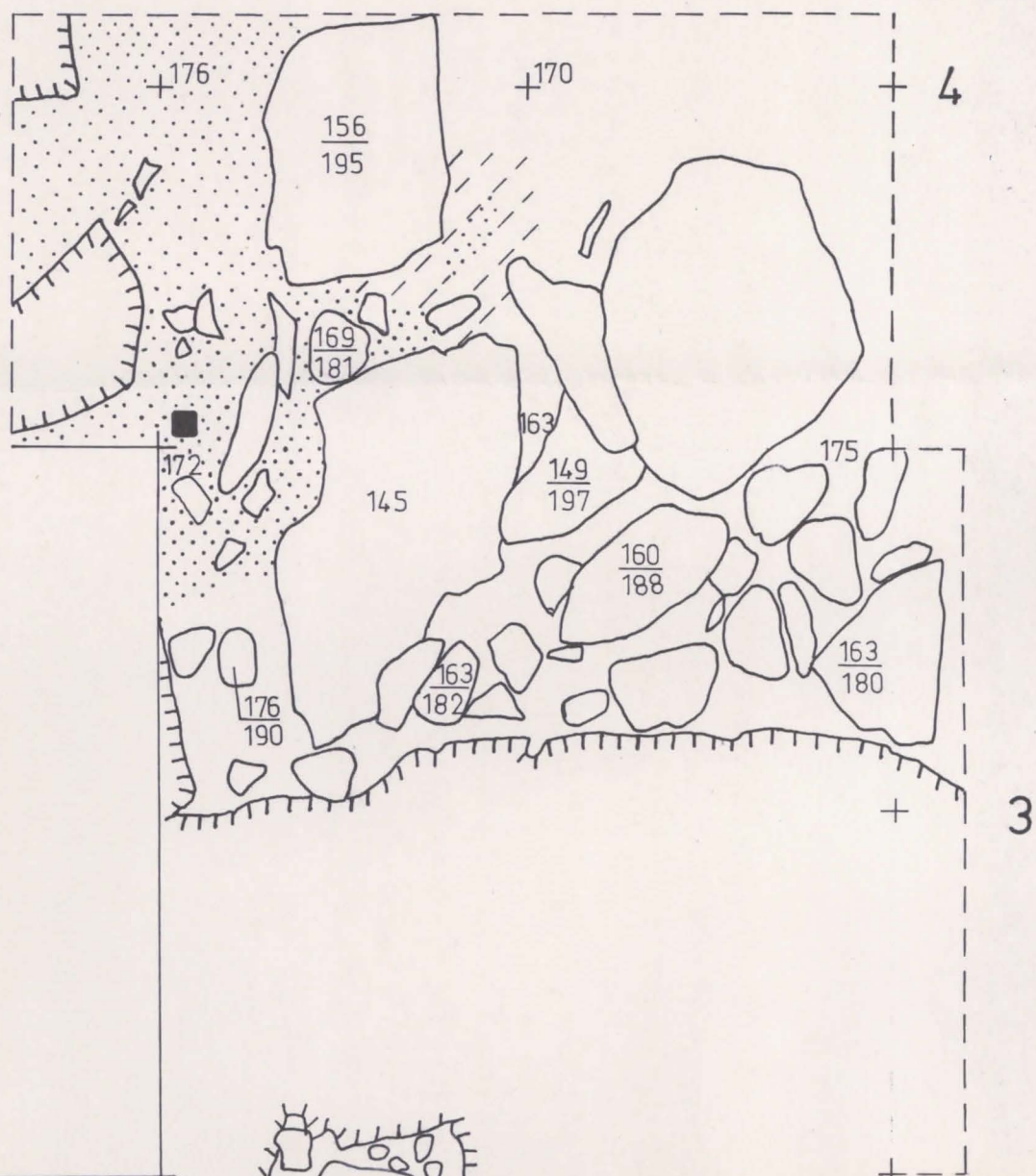


PAIMIO, SPURILA 1983
 Alue A, Taso 5b (välitaso)

MK 1:20
 kp 35,26 mpy
 vl 237



0 1m



- 1
-  kulttuurimaa
 -  nokimaa
 -  savi
 -  puhdas hiesu
 -  poltetun luun keskittymä

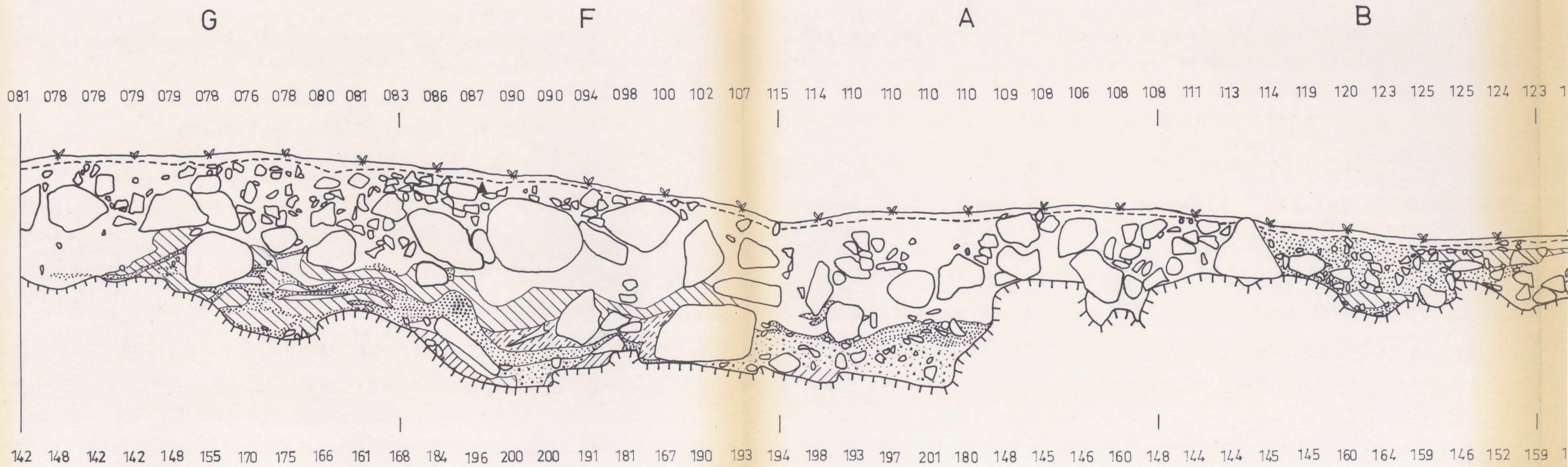
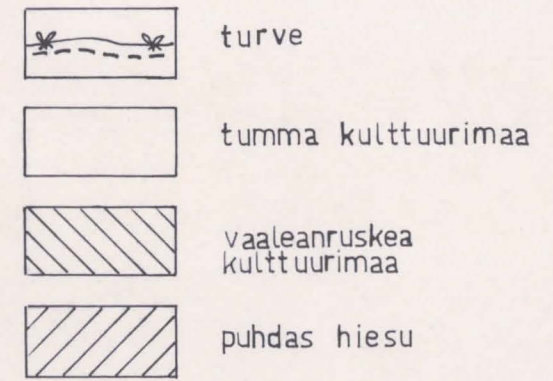
PAIMIO, SPURILA 1983

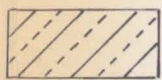
Profiili (4G - D), Alue A

MK 1:20

kp 35,26 mpy

vl 237





hiesu tai savi



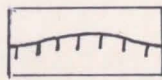
likainen savi



nokimaa



likainen sora



kallio



keramiikkaa



poltettua savea

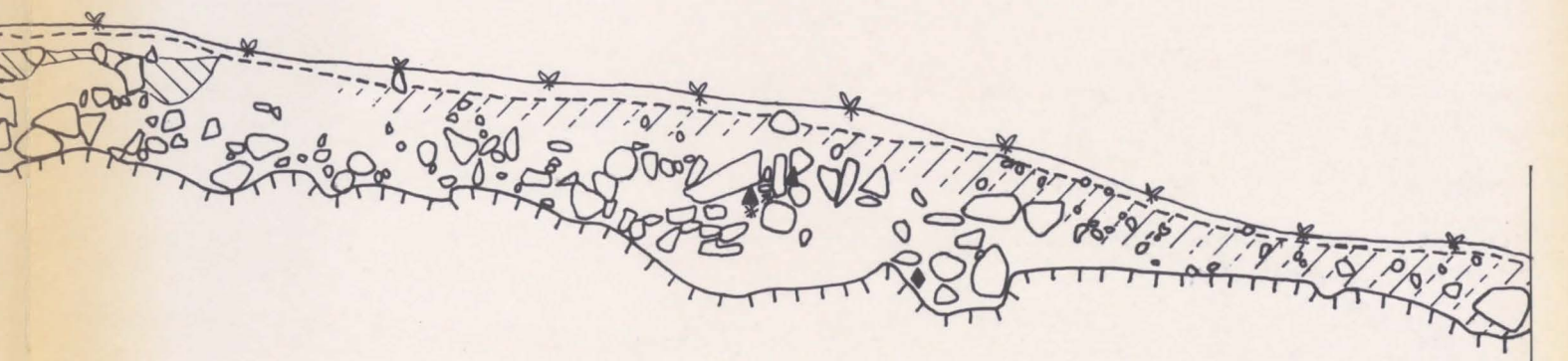


hiiltä

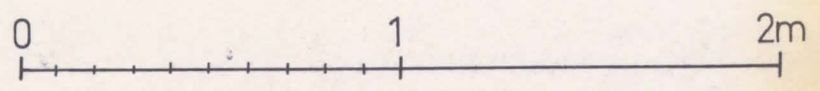
C

D

123 123 125 131 133 134 136 138 139 141 144 145 151 155 160 168 174 178 180 180 184

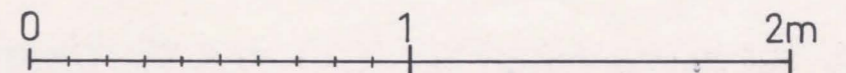
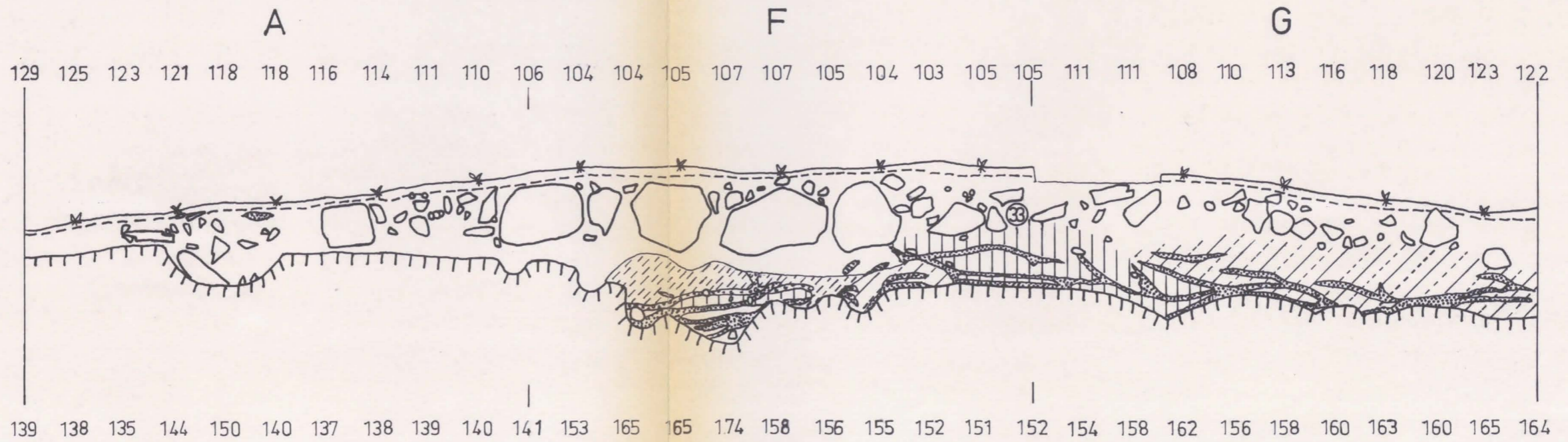
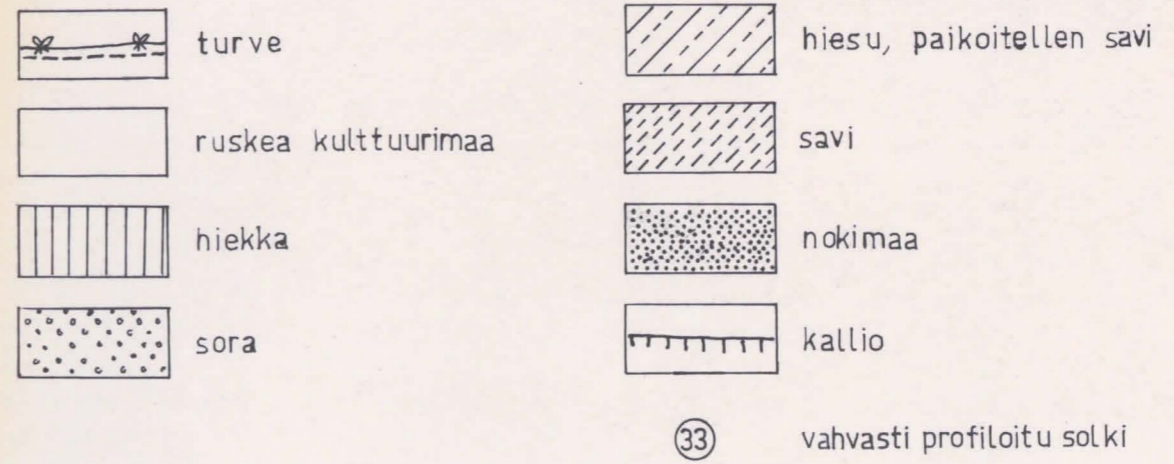


159 156 162 166 166 167 166 171 179 193 193 192 197 197 187 188 189 191 194 201 204



PAIMIO, SPURILA 1983
 Profiili (6A - G), Alue A

MK 1:20
 kp 35,26 mpy
 vl 237



PAIMIO, SPURILA 1983

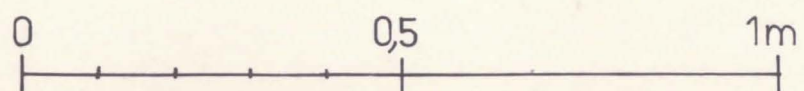
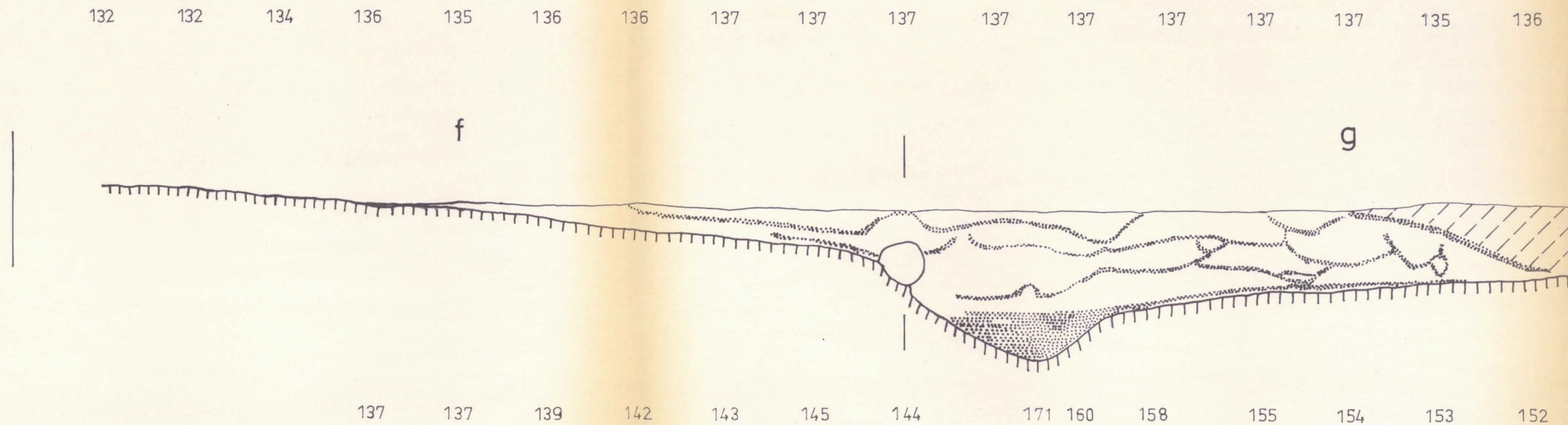
Profiili tasosta 4 alaspäin

Ruudut 5f ja 5g (y 130), Alue A

MK 1:10

kp 35,26 mpy

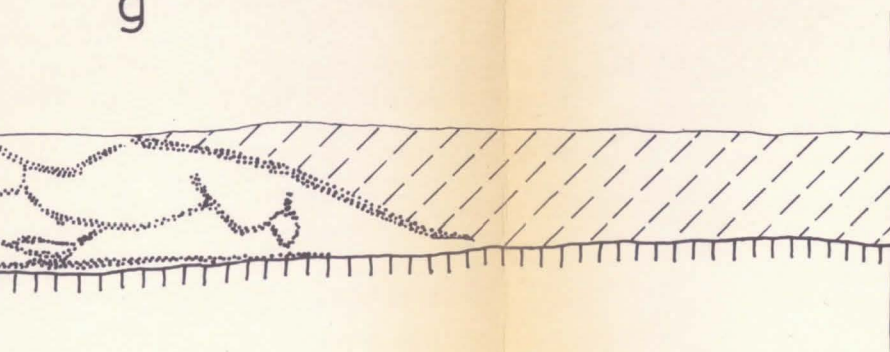
vl 237





7 137 135 136 136 136

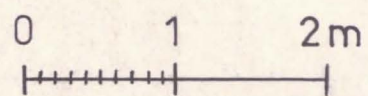
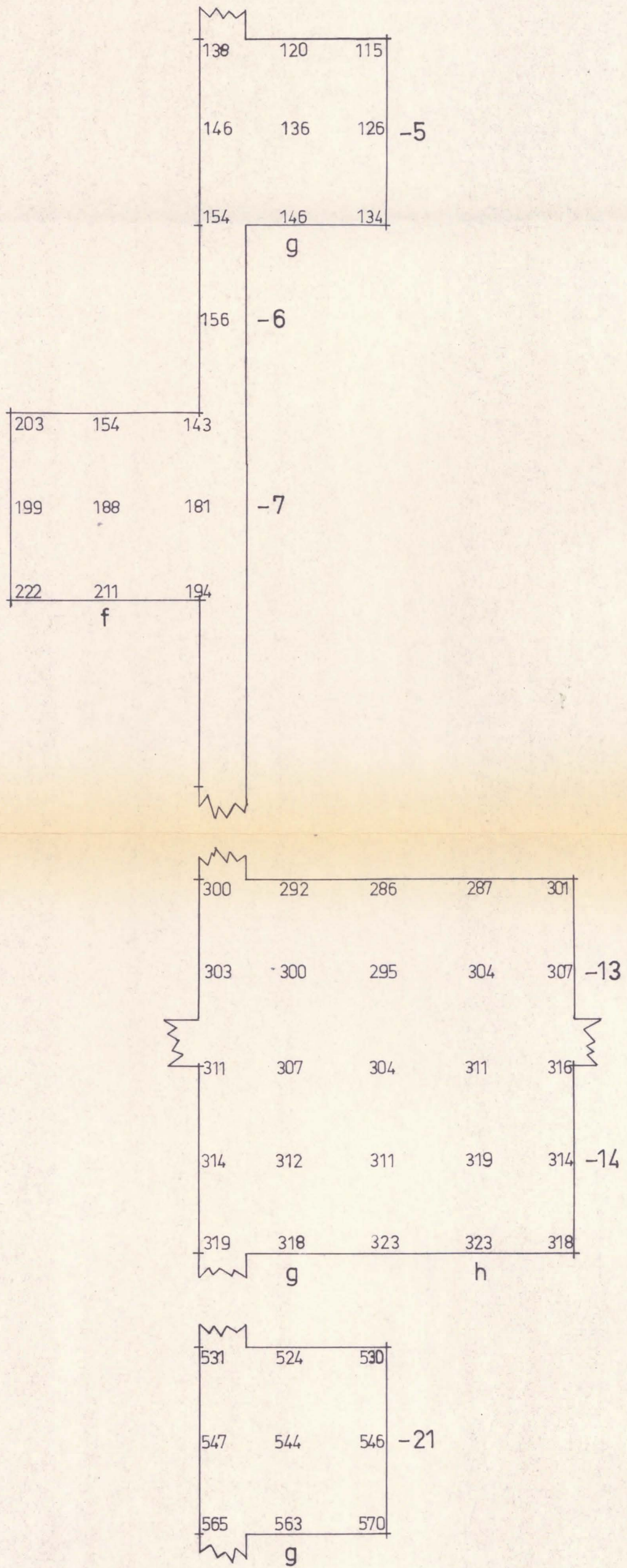
g



5 154 153 152 151 150

PAIMIO, SPURILA 1983
 Pintavaaitus
 Alueet B, C, D

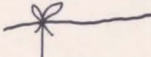
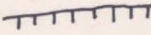
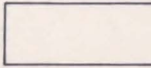


MK 1:50
 kp 35,26 mpy
 vl 237

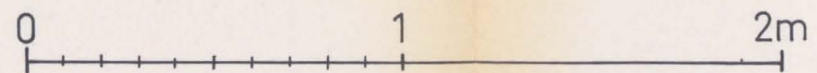


PAIMIO, SPURILA 1983

Alue g ja h/-13 ja -14
Leikkaukset

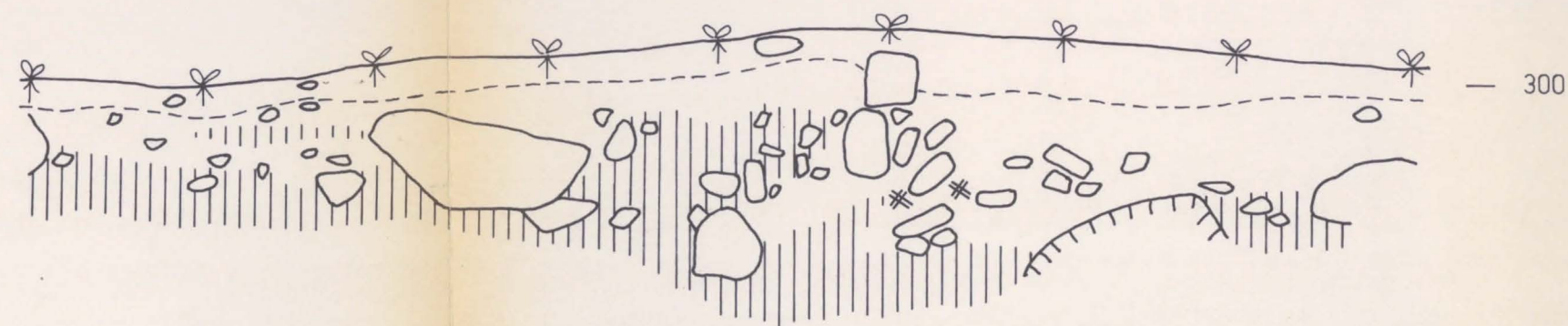
kp 35,26
vl 237
MK 1:20

-  ruohoturve
-  kallio
-  kulttuurimaa
-  puhdas hiekka
-  hiili



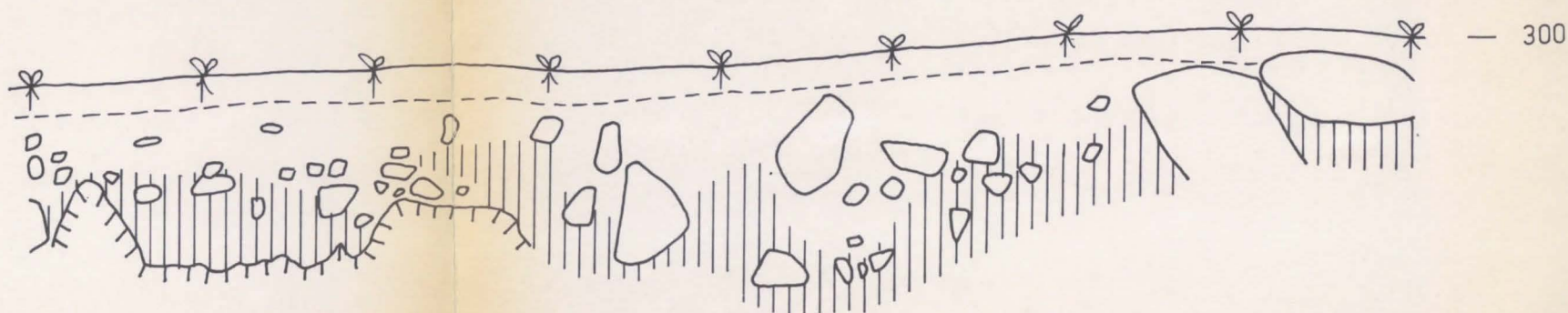
g ja h/-13

300 302 295 293 288 285 287 292 295



g/-13 ja -14

317 314 313 312 311 305 300 299 300

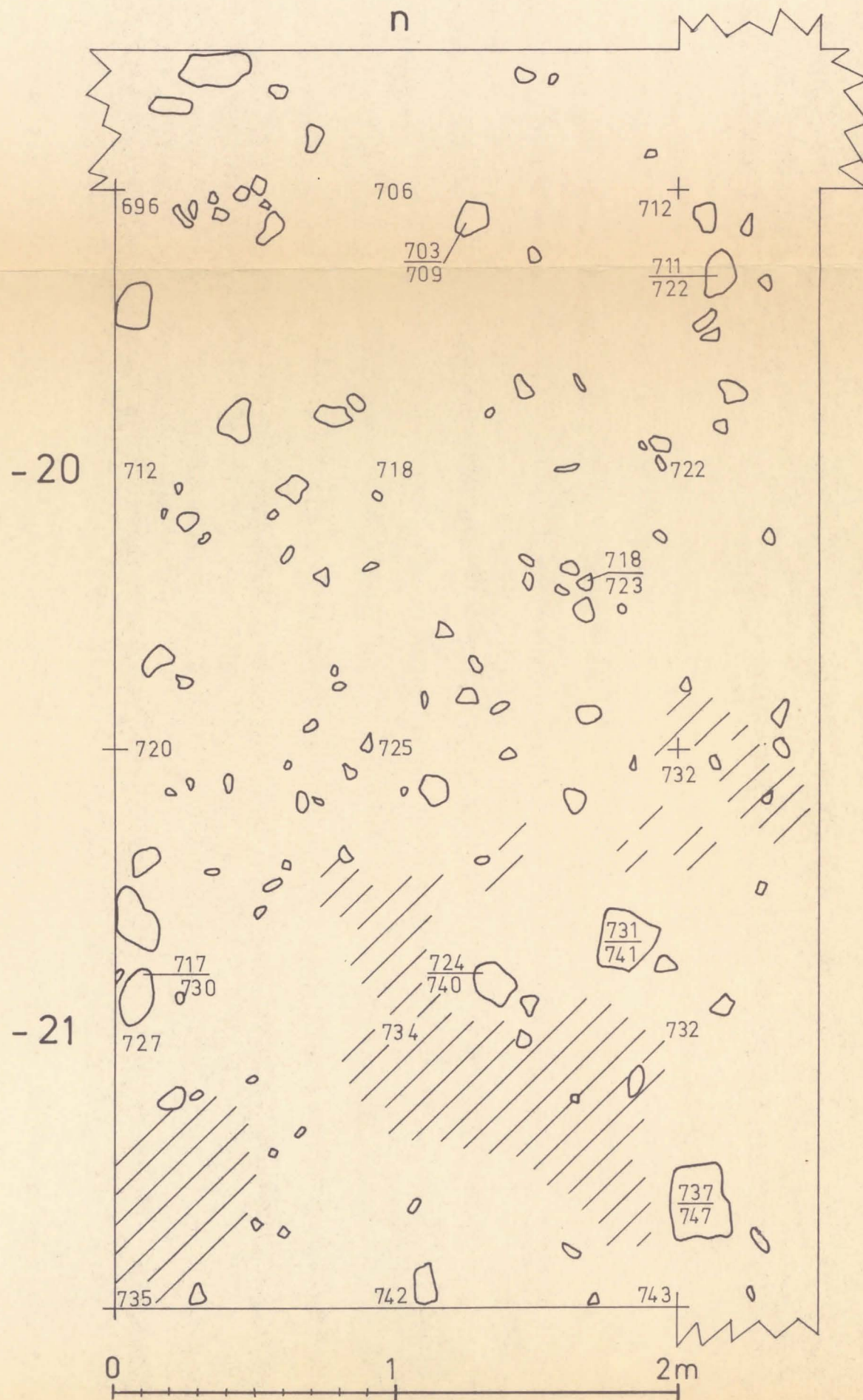
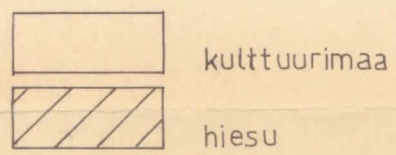
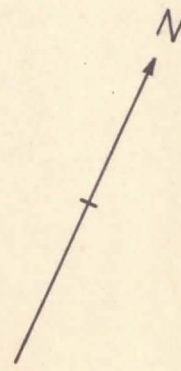


PAIMIO, SPURILA 1983
Asuinpaikkakerrostuma
Taso 2

MK 1:20

kp 35,26

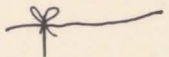
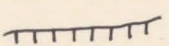
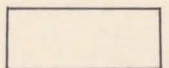

vl 237



PAIMIO, SPURILA 1983

Paalunjälki
Pohjaan kaivettuna ja leikkaus

kp 35,26
vl 237
MK 1:20

-  ruohoturve
-  kallio
-  kulttuurimaa
-  puhdas hiekka

