

Paimio Spurila 1982
 Rautakautinen polttokenttäkalmisto
 15.7. - 15.8.1982

Kunta: Paimio
 Kylä: Lopen yksinäistalo
 Tila: RN:o 138
 Kaivauspaikka: Lopen kylämäki
 Maanomistaja: tilanomistaja Paavo Keskitalo, Spurilan kartano,
 Paimio, puh. 921-732 504
 Peruskarttalehti: pk 2021 03
 Koordinaatit: x 6706 50
 y 429 06
 Kaivausalueen korkeus: 36 m mpy
 Museon tunnus ja löytöjen numerot: TYA 211:1 - 373
 Kartat: yleiskartta
 9 kaivauskarttaa
 Valokuvat: n:ot 1 - 23

Lopen kylämäki on Spurilan kartanoon vievän kujan ja Vähäjoen väliin jäävän Spurilan kartanon omenapuutarhan keskellä sijaitseva laaja kumpare, jolla entisen Lopen tilan tiedetään sijainneen. Nykyisin Lopen tilan maat kuuluvat Spurilan kartanoon. Kesällä 1982 I. Kukkonen ja O. Silkkilä kiinnittivät huomiota Lopen kylämäkeen Paimionjokilaakson kasvistoa inventoidessaan. Ilmaisijalajeja ei esiintynyt, mutta eri puolille mäkeä myöhemmin tehdyt koekuopat paljastivat paikalta tilan rakennusten jäännöksiä sekä parista kohdasta rautakautista keramiikkaa (vrt. yleiskartta), joiden perusteella kaivaukset keskitettiin mäen korkeimmalla kohdalla sijaitsevaan kumpareeseen.

Lopen kylämäestä länteen olevalle pelto- ja laidunmaa-alueelle on v.1980 tehty koekaista, josta löydöt olivat kuitenkin niukat (ks. kaivauskertomus Paimio, Spurila, Spurilämäki 1980). Tämän koekaistan lähistöltä on löydetty savihyrrän katkelma ja kauempaa jo aikaisemmin (1950-luvulla) on löydetty viikinkiaikainen tasavartinen solki (TKHM 16285:7), joka mainitaan myös Paimion pitäjänhistoriassa.

Lopen kylämäkeen Paimion kunta palkkasi kaivajiksi 11 nuorisotyötöntä, joista 4 oli osa-aikatyöntekijöitä. Kaikki työskentelivät kuitenkin 2 ensimmäistä viikkoa osa-aikaisesti. Kaivauksen johtajana oli Riitta Fischer ja valvojana Jukka Luoto.

Mäen korkeimman kohdan länsilaitaan, kohtaan, jossa maa alkaa viettää alaspäin, avattiin 2x2 m:n kokoisia ruutuja 7, joista yksi oli kasvikoeruutu (A:+1). Se kaivettiin tasoon 1, kivet, joita oli muihin ruutuihin verrattuna harvassa, jätettiin paikalleen ja ruutu peitettiin kankaalla. Ruudun löydökset sisälsivät enimmäkseen koristelematonta keramiikkaa ja poltettua savea. Myöhemmin kaivettiin kylämäen alapuolelle kaivauspaikasta lounaaseen kasvikoeruutu 2, josta löydökset olivat suhteellisen vähäiset sisältäen muuten samantapaista massatavaraa kuin varsinaisella kaivausalueella, mutta ei lainkaan keramiikkaa.

Kaivauspaikalla maanpinta oli aaltoileva: paikoin paikoin kohoumia, joista osa johtui selvästikin turpeen alla olevista kookkaista kivistä, ja paikoin painaumia (kuva n:o 6). Heti turpeen alla näkyi kiveystä, joukossa muutama suurehko kivi, joista osa oli näkyvissä myös maanpinnalla. Maa oli ruskeanharmaata hiekansekaista ja irtonaisen tuntuista multaa. Kaivaminen tapahtui tasoittain n. 5 cm kerrallaan. Aluksi ruutujen A:+3 ja C:+2 kiveys oli harvempi kuin muissa ruuduissa, mutta taajeni syvemmälle mentäessä. Yleisesti kivien keskikoko näytti hieman kasvavan mitä syvemmälle kaivettiin. Rakenteita ei ollut havaittavissa. Ylimmissä kerroksissa erityyppinen koristeeton keramiikka oli löydöstössä ehdottomana enemmistönä. Syvemmällä esiintyi runsaasti myös poltettua luuta. Koriste-keramiikka oli aalto-, nuora-, siksak-, ja urakoristeista.

I kerros: Siellä täällä esiintyi koristeetonta keramiikkaa; erityisen runsaasti B:+1 -ruudun kaakkoiskulmassa, ruudun B:+2 kaakkoiskulmassa, ruudun B:+3 länsilaidalla ja koilliskulmassa. Lisäksi löytyi koristekeramiikanpaloja, savihyrrän katkelmia ja jonkin verran savitiivistettä, poltettua luuta, polttamatonta luuta (ilmeisesti eläimen) ja eläimen hampaita (ruudun B:+2 etelälaita), kuutilokivi, vähän kuonaa sekä hiiltä.

II kerros: Ruudun B:+1 kaakkoiskulmasta löytyi edelleen tavallista runsaammin koristeettomia keramiikanpaloja ja samasta kohdasta kuin I kerroksessa edelleen eläimen luita (mm. leukaluita, joissa kiinni hampaita). Ruudun A:+3 pohjoislaidalla

esiintyi hiilenpaloja ja pieniä nokimaaläikkiä. Hiiltä oli myös ruudussa B:+2, jonka länsilaidalta otettiin hiilinäyte. III kerros: Löydökset edellistä kerrosta vastaavia. Nyt löytyi lisäksi toinen kuutilokivi. Ruudun B:+3 koillislaidasta tuli esiin keramiikanpaloja ja hiiltä sisältänyt löytökeskittymä (löytö 11) ja länsilaidasta pronssiesineen katkelma (löytö 12).

IV kerros: Useimmissa ruuduissa oli tullut enemmän tai vähemmän peruskalliota näkyviin. Ruudun B:+3 keskipaikkeilla kaivajat olivat havaisevinaan kivilatomusta, jossa oli joukossa pienehköjä laattakiviä. Kivet näyttivätkin muodostavan suorakulmaisen tai soikean vinosti itään, mahdollisesti ruudun A:+3 puolelle, jatkuvan kehän, jonka sisäpuolelta löytyi suurin osa ruudussa esiintyneestä poltetusta luusta, lisäksi keramiikkaa sekä löydöt 18 ja 19. Kivet pysyivät erittäin huonosti paikallaan ja liikkuivat paikaltaan kaivettaessa ja siksi niistä jouduttiin osa poistamaan jo ennen piirtämistä, joten tasokartassa latomus ei ole enää tunnistettavissa. Ei vaikuttanut siltä, että latomus olisi tehty koskemattoman maan päälle ikään kuin haudaksi. Seuraavissa kerroksissa ruudun itälaita oli kyllä niukkalöytöinen, mutta ruudun keski-osissakin löydöstö oli runsas ja olisi jäänyt po. latomuksen alle osittain.

V kerros: Koristeetonta keramiikkaa esiintyi nyt vähitellen niukemmin. Sen sijaan metallia ja poltettua luuta runsaammin. Ruudun B:+3 poltetusta luusta suurin osa löytyi tällä kertaa ruudun keskipaikkeilta ja länsilaidasta, itälaidasta enää sangen vähän (vrt. IV kerros). Ruudun keskipaikkeilla oli heikosti havaittava kivilatomuksen tapainen muodostelma. Se ei näyttänyt liittyvän edellisen kerroksen latomukseen, ei muodostanut kehää, vaan oli noin puoli metriä pitkä itä-länsi-suuntainen suora. Ruudusta B:+3 tehtiin erittäin runsaasti löytöjä, ei kuitenkaan pohjois- ja itälaidalta: edelleen oli runsaasti poltettua luuta ja raudanpaloja, rautaesineen katkelmia, mm. rautaisen ketjun pätkä, pronssi-neulan katkelma ja pronssipala. Ruudussa C:+3 oli myös useita pieniä raudanpaloja, pronssiesineen katkelma (löytö 60, valokuva n:o 14) ja lapiosoljen katkelma (löytö 63). Poltettua luuta esiintyi varsinkin ruudun etelälaidalla. Ruudun C:+3 löydöt keskittyivät muuten luoteis- ja kaakkoislaitaan. Itälaidalta ehdittiin poistaa joitakin kiviä ennen tasokartan

piirtämistä, mutta valokuvassa kivet ovat vielä paikoillaan (kuva n:o 13).

VI kerros: Ruudusta B:+3 löytyi raudanpaloja ja rautaesineiden katkelmia sekä pieni rautasolkä. Ruudun C:+2 länsirajalta, osittain ruudun D:+2 (avaamaton) puolelta, löytyi väkäsellinen putkellinen keihäänkärki (löytö 76).

VII kerros: Massatavaran lisäksi kerroksesta löytyi pari rauta- ja kiviesineen katkelmaa. Ruudut B:+2, B:+3 ja C:+3 olivat enimmäkseen kalliota. Ruudun B:+3 länsilaidalla maa oli nyt kovempaa kuin edellisissä kerroksissa ja siinä esiintyi selviä nokiläikkiä, joissa oli hiilenpaloja.

VIII kerros: Ruudun C:+2 koillislaidalta löytyi raudanpaloja ja rautaesineen katkelmia. Ruudun C:+3 etelälaidasta kiven alta löytyi vielä poltettua luuta ja hiiltä ennen kuin ruutu saatiin kaivetuksi puhtaaseen kallioon saakka.

IX kerros: Löydöksiä oli enää niukasti, mutta ruudun B:+2 länsilaidalta tuli esiin pronssisolki, jonka jalka oli poikki. (löytö 74). Ruudun B:+3 kallionkoloissa oli vielä vähän multaa, muttei minkäänlaisia löydöksiä.

X - XII kerrokset: Löydökset olivat etupäässä keramiikkaa ja poltettua luuta, ruuduissa B:+1 ja B:+2 myös jonkin verran hiiltä. Ruudusta A:+3 voitiin XII kerros ajan puutteen vuoksi kaivaa vain osittain. Muissa ruuduissa oli kallio tullut vastaan.

XIII - XV kerrokset: Enää kaivettiin ruutua B:+1. Löydöt olivat varsin vähäisiä (etupäässä keramiikkaa). Viimeinen kerros oli löydötön.

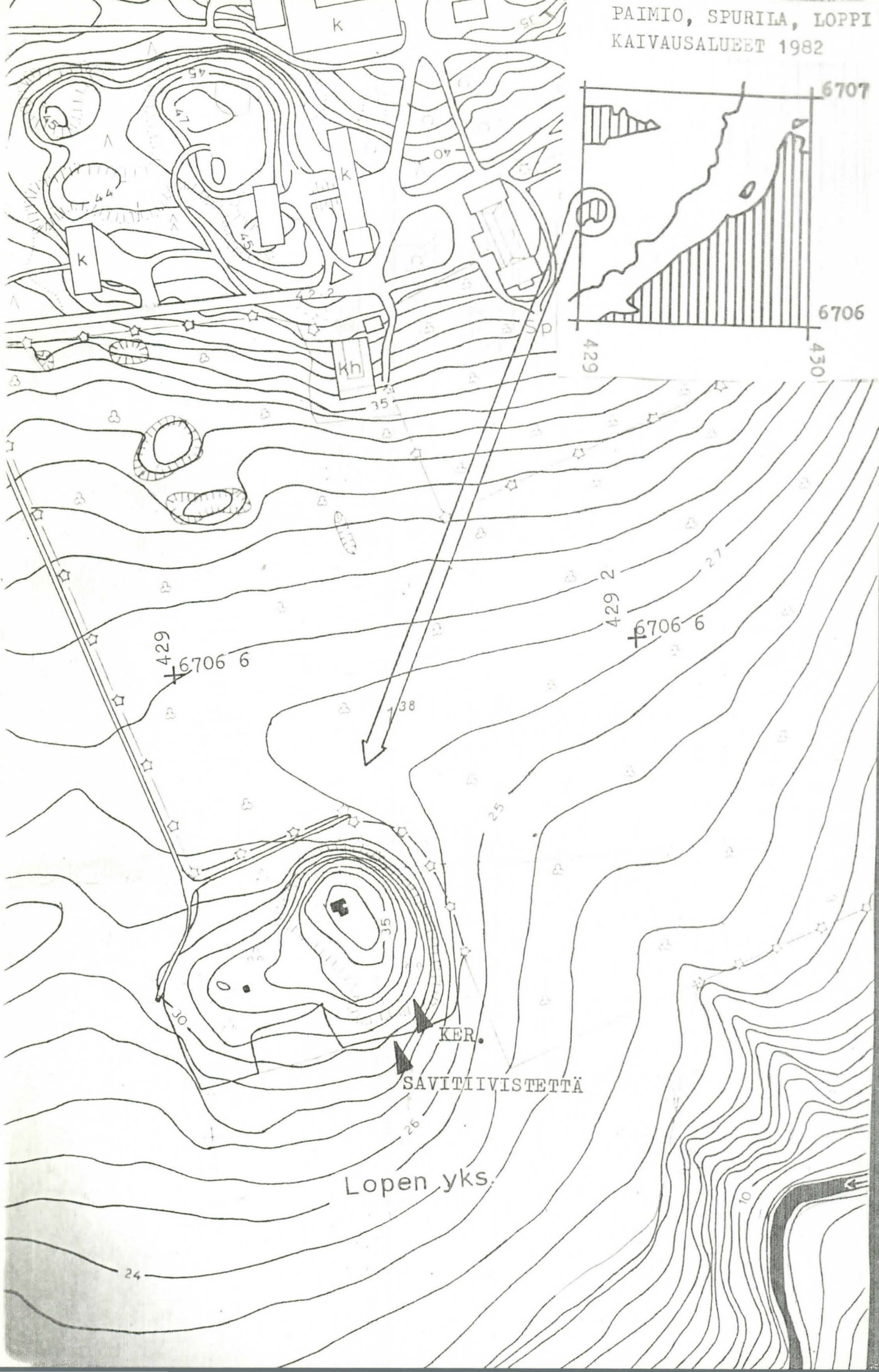
Kaivausalue jäi käytettävissä olleen ajan vähyyden takia suppeaksi. Siksi on mahdotonta määritellä muinaisjäännöksen muotoa tai laajuutta, mutta muinaisjäännöksen luonnetta ja ikää kaivaus selvitti. Kyseessä on polttokenttäkalmisto. Vainajienpoltetut jäännökset ja roviolla olleita tai muuten turmeltuja (metalli)esineitä, kuten solkia, veitsiä ja keihäänkärki on pantu isojen kivien lomaan (tai joskus myös niiden alle) maankamaralle tai kalliolle. Hautaus on sitten peitetty paksulla pikkukivikerroksella, jonka sekaan on siroteltu vaatimattomampaa esineistöä, kuten kuutilokiviä ja saviastian paloja. Löydetyt katkelmalliset soljet ja keihäänkärki ajoittavat kalmiston 400-luvulle jKr. Kysymyksessä on ilmeisesti Lopen varhaisin hautaus tai varhaisimmat hautaukset.

Hautausten lukumäärästä on mahdoton sanoa muuta kuin että niitä on useita. Jos polttokenttäkalmistoa pidetään kyläasutuksen merkinä, on tällä mäellä ollut kylä ja asutus on hyvinkin voinut olla kalmistoa vanhempaa. Mäellä tiedetään olleen asutusta ainakin keskiajalta lähtien, mutta nyt suoritettujen kaivausten perusteella mäkeä on asuttu siis ainakin 1500 vuotta sitten. Kaivauksissa tähän asti saatu aineisto ei anna mahdollisuuksia kalmiston käyttöajan tarkempaan määrittelyyn.

Turussa 31.3.1983

Riitta Fischer
Riitta Fischer

Jukka Luoto
Jukka Luoto





3. Ruutu C:+2, taso 1, pohjois-luoteesta kuvattuna.



4. Ruutu A:+3, taso 2, etelästä kuvattuna.



1. Ruutu A:+3, taso 1, etelästä kuvattuna.



2. Ruutu B:+1, taso 1, etelästä kuvattuna.
Takana ruudut B:+2 ja B:+3.



5. Ruudut B:+2 ja B:+1, taso 2, pohjoisesta kuvattuna.



6. Ruutu B:+ 2, taso 2, idästä kuvattuna.



7. Ruutu B:+3, taso2, koillisesta kuvattuna.



8. Ruutu C:+3, taso 2, idästä kuvattuna.



9. Ruutu B:+3, taso 3, idästä kuvattuna.



10. Ruutu A:+3, taso 4, pohjois-luoteesta kuvattuna.



11. Ruudut B:+1 ja B:+2, taso 4, etelästä kuvattuna.



12. Ruutu C:+2, taso 5, etelästä kuvattuna.



13. Ruutu C:+3, taso 5, pohjoisesta kuvattuna.



14. Löytö n:o 60, ruudun C:+3 itälaita, taso 5, pohjoisesta kuvattuna.



15. Ruutu B:+3, taso 6, etelästä kuvattuna.



16. Ruutu A:+3, taso 7, koillisesta kuvattuna.



17. Ruudut B:+1 ja B:+2, taso 7, etelästä kuvattuna. Taaimpana ruutu B:+3, taso 6.



18. Ruutu C:+2, taso 8, idästä kuvattuna.



19. Ruutu C:+2, taso 9, idästä kuvattuna.



20. Ruutu A:+3, taso 10, etelästä kuvattuna.



21. Ruutu A:+3, taso 11, pohjoisesta kuvattuna.



22. Ruutu B:+1, taso 11, koillisesta kuvattuna.

Paimio Spurila 1982



23. Ruutu B:+1, taso 14, pohjoisesta kuvattuna.