

Erilist. tsr 131/29.5.1986

PAIMIO, SPURILA, (KALMISTO D)

Kansainvaellusaikaisen kalmiston
koekaivaus 22.07 - 31.07.1985

Paimio, Spurila, (kalmisto D)

Kansainvaellusaikaisen kalmiston
koekaivaus 22.07 - 31.07.1985

Kunta : Paimio
Kylä : Spurila
Tila : 1:38, omistaja Paavo Keskitalo,
Spurilan kartano, Paimio

Peruskarttalehti : 2021 03
MK 1:2000-kartta : 2021 03 06/28-29

Koordinaatit : x 6706 67
y 2429 02
z n. 33 m mpy

Löydöt : TYA 273:1-45
Aikaisemmat löydöt : TYA 236:2 ja 8

Hiilinäytteet : TYA 273:46-47

Valokuvat : numerot 135-143

Kaivauskertomus : 4 sivua
3 karttaliitettä
2 valokuvaliitettä
(valokuvaliite 1 on
valokuvaluettelo)

lisäksi kertomukseen kuuluu

2 erillistä karttaa

Aikaisempi tutkimus :

Paimio, Spurila

Eräiden Spurilan rautakautiseen
muinaisjäännöskompleksiin kuuluvien
kohteiden tarkastus 12.11.1983.

Paimion Spurilan kalmisto D todettiin 12.11.1983 suoritetun tarkastuskäynnin yhteydessä. Kalmisto, joka vasta myöhemmin sai nimen "D", sijaitsee Spurilan kartanolle vievän tien eteläpuolella, entisen omenatarhan sisällä. Rautakautista keramiikkaa ja poltettua luuta löytyi koe-kuopasta, joka kaivettiin ympäristöstään kohoavan kalliokumpareen päälle. (karttaliitteet 1 ja 2; ks. myös sivulla 1 mainittu tarkastuskertomus)

KYSYMYKSENASETTELU

Vuonna 1983 kaivetun koekuopan perusteella muinaisjään-
nös tulkittiin rautakautiseksi polttokalmistoksi. Kun kalmiston asemaa Spurilan muinaisjään-
nös kompleksissa myöhemmin on pyritty arvioimaan, on hypoteettisesti esitetty että se olisi nuoremmalle rautakaudelle ajoittuva ja mahdollisesti jatkoa n. 200 m etelään sijaitsevalle vanhemman rautakauden kalmistolle E. Nuoreen ajoitukseen on katsottu viittaavan omenatarhasta 1950-luvulla löydetty kahdesta kohdasta taitettu nuoremmen rautakauden miekka (TYA 223:1082). Miekan on kerrottu löytyneen yli 100 m kalmistosta D etelään, mutta luontevimmin se tutkimuksen tässä vaiheessa olisi liitettävissä tähän kalmistoon. Löytötiedoissa saattaa olla epätarkkuutta, koska miekka saatiin talteen vasta 1983, eli lähes 30 vuotta löytymisensä jälkeen.

Spurilan alueen arkeologisten tutkimusten ollessa loppusuoralla pidettiin pienen koealueen avaamista kalmistoon D perusteltuna. Tarkoituksena oli saada jonkinlainen kuva kalmiston rakenteesta sekä sen ajoituksesta.

KOORDINAATISTO JA KORKEUSKIINTOPISTE

Tutkittavalle alueelle siirrettiin koordinaatisto, jonka päälinjat ovat pohjois-etelä- ja itä-länsi-suuntaiset. Koordinaatisto on sama, jota vuodesta 1984 on käytetty Spurilassa. Se on sidottu monikulmiopisteeseen 301, joka sijaitsee n. 400 m kalmistosta D länteen. Monikulmiopisteen koordinaateiksi on määrätty 600/400; pisteiden väli on 1 m ja koordinaatit kasvavat (neula)pohjoiseen/itään. Koska koordinaatiston siirto oli huomattavan pitkä, saattaa alueen tarkka paikallistaminen vastaavan siirron avulla olla vaikeata. Paikallistamisessa lienee apua koealueen korkeuskiintopisteestä, joka hakattiin kallioon kaivausalueen viereen (karttaliite 3).

Kaivauksen korkeuskiintopiste siirrettiin monikulmiopisteeltä 301, jonka korkeus on 38,06 m mpy. Kahdessa siirrossa saatiin arvot -4,935 ja -4,855 m, joiden keskiarvo -4,89 hyväksyttiin. Kun tämä lukema vähennettiin monikulmiopisteen 301 korkeudesta, saatiin kaivauksen kiintopisteen korkeudeksi 33,17 m mpy. Vaaituslukuna oli koko kaivauksen ajan 139.

KOEKAIVAUS

Kalmiston oletetulle sijaintipaikalle avattiin 2 x 4 m:n kokoinen koekaivausalue. Kaivausalue sijoitettiin kohtaan jossa oli näkyvissä hieman avokalliota ja joka ei ollut aivan kalmiston oletetulla keskusalueella. Varsinaista yleiskartoitusta paikalla ei pystytty suorittamaan, mutta kumpareen muotoa pyrittiin selvittämään muuttaman vaaituslinjan avulla (ks. erillinen kartta "pinta-vaaituslinjat"). Kalmiston korkein kohta ja vuonna 1983 kaivettu koekuoppa jäivät koalueen luoteispuolelle.

Kaivaus suoritettiin normaalina tasokaivauksena, jossa tasojen välisten kerrosten paksuus oli n. 10 cm. Tasot 1-3 dokumentoitiin piirtämällä, vaaitsemalla sekä valokuvaamalla. Neljännen kerroksen kaivaminen käsitti suurten kivien vierittämisen sivuun ja jäljelläolevan kalmistomaan kaivamisen, joten varsinaista tasoa 4 ei muodostunut.

Turpeenpoiston jälkeen ja kerrosta 1 kaivettaessa paljastui kaivausalueen molemmista päistä kalliota. Syvemmällä kalmistokiveys keskittyi näiden kallionpaljastumien väliseen notkelmaan. Notkelmassa oli kuitenkin pohjalla kova steriili kerrostuma, joka osoittaa kalmistokerroksen paikoitellen sijaitsevan puhdistamattoman kallion päällä. Notkelman syvimällä kohdalla oli kaksi suurta kiveä, jotka ylsivät lähes maanpintaan asti. Muu kiveys sijoittui useampikerroksisena näiden ympärille. Kiveykseen ei sisältynyt punaisia hiekkakivilaattoja tai muuta rakenteellisuuteen viittaavaa, mutta kaivausalueen pienen koon takia tällä havainnolla on koko kalmistoa ajatellen hyvin vähäinen merkitys. Jos toistaiseksi tutkitun alueen perusteella pitäisi luonnehtia kalmiston tyyppiä, saattaisi 'maantasainen polttokalmisto' olla sopiva ilmaisu. (kuva 137, valokuvaliite 2; ks. myös erillinen kartta "kalmisto D")

Kaikki löydöt tulivat esiin kiveyksen seasta; ne eivät muodostaneet varsinaisia keskittymiä, vaan olivat levinneet koko kaivetulle alueelle. Pintakerroksista löytyi tiiltä, mutta syvemmällä kalmistokerroksen sekoittuneisuus oli vähäistä. Esimerkiksi jälkiä n.s. väliviljelystä ('maan muokkaamista ja viljelyä omenapuuviljelyn välissä') ei havaittu.

Polttettua luuta löytyi n. 1 kg, keskittyen koalueen itäosassa kerrokseen 2, länsiosassa (notkelman kohdalla) kerrokseen 2 ja 3. Yhteen pieneen häränsilmäkoristeiseen luunpalaan kiinnittyi pienen rautaniitin avulla toinen luunpala; kyseessä on ilmeisesti kamman tai muun luuesineen katkelma. Eräissä tapauksissa luunsiruja oli tarttunut kiinni raudanpaloihin, mikä puhunee sen puolesta, että ne ovat joutuneet kiveykseen samanaikaisesti. Löytyneet saviastianpalat ovat kaikki koristelemattomia, eivätkä näytä antavan perustetta muusta esineistöstä poikkeavaan ajoitukseen. Ne tulivat esiin yksittäisinä kappaleina, joten kiveykseen asetetuista tai paikalleen rikotuista astioista ei ole kyse.

Rautakauteen saattavat myös kerroksesta 2 löydetyt suuret rautakuonan palat (n. 350 g ja 1 kg) kuulua. Tosin kerroksessa 2 esiintyi vielä tiiltä, mikä tekee mahdottomaksi ajoituksen löytösyvyyden perusteella.

Ainoa tarkemmin ajoittava löytö, joka kalmistosta D saatiin talteen, on nuppipäinen soljen spiraali (TYA 273:45). Tallella on pieni pätkä soljen kaaresta, mutta se on sulanut muodottomaksi. Spiraaliakseli on rautaa, spiraali-kierteet ja fasetoidut nupit pronssia. Kyseessä lienee lapiojalkasoljen katkelma, mutta solki ajoittuu fasetoitujen nuppiensa perusteella joka tapauksessa kansainvaellusaikaan.

Soljen katkelman lisäksi löytyi hyvin vähän tunnistettavia metalliesineitä. Ainoastaan ruudusta 657/808 löytyneet pronssiketjun renkaat (TYA 273:44) ja aikaisemmin mainitut raudanpalat, joihin on tarttunut poltettua luuta, kuuluvat varmuudella hautaukseen. Eräät näistä vaikuttavat olevan veitsen terän osia. Aivan soljen spiraalin vierestä löytyi katkelmallinen pieni rautalevy, johon niitein oli kiinnitetty luuta (TYA 273:40). Kyseessä saattaa olla esineen kahvan pala. Muista raudanpalasista kuuluu osa kalmistokerrokseen, mutta ne ovat tätä kirjoitettaessa konservoitavana, joten niiden yksityiskohtainen tarkastelu ei ole mahdollinen.

PÄÄTELMIÄ

Paimion Spurilan kalmisto D on maantasainen polttokalmisto, joka suoritettun koekaivauksen perusteella on ollut käytössä ainakin kansainvaellusajalla. Se on neljäs Spurilan alueen kuudesta toistaiseksi löydetyistä hautapaikasta, johon on haudattu tämän ajanjakson aikana. Muut ovat kalmisto A, kalmisto E ja kalmisto H. Kaikissa muissa paitsi kalmistossa D, ovat kansainvaellusajan hautaukset paikalla johon on haudattu jo roomalaisajalla.

Kalmistoa D on aikaisemmin pidetty nuoremman rautakauden kalmistona. Huomiota on kiinnitetty mm. siihen, että se sijainniltaan on vähemmän monumentaalinen kuin vanhat kalmistot A ja E, jotka sijaitsevat korkeimpien mäkien huipuilla. Tänä kesänä kaivettu kalmisto H, johon on haudattu jo vanhemmalla roomalaisajalla, sijaitsee kuitenkin mäen rinteessä, eli paikalla jonka monumentaalisuus lienee yhtä vähäinen kuin kalmistolla D. Kalmisto H on myös lähes maantasainen, vaikkakin rakenteellinen. Täten vertailut Spurilan alueen muihin kalmistoihin eivät enää pysty auttamaan, kun kalmisto D:n käyttöaikaa pyritään estimoimaan. Ainoaksi ajoituskiinnekohdaksi jää paikalta löytynyt soljen katkelma.

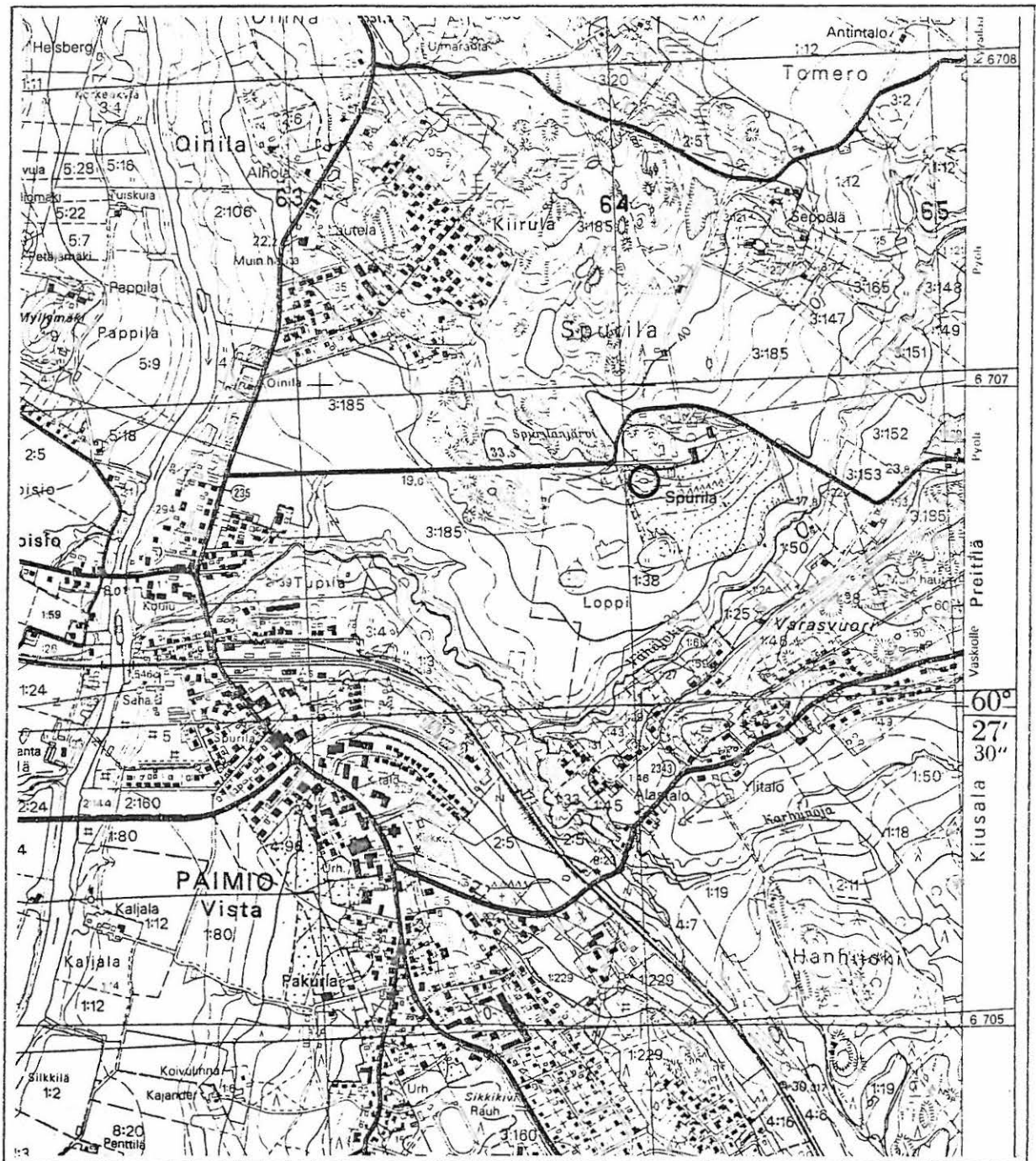
Turussa 15.11.1985


Jukka Luoto

fil.tri


Henrik Asplund

hum.kand.

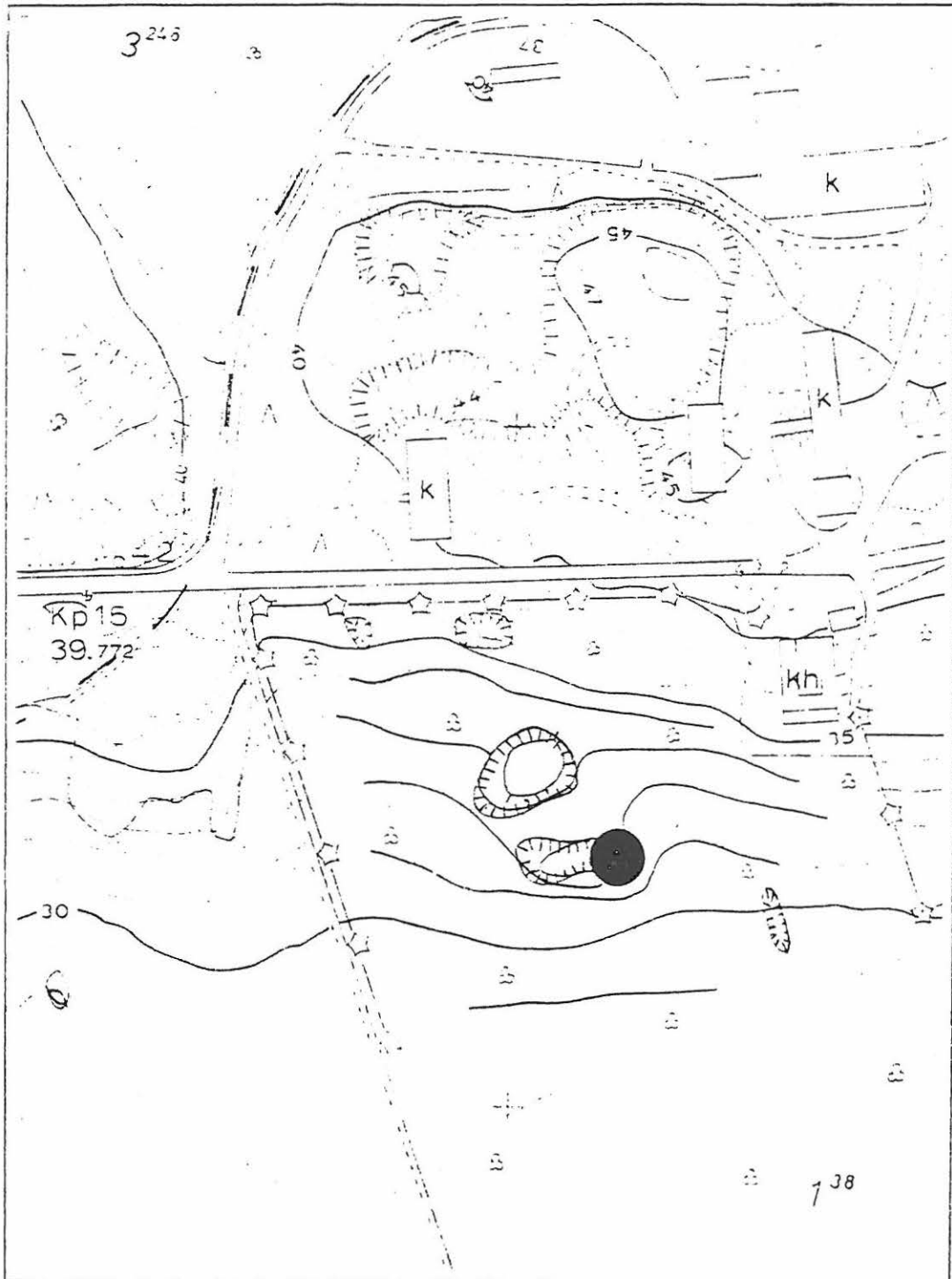


PAIMIO, SPURILA, (KALMISTO D) 1985

ote peruskartasta 2021 03

MK 1:20 000

tutkimusalue merkitty ympyrällä

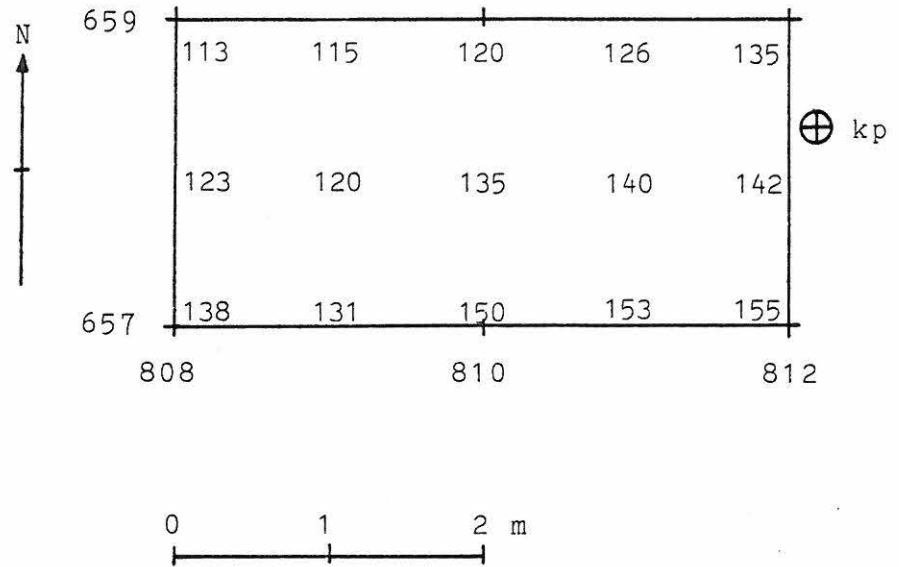


PAIMIO, SPURILA, (KALMISTO D) 1985

ote pohjakartasta 2021 03 06/28-29

MK 1:2000

koekaivausalue merkitty täytetyllä ympyrällä



PAIMIO, SPURILA, (KALMISTO D) 1985

PINTAVAAITUS

kp 33,17 m mpy

v1 139

MK 1:50

PAIMIO, SPURILA, (KALMISTO D) 1985

LUETTELO MUSTAVALKONEGATIIVEISTA

- 135-136. Koealue tasossa 1 (länsi- ja itäpuoli)
kuvattu valokuvaustikkailta etelästä.
137. Koealue tasossa 2 kuvattu valokuvaustik-
kailta etelästä.
- 138-139. Koealue tasossa 2 (länsi- ja itäpuoli)
kuvattu valokuvaustikkailta etelästä.
- 140-141. Koealue tasossa 3 (länsi- ja itäpuoli)
kuvattu valokuvaustikkailta etelästä.
142. Koealue tasossa 3 kuvattu valokuvaustik-
kailta etelästä.
143. Kalmisto D entisessä omenapuutarhassa
kuvattu lounaasta.

* * *



143. Kalmisto D entisessä omenapuutarhassa
kuvattu lounaasta.



137. Koealue tasossa 2 kuvattu valokuvaus-
tikkailta etelästä.

PAIMIO, SPURILA 1985

Kalmisto D

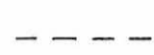
kp 33,17

vl 139

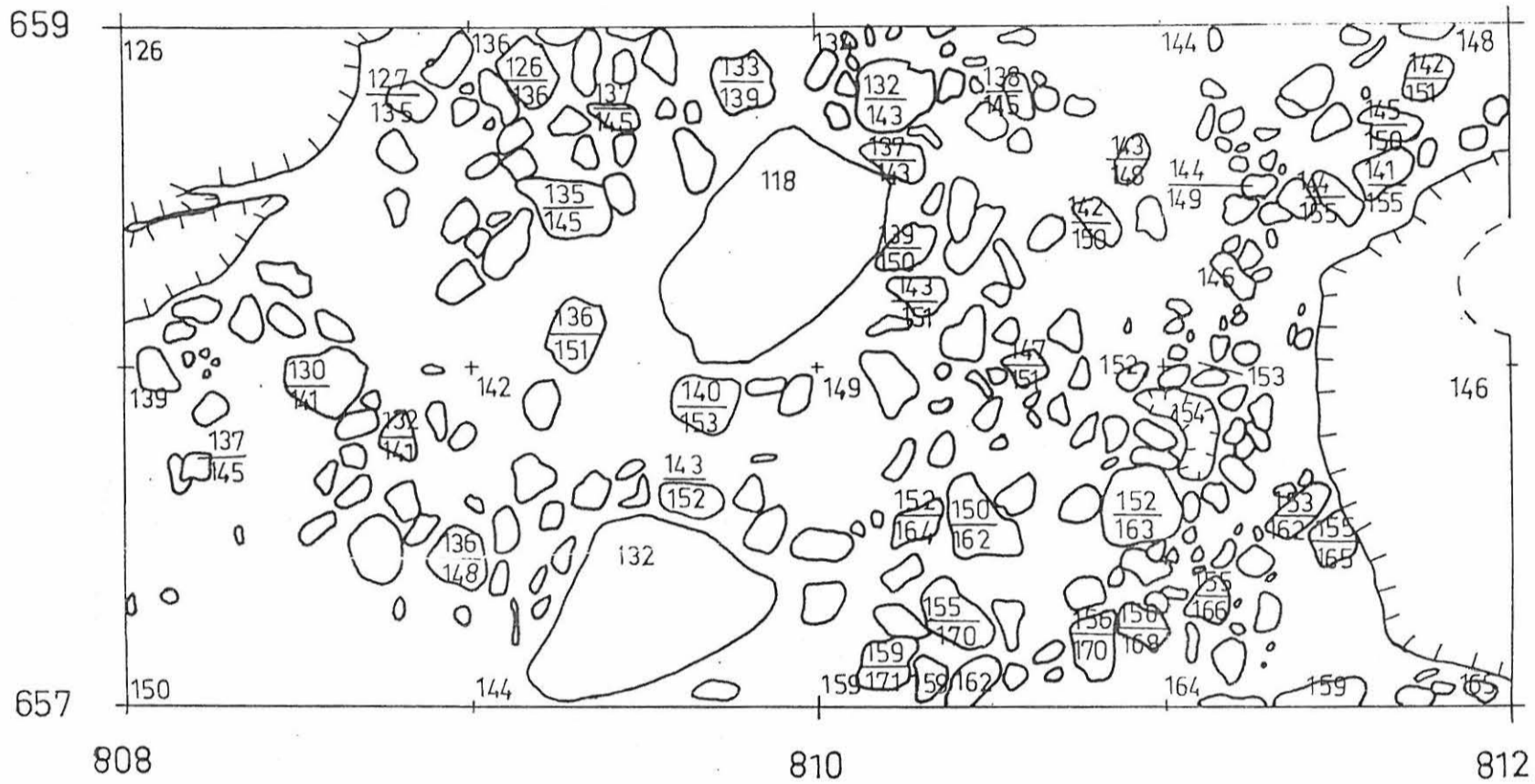
MK 1:20



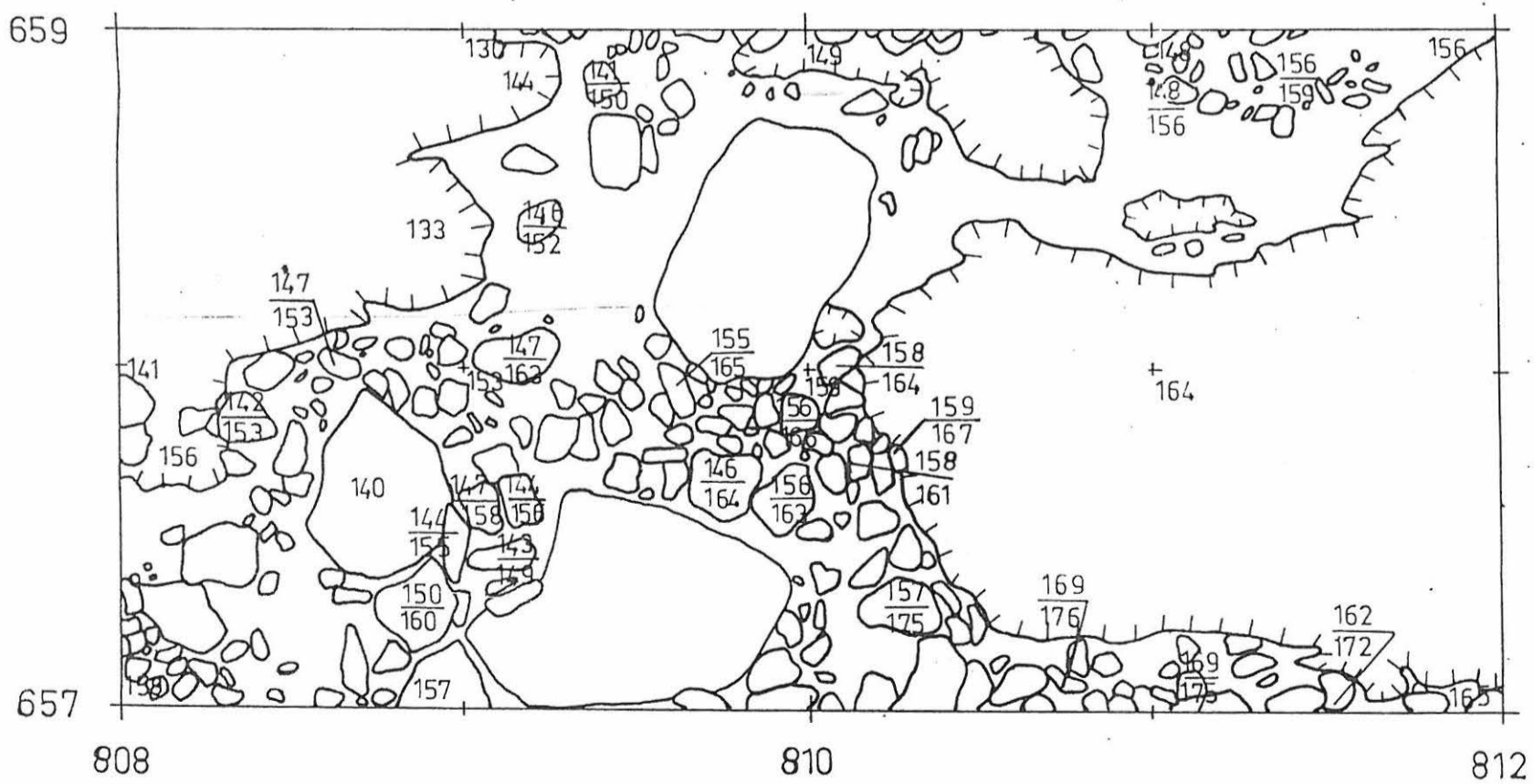
kallio



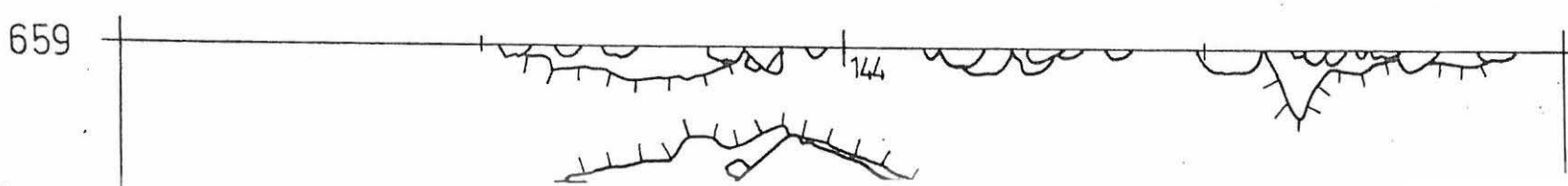
alkuperäisen turvepinnan raja

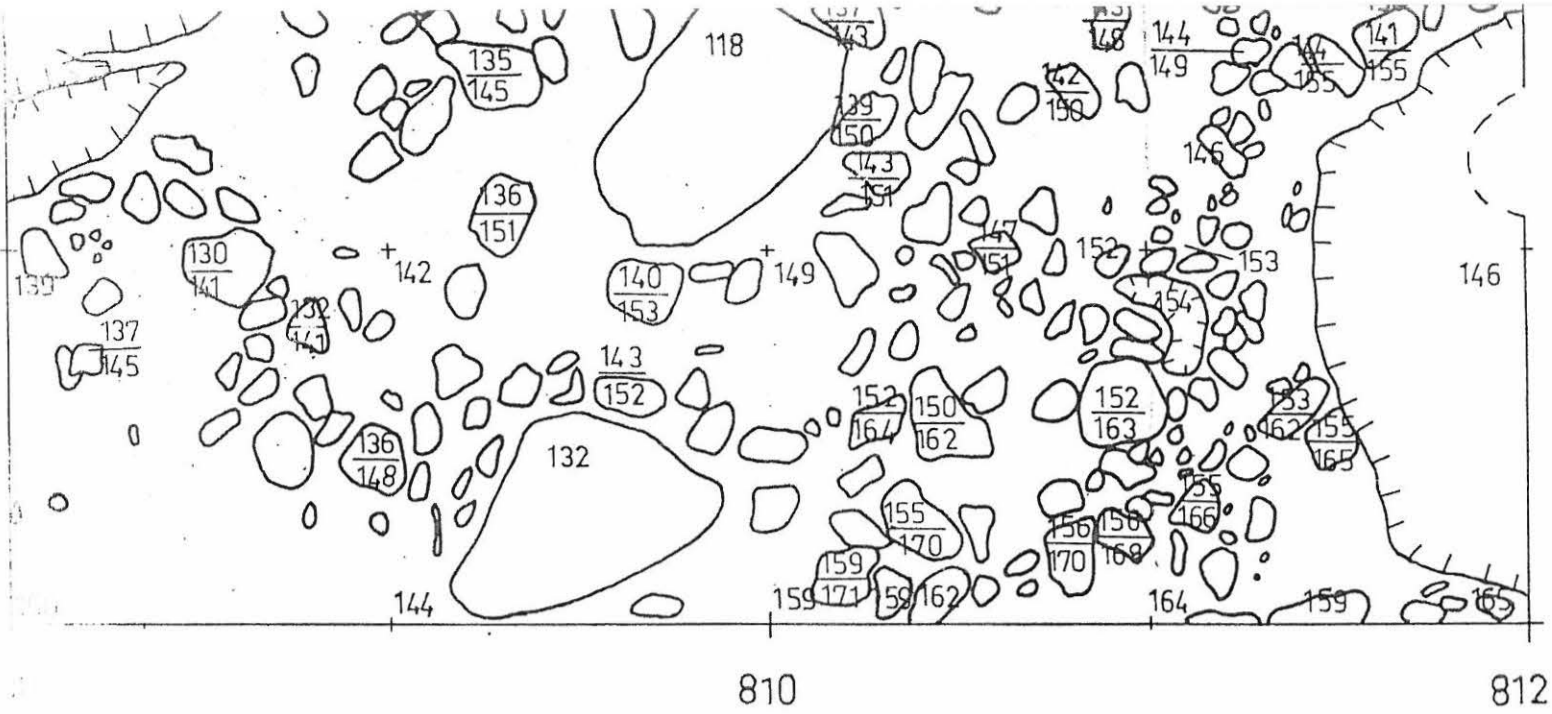


Taso 1

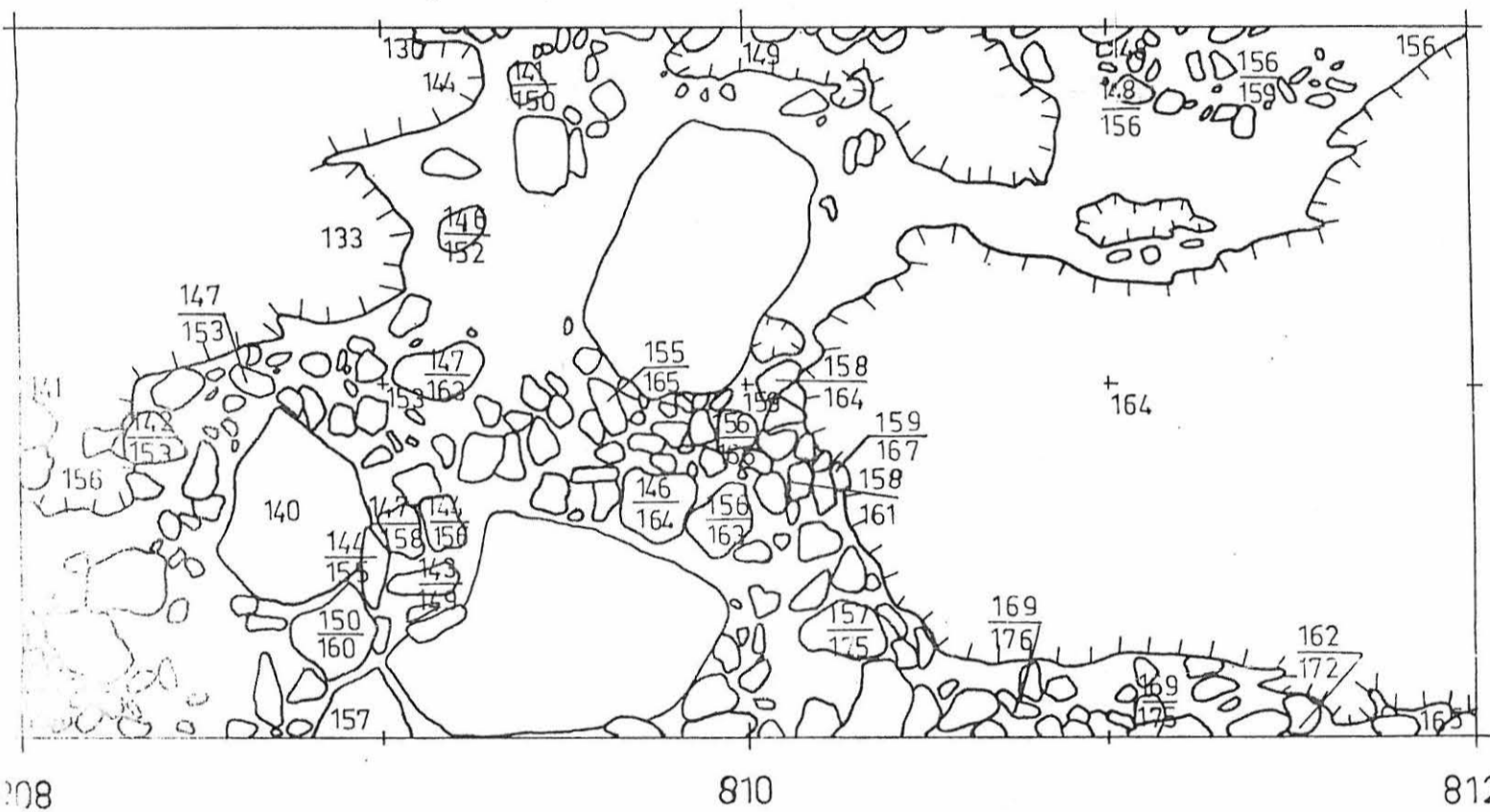


Taso 2

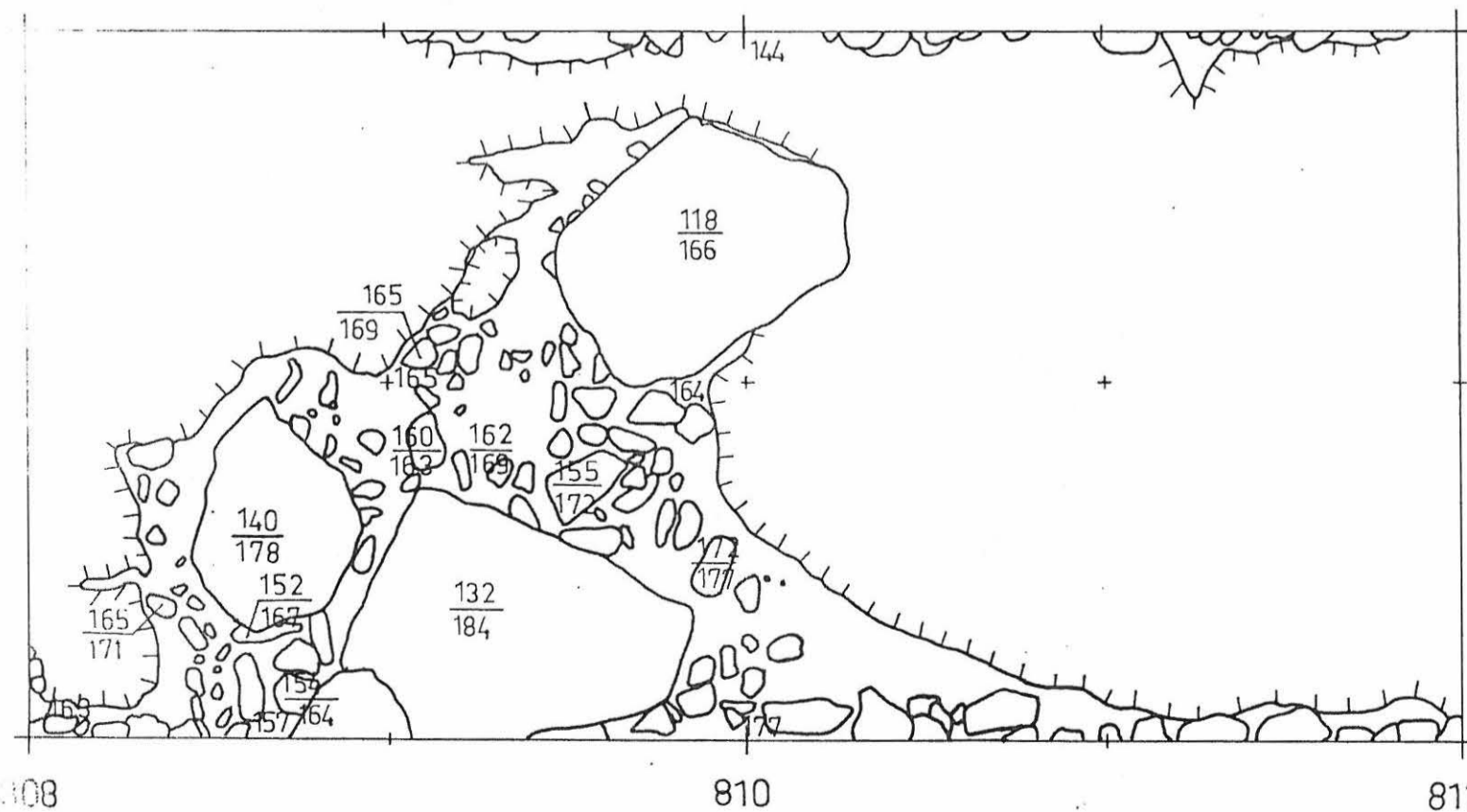




Taso 1



Taso 2



Taso 3