

#Kivist. tsto 132/29.5.1986

PAIMIO, SPURILA, (KALMISTO H)

Roomalaisaikaisen hautarakennelman
koekaivaus 01.07 - 31.07.1985

PAIMIO, SPURILA, (KALMISTO H)

Roomalaisaikaisen hautarakennelman
koekaivaus 01.07 - 31.07.1985

Kunta : Paimio
Kylä : Spurila
Tila : 3:185, omistaja Paavo Keskitalo
Spurilan kartano, Paimio

Peruskarttalehti : 2021 03
MK 1:2000-kartta : 2021 03 06/28-29

Koordinaatit : x 6706 60
y 2428 69
z n. 34 m mpy

Löydöt : TYA 270:1-154
Aikaisemmat löydöt : TYA 244: 446, 447, 458, 505
521, 553, 568

Hiilinäyte : TYA 270:155

Valokuvat : Valokuvaliitteessä 1 mainitut numerot

Kaivauskertomus : 5 sivua
2 liitettä
5 karttaliitettä
4 valokuvaliitettä
(valokuvaliite 1 on
valokuvaluettelo)

lisäksi kertomukseen kuuluu

1 erillinen kartta

Aikaisempi tutkimus :

Paimio, Spurila

Roomalaisaikaisen kalmiston kaivaus
sekä sen ympäristön koetutkimukset
04.06 - 31.07.1984.

Vuonna 1984 suoritettujen tutkimusten yhteydessä havaittiin kalmistoon viittaavia piirteitä aikaisemmin tutkimmattomasta kohdasta Paimion Spurilan rautakautisen muinaisjäännösalueen sisällä. Paikka sijoittuu Spurilan kartanolle johtavan tien eteläpuolelle, pellon laidassa sijaitsevan suuren punaisen ladon lounaisnurkan lähelle. Kalmisto sai tämän vuoden tutkimusten yhteydessä nimen "H", ja on kuudes erillinen hautapaikka joka Spurilassa toistaiseksi on todettu. (karttaliitteet 1 ja 2)

KYSYMYKSENASETTELU

Vuonna 1984 kaivetuista koekuopista 540-560/470 paljastui yllättäen samanlaisia punaisia hiekkakiviä kuin kalmistossa A. Kaikkiin mainittuihin koekuoppiin liittyi myös tumma kerrostuma, joka vaikutti sijoittuvan tiiltä sisältävien kerrostumien alapuolelle. Koekuopassa 540/470 tummaan kerrostumaan liittyi myös tiivistä kiveystä. Vaikka koekuopista ei löytynyt muuta rautakauteen viittaavaa kuin pari keramiikan murua, tuntui kuitenkin siltä, että paikalla olisi kalmisto. Oletuksena esitettiin, että mikäli paikalla on kalmisto, ajoittuisi se nuoremaksi kuin kalmisto A, mutta vanhemmaksi kuin ristiretkiaikaan ajoittuva kalmisto B. (ks. sivulla 1 mainittu kaivauskertomus) Tämän oletuksen testaamiseksi päätettiin avata pieni koealue pisteen 540/470 läheisyyteen. Koska koealue sijaitsi lähellä Spurilan historiallisen ajan kylää, toivottiin että siitä löytyisi myös keskiaikaan ajoittuvaa esineistöä.

KOORDINAATISTO JA KORKEUSKIINTOPISTE

Tutkittavalle alueelle siirrettiin koordinaatisto, jonka päälinjat ovat pohjois-etelä- ja itä-länsi-suuntaiset. Koordinaatisto on sama, jota vuodesta 1984 on käytetty Spurilassa. Se on sidottu monikulmiopisteeseen 301, joka sijaitsee n. 90 m kalmistosta H luoteeseen. Monikulmiopisteen koordinaateiksi on määrätty 600/400; pisteiden väli on 1 m ja koordinaatit kasvavat (neula)pohjoiseen/itään. Kaivausruutujen sisällä käytettiin löytöjen tarkan sijainnin ilmaisijana cm-koordinaatistoa, jonka x-arvo (0-200) kasvaa pohjoiseen ja y-arvo (0-200) itään.

Kaivauksen tilapäinen korkeuskiintopiste siirrettiin monikulmiopisteeltä 301 pienelle kallionpaljastumalle koealueen luoteispuolelle. Kahdessa mittauksessa saatiin erotukseksi -360 cm. Kun pisteen 301 korkeus on 38,06 m mpy, saatiin koealueen korkeuskiintopisteen korkeudeksi 34,46 m mpy. Vaaituskoje sijoitettiin siten, että kiintopisteen vaaituslukuna (taakselulukuna) oli koko kaivauksen ajan 152.

KAIVAUSTEKNIikka JA DOKUMENTOINTI

Tutkimus aloitettiin avaamalla 2 x 4 m:n kokoinen koekai-vausalue kalmiston oletetulle sijaintipaikalle (ruudut 542-544/468). Alueelta paljastui kalmistomaista kiveystä, mutta ei varmuudella ajoitettavia esinelöytöjä.

Tästä syystä päätettiin aluetta laajentaa avaamalla saman verran lisää jo kaivetun alueen itäpuolelta (ruudut 542-544/470). Menettelytavan seurauksena jäi kokonaiskuva kaivetusta rakenteesta hieman hajanaiseksi. Rakenne sinänsä oli kuitenkin niin selvä, ettei eritasokaivaus ratkaisevalla tavalla vaikuttanut sen dokumentointiin ja/tai tulokintojen luotettavuuteen.

Kaivaus suoritettiin normaalina tasokaivauksena, missä tasojen välisten kerrosten paksuus oli n. 10 cm. Kolmannen tason dokumentoimisen jälkeen kaivettiin jäljellä oleva kulttuurimaa pois. Dokumentointi suoritettiin piirtämällä, vaaitsemalla ja valokuvaamalla. Kaivausalueen eri osista piirretyt tasokartat yhdistettiin ruutuja 542-544/470 kaivettaessa ja dokumentoitaessa, jotta tasot mahdollisimman hyvin yhtyisivät. Kun kaikki kulttuurimaa oli kaivettu pois, piirrettiin alueen etelä- ja itäreunojen leikkaukset. Kaivausalueen eteläreunan leikkauksesta otettiin kaksi vertikaalista fosfaattinäytesarjaa (liite 1). Täyttämisen yhteydessä kalmistokiveys pyrittiin rekonstruoimaan taso 1:n mukaiseksi.

RAKENNE JA STRATIGRAFIA

Ensimmäistä kerrosta kaivettaessa paljastui harvahkoa kiveystä lähes koko koekaivausalueelta. Poikkeuksellisen paljon punaisia hiekkakivilaattoja tuli esiin tutkimusalueen myöhemmin kaivetulta puoliskolta (ruudut 542-544/470). Kun kartat yhdistettiin ja niitä verrattiin syvempien tasojen karttoihin osoittautui, että hiekkakivet jo tässä vaiheessa korreloivat syvemmissä kerroksissa havaitun rakenteen kanssa; hiekkakivien esiintyminen rajoittui selvästi myöhemmin todetun suorakaiteenmuotoisen latomuksen kohdalle. (ks. erillinen kartta "Koealue/Kalmisto H") Syvemmillä kiveys muuttui tiiviimmäksi, punaisten hiekkakivilaattojen yhä pääosin keskittyessä alueen kaakkoisosaan. Ruudussa 542/470 ne muodostivat erittäin silmiinpistävän punaisen alueen, jossa suurin osa kivistä oli hiekkakivilaattoja. Kokonaisuutena kiveys tasossa 2 oli kuitenkin sekavampi kuin edellisen tason kohdalla; latomuksen rajoja ei (varsinkaan eritasokaivauksessa) pystynyt havaitsemaan.

Ensimmäiset viitteet mahdollisesta rakenteellisyydestä saatiin kolmatta kerrosta kaivettaessa. Silloin kiveys ruuduissa 542-544/468 keskittyi koealueen itäosaan ja varsinkin linjan 544 kohdalle (kuvat 41-42, valokuvaliite 3). Linjalla 470 piirretyssä leikkauksessa näkyy hyvin miten suuret kivet ja niiden lomassa olevat punaiset hiekkakivilaatat muodostavat selvän keskittymän. (ks. erillinen kartta "Koealue/Kalmisto H")

Koealuetta laajennettaessa kävi ilmi, että linjalla 470 näkynyt kiveys tosiaan kuului erilliseen selvärajaiseen rakenteeseen. Kolmannessa tasossa rakenne erottui varsin suurikokoisten pohjakiviensä perusteella hyvin; kiveyksen muoto viittasi siihen, että koekaivausalueelle oli osunut suorakaiteenmuotoisen latomuksen länsikulma (valokuvaliite 3). Rakenteen raja oli erityisen selvä myös kaivausalueen eteläreunan leikkauksessa, missä suurikokoinen pohjakivi ja punaiset hiekkakivilaatat osoittavat reunan sijainnin (valokuvaliite 4).

Rakenteen luonteesta pystyi saamaan aika hyvän kuvan, vaikka sitä ei kokonaisuudessaan kaivettukaan. Se oli tutkimusvaiheessa täysin maanalainen (kuva 26, valokuva-liite 2), mutta on tietenkin mahdollista että se rakennusvaiheessa on tarkoitettu ympäristöstään erottuvaksi ja hieman kohollaan olevaksi muistomeriksi; (paikalla myöhemmin sijainneen historiallisen ajan kylän vaikutusta kalmistoon ja sen ympäristöön on vaikea arvioida). Rakennelman reunat erottuivat (pohjatasossa) selvinä, mutta siitä huolimatta kyseessä ei ole reunakehällinen hauta; pohjakiveys oli kokonaisuudessaan rakenteen reunoja vastaavaa. Pohjakivien päälle on hautauksen/hautaus-ten yhteydessä lisätty kiviä, joista suuri osa on punaisia hiekkakivilaattoja. Poltetut luut ja esineet on pääasiassa asetettu tähän kiveykseen. Vanhimmat rakenteesta löytyneet metalliesineet ovat vanhemmalta roomalaisajalta, mutta on vaikea sanoa ovatko ne peräisin yhdestä vai useammasta hautauksesta. Toistaiseksi ei siis voi tehdä varmoja päätelmiä siitä, onko rakenne alunperin tarkoitettu kollektiiviseksi haudaksi vaiko yhtä vainajaa varten. Myöhemmin rakenteeseen lienee joka tapauksessa haudattu kansainvaellus- ja viikinkiajalla. Latomuksen koosta pyrittiin tekemään päätelmiä tarkkailemalla koekaivausalueen ympäristöä. Koska vaikutti siltä, että varsinkin rakenteen koillisreuna oli rajattavissa, yritettiin se saada esiin ottamalla pintavaaaituslukuja koealueen itä- ja eteläpuolelta (karttaliite 3). Karttaliitteessä 4 on hautarakenteen arvioitua kokoa verrattu alueen pintavaaaituskäyriin. Selviä johtopäätöksiä ei tämän vertailun perusteella voi vetää; rakenne on maanalainen, eivätkä intuitiivisesti vedetyt rajat saa tukea maaston topografiasta.

Rautakautisen löydöstön ohella koekaivaus toi esiin myös kivikautisia ja historiallisia löytöjä. Erillisiä kerrostumia ei (kalmistokiveystä lukuunottamatta) pystytty havaitsemaan, mutta stratifikaatiota esiintyi siinä mielessä, että esimerkiksi iskokset suurimmalta osaltaan löytyivät syvimmistä kaivauskerroksista, kun taas rautakautinen keramiikka keskittyi kerrokseen 2-3 ja punasavikeramiikka pintakerrokseen (liite 2).

Kivikautiset löydöt liittynevät samoihin asuinpaikkajälkiin, joita alueella on havaittu jo aikaisemmin. Historiallisen ajan kerrostumaa indikoivat jäljet ovat puolestaan peräisin Spurilan kylästä, joka aikaisemmin on sijainnut tällä paikalla.

LÖYDÖSTÖ

Varhaisimmat koekaivauksessa löydetyt esineet ovat vanhemmalle roomalaisajalle ajoittuvat kaksi silmäsolkea (TYA 270:137, 139), torvipäinen kaularengas (TYA 270:136, kuva 64, valokuvaliite 2) ja oletettavasti myös nauhamainen rannerengas (TYA 270:135). Silmäsoljista toinen (TYA 270:139, Löytö 21) löytyi yhdessä kaularenkaan (Löytö 20) kanssa, toinen (löytö 36) yhdessä rannerenkaan (Löytö 35) ja sormuksen katkelman (Löytö 37) kanssa (karttaliite 5).

On mahdollista, että nämä kombinaatiot ovat osoitus siitä, että rakenteeseen on jo tuolloin haudattu useampi vainaja, mutta tukea asialle ei esimerkiksi poltetun luun levintä antanut. Muut tarkemmin ajoitettavat löydöt ovat lintuneulan katkelma (TYA 270:141) ja hevosenkenkäsolkki (TYA 270:140), jotka luontevimmin selittyvät sekundaarihautauksilla kansainvaellus- ja viikinkiajalla.

Kaikki varmuudella rautakauteen ajoittuvat esineet, sekä suurin osa mahdollisista esihistoriallisista metallilöydöistä tulivat esiin latomuksen rajojen sisäpuolelta. Vaikkutti siis siltä, että hautauksia on suoritettu nimenomaan rakenteeseen, eikä esimerkiksi jatkamalla kiveystä sen reunan ulkopuolelle. Kiveyksen jatkamisesta (=kalmiston laajentamisesta) oli viitteitä tasojen 1-2 kiveyksessä, mutta löytöjen puuttuessa ei kiveyksen ajoituksesta tai funktiosta voinut tehdä päätelmiä.


Pintakerrokset sisälsivät erittäin runsaasti tiiltä, sekä muita historiallisen ajan jättemateriaaleja. Asutushistoriallisesti merkittävimmät löydöt lienevät yksi pala kivi-savikeramiikan kaltaista keramiikkaa (TYA 270:57) sekä yksi brakteaatti (TYA 270:153), jotka molemmat voitaneen ajoittaa keskiajalle. Löydöt ovat osoitus siitä, että Spurilan kylä jo keskiajalla sijaitsi samalla paikalla, johon se vielä 1700-luvun lopulla on isojakokarttaan merkitty.

YHTEENVETO

Koetutkimukset kalmisto H:ksi nimitetyn muinaisjäännöksen kohdalla paljastivat osan vanhemmalle roomalaisajalle ajoittuvasta suorakaiteenmuotoisesta latomuksesta. Olenaiset rakennepiirteet olivat selvärajainen (mutta reuna-kehätön) pohjakiveys ja suurelta osin punaisista hiekkakivilaatoista koostuva katekiveys. Myöhemmin rakenteeseen lienee haudattu kansainvaellus- ja viikinkiajalla. Samalla paikalla havaitut historiallisen asutuksen jäljet osoittavat, että Spurilan kylä on sijainnut tässä rinteessä jo keskiajalla.

Osittain tutkittu rakenne kuuluu Spurilan alueen vanhimpiin todettuihin hautoihin. Vanhemmalle roomalaisajalle ajoittuvia kalmistoja ovat tämän lisäksi kalmistot A ja E, jotka molemmat sijaitsevat alueen korkeimmilla mäillä. Sijainti korkealla, ympäristöstään erottuvalla paikalla saattaisi johtua siitä, että vanhimmat kalmistot on rakennettu "parhaimmille" paikoille, mutta nyt tutkittu kalmisto H osoittaa, ettei näin välttämättä aina ole tehty. Kalmiston sijoituspaikan valintaan on ilmeisesti vaikuttanut muut tekijät kuin monumentaalisuuden tavoittelu. Näinollen oletuksia kalmistojen iästä ei Spurilassa voi esittää niiden sijainnin perusteella.

Turussa 10.03.1986


Jukka Luoto


Henrik Asplund

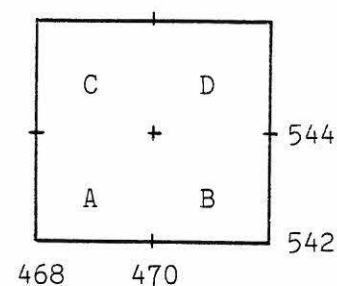
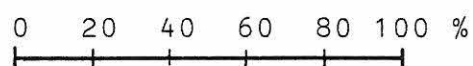
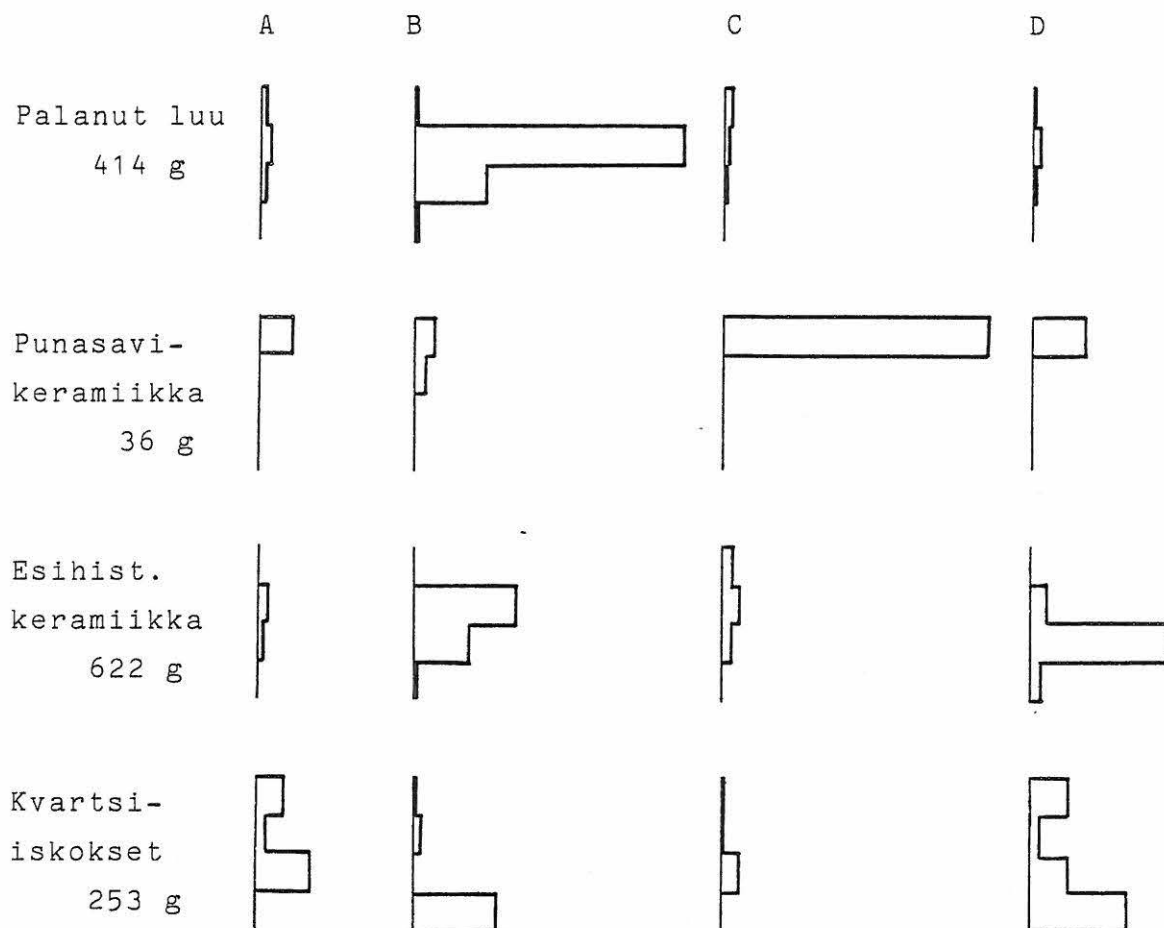
PAIMIO, SPURILA, (KALMISTO H) 1985

FOSFAATTINÄYTTEET

Kalmisto H:sta otettiin kaksi vertikaalista fosfaattinäytesarjaa. Näytteenoton avulla haluttiin vertailla hautarakenteen sisäosan ja sen ulkopuolella sijaitsevien maakerrosten fosfaattipitoisuutta. Molemmat näytesarjat otettiin leikkauksista; 542/468 kaivausalueen itäreunasta, hautarakenteen länsipuolelta; 542/472 kaivausalueen itäreunasta, hautarakenteen sisältä. Näytteet kaivettiin puhtaalla lastalla paperipusseihin ja varastoitiin myöhemmin muovipusseihin.

Näytteet otettiin seuraavasti:

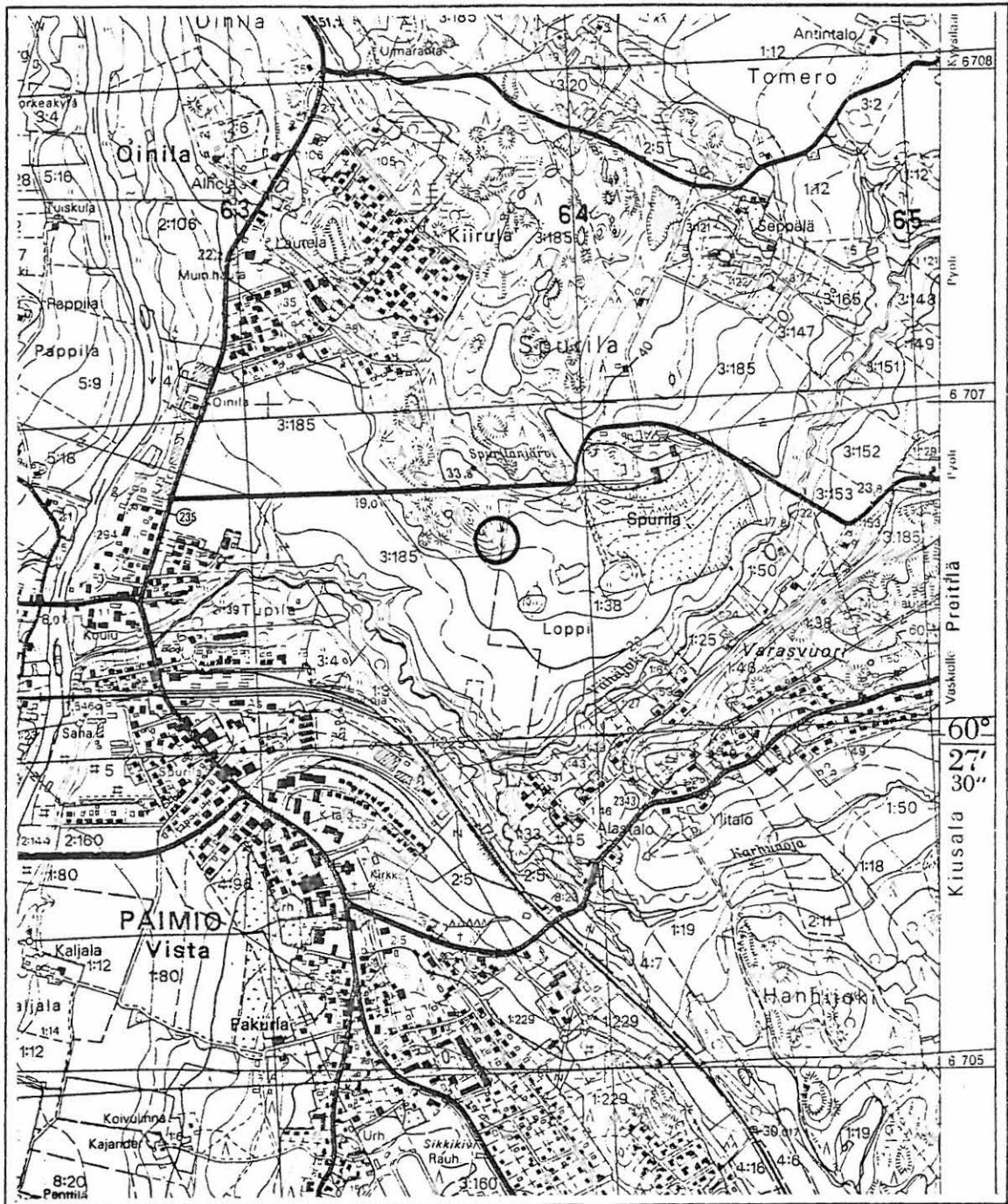
ruutu	x	y	z
542/468	000	150	020
			030
			040
			050
			060
542/472	070	000	020
			030
			040
			050-060



PAIMIO, SPURILA, (KALMISTO H) 1985

TÄRKEIMPIEN LÖYTÖRYHMIEN KERROSJAKAUTUMAT

Prosenttihakogrammit kuvaavat kunkin löytöryhmän jakautumista ruuduihin ja kerroksittain. Kunkin hakogrammin ylin pylväs kuvaa kerrosta 1, alin kerrosta 4.

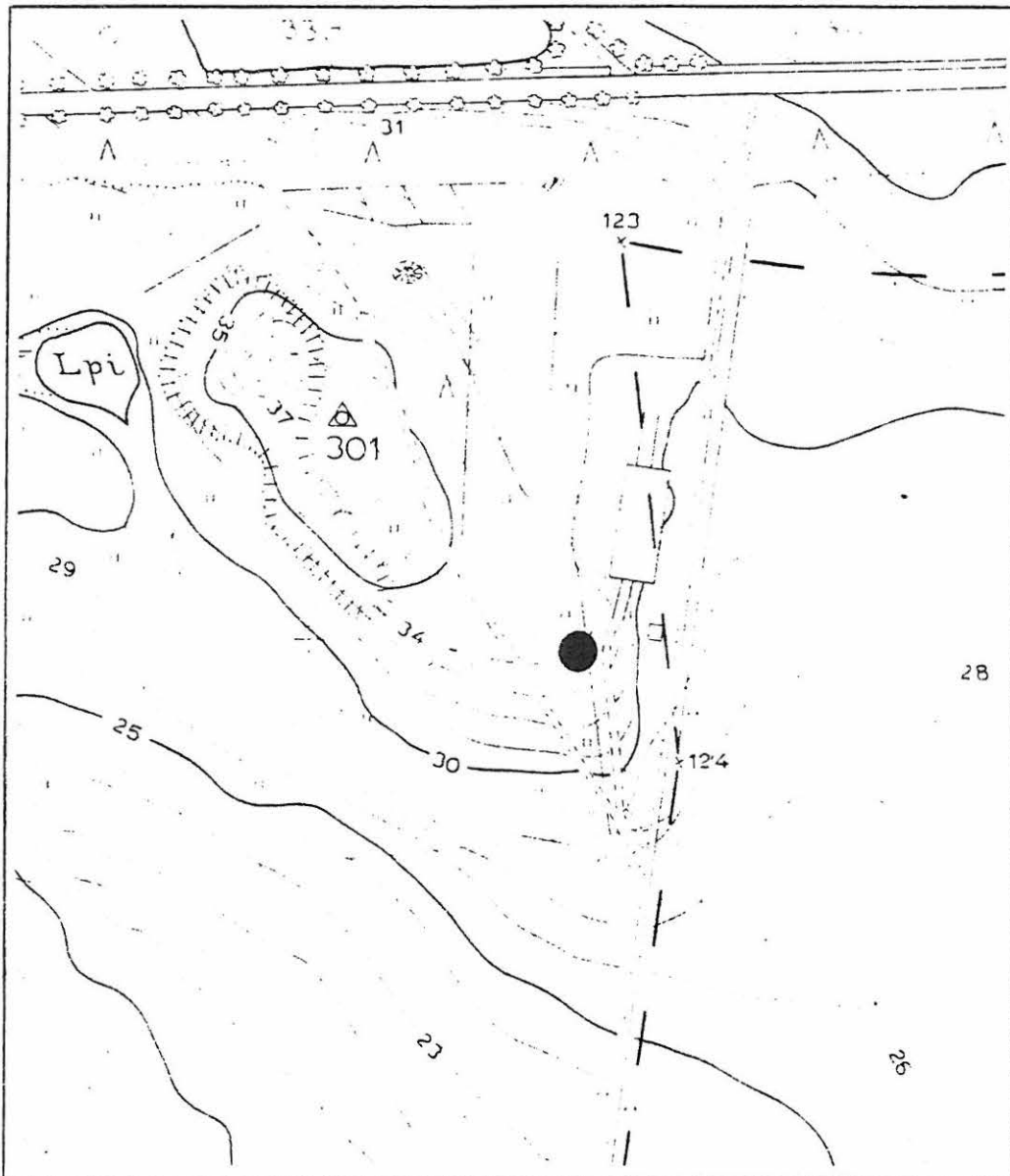


PAIMIO, SPURILA, (KALMISTO H) 1985

ote peruskartasta 2021 03

MK 1:20 000

tutkimusalue merkitty ympyrällä

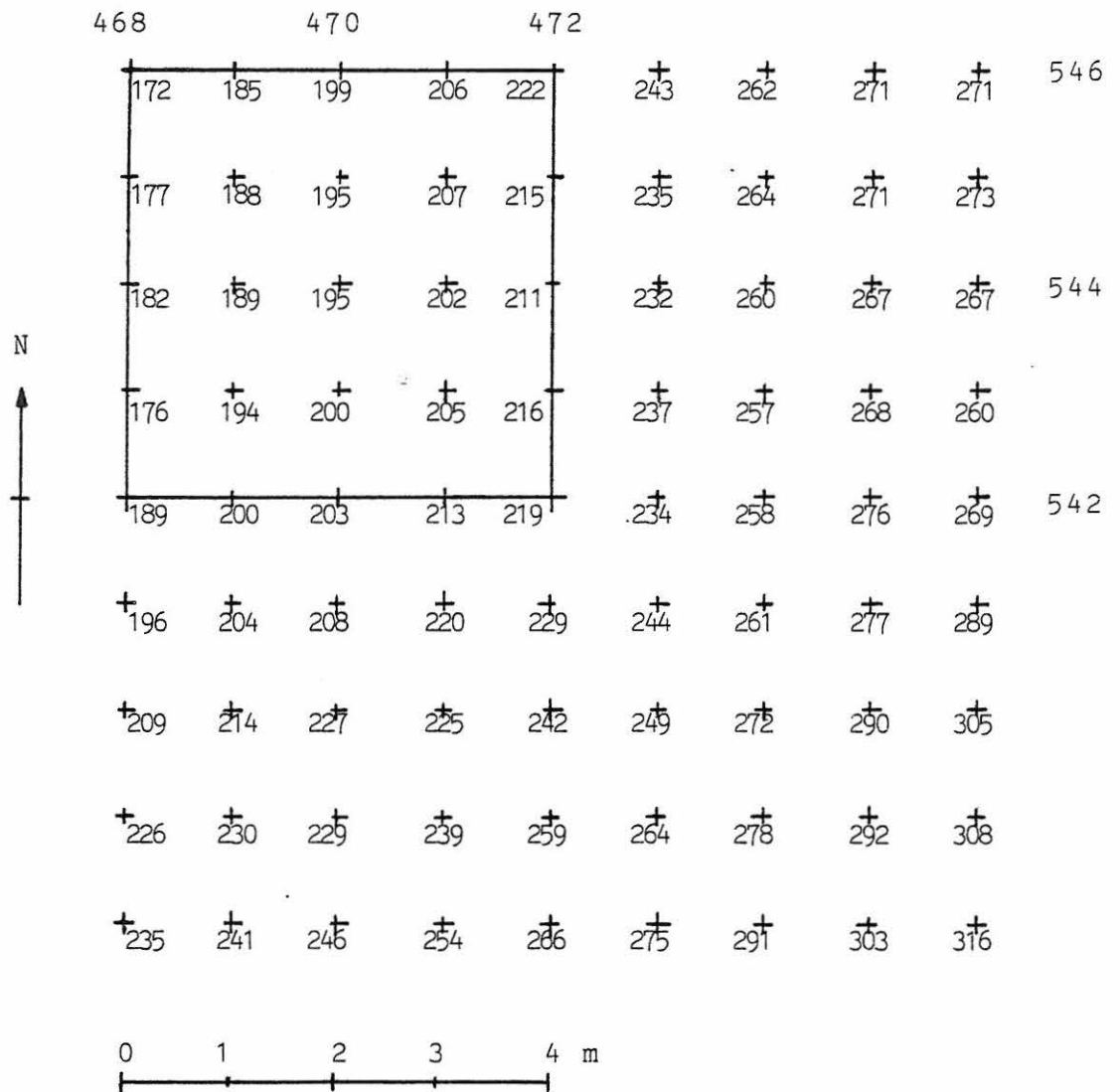


PAIMIO, SPURILA, (KALMISTO H) 1985

ote pohjakartasta 2021 03 06/28-29

MK 1:2000

koekaivausalue merkitty pisteellä

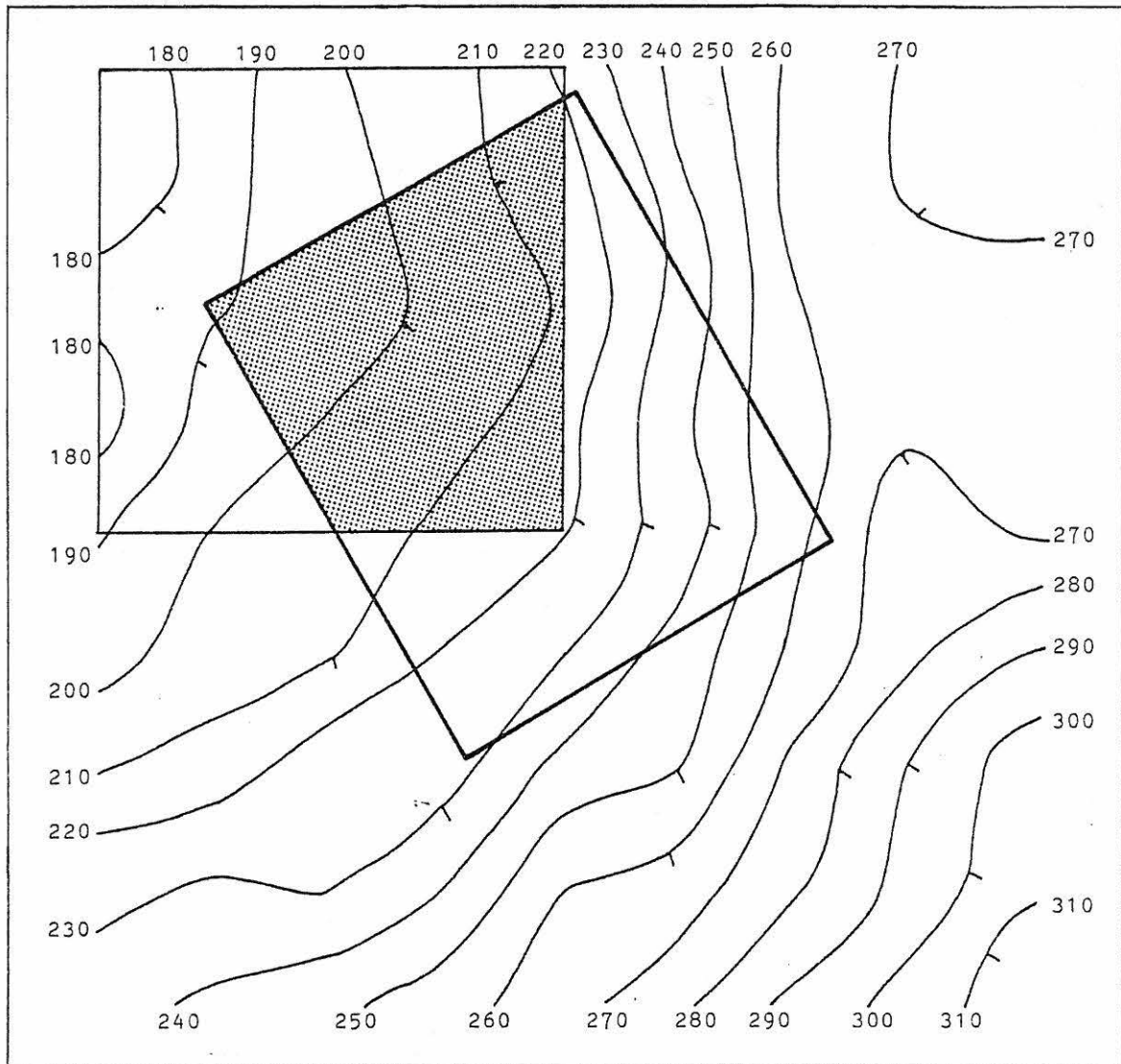


PAIMIO, SPURILA, (KALMISTO H) 1985

PINTAVAAITUS

kp 34,46 m mpy

vl 152



PAIMIO, SPURILA, (KALMISTO H) 1985

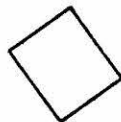
PINTAVAAITUSKÄYRÄT

kp 34,46 m mpy

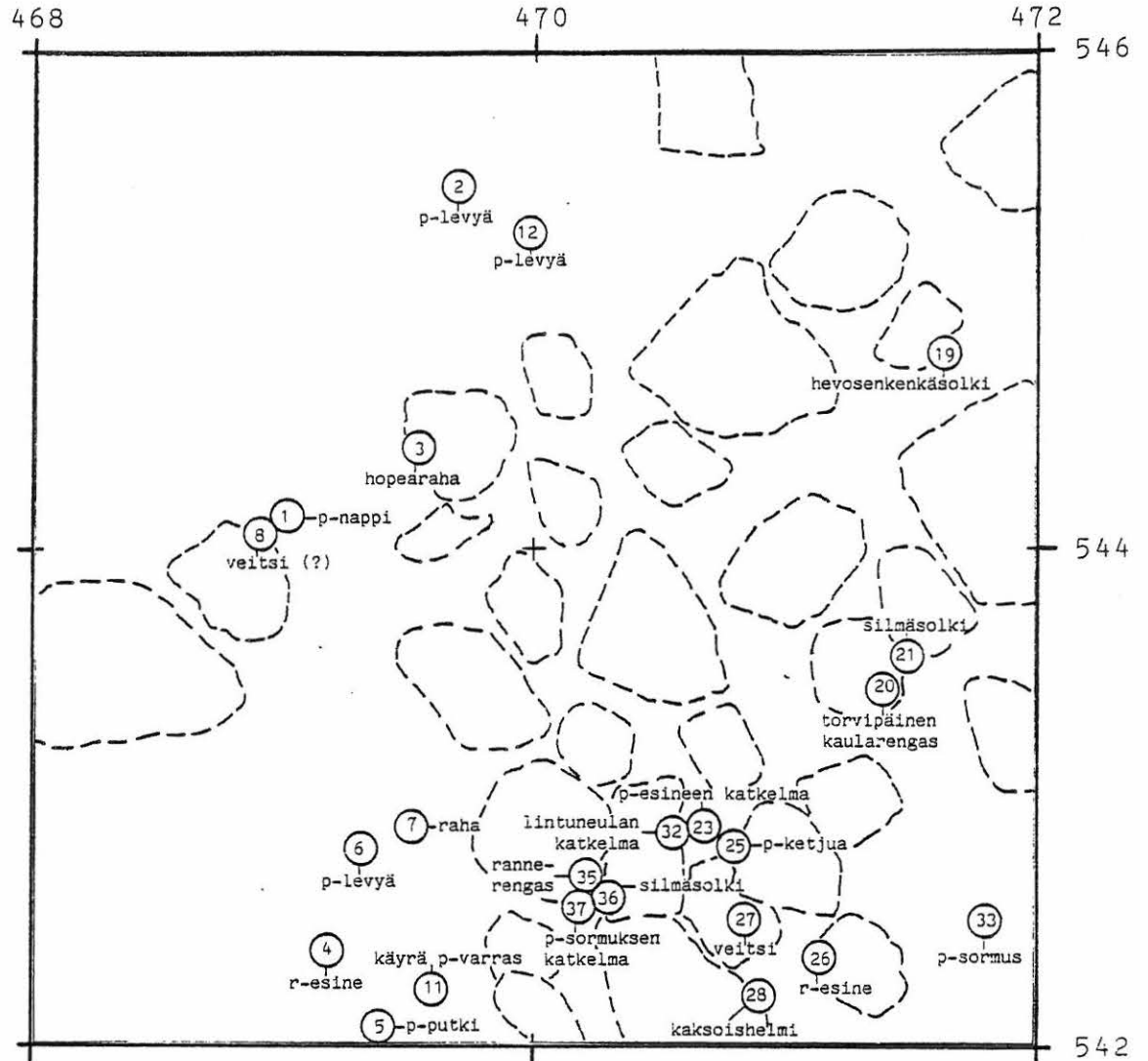
vl 152



kaivausalueelle osunut
hautarakenteen osa



hautarakenteen
arvioitu koko



PAIMIO, SPURILA, (KALMISTO H) 1985

LÖYTÖKARTTA

- kiveystä tasossa 3
- p pronssi
- r rauta

PAIMIO, SPURILA, (KALMISTO H), 1985

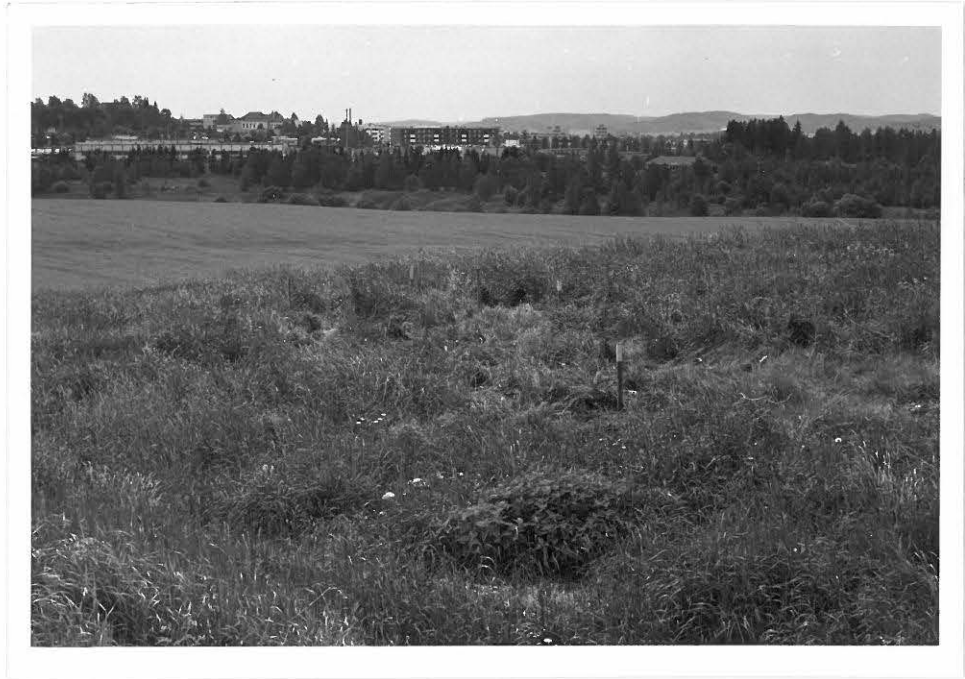
LUETTELO MUSTAVALKONEGATIIVEISTA

26. Kalmisto H ennen kaivamisen aloittamista, kuvattu pohjoiskoillisesta. Taustalla näkyy Paimion keskusta.
- 37-38. Ruudut 542-544/468 tasossa 1 kuvattu valokuvaustikkailta idästä.
- 39-40. Ruudut 542-544/468 tasossa 2 kuvattu valokuvaustikkailta idästä.
- 41-42. Ruudut 542-544/468 tasossa 3 kuvattu valokuvaustikkailta idästä.
- 43-44. Ruudut 542-544/468 pohjaan kaivettuina kuvattu valokuvaustikkailta idästä.
- 45-47. Leikkaus linjalla 470 kuvattu lännestä.
- 60-61. Ruudut 542-544/470 tasossa 1 kuvattu valokuvaustikkailta idästä.
64. Torvipäinen kaularengas in situ ruudussa 542/470 kuvattu suoraan ylhäältä (etelästä).
65. Torvipäistä kaularengasta puhdistetaan esiin.
66. Silmäsolki (löytö 21) in situ ruudussa 542/470 kuvattu kaakosta.
- 67-68. Ruudut 542-544/470 tasossa 2 kuvattu valokuvaustikkailta idästä.
69. Kiveystä ruuduissa 542-544/470 tasossa 2 kuvattu lännestä.
- 98-99. Ruudut 542-544/470 tasossa 3 kuvattu valokuvaustikkailta idästä.
- 104-105. Ruudut 542-544/470 lähes pohjaan kaivettuina, kuvattu valokuvaustikkailta idästä.
- 106-108. Leikkaus linjalla 472 kuvattu lännestä.
- 109-111. Leikkaus linjalla 542 kuvattu pohjoisesta.
133. Kalmisto H koekaivausalueen täyttämisen ja rekonstruoimisen jälkeen, kuvattu pohjoiskoillisesta.

*

*

*



26. Kalmisto H ennen kaivamisen aloittamista, kuvattu pohjoiskoillisesta. Taustalla näkyy Paimion keskusta.



64. Torvipäinen kaularengas in situ ruudussa 542/470 kuvattu suoraan ylhäältä (etelästä).



41-42. Ruudut 542-544/468 tasossa 3 kuvattu valokuvaus-
tikkailta idästä.



98-99. Ruudut 542-544/470 tasossa 3 kuvattu valokuvaus-
tikkailta idästä.



109-111. Leikkaus linjalla 542 kuvattu pohjoisesta.