

M
26/31.5.1974

PAIMIO ASKALA TOISPUOLOJANNUMMI
Kivikautisen asuinpaikan koekaivaus
24.-28.9.1973

Leena Ruonavaara

Kivikautisen asuinpaikan koekaivaus Paimion
Askalan Toispuolojannummella 24.-28.9.1973 .
Peruskartta 202103 Paimio

Koordinaatit x=670942 , y=42835 z = 3

Tila: Nummentalo , RN:0 1³¹

Omistaja: rva Lempi Nummentalo , os. Askala ,
21530 Paimio

Aiempiä löytöjä ja tutkimuksia paikalta:

2414:22

8694:4-6 (Tallgren, tark. v. 1926)

8955:1-296 (Äyräpää, kaiv.kert. v. 1928 ,
alueen laajuus 81m²)

9080

9282:1-4

9390:1-265 (Pälvi, kaiv. v. 1931)

9605:12

9862:2 (Kivikoski, tark. v. 1932)

9865:1-2

18174:1-10 (Hirviluoto, Huurre ja Timo Niet-
tinen, tark. v. 1969)

18179:1-4

Kertomukseen kuuluu kaksi kartta- ja viisi
valokuvaliitettä sekä löydöt 19241:1-45 .

noq. 40773 - 40791

Toispuolojannummen kivikautisen asuinpaikan koekaivauksen tarkoituksena oli selvittää , tulisiko alue rauhoittaa lopullisesti vai voitaisiinko se tutkimusten jälkeen luovuttaa soranottoon maanomistajan toivomuksen mukaan .

Kaivauksella toimi johtajana fil.yo Leena Ruonavaara , piirtäjänä Ilkka Marketta Uosukainen ja kaivajina Ilmari Eskelinen , Unto Halttunen ja Jukka Pekka Hiekko .

Sijainti:

Asuinpaikka sijaitsee Paimio-Tarvasjoki maantien länsipuolella , n. 3,5-4 km Paimion asemalta pohjoiseen olevalla , itä-länsi -suuntaisella soraharjulla (karttaliite 1) . Harju on n. 200 m pitkä , 100-120 m leveä ja korkeimmalta kohdaltaan n. 45-46 m mpy .

Maasto:

Maaperä harjun länsipäässä on karkeaa harjusoraa , idempänä hienoa hiekkaa . Kasvusto on hyvin tiheää , mikä vaikeutti paalutusta ja punnitusslukujen ottoa . Paikka on pysynyt lähes ennallaan Äyräpään v. 1928 tekemän kaivauksen jälkeen lukuunottamatta harjun länsipäätä (valok. 40790) . Sieltä on ajettu soraa niin , että Äyrä-

pään kaivausalue I on kokonaan hävinnyt .

Kaivaus:

Kaivaus aloitettiin paaluttamalla alue 20x20 metrin ruutuihin . Näin saadun koordinaatiston avulla tehtiin 1m²:n suuruisia koeruutuja sopivaksi katsottuihin kohtiin . Niitä tuli lähes koko alueelle , tiheimmin kuitenkin hiekkakuopan etelä- ja itäpuolelle (karttaliite 2) . Lisäksi tutkittiin alueelle aiemmin syntyneet kuopat , hiekkakuopan reunat ja kaivausalueen ympärillä olevat pellot . Varsinaisten koeruutujen pinta-ala oli yhteensä 21m² . Tutkitun alueen laajuus aiemmin syntyneet kuopat mukaan luettuna oli 32m² . Kaivauksen kiintopiste oli suuren maakiven eteläsivulla olevassa halkeamassa (karttaliite 2 , valok. 40791) . Absoluuttiset korkeudet laskettiin Vanhainkodin tienristeyksessä olevasta kiintopisteestä , jonka korkeus oli 55,88 m mpy ja koordinaatit x=670873 sekä y=42818 (karttaliite 1) .

Kiinteät muinaisjäännökset:

Alueelta ei tavattu kiinteitä muinaisjäännöksiä .

Kulttuurimaa:

Koeruutujen syvyys vaihteli 20-30 cm:in . Varsinaista kulttuurikerrosta ei niissä havaittu . Maan väri oli kuitenkin punaisempaa hiekkakuopan välittömässä läheisyydessä olevissa ruuduissa kuin muualla . Aivan harjun eteläreunalla olevissa ruuduissa ja kocojassa maa oli melko savista . Hiekkakuopan eteläreunalla , suunnilleen linjojen 350 ja 390 välillä oli näkyvissä selvä punaisesta ja likamaasta muodostunut kulttuurikerros (karttaliite 2 , valok. 40778-40786) , joka oli voimakkein kuopan itäpäässä . Ilmeisesti asutuksen painopiste on ollut täällä alueella , jolle olivat myös Äyräpään kaivausalueet II:1-2 ja III .

Löydöt:(löytösyvyys 10-30cm)

A. Keramiikka:

Suurin osa keramiikasta (60 palaa) oli koristelematonta , savimassaltaan subteellisen tiivistä ja väriltään vaaleanruskeata . Reunapalasia oli kaikkiaan viisi , kaikki koristelemattomia . Yksi niistä oli savimassaltaan huomattavasti muita karkeampaa ja huokoisempaa ja väriltään tummempaa (19241:12) . Carpelanin mukaan se voisi olla varhaiskampakeramian aikainen , muiden ollessa lähinnä pronssikautisia .

Koristeltuja paloja oli yhteensä kolme . Koristeaiheina oli soikeita kuopanteita (19241:7) , kampaleimarivejä (19241:24) ja lovikoristeita (19241:25) . Näistä ensimmäinen kuuluu Carpelanin mukaan varhaiskampakeramiaan , muut pronssikaudelle . Lisäksi

löytyi yksi viivakoristeinen pala , joka Carpelanin mielestä voisi olla peräisin savi-idolista (19241:28) .

B. Kivilajiesineet:

Kokonaisia kivilajiesineitä ei löydetty , sen sijaan kaksi sellaisen sirpaletta . Toisessa niistä on näkyvissä osa teränlaskusta (19241:20) . Kumpikin katkelma on sädekiviliuskettä .

C. Kivilaji-iskokset:

Kivilaji-iskoksia löytyi yhteensä kuusi , niistä viisi maasälpäporfyyyriä ja yksi sädekiviliuskettä . Lisäksi löydettiin iskemällä muotoiltu raaka-ainekappale , joka voi olla kirveen tai taltan teelmä . Se oli maasälpäporfyyyriä .

D. Kvartsiesineet:

Paikalta löytyneistä kvartseista Matti Huurre erotti kolme talttaa , kolme muuta kvartsiesinettä ja yhden kvartsin , jossa oli käyttöjälkiä .

E. Kvartsi-iskoksia yht. 57 kpl

F. Kvartsiittikappale , josta oli mahdollisesti irroitettu säleitä

G. Kvartsiitti-iskoksia yht. kaksi kpl

H. Luunsiruja yht. 41 kpl

Löytötiheys:

Keramiikkaa löytyi ruuduista 358/181 , 360/179 ja 401-405/185-189 , Hiekkakuopan eteläreunalta ja yksi pala alueen eteläpuolella olevalta pellolta . Näitä alueellisia tai korkeuseroja ei eri keramiikkalajien välillä ollut havaittavissa .

Kivilajiesineiden katkelmat löytyivät kumpikin hiekkakuopan eteläreunalta , maasälpäiskokset ruuduista 360/179 , 401-405/185-189 ja hiekkakuopan eteläreunalta , mistä tuli myös maasälpäiskos . Iskemällä muotoiltu raaka-ainekappale löytyi alueen eteläpuolella olevalta pellolta .

Kvartsiesineet löytyivät kaikki em. pellolta , kvartsi-iskokset jakaantuivat melko tasaisesti koko löytöalueelle .

Samasta pellosta löytyi kvartsiittikappale , josta oli mahdollisesti isketty säleitä ja toinen kvartsiitti-iskoksesta . Toinen niistä löytyi hiekkakuopan eteläreunalta .

Luunsiruja oli ruuduissa 360/179 , 401-405/185-189 sekä hiekkakuopan eteläreunalla .

Täysin löydöttömiä olivat ruudut linjojen 340-430 ja 170-200 ulkopuolella paitsi koeojan ylin ruutu , josta tuli yksi kvartsiiskos . Hiekkakuopan eteläreunan löydöt tulivat linjojen 333-

389 väliltä . Kaivausalueen eteläpuolella olevalla pellolla (valokuva-liite 1) löytöjen alaraja kulki noin linjan 120 kohdalla (karttaliite 2) . Muilta harjun ympärillä olevilta pelloilta ei inventoitaessa löydetty mitään .

Äyräpään mukaan harjun läntinen alarinne , mäen laki ja pohjoisrinne (rajapyykin 2 tienoilla) eivät kuulu kivikautiseen asutusalueeseen . Vuoden 1973 koekaivaus antoi saman tuloksen . Kivikautisen asutuksen härrirajoiksi mainitut 40/40,5-45 m mpy käyvät yhteen vuoden 1973 mittaustulosten kanssa jokseenkin tarkasti lukuunottamatta pellolta löytyneitä esineitä . Harjun etelärinteellä olevia maakuoppia ei ajan vähyden vuoksi ehditty tutkia . Äyräpään mukaan ne kuitenkin ovat ilmeisesti myöhäisiä säilytyskuoppia .

Mikäli paikalla enää on jäljellä kivikautista asutus- aluetta , se on todennäköisimmin on löydettävissä hiekkakuopan eteläreunalta , suunnilleen sen puolivälistä itäänpäin . Olisi myös selvitettävä , miten kvartsisesineistö ja pieni saviestianpala ovat joutuneet alueen eteläpuoliselle pellolle . Koekaivauksen perusteella Toispuolijannunni voitaisiin tutkimusten jälkeen vapauttaa rauhoituksesta . Suurin osa kivikautisesta asutusalueesta on ilmeisesti jo tuhoutunut .

Helsingissä 31.5.1974

Aina Ruonavaara

PAIMIO ASKALA TOISPUOLOJANNUMMI

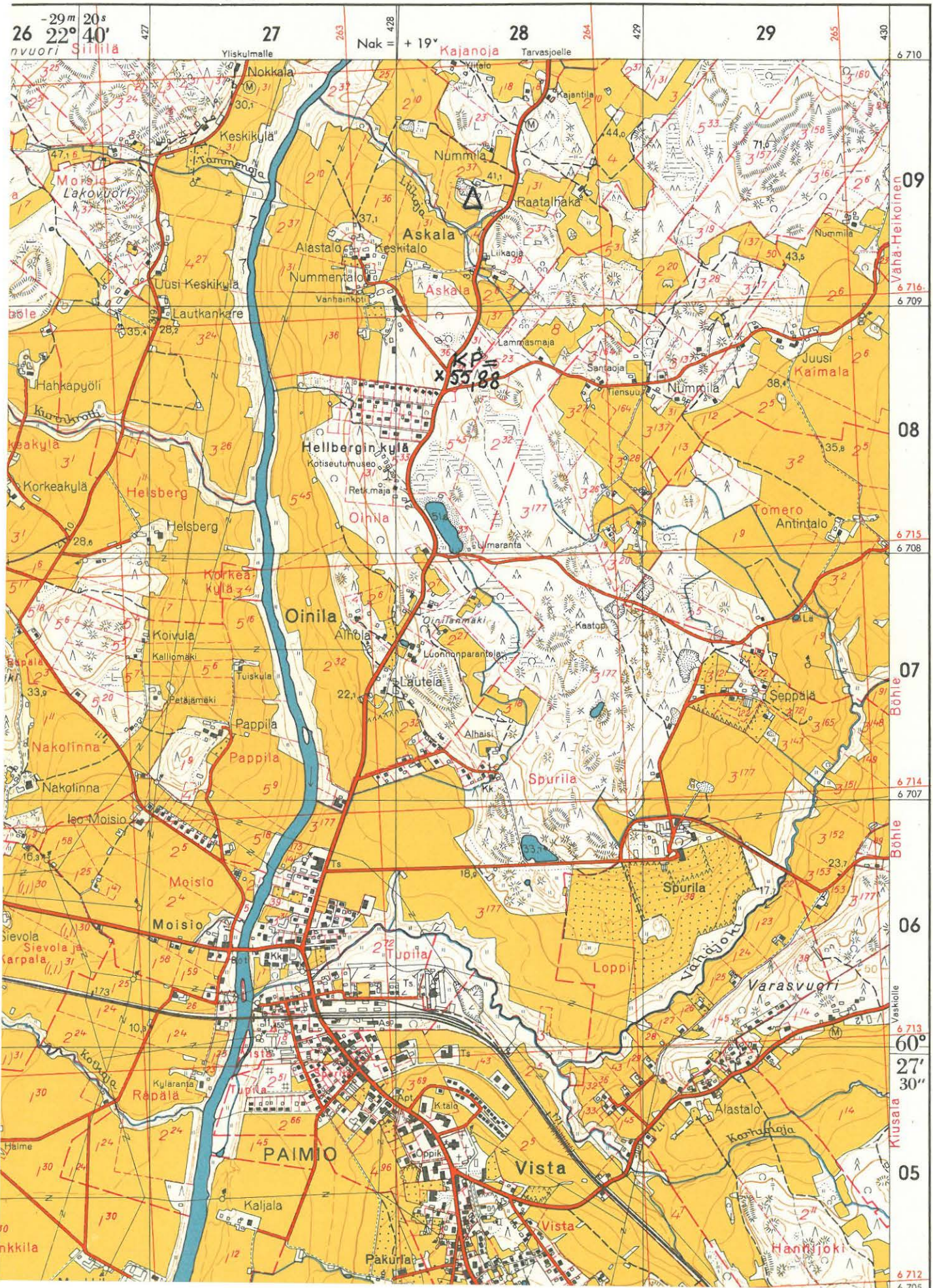
LEENA RUONAVAARA 1973
ASUINPAIKAN KOORDINAATIT:

X = 670942


Y = 42835

Z = N. 45-46 m.

Peruskartta 1:20000



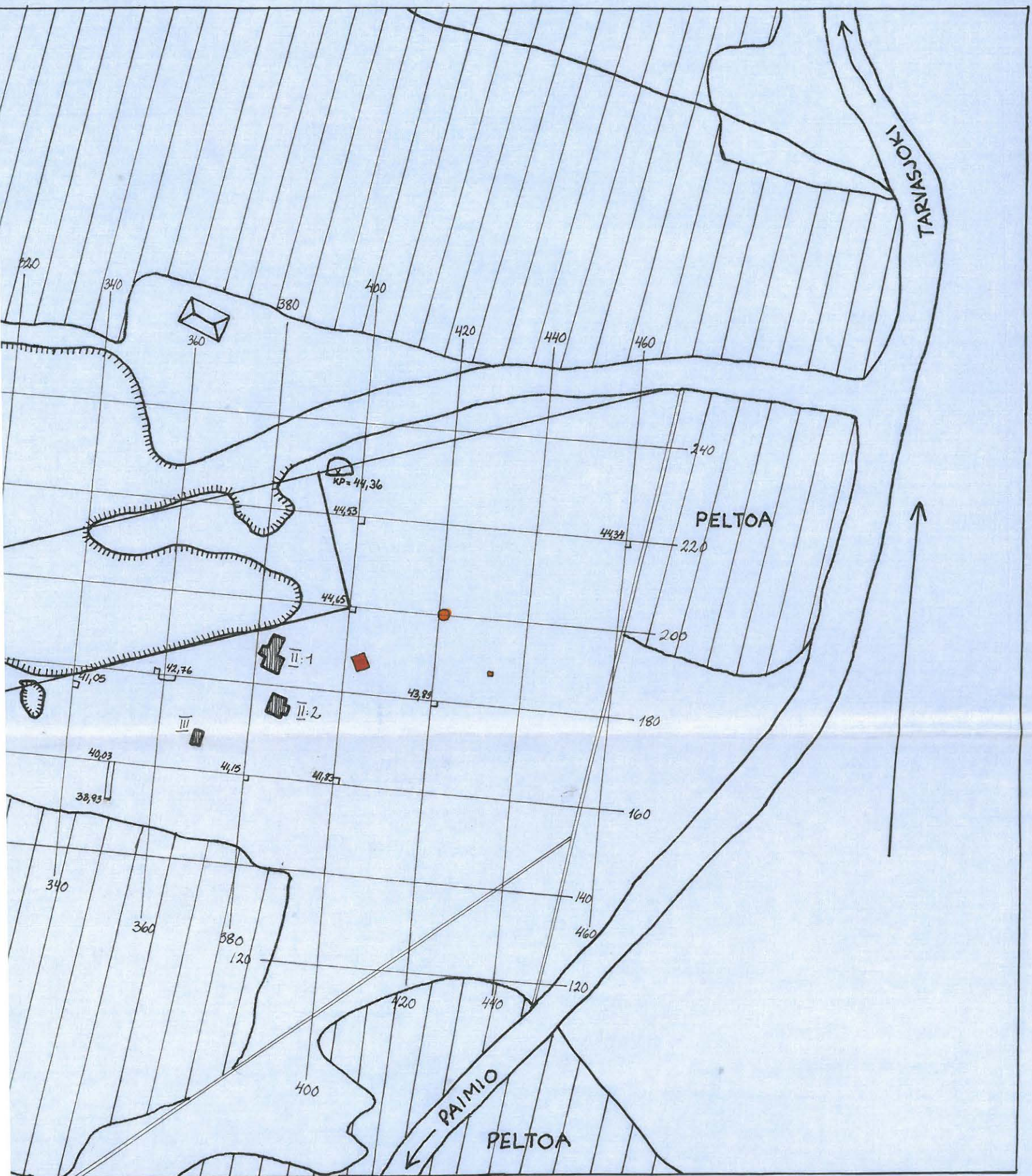
PAIMIO ASKALA TOISPUOLOJANNUMMI
LEENA RUONAVAARA 1973
MK 1:1000
KP 44,36
PIIRT. MARKETTA UOSUKAINEN

 V. 1928 KAIVA
V. 1973 KAIVA
V. 1973 TUTKI
VANHAT KUO

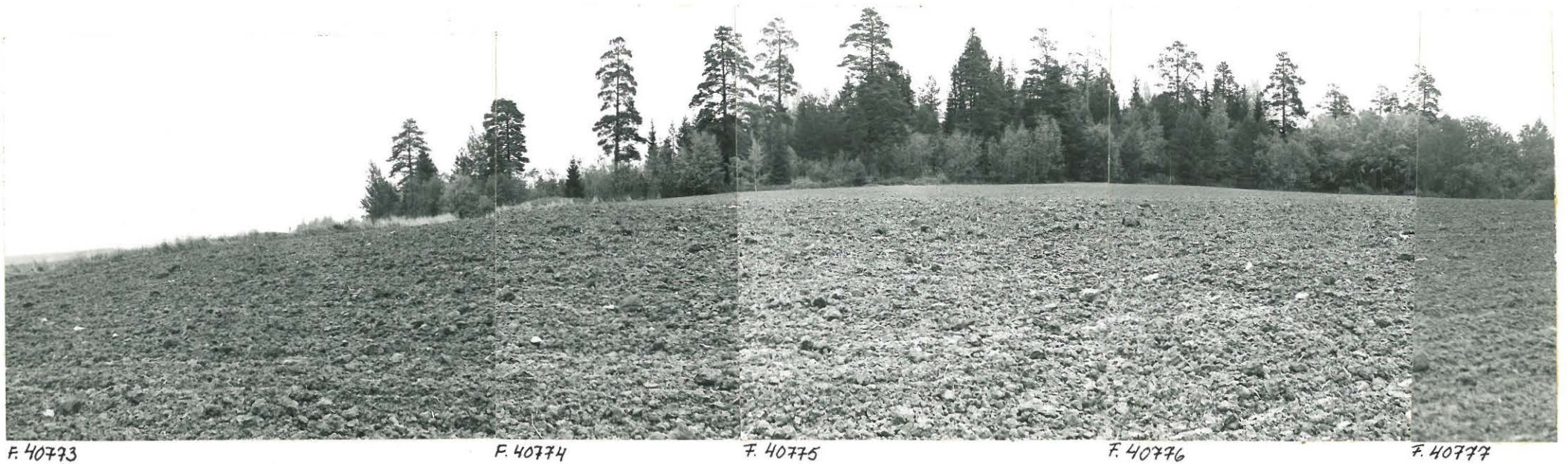


KARTTALIITE 2

1928 KAIVAUS
1973 KAIVAUS
1973 TUTKITUT
ANHAT KUOPAT



PAIMIO Askala Toispuolojannummi 1973



Kaivausalue etelästä

PAIMIO Askala Toispuolajannummi 1973



F. 40778

Hiekkakuopan eteläreunan profiilia kuvattuna idästä länteen päin.



F. 40779

Hiekkakuopan eteläreunan profiilia.



F. 40780

Hiekkakuopan eteläreunan profiilia



F. 40781

Hiekkakuopan eteläreunan profiilia

PAIMIO Askala Toispuolojannummi 1973



F. 40782



F. 40783

Hiekkakuopan eteläreunan profiilia kuvattuna idästä länteen päin.



F. 40784

Hiekkakuopan eteläreunan profiilia



F. 40785

Hiekkakuopan eteläreunan profiilia

PAIMIO Askala Toispuolojannummi 1973



F. 40786

Hiekkakuopan eteläreunaa



F. 40787

Hiekkakuopan eteläreunaa



F. 40788

Hiekkakuopan eteläreunaa

PAIMIO Askala Toispuolojannummi 1973



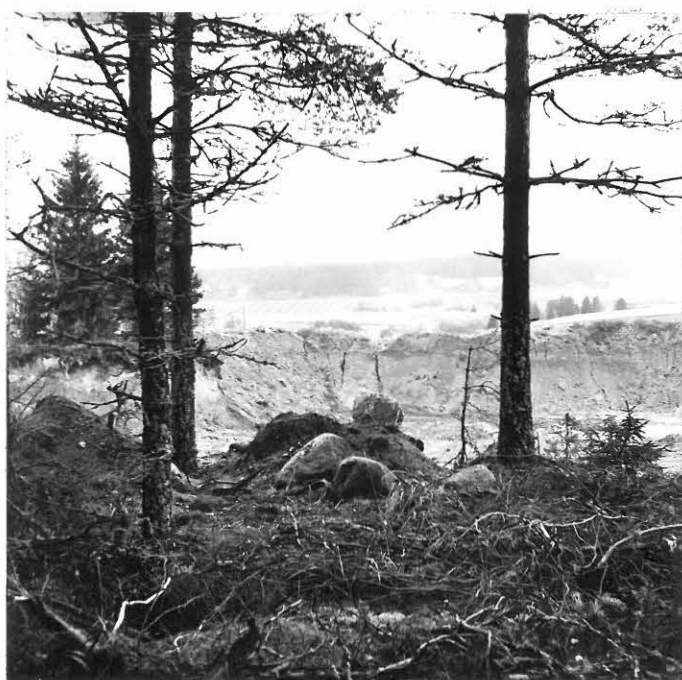
F. 40789

Hiekkakuopan eteläreunaa



F. 40791

Kaivauksella käytetty kiintopiste
ison kiven eteläpuolella olevassa
halkeamassa; kuva länsiluo-
teesta



F. 40790

Hiekkakuopan länsipää