

Enwst. 1810 208/7.6.1990

M
D

PAIMIO VILLISI ALI- JA YLITALO (TAMMISILTA)

Kivikautisen kohteen koe-
kaivaus

Päivi Kontio 1989

SISÄLLYSLUETTELO

| | sivu |
|--------------------------------------|------|
| Arkistotietoja | 1 |
| Peruskarttaote 1:20 000 | 2 |
| Johdanto | 3 |
| Kaivauspaikan sijainti ja topografia | 3 |
| Koekaivaus | 4 |
| Lopuksi | 5 |
| Kertomukseen liittyvät diapositiivit | 6 |
| Kopio yleiskartasta 1:2000 | 7 |
| Koekuoppien korkeus mpy. | 8 |
| Kertomukseen liittyvät negatiivit | 10 |
| Kertomukseen liittyvät valokuvat | 11 |

PAIMIO VILLISI ALITALO JA YLITALO (TAMMISILTA)
- kivikautisen asuinpaikan koekaivaus 1989

Kunta: 577 Paimio
Kylä: 498 Villisi
Rn:o: 1:28 Alitalo
2:8 Ylitalo

Maanomistajat 1989: Leena Salmela & muut
Kp 5
21530 PAIMIO
(Alitalo)

Riitta Lindqvist
Villistentie 7 B
21500 PIIKKIÖ
(Ylitalo)

Peruskartta: 2021 03 PAIMIO

Kaivauksen koordinaatit:

x = n. 6704 24-40, y = n. 2422 80 - 2423 12,
z = 19,30 m - 33,75 m mpy.

Kertomukseen liittyvät löydöt:

KM 25 376:1-24 (diar. 8.3.1990)

Tutkimukset:

Hannu Poutiainen, inventointi 1987

Päivi Kontio, tarkastus 1988 (KM 25 376:1-2 ja KM 25
376:4-24)

Päivi Kontio, koekaivaus 1989 (KM 25 376:3)

JOHDANTO

Tulevalle Helsingin-Turun moottoritien Tammissillan ylikulkuväylän paikalle tehtiin koekaivaus sieltä kesällä 1988 löydettyjen kahden kivikirveen ja muiden irtolöytöjen vuoksi. Toinen kirveistä on diabaasista valmistetun vasarakirveen katkelma (KM 25 376:1), ja se löytyi Ylitalon pellolta n. 20 m korkeudelta mpy. (ks. yleiskartan merkintöjä löytöpaikoista). Toinen, gneissistä valmistettu nelisivuinen työkirves (KM 25 376:2) löytyi myös samaiselta pellolta n. 28 m mpy. läheltä metsänreunaa.

Muut irtolöydöt olivat kvartsi- ja porfyriitti-iskoksia, piitä, palanutta savea sekä mm. tuluspiitä ja kaksi liitupiipun palasta. Iskoksia löytyi vähän eikä niitä enää koekaivauksen yhteydessä kerätty talteen.

Koekuopitus tehtiin syyskuussa kolmen päivän aikana Kaarinan Hulkkion koekaivaukselta irroitetuvin voimin. Piirtäjänä toimi Leif Grundberg, kaivajina Päivi Hakanpää, Olli Nikkilä, Jouko Pukkila, Pirjo Rautiainen ja Tarja Syrjämäki allekirjoittaneen johdolla.

Tutkimus tehtiin TVL:n Turun piirin kustannuksella.

KAIVAUSPAIKAN SIJAINTI JA TOPOGRAFIA

Löytöpaikka sijaitsee Tammissillan-Paimion tien varrella puolentoista kilometrin päässä valtatie 1:n risteyksestä Paimioon päin. Esineet löydettiin pellolta, jota idässä rajoittaa Tammissillan-Paimion tie, etelässä omakotitaloalue, lännessä Etelävuori ja pohjoisessa Yli- ja Alitaloihin vievä hiekkatie. Etelävuoren itäpään harjanteella, lähellä peltoaukeata, sijaitsee pronssikautinen rökkiö ja vastapäätä idässä n. 750 m päässä Halkilahden varhaispronssikautinen asuinpaikka.

Pelto kohoaa n. 16,5 m korkeudesta länsi-lounasta kohden n. 33 m korkeuteen mpy., josta alkaa Etelävuoren kalliainen met-

sämaa. Alhaalla, Paimioon vievän tien itäpuolella, virtaa länsi-lounaaseen Varsoja-Tammisillanoja 17,5 m korkeuskäyrien välissä Etelävuoren, Kivilänmäen, Kettuvuoren ja Tanistenmäen reunustamassa peltoaukeamassa.

Maaperä on hiesua ja hiesusavea, ylhäällä lähellä metsänreunaa ja metsässä hiekkaa ja hiesua.

KOEKAIVAUS

Ennen koekuoppien kaivamista kierrettiin suurin osa peltoaukeaa läpi. Iskoksia löytyi hyvin vähän, lähinnä Yli- ja Ali-taloon vievän tien molemmin puolin n. 19,5-22 m korkeudelta sekä läheltä metsänreunaa länsi-lounaasta n. 21,5 m ja 27,5-29 m korkeuksilta. Kyseessä olivat suuret kvartsi- ja profyriitti-iskokset. Myös Miettulan pellolla (Rn:o 1²) näkyi iskoksia n. 20 m korkeudella (ks. peruskarttakopiota).

Aivan läheltä vasarakirveen katkelman löytöpaikkaa löydettiin hienoksi hiotun, liuskeesta valmistetun poikkikirveen puolikas (KM 25 376:3). Kirves löytyi 19,30 m korkeudelta mpy. Niinpä tälle kohdalle kaivettiin viisi 1 m x 1 m koekuoppaa kymmenen metrin välein sekä hiekkatien toiselle puolelle kaksi koekuoppaa. Kaikki koekupat olivat löydöttömiä. Mitään kulttuurikerrosta ei ollut vaan maa oli kynnetty pohjasaveen asti.

Viisi koekuoppaa kaivettiin pellon ylälaitaan toisen vuonna 1988 löydetyin kirveen löytöpaikan tietämille, mutta nämäkin olivat löydöttömiä ja maa pohjahiesuun ja -saveen asti kynnetty. Tilanne oli sama myös niiden kahden koekuopan osalta, jotka sijoitettiin 21,5-22,2 m korkeudelle kvartsi-iskosten keskeen. Kolmastoista koekuoppa kaivettiin metsänreunaan kynnättämättömään maahan kallioitten ja pellon väliin 33,75 m korkeudelle mpy. Koekuoppa oli löydötön eikä kulttuurikerrosta ollut. Yhteensä kaivettiin 16 koekuoppaa ja ne kaikki olivat löydöttömiä.

LOPUKSI

Irtolöytöjen perusteella on paikalla mahdollisesti ollut varakirveskulttuurin (2500-2100 eKr.) loppupuolen asuinpaikka, joka on nyt täysin tuhoutunut. Todennäköisesti alueelta tulee löytymään vielä lisää esineitä tai niiden katkelmia.

Helsingissä 22.3.1990

A handwritten signature in blue ink, appearing to read 'Päivi Kontio'.

Päivi Kontio

Kertomukseen liittyvät diapositiivit

- 20594 Koekuoppia kaivetaan vasarakirveen löytöpaikan läheisyyteen. Takana Paimion Halkilahden varhaispronssikautinen asuinpaikka. Kuv. Alitalon pellolla lännestä itään.
- 20595 Koekuopitusta v. 1988 löydetyn kirveen ja iskosten löytöpaikalla n. 27-30 m mpy. Taustalla vas. Paimion Halkilahti. Kuv. länsi-lounaasta itään.
- 16490 Paimion Villisiin kylän Ylitalon peltoja. Kuvassa TVL:n maaluja. Alempaa löytyi vasarakirveen katkelma.
- 16491 Pellon yläpäästä löytyi kivikirves n. 30 m:n korkeusköyryn tuntumasta.
- 16502 Inventoijia taivolla.

PAIMIO VILLISI ALITALO JA YLITALO (TAMMISILTA)

Koekuoppien 1-16 pinta- ja pohjaluvut absoluuttisina korkeuksina mpy.

$$1 \quad \frac{19,30}{18,89} \text{ m}$$

$$2 \quad \frac{19,93}{19,50} \text{ m}$$

$$3 \quad \frac{20,12}{17,78} \text{ m}$$

$$4 \quad \frac{20,31}{19,79} \text{ m}$$

$$5 \quad \frac{20,56}{20,20} \text{ m}$$

$$6 \quad \frac{21,10}{20,74} \text{ m}$$

$$7 \quad \frac{21,38}{20,92} \text{ m}$$

$$8 \quad \frac{32,18}{31,92} \text{ m}$$

$$9 \quad \frac{33,75}{33,30} \text{ m}$$

$$10 \quad \frac{30,84}{31,20} \text{ m}$$

$$11 \quad \frac{29,68}{29,09} \text{ m}$$

$$12 \quad \frac{29,06}{28,55} \text{ m}$$

$$13 \frac{28,27}{27,52} \text{ m}$$

$$14 \frac{27,31}{26,48} \text{ m}$$

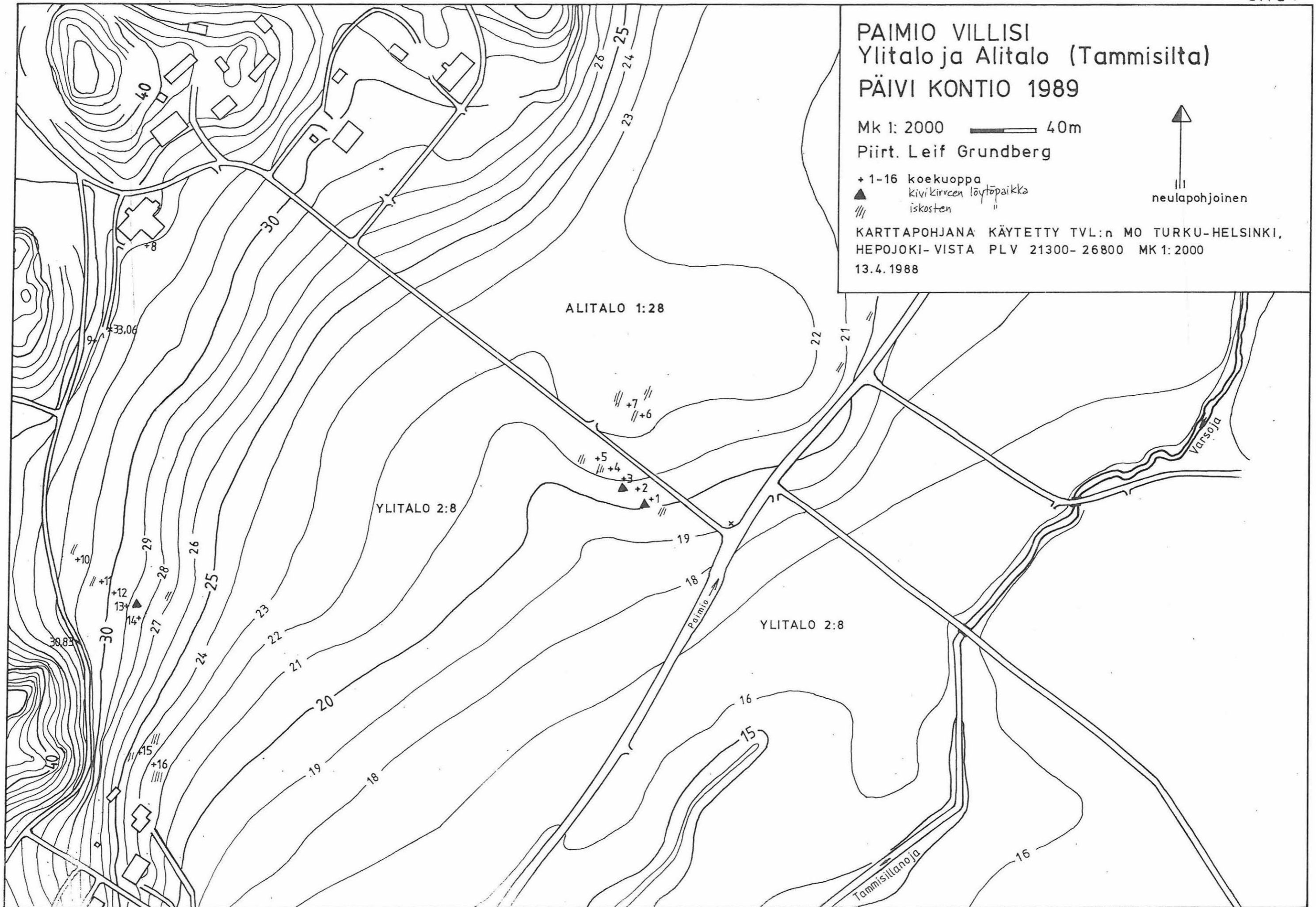
$$15 \frac{22,20}{21,97} \text{ m}$$

$$16 \frac{21,57}{21,04} \text{ m}$$


Kertomukseen liittyvät negatiivit

Kuva n:o

- 77770 Jouko Pukkila ja Olli Nikkilä kaivavat koekuoppaa.
 77771 Kartoittaja Leif Grundberg. Takana jo alkaneet tietyt Etelävuoren laidoilla. Kuvattiin idästä. Kuv. P. Kontio.
 77772 Koekuopitusta v. 1985 löydetyin kirveen ja iskosten löytöpaikalla n. 27 - 30 m m.p.y. Taustalla vas. Paimion Holkilahdi. Kuv. lönssi-lounaasta itään.
 Kuvannut Päivi Kontio. (panoraama kuvat 77772 - 77777.
 77773 kts. 77772
 77774 kts. 77772
 77775 kts. 77772
 77776 kts. 77772
 77777 kts. 77772
 77778 kts. 77777
 77779 kts. 77777



PAIMIO VILLISI ALITALO JA YLITALO (TAMMISILTA) 1989

 tutkimuskohde

2021 03 PAIMIO (1982)

6 705

6 704

6 703



2422

2423

2424

2425

2426

peruskarttaote mk 1:20 000

PAIMIO YILLISI ~~UUKIO~~ 1989

YLITALO JA ALITALO

f.77777

f.77776

f.77775

f.77774

f.77773

f.77772

