

P a r i k k a l a Joutio Anitsanlahti

kl Joutio, tl Niemeke, om. Aimo Siitonen, 59100 PARIKKALA
Löydöt: KM 13617, 19202 (Keskitalon koekaiv.) kampakeramiaikkaa

Oiva Keskitalon koekaivaus 18.-19.5.1971

(käsikirjoituksesta puhtaaksikirjoittanut M.Huurre)

liitteet: 2 karttaluonnosta

valokuvat: f. 38251 - 56

Löytö- ja kaivausalue on saunarakennuksen luoteispuolella, 4 - 7 m päässä rakennuksen seinästä, rakennuksen keskiosan kohdalla.

(M.Huurre: pitää olla rakennuksen kaakkoispuolella, vrt. kartat.)
Koordinaatisto (I-IV:1-6) on laadittu siten, että sen kaakkoisreuna (p.o. luoteisreuna, ks. ed.) kulkee 1 m etäisyydellä saunan seinästä ja koillisreuna rakennuksen koillispään kohdalla. Rakennuksen luoteisseinän (p.o. kaakkoisseinän) vieressä kulkee n. 1 1/2 m leveä käytävä, sitten on 3 - 3 1/2 metriä leveä perennapenkki, johon on siirretty kiviä, ja lähes 5 m päässä seinästä alkaa pelto. Kaivausalue ulottui pellon puolelle runsaat 4 m. Perennapenkissä maan pinta oli n. 20 cm korkeammalla kuin pellossa ja käytävässä.

Ylimpänä oli pidelty, pääasiassa ruokamullasta muodostunut kerros, joka sisälsi tiilenpalasia, poltettua savea, kalkkia, koksia, koiran hautaamia luuta, myöhäisiä saviastianpaloja, posliinia, lasia, rautanauloja, rullaradan käskonnauloja ym törkyä. Tämän kerroksen paksuus oli pellossa n. 20 cm, perennapenkissä yli 30 cm. Paikalla on ollut vuosisadan vaihteen tienoilta lähtien parin kolmen vuosikymmenen ajan nahkurinverstas, om. Paldan. Ilmeisesti maa on tullut jo tällöin pidellyksi ja kivikautinen kulttuurikerros hävityksi, mikäli sellaista on vielä ollut.

Ruutujen II:4-5, III:4-5 ja IV:4-5 kohdalla oli n. 5 m pitkä ja 2 m leveä kuoppa, joka ulottui 60-75 cm:n syvyyteen maanpinnasta. Siinä oli 20-50 cm syvyydessä palaneita kiviä ja nokea, aivan kuin liedessä, mutta näiden välissä ja alla oli vielä tiilenpaloja, rautanauloja ja muuta myöhäistä rojua.

Pidellyn pintakerroksen alla oli yleensä n. 20 cm paksu kerros hiekkaa (rantahiekkaa). Sitten seurasi n. 40 cm kerros, jossa savi ja karkeampi sora vuorottelivat ohuina ehjinä kerroksina. Tämän alta paljastui tiivis savi. Se oli siis perennapenkissä 90 - 100 cm syvyydessä, pellossa n. 80 cm:n syvyydessä.

Kaikki kivikautiset löydöt ovat tulleet pidellystä maakerroksesta, aikaisemmat peltomuklasta ruuduista III:3 ja III:4, pääasiassa edellisestä, nyt saviastianpala 10 cm maanpinnasta ruudusta II:3. Löytösyvyys on siis ollut 90 - 110 cm Simpeleenjärven pintaa korkeammalla. Missään ei tavattu kivikautista kulttuurikerrosta, ei perennapenkistäkään, missä maa on ollut koskemattomana viimeiset 40 vuotta.

Kerrotaan, että Simpeleenjärven pintaa on laskettu 100 vuotta sitten 2 metriä ja myöhemmin vielä lisää. Näin ollen löytöalue on ollut aikaisemmin veden alla järvenpohjana. Mahdollisesti kivikautinen asuinpaikka on tuhoutunut jo sen joutuessa veden alle.

1:100

PARIKKALA

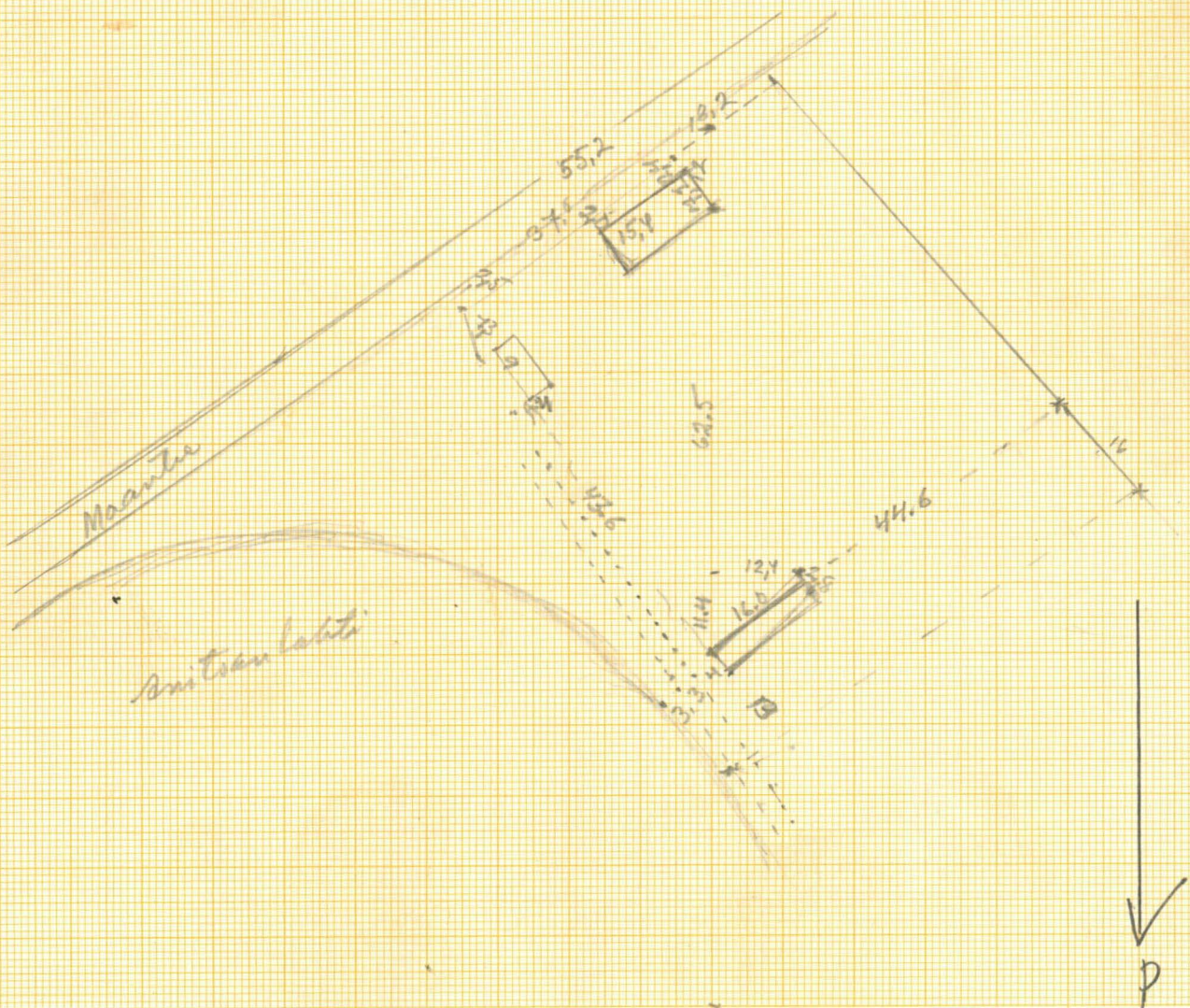
Joukio

Anitsanlahti

O.Keskitalon koekaivaus 1971

Liite 1

*Parikkala
Joukio
Niemela*



I

II

III

IV

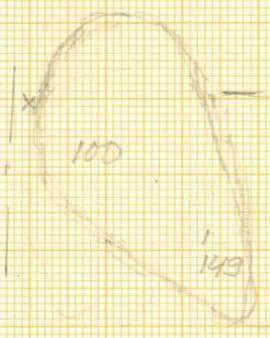
Suomalaan järvien pinta 135
253

137

123

Pariikkala
Joukio
Anitsanlahti

1
← 3ms Suontaan

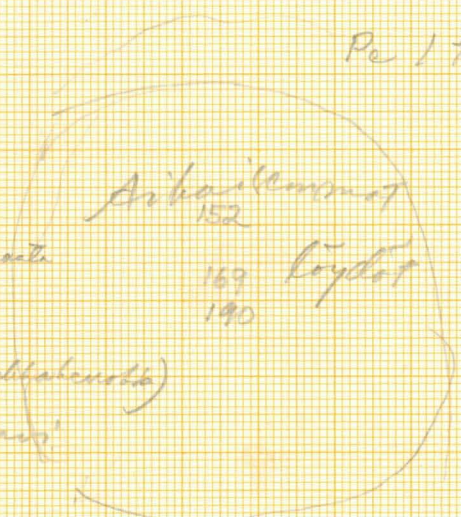


2 142

132

140

Pe 1700



3 145

Uusi
löyly
130/135 (kivi) maku
162
188 (kivi) (savia)
(kivi) (kivi) (kivi)
227
'pukkas' (savia)

169
190

152
170
192

4 152

135
167

157
190

145
168

D
5 152

138
172

153
195

147
190

Kuoppa
215 (kivi) (kivi)
palaute (kivi) (kivi)
alla (kivi) (kivi)
(kivi) (kivi) (kivi)
(kivi) (kivi) (kivi)

6 154

158

155

153

1 : 40

PARIKKALA Joukio Anitsanlahti

O.Keskitalon koekaivaus 1971

Liite 2

PARIKKALA ANITSANLAHTI

F 38251



Anitsanlahden asuinpaikka kuvaa keskellä Niemiheiden saunarakennuksen edessä, takana Simpeleenjärven Anitsanlahti. Kuvattu Iläkoskelta.

F 38252



Anitsanlahden asuinpaikka kuvaa keskellä Niemiheiden saunarakennuksen edestä, suuresta koirasta vasemmalle. Kuvattu Iläkoskelta.

F 38253



Anitsanlahden asuinpaikka oikealla olevan saunarakennuksen edestä, suuresta koirasta vasemmalle. Kuvattu idästä.

PARIKKALA ANITSANLAHTI

F 38254



Anitsanlahden asuinpaikka suuren -
rakennuksen edessä, suurasta koivusta
vasemmalle. Kuvattu etelästä.

F 38255



Anitsanlahden asuinpaikka suuren
koivun takana. Kuvattu koillisesta.

F 38256



Anitsanlahden asuinpaikka
Avalalla. Kuvattu lännestä.

16.7. 4:25
palk. 76: -
pid. 15:20
sos. tur. 5:50

9,50
8
76.00
6080
1520
7600

19
76
76
15,2

Liite 3

Taivakkala Jouko Niemela 18-19.5.1971

Löyts- ja kaivausalue on saunarakennuksen luoteispuolella, 4-7 m päässä rakennuksen seinästä, rakennuksen keskiosan kohdalla. Koordinaatisto (I-IV: 1-6) on laadittu siten, että sen kaakkoisreuna kulkee 1 m etäisyydellä saunan seinästä ja koillisreuna rakennuksen koillispuolen kohdalla. Rakennuksen luoteisreunan vieressä kulkee m. 1½ on leveä häytävä, sitten on 3-3½ metriä leveä perennapenkki, johon on siirretty heinä, ja siihen 5 m päässä seinästä alkaa peltö. Kaivausalue ulottuu peltön puolelle runsaat 4 m. Perennapenkissä maanpinta oli m. 20 cm korkeammalla kuin peltossa ja häytävässä,

ylimyrskyä oli pidetty, pääasiassa ruokamullasta muodostuneet harras, joka sisälsi tulenpalasia, pölyttäviä savea, kalkkia, hohkia, koiran hantacenia luuta, myöhäisiä sairastiaupaloja, prosluunia, lavia, rantanauloja, rullaradan kiskonauloja ym. tölkyä. Tämän kerroksen paksuus oli nollasta m. 20 cm, perennapenkissä yli 30 cm. Paikalla on ollut vuorikaden vaihteen tikkoilta lähtien parin kolmen vuorikymmenen ajan nahkasivertas, om. Tallan. Ihmeisesti maas on tullut jo Tallon hantaceltaan pidettyjä ja kivi-kaivon kulttuurikerros hävitetyksi, mikäli sellaista on vielä ollut.

Recutujen II: 4-5, III: 4-5 ja IV: 4-5 kohdalla oli m. 5 m pitkä ja 2 m leveä kuoppa, johon ulottui

60-75 cm:n syvyyteen maanpinnasta. Siinä oli 20-50 cm syvyydessä palaneita kiviä ja nokea, aivan kuin liedessä, mutta näiden välissä ja alla oli vielä puulengaloja, rautanauhoja ja muuta myöhäistä rojua.

Pidellyn pintakerroksen alla oli yleensä n. 20 cm paksu kerros hiikkoa (rautahiikkoa). Sitten seurasi n. 40 cm kerros, jossa savi ja harkeampi sora muodotilivat ohuina, ohjina kerroksina. Tännä alla paljasti tiivist savi. Se oli siis joromajapenkien 90-100 cm syvyydessä, pelloissa n. 80 cm syvyydessä.

Kaikki kivikaarteiset löydöt ovat tulleet pidellystä maakerroksesta, aikaisemmat joutomullasta ruuduista III:3 ja III:4, joromajapenkien edellisestä, myt saviastianpöly 10 cm maanpinnasta ruudusta II:3. Löytösyvyys on siis ollut 90-110 cm Siingaleenjärven pintaa korkeammalla. Missään ei tavattu kivikaarteista kulttuurikerrosta, ei joromajapenkistäkään, mistä maa on ollut koskemattomana viimeiset 40 vuotta.

Kerrotaan, että Siingaleenjärven pintaa on laskettu 100 vuotta sitten 2 metrin ja myöhemmin vielä lisää. Näin ollen löytöalue on ollut aikaisemmin veden alla järvenpohjana. Mahdollisesti kivikaartien asuinpiikhas on tuhoutunut jo sen joutuessa veden alle.