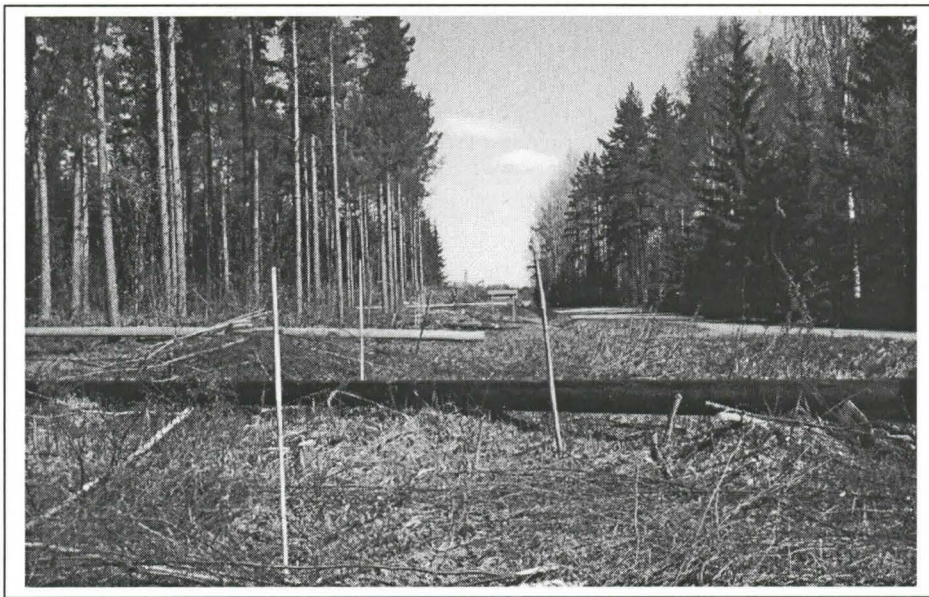


PARIKKALA (16) KOUKUNNIEMI



KIVIKAUTISEN ASUINPAIKAN KAIVAUS
Johanna Seppä 2001



MUSEOVIRASTO

SISÄLLYSLUETTELO

Arkistotietoja	3
Peruskarttaote	4
1. Johdanto	5
2. Tutkimukset	5
3. Johtopäätökset	6
4. Karttaluettelo	7
5. Negatiiviluettelo	7
6. Dialuettelo	7
Kuvataulut	8
Kartat	10

ARKISTOTIETOJA

Kohde: PARIKKALA 16 KOUKUNNIEMI 580-01-0016

Mj-tyyppi: asuinpaikka
Luokka: II
Ajoitus: kivikautinen
Lukumäärä: 1
Peruskartta: 4124 04 SÄRKISALMI
Koordinaatit: x=6831 88, y=4471 46, z=74-76 m mpy

Omistajatiedot

Kylä: Mäntylähti
Tila:
Omistaja:
Osoite:

Arkistotiedot

Aiemmat tutkimukset: Miettinen T., inventointi 1979
Bilund A., inventointi 1994
Bilund A., inventointi 1995
Aiemmat löydöt: KM 20676:1-12 saviastianpaloja, kvartssia, palanutta luuta
KM 29309 saviesineen katkelma

Kaivaus 2001

Aika: 7.– 8.5.2001
Karttaotteet: Pk 4124 04 SÄRKISALMI 1:20 000
Löydöt: KM 33092:1-52 saviastianpaloja, kvartssia ja palanutta luuta
Negatiivit: 122728-122735
Diat: 48590-48594

PERUSKARTTAOTE



Ote peruskartasta 4124 04 SÄRKISALMI 1:20 000

● tutkimusalue 2001, keskikoordinaatit $x=6831\ 90$, $y=4171\ 44$, $z=74-76$ m mpy

1. JOHDANTO

Parikkalan Rajaniemessä tutkittiin kivi- ja sähköjohdon rakennustöiden yhteydessä. Rajaniemestä tunnetaan useita asuinpaikkoja ja niistä yksi osui suunnitellun sähkölinjan kohdalle. Kohde tunnetaan muinaisjäännösrekisterissä nimellä Parikkala 16 Koukunniemi 580-01-0016. Inventoinneissa on havaittu löytöjä rajavartioasemalle menevän tien lounaispuolelta kahden notkon väliseltä kannakselta niemen kapeimmalta kohdalta. Kohde on merkitty peruskarttaan.

Rajaniemestä tunnetaan myös muita asuinpaikkoja vanhalta rantatörmältä rajavartioaseman alueelta ja sen läheisyydestä (Rajaniemi A, B ja C inv. nrot 48-50). Kohteessa Rajaniemi B on asumuspainanne. Kohteiden länsipuolelta Simpelejärven Kaunissaaresta on peräisin asbestikeramiikan nimitys myös Kaunissaaren keramiikaksi.

Tutkimukset suoritettiin Parikkalan Valo Oy:n tilauksesta muinaismuistolain 15§ mukaisesti. Tutkimuksissa tarkastettiin arvioidulle asuinpaikalle sijoittuvat sähköpylväiden kohdat koekuopin 7.-8.5.2001. Kustannusarvio kahden päivän mittaisia arkeologisia tutkimuksia varten oli 9960 mk. Kaivauksen johtajana toimi tutkija Johanna Seppä ja apulaistutkijana Teija Nurminen Museovirastosta.

2. TUTKIMUKSET

Sähkölinjan pylvääit oli jo osin pystytetty, ne puuttuivat vain tutkittavalta alueelta. Puusto oli kaadettu ja pylväiden paikat oli merkitty maastoon. Kirjeenvaihdossa mainittujen kolmen pylvään lisäksi oli merkitty myös apupylväiden paikkoja sekä tien alitus. Tien alituksen kohdalla maata oli kaivettu ja löytöjä oli näkyvissä maan pinnalla. Tutkittavia kohteita olikin arvioidulla asuinpaikka-alueella kuusi.

Kaivauksen peruslinja $y=700$ vedettiin sähkölinjan suuntaisesti (20 gon) alkaen eteläisimmästä tutkimusalueen tolpanpaikasta kahden mökkien välistä. Kiintopisteeksi valittiin raivatulla alueella sijaitseva kanto, jonka korkeudeksi mitattiin 74,59 m mpy. Korkeus siirrettiin rajavartioaseman aidan ulkopuolella sijaitsevasta korkeuskiintopisteestä nro 87103, jonka korkeus on 81,509 m mpy.

Ensimmäiseksi tutkittiin ilmoitetuista pylväistä keskimäinen, joka sijaitsee hiekkatasanteen pohjoispuolella nousevassa rinteessä. Kohdalle avattiin 1x2 m suuruinen koekuoppa (kk1) 571/702-704. Kuten jo ympäröivästä maastosta voitiin huomata, maaperä oli kivinen. Kuoppaa kaivettiin vain yksi 10 cm kerros. Koekuopassa ei havaittu kulttuurikerrosta eikä löytöjä.

Toinen koekuoppa (kk2) 535/702 avattiin hiekkatasanteen keskiosaan apupylvään kohdalle. Koekuoppaa kaivettiin viisi kerrosta ja maa seulottiin. Turvekerros oli hyvin ohut ja pintaosa oli sekoittunut tai peittyneet muualta siirretyllä maalla. Löytöjä oli heti pinnassa. Maa oli voimakkaasti punertavaa kerroksissa 1 ja 2. Väri vaaleni syvemmälle mentäessä ilman selvää rajaa. Löytöjä oli runsaasti kerroksissa 2 ja 3. Löytöaineisto oli samanlaista kuin paikalta aikaisemmin löydetty: kampakeramiikkaa, erittäin runsaasti palanutta luuta ja kvartsi-esineitä ja -iskoksia. Myös muutamia pieniä asbestikeramiikan paloja löydettiin. Maa oli lähes kivetöntä.

Koekuoppien lisäksi tehtiin lapionpistot muille pylväiden paikoille. Lapionpisto 1 ruudussa 502/701 sijoittui eteläisimmän pylvään kohdalle mökkiteiden väliin. Myös tällä kohdin maaperä oli hiekkaa ja sisälsi noin 25 cm paksuisen punertavan kerroksen, mutta löytöinä vain hipun luuta ja kvartsia. Lapionpisto 2 ruudussa 601/705 sijoittui tutkimusalueen pohjoispäähän kumpareen pohjoispuolelle. Kyseessä oli ilmeisesti suunnitelmakarttaan merkitsemätön aputulppa. Kohdalla pintamaa oli savensekainen ja syvemmällä oli vain puhdasta hiekkaa ja suuria kiviä. Kolmas lapionpisto tehtiin ruutuun 559/707 tien alituksen kohdalle, jossa maata oli jo rikottu ja löytöjä näkyvissä. Kuopassa havaittiin 20 cm paksu täytemaakerros, jonka alla hahmottui vanha turve. Vanhan maanpinnan alla oli näkyvissä punertava kerros, joka sisälsi löytöjä. Myös sekoittuneessa pintakerroksessa oli löytöjä.

3. JOHTOPÄÄTÖKSET

Lyhyissä kahden päivän tutkimuksissa tarkastettiin pienin koekuopin kivikautiselle asuinpaikalle pystytettävien sähköpylväiden kohtia. Esisuunnitelmissa tutkittavaksi merkitty kohde paljastui löydöttömäksi. Myös molemmat tarkastettavat kohteet sijaitsivat asuinpaikka-alueen ulkopuolella. Eteläisin kohde saattaa sijoittua asuinpaikalle, sillä lapionpiston perusteella maaperä kohdalla oli lupaava eikä maaston korkeus poikennut muusta tasanteesta. Kartassa 1 s. 10 on merkitty eteläisin tarkastettava pylväänpaikka ja keskimmainen tutkittava kohde. Pohjoisin tarkastettava kohde on kartoitetun alueen ulkopuolella.

Lisäksi tarkastettiin muutamia esisuunnitelmassa ilmoittamattomia apupylväiden kohtia, jotka sijoittuivat selkeästi asuinpaikalle. Eryityisesti koekuoppa 2 ja lapionpisto 3 olivat runsaslöytöisiä ja tällä kohdin asuinpaikka tulee vahingoittumaan sähkölinjan rakennustöissä. Sähkölinja kulkee kuitenkin lähellä tietä ja vahingot jäävät pienialaisiksi. Ilmeisesti paikalla oli aikaisemmin tuhottua kulttuurikerrosta, sillä maan pinnalla oli näkyvissä löytöjä ja koekuopissa havaittiin täytemaakerroksia. Asuinpaikka on siis jo aikaisemmin osittain tuhoutunut. Maanpinta oli hakkujätteen peitossa, joten laajempien havaintojen teko oli vaikeaa. Maaston muodon perusteella voi arvella asuinpaikan jatkuvan tutkitusta alueesta jonkin verran länteen paremmin säilyneenä, vaikka 1995 inventointikertomuksessa mainitun pinnaltaan rikutun alueen laajuudesta ei ole tarkempaa tietoa. Sähkölinjaa varten raivatun alueen ulkopuolella kasvoi mäntymetsää, jossa aluskasvillisuutena oli heinää. Maantien itäpuolella maaperä oli hienoa hiesua ja maasto laskee kohti Taipaleenlahtea.

Helsingissä 23.4.2002



FM Johanna Seppä

4. KARTTALUETTELO

1. Yleiskartta		1:500
2. Profiilikartta	koekuoppa 2, profiili 535-536/702	1:10

5. NEGATIIVILUETTELO

- 122728 Yleiskuva raivatulta sähkölinjalta. Etelästä.
- 122729 Yleiskuva raivatulta sähkölinjalta. Etelästä.
- 122730 Yleiskuva raivatulta sähkölinjalta edellisestä pohjoiseen päin. Etelästä.
- 122731 Koekuoppa 1, 571/702-703. Taso 0. Lännestä.
- 122732 Koekuoppa 1, 571/702-703. Taso 1. Lännestä.
- 122733 Koekuoppa 1, 571/702-703. Taso 1. Luoteesta.
- 122734 Koekuoppa 2, 535/702. Taso 2. Etelästä.
- 122735 Koekuoppa 2, 535/702. Länsiprofiili. Idästä.

6. DIALUETTELO

- 48590 Yleiskuva raivatulta sähkölinjalta. Etelästä
- 48591 Yleiskuva raivatulta sähkölinjalta edellisestä pohjoiseen päin. Etelästä
- 48592 Koekuoppa 1, 571/702-703. Taso 1. Luoteesta.
- 48593 Koekuoppa 2, 535/702. Taso 2. Etelästä.
- 48594 Koekuoppa 2, 535/702. Länsiprofiili. Idästä.

PARIKKALA (16) KOUKUNNIEMI
Johanna Seppä 2001

YLEISKARTTA

mk 1:500

Kp 74,59 m mpy


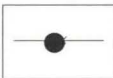



Piirt. T. Nurminen ja J. Seppä

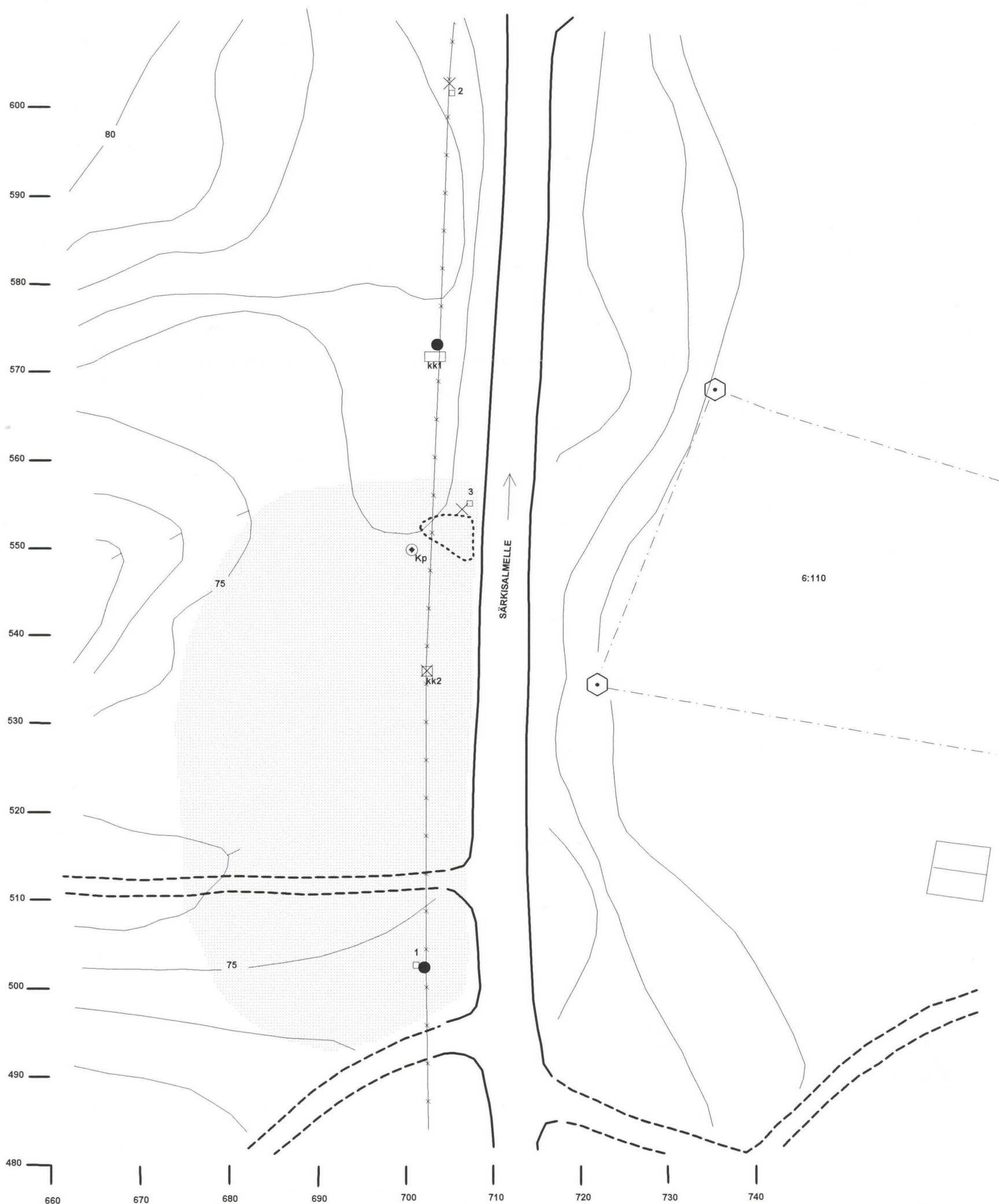
Pohjana kaavakartta 1:2000



20 m



- | | |
|---|-------------------------------|
|  | koekuoppa ja sen numero |
|  | sähköpylväiden paikat |
|  | apupylväiden paikat |
|  | kuorittu sekoittunut alue |
|  | arvioitua asuinpaikka-alueita |



PARIKKALA (16) KOUKUNNIEMI
Johanna Seppä 2001

PROFIILIKARTTA

Profiili kaakosta 535/702

mk 1:10 lukemat metreinä mpy.

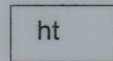
Piirt. Teija Nurminen



0,5m



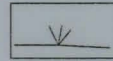
Tummanruskea likamaa



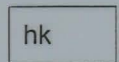
Harmaa hieta



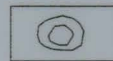
Punertavanruskea likamaa



Turve ja humus



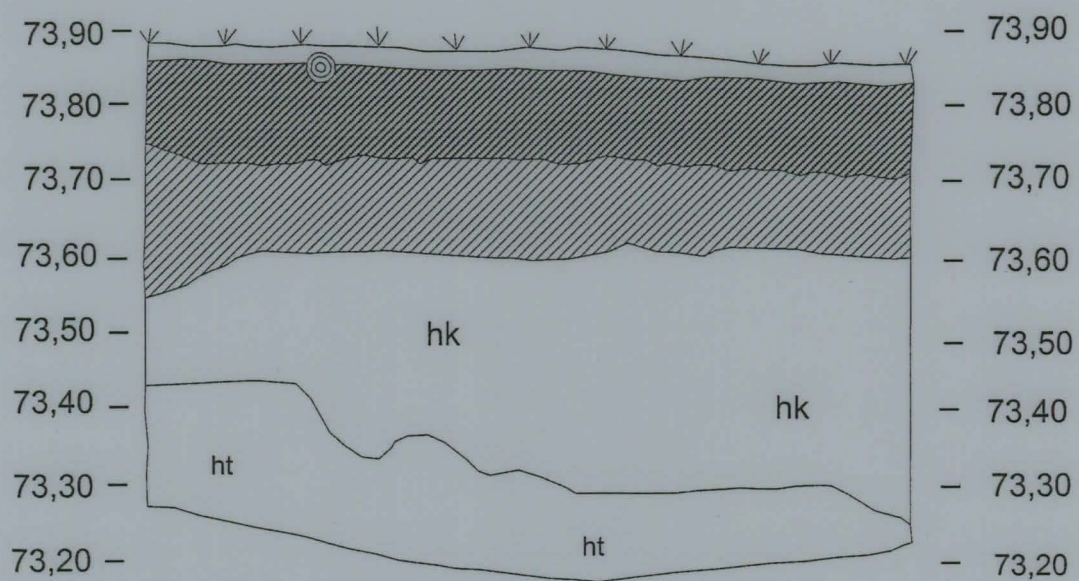
Hiekka



Juuri

535/702

536/702



PARIKKALA 16 KOUKUNNIEMI
Johanna Seppä 2001



f 122729

Yleiskuva raivatulta sähkölinjalta. Asuinpaikka sijaitsee tällä tasanteella. Taustalla rinteessä ei havaittu löytöjä. Etelästä.



f 122730

Yleiskuva raivatulta sähkölinjalta edellisestä pohjoiseen päin. Etelästä.

PARIKKALA 16 KOUKUNNIEMI
Johanna Seppä 2001



f 122731
Koekuoppa 1, 571/702-703. Taso 0, luontaista kivikkoa. Lännestä.



f 122734
Koekuoppa 2, 535/702. Taso 2, voimakkaan punaista maata ja runsaasti löytöjä. Etelästä.