

VÄSTÅBOLAND (PARGAS), KOUPO, RÖSBACKEN

Uppgård (Rösbacken) 573010003

Arkeologiska undersökningar

10.-11.5. och 17.-18.5.2008



Pargas-Nagu Medborgarinstitut

Pargas hembygdsförening

Åbo universitet

INNEHÅLL

Arkivuppgifter	2
Inledning	3
Koordinatsystem och mätningar	3
Provschakten	4
Provrutorna	4
Fynden	5
Diskussion	6
Bilaga 1: Fotonegativ	8
Bilaga 2: Diabilder	10
Bilaga 3: Digitalbilder	12
Bilaga 4: Bild 1-2	14
Bilaga 5: Bild 3-4	15
<i>Karta 1-10</i>	

ARKIVUPPGIFTER

VÄSTÅBOLAND (PARGAS), KOUPO, RÖSBACKEN

Arkeologiska undersökningar 10.-11.5. och 17.-18.5.2008

Stad : Väståboland (tidigare Pargas)
 By : Koupo
 Fastighet : 573-440-2-17 Rösbacken

Fornlämning : 573010003 (Uppgård)

Grundkarta : 1043 07 Lillmälö

KKS : x 668700 – 668708
 y 156218 – 156223
 z 22 – 26 m (N43)

EKS : x 669644 – 669652
 y 323047 – 323051

EUREF-FIN : x 669363 – 669371
 y 23041 – 23045

Markägare : Gunda Hedman
 Badhusstigen 8
 66900 Nykarleby

Fotonegativ : TYA 25116-25149
 Diabilder : TYA 356:1-28
 Digitalbilder : TYA 13:1-37

Fynd : TYA 850:1-53

Rapport : 15 sidor
 10 separata kartor

Arkivmaterial : Asplund, Henrik 2007a. Pargas, Koupo, Rösbacken. Arkeologisk undersökning av en lokal från senneolitikum / bronsålder 15.5. och 19.-20.5.2007.

Litteratur : Nyberg, Ragnar 1985. Våra rösgravar. En inventeringsrapport från Pargas. *Pargas Hembygdsförenings publikationer 8.*

Asplund, Henrik 2000. Tid, människor och landskap. En bok om arkeologi i Pargas. *Pargas hembygdsförenings publikation 15.*

Asplund, Henrik 2007b. Mycket sten, lite avslag och ben. Undersökningen av Koupo Rösbacken i Pargas. *Arkeologia NYT! Arkeologi NU! 4/2007: 14-16.*

INLEDNING

Undersökningen var en fortsättning på de utgrävningar som gjordes år 2007. Lokalen (med beteckningen 573010003 Uppgård i Museiverkets fornlämningsregister) har varit känd sedan länge, men tidigare undersökningar har inskränkt sig till registrering och kartering av stenformationerna inom området. Den mest detaljerade kartan har publicerats av Ragnar Nyberg (1985; se även Asplund 2000). Undersökningsområdet och lokalens forskningshistoria har beskrivits närmare i rapporten gällande utgrävningarna år 2007 (Asplund 2007a). En sammanfattning (inklusive dateringsresultat, som inte ingår i rapporten) har också publicerats (Asplund 2007b).

En utgångspunkt för utgrävningarna på Rösbacken (och samtidigt en central del av den ursprungliga frågeställningen) är den tiotals meter långa stensträng man registrerat, vilken tycks ha en relation till ett eller möjligen flera rösen inom området. År 2007 påbörjades en ny översiktskartering av området. Dessutom öppnades ett provschakt genom stensträngen för att kunna se hur den var konstruerad, samt grävdes två provrutor i omgivningen. År 2008 fortsatte undersökningen under två veckoslut (dessutom gjordes förberedande mätningar under två dagar). Strategin vid undersökningarna var densamma som tidigare, dvs. kartering, grävande av provschakt samt provrutor.

Undersökningen utfördes i samarbete mellan Pargas-Nagu Medborgarinstitut, Pargas hembygdsförening och Åbo universitet (Turun yliopisto). Utgrävningen var en del av medborgarinstitutets arkeologikurs och hembygdsföreningen tog sig an en del kostnader för fältarbetet samt analyser av fyndmaterialet. Planering och rapportering ansvarade Åbo universitet för. Fältarbetet leddes av undertecknad. Vid utgrävningen deltog arkeolog Jaana Riikonen med ansvar för en del av dokumentationen, samt arkeologistuderande Ulla Moilanen. Som kursdeltagare deltog 12 personer. Rapporten har sammanställts på svenska, med en del bilagor på finska; fyndkatalogen samt bildförteckningarna är direkta utskrift från universitetets databas.

Vid årsskiftet 2008/2009 blev Pargas en del av den nybildade kommunen Väståboland. Då undersökningens rapport har bearbetats under övergångsskedet, reflekteras detta i att en del av bilagorna har rubricerats med kommunnamnet Pargas, andra Väståboland.

KOORDINATSYSTEM OCH MÄTNINGAR

Vid undersökningarna år 2008 användes samma koordinatsystem och fixpunkter som år 2007. Två nya fixpunkter (FP 4: x 489.664, y 296.885, z 25.113 och FP 5: x 491.560, y 305.985, z 24.692) uppmättes och utmärktes i stenar i närheten av stensträngen. Utgående från fixpunkterna utmättes läget för två nya provschakt (PS 2 och PS 3) genom stensträngen, sydöst om det år 2007 grävda schaktet. Dessutom utmättes fyra provrutor (PR 3-6) i omgivningen.

Mätningarna inom undersökningsområdet resulterade i en översiktskarta (Karta 1) samt plan- och fyndkartor gällande provschakten (Karta 2-8) och provrutorna (Karta 9-10). Översiktskartan kompletterar den tidigare karteringen. Den visar provschaktens och provrutornas läge i förhållande till varandra, en del av stensträngen samt det stora röset i områdets nordvästra del. På grund av den täta vegetationen som på många ställen försvårar mätningarna är översiktskartan alltför bristfällig gällande områdets topografi samt stenkonstruktionerna och deras detaljer. En anmärkningsvärd iakttagelse är dock att stensträngen tycks ha en öppning några meter nordväst om provschakt 3 (Karta 1). Detta syns i terrängen och bekräftas också av avvägningarna av stensträngen och dess omgivning.

PROVSCHAKTEN

Vid utgrävningen tillämpades samma strategi som år 2007. Efter avvägning av markytan (Karta 2 och 6) inleddes den egentliga utgrävningen med avtorvning. Inom båda provschakten avtecknade sig stensträngen mycket tydligt (Bild 1-4). Viktigt är att den år 2007 gjorda iakttagelsen att en del av stenarna i stensträngen skulle ha varit förvånansvärt små inte kunde verifieras inom de nu undersökta områdena. Detta kan man konstatera även genom att jämföra plankartorna från de tre provschakten; stenarnas medelstorlek i det år 2007 grävda schaktet var mindre än i PS 2 och PS 3. I det sistnämnda schaktet bestod konstruktionen främst av större stenar medan småstenspackningen saknades praktiskt taget helt. I övrigt påminde konstruktionen i båda schakten (både gällande yta och profil) om den stenpackning som blottades år 2007.

Den avtorvade stenkonstruktionen och den intilliggande grävningssytan i plan 1 ritades av (Karta 3 och 7), varefter hälften av provschaktens bredd (i PS 3 nordöstra ändan till sin fulla bredd) grävdes djupare igenom stenkonstruktionen. Plan 2 representerar en yta efter att stenkonstruktionen hade plockats bort (förutom de understa stenarna) och provschaktet i övrigt fördjupats. Plan 2 karterades inte, men avvägdes (Karta 4 och 8). Efter plan 2 togs de sista stenarna bort och schaktet grävdes djupare tills man med säkerhet nått steril mark.

I den nordöstra ändan av provschakt 3 dokumenterades två mörka färgningar i plan 2 (Karta 8). Färgningarna syntes inte i plan 1, men var mycket tydliga i plan 2 och fortsatte ca. 10 cm djupare. Strukturerna innehöll inte sot eller kol eller något annat som kunde förklara eller datera deras uppkomst. På grund av den grovkorniga steniga marken var det också svårt att se om färgningarna hade någon tydlig form. Detta kan lika väl ha varit spår av t.ex. förmultnade rötter som stolphål.

PROVRUTORNA

Provrutorna 3, 5 och 6 var små (1 m²) provytor som öppnades inom olika delar av Rösbacken för att få en uppfattning om möjliga fynd och kulturlager längre bort från stensträngen. Provruta 4 där-

emot placerades i närheten av provschakt 3 på en jämn plats i sluttningsens övre del. Här öppnades en större yta (1 x 4 m).

Det visade sig emellertid att iakttagelserna inom samtliga provrutor var nästan lika med noll, dvs. inga onaturliga färgningar eller övriga strukturer kunde skönjas och fynden uteblev nästan helt. På grund av detta mättes och dokumenterades inom provrutorna (förutom avvägningen av ytan) endast plan 1. Inom provrutorna 3 och 4 var marken grov stenig morän; endast ett osäkert kvartssavslag hittades i den förstnämnda rutan (Karta 9). Provrutorna 5 och 6 blottade i princip samma typ av morän, men innehållande ännu mer – och större – stenar (Karta 10). Också i dessa provrutor hittades bara enstaka kvartsskärvor.

FYNDEN

Förutom de bitar kvarts som tillvaratogs från provrutorna förekom kvartsskärvor tillsammans med andra fynd inom provschakt 2. Totalt hittades här 19 kvartsskärvor, 7 porfyritavslag, 1 pilspets samt ca. 20 gram bända ben. Med undantag av ett par kvartsskärvor påträffades alla fynd i den (nordvästra) halvan av schaktet som grävdes djupare genom stensträngen. Inom provschakt 3 däremot hittades endast ett osäkert stenslag (TYA 850:52).

Kvartsen är huvudsakligen grovkornig, delvis med inslag av fältspat. Jämfört med kvartsfynden från år 2007 föreföll materialet att vara av sämre kvalitet. Däremot är en del av sten- eller porfyritavslagen väldigt typiska. Ett litet avslag (TYA 850:28) har en slät yta, vilket kunde betyda att detta är ett litet fragment av ett slipat stenföremål. Det intressantaste föremålsfyndet är en liten pilspets av flinta med tvär bas (TYA 850:29). Spetsen är omsorgsfullt retuscherad, med undantag av basen som antagligen gått av och senare omformats. Föremålet representerar i vilket fall som helst en typ av flintpilspetsar som generellt kan dateras till senneolitikum och bronsålder. Pilspetsen – liksom avslagen – passar väl ihop med de ¹⁴C-dateringar till sen stenålder man fått från Rösbacken.

De flesta fynden från provschakt 2 verkar forma en gles koncentration under och intill stensträngens sydvästra kant (Karta 5). Här förekom de flesta avslagen samt alla benfynd. Pilspetsen däremot hittades lite längre bort, under stenarna vid stensträngens andra kant. Det är omöjligt att säga om den var avsiktligt placerad där eller om den helt enkelt hör till samma fyndhelhet (kultur-lager) som indikeras av avslagen och en del av de brända benen.

Även om man hittade bara ca. 20 gram brända ben (allt som allt 17 fyndposter) var detta betydligt mer än år 2007. Benfragmenten var återigen mycket små och kom fram i jorden mellan de undre stenarna i provschaktet, dvs. under eller inne i stenformationen. Ingenstans kunde man emellertid hitta ben då de understa stenarna vändes om. Trots detta var benens läge sådant, ett de antag-

ligen är äldre än (eller samtida med) stensträngen. En ^{14}C -datering av några av benen (TYA 850:30) gav resultatet 3515 ± 35 BP (Ua-36619), dvs. 1940-1740 cal BC (95.4% sannolikhet).

Förutom de övriga fynden togs tre prover av förkolnat trä tillvara – två från provschakt 2 och ett från provschakt 3. Det sistnämnda kom fram i schaktets sydvästra ända och har tyvärr ingen koppling till stensträngen. Inom schakt 2 har det ena provet också en osäker kontext då kolet kom fram vid kanten av stensträngen, utan stenar ovanpå. Det andra provet (TYA 850:51) kunde emellertid tas i anslutning till koncentrationen av brända ben, på ungefär samma djup och bara ca. 15 cm från de ben som daterades. Dateringsresultatet av kolprovet, 1045 ± 35 BP (Ua-36620), dvs. 890-1040 AD (95.4% sannolikhet), är däremot helt annorlunda än resultatet man fick från benen.

DISKUSSION

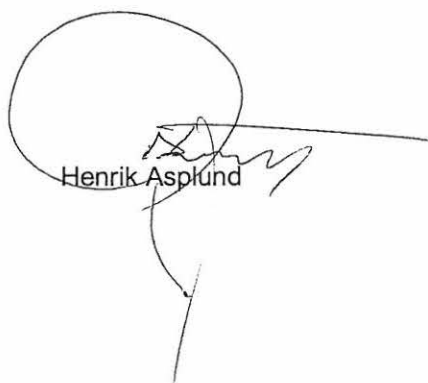
Undersökningen år 2008 var lyckad. Speciellt de nya provschakten gav mycket information som kompletter bilden av stensträngen på Rösbacken. Samtidigt måste man konstatera, att både konstruktionens datering och funktion fortfarande är okända. År 2007 fick man en datering till sen meovingertid eller vikingatid av brända ben som hittades under de nedersta stenarna i stenstängen. Detta resultat tyder starkt på att stensträngen är från denna tid eller senare. Resultatet borde emellertid få en bekräftelse genom föremålsfynd eller ytterligare naturvetenskapliga dateringar till samma period.

År 2007 upplevdes det unga dateringsresultatet av benfynden som överraskande. I grävningrapporten – som skrevs innan dateringen hade gjorts – summerades utgrävningresultaten så att benen sannolikt skulle ha hört till ett kulturlager av boplatstyp. Detta antydde bl.a. av att också kvartsavslag förekom under stensträngen. Dateringsresultatet förkastade denna hypotes. År 2008 var situationen nästan den motsatta eftersom man nu antog att benen kunde ge en liknande datering som år 2007. Istället var benen senneolitiska, dvs. resultatet är i linje med det man förutsatte ett år tidigare (dvs. ben, avslag och övriga indikationer på senneolitisk aktivitet på platsen hör ihop).

Dateringen av kol från provschakt 2 problematiserar dateringsfrågan ytterligare. Det vikingatida resultatet kan tyda på aktiviteter på platsen under denna tid. Fyndkontexten för kolet är relativt god, men man kan inte utesluta att t.ex. en rot vuxit in i stensättningen och förkolnats av någon naturlig orsak. Vad man också bör fästa vikt vid är att koldateringen i kalenderår är annorlunda än resultatet gällande benen från år 2007, dvs. fynden är i vilket fall som helst inte samtida. I det tusentals år långa perspektivet vi måste tillämpa på Rösbacken kan järnåldersdateringarna kanske på något sätt kopplas samman, men koldateringen från år 2008 är ändå yngre än den dateringen av ben man fick tidigare och kan inte användas för att styrka det tidigare resultatet.

Den enda möjligheten att gå vidare med dateringsproblematiken och frågan om stensträngens funktion är ytterligare grävningar som förhoppningsvis leder till fler fynd som kan tidsbestämmas och tolkas. Undersökningarna på Rösbacken planeras fortsätta år 2009.

Åbo 29.04.2009



Henrik Asplund

LÄNSI-TURUNMAA (PARAINEN), KOUPO, RÖSBACKEN

Negatiiviluettelo TYA 25116-25149

Numero	Aihe	Suunta	Kuvaaja	Aika
25116	Koekaista 2 paalutettuna ennen kaivamisen aloittamista.	NW	Henrik Asplund	7.5.2008
25117	Koekaista 2 paalutettuna ennen kaivamisen aloittamista.	NW	Henrik Asplund	7.5.2008
25118	Koekaista 2 paalutettuna ennen kaivamisen aloittamista.	NNW	Henrik Asplund	7.5.2008
25119	Koekaista 2 paalutettuna ennen kaivamisen aloittamista.	NE	Henrik Asplund	7.5.2008
25120	Koekaista 2 kivirakenne paljastettuna.	NE	Henrik Asplund	10.5.2008
25121	Koekaista 2 kivirakenne paljastettuna.	NE	Henrik Asplund	10.5.2008
25122	Koekaista 2 kivirakenne paljastettuna.	NNW	Henrik Asplund	10.5.2008
25123	Koekaista 2 kivirakenne paljastettuna.	NE	Henrik Asplund	11.5.2008
25124	Koekaista 2 kivirakenne paljastettuna.	NE	Henrik Asplund	11.5.2008
25125	Koekaista 2 kivirakenne paljastettuna.	NW	Henrik Asplund	11.5.2008
25126	Koekaista 2 kivirakenne paljastettuna.	NNW	Henrik Asplund	11.5.2008
25127	Koekaista 2 kivirakenne paljastettuna.	NE	Henrik Asplund	11.5.2008
25128	Koekaista 2 kivirakenne paljastettuna.	SE	Henrik Asplund	11.5.2008
25129	Koeruutu 5 tasossa 1.	NE	Henrik Asplund	11.5.2008
25130	Koeruutu 6 tasossa 1.	NE	Henrik Asplund	11.5.2008
25131	Koeruutu 4 tasossa 1.	NW	Henrik Asplund	11.5.2008
25132	Koekaista 2, luoteispuolen kivirakenne purettuna. Pohjimmaisiet kivet vielä paikoillaan.	NE	Henrik Asplund	11.5.2008
25133	Koekaista 2, luoteispuolen kivirakenne purettuna. Pohjimmaisiet kivet vielä paikoillaan.	SE	Henrik Asplund	11.5.2008

25134	Koekaista 3 paalutettuna ennen kaivamisen aloittamista.	WNW	Henrik Asplund	17.5.2008
25135	Koekaista 3 paalutettuna ennen kaivamisen aloittamista.	NE	Henrik Asplund	17.5.2008
25136	Koekaista 3 kivirakenne paljastettuna.	NE	Henrik Asplund	17.5.2008
25137	Koekaista 3 kivirakenne paljastettuna.	NE	Henrik Asplund	17.5.2008
25138	Koekaista 3 kivirakenne paljastettuna.	NW	Henrik Asplund	17.5.2008
25139	Koekaista 3 kivirakenne paljastettuna.	WNW	Henrik Asplund	17.5.2008
25140	Koekaista 3 kivirakenne paljastettuna.	WNW	Henrik Asplund	17.5.2008
25141	Koekaista 3 kivirakenne paljastettuna.	NW	Henrik Asplund	17.5.2008
25142	Koekaista 3 kivirakenne paljastettuna.	NW	Henrik Asplund	17.5.2008
25143	Koekaista 3, luoteispuolen kivirakenne purettuna.	S	Henrik Asplund	18.5.2008
25144	Koekaista 3, luoteispuolen kivirakenne purettuna.	E	Henrik Asplund	18.5.2008
25145	Koekaista 3, luoteispuolen kivirakenne purettuna. Kuvan oikeassa alakulmassa erottuu kaksi juurien tai mahdollisesti paalujen jättämää jälkeä.	NE	Henrik Asplund	18.5.2008
25146	Koeruutu 3 tasossa 1.	NE	Henrik Asplund	18.5.2008
25147	Tutkimusaluetta koekaistojen 1 ja 2 kohdalla kaivausten päätyttyä.	NW	Henrik Asplund	18.5.2008
25148	Tutkimusaluetta koekaistan 2 kohdalla kaivausten päätyttyä.	NNW	Henrik Asplund	18.5.2008
25149	Tutkimusaluetta kaivausten päätyttyä. Näkymä kohti koekaistoja 2 ja 3.	ENE	Henrik Asplund	18.5.2008

LÄNSI-TURUNMAA (PARAINEN), KOUPO, RÖSBACKEN

Diakuvaluettelo TYA 356

Alanumero	Aihe	Suunta	Kuvaaja	Aika
1	Koekaista 2 paalutettuna ennen kaivamisen aloittamista.	NW	Henrik Asplund	7.5.2008
2	Koekaista 2 paalutettuna ennen kaivamisen aloittamista.	NNW	Henrik Asplund	7.5.2008
3	Koekaista 2 paalutettuna ennen kaivamisen aloittamista.	NE	Henrik Asplund	7.5.2008
4	Koekaista 2 kivirakenne paljastettuna.	NE	Henrik Asplund	11.5.2008
5	Koekaista 2 kivirakenne paljastettuna.	NW	Henrik Asplund	11.5.2008
6	Koekaista 2 kivirakenne paljastettuna.	NNW	Henrik Asplund	11.5.2008
7	Koekaista 2 kivirakenne paljastettuna.	NE	Henrik Asplund	11.5.2008
8	Koekaista 2 kivirakenne paljastettuna.	SE	Henrik Asplund	11.5.2008
9	Koekaista 2 kivirakenne paljastettuna.	SE	Henrik Asplund	11.5.2008
10	Koeruutu 5 tasossa 1.	NE	Henrik Asplund	11.5.2008
11	Koeruutu 6 tasossa 1.	NE	Henrik Asplund	11.5.2008
12	Koeruutu 4 tasossa 1.	NW	Henrik Asplund	11.5.2008
13	Koekaista 2, luoteispuolen kivirakenne purettuna. Pohjimmaiset kivet vielä paikoillaan.	NE	Henrik Asplund	11.5.2008
14	Koekaista 2, luoteispuolen kivirakenne purettuna. Pohjimmaiset kivet vielä paikoillaan.	SE	Henrik Asplund	11.5.2008
15	Koekaista 2, luoteispuolen kivirakenne purettuna. Pohjimmaiset kivet vielä paikoillaan.	SE	Henrik Asplund	11.5.2008
16	Koekaista 3 paalutettuna ennen kaivamisen aloittamista.	WNW	Henrik Asplund	17.5.2008
17	Koekaista 3 paalutettuna ennen kaivamisen aloittamista.	NE	Henrik Asplund	17.5.2008
18	Koekaista 3 kivirakenne paljastettuna.	NE	Henrik Asplund	17.5.2008

19	Koekaista 3 kivirakenne paljastettuna.	NW	Henrik Asplund	17.5.2008
20	Koekaista 3 kivirakenne paljastettuna.	NW	Henrik Asplund	17.5.2008
21	Koekaista 3 kivirakenne paljastettuna.	WNW	Henrik Asplund	17.5.2008
22	Koekaista 3, luoteispuolen kivirakenne purettuna.	S	Henrik Asplund	18.5.2008
23	Koekaista 3, luoteispuolen kivirakenne purettuna.	E	Henrik Asplund	18.5.2008
24	Koekaista 3, luoteispuolen kivirakenne purettuna. Kuvan oikeassa alakulmassa erottuu kaksi juurien tai mahdollisesti paalujen jättämää jälkeä.	NE	Henrik Asplund	18.5.2008
25	Koeruutu 3 tasossa 1.	NE	Henrik Asplund	18.5.2008
26	Tutkimusaluetta koekaistojen 1 ja 2 kohdalla kaivausten päätyttyä.	NW	Henrik Asplund	18.5.2008
27	Tutkimusaluetta koekaistan 2 kohdalla kaivausten päätyttyä.	NNW	Henrik Asplund	18.5.2008
28	Tutkimusaluetta kaivausten päätyttyä. Näkymä kohti koekaistoja 2 ja 3.	ENE	Henrik Asplund	18.5.2008

LÄNSI-TURUNMAA (PARAINEN), KOUPO, RÖSBACKEN

Digikuvaluettelo TYA 13

Alanumero	Aihe	Suunta	Kuvaaja	Aika
1	Tutkimusalueen dokumentointia ennen kaivamisen aloittamista. Kuvassa kaivausjohtaja Henrik Asplund.	E	Ulla Moilanen	7.5.2008
2	Koekaista 2 paalutettuna ennen kaivamisen aloittamista.	NE	Henrik Asplund	7.5.2008
3	Koekaista 2 paalutettuna ennen kaivamisen aloittamista.	NE	Henrik Asplund	7.5.2008
4	Koekaista 2 paalutettuna ennen kaivamisen aloittamista.	NNW	Henrik Asplund	7.5.2008
5	Koekaista 2 paalutettuna ennen kaivamisen aloittamista.	NW	Henrik Asplund	7.5.2008
6	Koekaista 2 paalutettuna ennen kaivamisen aloittamista.	NW	Henrik Asplund	7.5.2008
7	Koekaista 2 (etualalla) paalutettuna ennen kaivamisen aloittamista.	SSE	Henrik Asplund	7.5.2008
8	Työt alkamassa. Kaivausjohtaja Henrik Asplund ohjeistaa kaivajia.		Ulla Moilanen	10.5.2008
9	Työt alkamassa. Kaivausjohtaja Henrik Asplund ohjeistaa kaivajia.		Ulla Moilanen	10.5.2008
10	Turpeen poistoa.		Ulla Moilanen	10.5.2008
11	Turpeen poistoa.		Ulla Moilanen	10.5.2008
12	Turpeen poistoa.		Ulla Moilanen	10.5.2008
13	Kiveystä piirretään piirustuskehikoin. Piirtämässä Jaana Riikonen ja Bengt Carlsson.		Ulla Moilanen	10.5.2008
14	Jaana Riikonen piirtää.		Ulla Moilanen	10.5.2008
15	Koekaista 2 kivirakenne paljastettuna.	NW	Henrik Asplund	11.5.2008
16	Koekaista 2 kivirakenne paljastettuna.	NW	Henrik Asplund	11.5.2008
17	Koekaista 2 kivirakenne paljastettuna.	NNW	Henrik Asplund	11.5.2008
18	Koekaista 2 kivirakenne paljastettuna.	SSE	Henrik Asplund	11.5.2008
19	Koekaista 2 kivirakenne paljastettuna.	NE	Henrik Asplund	11.5.2008

20	Koekaista 2 kivirakenne paljastettu- na.	NE	Henrik Asplund	11.5.2008
21	Koekaista 2 kivirakenne paljastettu- na.	NW	Henrik Asplund	11.5.2008
22	Koekaista 2 kivirakenne paljastettu- na.	W	Henrik Asplund	11.5.2008
23	Koekaista 2 kivirakenne paljastettu- na.	SW	Henrik Asplund	11.5.2008
24	Koekaista 2 kivirakenne paljastettu- na. Kuvattu suoraan ylhäältä.	NW	Henrik Asplund	11.5.2008
25	Koekaista 2 kivirakenne paljastettu- na. Kuvattu suoraan ylhäältä.	NW	Henrik Asplund	11.5.2008
26	Kvartsi-iskos <i>in situ</i> koekaistassa 2.		Henrik Asplund	11.5.2008
27	Karl-Erik Johansson näyttää mistä hän löysi piinuolenkärjen.	E	Henrik Asplund	11.5.2008
28	Piinuolenkärki (TYA 850:29).		Henrik Asplund	11.5.2008
29	Piinuolenkärki (TYA 850:29).		Henrik Asplund	11.5.2008
30	Koeruutu 5 tasossa 1.	NE	Henrik Asplund	11.5.2008
31	Koeruutu 6 tasossa 1.	NE	Henrik Asplund	11.5.2008
32	Koeruutu 4 tasossa 1.	NW	Henrik Asplund	11.5.2008
33	Kaivausta ja löytöjen talteenottoa koekaistassa 2.		Henrik Asplund	11.5.2008
34	Koekaista 2, luoteispuolen kiviraken- ne purettuna. Pohjimmaiset kivet vielä paikoillaan.	SSE	Henrik Asplund	11.5.2008
35	Koekaista 2, luoteispuolen kiviraken- ne purettuna. Pohjimmaiset kivet vielä paikoillaan.	NE	Henrik Asplund	11.5.2008
36	Koekaista 3 kivirakenne paljastettu- na. Kuvattu suoraan ylhäältä.	NW	Henrik Asplund	17.5.2008
37	Koekaista 3 kivirakenne paljastettu- na. Kuvattu suoraan ylhäältä.	NW	Henrik Asplund	17.5.2008



Bild 1. Provschakt 2, stenkonstruktionen blottad, från sydsydöst (TYA 13:18).



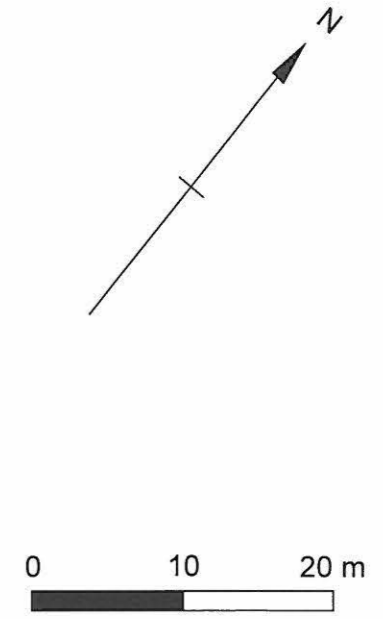
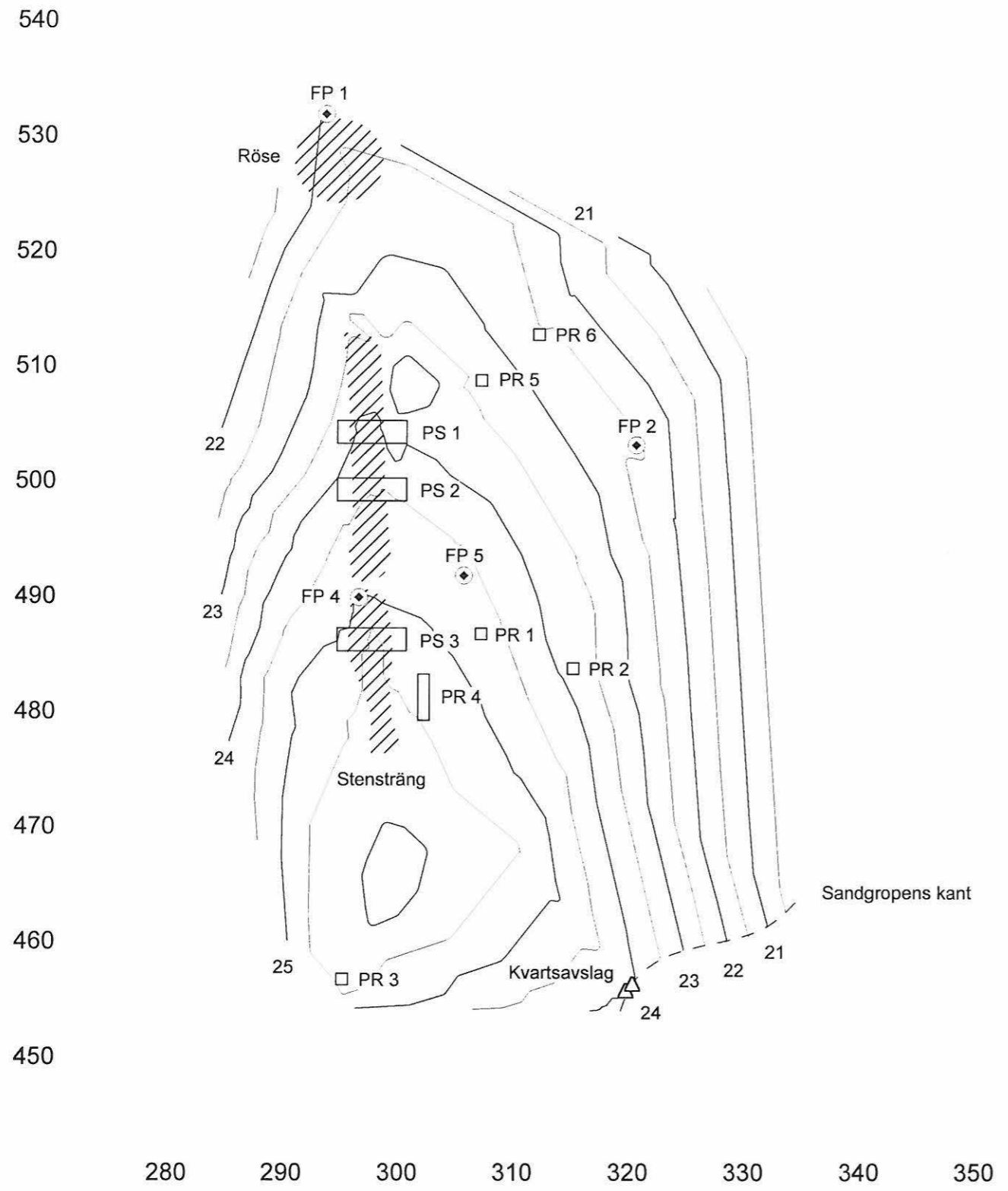
Bild 2. Provschakt 2, stenkonstruktionen blottad, fotograferad rakt uppifrån, från nordväst (TYA 13:25).



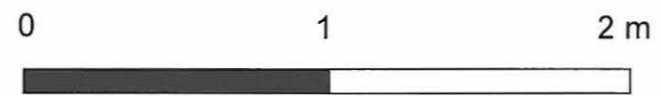
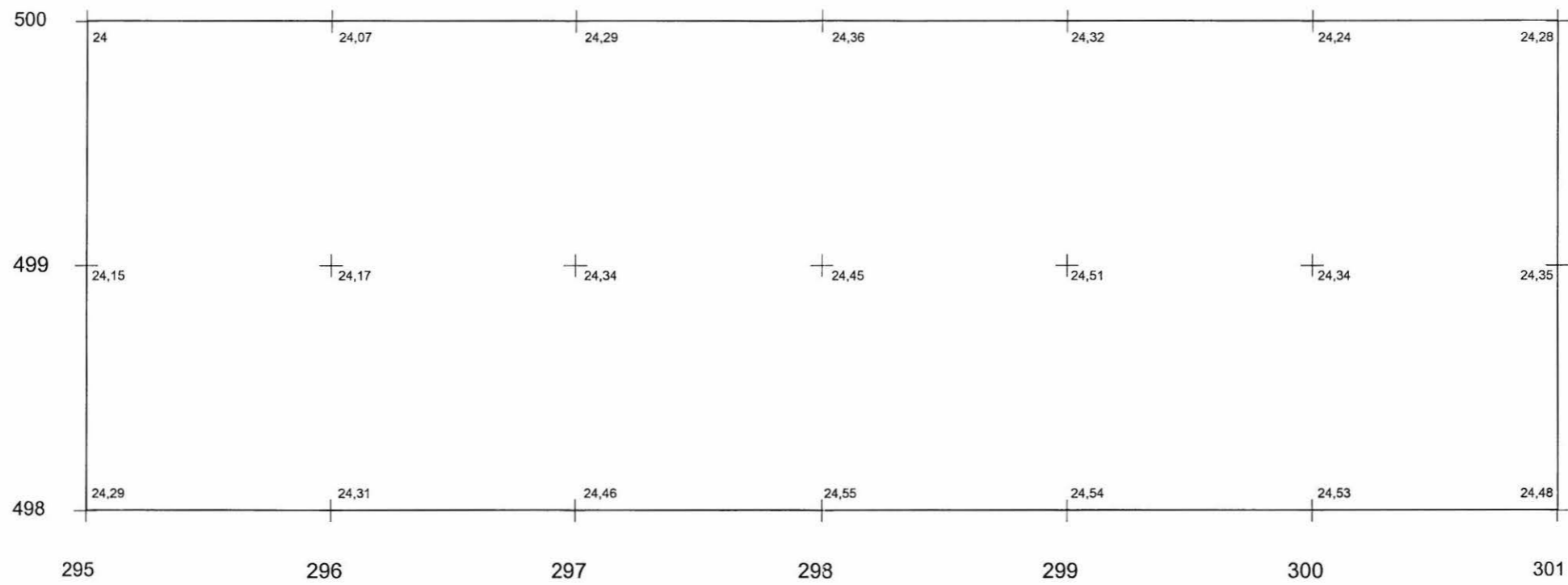
Bild 3. Provschakt 3, stenkonstruktionen blottad, från västnordväst (TYA 356:21).



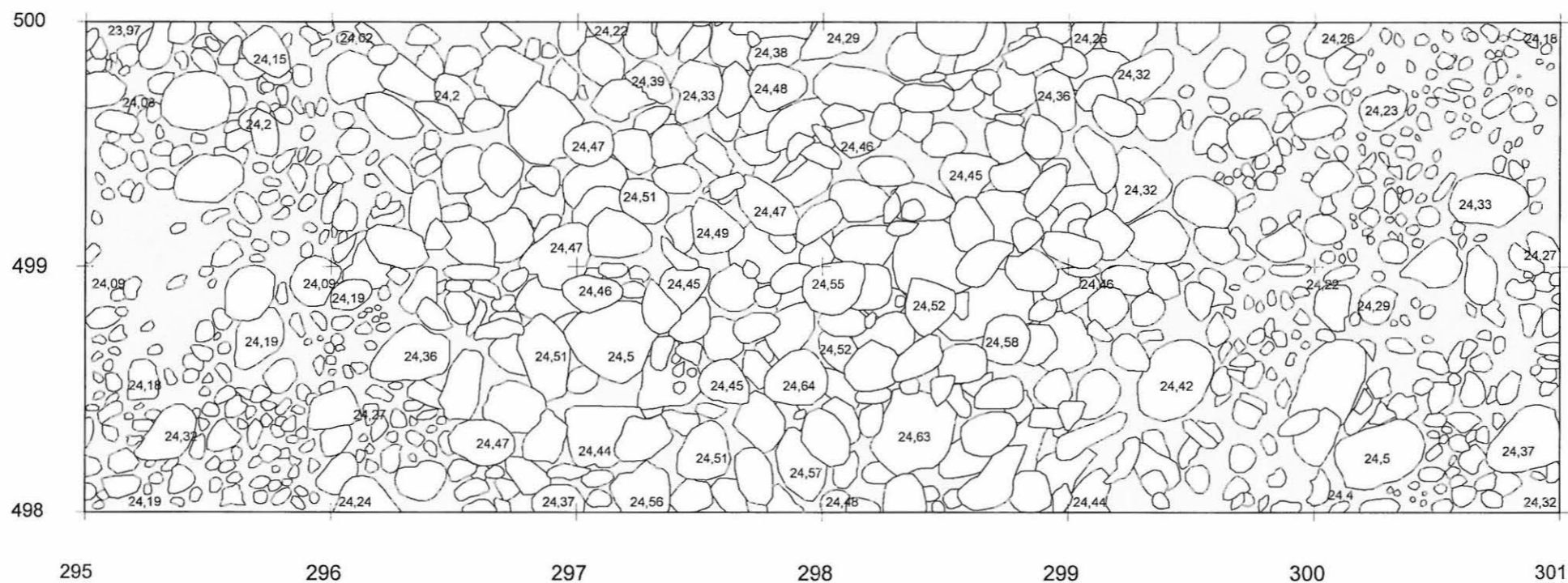
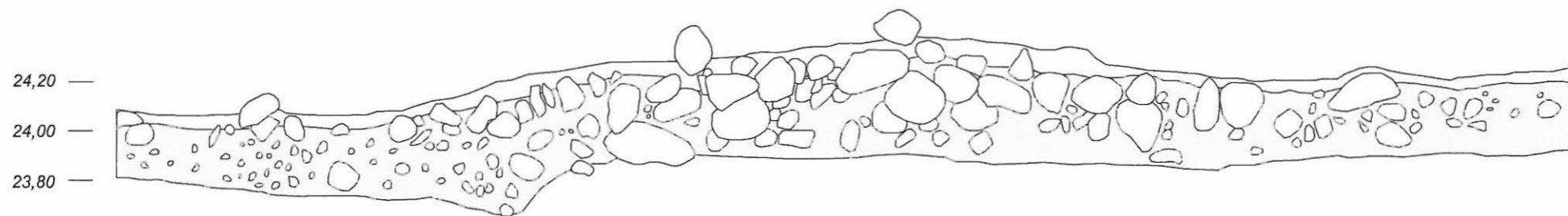
Bild 4. Provschakt 3, stenkonstruktionen blottad, fotograferad rakt uppifrån, från nordväst (TYA 13:37).



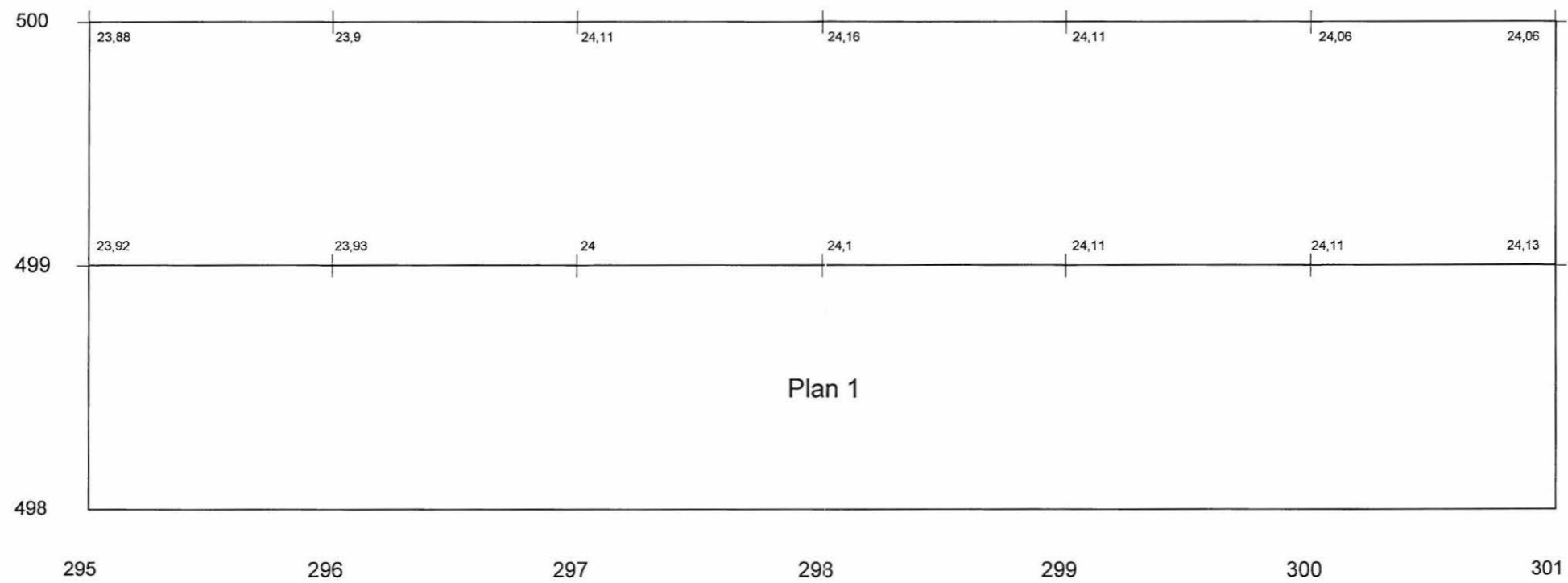
PARGAS, KOUPO, RÖSBACKEN 2007-2008	
	Karta 1
Översiktskarta	
Höjdangivelserna enligt N43	
	Skala 1:500
Turun yliopisto, Arkeologia	
Henrik Asplund	



PARGAS, KOUPO, RÖSBACKEN 2008	
Provschakt 2	Karta 2
Avvägning	
Höjdangivelserna enligt N43	
	Skala 1:25
Turun yliopisto, Arkeologia	
Henrik Asplund	

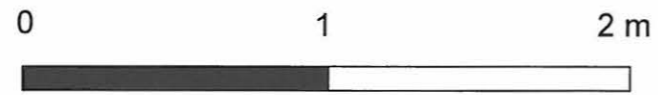
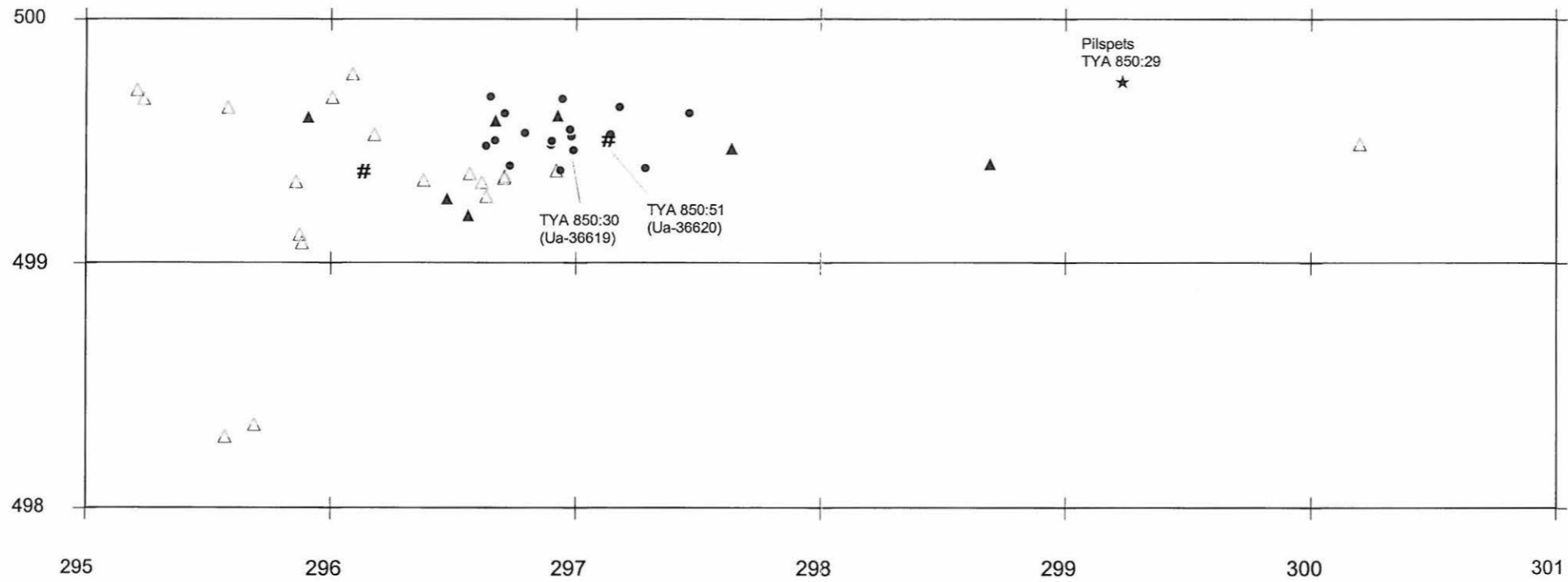


PARGAS, KOUPO, RÖSBACKEN 2008	
Provschakt 2	Karta 3
Plan 1 och profil	
Höjdangivelserna enligt N43	
Skala 1:25	
Turun yliopisto, Arkeologia	
Henrik Asplund	

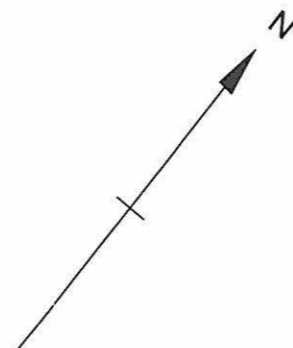
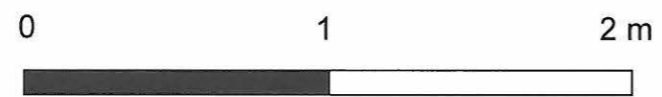
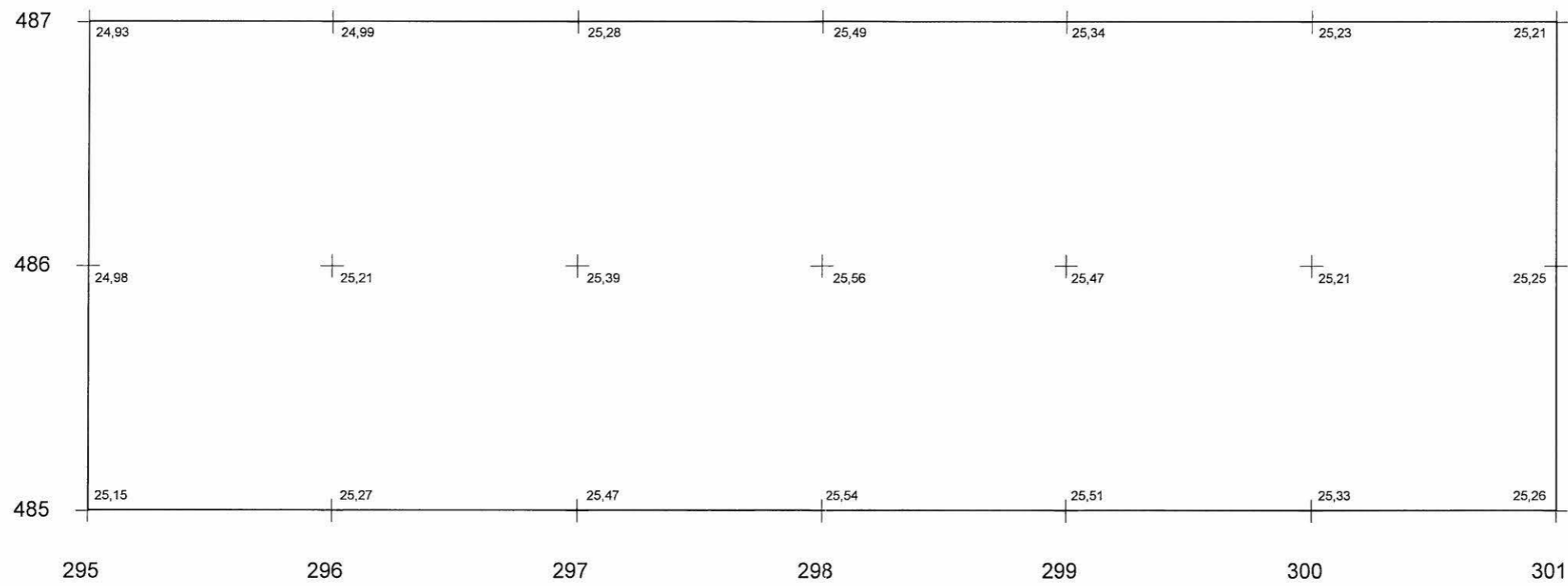


PARGAS, KOUPO, RÖSBACKEN 2008	
Provschakt 2	Karta 4
Plan 2 (avvägning)	
Höjdangivelserna enligt N43	
	Skala 1:25
Turun yliopisto, Arkeologia	
Henrik Asplund	

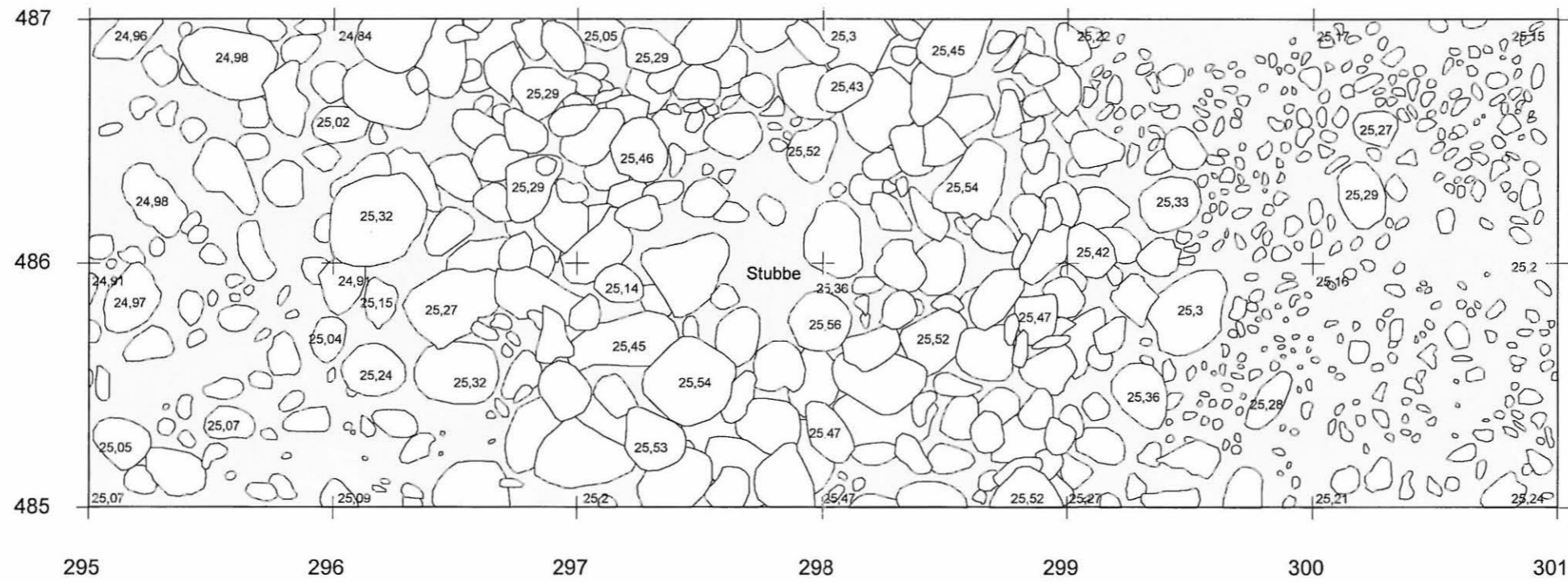
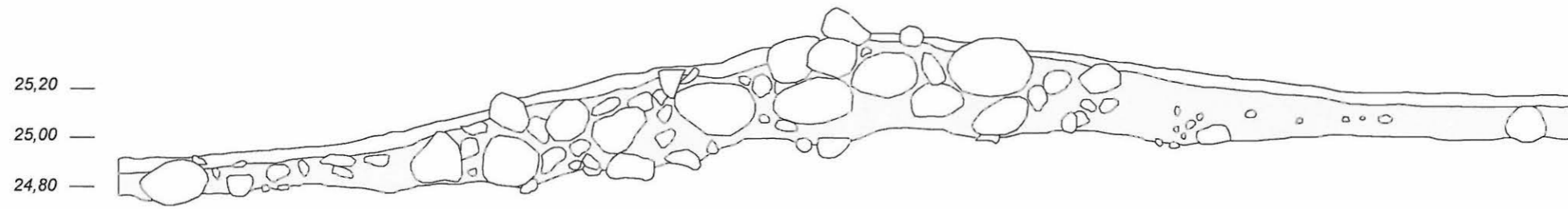
- Brända ben
- # Kol
- △ Kvartsavslag
- ▲ Porfyritavslag



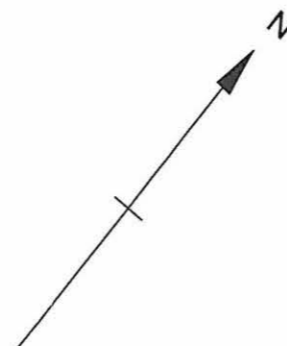
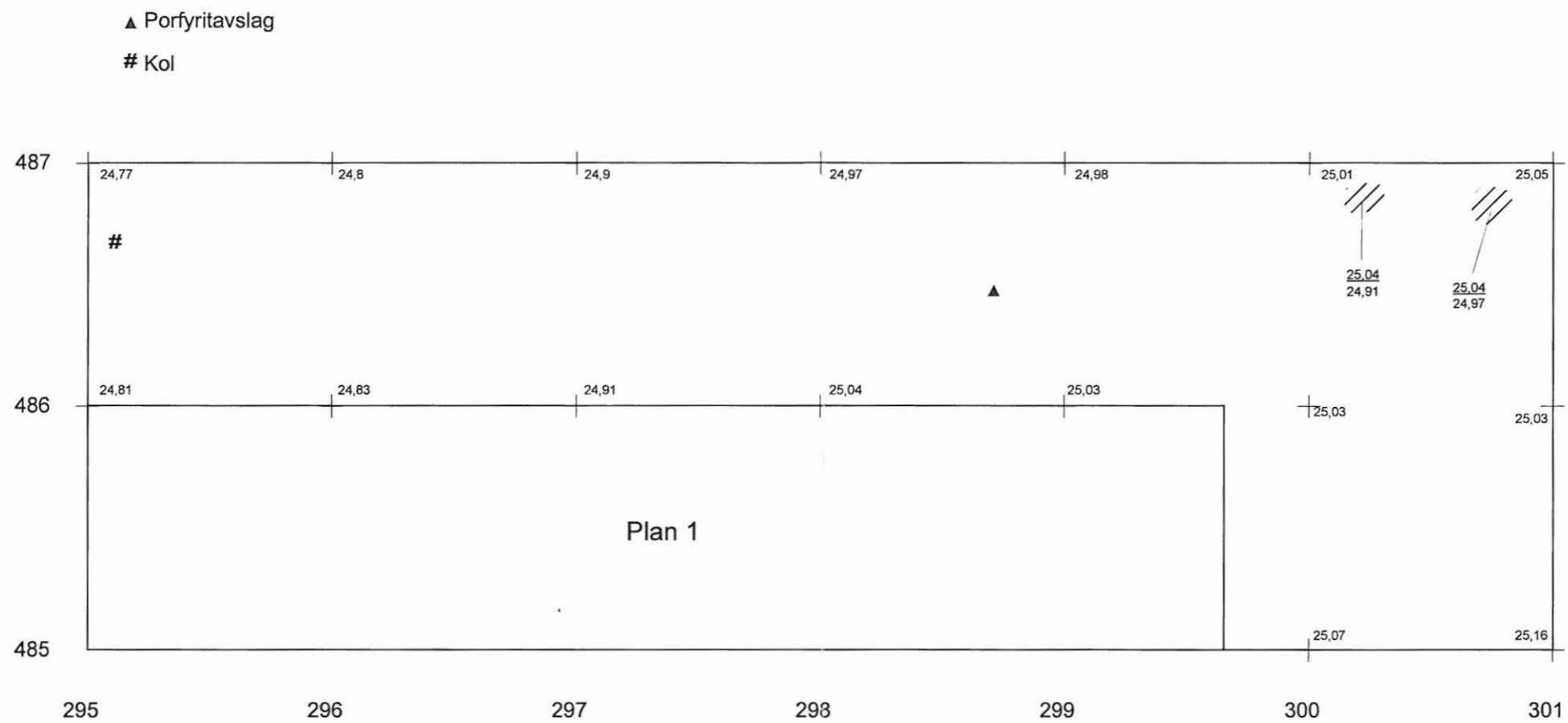
PARGAS, KOUPO, RÖSBACKEN 2008	
Provschakt 2	Karta 5
Fyndspridning	
Skala 1:25	
Turun yliopisto, Arkeologia	
Henrik Asplund	



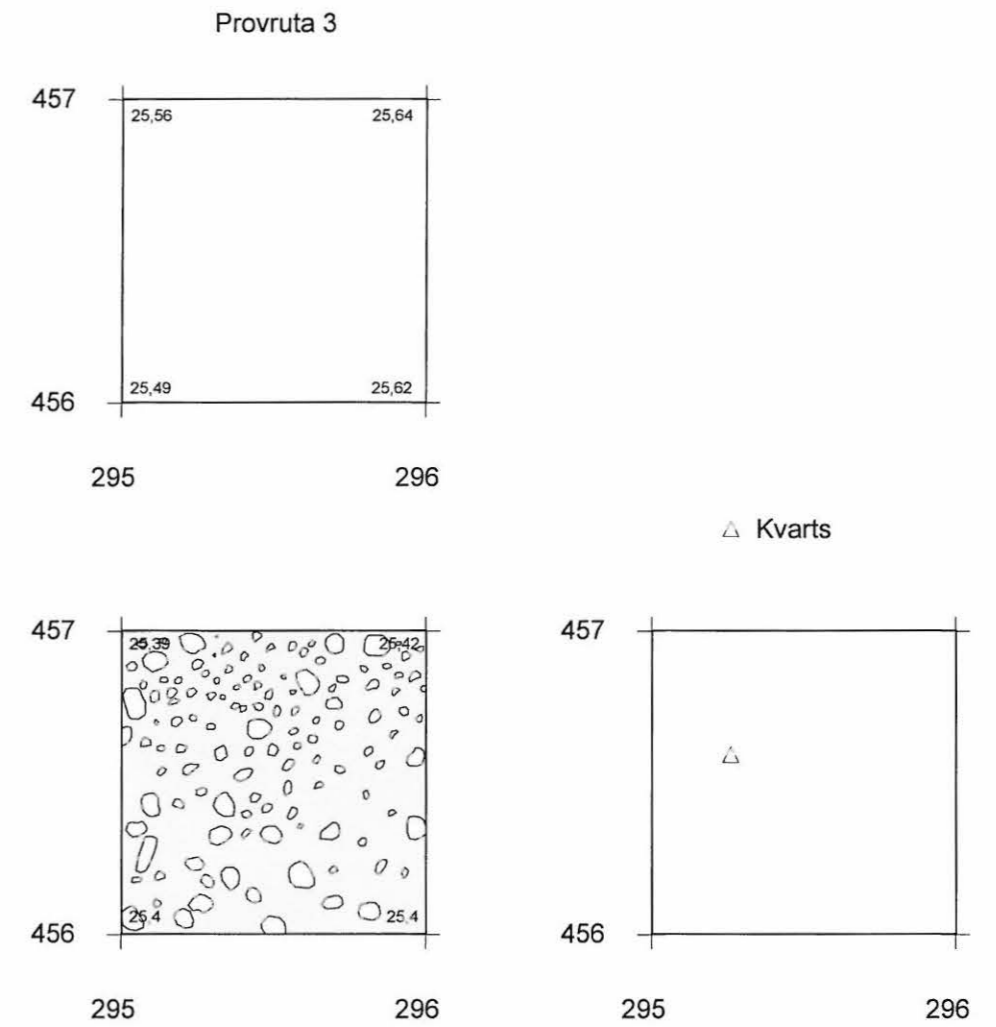
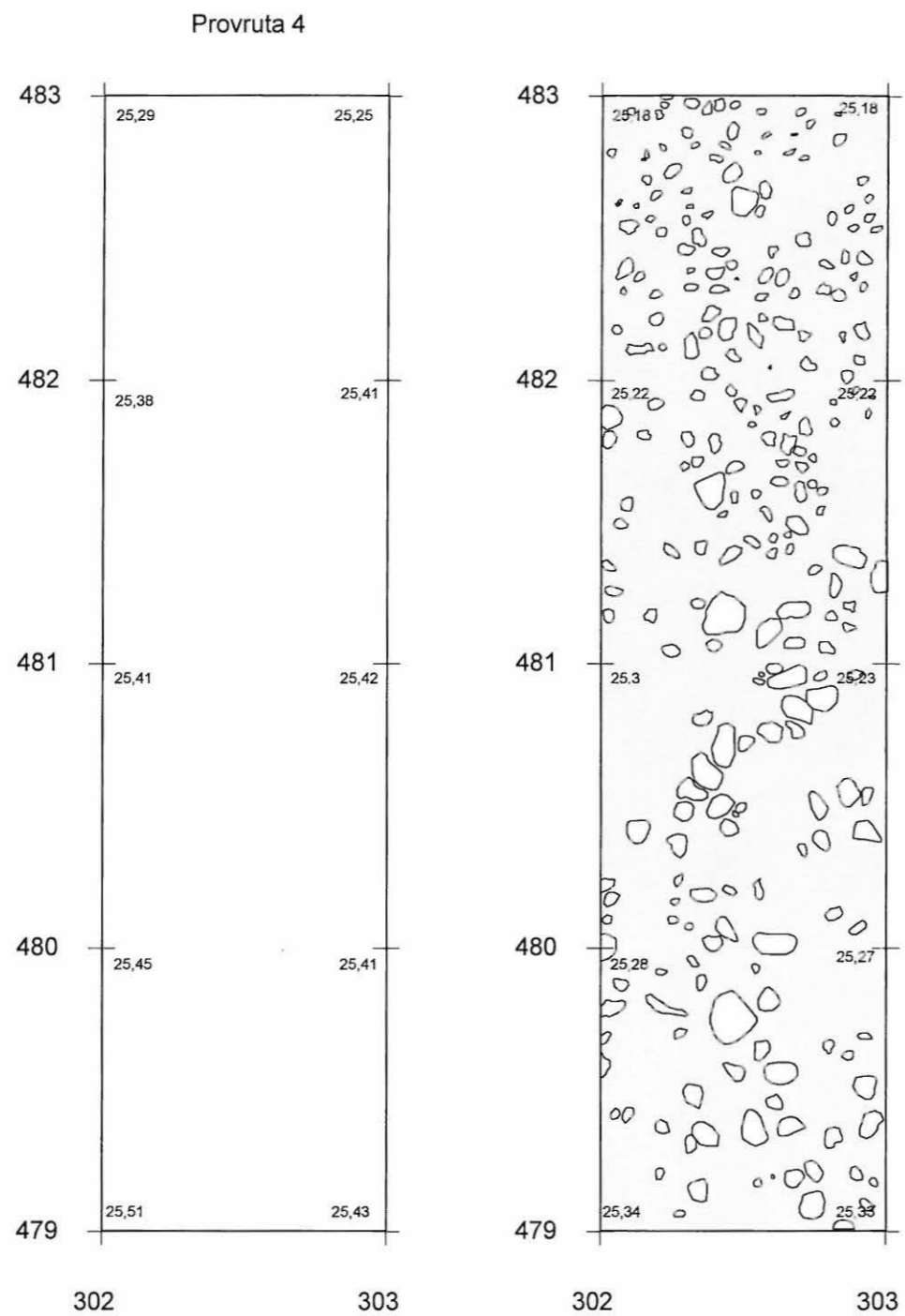
PARGAS, KOUPO, RÖSBACKEN 2008	
Provschakt 3	Karta 6
Avvägning	
Höjdangivelserna enligt N43	
	Skala 1:25
Turun yliopisto, Arkeologia	
Henrik Asplund	



PARGAS, KOUPO, RÖSBACKEN 2008	
Provschakt 3	Karta 7
Plan 1 och profil	
Höjdangivelserna enligt N43	
	Skala 1:25
Turun yliopisto, Arkeologia	
Henrik Asplund	

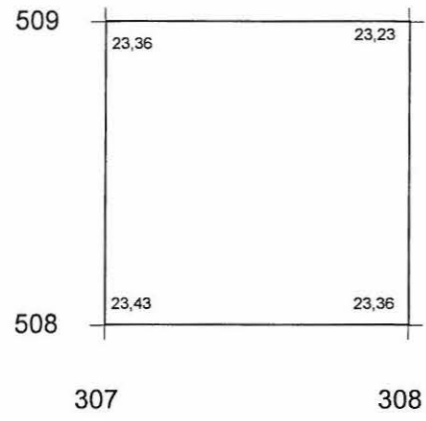


PARGAS, KOUPO, RÖSBACKEN 2008	
Provschakt 3	Karta 8
Plan 2 (avvägning) och fyndspridning	
Höjdangivelserna enligt N43	
	Skala 1:25
Turun yliopisto, Arkeologia	
Henrik Asplund	

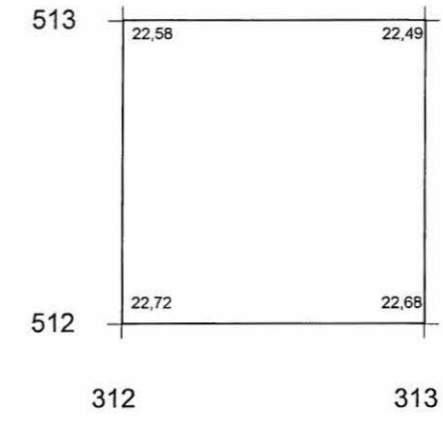


PARGAS, KOUPO, RÖSBACKEN 2008	
Provruta 3 och 4	Karta 9
Avvägning, Plan 1 och fyndspridning	
Höjdangivelserna enligt N43	
	Skala 1:25
Turun yliopisto, Arkeologia	
Henrik Asplund	

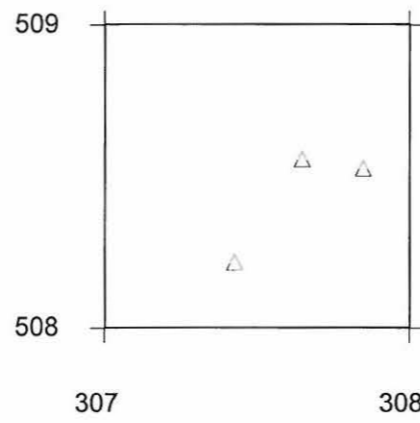
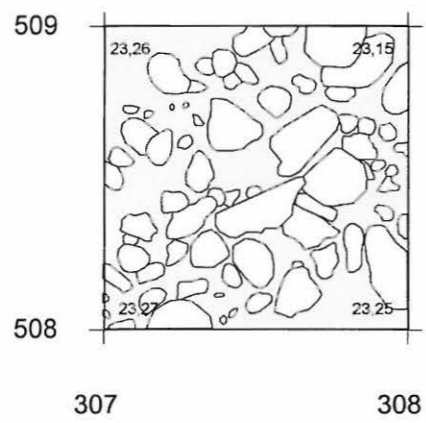
Provruta 5



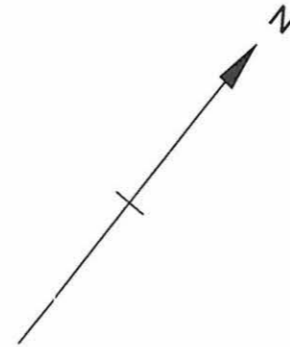
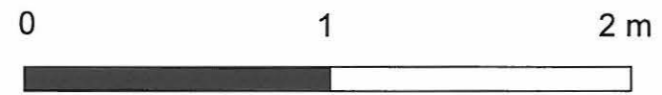
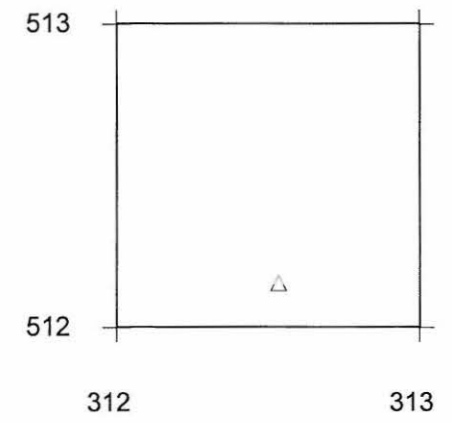
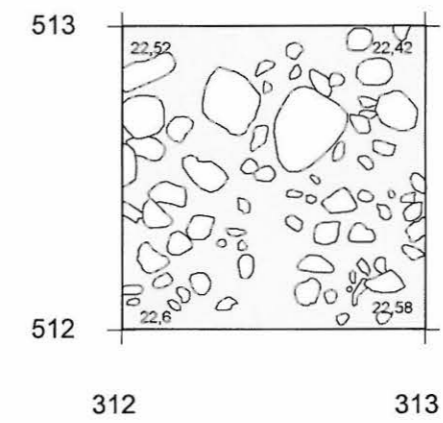
Provruta 6



△ Kvarts



△ Kvarts



PARGAS, KOUPO, RÖSBACKEN 2008	
Provruta 5 och 6	Karta 10
Avvägning, Plan 1 och fyndspridning	
Höjdangivelserna enligt N43	
	Skala 1:25
Turun yliopisto, Arkeologia	
Henrik Asplund	