

PEDERSÖRE, ent. ÄHTÄVÄ/ESSE  
KISK,  
BLÄNDSTRANDEN

---

kivikautisen asuinpaikan koekaivaus  
2.-6.7.1991 ja 6.-10.7.1992  
Mirja Miettinen

---

Koordinaatit:

pk 2323 01 KISKSJÖN  
x = 7048 06,  
y = 464 08,  
z = 50-54m ymp

kl:Överlappfors  
tl:rn:o 1:16, Lampi

SKL Pedersöre/ESSE no:37

Aikaisemmat tiedot:-  
Aikaisemmat löydöt:-

Löydöt:KM 25475, 26570:1-108,27200:1-139

Kertomuksen liitteet:

kartat:	s11-15
diat:24366-24378, -luettelo,	s7-8
negatiivit:92565-83 -kuvaluettelo,	s7
kuvataulut:	s16-21
osanottajaluettelot	s9-10

---

## JOHDANTO

---

V 1989 loppusyksyllä lähetti ähtäväläinen arkeologian harrastaja ja museoviraston pitkäaikainen "paikallinen yhteyshenkilö" John Finnäs muutamia paloja tyypillistä Pöljän-keramiikkaa ja kvartseja, jotka hän oli samana syksynä Bertel Mårdin kanssa löytänyt Ähtävän Lappforsin Kiskistä, Bländstranden nimiseltä paikalta kynnöspellosta (KM 25475). Paikan tarkastamisesta sovittiin seuraavana kesänä, mutta muiden töiden vuoksi se siirtyi kevääseen 1991. Tuolloin kävin Mårdin ja Finnäsin kanssa paikalla touko-kuussa ennen kevätkyntöjä ja totesimme pellon pinnalla lisää löytöjä, mm runsaasti kvartseja. Samalla päätettiin tehdä kesän kuluessa paikalla koekaivaus, jotta asuinpaikka saataisiin rajattua ja viljelyn ja erityisesti viime vuosien syväkynnön vaikutus muinaisjäännöksen säilymiseen saataisiin selvitettyä. Lisäksi oli tiedossa, että rinnettä tultaisiin kynnön yhteydessä tasoittamaan keskeltä, siis varsinaiselta löytöalueelta, jolloin asuinpaikan jäljelläolevat osat tuhoutuisivat todennäköisesti kokonaan.

## SIJAINTI

---

Paikka sijaitsee Ähtävän pitäjän koillisosassa, Ähtävänjoen mutkassa, Kiskin kyläryhmästä lounaaseen 1000 m, ja Kiskin ent koulutalosta (nyk. Byahemmet), n 500 m länteen. Ähtävänjoki tekee paikalla ison mutkan. Joen rannat ovat kaikkialla matalat. Pohjoisranta on etelään ja lounaaseen viettävää loivaa rinnettä, joka on osaksi viljelysmaata, osaksi suota. Mutkan pohjukassa on pieni, umpeenkasvanut poukama, johon laskee koillispuolella oleva Kisksjön. Lappfors-Terjärv maantieltä paikalle on matkaa vajaa kilometri.

Löytöpaikan pellot kuuluvat Lampin tilaan, ja niitä arvellaan viljellyn 1700-luvun puolivälistä saakka; v. 1748 tiedetään kirjallistista lähteistä (paikall. kertoman mukaan; tietoa ei tarkistettu) Kisksjön itärannalle tulleen ensimmäisten asukkaiden. Maaperä Bländstrandenin rinnepellolla on hienoa lähes kivetöntä hiekkaa. Keskipaiheilla rinnettä erottuu heikosti matala terassi, jota viljely on ilmeisesti madaltanut aikojen kuluessa. Rinteen alaosassa hiekkamaa muuttuu hiesuksi ja alinna humuspitoiseksi suomaaksi.

Toukokuun 1991 tarkastuksen yhteydessä sovittiin, että maat vuokrannut Kisksjön itärannalla asuva Allan Zित्रra jättää koekaivausta varten rinteen poikkisuunnassa n 8 m leveän alueen kylvämättä koekaivausta varten. Samanlainen alue varattiin 1992 koekaivausta varten edellisen vuoden alueen itäpuolelle, paikkaan, jossa terassia vielä oli erotettavissa.

## KAIVAUSHAVAINNOT

---

Kaivaukset suoritettiin allekirjoittaneen johdolla ja museoviraston virkатыönä. Kumpikin kaivaus kesti viikon. Kaivausapulaisina oli päivittäin n 10-16 ähtäväläistä ja lähikuntien innokasta harrastajaa, joista useat olivat olleet mukana aikaisemmillä kaivauksilla mm Purmossa, Ähtävällä ja Kruunupyssä (lista osanottajista liitteenä). 1992 mukana oli myös koululainen Antti Miettinen.

Molempina vuosina tehtiin viljelemättä jätetylle kaistalle rinteen suunnassa aluksi 2 m leveä koekaista, jota laajennettiin keskisoasta. Kaivausta varten olivat paikalliset harrastajat siirtäneet 1991 absoluuttisen korkeuden pellon yläreunassa olevan ladon edessä olevalle kivellet. Kiintopisteen korkeus on 54,02 m ymp. Samoin olivat he aikaisemmin kunnaninsinöörinä toimineen Henry Nygårdin kanssa laatineet yleiskarttarungon.

Pintavaaituksen jälkeen alettiin poistaa ruuduista ruokamultakerrosta; se tapahtui osaksi kaivamalla lastoilla, osaksi lapioimalla sankoihin ja seulomalla. Näin tehtiin, koska ruokamullassa oli runsaasti löytöjä ja koska työvoimaa oli käytettävissä seulomiseen. Ruokamultakerroksen vahvuus vaihteli 10-35 cm välillä siten, että paksuin kerros oli toisaalta rinteen yläosassa, toisaalta alhaalla rannan lähellä. Tämä selittyy viljelystä ja viime aikojen tasoitustyöstä; juuri keskellä tasoitus ja syväkyntö ovat hävittäneet kulttuurikerroksen lähes kokonaan.

Kaivaus tehtiin 10 cm kerroksina; löydöt otettiin kuitenkin talteen pääosassa aluetta kahdessa kerroksessa. Niistä kerros 1 vastaa ruokamultaa, kerros 2 sen alaista kellertävää hiekkamaata, jossa paikoin oli hiukan likamaata. Muutamissa ruuduissa rajaa ruokamullan ja alapuolisen maan välillä ei voitu selvästi todeta ja löydöt otettiin talteen yhtenä kerroksena. Kerros 3 kaivettiin niissä ruuduissa, joissa kerros 2 kellertävä tai liikaisenkirjava maa ulottui yli 10 cm syvyydelle kerroksen pinnasta; lähinnä tällaiset kohdat olivat kuoppia puhtaassa pohjamaassa. Myöskään 2 ja 3 kerroksen raja ei kaikkialla ollut selvä ja näidenkin löytöjä on otettu yhdessä talteen.

Kaikkiaan on todettava, että viljely on kuluttanut jäljettömiin pääosan kulttuurikerroksesta; sitä oli jäljellä vain 5-10 cm, toisin paikoin ei sitäkään. Asuinpaikkakerroksen säilymisasteen määrittelyä vaikeuttaa se, että pohjalaiseen tapaan tälläkin asuinpaikalla vain osa löytökerrosta on värjäytynyt; löytöjä on silti aivan puhtaanväriseissäkin hiekassa.

Toinen seikka, joka kiinnitti huomiota molempina kesinä oli maan pinnalle näkyvä ja etenkin rinteen keskivaiheille keskittyvä hiilenkappaleiden paljous. Molemmissa koeojissa osuttiin myös varsinaiselle "kompaktille hiilialueelle", jotka ilmeisestikin olivat hiekkamaahan kaivettujen miilujen tms. myöhäisen toiminnan jälkiä. Niistä olivat hiilet levinneet peltoon kynnettäessä. Paikallisilla kaivajilla ei ollut tietoa miiluista; toisena selitysvaihtoehtona esitettiin uittomiesten isoja tulisijoja, joi-ta kuulemma oli ollut jokirannoilla. Uitto Ähtävänjoessa harjoitettiin jonkinverran vielä 1950- ja 1960 luvulla, aikaisemmin enemmän. Pellossa ei näkynyt kuonaa tai tervahaudoissa tavallista sittaa, joten tervahaudanpohjista tuskin oli kysymys.

Historiallisen ajan asutuksen muistoja oli ruokamullassa verrattain runsaasti: kivivadin paloja, sekä lasitettuja että lasittamattomia, lasia, porsliiniastioiden paloja, jonkinverran rautakatkelmia, mm padan paloja, määrlyjä, nauloja ( sepäntekoisia, tehdastekoisia) liitupiipun paloja, palanutta savea, joka yleensä oli ns talonpoikaistiiltä yms. Tästä aineistosta otettiin talteen joitakin näytteitä. Osa "näyttävimmistä" myöhäisen ajan löydöistä on sijoitettu paikallisten kaivajien toivomuksesta Kisk Byahemmetiin.

Kivikautiseen asutukseen varmasti tai todennäköisesti liittyviä kiinteitä rakenteita tavattiin vain yksi: liedenpohja/jäännös v 1992 ruudussa C11-12. V 1991 koeojan alaosa n 50 m vaiheilla oli pieniä kiviä hajallaan runsaan metrin levyisenä vyöhykkeenä rannan suuntaisesti. Kysymys lienee rantakivikosta, jota tulva on liikutellut ja kerrostanut sen päälle hienoa hiesumaata. Ylimmät pikkukivivyöhykkeen kivet olivat jo ruokamultakerroksessa. V 1992 kaivausalueella ei samoilla korkeuksilla havaittu vastaavaa.

Matalan, laakean rannan muovaajana ovat tulvat ja jäät tehneet ilmeisesti melkoisesti töitä ; mitenkään muuten eivät liene selitettävissä havainnot, joita tehtiin etenkin 1992 kaivausalueen keskivaiheilla. Ruokamullan ja kellertävän hiekan alta tuli puhdasta harmahtavaa pohjamaata, jossa oli yllättäen muutama iso kivi; kun ne oli poistettu, oli niiden alla puhtaassa pohjamaassa varsin syvällä (n 50-70 cm) hiukan likamaata ja yksittäisiä kiviä, hiiltä, hiukan palanutta luuta ja kvartssia, myös hiukan keramiikkaa. Mistään selvästä kivikautisesta jätekuopasta tms. ihmistoiminnan tuloksesta ei näyttänyt olevan kysymys. Pikemmin vaikutti siltä, että rantavoimat esim. jäät ovat työntäneet kiviä ja maata ylös rinnettä.

Kaivauksessa todettiin useassa kohdin myös ruokamullan täyttämiä kuoppia ja onkaloita, jotka olivat syntyneet kiviä pellosto raivattaessa. Nyt pelto oli ehkä parisatavuotisen raivauksen jäljiltä varsin kivetön; etenkin pellon yläreunalla on melkoinen raivattujen kivien vyöhyke, joka kertoo siitä, millaista maaperä paikalla on ollut ennen raivausta. Myös maaperä peltoalueen ulkopuolella sekä yleensä lähistöllä on valtaosalta kivistä moreenia. Paikalliset mäet ovat tyypillisiä soikeita drumliineja, joiden maa-aineksena on kivinen moreeni.

Kaivausten jälkeen ei koekaistoja peitetty, vaan maita viljelevän Allan Zittran kanssa sovittiin, että hän täyttää ojat traktorilla ja kyntää ne syksyllä seuraavaa vuotta varten. Käydessäni viimeksi kesäkuussa 1994 paikalla totesin pellon olevan viljeltynä ja aiemmin rinteessä erottuneen terrassin nyt olevan lähes pois tasoitetun. Oraan joukossa näkyi edelleen kvartssia ,jota ei kuitenkaan otettu talteen.

#### LÖYDÖT:

---

Löytöjen pääosa muodostuu kvartsiaineistosta, jota saatiin kaikkialta alueen ruuduista. Kvartssia oli sekä ruokamullassa että sen alapuolisessa maassa, pääosa kuitenkin ilmeisestikin ruokamullassa. Kvartsiaineistossa erottui lueteltaessa verrattain vähän esineiksi määritettäviä ; iskoksia, ytimiä, materiaalikappa-

leita yms työstämiseen liittyvää sitäkin enemmän.

Hiottujen kiviesineiden paloja löytyi muutamia, samoin muutama hiottu pienoistalutta. Hiioimia ja -katkelmia oli samoin muutamia. Kivilaji-iskoksiksi luetellut ovat osaksi epävarmoja paloja. Palanutta luuta löytyi varsin niukasti; sen pääosa lienee sekoittunut ruokamultaan. Piipaloista lienevät useimmat myöhäisiä, tulus- tai piilukkopiitn paloja?

Tärkein aineisto on kuitenkin keramiikka, jota löytyi molempina kesinä. Pääosa paloista oli ruokamullan alaisessa kellertävässä kerroksessa tai sen alla ja kummassakin koekaistassa n 50-52 m välisellä alueella. Ruokamullassakin oli keramiikkaa mutta selvästi vähemmän.

Lähes kaikki keramiikka, muutamia yksittäisiä pikkupaloja lukuunottamatta on asbestinsekaista. Joissakin on koristeena leimaa/kampaleimaa tai muita painanteita, yleensä kuitenkin niukasti, ehkä vain astian suulla. Paikalta ensiksi löydetty asbestikeraminen reunapala on tyypillistä Pöljän-keramiikkaa sisääntaitettuine reunoineen. Samanlaisia, vaikka pienempiä paloja löytyi 1991, molempina kesinä lisäksi koristamattomia astioiden kylkipaloja. Vain joitain pieniä paloja koristeetonta, sekoiteettomalta vaikuttavaa savea löytyi asbestikeramiikan lisäksi.

#### YHTEENVETO

---

Ähtävänjoen rannalla, 50-53 m ymp sijatseva Bländstrandenin kivikautinen asuinpaikka on sijainnut lähellä muinaista Ähtävänjoen suuta, luultavasti hiukan suun yläpuolella olevan laajan ja matalan suvannon rannalla (ks pk ote, johon 50 m ranta vahvistettu). Asutuksen aikana jokisuu olisi ehkä sijainnut n runsas kilometri alavirtaan nyk. Klockhålsforsenin tai Grundstråkan kohdalla. Bländstranden on ollut osa laajaa saarta ja asuinpaikka on sijainnut saaren suojapuolella, erinomaisen sopivassa paikassa etelä-kaakkoisrinteellä. Paikan edullisuuden saatoimme kokea konkreettisesti kaivauksen kuluessa. Maaperä on hiekkaa, alaosissa hiesua. Kivikaudella paikka ei kuitenkaan ole ollut yhtä kivetöntä, kuin nyt parinsadan vuoden viljelyn ja raivauksen tuloksena. Viljely on tuonut asuinpaikan päivänvaloon, mutta aikojen kuluessa myös hävittänyt sen lähes kokonaan. Löydöt ovat lähes kokonaan ruokamultakerroksessa, jonka alla varsinaista löytö- ja kulttuurikerrosta oli tallella vain paikoin muutamia senttimetrejä.

Viljelyn ohella ovat tulvat ja jäät muovanneet laakeaa rantaa ja samalla sekoittaneet osaltaan asutusjäänteitä. Siksi ei olekaan ihmeteltävää, että kiinteitä rakenteita ei tavattu, yhtä liedenjäännöstä lukuunottamatta. Löytöjen pääosa on kvartsia, sen ohella muutama hiottu pikkutalutta, joitain hiottujen kiviesineiden siruja, hiointen katkelmia, sekä keramiikkaa, jonka valtaosa on asbestisekoitteista Pöljän-keramiikkaa.

Samantyyppistä asbestikeramiikkaa tunnetaan Ähtävänjokivarresta ylempää, mm Evijärven Joensuusta (65m ymp), Timosesta (62 m ymp), Isokankaalta (57,5 m ymp), Ähtävän Heinäkoskelta/Höjforsen (55-57,5m); Sandhedeniltä (55-57.5m; määritetty Kierikin-keramiikaksi). Mainituista paikoista Evijärven Timonen (ehkä myös Joensuu) on ollut pitkäaikaisempi asuinpaikka (Ka II-III). Toiseksi Bländstranden on Pohjanmaan Pöljänkeramiikan löytöpaikoista alimpana sijaitseva.

Pöljänkeraaminen asutus tai kulttuurivaikutus ei aina sijainnut vain merenrannalla; korkeuden perusteella tehty ajoitus saattaa olla harhaanjohtava. Esimerkkinä tästä on Jurvan Järvenpään pitkäaikainen asuinpaikka, jolta on asuinpaikkalöytöjä ja keramiikkaa sekä merenlahti- että järvivaiheesta (Ka I-III, nuorakeramiikka, Pöljä). Viimeksimainittuun vaiheeseen siellä kuuluu Pöljänkeramiikkakin.

Bländstrandenin ajoitus on tällä hetkellä mahdollista vain löytöjen rannansiirtymiskronologian ja paikan topografisten olosuhteiden perusteella. Luotettavaa hiilinäytettä ei saatu (liedestä jäännöksen hiili on kyseenalainen, vaikka todennäköisesti kivikautinen). Jos asuinpaikan alarajaksi oletetaan 50 m ymp, on se ollut joka tapauksessa silloisen jokisuun yläpuolella, ja asutuksen iäksi tulee arviolta n 2200-2000 BC.

Hki 13.1.1995

  
Mirja Miettinen

PEDERSÖRE/ ÄHTÄVÄ  
 KISK, Bländstranden  
 kivistä asuinpaikan koekaivaus 1991

nega	dia	aihe	kuv.M.Miettinen 1991
92565- 92567	24366 24367	yleiskuva W-SW:sta itään yleiskuva ENE:sta	
92568- 92570	24372	koeoja 498-500 S:sta ylärinteesen	
92571- 92572	24368- 24370	yleiskuva NW:sta	
92573- 92574	24369	yleiskuva WNW:sta	
92575- 92576	24373	yleiskuva NW:sta	
92577- 92580	24371, 24374	kaiv.alue N-NW:sta ylärinteeltä	
92581		koeojan yläosaa, työkuva W:sta	
92582	24377	rantakivikko? hiekassa koeojan alaosassa	
92583	24376, 24379 24380	myöh. kyntöjälkiä koeojan keskivaiheilla , seinämässä ja ruokamultatason alla.	
	24375, 24378	hiilimiilun? reunaa näkyvillä, työkuvia	

Ähtävä, Bländstranden  
asuinpaikan koekaivaus 1992

DIALUETTELO

---

kuv M.Miettinen 1992

- 28848 yleiskuva peltorinteestä NNE:sta  
28849 yleiskuva peltorinteestä NW:sta  
28850 asuinpaikkarinne joelta SE:sta  
28851 kaivausalue ylhäältä NW:sta  
28852 kaivausalue alhaalta SE:sta  
28853 yleiskuva peltorinteestä S:sta jokirannasta  
28854 kaivausaluetta NW:sta  
28855 työkuva alhaalta SE:sta päin  
28856 punamullan värjäämää maata ja isoja kiviä kyntökerroksen ja puhtaan hiekan alla  
28857 ruokamullan alla oli paikoin jäljellä vähän kulttuurikerrosta; kaivamassa ähtäväläiset veteraariamatöörit Bertel Mård ja Jon Finnäs.  
28858 liedenjäännös ruudussa C 11-12  
28859 " "



Följande personer deltog i utgrävningen vid Bländstranden Esse-Kiisk.

2-5 Juli 1991

Bertel Mård	Esse
John Finnäs	"
Sigrid Bäck	"
Bror Bäck	"
Marianne Häll	"
Ingvald Borgmästars	"
Barbro Store	Karleby
Ulla Store	"
Bengt Furu	Kronoby
Håkan Vikström	"
Berit Björklund	"
Hilding Nyman	Purmo
Hans Myrman	" (Dalsbruk)
Per-Erik Villman	Nykarleby
Mirjam Villman	"
Levi Bäck	"

*skickat 16 st 30.8.91*

Obs! Kan du skicka allesammans åt mig i en bunt, så kan jag dela dem vidare.

Med de bästa hälsningar

Bertel Mård

Box 291 68810 Ytteresse.

Förteckning över deltagarna vid utgrävningar i Esse-92

Maria Granstubb	Esse
Mona-Lisa Furu	Terjärv
Hanna Smeds <i>Solv</i>	Solv
Joanna Vikström	Esse
Ulla Store	Karleby
Barbro Store	"
Mona Store	"
Marianne Häll	"
Heimer Furu	Terjärv
Sven Hästbacka	"
Helge Smedjebacka	"
Berit Björklund	Kronoby
Fredrik Björklund	"
Hilding Nyman	Purmo
Selim Sjöblom	"
Rafael Eklöv	"
John Finnäs	Esse
Bertel Mård	" 2"
Klas Mattbäck	"
Levi Bäck	Nykarleby
Heimer Dahlskog	"
Nils Jungar	Jeppo
Håkan Vikström	Kronoby
Hilding Björnvik	"
Jörgen Lillrank	"
Jan Sandbacka	"
Bengt Furu	"
<i>ANTTI KUETHINEN</i>	<i>H-FORS</i>

Hejsan! Du kan skicka alla intygen åt mig, så skall jag sköta om att alla får sina "Betyg"

Med de bästa hälsningar härifrån Esse

Bertel Mård

Punsar vägen 26 68810 Ytteresse

*Arkeologerna Skovone 29.10.92*

*+ Antti Kuethinen, H-fors*

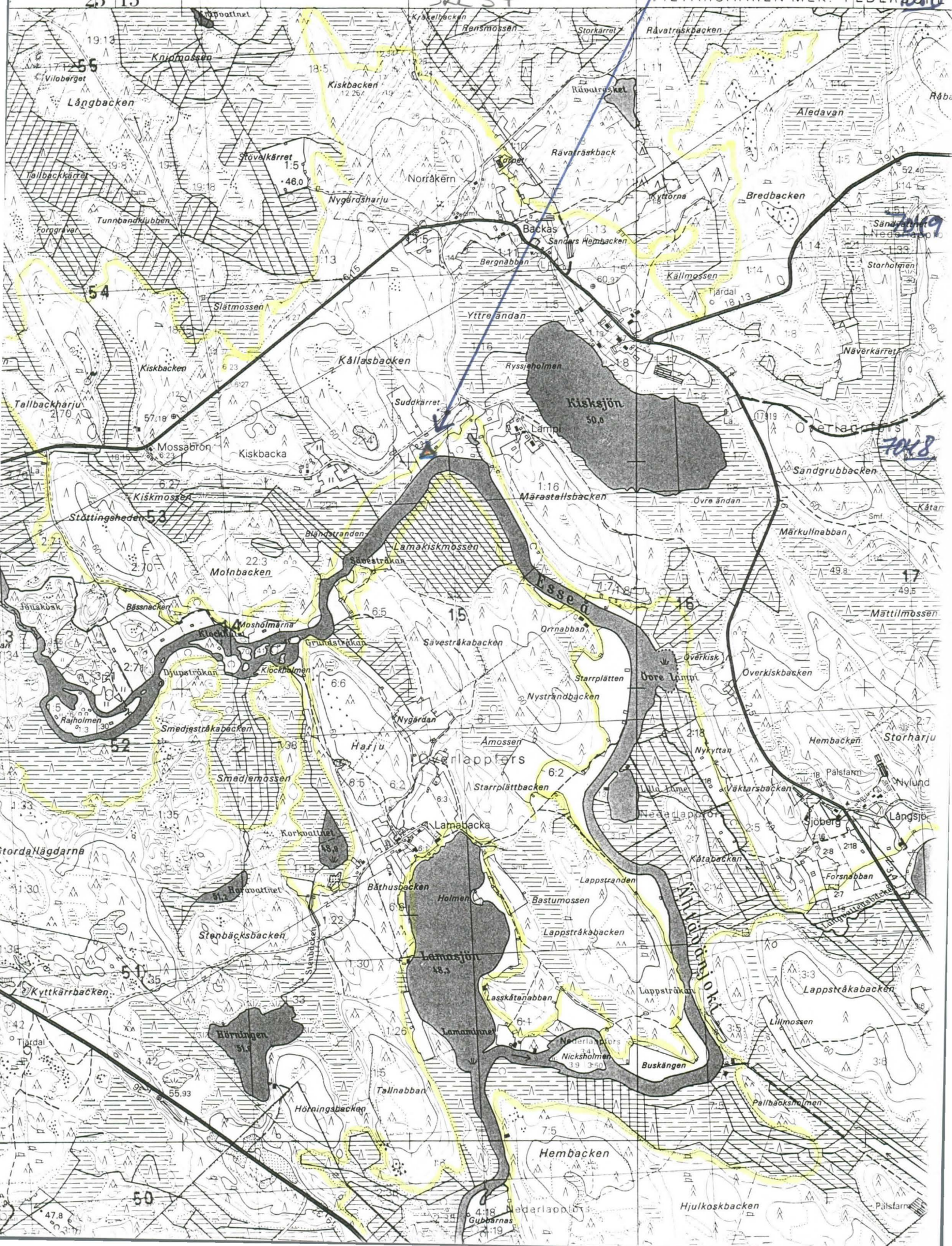
NK. 2323 01 Kiskajön

PEDEPÖRE, ÄHTÄMI  
2323 02 BLINDSTRÄNDEN SKL 37

Nak = +56'  
-27 m 00 s  
23° 15'

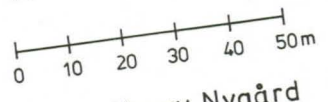
Nak = +11'

Nak = +55'

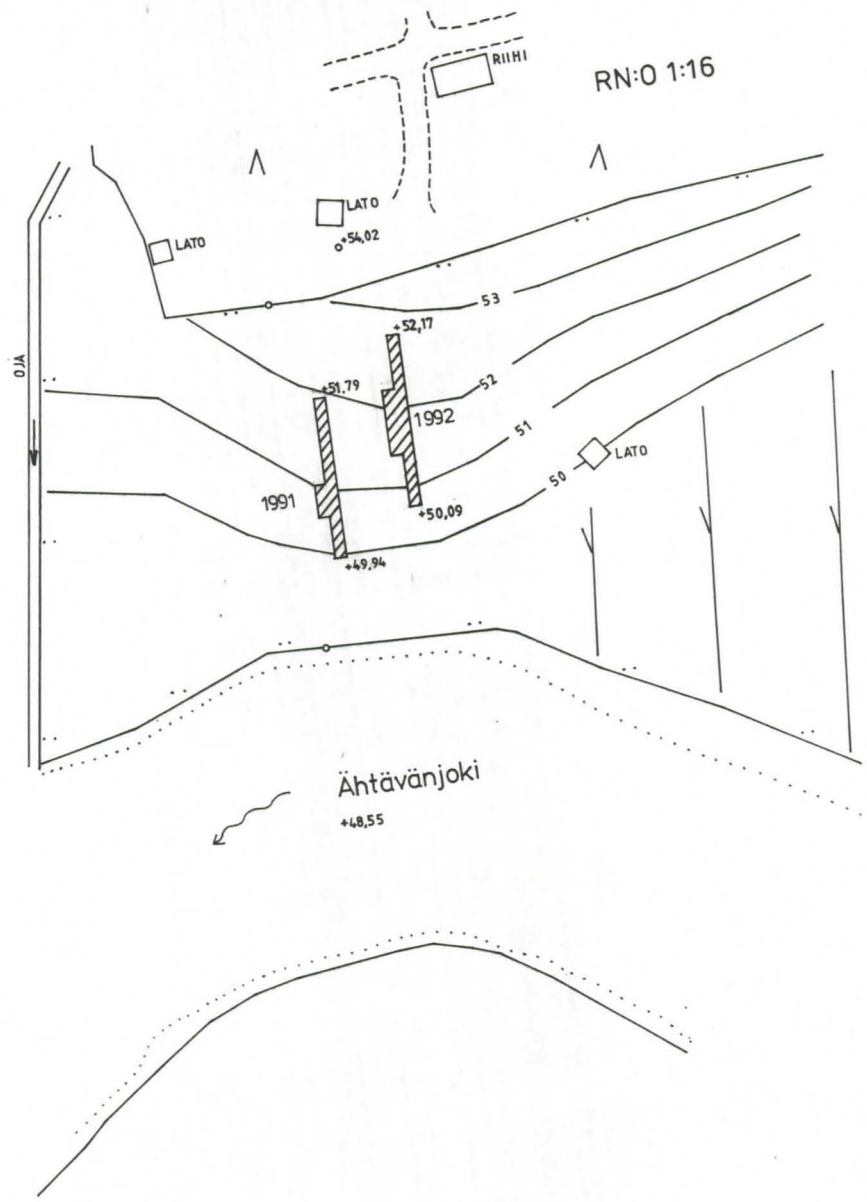


PEDERSÖRE, ent. ÄHTÄVÄ / ESSE  
KISK, BLÄNDSTRANDEN  
Mirja Miettinen 1991-1992

YLEISKARTTA *pienennäskopia* 1:1000



Piirt. Henry Nygård  
Mirja Miettinen



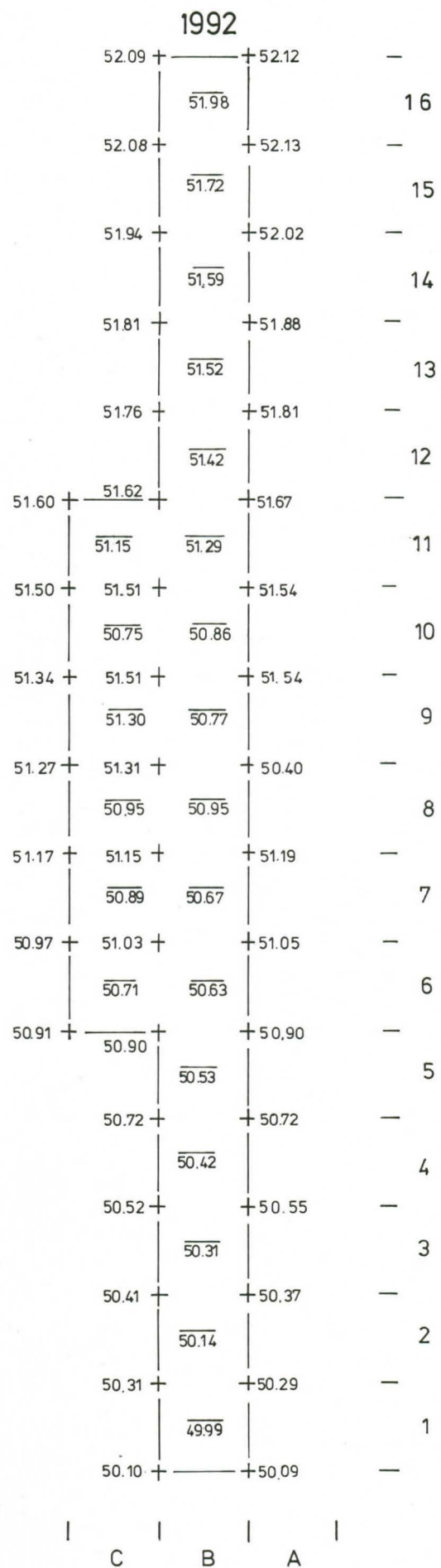
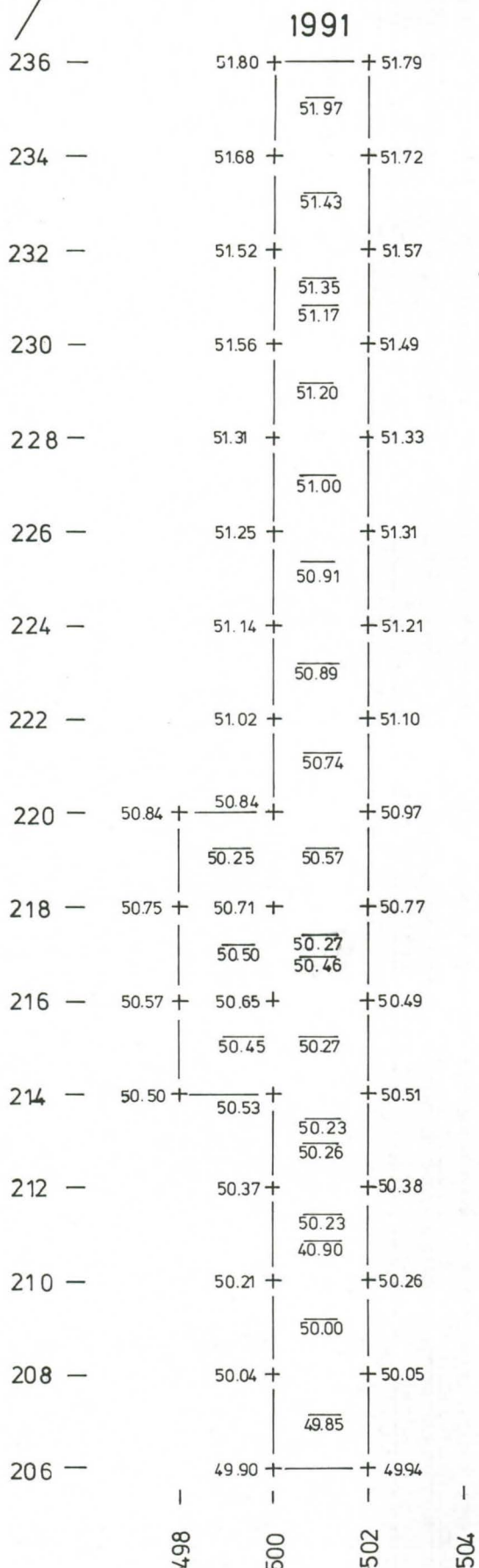
PEDERSÖRE, ent. ÄHTÄVÄ / ESSE  
KISK, BLÄNDSTRANDEN

Mirja Miettinen

KOEK. 1991-1992

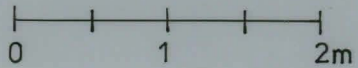
PINTA- JA POHJAVAAITUKSET (=m mpy.)

+100 0 1 2m pienennöskopio

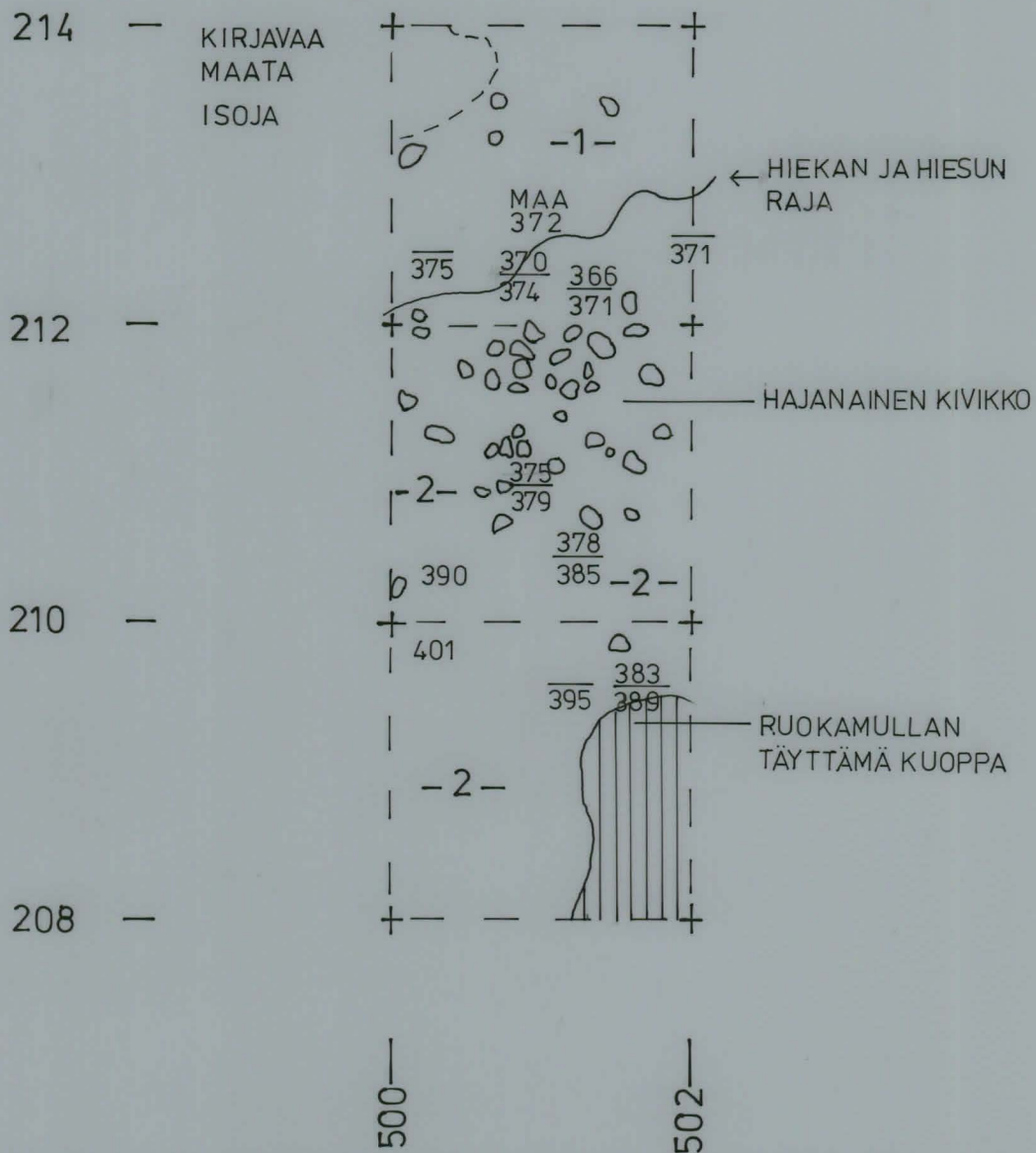


# PEDERSÖRE, ent. ÄHTÄVÄ / ESSE KISK, BLÄNDSTRANDEN Mirja Miettinen 1991

Tasokartta ruuduista 208-214 / 500 1:50



- 1- hieno keltainen hiekka
- 2- keltainen hiesu



# PEDERSÖRE, ent. ÄHTÄVÄ / ESSE

## KISK, BLÄNDSTRANDEN

Mirja Miettinen 1992

Tasokartta 1:20

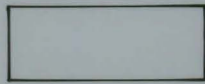
kp. 038 = 54.02



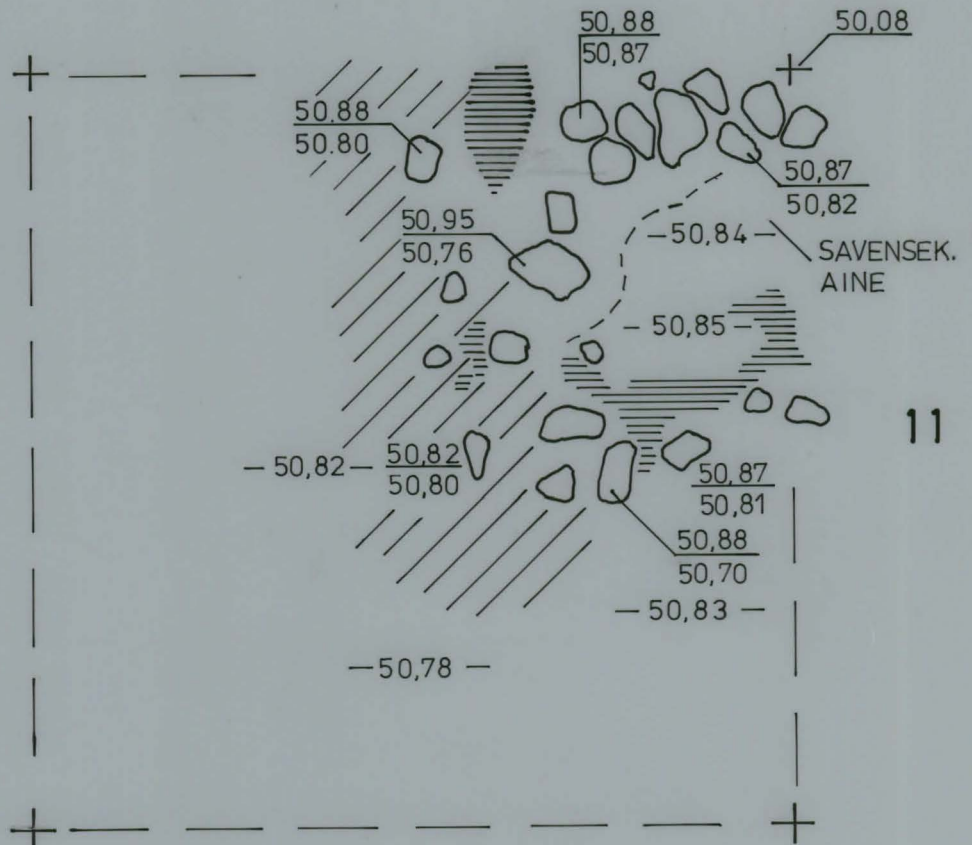
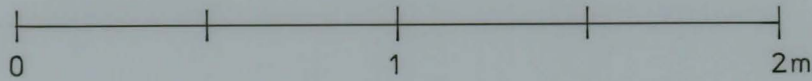
harmaanruskeaa maata



hiilensekaista maata



keltainen hiekka



PEPERSÖRE / ÄHTÄVÄ 5-19  
BLÄNDSTRANDEN SKL 37

92575

92576



YLETSKIVA NW:STR

J. L. 1921



PEDERSÖRE / ÄHTÄVÄ  
LAPPFORS, ISLÄNDSTRANDEN 1991

A-20

Skt (37)

92577



92578



92579



92580



KIVIKAUTISEN ASUINPAIKAN KOEKATUUS,  
YLEISKUVA PELTORINTAUSTA, N:STA - NW:K  
TAUSTALLA ÄHTÄVÄNJOKI

M. Kluitman 1991

92581



PEDEKÖRE / ÄHTÄVA  
BLÄNDSTRANDEN - 91  
KOEKAIVAUS

SGL (37)

1.21

TYÖKUMU,  
KOEJAN YLÄOSAA,  
NW:STA

92582



KOEJAN ALAOSASSA  
OLLOTTA KIVIKKOAA

92583



KOEJAN KESKI-  
OSASTA NÄKYI VIJE-  
LYN JA KYNNÖN JÄLKE-  
TUNNAN MULLAN JA  
VAALEAN HIEKAN RA-  
JANA, JOKA OLI AAKO-  
KAINEN; SEINÄMÄ-  
OJAN W REUNASTA  
SE:STA

Antti Linnholm - 21

PEDERSÖRE / ÄHTÄVÄ 1.17  
BLÄNDSTRAND . SKL (37)

92568

92569

92570



KOE OJA ALHAALTA (S-SW:st) YLÖSPÄIN.  
LADON ETSEEN TEHTY KOE LUOPPA OUI LÖYDÖTÖN,  
PELLON YLÄREUNASTA TULI LÖYTÖJÄ, SAHOIN ALIMMISTA  
KORJIAN RINDUISTA.

M. Hilt - 21

PEDERSÖRE / AHTAVA  
BLÄNDSTRANDEN, SÖL 57

92571



92572

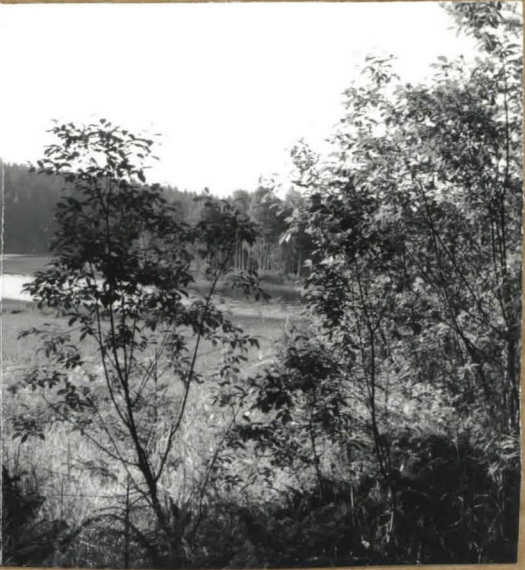


YLETSKÖVA NW-strä  
HÄRINTÄÄ

92573



92574



YLETSKÖVA WNW-strä

H. K. 1921

PEDERSÖRE / ÄHTÄVÄ  
BLÄNDSTRANDEN SKL (37)  
KOEKÄIVÄUS

s 16

92565

92566

92567



ASUINPAIKKA RINNETÄ KOOJALTA ITÄÄN, RINTEELTÄ  
KERITTÄN KVAATEJA 1989 KEVÄÄLLÄ TARKASTUKSEN YH-  
TEYDESSÄ. KUVA W. SW:STA

M. Heikin 1991