

PALTAMO UURA AUTIONIEMI

Kivikautisen asuinpaikan koekaivaus

Esa Suominen 1995

Paltamo Uura Autioniemi

Kivikautisen asuinpaikan koekaivaus 1995

Kunta: Paltamo

Kylä: Uura

Tila: Autioniemi 10⁴⁷, Vasikkahaka 10⁴⁶, Harju 10²⁹.

Maanomistaja: Autioniemi: Pentti Leinonen, os Autioniemi, Paltamo.

Vasikkahaka: Reino Leinonen, Varkaus. Harju: Pyykkönen Kaarlo Edvard, Mikkonen Kaija Inkeri, Pyykkönen Kalle Eetu, Suhonen Liisa Vappu, Telecon Finland.

Kiinteistötunnus: 578-406-0010-0047, 578-406-0010-0046, 578-406-0010-0020.

Sijainti: Peruskartta 3434 03 UURA 1972

koordinaatit: x = 7155 25 -14

y = 543 33 - 50

z = 135 - 137

Aikaisemmat tutk imukset: J.Leppäaho 1954 kaivaus; M.Huurre 1961 inventointi; A.Siiriäinen 1962 kaivaus, Erä-Esko 1972 tarkastus; M.Huurre 1980 tarkastus.

Muinaisjäännösluettelon numero: 14

Aikaisemmat löydöt: KM 13275:1, 2, 13459: 1 - 23, 15380: 1 - 3, 15381: 1 - 4, 15524: 1 - 75, 18858: 1 - 16, 20820: 1 - 14.

Kertomukseen liittyvät löydöt: KM 28889: 1 - 110

Sivut 8–11 ovat kertomukseen liittyviä karttoja.

Sivut 12– ovat kertomukseen liittyviä kuvatauluja.

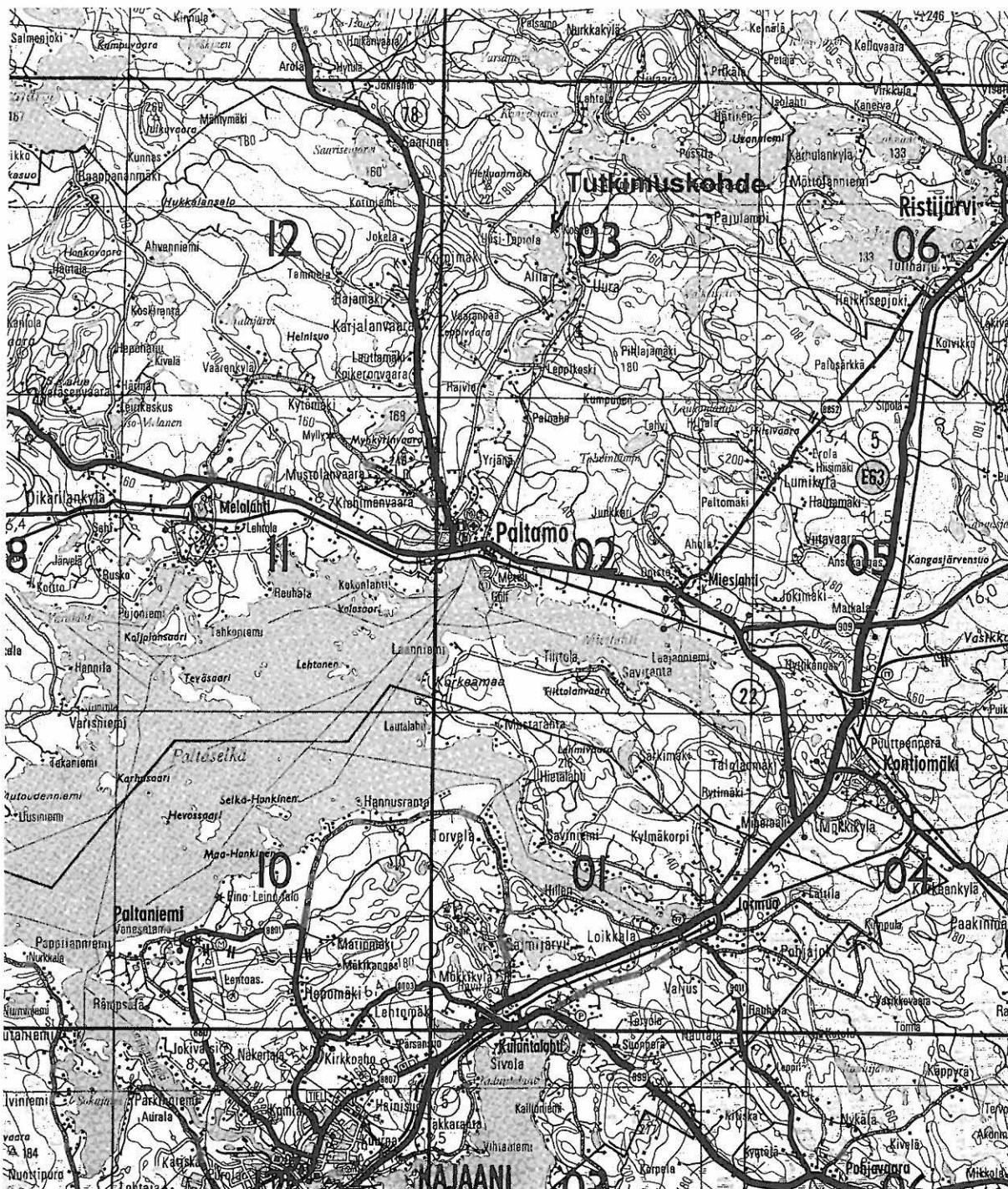
Luettelo kartoista ja valokuvista on kertomuksen lopussa sivulla 7.

ei mukana 19.4.1996 LK

Tiivistelmä

Autioniemessä tutkittiin karhunpääaseen KM 13275:1 löytöpaikan länsipuolista rantaa säännöstelyn esiinhuuhtomien löytöjen perusteella 200 m pituisella ja 15 m levyisellä alueella. Pellon länsireunaan, karhunpään löytöpaikasta vajaan 0,1 km länteen tehdyt kaksi pientä koeojaa vahvistivat aiempien kaivausten tulokset. Peltomullasta löytyy kvartssia, mutta pellolla sijainnut asuinpaikka on täysin tuhoutunut.

Pellon länsipuolella olevaan metsään tehdyt koeuopat osoittivat, että siellä sijaitsee kivikautinen asuinpaikka. Löytöjä, valtaosaltaan kvartssia, on metsässä ainakin 120 m pituisella alueella Uurajärven rannassa. Asuinpaikkaa ei saatu rajattua länteen. Tutkimusalueen länsipuolella maasto kuitenkin muuttuu suoperäiseksi, eikä rantavedessä näy enää löytöjä. Myöskään pohjoiseen, ylärinteeseen päin asuinpaikkaa ei saatu rajattua. Maaston perusteella muinaisjäännös ei jatkune kahta- kolmeakymmentä metriä pidemmälle rannasta. Vaikka asuinpaikka ei vaikauta erityisen rikkaalta, ovat jatkotutkimukset paikalla tarpeen. Ajoituksen asuinpaikalle antavat kaksi Sär-1 keramiikan palaa. Näitä paloja ei voida käyttää karhunpään ajoitukseen.



Kopio tiekartasta 1:200000 nro 11, 1993.

Kaivauksen esittely

Autioniemen kaivaus järjestettiin Paltamo-seuran aloitteesta yhteistyössä Paltamon kunnan, lukion ja Kainuun Museon kanssa. Paltamo-seura maksoi piirtäjän palkan ja matkakorvaukset, kunta järjesti kaivaustarvikkeet ja korvasi kaivauksenjohtajan matkakustannukset, kaivausta johti Kainuun Museon arkeologi virkatyönään. Piirtäjänä kaivauksella oli hum. kand. Sanna Eskola. Kaivajina oli lukiolaisia, jotka

suorittivat näin 40 oppitunnin kurssin. Kaikkiaan kaivaukselle osallistui 13 lukolaista. Maastotyöt tehtiin 31.7. - 11.8.1995.

Autioniemessä on aikaisemmin järjestetty kaksi kaivausta kuuluisan karhunpääseen KM 13275:1 löytöpaikan lähellä. Niiden tulokset jäivät niukoiksi ja asuinpaikka näytti täysin tuhoutuneelta. Nyt Autioniemi valittiin kaivauskohteeksi, koska Matti Huurre oli vuonna 1980 havainnut rantavedessä säännöstelyn esiinhuuhtomia löytöjä aiemmin tutkitusta kohdasta länteen päin. Kaivauksella haluttiin tutkia, onko asuinpaikkaa vielä jäljellä ja onko karhunpään ajoitukseen mahdollista saada selvyttä. Tarkoituksena oli myös opettaa arkeologian työmenetelmien lukiolaisille.

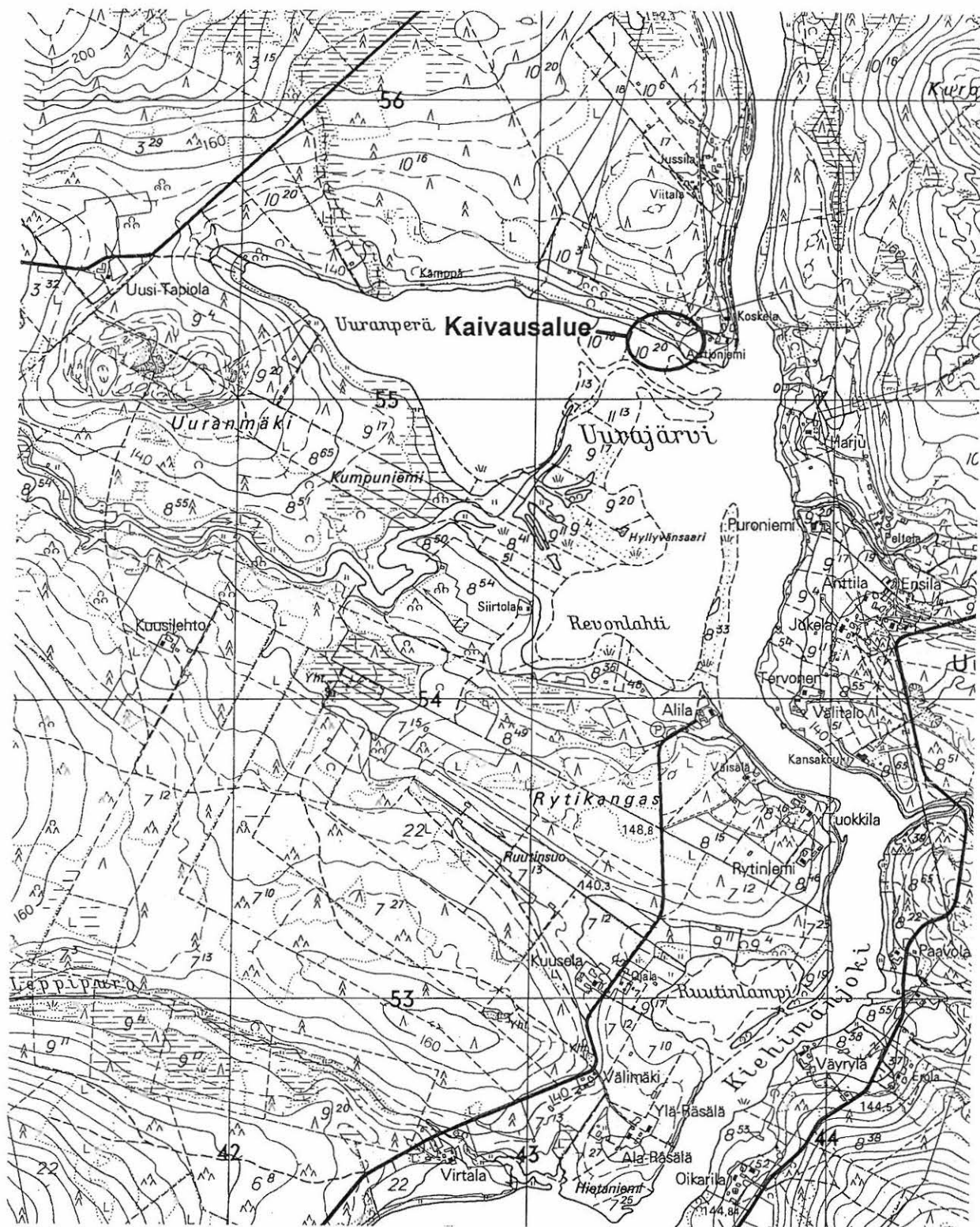
Kohteen sijainti ja maasto

Tutkimuskohde sijaitsee Paltamon kirkolta 10 km pohjoiskoilliseen, Kiehimäjoen länsipuolella olevan Uurajärven pohjoisrannalla, Autioniemellä. Järven etelärannalle laskee Väljänjoki. Sen suuhun on muodostunut suistoalue, joka ennen säännöstelyä erotti Uurajärven Kiehimäjoesta. Myös pohjoisrannalla oli matalaa niittyä, joka kaikesta päätellen oli muodostunut joen tuomista maa-aineksista. Vedenpinnan nosto 131 metristä 135 metriin on tuhonnut suistosta suurimman osan, pohjoisrannalla entisistä rantaniityistä ei ollut jäljellä mitään.

Autioniemen talo sijaitsee niemen kärjessä. Talon pelto ulottuu etelärantaa pitkin noin 150 m päähän niemen kärjestä. Pelto oli nyt pois viljelystä. Pellon länsipuolella on Autioniemen tilasta erotettu Vasikkahaka-niminen kesämökkkitontti. Kesämökin kohdalla alkaa havumetsää kasvava, rantaa kohti viettävä rinne. Runsaan 0,3 km päässä niemen kärjestä maasto rannan lähellä alkaa muuttua tasaisemmaksi ja vähitellen myös suoperäiseksi. Entinen Uurajärven Kiehimäjoesta erottanut matala niittyalue on aikoinaan sijainnut kesämökkkitontin kohdalla ja siitä länteen. Muistona tuhoutuneesta niitystä on Harjun vain muutaman metrin levyinen tila rannassa. Nyt rantavedessä oli kesämökin kohdalla pikkukiveä, siitä länteen alkoi hyvin matalaa miltei kivetöntä hiekkaranta. Autioniemen isännän mukaan kesämökin kohdalla itään ranta on savea, jonka veden tuoma hiekka on viime vuosina peittänyt.

Kaivaustekniikka

Kaivaus aloitettiin Vasikkahaan tilan itäreunasta, pienen, kivikkokärkisen niemen länsityvestä. Paikka on heinikkoa kasvavaa entistä peltoa. Tällä kohdalla näkyi matalassa rantavedessä suhteellisen paljon kvartssia noin 10 m matkalla. Myös reikäkivi KM 20820: 1 on löytynyt lähistöltä. Alueelle tehtiin pohjois-etelä-suuntainen koordinaatisto, siten, että mielivaltaiselle pisteelle lähellä rantaa annettiin arvo $x = 100$, $y = 600$. Normaaliin tapaan x-akselin arvot kasvavat pohjoisen, y-akselin itään. Rantaan tehtiin kaksi metrin levyistä ojaa, toinen, kuusi metriä pitkä 94 - 100/606 pohjois-etelä -suunnassa, ja toinen, kaksi metriä pitkä 100/600 - 602 itä-länsi -suunnassa. Kiintopisteenä näille ojille käytettiin rannassa olevaa Autioniemen ja Vasikkahaan tilojen välistä rajapyykkiä, yleiskartalla KP 1. Sen sijainti koordinaatistolla oli 88/612. Kiintopisteen lukema oli 293 ja sen korkeus merenpinnasta 135,04.



Kopio peruskartasta 3434 03 UURA 1:20000 1972.

Metsään, kesämökkitontin länsipuolelle kaivettiin rannan lähelle neliömetrin kokoisia koekuoppia Harjun ja Autioniemen tilojen alueelle. Kuoppia tehtiin yhteensä 20, lisäksi yksi koekuoppa laajennettiin $2 \times 2 \text{ m}^2$ kokoiseksi koeruuduksi. Kuopat sijoitettiin maastollisesti sopivilta näyttäviin kohtiin. Kesämökin kohdalle kuoppia ei tehty. Tämä johtui osaksi siitä, että paikalla oli kesänviettäjiä, toisaalta

maastollisesti paikka ei vaikuttanut hyvältä. Mökin kohdalla rannassa oli pikkukiveä eikä siinä näkynyt ainottakaan iskosta.

Lännessä viimeiset kuopat tehtiin Harjun tilan länsipäähän. Kiintopisteenä koekuopille käytettiin Harjun tilan luoteisnurkassa olevaa rajakiveä, yleiskartalla KP 2. Sen lukema oli 075 ja korkeus meren pinnasta 137,01 metriä. Kiintopisteiden korkeus laskettiin Kiehimäjoen pinnasta, jonka korkeus saatiin Leppikosken voimalaitokselta. Kaivaminen tehtiin kaivauksen opetustarkoituksesta johtuen pääasiassa lastoilla. Kaivamisessa pyrittiin 10 cm kerrokseen lukuunottamatta kerrosta 0, joka oli paksuudesta huolimatta joko turve- tai multakerros

Kaivaustulokset

Pelto

Kuten aiemmissakin kaivauksissa, pellolle tehdyissä ojissa mullasta löytyi jonkun verran kvartsi-iskoksia. Mullan alla oli pääasiassa savea, paikoin myös ruskeaa hiekkaa. Mitään viitteitä muinaisjäännöksestä ei mullan alta voinut havaita. Kaikesta päätellen kohteessa on sijainnut asuinpaikka, jonka ohut kulttuurikerros on tuhoutunut ajan mittaan peltotöissä.

Metsä

Metsään tehdyissä koekuopissa oli useimmissa maaperä hiekkaa, varsinkin aivan rantaan tehdyissä kuopissa hiekka oli miltei kivetöntä. Itäisimmässä, harjanteen päähän tehdyssä kuopassa 143/540 oli niin paljon kivikkoa, että se vaikeutti kaivamista. Se oli myös ainoa löydötön koekuoppa. Useimmissa koekuopissa hiekka vaikutti täysin puhtaalta, tällöin ne kaivettiin noin 0,3 m syvyyteen.

Melko vähäisiä merkkejä kulttuurimaasta oli havaittavissa läikikkäästi joissain kuopissa tutkitun alueen eri osissa. Itäosan kuopassa 151/510 oli 10–20 cm paksuinen värjäätynyt kerros. Alueen keskivaiheille tehdyssä koekuopassa oli hiiltä ja palanutta kiveä. Sen seurauksena kuoppa laajennettiin 2 x 2 m ruuduksi 161/479. Ruutua kaivettaessa hiekassa oli heikkoja värjeroja, joitain yksittäisiä palaneita kiviä ja hiilenpaloja 10–30 cm syvyydessä. Noin 40 cm syvyydellä ruudun kaakkoisosassa oli nokimaata 0,9 x 0,6 m alalla, palaneita kiviä nokimaahan liittyi vain yksi. Ruudun luoteisosassa oli myös likamaaläikkä. Ruutu kaivettiin noin 0,5 m syvyyteen. Sen länsipuolella olleessa kuopassa 164/491 oli harmaassa huuhtoutumiskerroksessa pienehkö vaaleanpunainen läikkä. Tästä länteen olevassa kuopassa 165/485 oli 10–15 cm syvyydellä pieni likamaaläikkä ja vajaan 0,3 m syvyydellä kuopan eteläosassa tuli näkyviin tulisijan reuna. Siinä oli nokimaata ja runsaasti nyrkin kokoisia palaneita kiviä. Koska liettä ei olisi ehditty kaivaa, ruutuun laitettiin muovi ja se peitettiin.

Tutkitun alueen länsipäässä koekuopissa 175/466, 182/453, 183/442 ja 177/426 oli hiekassa joko hieman likaantumista tai hiilenpaloja. Kuopassa 182/453 hiililäikkä jatkui 0,6–0,7 m syvyyteen, kuopassa 177/426 nokimaaläikkä jatkui 0,35 syvyyteen. Yleisesti voi huomata, että useimmat kulttuurimaata sisältäneet kuopat eivät sijainneet aivan rannassa.

LAJI	KPL	G
KVARTSI-ISKOKSIA	568	2025.2
KVARTSIITTI-ISKOKSIA	16	137.9
KVARTSIKAAPIMIA	4	18
PALANEITA LUUNSIRUJA		59.5
PII-ISKOS	1	2.7
SAVIASTIANPALOJA	2	33.8

KRS	KPL	G
0	5	49.9
1	406	1581.2
2	131	447.9
3	31	140.5
4	12	23
5	6	34.6

Koekuopista saadut löydöt on esitetty yllä olevissa taulukoissa löytölajeittain ja kerroksittain. Valtaosa löydoistä on kvartsi-iskoksia ja yli puolet löydoistä on ensimmäisen kymmenen sentin syvyydestä. Alueellisesti löytöjä on itäisintä kuoppaa 143/540 lukuunottamatta kaikista muista koekuopista. Kulttuurimaan esiintymisellä ja löytöjen määrällä oli selvä yhteys toisiinsa, mutta löytöjä oli myös kuopissa, joissa hiekka näytti täysin puhtaalta.

Löytöjen ja maalajien perusteella näyttää mahdolliseta, että Autioniemellä on kaksi erillistä asuinpaikkaa. Pellolla sijainnut on täysin tuhoutunut, Enemmät tutkimukset siellä eivät tunnu mielekkäiltä. Sen sijaan metsässä sijaitsevalla asuinpaikalla ovat jatkotutkimukset tarpeen.

Kajaanissa 8.10.1995


Esa Suominen

Kaivauskartat

Yleiskartta	1:1000	A3	s. 8
Pintavaaituskartta, koeojat	1:100	A4	s. 9
Vaaituskartta, koeojat, taso 1 ja pohjataso	1:100	A4	s. 10
Vaaituskartta, koekuopat	1:500	A4	s. 11

Kertomukseen liittyvät valokuvat

Kainuun Museon luettelonumeroita, kaikki kuvat Esa Suominen 1995.

Mustavalkonegatiivit:

- 4941:1 Oja 100/600 - 602, peltomullan alla oleva maa tulee näkyviin. E
2 Oja 94 - 98/606 peltomullan alta. N
3 Oja 100/600 - 602 peltomullan alta. E
4 Yleiskuva navetan katolta, pellolle tehty kaivausalue kuvan keskellä.
5 Rantaa, johon tehtiin ensimmäiset koekuopat (161/497). NE.
6 Yleiskuva länsiluoteesta, edessä koekuopa 173/482.
7 Yleiskuva länsiluoteesta, edessä koekuopa 173/482.
8 Kaksoismaannos kuopan 169/500 luoteisnurkassa. SE.
9 Tulisijan reuna kuopassa 10. N.
10 Ruutu 161/497 tasossa 4. N.
11–17 Työkuvia
18, 19 Ryhmäkuva kaivajista ensimmäisellä viikolla, vasemmalta oikealle Virpi Räisänen, Mervi Heikkinen, Pekka Kortelainen, Heli Junkkari, Kirsi Moilanen.
20, 21 Ryhmäkuva kaivajista toisella viikolla, Sanna Leinonen, piirtäjä Sanna Eskola, Mari Jokelainen, Mervi Niskanen, Markku Mulari, Jutta Keränen, Ruut Möttönen, Satu Immonen ja historian lehtori Jari Haapaniemi

Väridiat:

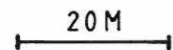
- 4941:22 Alue pellolla ennen kaivausta. NW.
23 Koeojien kaivamista pellolla.
24 Oja 94 - 98/606, peltomullan alla oleva maa tulee näkyviin. N
25 Yleiskuva navetan katolta, pellolle tehty kaivausalue kuvan keskellä.
26 Rantaa, johon tehtiin ensimmäiset koekuopat (161/497). NE.
27–30 Työkuvia
31 Ryhmäkuva kaivajista ensimmäisellä viikolla, vasemmalta oikealle Virpi Räisänen, Mervi Heikkinen, Pekka Kortelainen, Heli Junkkari, Kirsi Moilanen.
32 Yleiskuva länsiluoteesta, edessä koekuopa 173/482.
33 Kaksoismaannos kuopan 169/500 luoteisnurkassa. SE.
34 Tulisijan reuna kuopassa 10. N.
35 Ruutu 161/497 tasossa 4. N.

PALTAMO UURA AUTIONIEMI

ESA SUOMINEN 1995

YLEISKARTTA

MK 1:1000



KP 1, 293 = 135,04 M MPY

KP 2, 075 = 137,01 M MPY

Piirt. Sanna Eskola

KAIVETTU ALUE, 1995

TILANRAJA

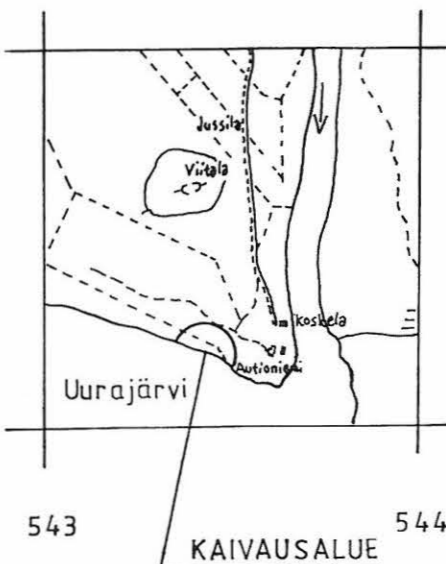
RAJAPYYKKI

POLKU

RAKENNUKSIA

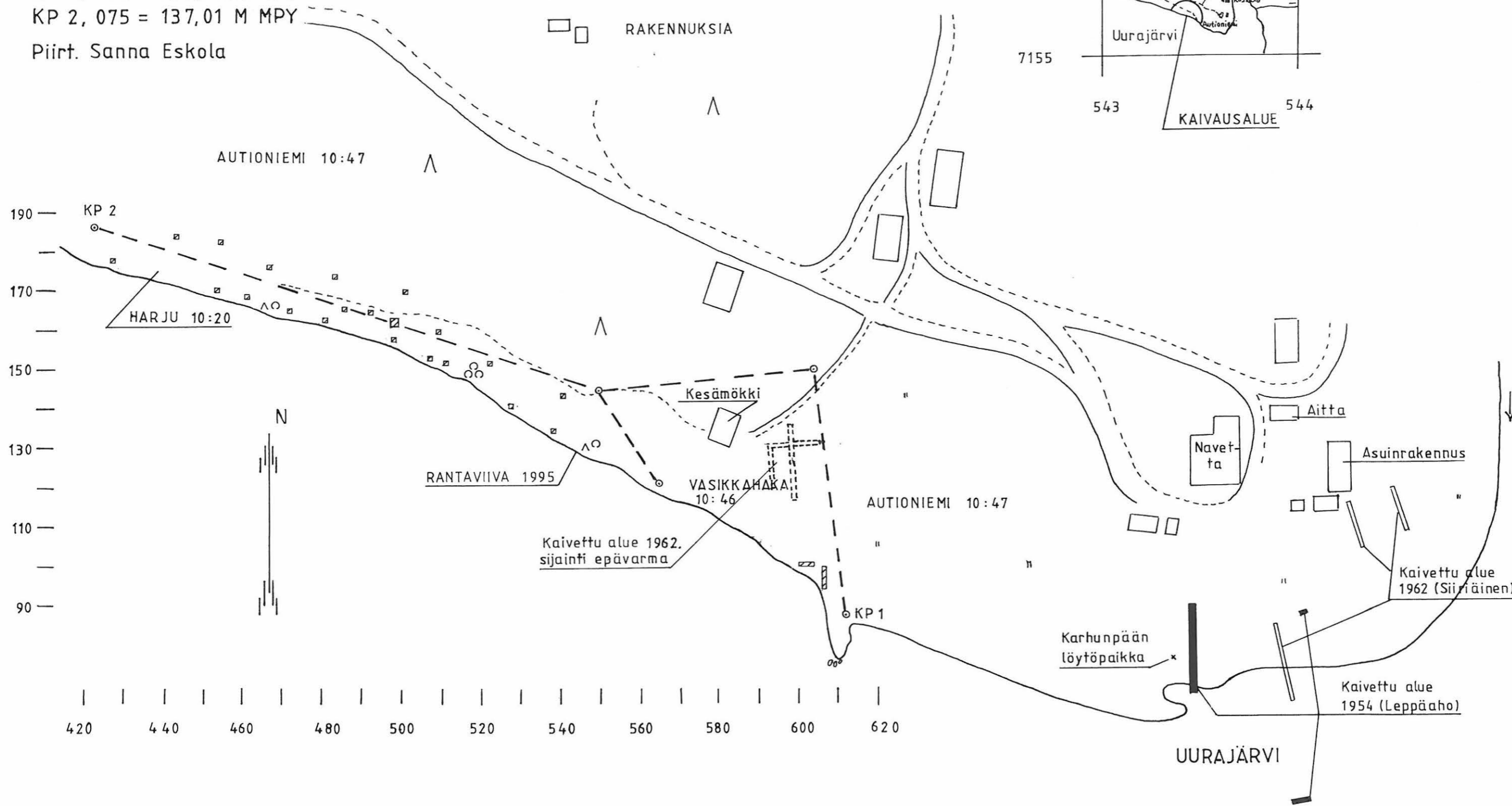
7156

7155



PERUSKARTTA

3434 03



420 440 460 480 500 520 540 560 580 600 620

UURAJÄRVI

PALTAMO UURA AUTIONIEMI

ESA SUOMINEN 1995

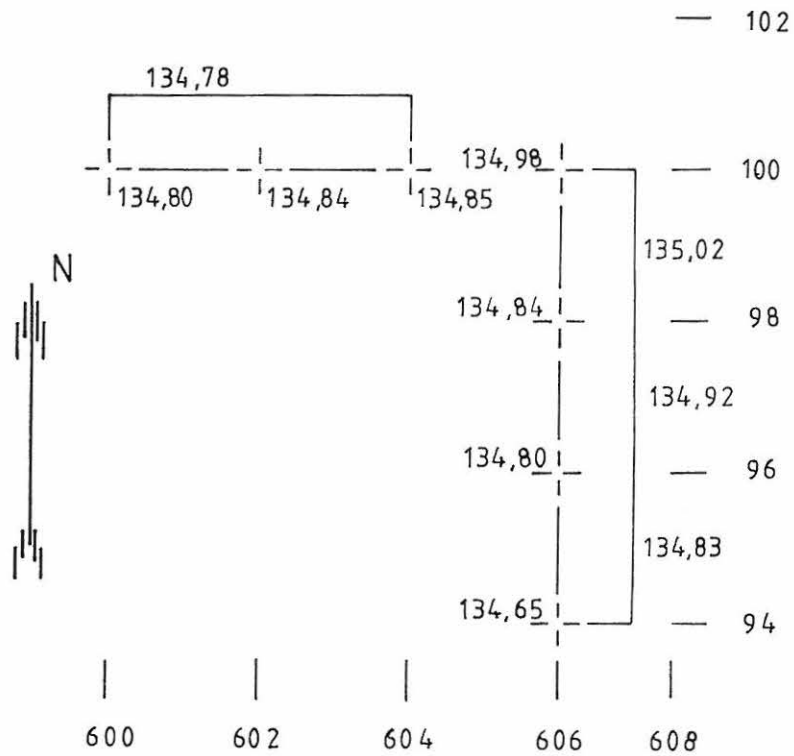
RUUDUT 100/600 - 602 , 94-98 / 606

PINTAVAAITUSKARTTA

MK 1 : 100 ↔ 2 M

KP 1, 293=135,04 (lukemat absoluuttisina)

Piirt. Sanna Eskola



PALTAMO UURA AUTIONIEMI

ESA SUOMINEN 1995

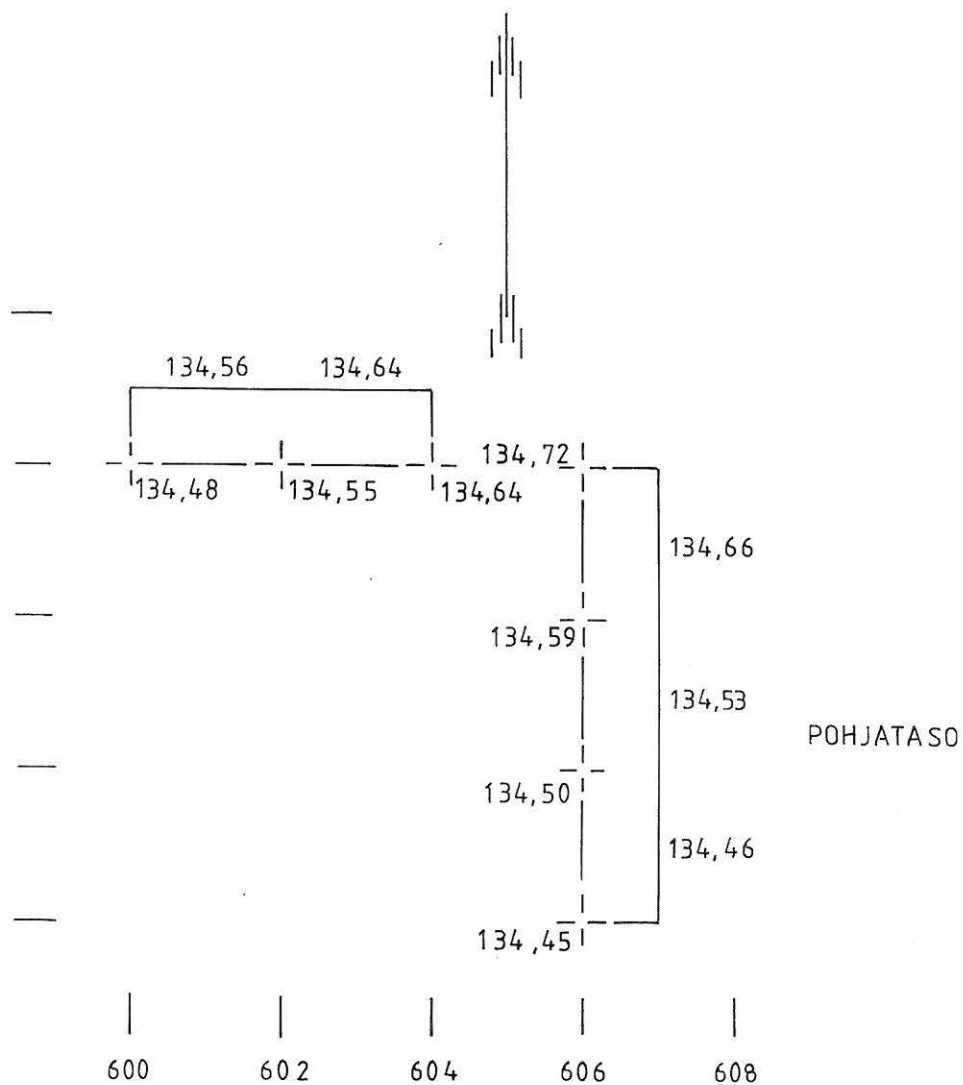
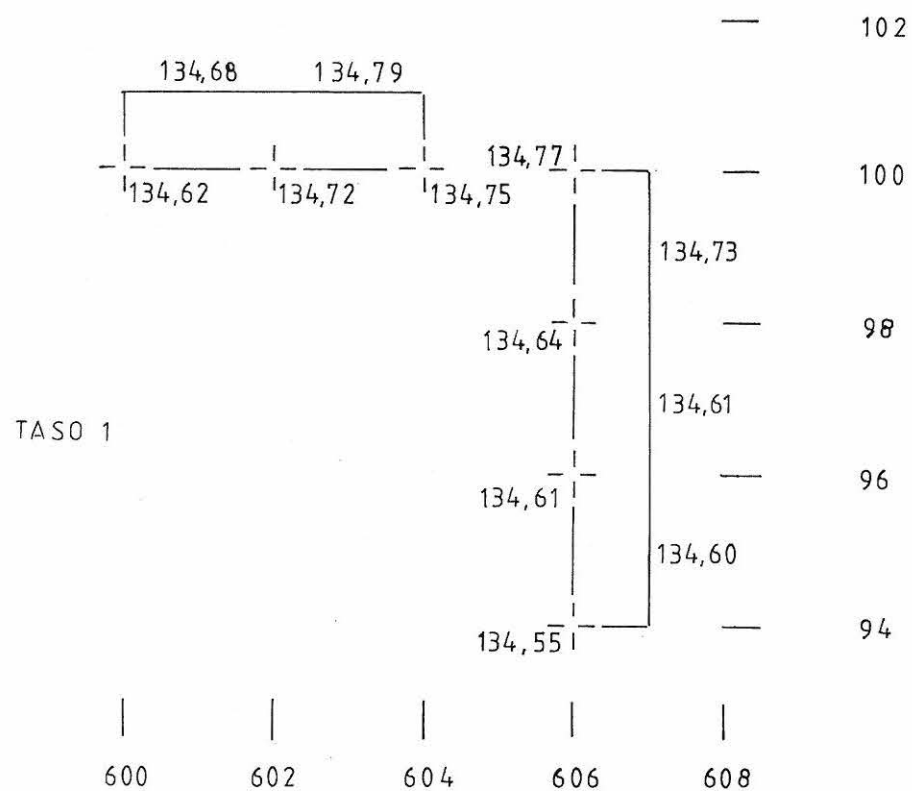
RUUDUT 100/600-602, 94-98/606

TASO 1 JA POHJATASO

MK 1:100 

KP 1, 293 = 135,04 M MPY (lukemat absoluuttisina)

Piirt. Sanna Eskola



PALTAMO UURA AUTIONIEMI

ESA SUOMINEN 1995

VAAITUSKARTTA, KOEKUOPAT

MK 1:500

KP 2, 075 = 137,01 M MPY (lukemat absoluuttisina)

Piirt. Sanna Eskola

$\frac{135,40}{135,09}$ PINTALUKU JA POHJALUKU

