

PALTAMO KIEHIMÄNSUU KAARRE

Kivikautisen asuinpaikan kaivaus

Ari Siiriäinen 1961

Pitäjä: Paltamo

Kylä: Kiehimänsuu

Kaiv. kohdan om: Eemeli Pulkkinen

Os: Paltamo, Alilan posti, Purola

KM 15372:1-49 (M.Huurre)

Karttaliitteet 1-3

KM 15225:1-437

Valok. f.25793-98

Tämä M.Huurteen Kiehimänjokeen valmistuvan Leppikosken voimalaitoksen alakanavan aluetta kesällä 1961 inventoidessa löytämä ja Kaarteeksi nimeämä kivikautinen asuinpaikka sijaitsee Kiehimänjoen länsirannalla Paltamon rautatiesillalta n. 4 km jokea ylöspäin. Löytöpaikka oli heinäpellolla. Koska kanavan ruoppaustyöt oli määrä alkaa jo samana kesänä ja asuinpaikka ainakin alaosaltaan jäisi kanavan reunavallin alle, oli paikalla suoritettava tutkimuksia mitä pikimmin. Huurre kaivautti paikalle heti koeojan sekä koekuopan (ks. M.Huurteen inventointikertomusta v. 1961 top. arkistossa). Muinaistieteellisen toimikunnan määräyksestä suoritettiin sitten kaivauksen 1.8.-4.8.1961 välisenä aikana. Työt rahoitti Kajaani Oy.

Huurteen havainnot osoittivat, että 10-15 cm:n paksuisen ruokamultakerroksen alla oli 7-15 cm paksultti peltotöissä seonnutta ruokamullan sekaista maata ja sen alla puhdasta hietaa, joka n. 10 cm syvemmillä muuttui vähitellen saveksi. Koeoja sattu vanhan tervahaudan pohjan kohdalle, joka näkyi maan pinnassa matalana painanteena (kuva 25796).

Noin 30 m:n etäisyydellä Kiehimänjoen rantatörmästä kulki samansuuntainen, kaivausalueen kohdalla n. metrin korkuinen terassi n. 131 m ymp. Terassi loiveni ja katosi jo n. 150 m:n päässä kaivausalueesta länteen, joen alajuoksun suuntaan. Kaivausalueen kohdalla ja siitä välittömästi itään se oli erittäin selvä.

Kaivausalue paalutettiin mainitun terassin yläpuolelle. Ruuturivi I ulotettiin terassille, jolle osuivat ruudut I:16 ja I:17. Maaperähavainnot olivat samat kuin Huurteen tekemät. Ruokamultakerros ja sen alainen sekava kerros sisälsivät runsaasti hiilenpallasia. 20-25 cm:n syvyydessä esiin tulleessa ruskeassa hiedassa oli siellä täällä (ruudut I:12-13, H:10, H:13) n. 10 cm syviä, 30-50 cm läpimittaisia kuopanteita tuhkanvaaleaa hiesua, arvaustenkin tervanpolton jäljiltä. N. 30 cm:n syvyydessä maa muuttui

puhtaaksi saveksi. Ruokamultakerros oheni mitä lähemmäksi jokea tultiin ja oli ruudussa I:15-17 vain 5-10 cm paksu. Täällä maaperä oli hiekkapitoista ja kovaa. Ruutujen G:10-12 länsipuolisko oli pinnasta kaivauksen pohjaan asti täysin sekaista: Tältä kohdalta oli jokin aika sitten siirretty pois lato ja läheisen talon isännän kertoman mukaan olisi tässäkin sijainnut muinoin tervahauta.

Löytöjä, pääasiassa kvartsiesineitä ja -iskoksia, tehtiin ruokamullasta savikerroksen yläosaan asti, eniten kuitenkin hietakerroksesta. Ruokamullasta tehdyt löydöt merkittiin saaduiksi 1. kerroksesta ja sen alta tehdyt 2. kerroksesta. Taltan katkelma (KM 15225:287) ruudusta G:12 ja hiotun kiviesineen kappale (KM 15225:410) ruudusta I:9 löytyivät n. 30 cm syvältä, puhtaasta hiedasta. Yksi pii-iskos (KM 15225:248) löytyi sekin hietakerroksesta.

Tulisijoja, palomaata tai kivikautista hiiltä ei löydetty, ei myöskään minkäänlaista kiveystä, joten karttoja ei katsottu tarpeelliseksi piirtää. Kaikista kerroksista löytyi runsaasti rullasaven kappaleita, etenkin ruuduista H:12-13, I:12-17 sekä D:14.

Vanhan ^{ku}Idonpaikan toiselle puolelle, kaivausalueesta länteen, kaivettiin koeaja A, josta piirrettiin leikkausprofiili (liite 3a). Maaperä oli muuten samanlainen kuin kaivausalueessakin, mutta ruokamultakerros oli täällä ehyt. Ruutujen A:12-13 kohdalla oli hietta savensekaista heti ruokamullan alla. Löydöt olivat pelkästään kvartsiesineitä ja -iskoksia, alimmat ruudusta A:17.

Kaivausaluetta oli tarkoitus vielä laajentaa pohjoiseen päin, josta arveltiin tulevan enemmän löytöjä, mutta ajanpuute oli esteenä. Alakanavan reunavallin alle jäävä kaivamaton alue lienee n. 7-10 m.

Tilastollinen katsaus löytöihin:

	1. krs.	2. krs.	koeaja	yht.
kvartsiesineitä	115	167	37	317
" iskoksia	1569	1710	213	3492
kiviesin. & sirut	2	7		9
kivilaji-iskoksia	8	15		23
pii-iskos		1		1

Vaakitus:

Kiintopisteenä käytettiin kantoa (merkitty liitteelle 1), jonka korkeudeksi saatiin 131.42 m ymp. vaakitsemalla se Kajaani Oy:n kp:ltä 5 (126.547 m ymp.), joka sijaitsee Kiehimänjoen itä-

rannalla vastapäätä kaivausaluetta.

Asuinpaikan alaraja oli mainitun 132 m:n rantaterassin päällä, ruutujen I:16-17 kvartsit lienevät valuneet ruokamullan mukana ylempää.

Kaarteessa kaivettiin v. 1961 yhteensä 111 m².

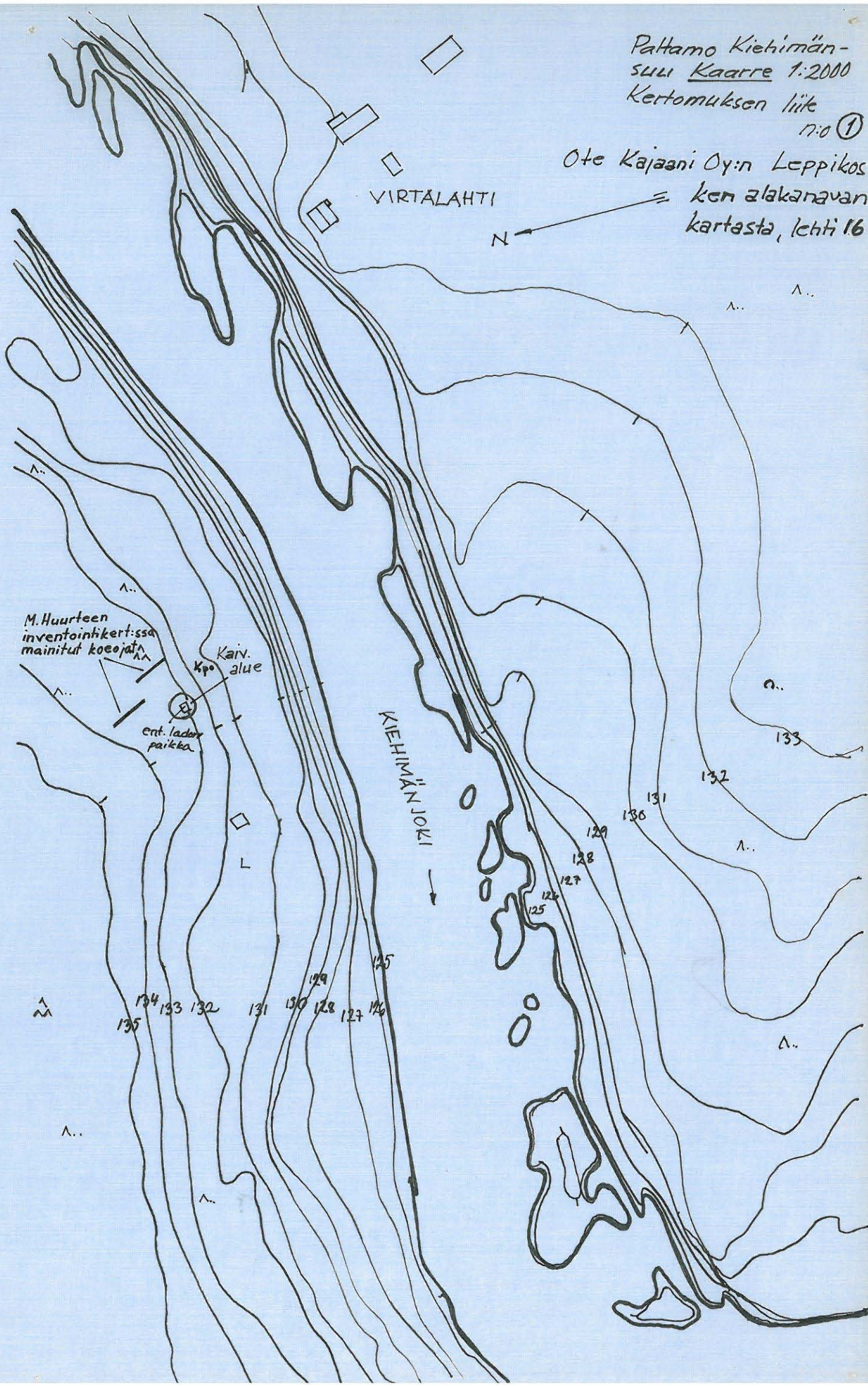
Helsingissä toukokuun 12. p:nä 1962

Ari Siiriäinen

Ari Siiriäinen, fil. yo.

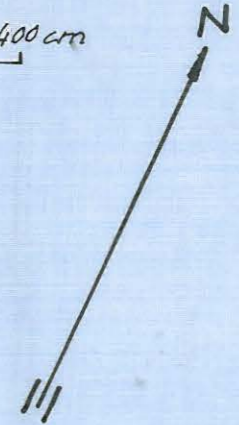
Pattamo Kiehimän-
sulu Kaarre 1:2000
Kertomuksen liite
n:o ①

Ote Kajaani Oy:n Leppikos-
ken alakanavan
kartasta, lehti 16



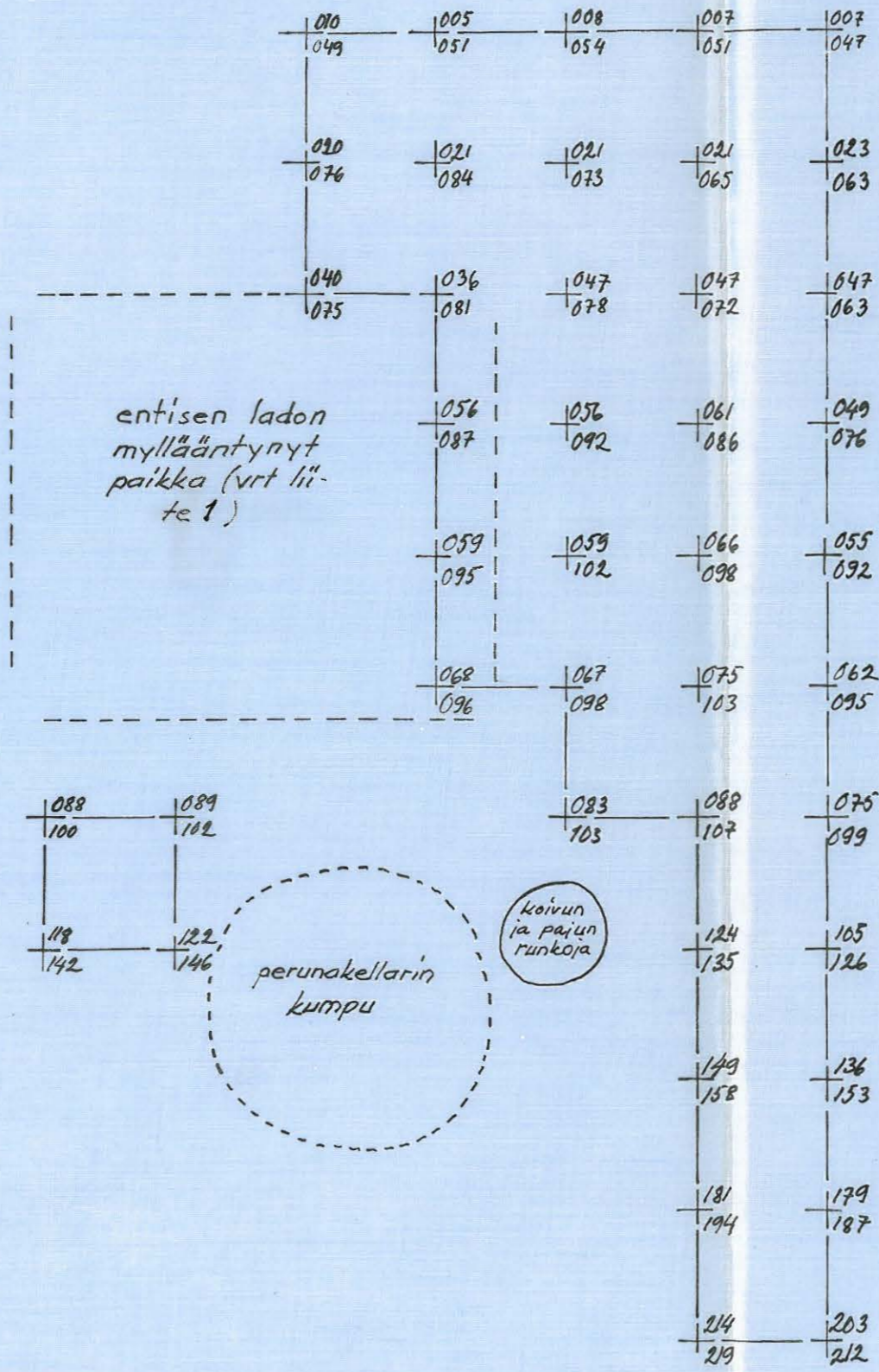
Paltamo Kiehimänsuu Kaarre
 A.Siiriäinen 1961
 Kaivausalue 1:100
 kp=kanto= 322= 131.42 m ymp
 kertomuksen liite n:o ②

0 100 200 300 400 cm



D F G H I

6
7
8
9
10
11
12
13
14
15
16
17



koivun ja pajun runkoja

perunakellarin kumpu

koivun ja pajun runkoja

entisen ladon myllääntynyt paikka (vrt liite 1)

tervehauta

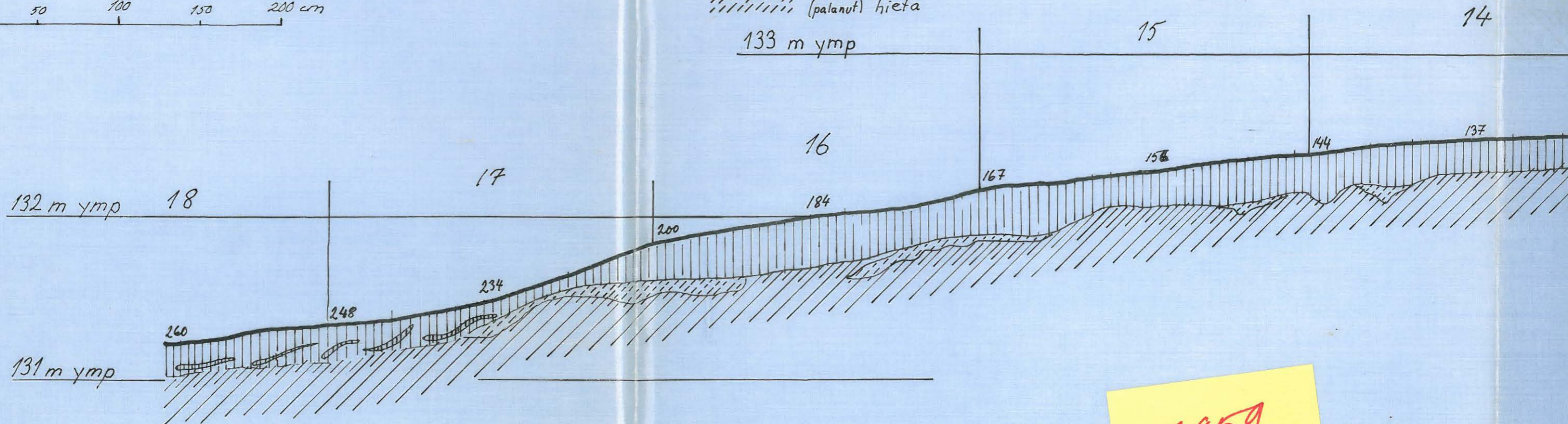
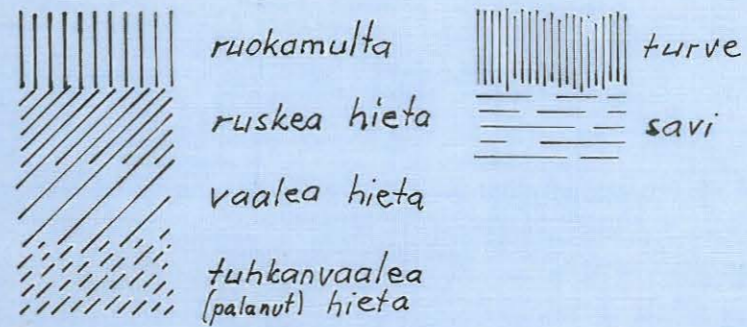
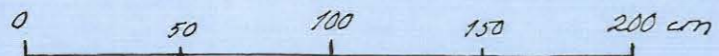
Paltamo Kiehimänsuu Kaarre

A.Siiriäinen 1961

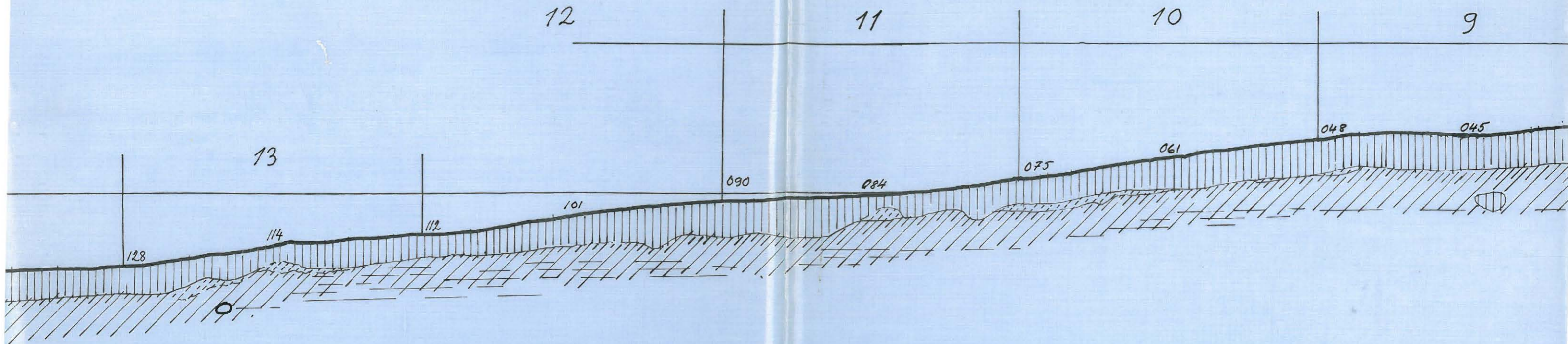
Kojoja A:n länsiseinä 1:25

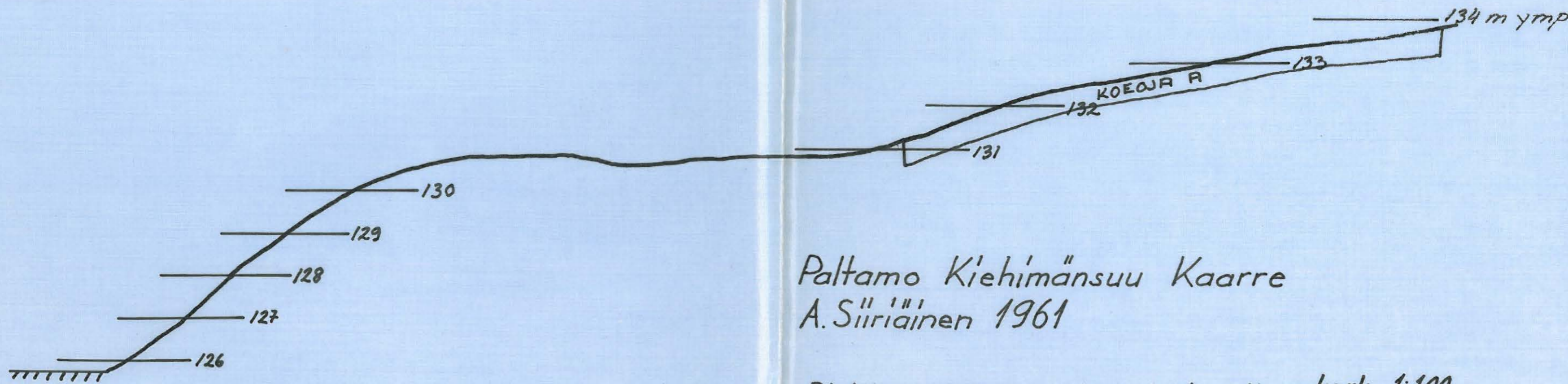
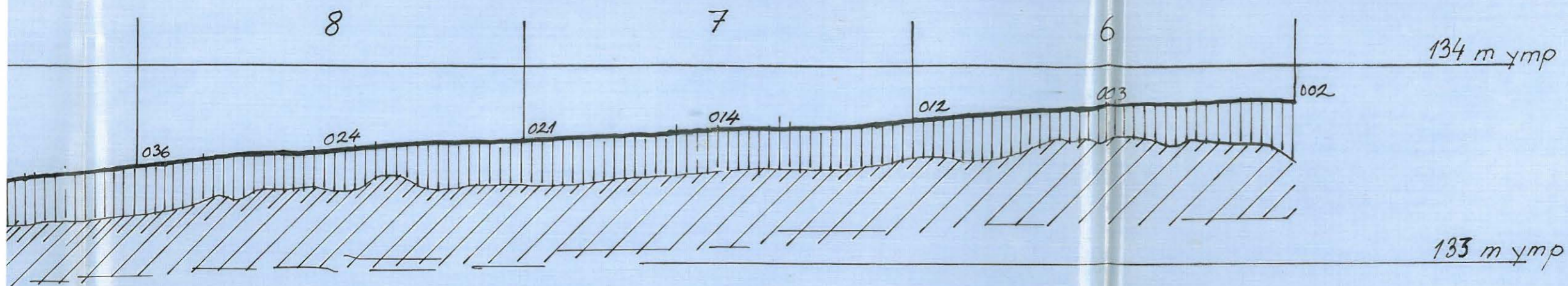
kp=kanto=322=131.42 m ymp

kertomuksen liite n:o (3a)



7859.





KIEHMÄNJOEN
PINTA

Paltamo Kiehimänsuu Kaarre
A. Siiriäinen 1961

Pintaprofiili koejojan A kautta kork. 1:100
pit. 1:200

kp = kanto = 322 = 131.42 m ymp
kertomuksen liite n:o (3b)

Paltamo Kielimänsuu Kaarre

f. 25793

f. 25794

f. 25795



f. 25796

↪ Kaivausalue, kuvattu etelästä. K = koojoja A = kaivausalue. Oikealla, pellon ja raivaamattoman maan rajalla, sijaitoi Ruurteen kaivaustama koojoja. Nuolilla merkitty vanhan törmän sijainti. Kuva otettu Kielimänsuon rautatöyräältä.

↪ Kaivaus, kuvattuna idästä Etualalla oleva huopanne vanha tervähaudan sija.

Valok. A. Siinäinen -61

Paltamo Kiehimänsuu Kaarre



f. 25797

Kaivaus kuvattu-
na pohjoisesta.
Nuolen kohdalla
virtaa Kiehimän-
joki



f. 25798

Koloja, kuvattu ojan pohj-
päästä. Taustan lehtipuu-
metsikkö Kiehimänjoen
vastarannalla.