

PELKOSENNIEMI 29 KUPITTAJA

Pyyntikuoppien kaivaus

Taisto Karjalainen 1994

Arkkiv. 15. 9/5.1.1995

PELKOSENNIEMI 29 KUPITTAJA

Pyyntikuoppien kaivaus

Taisto Karjalainen 1994

Sisällysluettelo

	sivu:
Arkistotiedot	1
Johdanto	2
Ote peruskartasta	3
1. Kaivauspaikan sijainti, topografia ja lähilöydöt	4
2. Kaivaus	5
2.1. Tavoite ja tekniikka	5
2.2. Maaperä	7
3. Yhteenveto	7
Dialuettelo	8
Negatiiviluettelo	9
Karttaluettelo	12
Kartat	13 - 20
Kuvataulut	21 - 26

Arkistotiedot

Pelkosenniemi 29 Kupittaja

Pyyntikuoppien kaivaus ajalla 1. - 8.6.1994.

Kunta: Pelkosenniemi

Kylä: Pelkosenniemi

Tila: Alaperän yhteismetsä

Maanomistaja: Alaperän yhteismetsän hoitokunta;

puh. joht. Ossi Kilpelä

os. 98500 Pelkosenniemi

Peruskartta: 3642 09 LUIRO (Helsinki 1968).

Kaivausalueen koordinaatit: x: 7450,95 - 7451,05

y: 524,20

z: n. 162 m.m.p.y.

Aikaisemmat tutkimukset: inv. A.Arponen 1992.

Aikaisemmat löydöt: -

Kaivaukselta tulleet löydöt: -

Kertomukseen liittyvät negatiivit: luettelo s. 9

Kertomukseen liittyvät diat: luettelo s. 8

Kertomukseen liittyvät kartat: kts. luettelo s.12

Johdanto

Toukokuussa 1994 sain museoviraston arkeologian osastolta tehtäväkseni tutkia Pelkosenniemen Vuotoksen allasalueen muinaisjäännöksiä. Kohteet valittiin altaan rakennussuunnitelman mukaisessa kiireellisyysjärjestyksessä. Kupittajan pyyntikuopat sijaitsevat suunnitellulla patolinjalla, joten ne päätettiin tutkia ensimmäiseksi. (Kts. museoviraston kirje: 22.3.1994 n:o 143/304/1994). Kupittajan kohdetta tutkittiin ajalla 1. - 8. 6.1994. Koko tutkimusprojektin kenttätyöt tehtiin ajalla 1. - 28. 6.1994, jolloin Kupittajan lisäksi tutkittiin kohteet: 108 Ahvenaapa, 14 Ahvenjärvi ja 37 Kaijajänkä 2.

Kaivauksen kustannuksista ja työnjohdon palkkaamisesta vastasi Kemijoki Oy, viisi kaivajaa palkattiin työllisyysvaroin. Työn johdossa toimivat kaivauksen johtajana Taisto Karjalainen ja piirtäjänä Kreetta Lesell.

Kupittajan pyyntikuopat löysi Aki Arponen vuonna 1992 inventoidessaan Vuotoksen aluetta. Kupittajan pyyntikuopat sijaitsevat suuren soramontun reunassa ja niitä on voinut tuhoutua soranoton yhteydessä. (Kts. inventointikertomus: Arponen 1992, arkeologian os. top. arkistossa.)

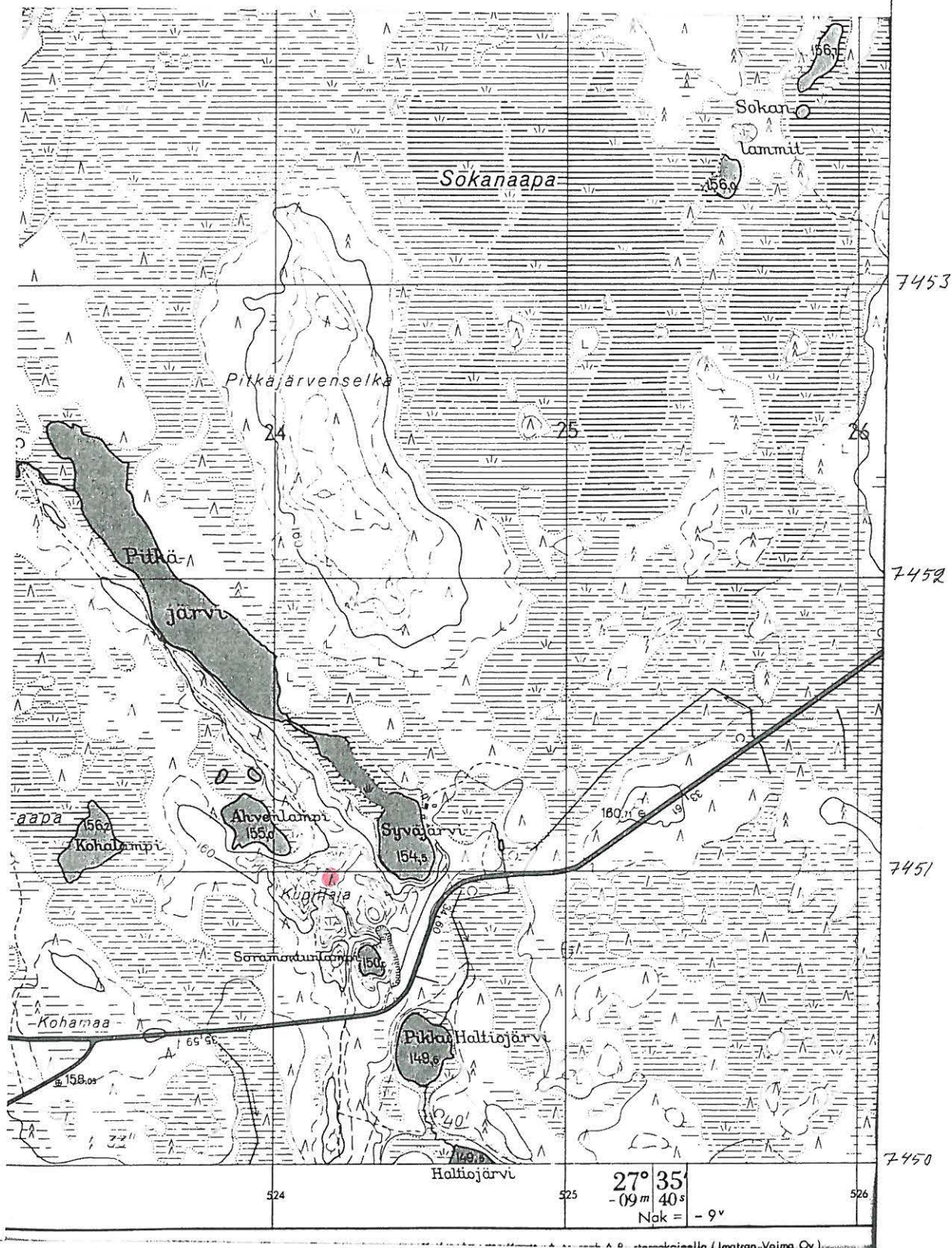
Kaivauksella pyrittiin tutkimaan molemmat pyyntikuopat siten, että alue kyettäisiin vapauttamaan rauhoituksesta. Tutkimus kohdistui kuoppien rakenteen kartoitukseen ja näytteiden ottoon.

5.1.1995 Taneli Kumpulainen

Pelkosenniemi 29 Kupittaja

Ote peruskartasta 3642 09 LUIRO 1968

Kohde on merkitty karttaan punella.



1. Kaivauspaikan sijainti, topografia ja lähilöydöt

Kupittajan pyyntikuopat sijaitsevat n. 4,5 km. Pelkosenniemen kirkolta pohjoiskoilliseen Kemijoen ja Kitisen välisessä maastossa. Pelkosenniemi - Savukoski -välisen tien eteläpuolella kohteesta etelään on suuri soranottoalue. Kohteeseen johtaa hiekkatie soramontun poikki vanhalta Pelkosenniemi - Savukoski -tieltä. Kohteen ympäristössä on aidattuja pohjavesialueita.

Kohteen maasto on pohjoiseen laskevaa mäntykangasta, jonka maaperä on hiekkaa ja soraa. Kohteen itäpuolella on 200 metrin päässä Syväjärvi, jonka korkeus on 154,5 m.m.p.y. Kohteesta kaakkoon noin 350 metrin päässä sijaitsee Soramontunlampi ja Länsiluoteessa noin 200 metrin päässä kohteesta on Ahvenlampi. Kohdetta ympäröivä maasto on vetistä jänkää, lukuunottamatta hiekkaharjannetta, joka jatkuu kohteesta luoteeseen ja etelään.

Kupittajan lähilöytöjä ovat Pelkosenniemi 28 Soramontunlampi, 30 Pitkäjärvi NW, 31 Pitkäjärvi SE ja 32 Syväjärvi.

2. Kaivaus

2.1. Tavoite ja tekniikka

Kaivaustutkimuksella pyrittiin selvittämään todettujen pyyntikuoppien rakennetta. Kaivauksen yhteydessä otettiin myös näytteitä vanhasta turpeesta eli turpeesta, joka oli peittynyt pyyntikuopan rakennusvaiheessa kuopasta poistetun hiekan alle. Turvenäytteet otettiin radiohiili- ja makrofossiilitutkimuksia varten. Kaivaustutkimuksen yhteydessä kartoitettiin pyyntikuoppia ympäröivä maasto.

Kaivaus aloitettiin iskemällä alueelle peruspaalu $x = 100$ ja $Y = 200$, näin luodussa koordinaatistossa x :n arvot kasvoivat pohjoiseen ja y :n arvot itään. Hiekkakankaassa ei ollut kiinteitä kohteita, johon kaivauskoordinaatiston olisi voinut kiinnittää. Peruspaalusta etelään sijaitsi 13,5 metrin päässä hiekkakuopan reuna. Kaikki kaivauksella tehdyt mittaukset perustuvat edellä kuvattuun koordinaatistoon. Kaivetut alueet avattiin 1 m x 1 m -kokoisina ruutuina, joiden lounaiskulmiin tässä kertomuksessa annetut koordinaattiarvot viittaavat. Kaivauksella käytetyn kiintopisteen korkeus oli 164,29 m.m.p.y., joka oli laskettu Syväjärven pinnasta. Järven korkeus oli meren pinnasta 154,5 m.

Kaivausalueilta poistettiin turve lapioilla ja pelkoilla, jonka jälkeen kaivamista jatkettiin pelkoilla 5 cm:n kerroksina,

kunnes vanhan turvekerroksen raja saavutettiin. Tämän jälkeen kaivamista jatkettiin osin pelkoilla ja syvemmälle tultaessa lapioiden avulla, kunnes alkuperäisen pyyntikuopan pohjasta oli edetty noin 10 cm syvemmälle. Kaivauskerrokset laskettiin turpeen alisesta mineraalimaasta lukien siten, että turpeen poiston jälkeen saavutettiin taso 0, jonka jälkeen kaivettiin ensimmäinen 5 cm:n kerros ja saavutettiin taso 1. Vaikka kaikkia 5 cm:n välisiä kaivaustasoja ei katsottukaan aiheelliseksi dokumentoida, laskettiin kaivauskerrokset kuitenkin 5 cm:n välein.

Pyyntikuoppa 1 (kts. yleiskartta s.13) jaettiin neljään sektoriin pohjois - etelä ja itä - länsi -suuntaisilla linjoilla. Neljästä sektorista kaivettiin koillis- ja lounaissektori, joiden kummankin kaivauspinta - ala oli 4 m². Pyyntikuopasta 2 avattiin 2 x 3 metrin kokoinen kaistale pyyntikuopan itäisestä päästä siten, että alue ulottui pyyntikuopan pohjasta kuopan reunavallien yli (kts. yleiskartta s 13).

2.2. Maaperä

Tutkimusalue oli hiekka- ja moreenipitoista harjua, jossa oli vähän kiviä. Harjulla kasvoi kuivaa kangasmetsää, jonka aluskasvillisuutena oli puolukka- ja variksenmarjavarvikko. Kohteessa oli normaali podsolimaannos, jonka turvekerros oli 2 - 5 cm, huuhtoutunut kerros n. 5 cm ja rikastumiskerros noin 15 - 20 cm paksu. Rikastumiskerroksen alinen pohjamaa oli harmaata, juovikkaaksi sedimentoitunutta mineraalimaata.

3. Yhteenveto

Pyyntikuoppien kaivaustutkimuksella saatiin kartoitettua kuoppien rakenne, joka näkyi selvästi kaivausalueiden profiileissa. Pyyntikuopat olivat noin 180 cm. syviä mitattuna vallin ylimmästä reunasta pyyntikuopan pohjan syvimpään kohtaan. Pyyntikuoppa 1 oli pyöreä, halkaisijaltaan noin 3 metriä. Pyyntikuoppa 2 oli soikea, mitoiltaan noin 3 x 5 m. Pyyntikuoppa 2 sijaitsi lähellä sorakuopan reunaa ja oli osittain tuhoutunut soranotossa, joten kuopan tarkkoja mittoja oli vaikea määrittää. Pyyntikuoppa 1:stä talletettiin vanhaa turvetta radiohiili- ja makrofossiilitutkimuksia varten.

Dialuettelo

- 30362 Edessä pyyntikuoppa 1, taustallaolevien kantojen oikealla puolella on pyyntikuoppa 2. N - S.
- 30363 Pyyntikuoppa 1 tasossa 1. SW - NE.
- 30364 PK 1 taso 5 SW - N. Koillisen sektorin profiilissa on kaksoismaannos näkyvissä.
- 30365 PK 1, SW - N, NE. Taso 7. Kuopan keskustassa on vielä huuhtoutunutta- ja rikastunutta maata.
- 30366 PK 1 taso 20. Kuvassa kuopan lounaisneljännes. S - N.
- 30367 PK 2 sijaitti sorakuopan reunassa ja oli osittain tuhoutunut soranotossa.
- 30368 PK 1 taso 9. SW - NE. Kuoppaa on kaivettu 45 cm. Profiilissa 120/200 - 202 on kaksoispora-
limaannos.
- 30369 Yleiskuva kaivausalueesta. N - S.
- 30370 PK 2 tasossa 9. Alueen maa on karkeaa soraista hiekkaa.
- 30371 Pyyntikuoppa-alue hiekkakuopan reunalta kuvattuna.
- 30372 PK 1. Pyyntikuopan pohja saavutetaan. Pyyntikuopan ja koskemattoman maan raja näkyy selvästi.
- 30373 PK 1 tasossa 20. N - S. Profiili 120/200 - 202.
- 30374 PK 1 taso 20. Kuopan lounaisneljännes. S - N.
- 30375 PK 2 taso 20. Pyyntikuoppaa on avattu vain yhden neliömetrin alueelta tähän tasoon.

- 30376 PK 1 taso 24. Pyyntikuopan reuna näkyy kuopan pohjalla.
- 30377 PK 2:n profiili X:197, Y:200 - 198. N - S. Kuoppa on kaivettu pohjaan saakka.
- 30378 PK 1 taso 28 = 140 cm. kaivettuna. S - N.
- 30379 PK 1. Taso 28 = 140 cm. kaivettuna. W - E.
- 30380 PK 1 pohjaan kaivettuna. E - W.
- 30381 PK 1 pohjaan kaivettuna taso 28 = 140 cm. N - S.

Negatiiviluettelo

- 98923 Pyyntikuoppa 1 ennen avaamista S > N.
- 98924 Pyyntikuoppa 1 , SW > NE.
- 98925 Pyyntikuoppa 2, S > N.
- 98926 Pyyntikuoppa 2, E > W.
- 98927 Yleiskuva Kupittajalta, kuvan vasemmassa reunassa on pyyntikuoppa 2 ja sorakuoppa, oikealla pyyntikuoppa 1. E > W.
- 98928 Pyyntikuoppa 1, Taso 1 eli 5 cm mineraalimaata kaivettuna. SW > NE.
- 98929 Pyyntikuoppa 2 tasossa 1. W > E. Kuopan itäpäädystä on nähtävissä vielä turvetta, koska kuoppa on vaurioitunut läheisen sorakuopan maansiirtotöissä.
- 98930 Pyyntikuoppa 1, S > N. Kuopan läntinen sektori on kaivettu 15 cm:iin, itäistä sektoria kaivetaan 25 cm:iin. Tasoissa on pääasiallisesti rikastunut kerros esillä, kuopan pohjalla on

- vielä huuhtoutumista näkyvissä.
- 98931 Pyyntikuoppa 1 tasossa 5 = 25 cm. N > S. Profiilissa on nähtävissä kaksi huuhtoutunutta kerrosta. Kuopan reunat ovat jo tulleet puhtaaseen pohjahiekkaan.
- 98932 Pyyntikuoppa 1 tasossa 5, SW > N.
- 98933 Pyyntikuoppa 2, W > E. tasossa 5.
- 98934 Pyyntikuoppa 1 tasossa 7, SW > NNE. Tässä vaiheessa kuopan maaperä on harmaata pohjamaata, lukuunottamatta kuopan syvintä keskuskohtaa, jossa on vielä rikastunutta ja huuhtoutunutta maata.
- 98935 Pyyntikuoppa tasossa 9. SW > NE. Kaksoisprofiilituminen on tässä vaiheessa havaittavissa vain profiilissa 120/200 - 202.
- 98936 Pyyntikuoppa 2 tasossa 9. E > W. Alueen maanokset ovat osittain sekaisin. Kuoppa on suurimmaksi osaksi karkeaa kivistä soraa, jossa on paikoin huuhtoutunutta maata ja palanutta hiekkaa.
- 98937 Profiili 120/198 - 199 pyyntikuopasta 1 tasossa 13.
- 98940 Pyyntikuoppa 2 tasossa 13, SW > NE.
- 98941 Pyyntikuoppa 1 metrin syvyydeltä kaivettuna. Kuopan pohja saavutetaan. Kuvassa näkyy selvästi lustottunut, koskematon hiekka ja alkuperäisen kuopan kaivuussa sekoittunut maa. Kuva on koordinaatin 120/199 kohdalta metrin syvyydes-

- tä.
- 98942 Pyyntikuoppa 1 tasossa 20 = 1 m. N > S. Profiili 120/200 - 202. Pohjalla näkyy selvästi pyyntikuopan alkuperäinen pohja.
- 98943 Pyyntikuoppa 1 kaivettuna 1 m. W > E.
- 98944 Pyyntikuoppa 1 kaivettuna 1 m. S > N.
- 98945 Pyyntikuoppa 2 tasossa 20 = 1 m. Kuopan pohjalta on kaivettu vain metrin kaistale tähän tasoon. Kuopan pohjalla erottuu koskemattoman maan ja kuopan teossa sekoittuneen maan raja.
- 98946 Pyyntikuoppa 1 tasossa 24. Pyyntikuopan alkuperäinen pohja on havaittavissa kaivausalueen pohjalla.
- 98947 Pyyntikuoppa 2 tasossa 25. ES > NW. Kuopan pohja on saavutettu ja kuopan pohjalla on hiiliä.
- 98948 Dupl. ed. kuvasta.
- 98949 Pyyntikuopan 2 profiili x: 197 / y: 200 - 198. N > S.
- 98950 Pyyntikuoppa 1 tasossa 28 = 140 cm. S > N.
- 98951 Dupl. edellisestä S > W.
- 98952 Pyyntikuoppa 2 , alue 120 - 122/200 - 202, W > E.
- 98953 Dupl. ed. E > W.

Karttaluettelo

	koko:	mk:	sivu:
Yleiskartta	A3	1:500	13
Pintavaaaitus, pk 1	A4	1:50	14
Pintavaaaitus, pk 2	A4	1:50	15
Pohjavaaaitus, pk 1 ja 2	A4	1:50	16
Tasokartta, pk 1 tasot 5 ja 20	A4	1:50	17
Profiili x:118 - 121, y:200	A4	1:25	18
Profiili x:120, y: 198 - 201	A4	1:25	19
Profiilit x:92,y:200 - 198 ja x: 92 - 94, y:197	A4	1:25	20


PELKOSENNIEMI 29 KUPITTAJA

Taisto Karjalainen 1994

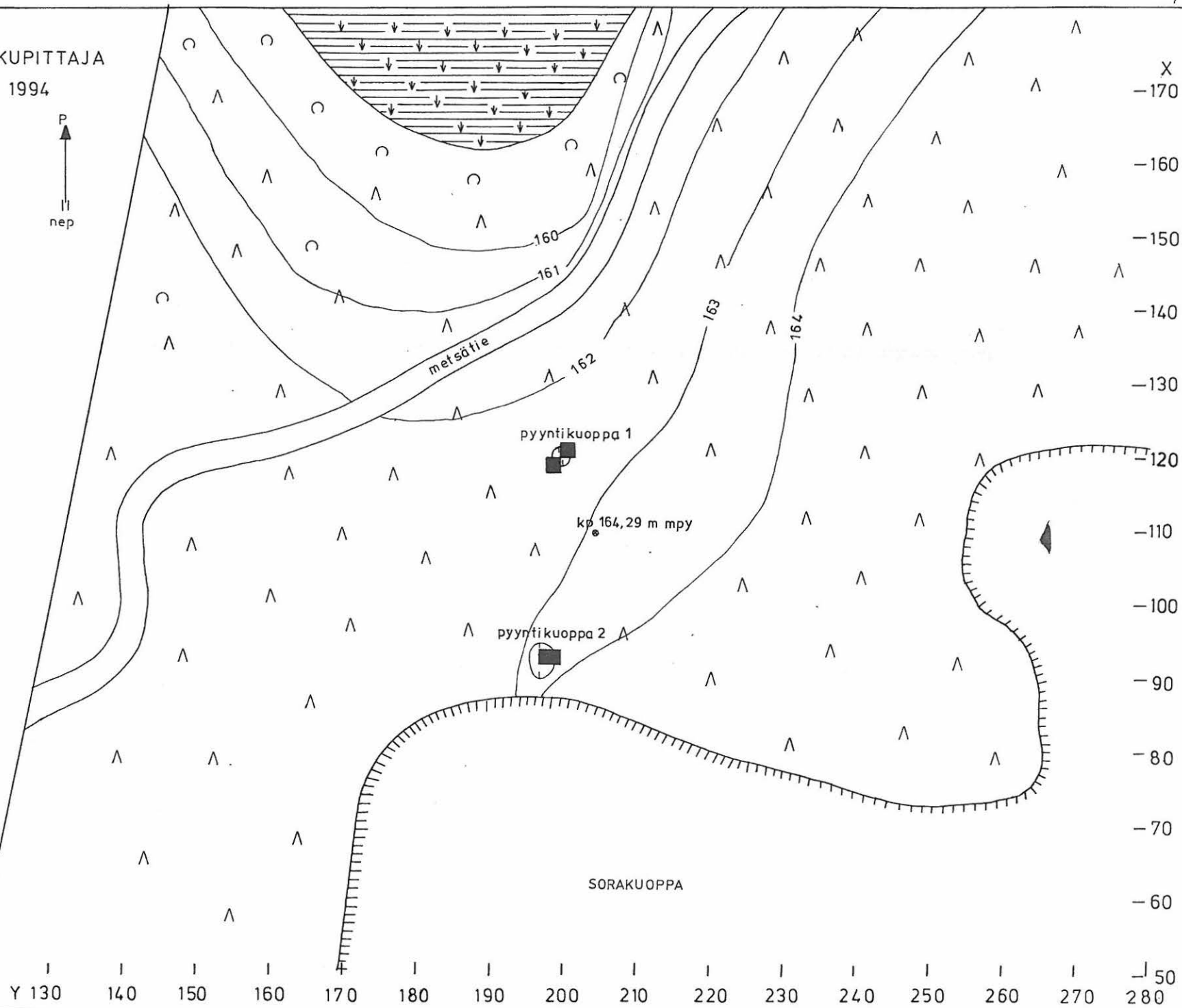
Yleiskartta, MK 1:500

20 m

Piirt. Kreetta Lesell

-  pyyntikuoppa
-  kaivausalue
-  suo
-  lehtipuita
-  mäntyjä
-  reuna

P
|
|
nep



Y 130 140 150 160 170 180 190 200 210 220 230 240 250 260 270 280

50
170
160
150
140
130
120
110
100
90
80
70
60

Muovikartat s. 14-20 säilytetään arkin välissä

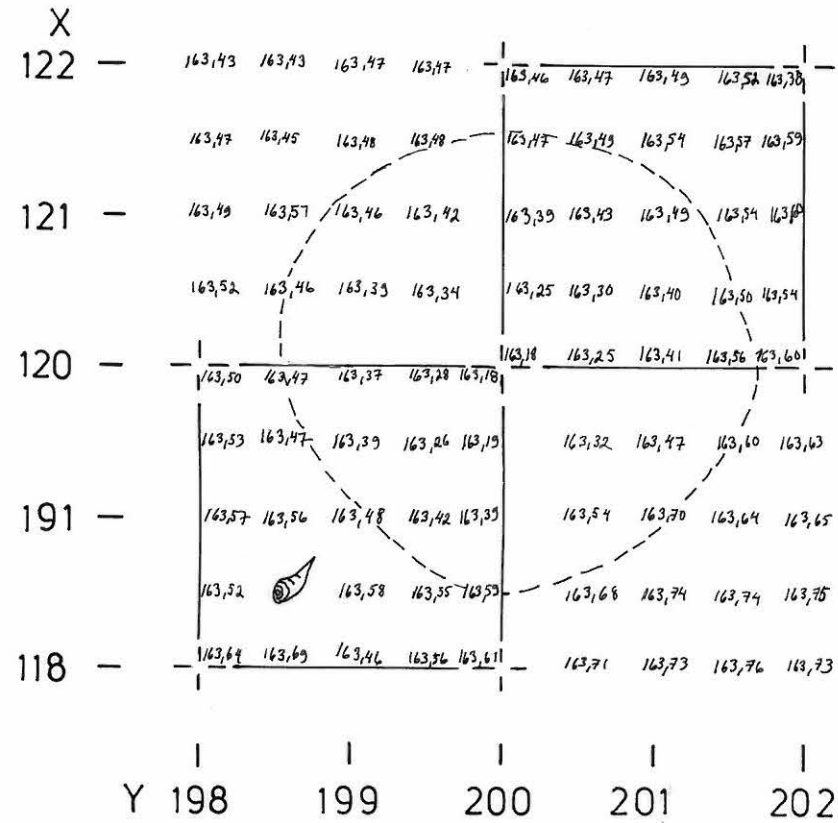
PELKOSENNIEMI 29 KUPITTAJA Taisto Karjalainen 1994

Pyyntikuoppa 1
Pintavaaituskartta

Mk 1:50  2 m

Piirt. Kreetta Lesell

-  pyyntikuopan raja
-  kaivausalue
-  korkeudet m mpy
-  juuri



PELKOSENNIEMI 29 KUPITTAJA

Taisto Karjalainen 1994

Pyyntikuoppa 2
Pintavaaituskartta


Mk 1:50  4 m

Piirt. Kreetta Lesell

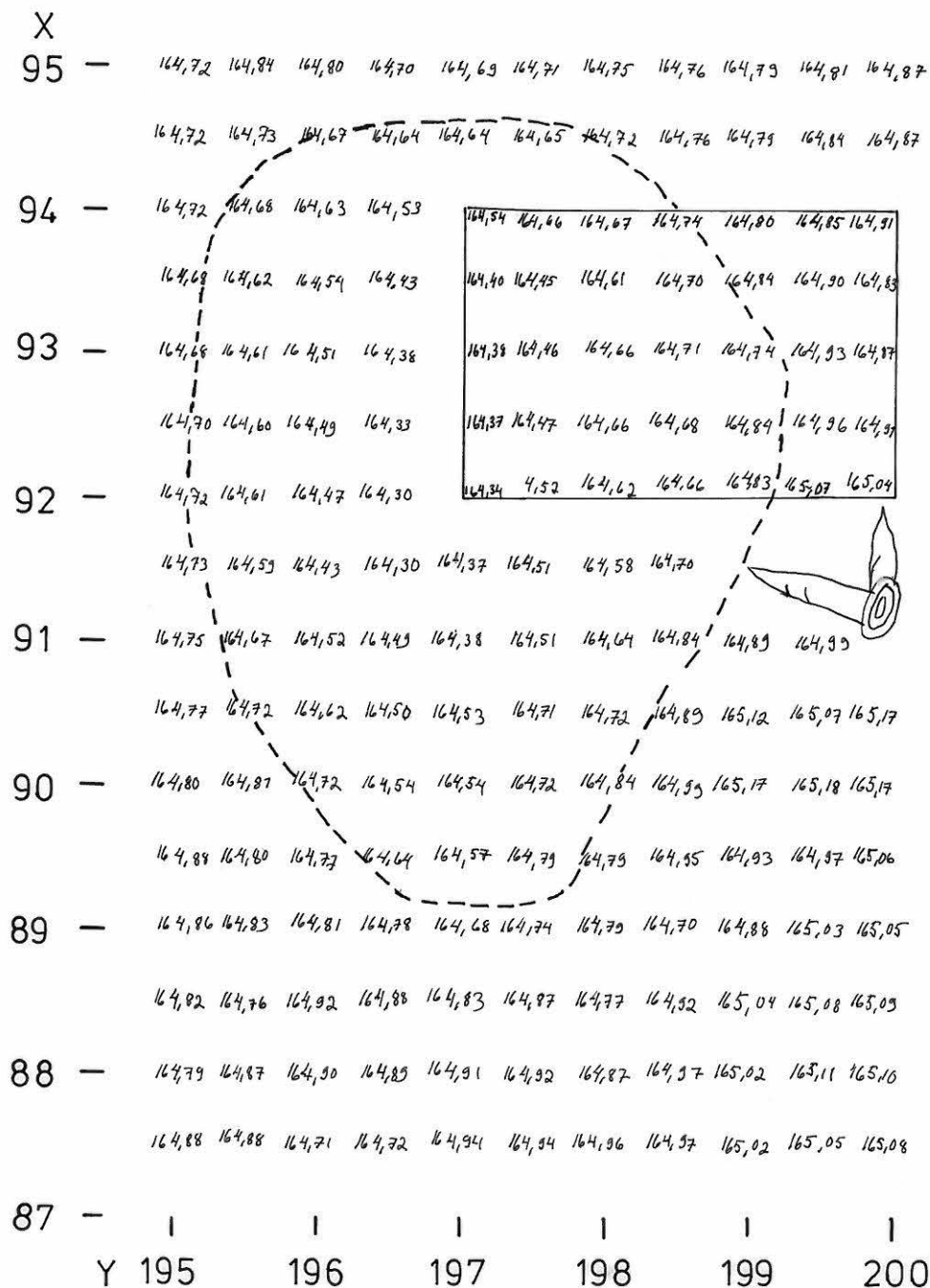


 pyyntikuopan raja

korkeudet m mpy

 kaivausalue

 juuri



PELKOSENNIEMI 29 KUPITTAJA

Taisto Karjalainen 1994

Pohjavaaituskartta

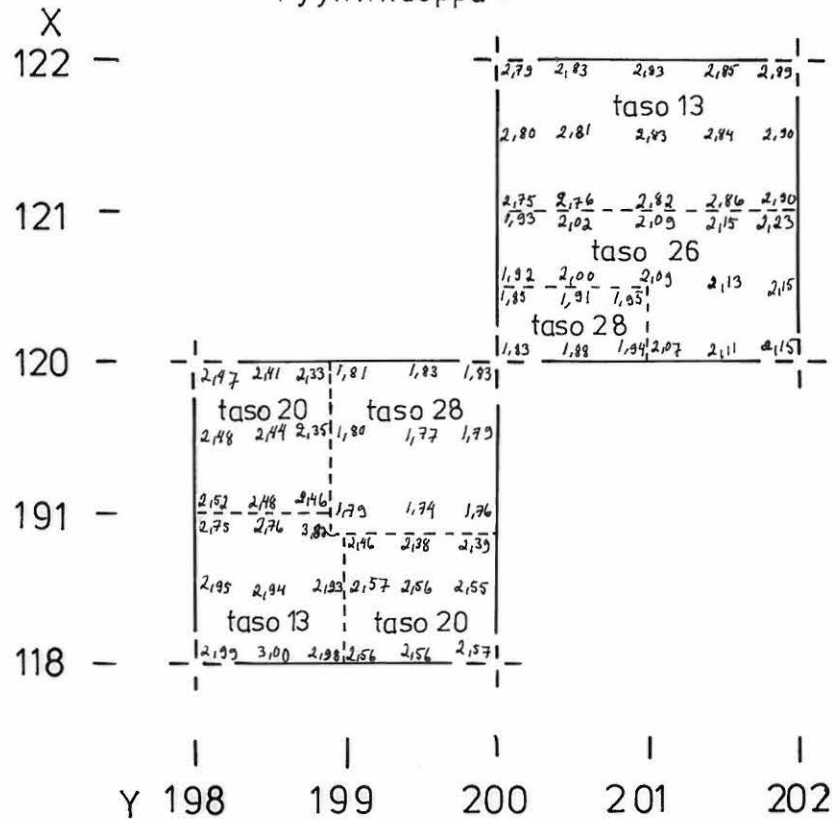
M k 1:50  2 m

Piirt. Kreetta Lesell

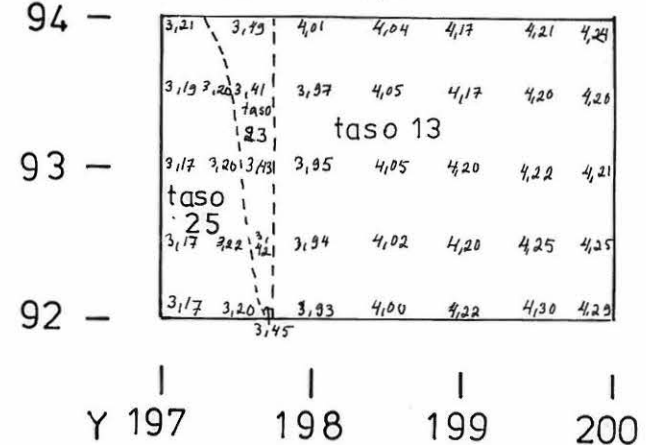
Korkeudet 16.,... m mpy



Pyyntikuoppa 1



Pyyntikuoppa 2



PELKOSENNIEMI 29 KUPITTAJA

Taisto Karjalainen 1994

Tasokartta, pyyntikuoppa 1

Mk 1:50  2 m

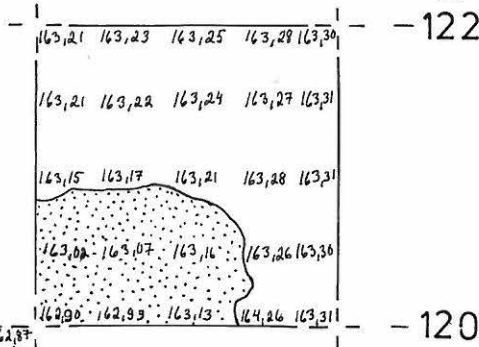
Piirt. Kreetta Lesell



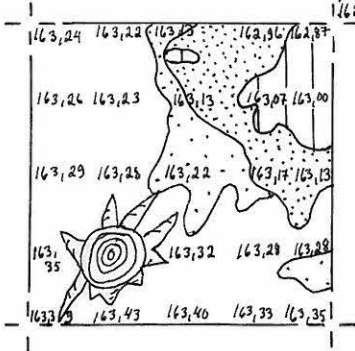
-  huuht.hiekka
-  tumma rikast. hiekka
-  vaalea rikast. hiekka
-  puhdas pohjamaa
-  lusto
-  kivi

TASO 5 (25 cm)

X



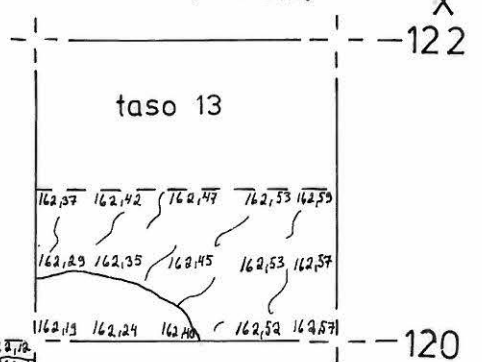
-120



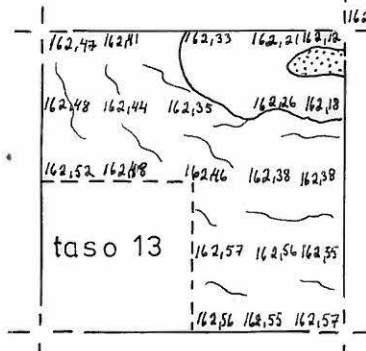
-118

TASO 20 (100 cm)

X



-120



-118

Y 198

200

202


Y 198



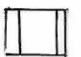

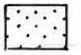

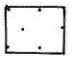


200

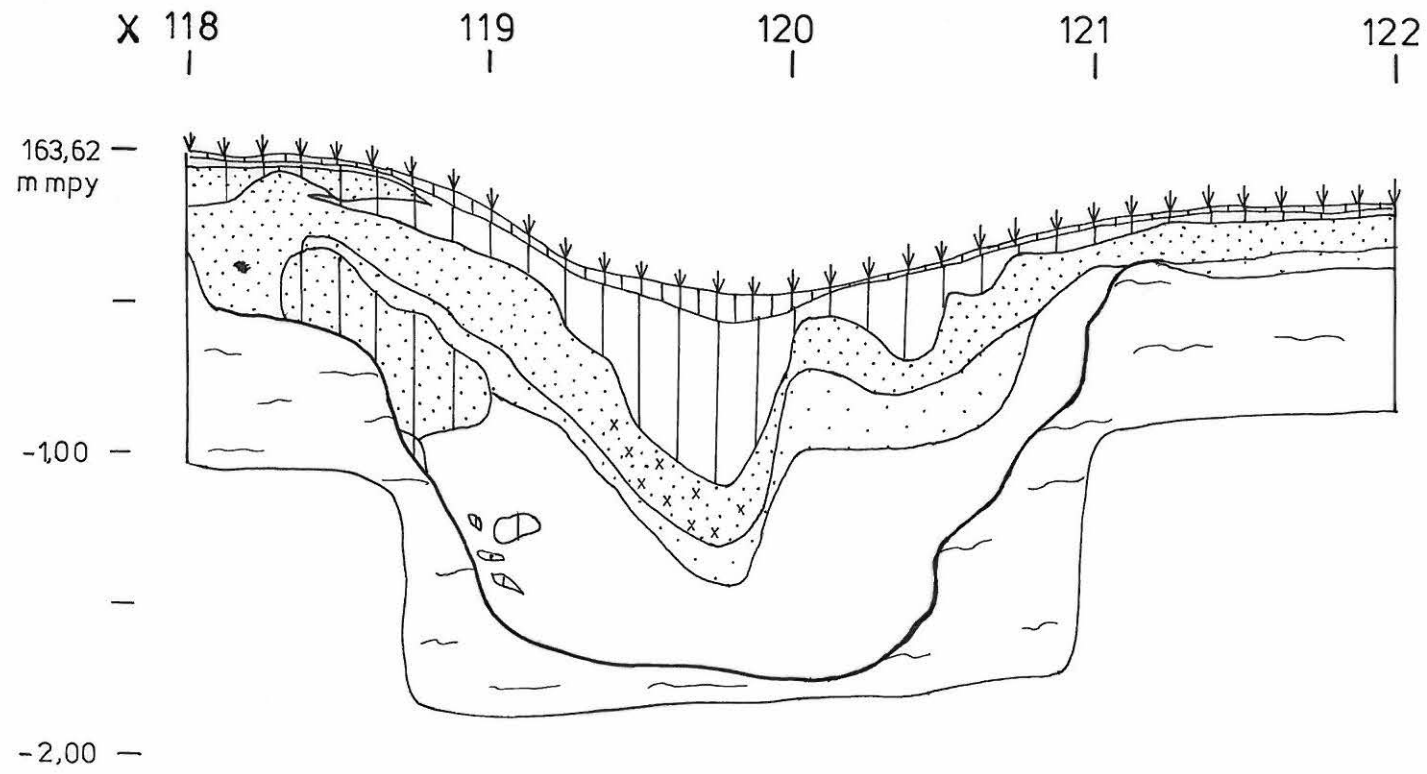
202

PELKOSENNIEMI 29 KUPITTAJA

Taisto Karjalainen 1994

Profiilikartta, pyyntikuoppa 1
 Mk 1:25  1m
 Profiili X 118-121 / Y 200
 Piirt. Kreetta Lesell

- | | | | |
|---|-----------------------|---|-------------------|
|  | turve |  | puhdas pohjamaa |
|  | huuht. hiekka |  | ruoste |
|  | tumma rikast. hiekka |  | lusto |
|  | vaalea rikast. hiekka |  | pyyntikuopan raja |
|  | nokimaa | | |



PELKOSENNIEMI 29 KUPITTAJA

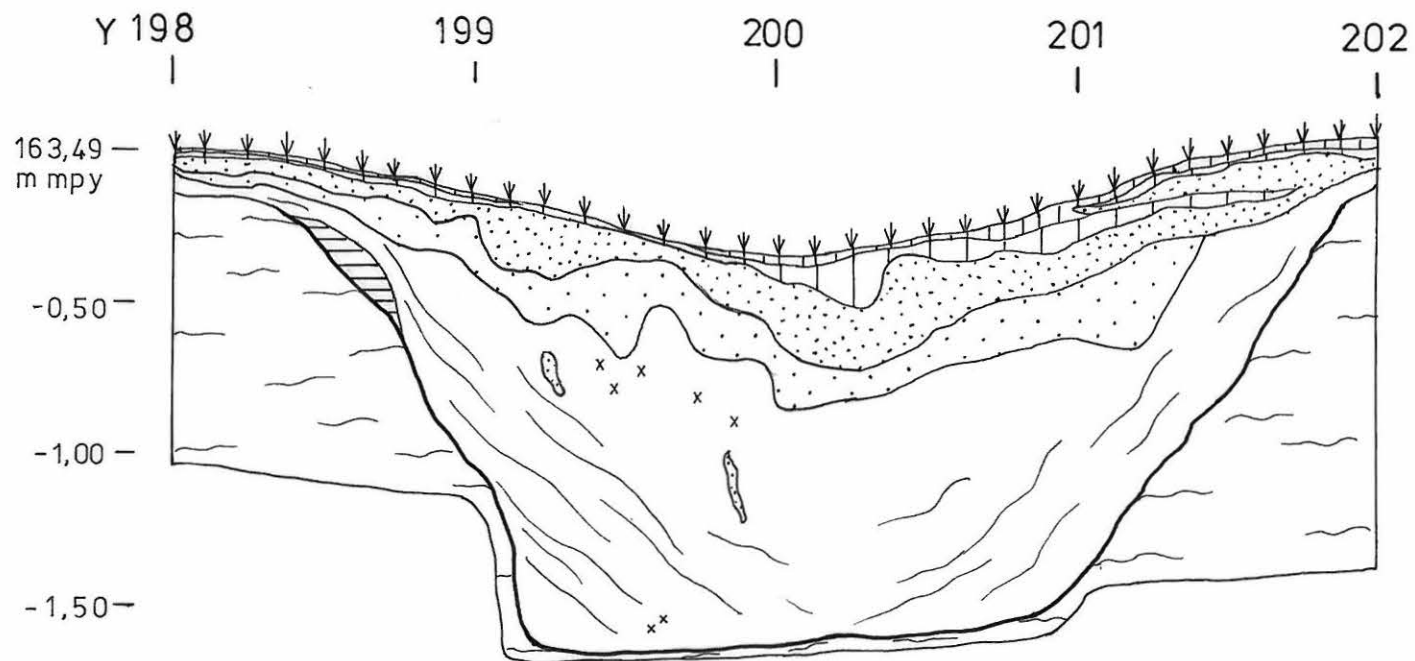
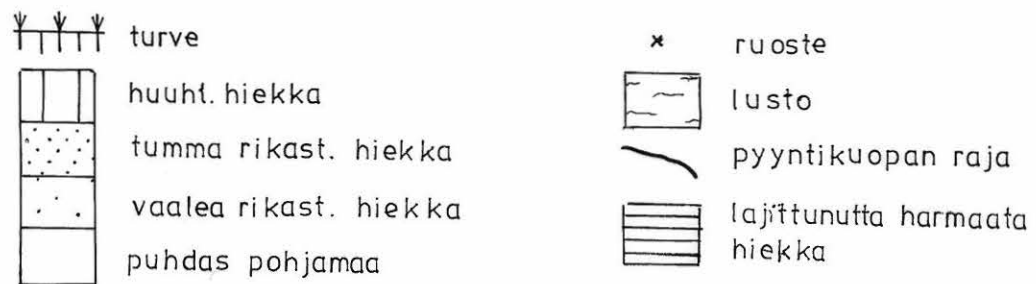
Taisto Karjalainen 1994

Profiilikartta, pyyntikuoppa 1

Mk 1:25  1 m

Profiili X 120 / Y 198-201

Piirt. Kreetta Lesell



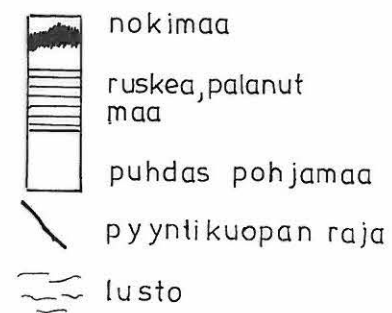
PELKOSENNIEMI 29 KUPITTAJA

Taisto Karjalainen 1994

Profiilikartta, pyyntikuoppa 2

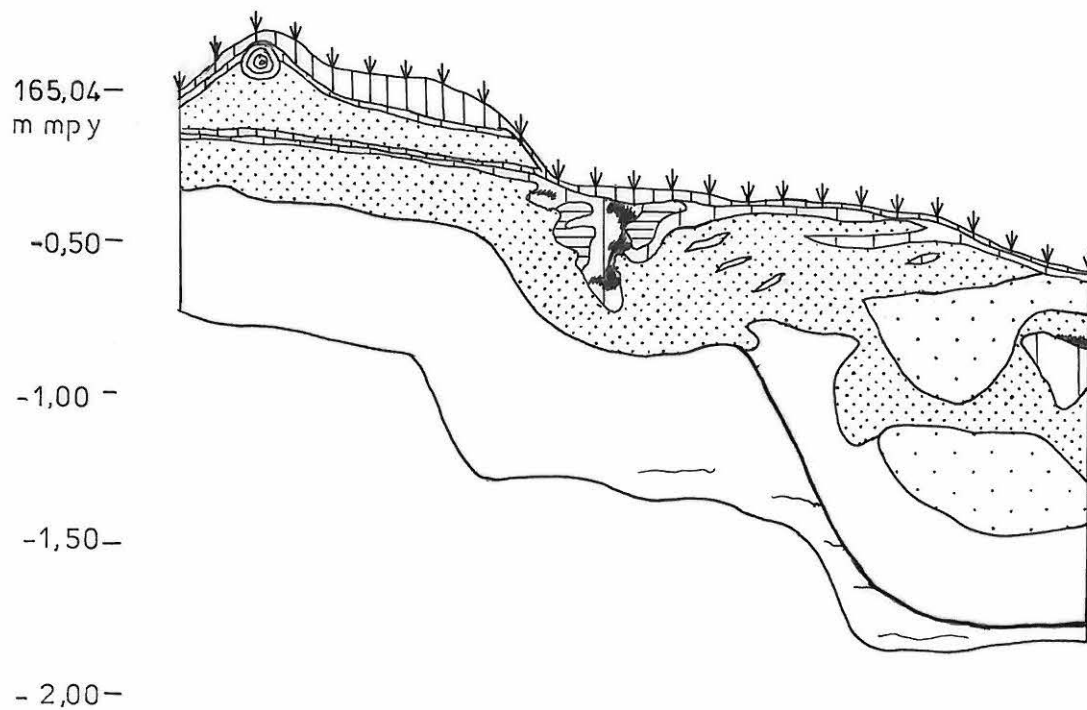
Mk 1: 25  1 m

Piirt. Kreetta Lesell



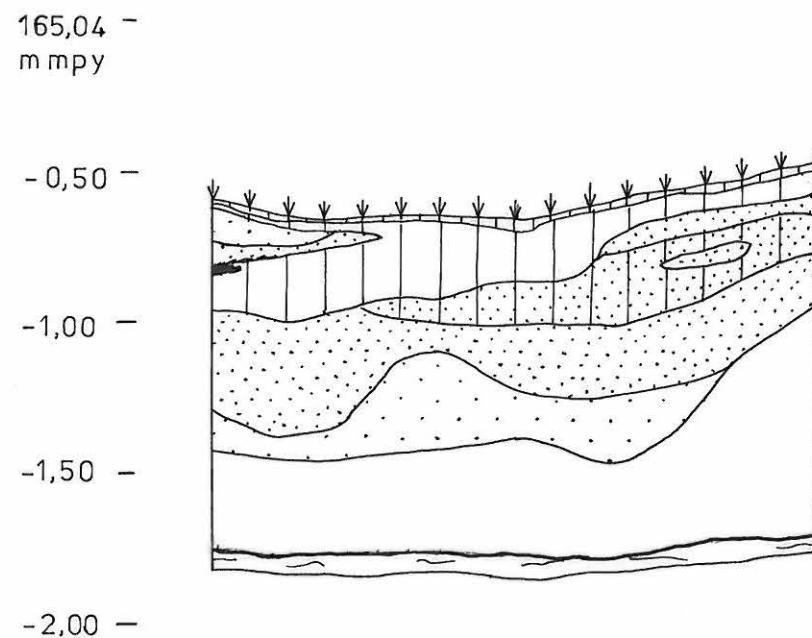
Profiili X 92/Y200-198 pohjoiseen antava

Y 200 | 199 | 198 | 197



Profiili X 92-94/Y197 itään antava

X 92 | 93 | 94



PELKOSENNIEMI KUPITTAJA



Yleiskuva Kupittajan pyynti-kuoppa-alueesta S→N. 98927



Pyynti-kuoppa 1 tarossa 9. SW→NE.

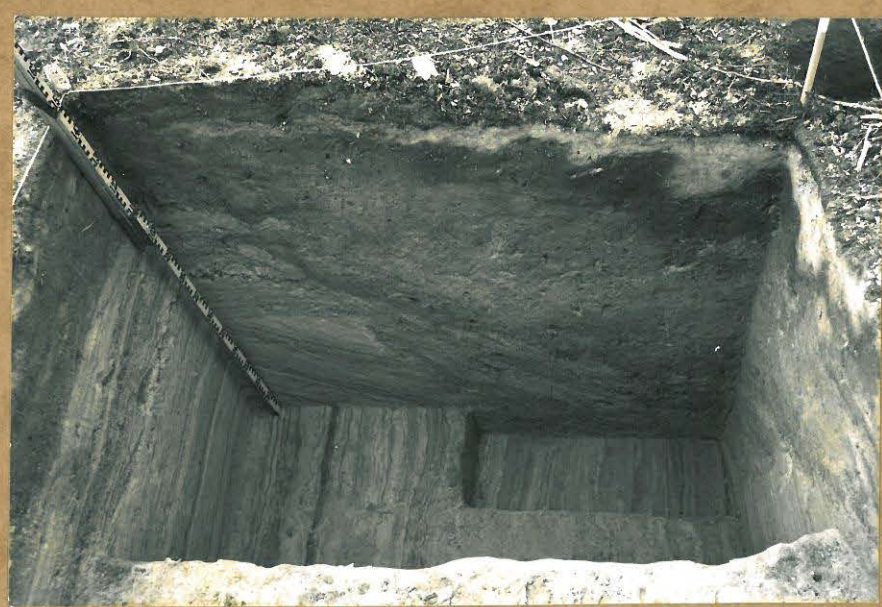
98935

PELKOSENNIEMI KUPITTAJA



Pyynti-kuoppa 7 taso 28 = 1400m S → N.
 Profiili x: 120 y: 198-200.

98948



Pyynti-kuoppa 7 profiili x: 120 y: 200-202 N → S.

98951

PELKOSENNIEMI KUPITTAJA



Pyynti-kuoppa 1, koordinaatin x:120/199 kohdalla 98939
metrin syvyydessä lustottunut hiekka ja kuopan kaivussa
sekoittunut hiekka eroavat selvästi toisistaan.



Pk1 turo 26=140, W→E. profiili x:118-120 y:200 edessä 98949
profiili k:120 y:198-200 vasemmalla.

PELKOSENNIEMI KUPITTAJA



Pyyntikuoppa 1 taso 20 = 1m. N → S.
Profiili X: 120. Y: 200-202.

98940



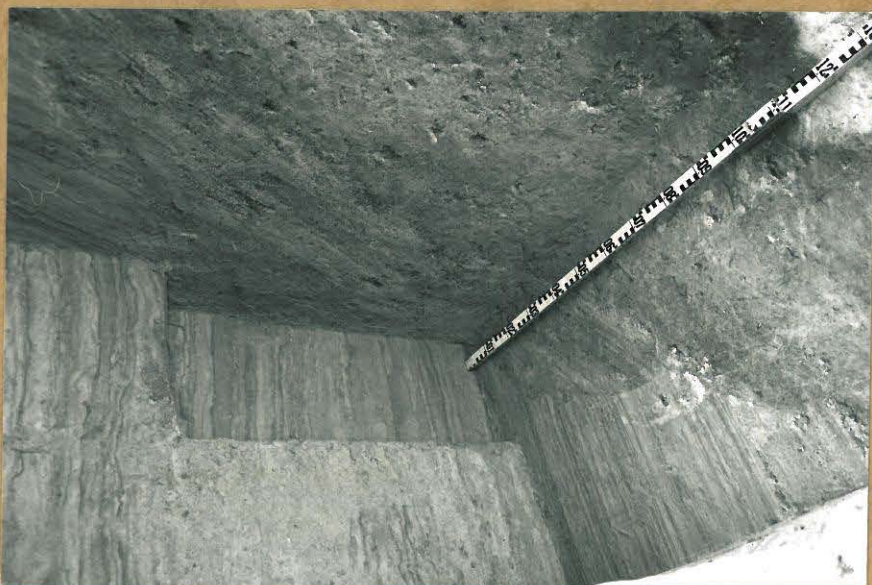
Pyyntikuoppa 1 taso 20 = 1m S → N.
Profiili: x: 120 y: 198-200.

98941

PELKOSENNIEMI KUPITTAJA



Pyyti-kuoppa 1 vasemmalla profiili x:120 y:200-202 98952
oikealla profiili x:120-124:200 NE → SW



Pyyti-kuoppa 1 vasemmalla profiili x:120 y:200-202 98953
oikealla profiili x:120-124:200 NE → SW.

PELKOSENNIEMI KUPITTAJA



Pyyntikuoppa 2 tasossa 20-1m. E → W
 Vasen profiili: x: 92-94 y: 197
 Oikealla profiili: x: 94 y: 197-200.

98943



Pyyntikuoppa 2 tasossa 25 SE → NW.
 Kuopan pohjalta on lähes täysin hävinnyt
 selkeitä muinaisen maan kerros vrt. kupa 98943.

98945

PELKOSENNIEMI 29 KUPITTAJA

Peruskartta: 3642 09 Luiro (Helsinki 1968)

Tutkimusalueen koordinaatit: X: 7450,95 - 7451,05

Y: 524,20

Z: n. 162 m.m.p.y.

Pyyntikuopan kaivaus ajalla: 1 - 8.6.1994.

Tutkimuksen suorittaja: Museovirasto/arkeologian osasto

Kaiv. joht. FK. Taisto Karjalainen

Kaivaus tehtiin Vuotoksen allasalueen muinaisjäännösten pelastuskaivauksena. Kaivaustutkimuksella selvitettiin pyyntikuoppien rakennetta ja otettiin näytteitä pyyntikuoppien kaivausvaiheessa hiekan alle peittyneestä vanhasta turpeesta.

Kaivauksen yhteydessä kartoitettiin myös tutkimusalueen maasto. Tutkimuksessa avattiin molemmat pyyntikuopat osittain ja kaivettujen alueiden profiileista piirrettiin poikkileikkaukset kuoppien rakenteesta.

Löydöt: -

Ajoitus: C14 -näyte, joka mahdollisesti analysoidaan.

Tutkitun alueen laajuus: 10 neliometriä.

Tutkimuskustannukset: Kemijoki Oy 100 000 mk. Kaivajat palkattiin valtion työllisyysohjelman määrärahoista.

Tutkimusraportti: Taisto Karjalainen, kaivauskertomus museoviraston esihistorian toimiston arkistossa diar. pvm.