

PELKOSENNIEMI 37 KAIJANJÄNKÄ 2

Pyyntikuopan kaivaus

Taisto Karjalainen 1994

Alue n. 10. 7/5.1.1994

11

PELKOSENNIEMI 37 KAIJAJÄNKÄ 2

Pyyntikuopan kaivaus

Taisto Karjalainen 1994

Sisällysluettelo

	Sivu:
Arkistotiedot	1
Johdanto	2
Ote peruskartasta	3
1. Kaivauspaikan sijainti, topografia ja lähilöydöt	4
2. Kaivaus	5
2.1. Tavoite ja tekniikka	5
2.2. Maaperä	6
3. Yhteenveto	7
Dialuettelo	8
Negatiiviluettelo	8
Karttaluettelo	9
Kartat	10 - 15
Kuvataulut	16 - 19

Arkistotiedot

Pelkosenniemi 37 Kaijajänkä 2

Pyyntikuopan kaivaus ajalla 22. - 28. 6.1994.

Kunta: Pelkosenniemi

Kylä: Alaperä

Tila: 36:17 Vuotos-Ojaniemi

Maanomistaja: Kemijoki Oy

osoite: Valtakatu 9 - 11

96100 Rovaniemi

Kiinteistötunnus: 583-402-0036-0017

Peruskartta: 3642 08 PELKOSENNIEMI (Helsinki 1968)

Kaivausalueen koordinaatit: x: 7447,50

y: 526,24 - 26

z: 156,5 m.m.p.y.

Aikaisemmat tutkimukset: Inv. A.Arponen 1992.

Aikaisemmat löydöt:-

Kaivauksella tulleet löydöt:-

Kertomukseen liittyvät negatiivit: luettelo s. 8.

Kertomukseen liittyvät diat: luettelo s. 8.

Kertomukseen liittyvät kartat: kts. luettelo s. 9.

Johdanto

Toukokuussa 1994 sain museoviraston arkeologian osastolta tehtäväkseni tutkia Pelkosenniemen Vuotoksen allasalueen muinaisjäännöksiä. Kohteet valittiin altaan rakennussuunnitelman mukaisessa kiireellisyysjärjestyksessä. Ensiksi kaivettiin suunnitellulla patolinjauksella sijainneet muinaisjäännökset, jonka jälkeen jäljellä oleva työaika käytettiin allasalueella sijainneiden kohteiden kaivamiseen (kts. museoviraston kirje 22.3.1994/143/304/1994). Kaijajänkä 2 kaivettiin projektin viimeisenä kohteena ajalla: 22 - 26. 6. 1994. Koko tutkimusprojektin kenttätöitä tehtiin ajalla: 1. - 28. 6.1994., jolloin Kaijajänkä 2 lisäksi tutkittiin kohteet: 29 Kupittaja, 108 Ahvenaapa ja 14 Ahvenjärvi.

Kaivauksen kustannuksista ja työnjohdon palkkaamisesta vastasi Kemijoki Oy, viisi kaivajaa palkattiin työllisyysvaroin. Työn johdossa toimivat kaivauksen johtajana Taisto Karjalainen ja Piirtäjänä Kreetta Lesell - Cabalou.

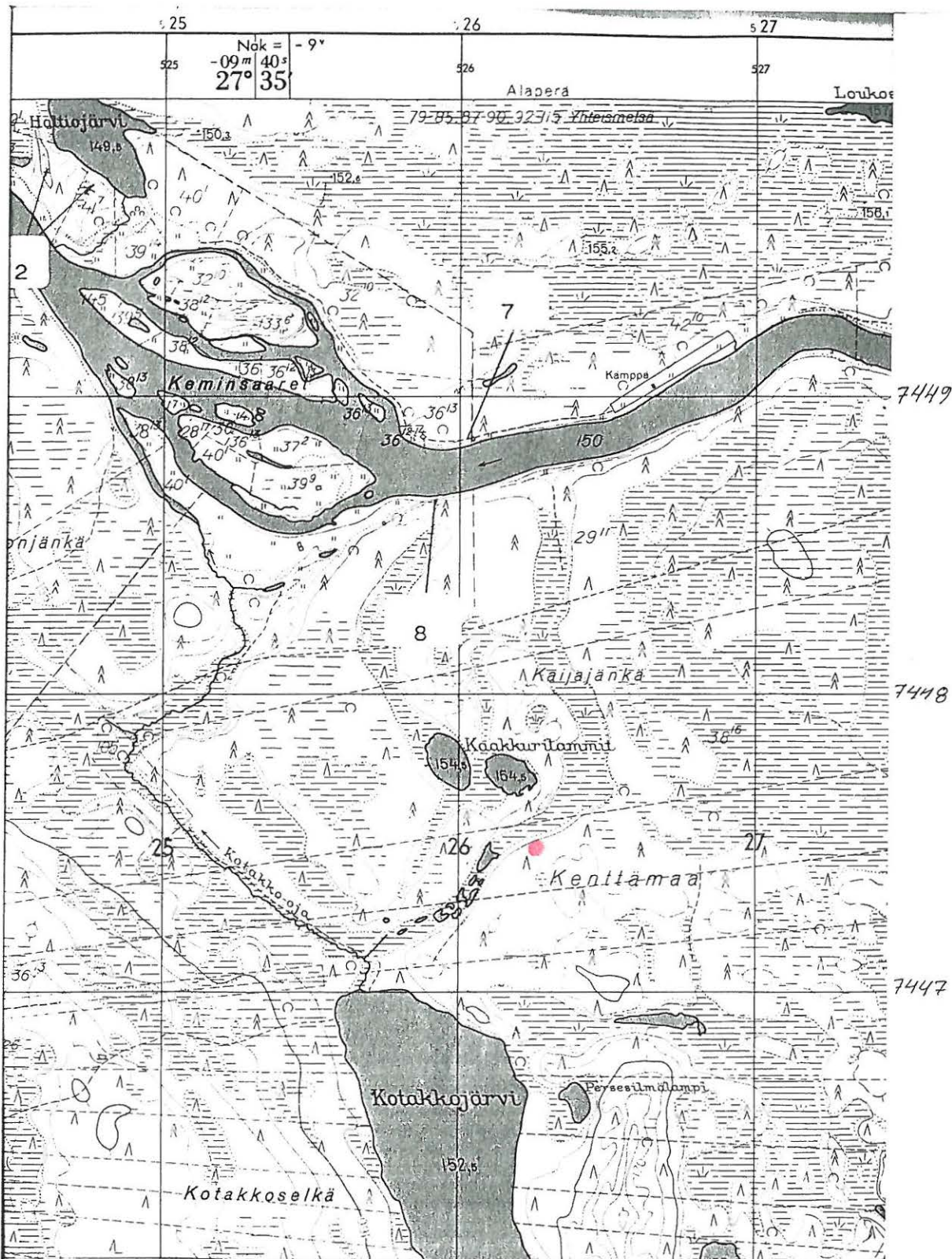
Kaijajängän pyyntikuopan löysi A.Arponen vuonna 1992 inventoidessaan Vuotoksen aluetta. Kaivaustutkimuksella pyrittiin kartoittamaan pyyntikuopan rakenne ja ympäröivä maasto sekä ottamaan maanäytteitä pyyntikuopan rakenteista mahdollisia radiohiili- ja makrofossiilitutkimuksia varten.

5.1.1995 Taisto Karjalainen

Pelkosenniemi 37 Kaijajänkä 2

Ote peruskartasta 3642 08 PELKOSENNIEMI

Helsinki 1968



Kohde on merkitty karttaan punella.

1. Kaivauspaikan sijainti, topografia ja lähilöydöt

Kaijajänkä 2 pyyntikuoppa sijaitsee 4,2 km. Pelkosenniemen kirkosta suuntaan 88 gon. Pyyntikuopasta pohjoiseen n. 200 metrin päässä on itäisemmän Kaakkurilammen eteläranta. Kuopasta etelälounaaseen noin 600 metriä on Kotakkojärven pohjoinen ranta. Pyyntikuoppa sijaitsee mäntyä kasvavan Kenttämaa -nimisen kankaan pohjoisreunassa, kangas rajoittuu pohjoisessa kaapeaan, koillisesta kaakkoon kulkevaan Kaijajänkään, joka on vanha Kemijoen soistunut uoma. Kaivauspaikan itäpuolitse kulkee hiekkatie, jota ei näy vuoden 1968 peruskartassa (Vrt. peruskarttaote s.3 ja yleiskartta s.10).

Kohdetta ympäröivä maasto on suurimmaksi osaksi jänkää, jota siellä täällä halkovat hiekkaiset harjanteet. Näihin harjanteisiin on kaivettu runsaasti pyyntikuoppia. Kaijajänkä 2.sen lähilöytöjä ovat Pelkosenniemi 33,39 - 43 Kaijajänkä 1 - 7.

2. Kaivaus

2.1. Tavoite ja tekniikka

Kaivaustutkimuksella pyrittiin selvittämään pyyntikuopan rakenne. Kaivauksen yhteydessä otettiin myös näytteitä vanhasta turpeesta eli turpeesta, joka oli peittynyt kuopan rakennusvaiheessa kuopasta poistetun hiekan alle. Turvenäytteitä otettiin radiohiili- ja makrofossiilitutkimuksia varten. Kaivaustutkimuksen yhteydessä kartoitettiin kohdetta ympäröivä maasto.

Kaivaus aloitettiin iskemällä alueelle peruspaalu $x = 100$, $y = 50$, näin luodussa koordinaatistossa x :n arvot kasvoivat pohjoiseen ja y :n arvot itään. Peruspaalusta 60 m. itään sijaitsi hiekkatie (kts. yleiskartta s.10). Kaikki kaivauksella tehdyt mittaukset perustuvat edellä kuvattuun koordinaatistoon. Kaivetut alueet avattiin 1m x 1m -kokoisina ruutuina, joiden lounaiskulmiin tässä kertomuksessa annetut koordinaattiarvot viittaavat. Kaivauksella käytetyn kiintopisteen korkeus oli 155,55 m.m.p.y. Kiintopisteen korkeus laskettiin itäisemmän Kaakkurilammen pinnasta, joka oli 154,5 m.m.p y.

Kaivausalueilta poistettiin turve lapiolla, jonka jälkeen kaivamista jatkettiin pelkoilla 5 cm:n kerroksina, kunnes vanhan turpeen raja saavutettiin. Tämän jälkeen kaivamista jatkettiin pelkoilla ja syvemmälle edetessä lapiolla, kunnes alkuperäisen pyyntikuopan pohjasta oli edetty noin 10 cm. sy-

vemmälle. Kaivauskerrokset laskettiin turpeen alaisesta mineraalimaasta lukien siten, että turpeen poiston jälkeen saavutettiin taso 0, jonka jälkeen kaivettiin ensimmäinen 5 cm:n kerros ja saavutettiin taso 1. Vaikka kaikkia 5 cm:n kerroksia ei katsottu aiheelliseksi dokumentoida, laskettiin kaivauskerrokset kuitenkin 5 cm:n välein.

Pyyntikuoppa jaettiin neljään sektoriin pohjois - etelä ja itä - länsi -suuntaisilla linjoilla. Neljästä sektorista kaivettiin lounais- ja koillissektorit. Lounaissektorin kaivauspinta - ala oli 4 neliömetriä ja koillissektorin 6 neliömetriä (kts. pinta- ja pohjavaaituskartat s.11 ja 12).

2.2. Maaperä

Tutkimusalueen maaperä oli pinnasta noin 30 cm:n saakka hiekkaa ja syvemmälle edettäessä silttiä. Hiekkaa esiintyi vain kapealla mänty- ja kuusikankaalla, jossa kaivausalue sijaitsi. Ympäröivien soiden maaperä oli heti turpeen alta harmaata silttiä. Kaivausalueella oli normaali podsolimaannos, jossa turpeen paksuus oli 2 - 10 cm, huuhtoutumiskerroksen paksuus 5 - 10 cm. ja rikastumiskerroksen paksuus 10 - 20 cm. Rikastumiskerroksen alla oli harmaa silttimaa.

3. Yhteenveto

Pyyntikuopan kaivauksella kartoitettiin kuopan rakenne. Kuoppa oli korkeimmasta reunavallista kuopan syvimpään kohtaan mitattuna 2,25 m. syvä. Kuoppa oli pyöreä ja halkaisijaltaan noin 4 m. Kuopan kaivauksen yhteydessä talletetut näytteet jäivät vähäisiksi, koska kuopan kaivauksen yhteydessä maan alle jäänyttä vanhaa turvekerrosta ei tavoitettu. Koillissektorin neljän neliömetrin kaivausaluetta laajennettiin pohjoiseen kaksi neliometriä, jotta vanha turve saavutettaisiin poistetun maan alta. Profiilissa $x = 52 - 56$, $y = 100$ oli havaittavissa vaalea rikastumiskerros, joka oli kuopasta poistettua hiekkaa. Kerroksen alta paljastui kuitenkin heti harmaa pohjamaa (Kts. profiilikartta s 15). Kuopan rakenne ilmeni koskemattoman ja kaivetun maan erona (kts. profiilikartat), mitään viitteitä puurakenteisiin ei havaittu. Kaivauksen yhteydessä kartoitettiin kohteen ympäröivä maasto. Kuoppa oli sijoitettu pyyntikuopille tavanomaiseen maastoon eli hiekkaharjuun, jota ympäröivät suot.

Dialuettelo

- 30398 Pyyntikuoppa tasossa 2. Kuv. SW - NE.
- 30399 Pyyntikuoppa tasossa 6 = 30 cm. kaivettuna. Tasossa on likamaaläikkiä ja nokea.
- 30400 Profiili Y: 102, X:52 - 54. E - W.
- 30401 Profiili Y:102,X:52 - 54.
- 30402 Profiili X:52, Y:100 - 102. N - S.
- 30403 Profiili X:52,Y:98 - 100. S - N.
- 30404 Profiili X:50 - 52, Y:102. W - E.
- 30405 Profiilia X:52, Y:100 - 200 piirretään.
- 30406 Kaijajänkä 2 pyyntikuoppa peitettynä.

Negatiiviluettelo

- 98891 Pyyntikuoppa tasossa 2, SW > NE.
- 98892 Yleiskuva: Kaijajänkä 2.
- 98893 Pyyntikuopan profiili x:102/y:52 - 54.
- 98894 Dupl. ed. kuvasta.
- 98895 Profiili: x:52/y:100 - 102, N > S.
- 98896 Profiili: x:52/y:98 - 100, S > N.
- 98897 Profiili: x:50 - 52/y:100, W > E.
- 98898 Profiili: x:52/y:98 - 100, S > N.
- 98899 Dupl. ed. kuvasta.
- 98900 Profiili: x:53 - 56/y:100, NE > SW.

Karttaluettelo

Karttaluettelo

	koko:	mk:	sivu:
Yleiskartta	A3	1:500	10
Pintavaaituskartta	A4	1:50	11
Pohjavaaituskartta	A4	1:50	12
Tasokartta, tasot 6 ja 8	A4	1:50	13
Profiili x:50 - 55,y:100	A4	1:25	14
Profiili x:52,y:98 - 100	A4	1:25	15

PELKOSENNIEMI 37 KAIJAJÄNKÄ 2

Taisto Karjalainen 1994

Yleiskartta, Mk: 1 500

Kp 155,55 m mpy

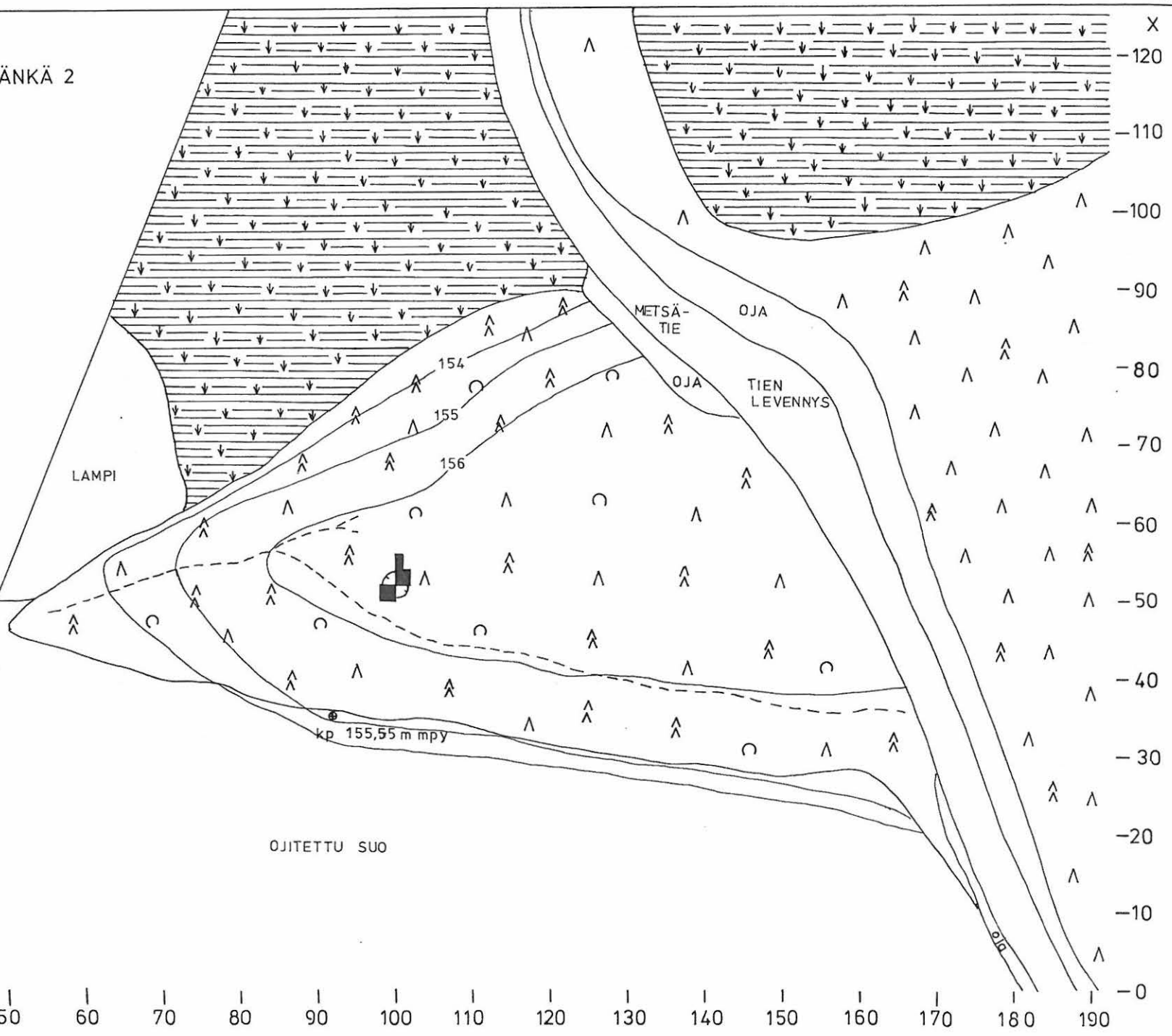
Piirt. Kreetta Lesell

- kaivausalue
- ⊙ pyyntikuoppa
- ≡ suo
- ^ mänty
- ^ kuusi
- lehtipuu
- - - polku

20 m

Y 40 50 60 70 80 90 100 110 120 130 140 150 160 170 180 190

X -120 -110 -100 -90 -80 -70 -60 -50 -40 -30 -20 -10 0



PELKOSENNIEMI 37 KAIJANJÄNKÄ 2

Taisto Karjalainen 1994

Pintavaaituskartta

Pyyntikuoppa

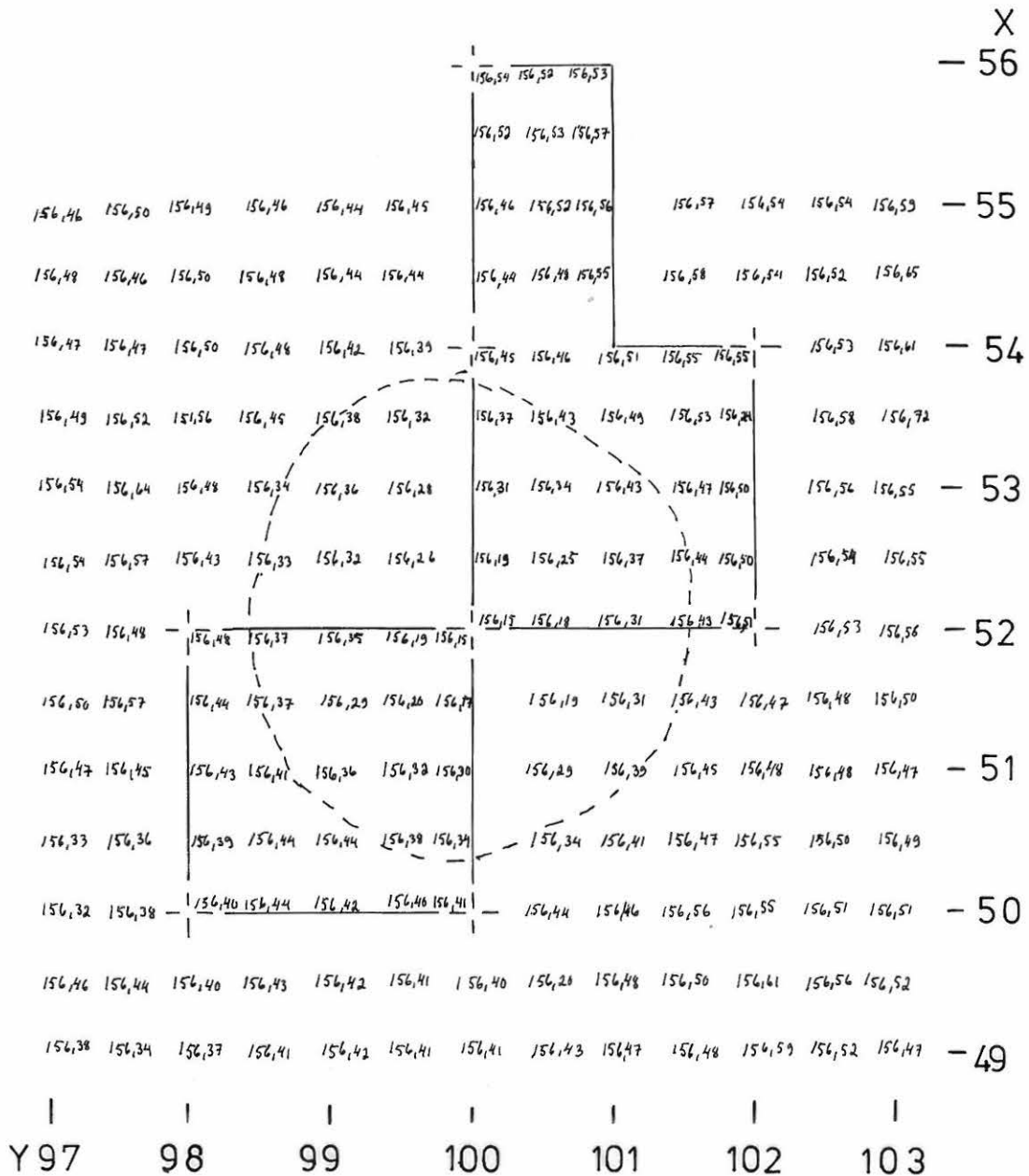
Mk 1:50



Piirt. Kreetta Lesell

Korkeudet m mpy

○ pyyntikuoppa



PELKOSENNIEMI 37 KAIJANJÄNKÄ 2

Taisto Karjalainen 1994

Pohjavaaituskartta

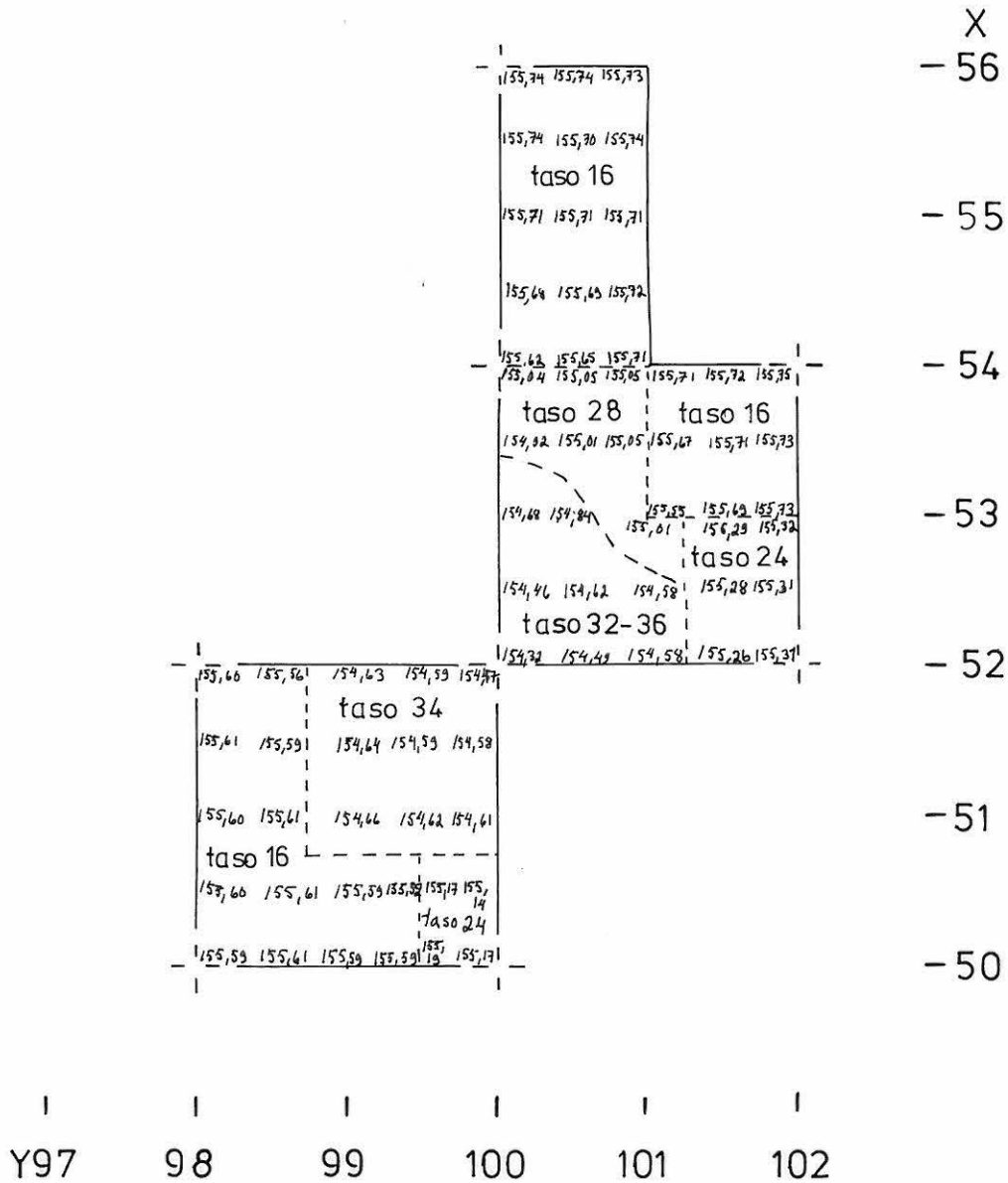
Pyyntikuoppa

Mk 1:50



Piirt. Kreetta Lesell

Korkeudet m mpy



PELKOSENNIEMI 37 KAIJANJÄNKÄ

Taisto Karjalainen 1994

Tasokartta, pyyntikuoppa

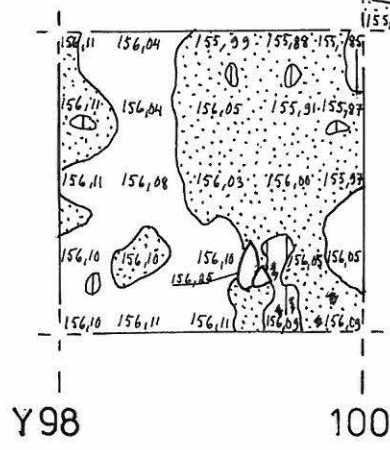
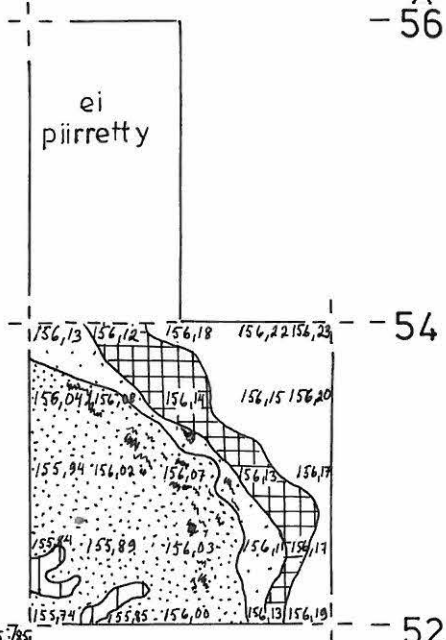
Mk 1:50  2 m

Piirt. Kreetta Lesell

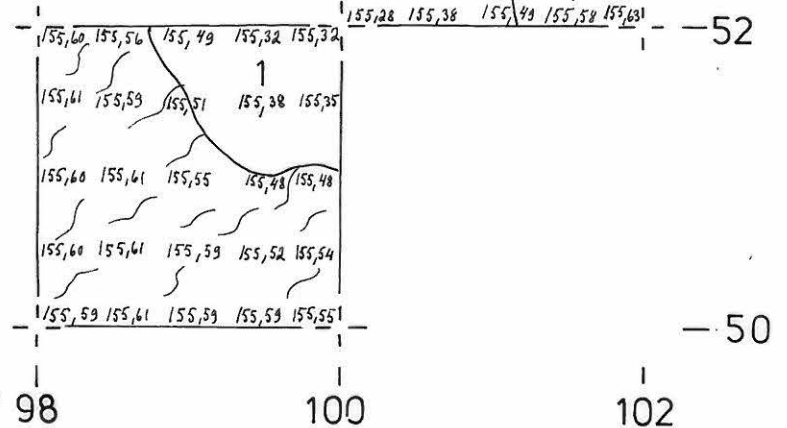
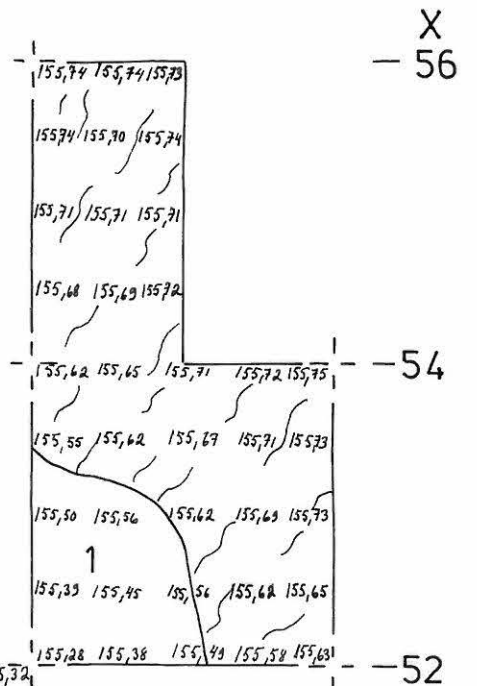
Korkeudet m mpy



TASO 6
(30 cm)



TASO 8
(40 cm)



PELKOSENNIEMI 37 KAIJANJÄNKÄ 2

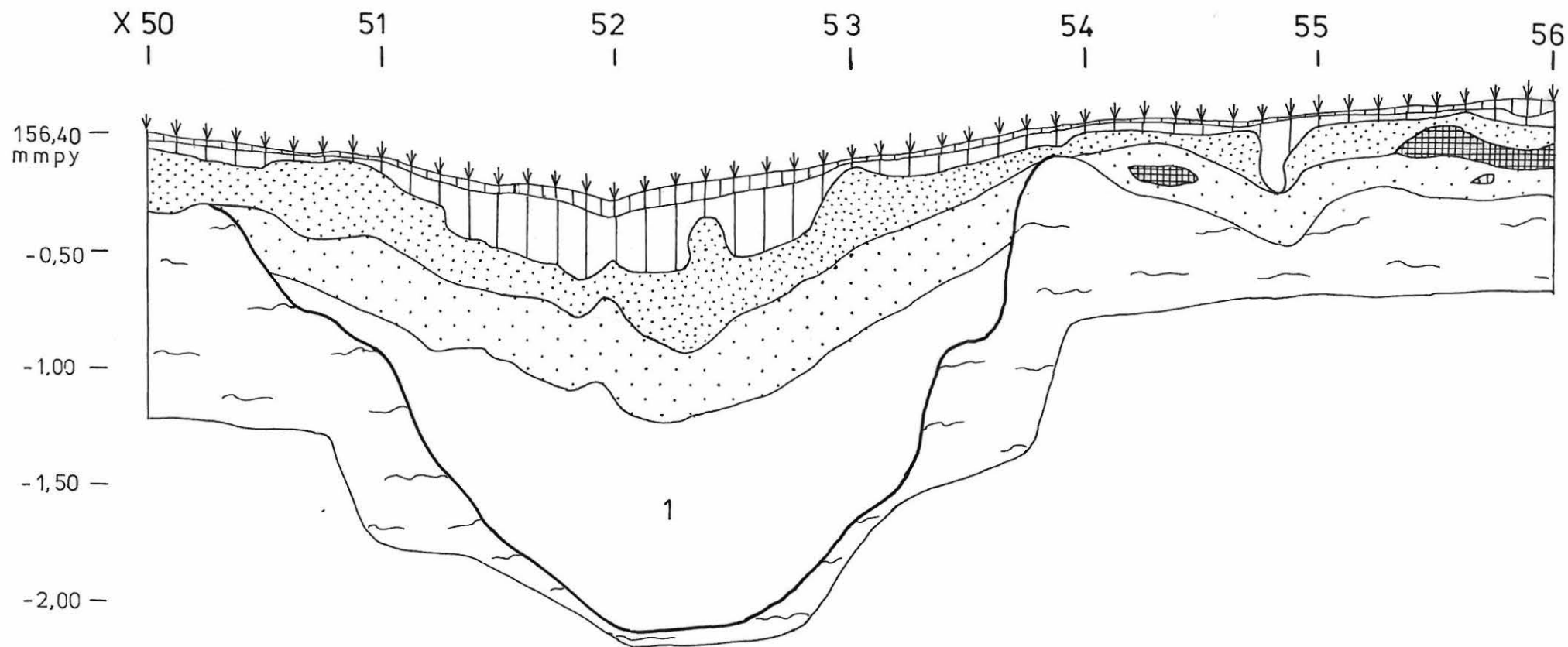
Taisto Karjalainen 1994

Profiilikartta

Mk 1:25  1 m

Profiili Y 100/ X 50 - 55

Piirt. Kreetta Lesell



PELKOSENNIEMI 37 KAIJANJÄNKÄ



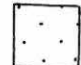

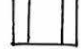

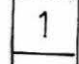
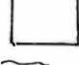
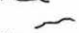


Taisto Karjalainen 1994

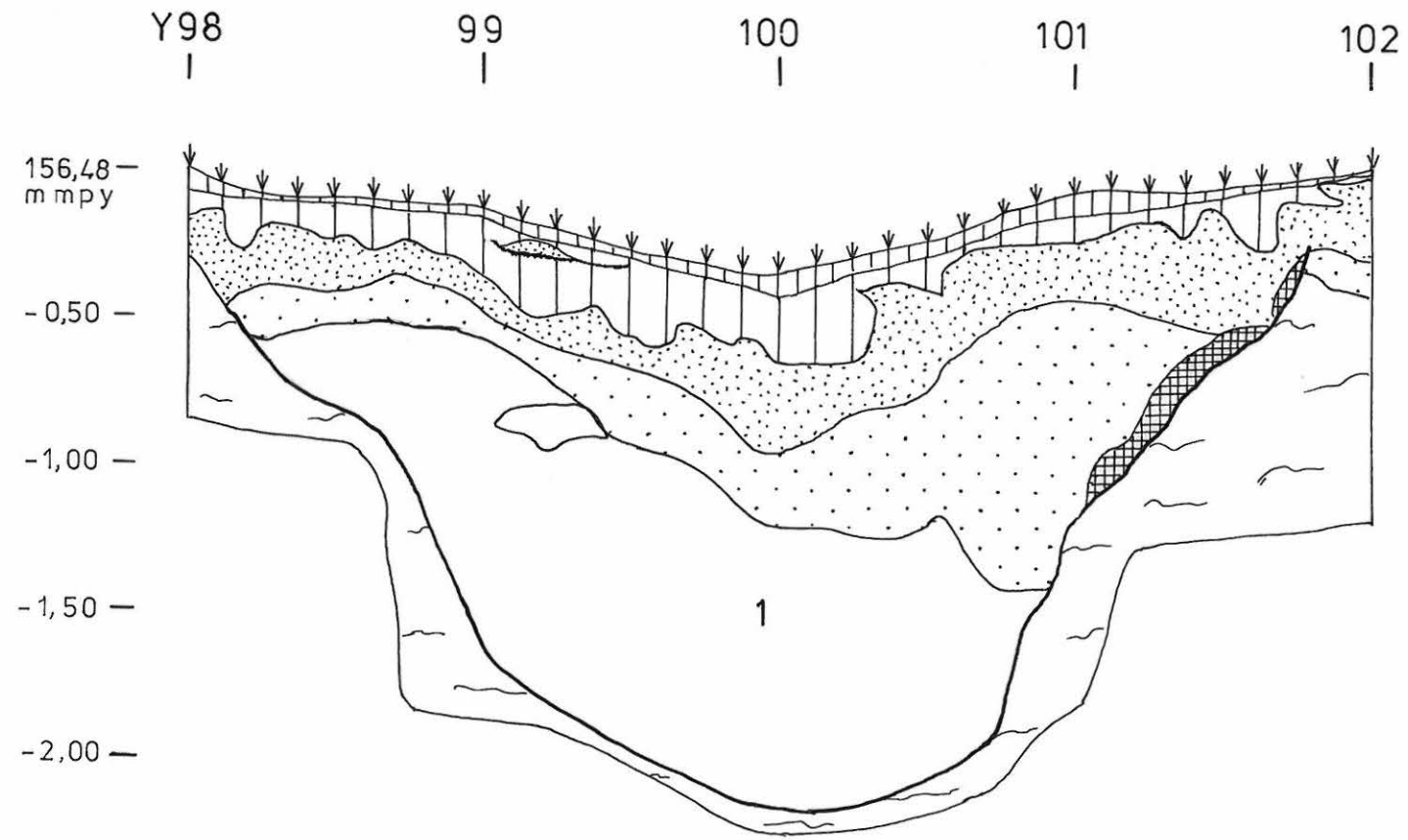
Profiilikartta

Mk 1:25  1m

Profiili X 52/ Y 98-101

Piirt. Kreetta Lesell

-  turve
-  tumma rikast. hiekka
-  vaalea rikast. hiekka
-  nokimaa
-  huuht. hiekka
-  ruskea savi
-  sekoittunut maa
-  puhdas pohjamaa
-  lusto
-  pyyntikuopan raja
-  kivi



PELKOSENNIEMI KAIJAJÄNKÄ 2



Pyyntisuonna kareissa 2, SW → NE.

98891

PELKOSENNIEMI KAIJAJÄNKÄ 2



Pyyntikuopan profiili X: 50-52 y 100. W → E. 98897

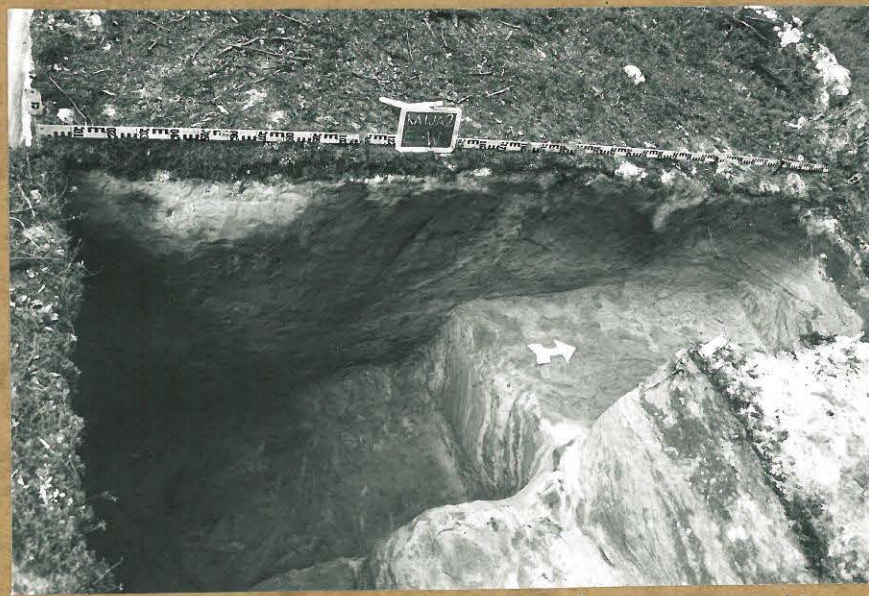


Pyyntikuopan profiili X: 52 y: 98-100 S → N. 98898

PELKOSENNIEMI KAIJAJÄNKÄ 2



Pyyntikuopan profiili: x:52 y:100-102. N→S. 98895



Pyyntikuopan profiili: y:100, x: 52-54. E→W 98894

PELKOSENNIEMI KAIJAJÄNKÄ 2



Profiili R: 52-56 / y: 100 kuvassa oikealla,
profiilia T: 52 / y: 100-102 piirretään.

98899



Pyynti kuoppa entisöitynä kaivosalueen jällellä.

98900

PELKOSENNIEMI 37 Kaijajänkä 2

Peruskartta: 3642 08 Pelkosenniemi 1968

Tutkimusalueen koordinaatit: X: 7447,50

Y: 526,24 - 26

Z: n. 156,5 m.m.p.y.

Pyyntikuopan kaivaus ajalla: 22 - 28.6.1994.

Tutkimuksen suorittaja: Museovirasto/arkeologian osasto

Kaiv. joht. FK. Taisto Karjalainen

Kaivaus tehtiin Vuotoksen allasalueen muinaisjäännösten pelastuskaivauksena. Kaivaustutkimuksella selvitettiin pyyntikuopan rakenne ja otettiin näytteitä pyyntikuopan kaivausvaiheessa hiekan alle peittyneestä vanhasta turpeesta. Kaivauksen yhteydessä kartoitettiin myös tutkimusalueen maasto. Kaivauksessa pyyntikuoppa jaettiin neljään sektoriin, joista kaksi kaivettiin. Sektorien seinämistä dokumentoitiin pyyntikuopan profiili.

Löydöt: -

Ajoitus: C14 -näyte, joka mahdollisesti analysoidaan.

Tutkitun alueen laajuus: 8 neliometriä.

Tutkimuskustannukset: Kemijoki Oy 100 000 mk. Kaivajat palkattiin valtion työllisyysohjelman määrärahoista.

Tutkimusraportti: Taisto Karjalainen, kaivauskertomus museoviraston esihistorian toimiston arkistossa diar. pvm.