

Paimio, Askala, Toispualojannummi
Kaivauskertomus 1981
Kaivausten johto M. Ikäheimo & J. Luoto.

Toispualojannummi

Pk. 2021 03

x 6709 49

y 428 32

Aikaisemmat tutkimukset: A. Äyräpää 1928
L. Ruonavaara 1973
S. Pälsi 1931 (mahd. toisella mäellä Askalassa)
Erillisistä tarkastuskertomuksista ks. Ruonavaara 1974.

Tila: Keskitalo RN:0 2³⁷

Tutkimus:

Pyrkimyksenä ei ollut alueen perinpohjainen tutkimus, vaan suorittaa alueella pieni kaivaus paleoetnobotanisen aineksen keräämiseksi.

Kaivaukset:

Kaivausalueeksi valittiin 4x4 m:n ala Toispualojan hiekkakuopan itäosasta, sen eteläisestä reunasta. Paikalla saatettiin ennen tutkimuksen alkua todeta sijaitsevan kivikautisen asuinpaikan.

Kaivaus suoritettiin kahdeksassa tasossa, joista kunkin paksuus oli n. 7-10 cm. Kiintopisteenä käytettiin pientä maakiveä kaivausalueen välittömässä läheisyydessä; sen arvoksi saatiin 197. Kiintopiste sijaitsee 215 cm Äyräpään käyttämää kiintopistettä alempana (vrt. yleiskartta).

Kaivausalueelle oli luonteenomaista kellertävän ja punertavan kulttuurimaan vaihtelu. Pinnalla punertavaa maata tavattiin vain alueen luoteisnurkkauksessa, josta se levisi syvemmälle mentäessä kohti alueen keskustaa. Neljännessä tasossa punertava maa muodosti erikoisen rengasmaisen nauhan alueen keskuksen ympärillä. Syvemmälle kaivettaessa kävi ilmi, että tällä kohdalla on ollut kuopanne, jonka reunoihin on muodostunut punertavaa maata. Myöhemmässä vaiheessa kuopanne on täyttynyt (täytetty) kellertävällä maalla.

Syvennälle kaivettaessa kävi ilmi, että tällä kohdalla on ollut kuopanne, jonka reunoille on muodostunut punertavaa maata. Myöhemmässä vaiheessa kuopanne on täytynyt (täytetty) kellertävällä maalla.

Kulttuurikerros sisälsi runsaanlaisesti keramiikkaa ja muuta kivi- ja kuitu- asuinpaikalle luonteenomaista löydöstä. Niin varhaiskammerikeramiikka kuin pronssikeramiikka ovat löydöstössä edustettuina. Valitettavasti mitään selvää kulttuurikerroksen jakoa kahteen, toisaalta varhaiskammerikeramiikkaan ja toisaalta pronssikeramiikkaan, ei voitu havaita. Löydöt eivät valitettavasti myöskään em. kuopanteen käyttöä eikä juuri ikääkään, vaikka kamberikeramiikka löydöt olivat ylivoimaisena enemmistönä sen alueella.

Kuopanteen pohjalta löydettiin kaksi pyöreätä luonnonkiveä, joiden mahdollista merkitystä muodostelmalle voidaan vain arvailla. Selviä liesiä ei kaivausalueella tavattu. Sen sijaan tummaksi hiekaksi luonnehdittua nokimaata löydettiin sieltä täältä. Runsaimmin sitä esiintyi pintamaassa ja 1-tasolla, missä se lienee myöhäistä alkuperää. Muut nokimaalaukset näyttävät liittyvän em. punertavaan maahan ja lienevät sen kanssa analogisia.

Tähän kertomukseen liittyvät karttalehdet 1-2.

Kaivausvalokuvat

Löydöt TYA 203:1-197.

Turussa 31.5.1981


Jukka Luoto

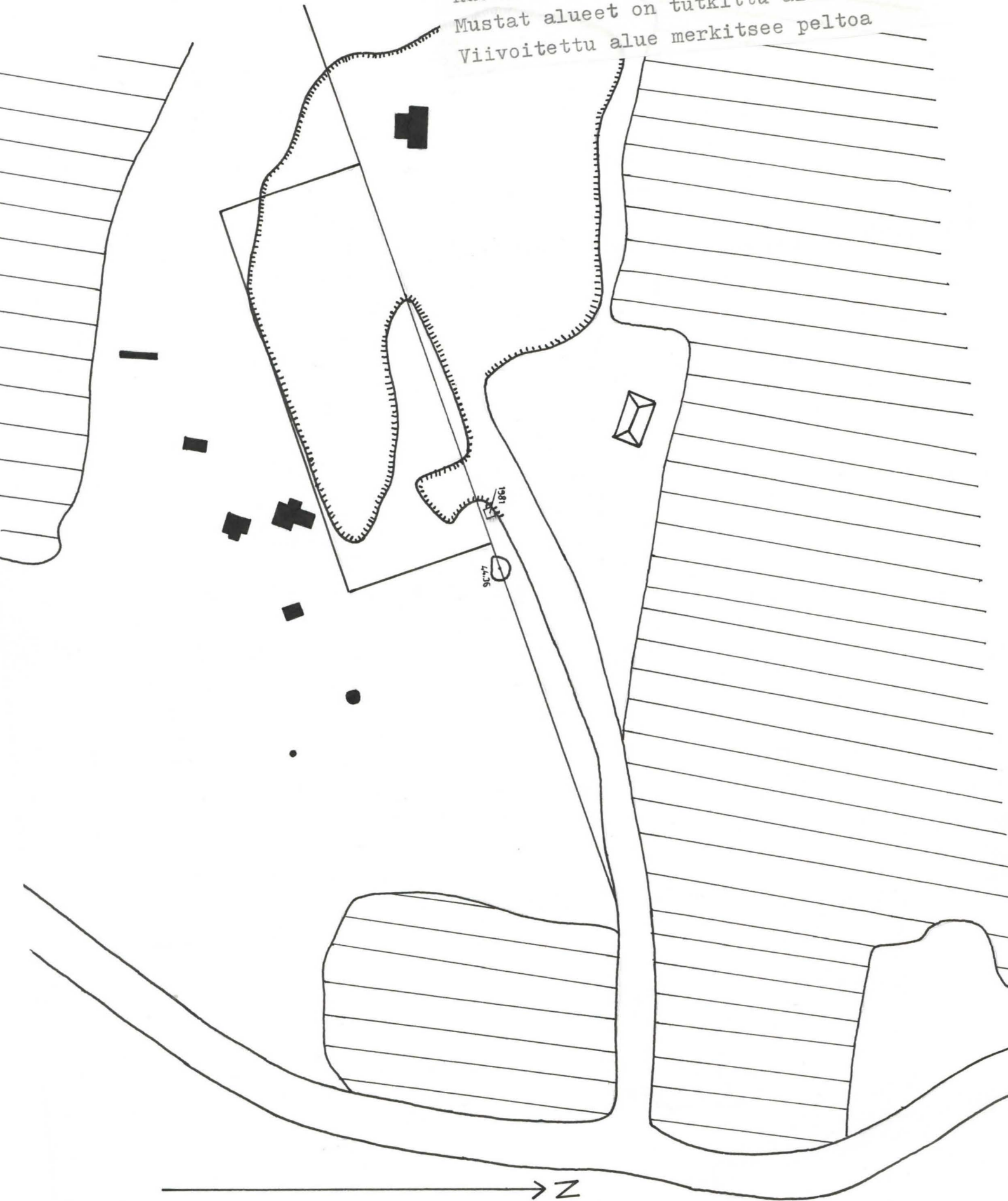
Paimio, Askala, Toispuolajannummi 1981

1:1000

Ruonavaaran mukaan

Mustat alueet on tutkittu aikaisemmin

Viivoitettu alue merkitsee peltoa





7. Kuopan pohjalta tavatut pyöreät kivet



4. Tumma maarengas osittain kaivettuna.



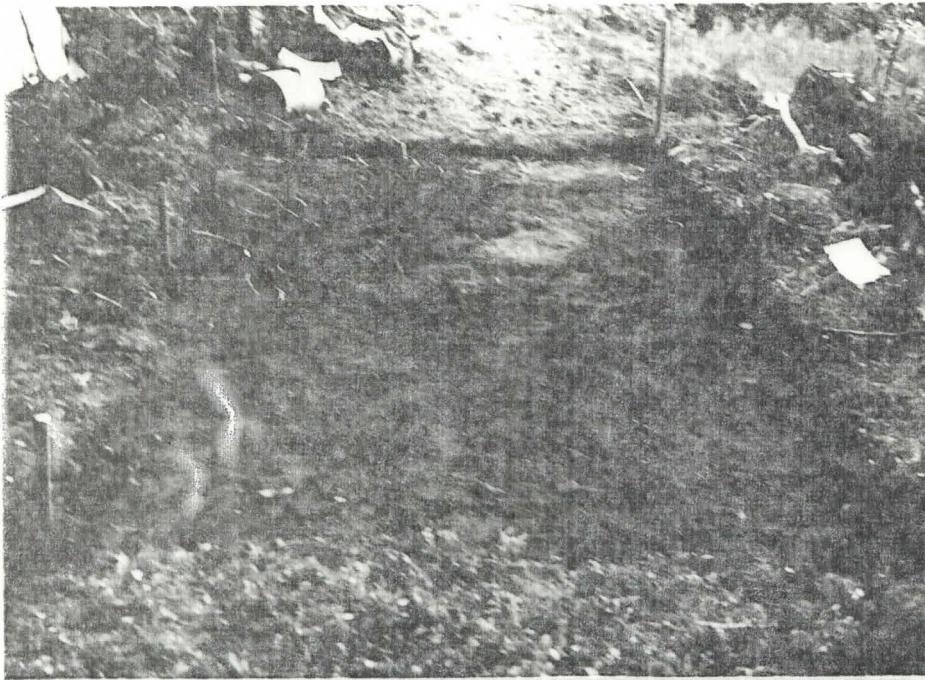
5. Kuopanne pohjaan asti kaivettuna. Kuvattu kaakosta.



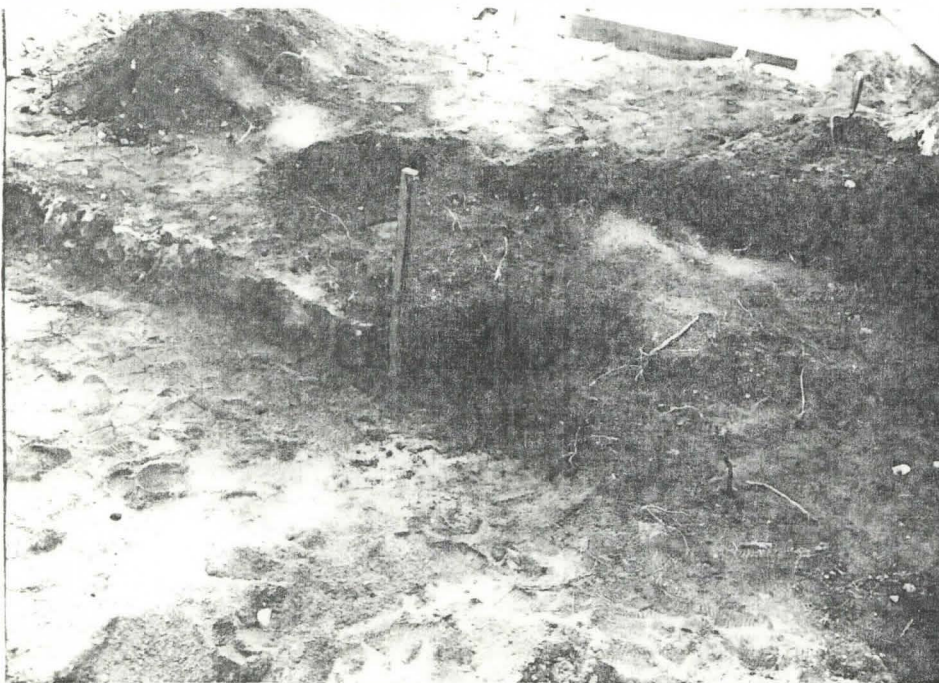
6. Kuopanne pohjaan asti kaivettuna. Kuvattu lännestä.



1. Kaivausalue hiekkakuopan eteläreunassa.



2. Kaivausalueen pintakerros idästä kuvattuna.



3. Kaivausalueen keskusta kaakosta kuvattuna. Tumma kivetön nokimaläiskä osittain tutkituna.