

Paimio Sievola 1982

15.6. - 28.7.1982

Kunta: Paimio

Kylä: Sievolan ja Karpalan kylä

Tila: Sievola, RN:o (1,1)³¹

Kaivauspaikka: Sievolanmäki

Maanomistaja: mv. Seppo Yöntilä, 21530 Paimio,
puh. 921-732 559

Peruskartta: pk 2021 03

Koordinaatit: x 6706 40

y 426 12

Kaivausalueen korkeus: 25-30 m mpy

Museon tunnus ja löydöt: TYA 209:1-435

Liitteet: yleiskartta Paimio Sievola 1980-1982

10 kaivauskarttaa

profiilipiirros

Valokuvat: n:ot 1-59

Sievolan kylämäki tuli arkeologien tietoisuuteen jo 1800-luvulla, jolloin sieltä löydettiin saksalaisia rahoja sisältänyt, nyttemmin osittain hukkaan joutunut hopea-aarre. Sievolan oletetaan olleen yksi Paimion ns. kantakylästä, joista asutus levisi rautakauden ja keskiajan kuluessa yli koko pitäjän. Vuosina 1980 ja 1981 suoritettavat kaivaukset vahvistavat olettamuksen oikeaksi: mäki on ollut voimakkaasti asuttu rautakaudella ja ollut sen aikaisen Paimion keskuksia. Koko mäki on esihistoriallisen asutuskerroksen kattama. Tutkitut kohteet sijaitsevat mäen länsipäässä, joka on ollut viime vuosisadat asumaton ja siten muinaisjäännökset ovat säilyneet hyvin. Huomattavin löydös on Suomen oloissa harvinainen rakennuksen jäännös. Mäen länsipäätä peittää laajalti polttokenttäkalmisto. Toistaiseksi vanhimmat löydöt ajoittuvat 400 - 600-luvuille jKr, mutta runsaimmin löytöjä on 600 - 800-luvuilta jKr. Nuorimmat löydöt ovat n. v:n 1000 tienoilta. (Ks. kaivauskertomukset Paimio Sievola 1980, 1981 ja Nakolinna 1979) Alueen tutkimuksia jatkettiin kesällä 1982. Paimion kunta avusti palkkaamalla työntekijät. Kaivajina oli 11 - 12 nuorta, johtajana Riitta Fischer ja valvojana Jukka Luoto.

Sievolanmäki on länsisuomalaiselle kulttuurimaisemalle luonteenomainen peltoaukeitten ympäröimä kylämäki. Mäen laella sijainneiden polttohautausten alapuolella loivasti viettävään etelärinteeseen tehtiin 1 metrin levyinen ja 28 metrin pituinen lähinnä luode - kaakko-suuntainen koeoja, joka sijoittui kaivausalueiden 7 ja 8 väliin. Tätä koeojaa vasten kohtisuoraan avattiin toinen 1 metrin levyinen ja 13 metrin pituinen oja. (Koeojissa ruutujen kooksi tuli 1x2 m, paitsi ruutu B:+10 1x1 m.) Myöhemmin kaivausaluetta laajennettiin pohjoispäästään avaamalla ruutujen A:+1 - A:+4 itäpuolelle 2x2 m:n suuruisia ruutuja yhteensä 7 kappaletta ja vastaavasti koeojan länsipuolelta 6 ruutua, joista 3 kasvikoeruutua (ruudut C:+1 - C:+3). Kasvikoeruuduista kaivettiin vain 2 kerrosta ja peitettiin ne sitten kankaalla. Koeojan eteläpäästä muutaman metrin päähän pellon reunaan avattiin niin ikään kasvikoeruutu. Poikittaista koeojaa laajennettiin avaamalla ruutujen E:+10 ja F:+10 pohjoispuolelle 2 neliömetrin suuruisia ruutuja. Ilman kasvikoeruutuja kaivausalueen laajuudeksi tuli 83 m². Kaivaminen tapahtui normaalisti tasokaivauksena siten, että kerroksen paksuus oli n. 10 cm. Puheenaoleva kaivausalue on yleiskartassa kaivausalue n:o 9.

Turpeen poiston jälkeen oli kaivausalueen pohjois-laidassa, etenkin ruuduissa A:+1 ja Aa:+1, runsaasti irtonnaisia kiviä, joista oli osa palaneita ja ruuduissa A:+1 ja Ab:+1 oli turpeen alla toinen turvekerros. Kun ruutujen pintatasossa oli lisäksi melko runsaasti kuonaa ja savitiivistettä, on näiden ruutujen kohdalla varmaankin ollut edelliskesäisen kaivauksen multa- ja kivikasoja. Nämä mainitut löydökset pussitettiin kuitenkin I kerroksen löydöksinä.

Maa oli I kerroksessa yleensä harmaanruskeaa multa-maata. Ruudut Ab:+1, Ab:+2 ja Ab:+3 olivat tummempia; tummaa humuspitoista maata esiintyi myös alempana rinteessä ruuduissa A:+9 ja A:+10 ja siellä täällä kaivausalueella oli kellertäviä hiekkaläikkiä. Hiiltä oli ruuduissa C:+2 ja C:+3 sekä Aa:+4 ja Ab:+3. Kiviä esiintyi rinteessä pitkin matkaa. Kaivausalueen ylä- eli pohjoispäässä ne näyttivät muodostavan erikokoisia ja -muotoisia ryhmiä, joiden mahdollisia rakenteita tai yhteyksiä toisiinsa ei pystytty hahmottamaan.

II kerroksessa hiekkamaan määrä oli lisääntynyt eri

puolilla, samoin tumman humusmaan. Ne vuorottelivat harmaanruskean mullan, sekamaan ja toistensa kanssa. Suurin yhtenäinen humusalue oli ruudussa Aa:+4, jossa oli edelleen myös hiilenpaloja kivien ympärillä. Lisäksi humusta esiintyi koeojien risteyskohdassa ja ruudussa B:+10 sekä ruuduissa E:+9, F:+9, E:+10 ja F:+10. Viimeksi mainituissa oli humuksen esiintymisalueella pyöreä, liesimäinen kiveys. Tämä kiveys jatkui seuraavissa kerroksissa ja kun kiveys loppui, oli sen alla vielä ohuelti tummaa maata. Liesikuoppa oli alaspäin suippeneva. Lieden kohdalla kaivettu maa kerättiin II kerroksesta alkaen säkkeihin kasvitieteellisiä tutkimuksia varten. Lieden luoteislaidalla oli III kerroksessa hiiltä ja koillislaidassa hiiltynyt puunpala; V kerroksessa lieden länsilaidalla oli hiiltynyttä puunkuorta. Lieden ympärillä maa oli enimmäkseen puhdasta hiekkaa ja lopulta savea. (Liedestä valokuvat 36, 52 ja 54 - 57.) Liesi on kivikautistyyppinen hiekkamaassa olevana ja vailla ympäröivän asutuksen merkkejä. Kaivauksissa löytyi kvartsisäle, mikä kertonee paikan olleen käytössä kivikaudella, mitä myös kirves KM 12044 osoittaa.

Ruuduissa A:+2, A:+3 ja A:+4 sekä B:+10 ja A:+12 esiintyi II kerroksessa lahonnutta puuta, joka oli aina pystyssä paalun tapaan. Ruudussa B:+10 puuaines jatkui V kerrokseen asti, muualla sitä oli 1 tai 2 kerroksen verran. Todennäköisimmin kyseessä olivat myöhäisten aiantanseipäiden tai puunjuurien jäännökset. Esihistoriallinen saattaa kuitenkin olla ruudun A:+4 luoteiskulmassa ollut laho puuaines, jota ympäröi halkaisijaltaan n. 15 cm:n suuruisen kivikehä. (valokuvat 13 ja 14). Ruudun B:+10 II kerroksesta lapioidiin 3 sangollista humusmaata kasvitieteellisiä tutkimuksia varten. Saman ruudun etelälaidalla III kerroksessa esiintyi kiveys, jonka kivien välissä oli hampaan ja luun kappaleita. Seuraavassa kerroksessa kiveys näytti jatkuvan ruudun C:+10 puolelle, missä se jatkui vielä seuraavassakin kerroksessa. Kiveyksen kohdalla maa oli koko ajan tummaa. Ruudun B:+10 kiveys ja lahonnut puu näkyvät kuvissa 19, 33, 34 ja 49.

Koko kaivausalueella oli hiekkamaa III kerroksessa vallitseva. Selvimmät humusalueet olivat edelleen ruutu Aa:+4 ja koeojien risteyskohta. Ruuduissa A:+5, A:+6 ja A:+7 näytti kiveys lisääntyneen. Nyt ilmestyi ruudun B:+3

länsilaidalle laajahko tumma alue, joka seuraavassa kerroksessa laajeni pohjoiseen päin. Sen sijaan ruudun Aa:+4 tumma maa-alue oli kutistunut huomattavasti, mutta siitä löytyi edelleen hiiltä.

Kuva mahdollisista kiinteistä rakenteista on epäselvä. Rinteessä esiintyi usita erikokoisia kuopanteita, joista ainakin muutama on muinainen liesi. Kuopanteita oli seuraavasti: ruudun A:+7 pohjoispäässä sekä ruutujen A:+7 ja A:+8 rajalla epämääräinen, ruudun A:+11 pohjoispäässä, ruutujen A:+11 ja A:+12 rajalla sekä ruuduissa A:+12 ja A:+13 (vrt. profiilipiirros). Ruudun A:+13 kuopanne vaikutti muita myöhäisemmältä. Sen kohdalla löytyi varsin runsaasti savitiivistettä. Savitiivistettä saatiin löydökseksi myös kuopanteen kohdalle ruudun itäpuolelle tehdystä koepistosta.

Rinteessä oli pitkin matkaa havaittavissa asutuksen merkkejä. Keramiikkaa löytyi jonkin verran, muutama koristeltukin pala. Jonkin verran saatiin myös kuonaa, savihyrränpaloja, joista yksi vihkiristiaiheella koristeltu. Edelleen tuli esiin raudanpaloja, rautaisten veitsenterien katkelmia, erilaisia rautanauvoja ja niittejä sekä rengasmiekan rengas. Pronssin määrä oli hyvin vähäinen, sen sijaan savitiivistettä oli runsaasti, varsinkin ruudussa A:+13 kuopanteen kohdalla.

Rinteen yläpäässä maa vaikutti sekoittuneelta. Mm. ruudussa Aa:+1 oli keramiikan, savitiivisteiden, kuonan ja luiden alla rautapeltiä, vihreää muovilettoa ja valkean suuren muoviasian kappaleita. Pitkin koeojia löytyi uudemmaa ainesta, lähinnä fajanssia. Kuitenkin koko rinteen alueelta tavattu kulttuurikerros on ilmeisesti pääosaltaan rautakautinen, vaikkakin siihen on sekoittunut myöhempää ainesta. Löydöistä jo mainittu rengasmiekan rengas tuli esiin kaivausalueen yläosasta, mikä osoittanee, että v.1981 kaivettu kalmisto (yleiskartassa kaivausalue 8) jatkuu ainakin vähäisessä määrin tänne. Kulttuurikerros, mahdollisesti kalmisto, jatkuu lounaan suuntaan. Sen sijaan kaivausalueen kaakkoispuolelta kulttuurikerros näyttää puuttuvan. Nyt kaivetun alueen itäpuolelta ei ole löytynyt mitään esihistoriallista. Ilmeistä on, että koko Sievolanmäen lounaisrinne havaitusta rakennuksen jäännöksestä (kaivausalueella 1) nyt kaivetulle alueelle (kaivausalue 9) on ollut esihistoriallisella ajalla asuttu,

sillä mainittujen alueiden väliltä on pitkin matkaa löytynyt esihistoriallista keramiikkaa. Tällä välialueella ollut myöhäinen mökki puutarhoineen on kuitenkin sekoittanut muinaisjäännöksiä pahasti.

Turussa 30.3.1983

Riitta Fischer
Riitta Fischer

Jukka Luoto
Jukka Luoto



1. Yleisnäkymä kaivauspaikalle pohjoisesta kuvattuna. Kuvassa koeoja A:+1 - A:+13.



2. Ruudut B:+3 ja B:+2, taso 1, idästä kuvattuna.



3. Ruudut Aa:+1, Aa:+2, Aa:+3 ja Aa:+4, taso 1, pohjoisesta kuvattuna.



4. Ruutu Aa:+4, taso 1, idästä kuvattuna.



5. Ruudut Ab:+3, Ab:+2 ja Ab:+1, taso 1, etelästä kuvattuna.



6. Ruutu B:+1, taso 1, idästä kuvattuna.



7. Ruutu A:+1, taso 2, etelästä kuvattuna,



8. Ruutu B:+2, taso 2, idästä kuvattuna.



9. Ruudun A:+2 pohjoislaita, taso 2, pohjoisesta kuvattuna.



10. Ruutu Aa:+2, taso2, lännestä kuvattuna.



11. Ruutu A:+3, taso 2, pohjoisesta.



12. Ruutu Aa:+3, taso 2, lännestä kuvattuna.
Takana ruudun Ab:+3 taso 1.



13. Ruutu A:+3, taso 2, pohjoisesta kuvattuna.
Etualalla kivikehä, jonka keskellä oli
lahoa puuta.



14. Ruudun A:+4 tasossa 2 ollut kivikehä, jonka keskellä
oli lahoa puuta. Ylhäältä kuvattuna.



15. Ruutu A:+5, taso 2, pohjoisesta kuvattuna.



16. Ruutu A:+8, taso 2, etelästä kuvattuna.



17. Ruutu A:+9, taso 2, etelästä kuvattuna.



18. Ruutu A:+10, taso 2, etelästä.



19. Koeojien risteyskohta,
taso 2, idästä
kuvattuna.



20. Ruutu A:+12,
taso 2, etelästä
kuvattuna.



21. Ruutu A:+13, taso 2, pohjoisesta kuvattuna.



22. Ruutu A:+13, taso 2, ylhäältä kuvattuna.



23. Ruutu B:+2, taso 3, idästä kuvattuna.



24. Ruudut A:+2 ja A:+3, taso 3,
pohjoisesta kuvattuna.



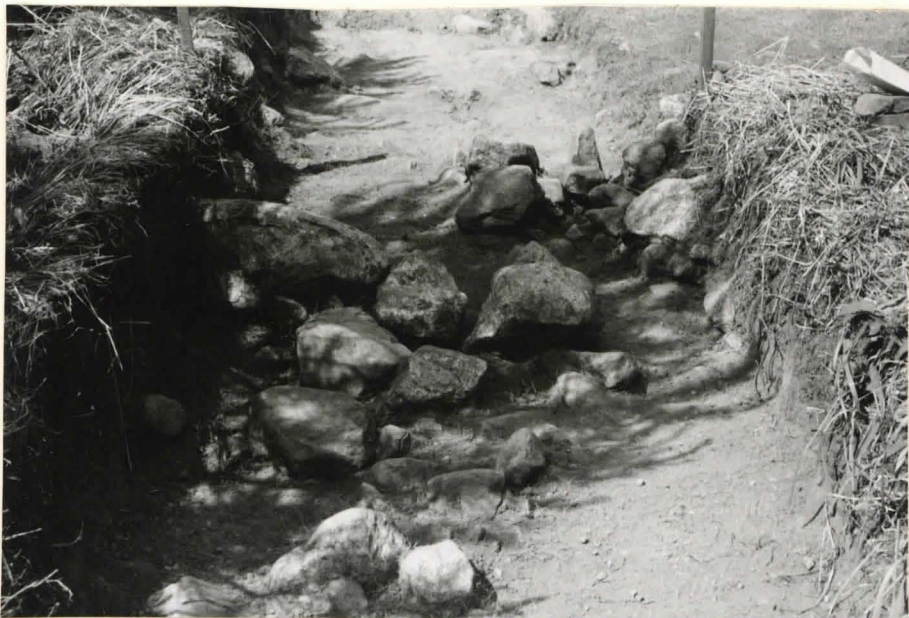
25. Ruudun A:+3 pohjois - etelä-suuntainen profiili idästä kuvattuna. Ruutu kaivettu tasoon 3.



26. Ruudut Aa:+2, Aa:+3 ja Aa:+4, taso 3, pohjoisesta kuvattuna.



27. Ruudut Ab:+1, Ab:+2 ja Ab:+3, taso 3,
etelästä kuvattuna.



28. Ruutu A:+5, taso 3, pohjoisesta kuvattuna.



29. Ruutu A:+6, taso 3, etelästä kuvattuna.



30. Ruutu A:+7, taso 3, etelästä kuvattuna.



31. Ruudut A:+8 - A:+13, taso 3,
pohjoisesta kuvattuna.



32. Ruutu A:+10, taso 3, kuvattuna etelästä.



33. Ruutu B:+10, taso 3, pohjoispuolelta yläviistosta kuvattuna. Vasemmassa laidassa näkyy lahonnutta puuta.



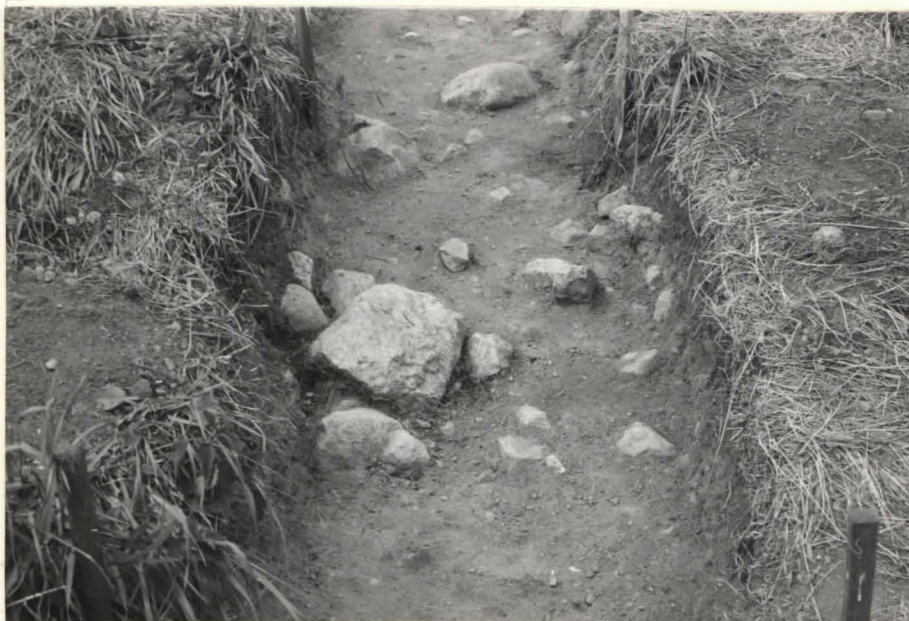
34. Ruutu B:+10 ja A:+10, taso 3, lännestä kuvattuna.



35. Ruutu E:+10, taso 3, idästä kuvattuna.



36. Ruutu E:+10, taso 3. Lieden kiveys kuvattuna etelän puolelta yläviistosta.



37. Ruutu A:+12, taso 3, etelästä kuvattuna.



38. Ruutu B:+1, taso 4, etelästä kuvattuna.



39. Ruutu A:+1, taso 4, pohjoisesta kuvattuna.



40. Ruudut B:+2 ja B:+3, taso 4, etelästä kuvattuna.



41. Ruutu A:+2, taso 4, etelästä kuvattuna.



42. Ruutu A:+3, taso 4, etelästä kuvattuna.



43. Ruutu A:+4, taso 4, pohjoisesta kuvattuna.



44. Ruutu A:+5, taso 4, idästä kuvattuna.



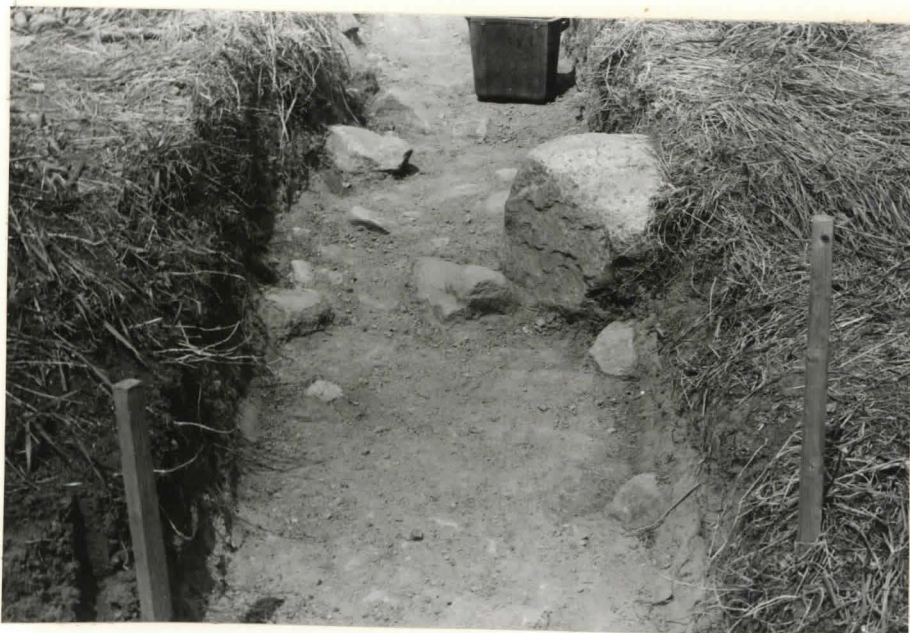
45. Ruutu A:+6, taso 4, etelästä kuvattuna.



46. Ruutu A:+7, taso 4, etelästä kuvattuna.



47. Ruutu A:+8, taso 4, etelästä kuvattuna.



48. Ruutu A:+9, taso 4, etelästä kuvattuna.



49. Ruutu B:+10, taso 4, idästä kuvattuna.
Etualalla näkyy pystyssä lahoa puuainesta.



50. Ruutu D:+10, taso 4, lännestä kuvattuna.



51. Ruutu E:+10, taso 4, idästä kuvattuna.



52. Ruutujen E:+10 ja F:+10 liesi tasossa 4, kuvattuna etelästä yläviistosta.



53. Ruutu A:+11, taso 4, etelästä kuvattuna.



54. Liesi ruuduissa E:+9 ja F:+9, taso 2, koillisesta kuvattuna.



55. Liesi ruuduissa E:+9 ja F:+9, taso 3,
koillisesta kuvattuna.



56. Liesi ruuduissa E:+9 ja F:+9, taso 3,
kaakosta kuvattuna.



57. Liesi ruuduissa E:+9 ja F:+9, taso 4,
• kaakosta kuvattuna.



58. Ruutu D:+10, taso 5, lännestä kuvattuna.

Paimio Sievola 1982



59. Ruutu A:+13, taso 5, pohjoisesta kuvattuna.