

Paimio, Sievola  
Kaivauskertomus 1980-  
Kaivauksen johto J. Lu  
& M. Ikäheimo.

Sievolanmäki

Pk. 2021 03

x 6706 40

y 426 12

omistaja: maanviljelijä Seppo Yöntilä

aikaisemmat tutkimukset: Kaivauskertomus 1979 (J. Luoto)

Tutkimuksen tavoitteena oli tämän asemaltaan keskeisen Paimion jokilaakson kylän historian selvittely.

#### Inventointitulokset

Alueelle tehtiin kumpanakin kaivausvuonna useita lapionpiston suuruisia koekuoppia, joiden tarkoituksena oli alueen muinaisjäännösten levinnän selvittely. Merkkejä (esi)historiallisesta asutuksesta löydettiin pitkän nauhamaisen vyöhykkeen alueelta, joka ulottui Sievolasta muinaiseen Karpalan tilaan johtavan tien varresta Sievolan kylämäen lounaispään. Erillisten asutuskeskittymä tavattiin mäen koillispäästä. On ilmeistä, että esihistoriallisen asutuksen levintä on mäellä tosiasiaa laajempi. Keskeisin osa mäestä on edelleenkin asutuskäytössä, jonka vuoksi täällä ei ole suoritettu inventointia. Mäen lounaisimmassa päässä on ollut asuinpaikka (A), kun taas mäen laki ja etelärinne (B ja C) on ollut kalmistona. Asuinpaikkaan viittaavia löytöjä on tavattu mäen eteläpuoliselta peltoalueelta (D) ja asuinpaikasta lienee kysymys myös mäen koilliskulmassa (E).

#### Kaivaukset

Kaivaukset keskitettiin alueilla A-C niihin kohtiin, missä jäännöksen esihistoriallisuus näytti kiistattomalta. Aluetta D viljapellon alaisena ja E vasta tutkimusten viimevaiheessa todettuna ei ole otettu tutkimuksen piiriin.



Varsinaisia kaivauksia suoritettiin kahdeksassa kohteessa, joiden sijainti käy ilmi oheisesta yleiskartasta.

#### Kaivausalue 1

Kaivausalue sijaitsee vuonna 1979 avatun pelto-ojan kummallakin puolella. Tuolloin löydetty rautakautinen keramiikka ja värjäytynyt likamaakerros aiheuttivat tutkimusten keskitämisen tähän kohtaan (vrt. kaiv. kert. 1979).

Vuonna 1979 suoritettut alustavat tutkimukset antoivat vaikutelman siitä, että kulttuurikerros jatkuisi yhtenäisenä melko kauas peltomaahan. Tarkempi tutustuminen löytöpaikkaan osoitti kuitenkin, ettei keramiikkaa juurikaan löydy koko pellon alueelta, vaan että se on keskittynyt juuri pellon koillisreunaan. Tutkimuksen kuluessa kävi ilmi, että tällä paikalla oli rautakautinen asuinpaikka tai pikemminkin rakennuksen jäännös. Tämän jäännöksen rakenteen selvittämiseksi avattiin kaivausalue 8 m leveänä ja 22 m pitkänä pellon rajana olevan ojan kummallekin puolelle.

Myöhemmin kaivausaluetta laajennettiin huomattavasti koko kompleksin hahmottelemiseksi. Aluksi tähän pyrittiin tekeillä peltoon kaksi koekaistaa (1 ja 2) sekä viimeksi avaamalla yli koko pellon ulottuva uusi kaivausalue.

Keskeisillä osillaan kulttuurikerroksessa erotettiin neljä teknistä kerrosta, joiden alapuolelle jäänyt kulttuurimaa tutkittiin kahtena kerroksena (5-6). Kiintopisteenä oli rajapyykki no. 2084 kaivausalueen länsipäässä. Sen arvoksi saatiin 1980 168 ja 1981 196.

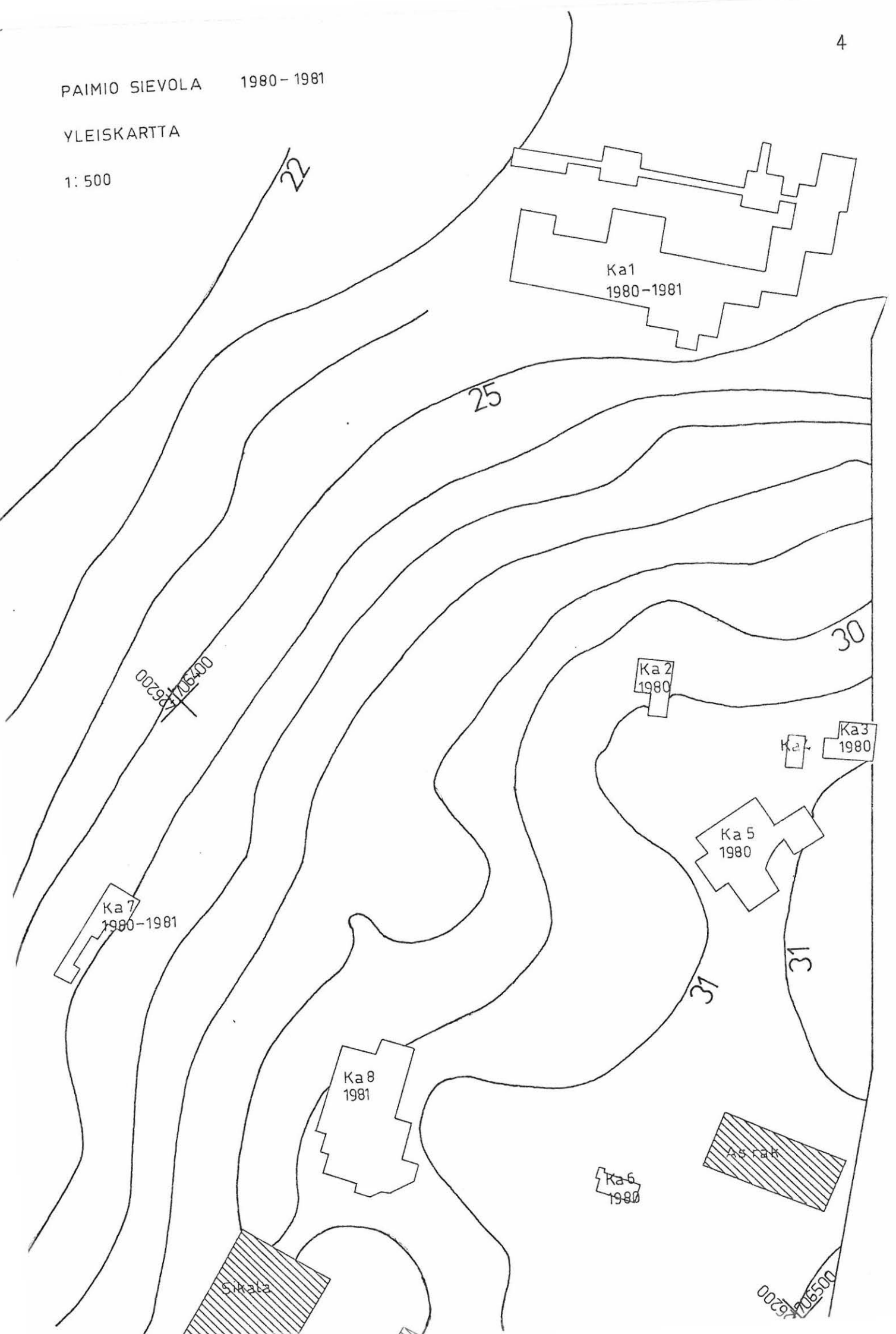
Maa kaivausalueella oli tasaista savimaata, niin ettei maan-  
kamaran viettoa saatettu mitata. Peltoalueen koillispuolella maa nousee melko jyrkästi. Maanlaatu on täällä alempana savena ja ylempänä moreenia muuttuen välittömästi kaivausalueen ulkopuolella kallioksi.

Vaikka rinteeltä tavattiinkin nokimaata ja jossain määrin löytöjäkin, keskittyvät löydöt samoin kuin varsinaiset kiinteät jäännöksetkin tasaisen savimaan osalle kaivausaluetta. Aivan ilmeisesti tämä tasainen savipohjainen alue on tarkoituksellisesti valittu rakennuksen paikaksi.

PAIMIO SIEVOLA 1980 - 1981

YLEISKARTTA

1:500





Tutkimus aloitettiin poistamalla koneellisesti maanmuok-  
kausvälineiden sekoittama pintamultakerros. Sen alta  
paljastui koko tutkimuksen piiriin otetulla alueella  
nokipitoista maata, jonka levinnässä ei voitu havaita  
mitään selvää säännönmukaisuutta. Tutkimuksen kuluessa  
tämän nokimaan määrä näytti vähenevän ja puhtaan saven  
lisääntyvän. Kysymyksessä lienee siten saven päälle muo-  
dostunut ruokamultakerros. Useat kenttähavainnot ja  
profiilipiirroksot osoittavat kuitenkin, että tämä välit-  
tömästi saven päällä oleva kerrostuma oli selvästi noki-  
sempää kuin ruokamultakerros yleensä; se on niinollen  
liitettävä paikan esihistorialliseen asutukseen.

Selvin jäännös alueella oli itäpäästä tavattu nauhamai-  
nen struktuuriton 12 m. pitkä kiveys. Vaikka kaivausalu-  
een itäpää rajoittuu tiehen, jonka kunnostus on saattanut  
hävittää muinaisjäännöksiä, vaikuttaa siltä, että jäännös  
on alunperinkin ulottunut vain tänne asti. Tiemaan itäpuo-  
lelta ei nimittäin tavata enää kulttuurikerrosta eikä  
irtaimia löytöjäkään.

Kiveys on jossain määrin pohjoiseenpäin kaareva ja sen  
länsipää taittuu voimakkaasti, melkeimpä suorakulmaisesti  
etelään. Kuljettuaan tähän suuntaan 1,5-2 m. kiveys päät-  
tyy. Sen kiveyksessä oli pinnalla aluksi noensekaista sa-  
vea ja syvempänä nokimaata.

Kysymyksessä on ilmeisesti rakennuksen peruskiveys. Tälle  
ilmeisesti ollut ellipsimäistä muotoa tavoitteleva  
kiviperustainen harjakattotalo. Kiveyksen taittuminen  
etelään on tulkittavissa rakennuksen päädyksi ja sen yht-  
äkkäinen päättyminen osoitukseksi siitä, että tällä koh-  
dalla päädyn keskellä on ollut ovi. Tällainen olettamus  
sai tukea vuoden 1981 kaivauksissa sikäli, että juuri  
sillä kohdalla missä kiveys päättyy todettiin kiveyksen  
alapuolella tukevan paalun paikka. Yllättävää kyllä sa-  
masta yhteydestä löydettiin myös tyypiltään myöhäinen  
jykevä rautakoukku, jota on ilmeisesti käytetty oven  
sulkevan puomin tukemiseen. Miten tämä koukku on joutunut  
samaa kuoppaan oletetun oven pielenä toimineen paalun  
kanssa, seinäkiveyksen alle, on selvittämättä.

Koekaivaukset rakennuksen toisen seinän paikallistamiseksi eivät tuottaneet tulosta. Peltomaa on tällä paikalla erittäin ohut ja maa sen alla kallioista. On ilmeistä, että rakennuksen jäännökset on raivattu paikalta peltoa muokattaessa. Paikka on historiallisten lähteiden perusteella ollut peltoa jo ainakin 1700-luvulla.

Havaittuun rakennuksen seinään liittyy kuitenkin toinen muinaisjäännös. Oletetun rakennuksen pitkän seinän jatkeella lännessä todettiin ääriiviivoiltaan niinikään kaareva nokijouva, joka kulki pitkittäin läpi koko kaivausalueen ja hävisi kaarruttuaan sekini etelään peltomaahan. Yhtyessään rakennuksen pitkän seinän nokimaavyöhykkeeseen se oli leikannut paikalle myöhemmin kaivettua pellon ojaa, mikä itse asiassa johti koko asuinpaikan havaitsemiseen. Kysymyksessä on pintaosiltaan huomattavan laaja (1-1,25 m.) mutta pohjalta ahdas n. 40 cm syvä ojanne, joka kuten sanottu erottui ympäristön savi- ja nokisavimaasta selvästi tummemman, nokisen maanlaatunsa perusteella.

Kysymyksessä lienee rakennusta ympäröinyttä pihamaata reunustanut oja.

Tutkimuksen kuluessa huomio kiintyi kuitenkin siihen, että valta-osa löydöistä näytti keskittyvän tähän ojan nokimaahan. On ajateltavissa, että se toimi jonkinlaisena tunkiona, jonne pihapiirin jätteet lakaistiin. Rakenne ei kuitenkaan ole näin yksiselitteinen sillä ojamaa sisälsi muuta aluetta huomattavasti runsaammin kiveä, ilman että ne kuitenkaan muodostaisivat mitään varsinaista kiveystä. Toisekseen eritoten kahden alimman kaivauskerroksen maasta tavattiin runsaanlaisesti hiiltynyttä puuta, jonka olemusta ei toistaiseksi ole selvitetty. Puulle oli luonteenomaista järjestymättömyys niin kuin kiveyksellekin. On ainakin oletettavissa, että ojaa olisi täydennetty jonkinlaisella risuaidalla, jonka jätteitä siis nämä puulöydöt olisivat. Mitään merkkejä ojan pohjaan sijoitetuista pystypaaluista, jonkalaisia mikä tahansa konstruktio vaatisi, ei havaittu.

Ojan seuraaminen pitemmälle peltomaahan ei tuottanut myönteisiä tuloksia. Jo vuoden 1981 kaivausalueen länsireunasta piirretyissä profiilipiirroksessa oja on huomattavan laakea muodostelma ja onkin näinollen ilmeistä, että pihaa on

reunustanut oja varsinaisesti vain sen koillisreunalla, missä sen tarvekin on ollut ilmeisintä; ympäröivät alueet ovat olleet täällä oletettua pihamaata selvästi korkeammalla. Ojalla on ilmeisesti haluttu estää veden valumista pihamaalle. Hyönteistä ja jossain määrin outoa kuitenkin on, ettei varsinaista rakennusta ole haluttu suojata tällä tavoin. Rakennuksen pitkän seinän koillispuolelta, siitä selvästi erillään, tavattiin epämääräistä kiveystä. Tässä kiveyksessä on haluttu nähdä rakennusta ulkopuolelta reunustaneiden paalujen paikkoja (M. Ikäheimo). Ne sijaitsevat kuitenkin melko etäällä seinästä. Selviä paalujen sijoja ne eivät kuitenkaan ole.

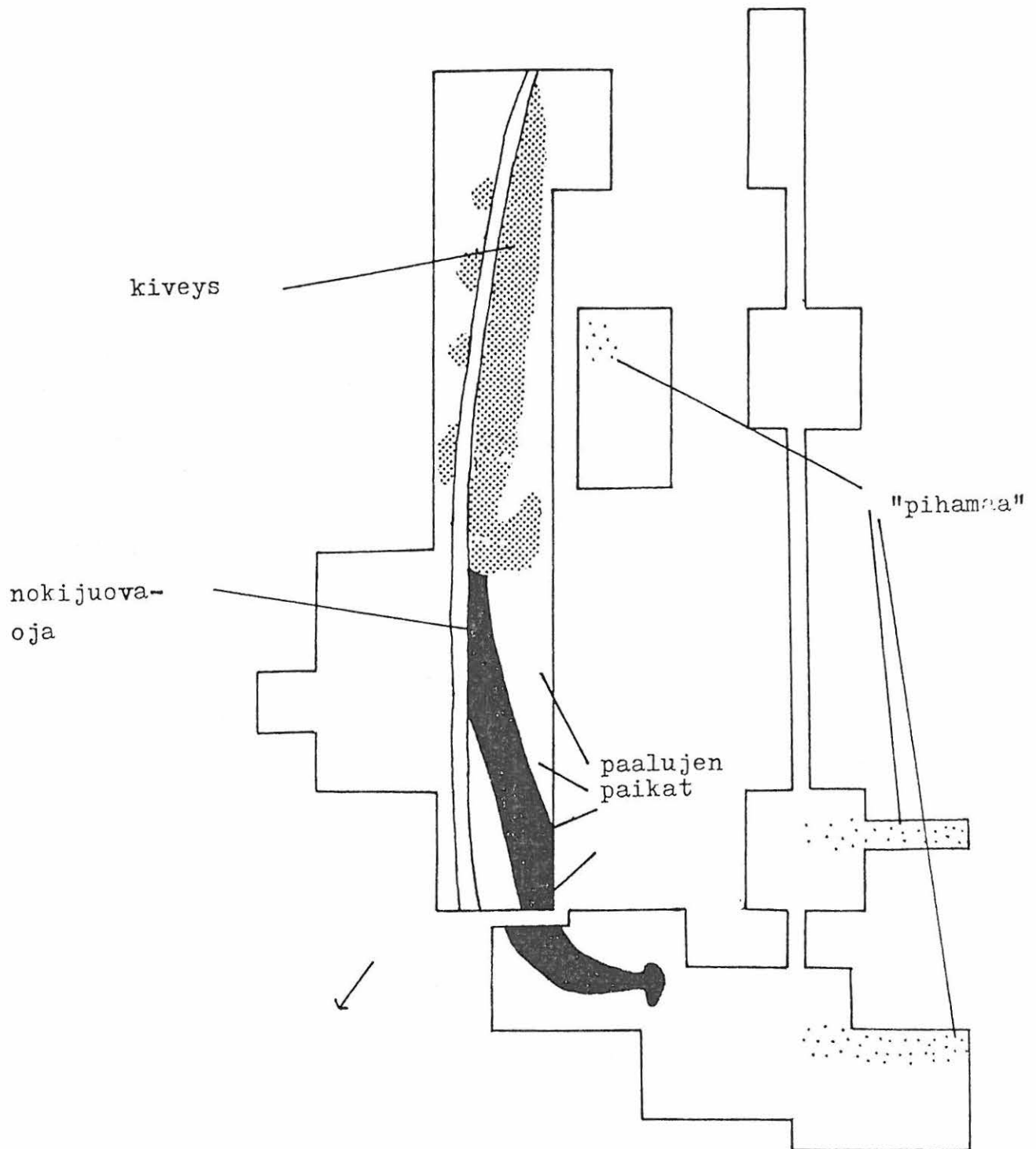
Selviä paalujen sijoja tavattiin sen sijaan em. ojanteen sisäpuolelta. Ne muodostavat suoran rivin joka kulkee suurinpiirtein yhdensuuntaisena ojanteen kanssa. Kysymyksessä ovat savimaahan pistetyt hiiltymättömät 5-8 cm halkaisijaltaan olevat paalut. Niitä ei voi liittää mihinkään kompleksin rakenteeseen ja onkin mahdollista, että ne ovat peräisin myöhemmin paikalla olleesta aidasta tms.. Tietoja tällä paikalla olleesta aidasta ei kuitenkaan paikkakunnalla ole.

Maa niin ojanteen siä- kuin ulkopuolellakin oli kovaa savimaata, joka teki usein kaivamisen työlääksi. On mahdollista, että kysymyksessä todella on muinainen tiiviiksi tallautunut pihamaa. Kuten sanottu se ei kuitenkaan rajoittunut pelkästään ojan rajoittamalle alueelle ja on myös mahdollista että sen muokkaamattomuuteen ovat voineet vaikuttaa kaivaushetken sääolot.

Selviä havaintoja pihamaasta tehtiin sen sijaan kauempaa pellolta, minne vuonna 1980 tehtiin kaksi koekaistaa ja myöhemmin avattiin laajahko koekaivaus. Peltomaakerroksen alta löytyi täälläkin nimittäin nokipitoinen savimaakerros, joka lepäsi luontaisella savimaapohjalla. Tämä n. 10 cm paksu kerros sisälsi runsaanlaisesti pikkukiviä ja jokusen poltetun saven palasen. Vuoden 1981 havainnot pihamaasta rajoittuivat nokipitoisen savimaan paikottaiseen toteamiseen ja muutamaankin alkuperältään epäilyksenalaiseen löytöön.

Kaivausalue 1

Hahmotelma kiinteistä jäännöksistä



Tutkimusten päätyttyä alueet peitettiin alkuperäisellä pelto-  
maalla ja ovat tiettävästi otettu uudelleen maanviljelyskäyt-  
töön. Poikkeuksen muodostaa alue 1981 C, joka on peitetty  
kankaalla ja jonka alueella pyritään tarkkailemaan kult-  
tuurikerroksessa olevien siementen itämistä.

## Kaivausalue 2

Kaivausalue 2 sijaitsi edellisen kaivausalueen välittömässä  
läheisyydessä sen koillispuolella. Kysymyksessä on kallion  
päällä oleva tuskin havaittava maakumpare, jota tutkimuksia  
aloitettaessa kattoi mielenkiintoinen muinaisesta asutukses-  
ta periytyvä kasvisto.

Kumpuun tehtiin 20 m<sup>2</sup> n leikkaus, jonka avulla toivottiin  
voitavan selvittää jäännöksen luonne.

Kumpare osoittautui paksuksi, sillä kulttuurikerroksen syvyy-  
deksi mitattiin 60 cm. Onkin ilmeistä, että ainakin alaosil-  
taan kumpu liittyy huomattavan laajaan kallion päällä sijait-  
sevaan maantasaiseen muinaisjäännökseen.

Kumpua voidaan luonnehtia kiven ja maan sekaiseksi. Mistään  
kalmistokivipakkauksesta ei tässä tapauksessa voitu kuiten-  
kaan varmuudella tehdä havaintoja. Ehkä oikeampi luonnehdin-  
ta tälle jäännökselle olisikin kiilakivi- tai jäteröykkiö.  
Kysymyksessä on ilmeisimmin jonkinlainen tunkio, johon aikojer  
kuluessa on kasattu erilaista tarpeetonta ainesta struktuurit-  
tomaksi röykkiöksi.

Kaivauksessa erotettiin 7 teknistä kerrosta joista kustakin  
piirrettiin tasokartat. Karttoja, profiilipiirrosta ja itse  
jäännöstä luonnehtii em. käytöstä kertova kirjavuus. Mitään  
selvää kerrostuneisuutta kummun alueella ei voi havaita, vaan  
eri maalaadut esiintyvät näennäisen satunnaisen muotoisina  
muodostelmina toistensa lomassa. Dokumentoitua kuvaa saattaa  
hämmentää kovin yksityiskohtainen maalajien erittely (esim.  
neljä erilaista nokimaata); se antaa kuitenkin oikean kuvan  
maalajien järjestymättömyydestä.

Kuten sanottu, jäännöksen ikäys on epäselvä. Vielä huomattavan  
syvältäkin löydettiin laastia, mikä kertonee uudelle ajalle  
ajoittuvasta käytöstä. Keskiaikaisen brakteaatin löytyminen  
vähän tätä tasoa alemmaa, osoittaa kuitenkin kumpua käytetyn  
jo varhemmin. Pohjakerroksista tavattiin runsaanlaisesti rau-



takautista keramiikkaa, joka lienee peräisin kummun alle asti ulottuvasta polttokennäkalmitosta t. muusta maantasaisesta hautamuodosta. Mitään hautarakennetta ei näissä tutkimuksissa kuitenkaan voitu hahmottaa ja mahdollisuuksien rajoissa on siksi sekin vaihtoehto, että myös kummun pohjaosat olisi luettavissa jäteröykkiöksi.

#### Kaivausalueet 3-4

Kaivausalueet 3-4 sijaitsevat kylämäen reunassa jyrkän puuston lomassa. Koepistoja tehtäessä saatettiin todeta, että myös täällä oli havaittavissa selviä merkkejä esihistoriallisesta asutuksesta tai kalmistosta.

Tutkimukset suoritettiin löytöpaikan luonteen selvittämiseksi. Tutkittu ala käsittää yhteensä vain 28 m<sup>2</sup>, jonka vuoksi tutkimusta on pidettävä lähinnä inventoinnin luonteisena. Kysymyksessä on kummankin kaivausalueen osalta selvästi kalmistosta. Tästä kertovat sorapohjan päällä olevan nokimaakerroksen lisäksi poltetun luun palat ja ilmeinen kalmistolöydöstö. Tämä kalmiston osa ajoittunee kansainvaellusaikaan.

Kulttuurikerros sijaitsi välittömästi metsämaalle luonteenomaisen ohuen turvekerroksen alapuolella ja ulottui kaivausalueella 4 n. 10 cm:n syvyyteen ja alueella 3 n. 15 cm syvempään. Tavattu kiveys oli harvako ja koostui etupäässä isoist kivistä. Pikkukivipakkausta ei nyt kaivetuilla alueilla esiintynyt. Selvittämättä jäi kuuluvatko isot kivet johonkin hautakonstruktioon, kuten tällaisessa tapauksessa on tarvetta otaksua. Tutkimukset jäivät tuloksellisuudestaan huolimatta näin ylimalkaisiksi ennen muuta siksi, että niiden menestyksessä jatkaminen olisi edellyttänyt puuston raivaamista, mihin ei katsottu voitavan ryhtyä. Paikka on epäilemättä jatkotutkimusten arvoinen.

#### Kaivausalue 5

Kaivausalue 5 sijaitsee kaivausalue 2:n läheisyydessä. Tutkimuksissa ei täysin käynyt selväksi ovatko kaivausalueet 2, 3, 4 ja 5 yhden laajan maantasaisen ja yhtenäisen kalmiston osia,

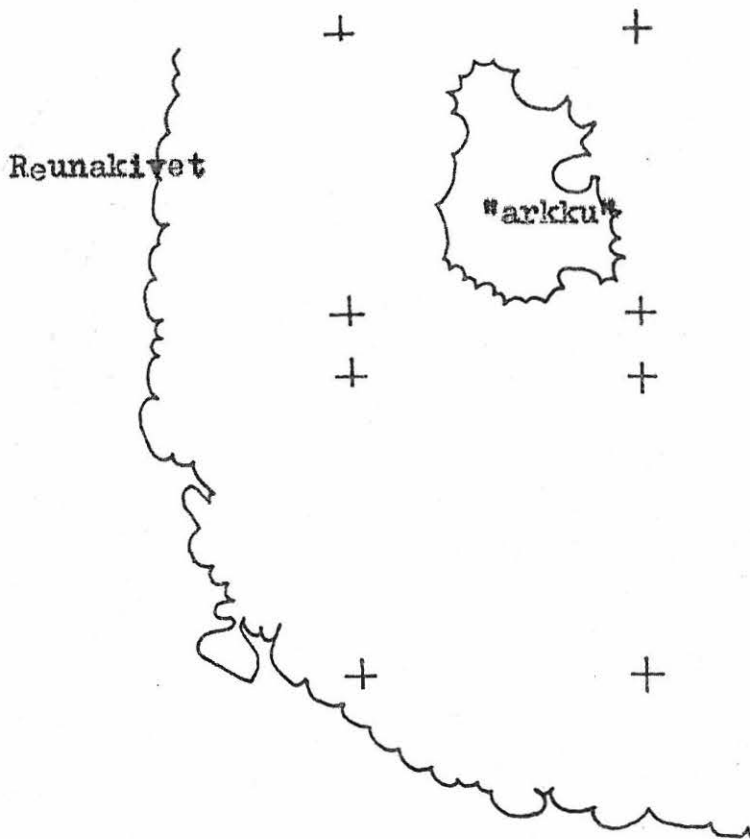


vai koostuuko tämä kalmisto useasta erillisestä maantasaisesta hautamuistomerkestä. Alueet 3 ja 4 sijaitsevat joka tapauksessa siksi lähekkäin, että niiden kuuluminen samaan rakenteeseen on mitä luultavinta.

Alueelta 5 tutkittiin aluksi samantapaista varhaiselle merovingiajalle ajoittuvaa kalmistoa kuin alueilla 3-4 (ruudut 1, 4, 5 ja 6). Sen itäpuolelta tavattiin ja tutkittiin säännöllinen kalmistokiveys. Kysymyksessä on halkaisijaltaan n. 8 m laaja säännöllisen reunakiveyksen rajaama pyöreä alue, joka on täytetty pikkukivipakkauksella. Jäännös ei erotu millään lailla maastosta ja vasta sen läheisyydessä suoritetut kaivaukset ja niiden yhteydessä tehdyt koekuopat toivat jäännöksen olemassaolon tietoon. Pintaturpeen alta paljastui ohut sorakerros, joka peitti alleen kiveyksen. Kiveys näytti koostuvan tasakokoisista pikkukivistä ja oli erittäin tiivis ja säännöllinen. Tutkimuksen kuluessa kävi kuitenkin ilmi, että tämä matala jäännös itse asiassa koostui karkeahkoista kivistä, joiden välit oli täytetty em. pikkukiveyksellä. Karkea kiveys näytti lepäävän koskemattomalla maalla. Jäännöksen pohjamaata tutkittaessa jouduttiin kuitenkin toteamaan, että alkuperäinen humuskerros, jonka päälle hauta oli rakennettu, sijaitsi värjäytymättömän maakerroksen alla n. 10-20 cm kiveyksen alapuolella. Kummun perustamiseen on siis ilmeisesti käytetty runsaanlaisesti maata, jonka päälle kiveys siis on ladottu.

Koko kehän ympäröimä alue oli siis kiveyksen kattama. Tästä on kuitenkin yksi poikkeus, jo tutkimuksen alkuvaiheessa saatettiin nimittäin todeta, että lähellä rakennelman länsilaitaa oli tummaa maata sisältänyt kivetön arkkumainen ladelma. Ladelman reunakivet eivät kooltaan eivätkä juuri asettelultaan poikenneet tavanomaisesta tässä rauniossa. Poikkeavaa oli siis yksinomaan kiveyksen puuttuminen. Hakematta tulee tästä arkkumaisesta muodostelmasta mieleen, että se olisi hautarakennelman primäärin (ruumis)hautauksen paikka. Kaivaushavainnot eivät kuitenkaan tue tällaista olettamusta. Vaikka poltettua luuta ja löydöstöäkin on löydetty tämän arkun alueelta, eivät ne mitenkään rajoitu tähän muodostelmaan. Vaikutelmaksi jäikin, että niin vainajan

poltetut jäännökset kuin esineetkin on pantu kivien lomaan sillä tavoin kuin kalmistokiveyksissä yleensä on asian laita. Erikseen huomattavaa on, että niin löydöstöä kuin poltettua luutakin löydettiin kivikehän ulkopuolelta. Niiden ei kuitenkaan välttämättä tarvitse kuulua tähän muodostelmaan. Edelleen huomionarvoista on, että kivikehää reunustaa sen länsilaidalla mustaa maata sisältänyt ojanne. Sen oletettiin kiertävän koko jäännöksen. Näin ei kuitenkaan ole asian laita, vaikka tällaisen vaikutelman voi saada esim. profiilipiirroksista. Maan pinta näyttää nimittäin laskevan niin rakenteen länsi- kuin itälaidallakin. Itäreunallaan jäännös rajoittuu nimittäin myöhäiseen jätekuoppaan, ja on osittain tuhoutunutkin sitä tehtäessä. Se



Arkkumainen ladelma raunion länsilaidalla,  
vrt. kaivauskartat.

että jäännös näyttää itälaidallaankin olevan ympäristöään korkeammalla, johtuu siis myöhäisestä maan siirtelystä. Jätekuopan läheisyys aiheutti myös sen, että löydöstöön sisältyi

runsaasti myöhäistä ainesta. Sitä ei otettu talteen muuten kuin niissä tapauksissa, jolloin niiden luonne oli jossain määrin epävarma.

#### Kaivausalue 6

Sievolan kylämäen korkeimmalla kohdalla sijaitsee ilmetysti ihmisen muovaama matala kumpare. Kumpareen luonteen ja ajoituksen selvittämiseksi siihen tehtiin 9 m<sup>2</sup>:n koekaista. Kumpu osoittautui ihmisen tekemäksi, sillä 30 cm syvästä kaivannosta tavattiin, paitsi runsaasti järeitä kiviä, niin myös nokista maata ja jopa hiiltä. Kaivaus ei kuitenkaan selvittänyt jäännöksen luonnetta. Se ei sisältänyt runsaasti poisheitettyä tavaraa kuten muut mäen jätekummut; siitä ei myöskään tavattu esihistoriallista esineistöä eikä liioin hautauksesta kertovia poltetun luun paloja.

#### Kaivausalue 7

Runsaasti rautakautista keramiikkaa löydettiin pellon ja kylämäen rajalta kaivausalue 1:stä n. 80 m. itään.

Tältä oli otettu hiekkaa tilapäisesti tilustien parannukseen, mikä toimenpide oli paljastanut esihistoriallisen kulttuurikerroksen. Se sijaitsi välittömästi turpeen alla ja ulottui n. 20 cm:n syvyyteen. Paikka oli hiekkamaata, joka kulttuurikerroksen osalta oli värjäytynyt tummaksi. Paikalla ei suppeissa kahtena kesänä suoritetuissa kaivauksissa voitu todeta muuta kuin vähäistä harvaa pikkukiveystä. Jäännös on kiistatta rautakautinen ja lienee runsaiden viljanjyvälöytöjensä perusteella luonnehdittava lähinnä asuinpaikaksi.

Asuinpaikka-alue jatkuu kaivausalueelta etelään läheiselle pellolle, josta niinkään on löydetty keramiikkaa.

#### Kaivausalue 8

Vuoden 1981 kenttätöitä keskitettiin kaivausalueelle 8, mäen laella. Se sijaitsi aikaisemmin tutkitusta kalmistosta itään ja näytti koepistojen perusteella olevan raudanvalmistuspaikka.

Alue käsitti alunperin vain 40 m<sup>2</sup>, mutta jäännöksen osoittautuessa huomattavan laajaksi, kaivausaluetta laajennettiin käsittämään yhteensä 144 m<sup>2</sup>:n alan. Tällöinkään ei jäännöksen rajoja pystytty määrittämään.

Alkuperäisten havaintojen vastaisesti tämä muinaisjäännös osoittautui polttokenttäkalmistoksi. Aluetta hallitsee iso maakivi tai siirtolohkare, jota on aikojen kuluessa porauksin ja räjäytyksin yritetty raivata paikaltaan. Kysymyksessä on ilmetysti silmäkivi, jonka ympärille kalmisto on rakentunut. Sen välitön ympäristö ei alkuaan antanut viitteitä kalmistosta, sillä tännekin oli aikojen kuluessa kerätty paitsi maata myöskin erilaisista taloudesta poistettua tavaraa. Kerrosjärjestykseksi kiven luona saatiin ylhäältä alaspäin lukien: turve, savi, noensekainen humus, hiili, humus ja nokimaa. Näistä kerroksista vain kaksi viimeainittua sisälsivät esihistoriallista löydöstä ja vain alempaa voidaan luonnehtia varsinaiseksi kalmistokerrokseksi. Sitäpaitsi vain nämä kaksi kerrosta voitiin rinnastaa kalmiston muiden osien kerroksiin.

Yllättävää kyllä kalmistomaata näytti esiintyvän myös kiven alla ohuena kerroksena. Kivi on kuitenkin ilmiselvästi alkuperäisellä paikallaan, jonka myös alueelta laadittu profiilipiirros osoittaa.

Aluetta kattoi varsinkin silmäkiven kaakkois- ja lounaispuolella tiivis kalmistokiveys, joka näytti ulottuvan aina neljänteen kaivauskerrokseen asti. Kalmistokerros osoittautui sen sijaan silmäkiven itäpuolella läntisiä ja eteläisiä alueita ohuemmaksi. Pikkukivipakkaus näytti puuttuvan täältä kokonaan.

Pikkukivipakkauksen ja idässä pintakerroksen alta paljastui karkea kalmistokiveys, jonka lomaan pääosa kalmiston esineistöstä ja vainajan poltetut jäännökset oli kätkeyty.

Tämä karkea kalmistokiveys ei kuitenkaan ollut struktuuriton, vaan siinä oli havaittavissa rakenteita. Selvin tällainen rakenne oli silmäkiveä kiertävä kaksinkertainen löyhä kivikehä.

Sen sisältä tavattiin merovinkiajalle sijoittuva asehautaus, joka ilmeisesti on tämän kalmiston ensimmäinen hautaus. Muut hautaukset on sijoitettu tämän keskushautauksen ympärille.

Karkea kalmistokiveys ei ollut kehän ulkopuoleltakaan tasainen, koko tutkitun alan kattava, vaan se näytti varsinkin pohjakerrokseen asti kaivettuna koostuvan erillisistä kiviryhmistä. Seitsemän tällaisen vaatimattoman kasauman seasta löydettiin runsaasti poltettua luuta, mikä sai olettaa, että ne edustaisivat kukin yhtä hautausta. Osa kalmiston löydöstöstä näyttää myös keskittyvän näihin kivirykelmiin.



On kuitenkin huomautettava, että niin luuta kuin varsinkin esineistöä löydettiin myös muualta. Silmäkiven ympäröimän kivikehän sisältänyt haudaus on ainoa, joka näytti pitävän sisällään koko haudan kaluston; muissa tapauksissa kombinaatio ja itse esineistökin on erittäin puutteellinen ja katkelmallinen.

Ilman, että on syytä epäillä havaintoja erillisistä haudauksista täysin paikkansa pitämättöminä, on todettava edelleen, että kun havaittu rakenne tuli esille vasta usean kivikerroksen poistamisen jälkeen, on olemassa mahdollisuus, että kaivauksen kulku olisi myös jossain määrin vaikuttanut tällaisten keskittymien muodostumiseen. Kaivausten neljännessä tasossa, missä kiveys jo oli esillä, ei tällaista rakennetta vielä voida havaita.

Kuten sanottu, kaivausalueen itäosasta puuttui pikkukivipakkaus. Kulttuurikerros näytti kokonaankin olleen täällä muuta aluetta ohuempi. Alueen itäreunasta tavattiin savimaan päältä pitkittäin asetettuja melko hyvässä kunnossa olleita hirsiä tai lankkuja. Vaikka niiden päältäkin tavattiin kalmistokerrosta, kysymyksessä lienevät sekundäärit Sievolan tilan talousrakennusten jäännökset (sikalalan vintin sillasta). Kalmistolöytöjen esiintyminen näiden puiden päällä kertonee maan siirtelystä rakennusvaiheessa.

On myös ajateltavissa, että näiden yöiden yhteydessä olisi esim. tietä oletetulle sillalle rakennettaessa poistettu ylin kalmistokiveys. Konkreettisia havaintoja katekiveyksen poistamisesta ei kaivausten yhteydessä kuitenkaan voitu tehdä.

Mielenkiintoisin jäännös tällä kaivausalueella oli pejaksi oletettu muodostelma rundussa A:2. Täällä saatettiin jo toisesta kaivauskerroksesta lähtien todeta suurinpiirtein kaivausrundun suuruinen alue, joka oli vailla kiveystä. Paikkaa luonnehti pohjakerrosta lukuunottamatta kussakin kerroksessa voimakas savikuonan, savihyrrän katkelmien ja vähäisemmässä määrin nokimaan ja keramiikan keskittyminen juuri tänne. Pohjakerroksessa tällä kohdalla havaittiin olevan likautumattomaan maahan tehty kuopanne, jonka pohjalta löydettiin halkaisijaltaan n. 30 cm, pohjakaavaltaan pyöreä, alaspäin kapeneva mökkäle. kuonaa.

Viimemainittu löytö näyttäisi viittaavan siihen, että kysymyksessä olisi pikemminkin raudansulatuspaikka (pelkistys) kuin peja.

Kuopan seinämiä ei kuitenkaan ainakaan enää kaivaushetkellä oltu käsitelty pelkistyspaikalle luonteenominaisella tavalla, vaan sa-

vikunon palat olivat kalmistokerroksessa hajallaan. Hämmästyttä aiheuttaa myös sa-ihyrrien tavaton lukumäärä. Vaikka ne epäilemättä ovat tyyppiä, joka kuuluu palkeeseen, niiden massas esiintyminen ei vaikuta luonnolliselta, kun kysymyksessä ei kuitenkaan voine olla mikään pitkäaikaisen tuotannon keskus.


Tähän jäännökseen on haluttu liittää (M. Ikäheimo) toinenkin muodostelma. Kysymyksessä on kolmannesta kaivauskerroksesta alapäin havaittu suora kivirivi A:1 ja A:-1 ruudussa. Sen on arveltu olleen jonkin rakennuksen, lähinnä juuri pajan peruskiveys.

Kiveys on osana yhdessä em. hautamuodostelmassa, mikä ei luonnollisestikaan estä sitä, etteikö se olisi voinut myöhemmin toimia rakennuksen perustana tai, että sitä olisi voitu täydentää tällaiseksi.

Useiden muiden kaivausalueiden tapaan, täältäkin tavattiin runsaasti sekundaarista löydöstä. Tiettyä mielenkiintoa tällä sekundaarisella löydöstöllä on sikäli, että se näyttää ulottuvan ajassa taaksepäin aina 1500-luvulle asti. Viime vuosisadoilta peräisin olevaa löydöstä ei otettu talteen.

Tutkimusten päätyttyä kaikki alueet täytettiin ja ne pyrittiin saattamaan alkuperäiseen asuunsa. Poikkeuksen muodostaa em. 4x4 m:n peltomaa-alue, joka on jätetty peittämättä kasvitieteellisiä havaintoja varten. Kaivausalue 5 on täytetty siten, että sen kiveys pistää esiin nurmesta. Jäännös on näin paikallistettavissa ja nähtävillä.

Turussa 27.5.1982

  
Jukka Luoto

Tähän kertomukseen liittyvät:

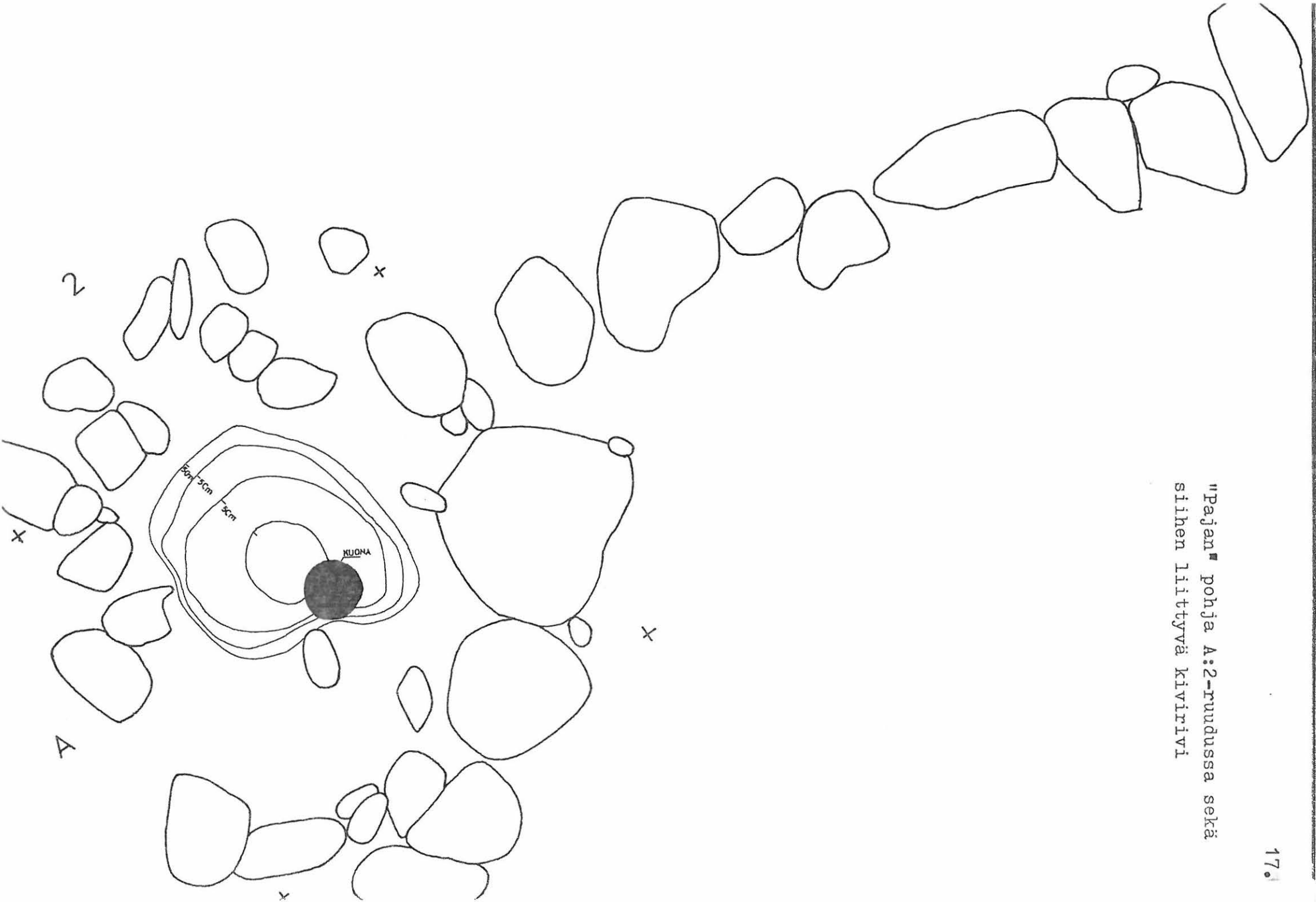
Kaivauskartat 16-80-1, 1c, 1i, 1d, 1h, 2, 2d, 2i, 3, 3d, 4, 5, 6:  
16-81-1, 1a, 1b, 2b, 3, 3b, 4, 4b, 5b, 6b, 7b, 8b.

Valokuvat

Esinelöydöt TYA 186:1-1991  
179:1-226



"Pajan" pohja A:2-ruudussa sekä  
siihen liittyvä kivirivi





Paimio, Sievola 198  
Kaivausalue 2.

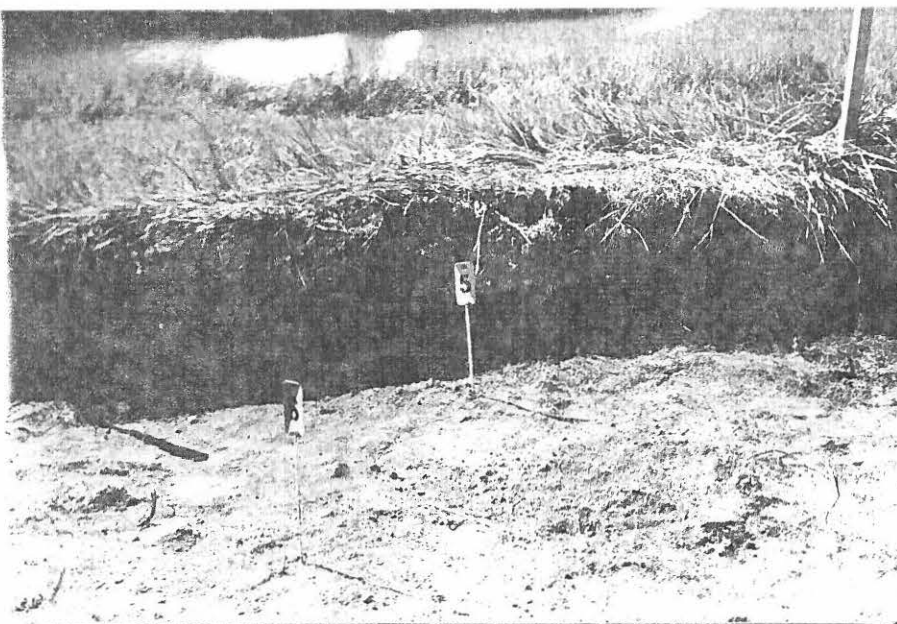
1. Ruudut 1-2 etelästä  
kuvattuna, taso 1.



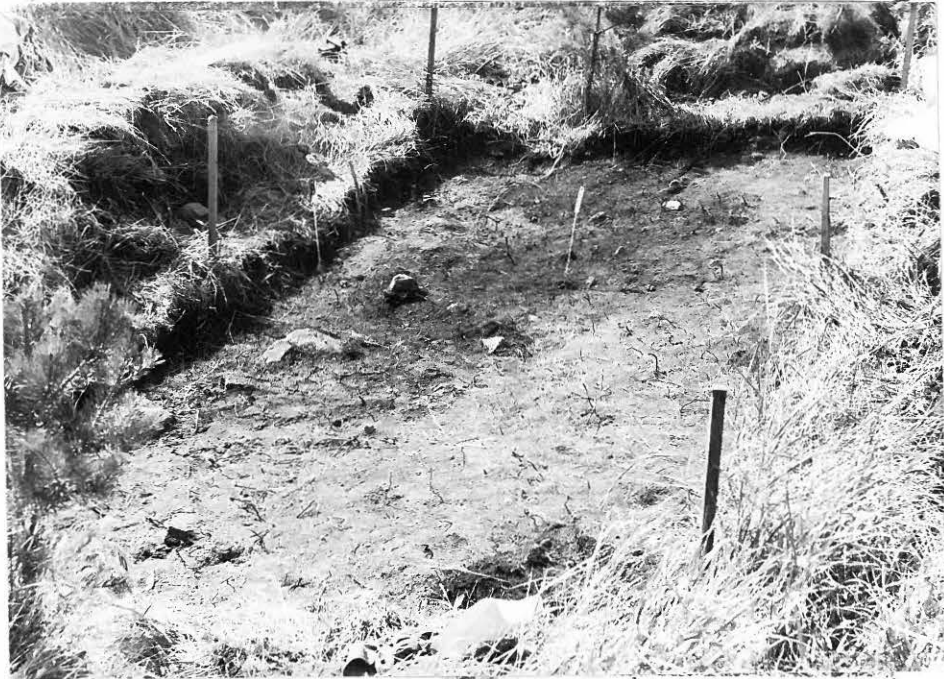
2. Ruudut 5, 3, 4 län-  
nestä kuvattuna,  
taso 1.



3. Ruudun 1 taso 6, lou-  
naasta kuvattuna.



4. Kaivausalueen eteläreunaa ruudussa 3, seinämässä havaittavissa ylempi ns. palomaa ja alempi nokimaa-kerros, taso 1.



5. Kaivausalueen länsipää, ruudut 3 ja 2, taso 1.

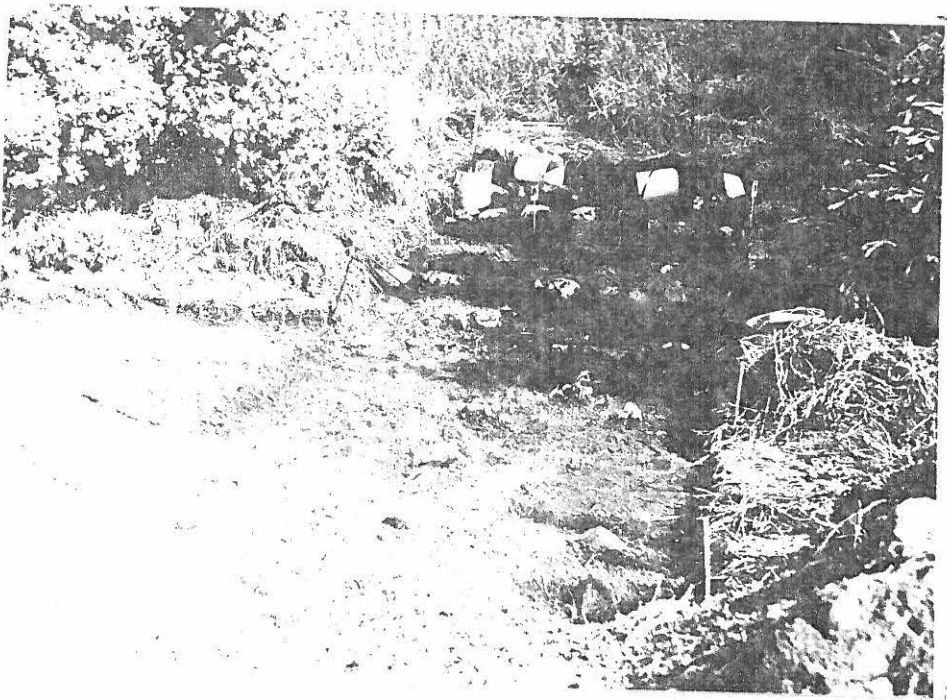


6. Kaivausalue lännestä kuvattuna, taso 2.





7. Kaivauskuva ruuduista 1, 4, 5, 6. Kuvan vasemmassa laidassa ojanne ja sen takana kivikehän reunaa.



8. Kaivausalue lännestä kuvattuna, taustalla kivikehän reuna sekä sen takana toinen kivirivi, joka on arkkumaisen muodostelman reunaa.



9. Etualalla kivikehän reuna, kaivajan edessä arkkumaisen muodostelman reunaa. Kuvattu lännestä.





10. Kivikehää ja -pakkausta lounaasta kuvattuna, taso 2.

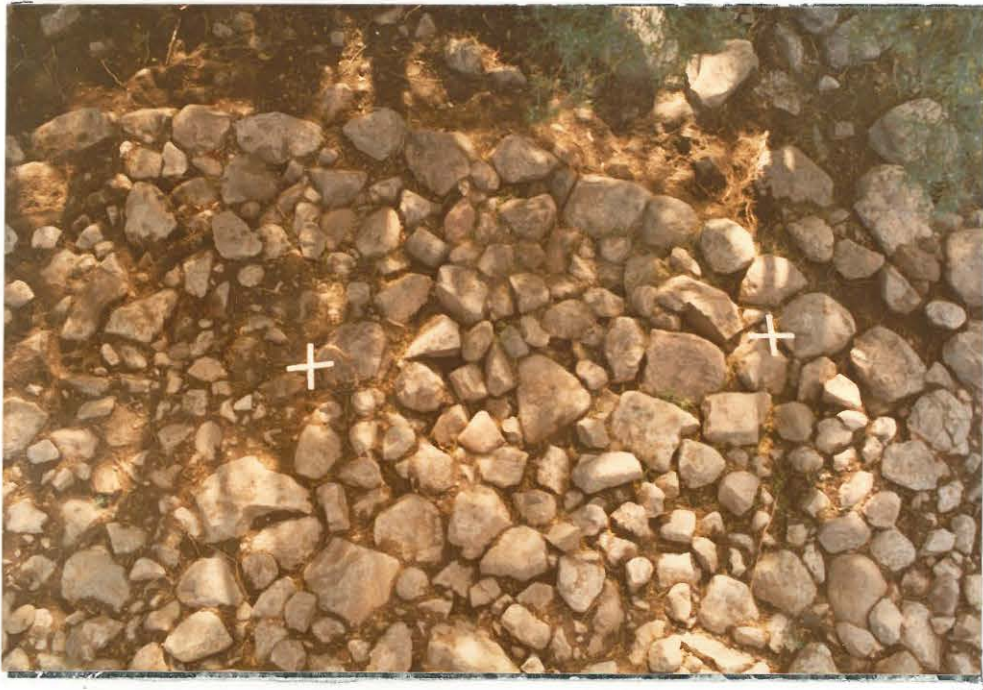


11. Kivikehää ja -pakkausta lännestä kuvattuna, taso 2.



12. Kivikehää ja -pakkausta länsilounaasta kuvattuna, taso 2.





Paimio, Sievola 1980  
Kaivausalue 5

13. Kivikehää ja -pakkaust pohjoisesta kuvattuna, taso 2.

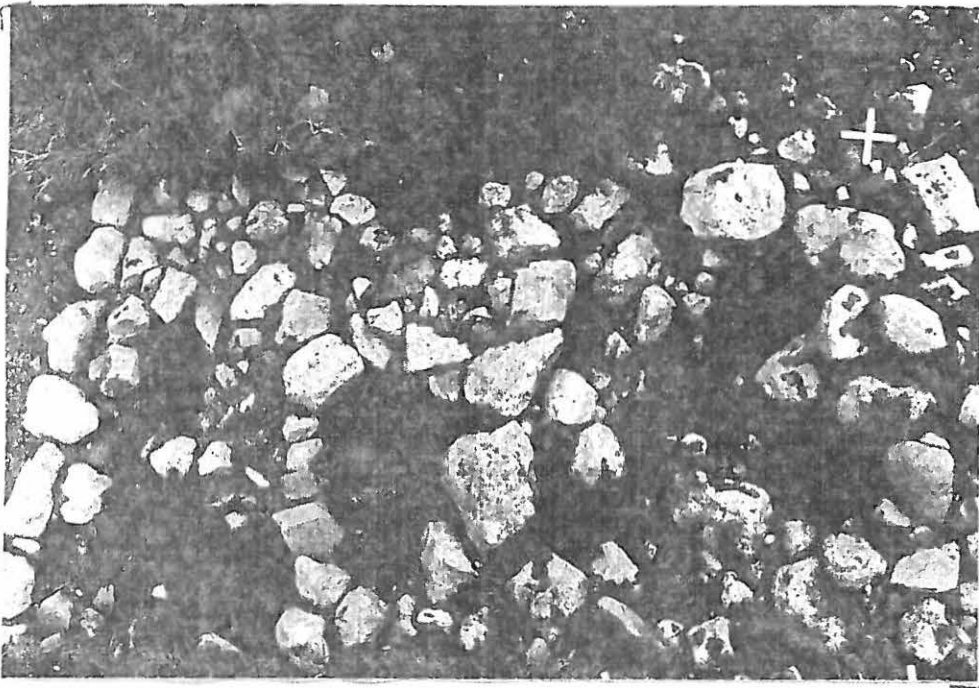


14. Kivipakkausta kivikehähäaudan pohjoislaidalla, taso 2. Kuvattu etelästä, etualalla vasemmalla "arkku".

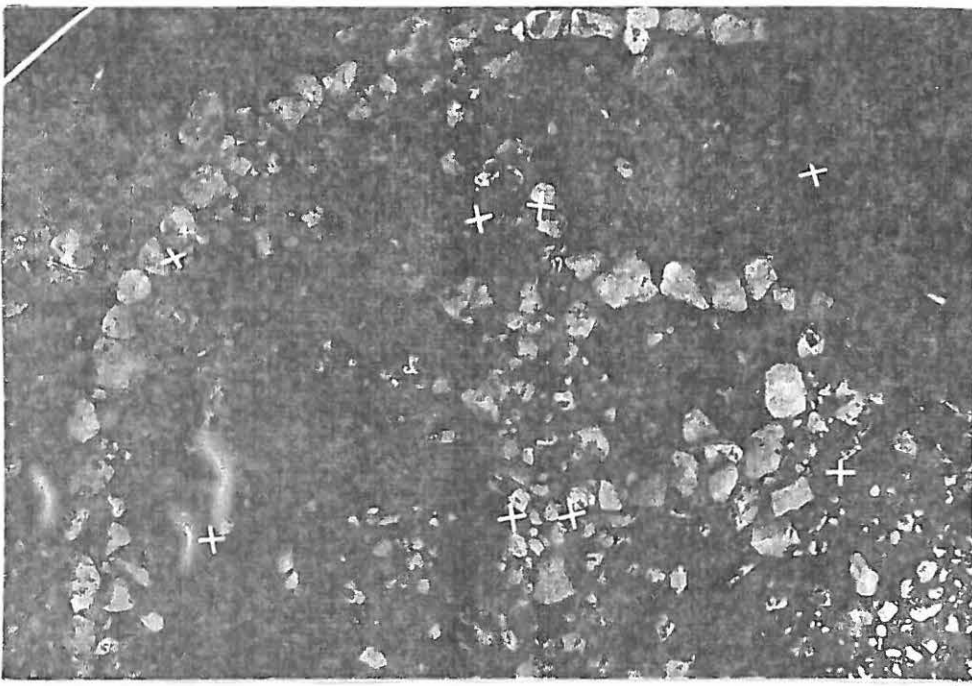


15. Kivipakkausta kivikehähäaudan pohjoislaidalla, taso 2. Kuvattu etelästä, etualalla vasemmalla "arkku".

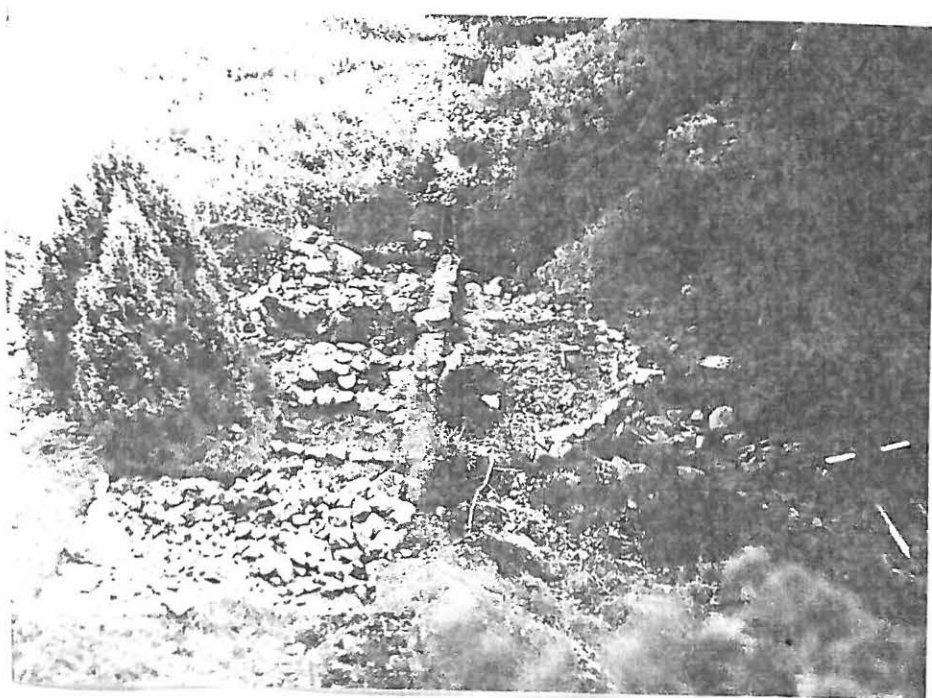




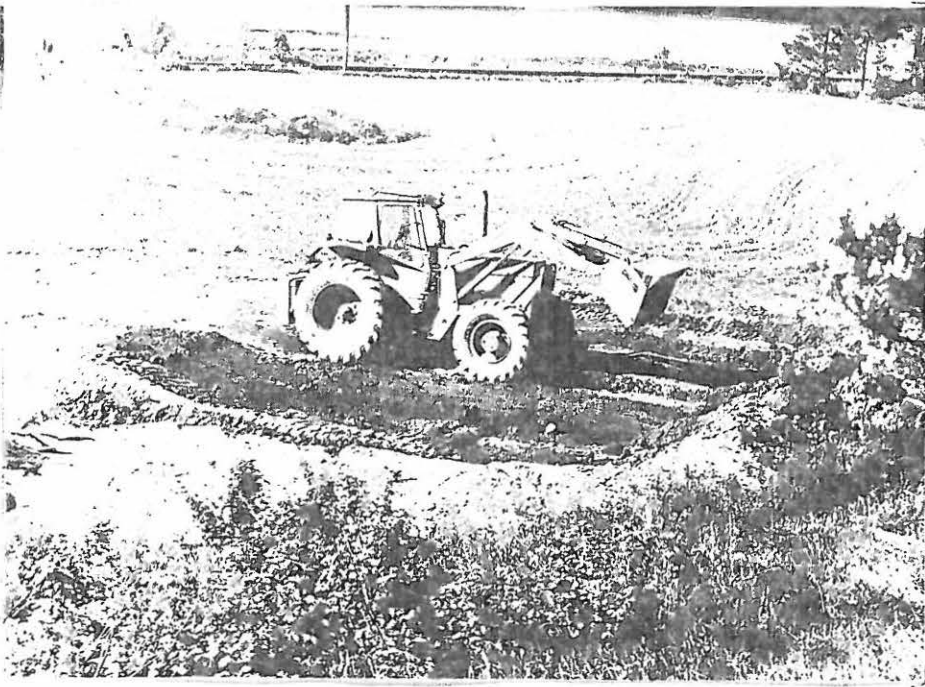
16. Kivikehää etelästä  
kivattuna, oikeal-  
la "arkku", vasem-  
malla kivikehää.



17. Kivikehähauta poh-  
jaan asti kaivet-  
tuna, kehäkivet ja  
"arkun" reunakivet  
alunperäisillä pai-  
koillaan.



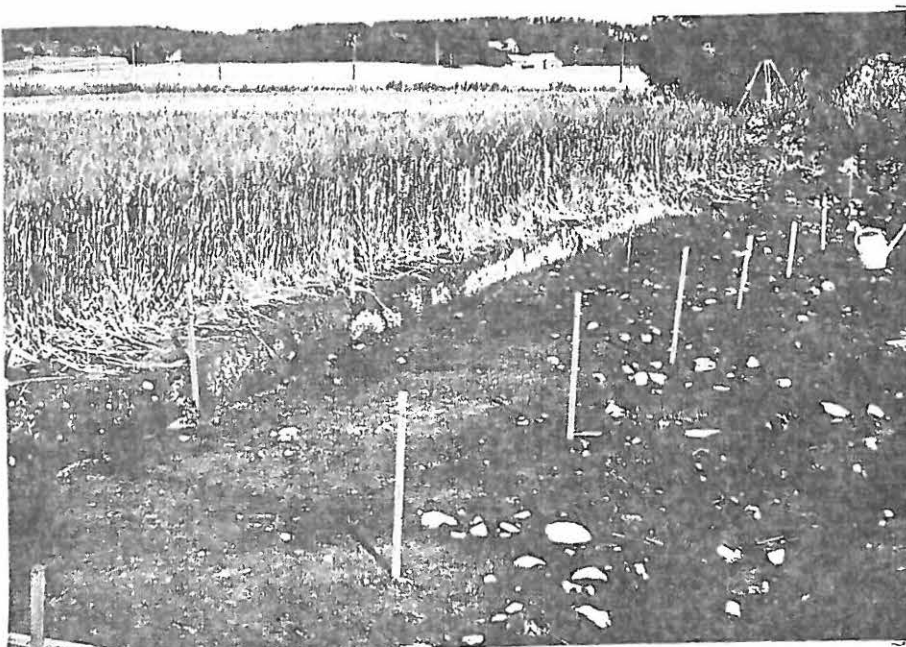
18. Kivikehähauta lännes-  
tä kuvattuna ja poh-  
jaan asti kaivettu-  
na.



19. Muokatun peltokerroksen poistoa.

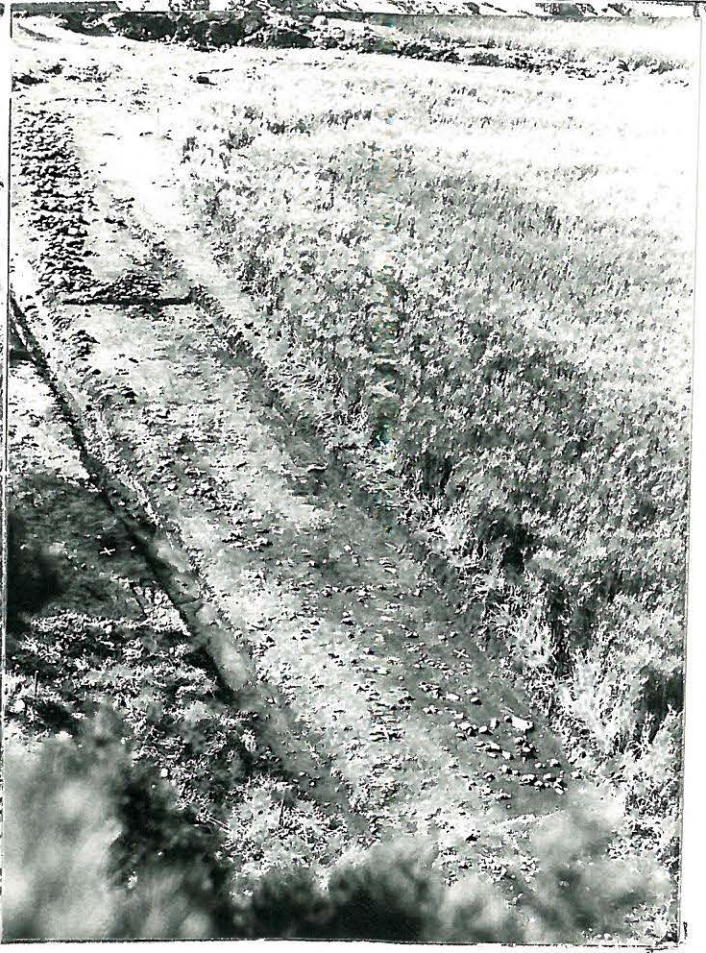
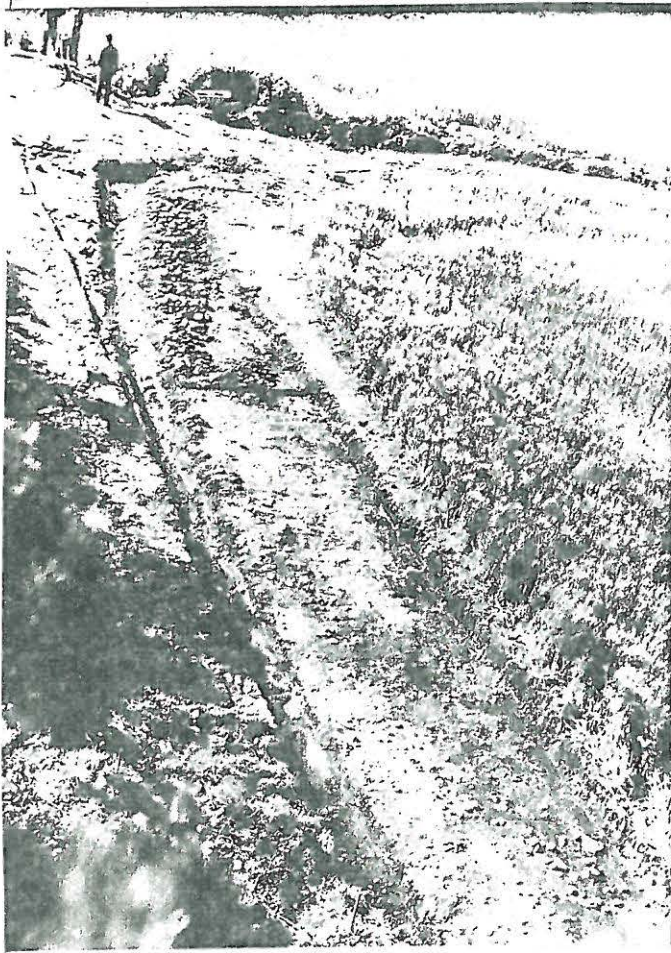


20. Kaivausalue 1 idästä kuvattuna, etualalla rakennuksen peruskiiveys.



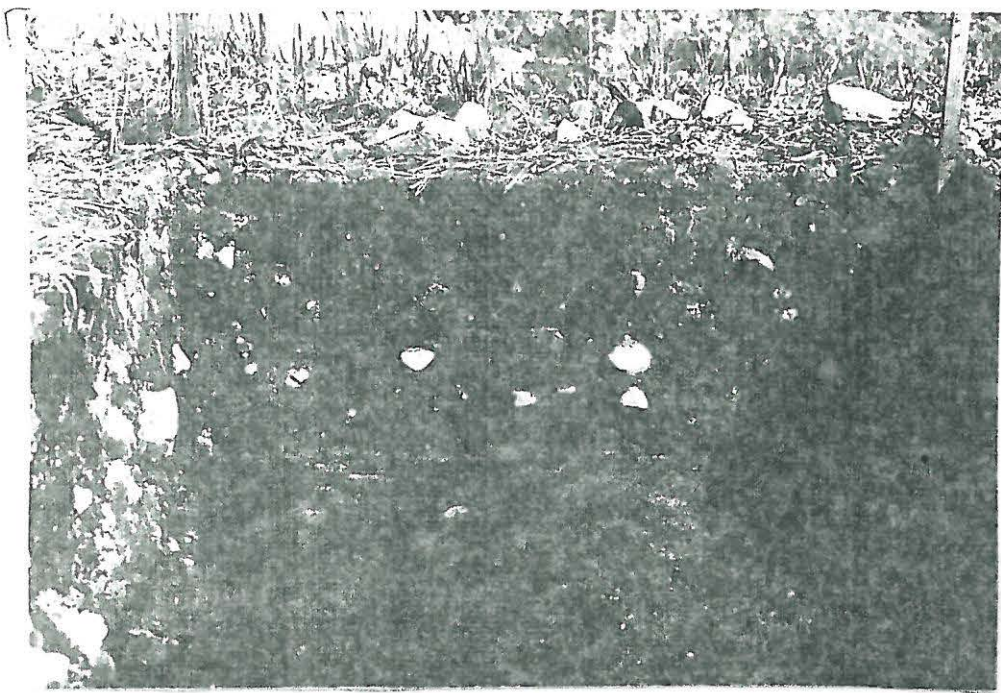
21. Kaivausalue 1:n länsipää idästä kuvattuna. Alueen yli kulkeva kivinen nokimaajuova on heikosti havaittavissa kuvassa.





Paimio, Sievola, Kaivausalue 1

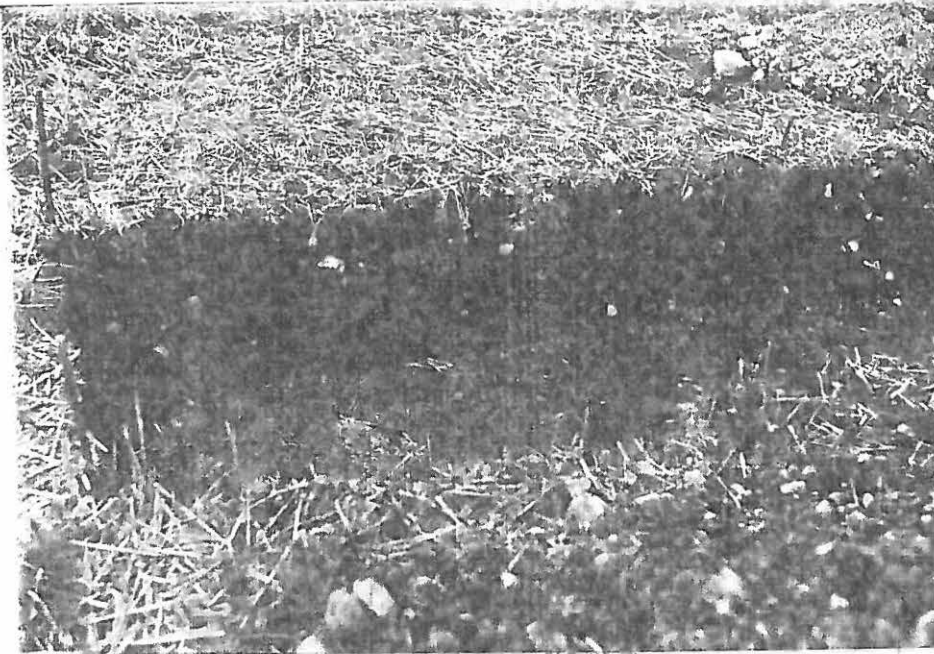
22-23. Kaivausalue 1 lännestä kuvattuna rakennuksenjäännöksi-  
neen ja nokimaajuovineen, 2. taso.



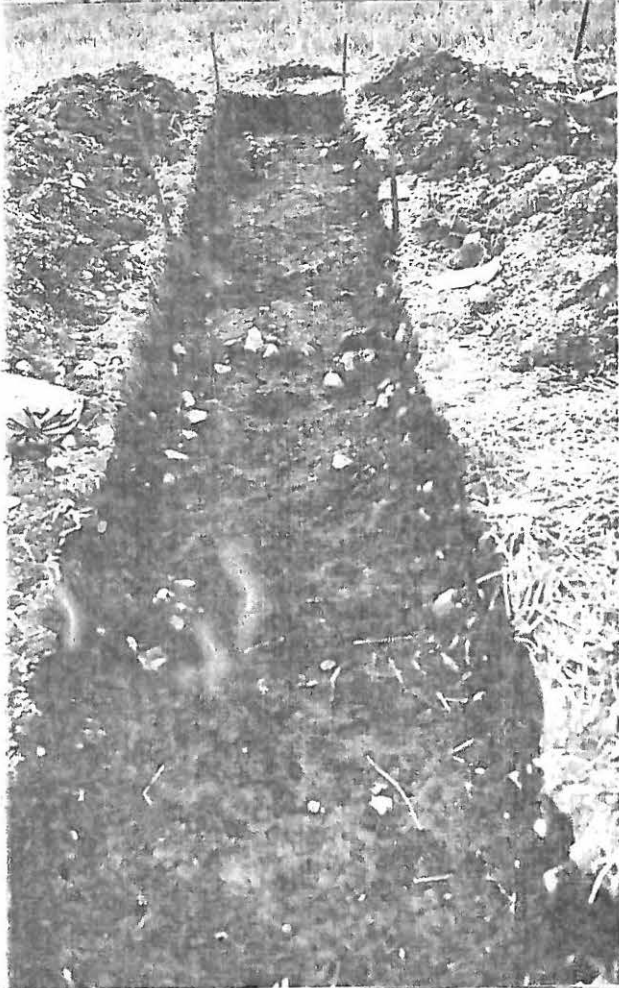
24. Kaivausalue 1:n koekaista n:o 1:n pohjoispää.  
Ylimpänä peltomultakerros ja alempana kult-  
tuurikerros. Alue on kaivettu koskemattoman  
maan pintaan.



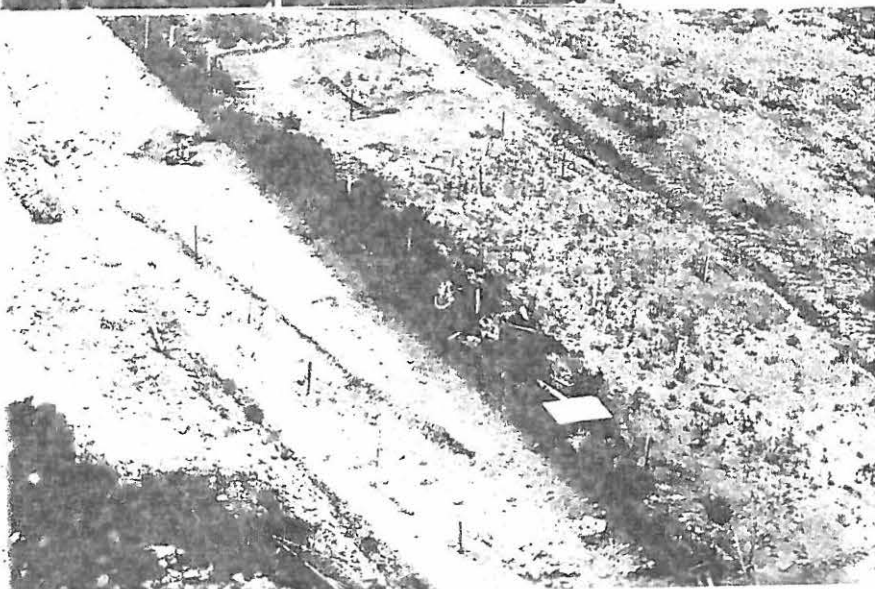
Paimio, Sievola 1980-81  
Kaivausalue 1.



Koekaista n:o 2:n itäreunaa, muokattu pelto-  
maakerros ja runsaammin  
kiveä sisältänyt tumma  
kulttuurimaakerros sel-  
västi havaittavissa.

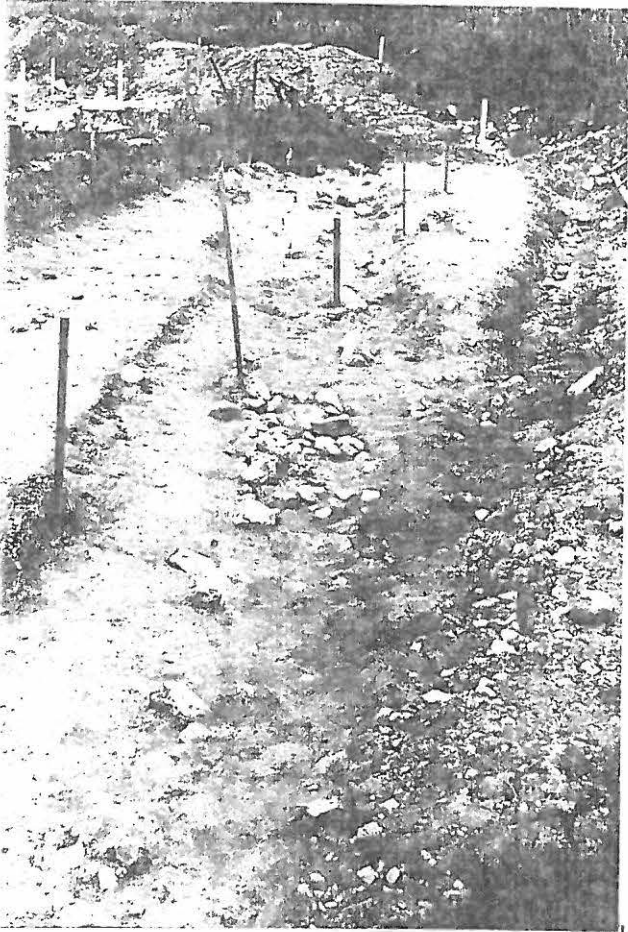


Koekaista n:o 2 pohjoi-  
sesta kuvattuna.



7. Kaivausalue 1 vuoden  
1981 kaivausten kulu-  
essa. Etualalla alu-  
een yli kulkenut poh-  
jaan kaivettu ojanne.

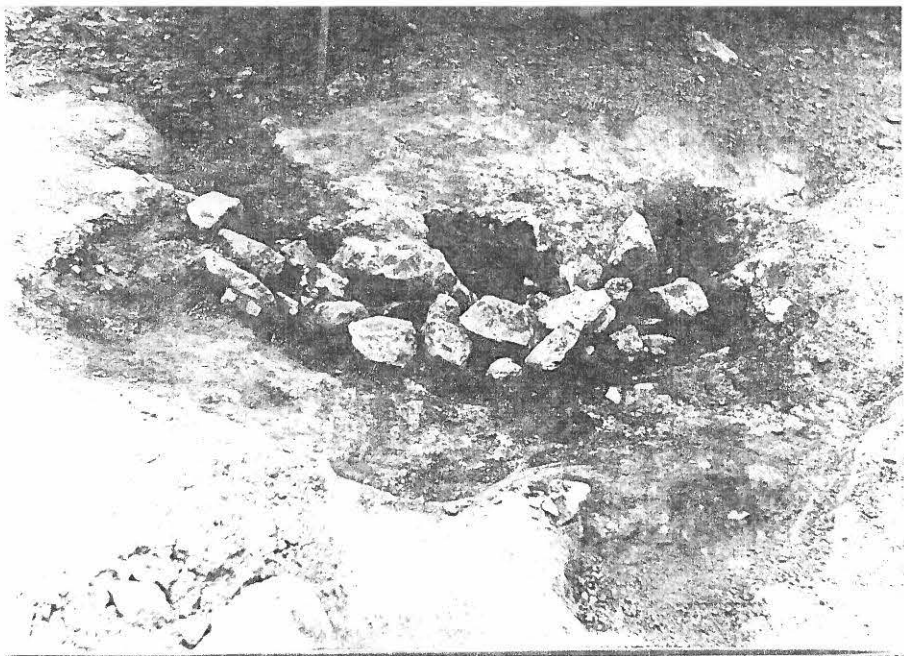
28. Nokimaata sisältäneiden ojanteen  
pohjakiveystä, 5. taso.  
Kuvattu lännestä.



29. Nokimaata sisältäneiden ojanteen  
pohjakiveystä, 5. taso.  
Kuvattu idästä.



30. Seinäkiveyksen pohja-  
taso lännestä kuvat-  
tuna, taso 5.



31. Seinäkiveyksen alta  
tavattu kuopanne D:8 ruu-  
dussa, 1 taso (1981).  
Kuvattu pohjoisesta.

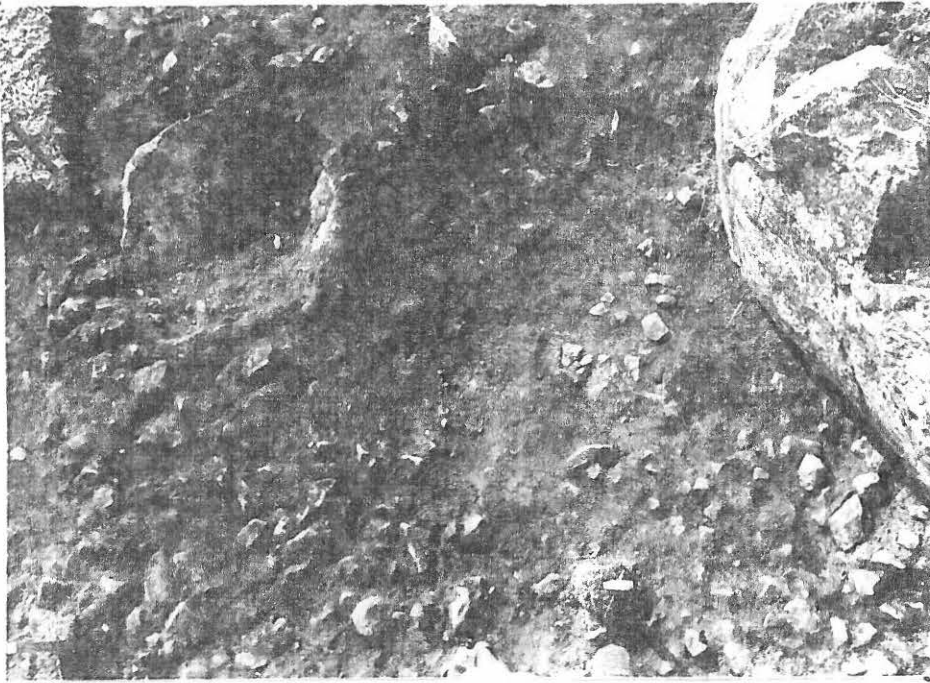


32. Seinäkiveyksen alta tavattu  
kuopanne D:8 ruudussa,  
2 taso (1981).  
Kuvattu lännestä.

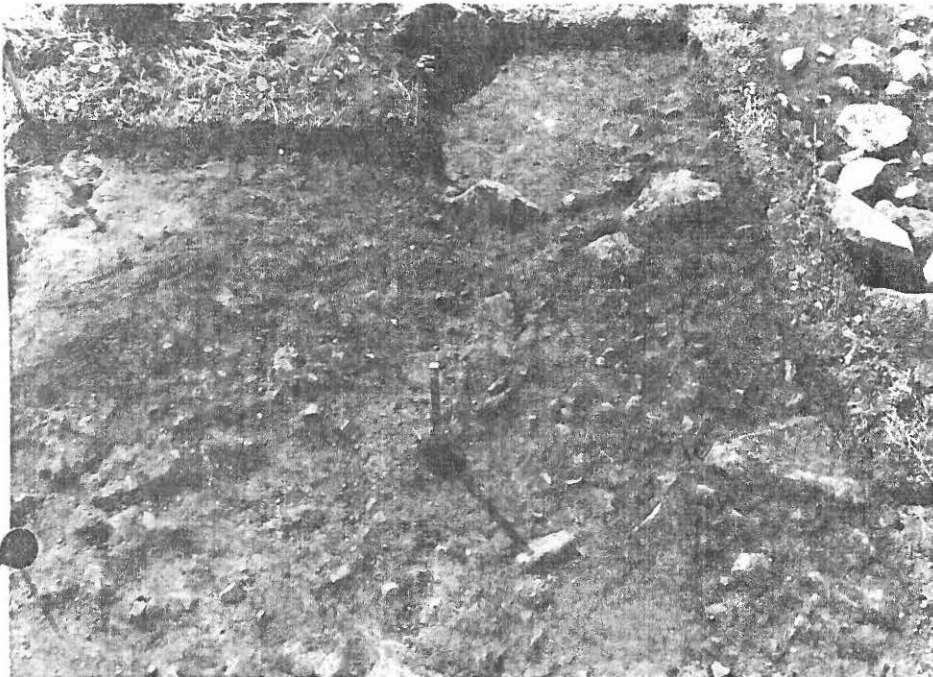


33. Rautakoukku löytöpaikal-  
laan ruudussa D:8.

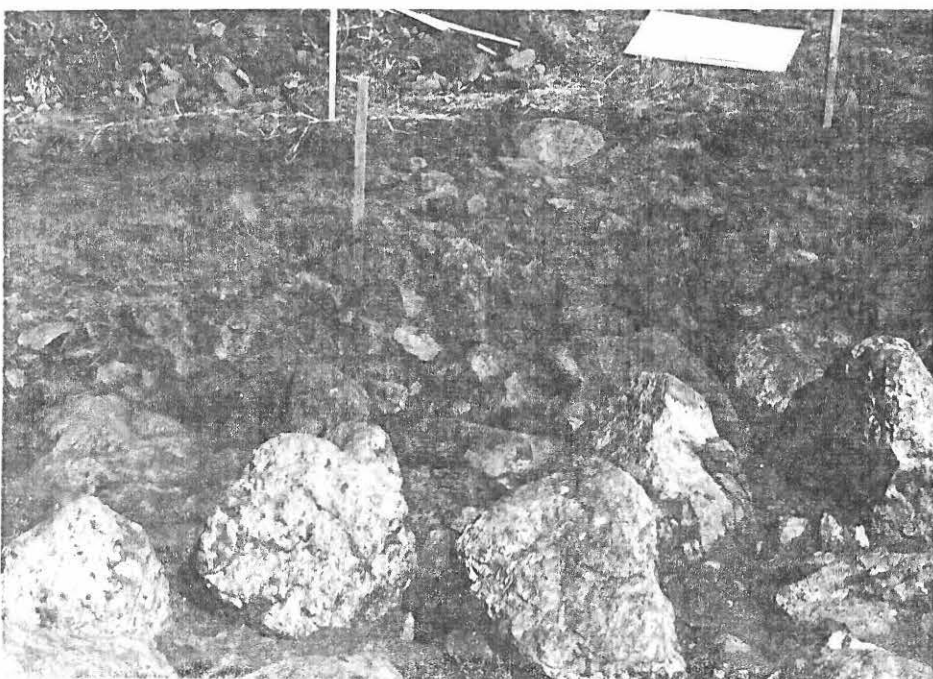




37. Ruudun D:6 pikkukivipakkausta, taso 1.



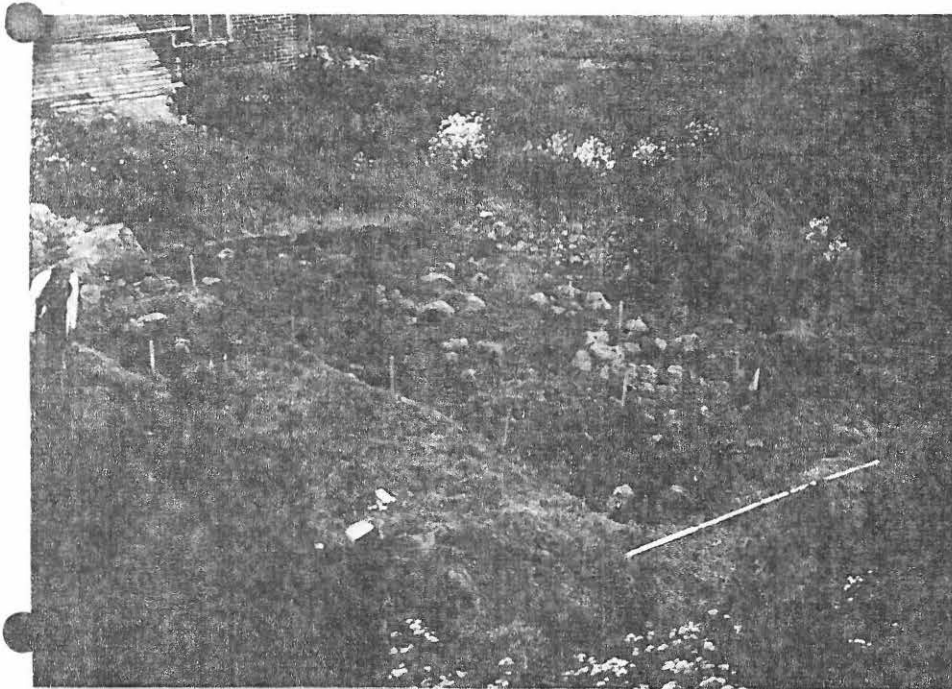
38. A-B:5-6 ruutujen 1 taso, kuvattu pohjoisesta



39. Pikkukivipakkausta ruuturivissä D ja karkeampaa kiveystä ruuturivissä C (taso 4), kuvattu kaakosta



34. Ruudut A-B:1-4 pinta-  
maan poiston jälkeen,  
luoteesta kuvattuna.

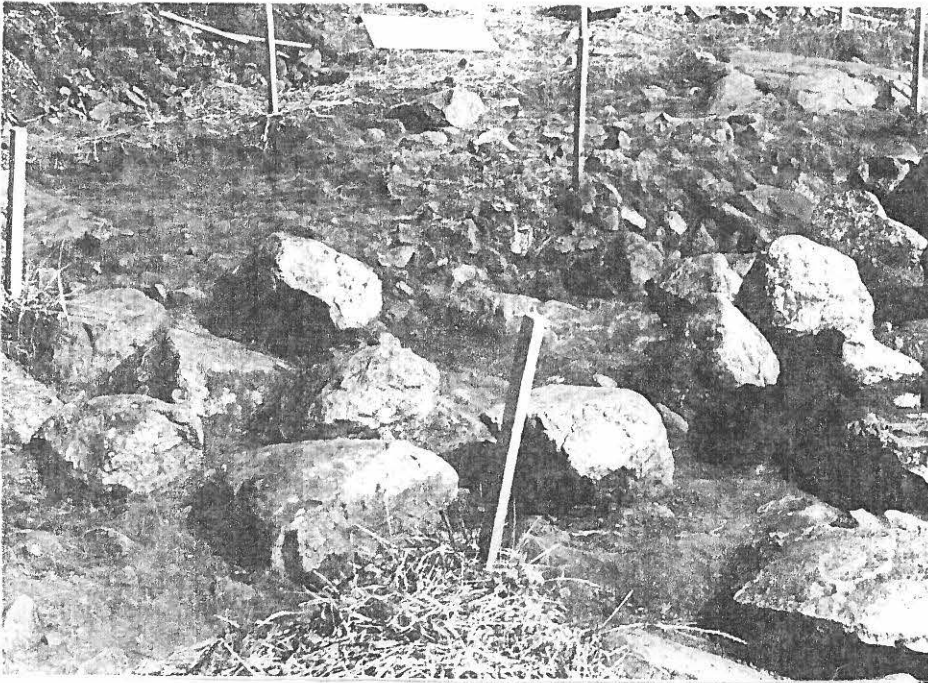


35. Ruutujen A-C:-1-+2  
taso 2, luoteesta  
kuvattuna.



36. Ruutujen C-D:5-7 pin-  
tamaa pohjoisesta ku-  
vattuna.





40. Karkeaa kiveystä etualalla (taso 4) ja pikkukivipakkausta taustalla (taso 1). Ruuturivi 1, kuvattu etelästä.



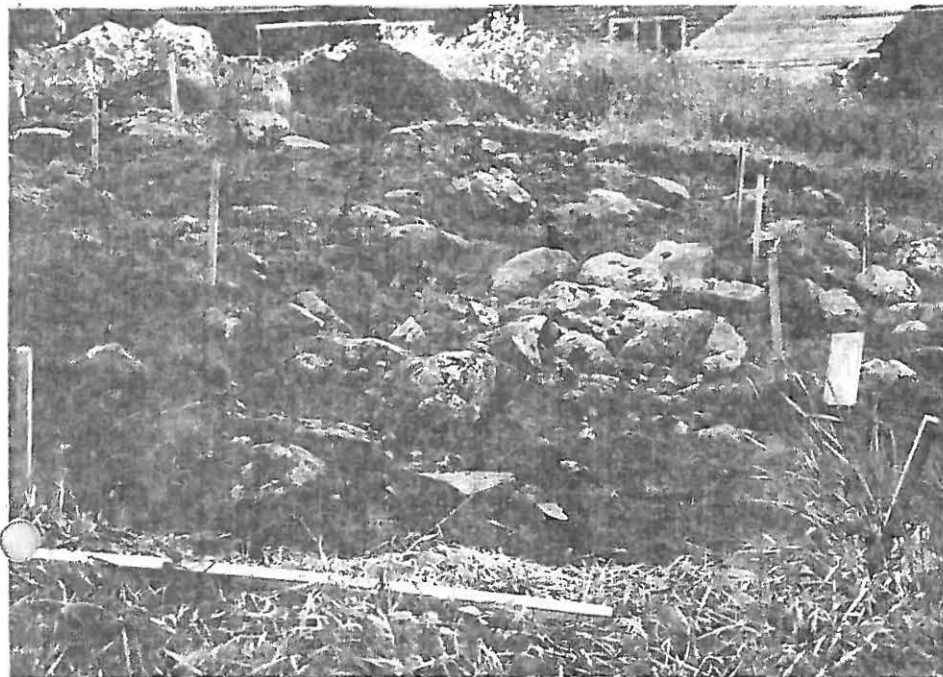
41. Kaivausalue luoteesta kuvattuna, ensin osa alueesta tasossa 4, etualan ruudut tasossa 1 ja osa ruuduista vielä kaivamatta.



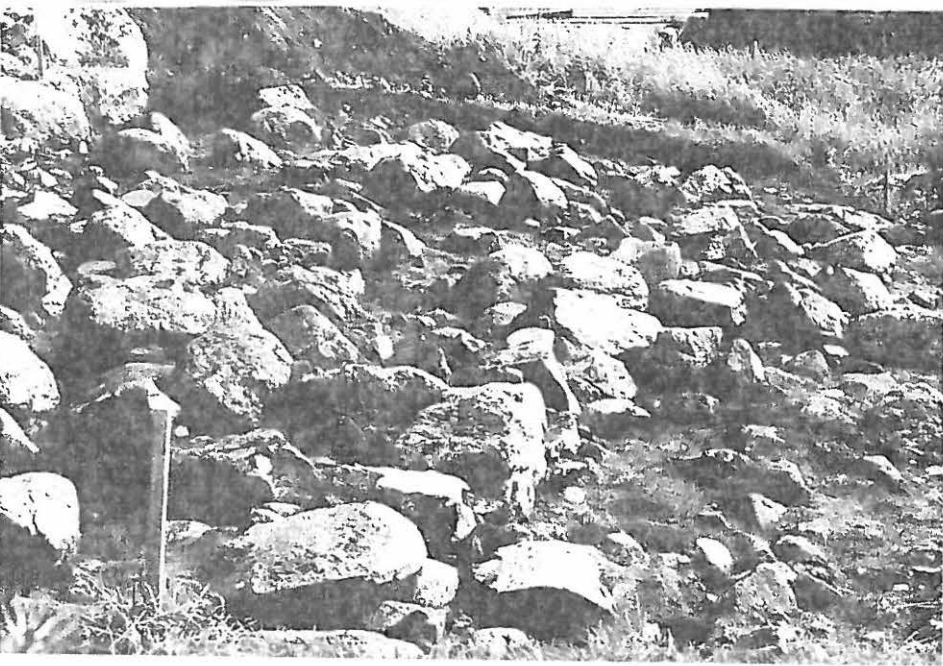
42. Ruuturivit C ja D koillisesta kuvattuna, C tasossa 4 ja D tasossa "pinta".



43. Ruuturivi D lounaasta  
kuvattuna (pintataso),  
muut ruudut 4 taso.

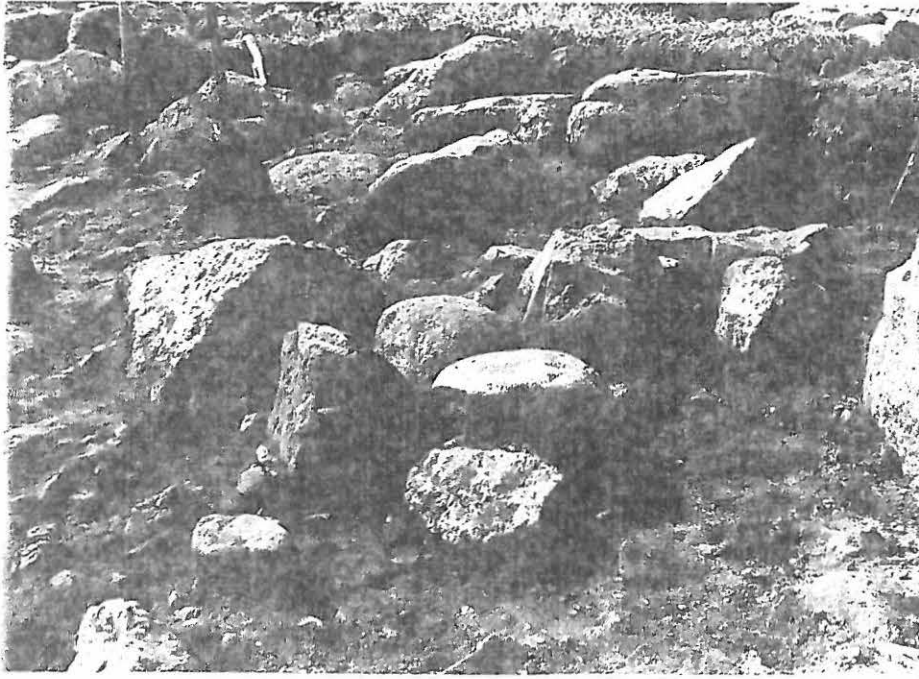


44. Suora kivirivi A:-1-+1  
ruuduissa, taso 3.

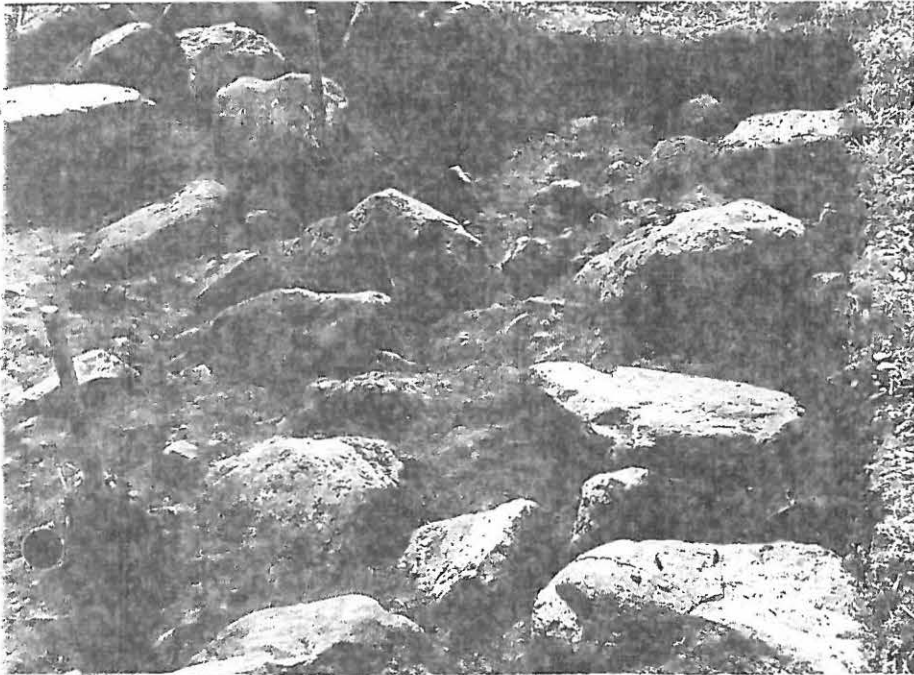


45. Suora kivirivi A:-1-+1  
ruuduissa, taso 5-6.





46. Ruutujen A-C:5-6 taso  
4, kuvattu koillisesta.



47. Ruutujen A-B:5 taso 4,  
kuvattu luoteesta.



48. Ruutu C:5 taso 4, kuvattu luoteesta.





49. Ruutujen A:7-6 taso 3, keskellä ylempänä kulttuurikerroksessa olevaa kalmistokiveystä ja alempana olevia hirsien tai lankkujen jäännöksiä.

50. Hirsiä tai lankkuja B:6-ruudun tasolla 4.



51. Kalmistokiveystä lankkujen päällä idästä kuvattuna. Ruudun A:7 taso 3.





52. Hirsiä tai lankkuja ja karkeaa kalmistokiveystä ruudun B:4 tasolla 4.



53. Ruutujen A-C:5-7 taso 5, kuvattu lännestä.



54. Ruutujen A:5-7 taso 5, kuvattu koillisesta.





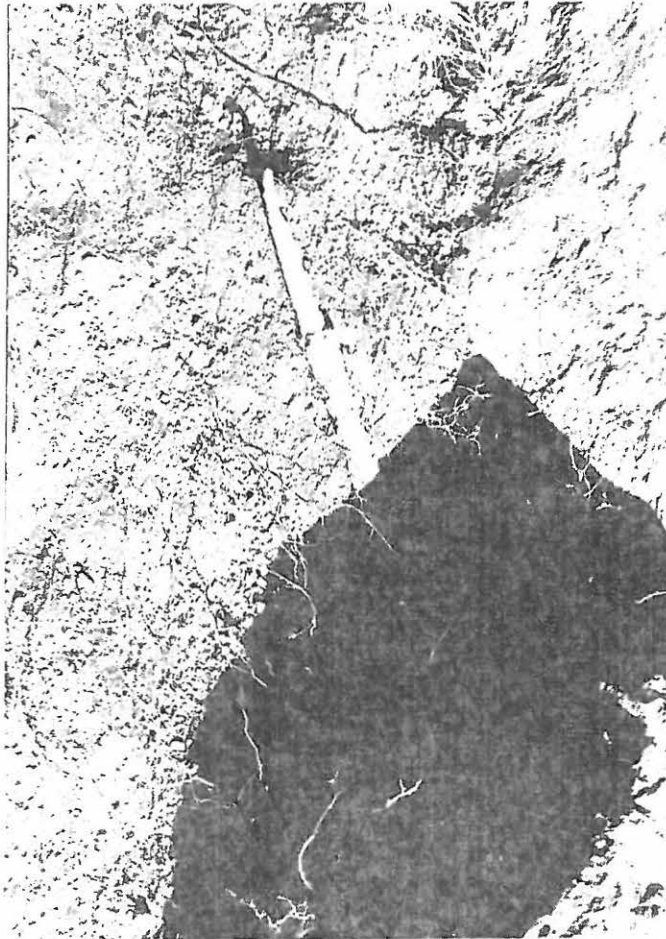
55. Ruutujen A-C:1-4  
pohjakiveys, taso  
6, Kehämäiset  
"hautaukset" on  
saatu aikaan pois-  
tamalla kivet kehän  
keskeltä.



56. Kaksinkertainen  
kivikehä silmäki-  
ven eteläpuolella,  
taso 5-6.



57. Miekan väistin,  
Löytö 72, C:3 ruu-  
dun tasolta 3.



58. Keihäänkärki, E-tyyppiä (ruodollinen),  
Löytö 89, taso 3, C:-2-ruutu.

PAIMIO SIEVOLA 1981

KAIVAUSALUE I

KP 196

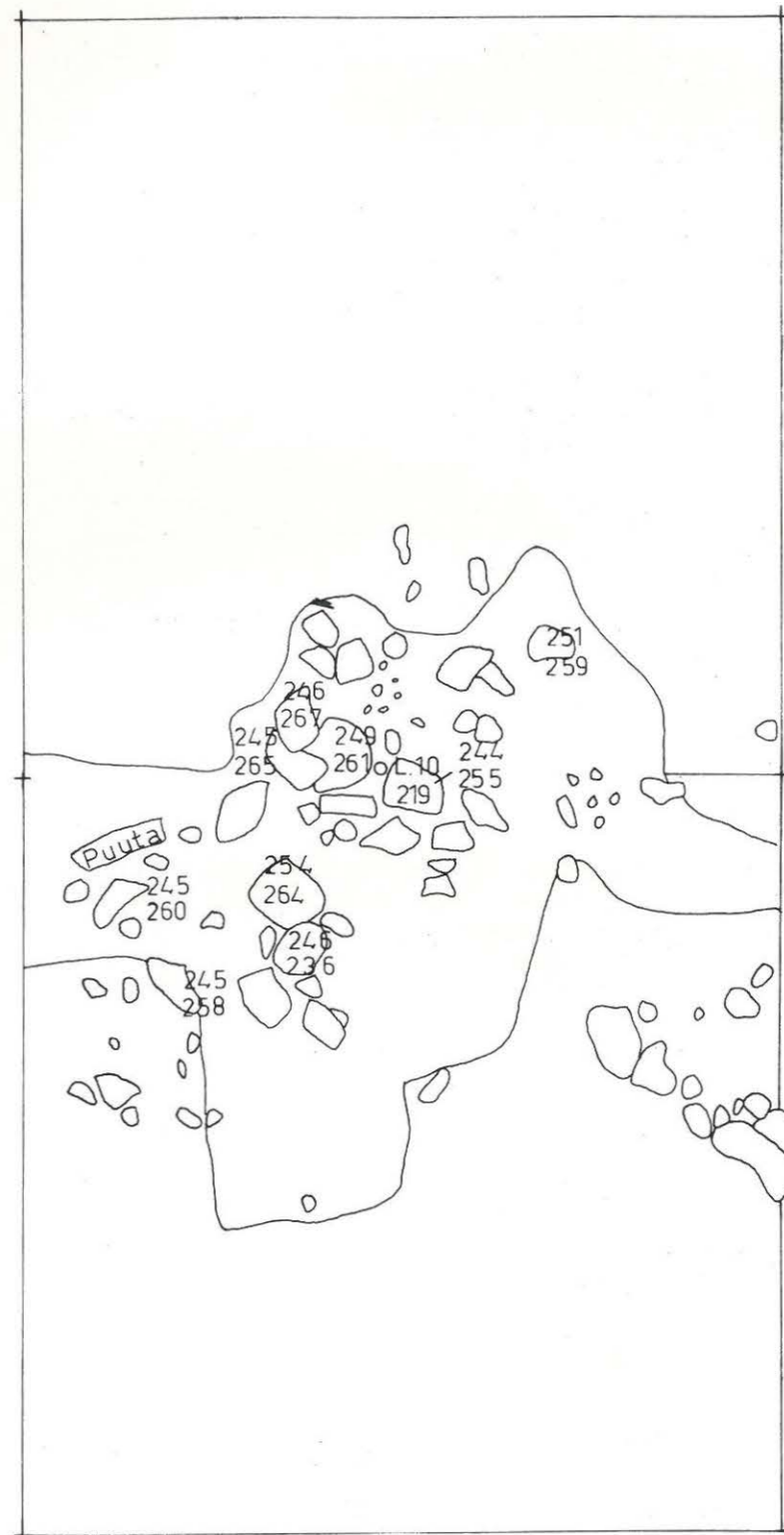


TASO 2

1:10

TASO 1

1:20



7

8

D

7





D

PAIMIO SIEVOLA 1981

KAIVAUSALUE 1

MK 1:20

KP 196

