

Esitustodistus ts to 2/7.1.1983

KERTOMUS KAIVAUSTUTKIMUKSISTA PIEKSÄMÄEN MAALAIKUNNAN
NAARAJÄRVEN KIVIKAUTISELLA ASUINPAIKALLA 1982

Heikki Matiskainen

S i s ä l l y s

	sivu
1. PERUSTIEDOT	1
2. ESIPUHE	2
3. ALUEEN LUONNONOLOISTA JA TOPOGRAFIASTA	3
4. KAIVAUSTEN KULKU	4
5. LÖYDÖT	10
Liitteet:	
Luettelo karttapiirroksista	12
Luettelo negatiiveista	13
Luettelo diapositiiveista	
Kartat	15 - 22
Valokuvat	23 - 26
Lähteet: Karttaluonnos (liitetty laastomukseen myöhemmin) muovikartta T. Jussilan kart. 1985	27
GLUCKERT, G. 1971. Drumlinlandschaft auf der Wasserscheide zwischen Pieksämäki und Haukivuori in Mit- telfinnland. Bull. Geol. Soc. Finland.	
GLUCKERT, G. 1973. Two large Drumlin Fields in Central Finland. Fennia 120.	
SUOMENMAA VI. Pieksämäki.	
VORMA, A. 1971. Geological Map of Finland. Sheet 3232 Geologinen Tutkimuslaitos, kallioperä.	
VILKUNA, K. 1971. Mikä on Lapinkylä ja sen funktio? Kalevalaseuran vuosikirja 51.	

1. PERUSTIEDOT

Kaivauspaikka: Pieksämäen mlk. Naarajärven koillisrannalla sijaitseva kivistinen asuinpaikka.

Peruskartta: 3232 02 NAARAJÄRVI
x = S -pää 6906 86
N -pää 6907 44
y = 502 52-30
x = n. 114 m

Kylä: Naarajärvi

Tila: RNro 8:50

Omist. Anna ja Maria Roschier

Osoite: Björkbacka, 76100 Pieksämäki 10

Laajuus: m. 210 m²

Kaivausaika: 23.8.- 7.9.1982

Kustannukset: 17 500 mk

Kustantaja: Pieksämäen maalaiskunta

Kaivausten johtaja: FM Heikki Matiskainen

Kaivausteknikko: fil. yo. Timo Jussila

Kaivaustyövoima: 6-7 valtion työllisyysvaroilla palkattua nuorta työntekijää

Kiintopiste: 115.0 m ymp. (113,63 m ankkurista)

Löydöt: KM 21519, Diar. 9.9.1982, tyypillistä kampakeramiikkaa (Ka II 1), pii- ja kvartsiesineitä sekä -iskoksia, hioimia ym., kiinteinä jäännöksinä asumuksen pohja-ala ja kolme tulisijaa. Aikaisemmat löydöt KM 20920:1-3.

2. ESIPUHE

Tutkimushankkeen käynnisti tutkija Matti Huurteen syksyllä 1981 Pieksämäen maalaiskuntaan tekemä tarkastusmatka, jolloin hän Naarajärven rannalta löydettyä kivikautista irtolöytöä tarkastaessaan totesi asuinpaikan. Veturinkuljettaja Pekka Tarkiainen, (os. Teerenpolku 6, 76850 Naarajärvi) oli löytänyt v. 1980 paikalta kivikirveen jäännöksen (KM 20920:1), jonka lisäksi Huurre poimi järvenrannasta kvartsi-iskoksia ja palaneen luun fragmentteja, (20920:2-3). Paikalliset kotiseutuihmiset lehtori Pekka Kautovaaran johdolla esittivät maalaiskunnan kunnan hallitukselle määrärahan kaivaustutkimuksia varten, ja päätöksessään 11.8.1982 kunnanhallitus myönsi museovirastolle ~~17~~ 500 markan määrärahan tutkimusten suorittamiseksi Naarajärven kivikautisella asuinpaikalla. Allekirjoittaneelle osoitettiin kaivausten johtotehtävät ja kenttätyöt suoritin 23.8.- 8.9.1982 välisenä aikana. Kaivausteknikkona toimi ylioppilas Timo Jussila ja kaivaustyövoimiksi palkkasi Pieksämäen maalaiskunta valtion työllisyysvaroilla seitsemän nuorta. (SAVON SANOMAT 16.9.1980 ja PIEKSÄMÄEN LEHTI 16.9.1980).

Naarajärven asuinpaikain ensimmäiset löydökset tulivat esille v. 1968, jolloin viereisen kesämökin lapset löysivät rantatörmästä muutamia saviastianpalasia. Mökin omistaa Raakel Frilander, joka on veturinkuljettaja Tarkiaisen sisar. Saviastianpalat olivat joutuneet hukkaan, mutta Tarkiainen oli myöhemmin asiasta kuultuaan innostunut tekemään koekuoppia pitkin rantatörmän päällystä. Lapionterän syvyydeltä (ks. sivu 9) mökistä n. 40 m pohjoiseen olevasta painaumasta hän löysi kivikirveen jäännöksen (KM 20920:1). Tarkiainen ilmoitti asiasta Kuopion Museon silloiselle amanuenssille Lauri Pohjakalliolle, jolta tieto välittyi edelleen esihistorian toimistoon Matti Huurteelle. Tarkiainen osoittautui kaivaustutkimusten yhteydessä todelliseksi "kotiarkeologiksi": hän löysi kivikautisen asuinpaikan myös n. 1 km itään olevasta Selkäsaaresta. (KM 21537, diar 28.9.1982)

3. ALUEEN LUONNONOLOISTA JA TOPOGRAFIASTA

Pieksämäen topografiaa luonnetii ns. Keski-Suomen drumliinialue (Drumlinfeld Mittelfinnlands). Suomenmaa VI s. 112-115 kerrotaan alueelle ominaisista "erinomaisen yhdensuuntaisista seljäteistä". Alueen halkaisee Juva-Naarajärvi -pitkittäismoreeni, joka Naarajärven luoteispuolella muodostaa laajoja kenttiä deltamuodostumia. Tutkimusalue sijaitsee lähellä vedenjakaja-aluetta; itse Pieksänjärven vedet laskevat Hankasalmen kautta Päijänteeseen, kun taas Naarajärven ja sen läheisen Naakkimajärven vedet virtaavat Haukivuoren kautta Puulaveteen. Korkokuva on peittynyt irtaimin maalajein, kalliopintaa esiintyy harvoin. TVL:n toimesta Naarajärven harjumuodostumaa on käytetty voimakkaasti hyväksi ja maisemalle tyypillisen leiman antavat lukuisat sorakuopat. (Glückert 1971, 1973). Naarajärven ympäristön kallioperä on kiilleliusketta. (Vorma, A. 1971)

Naarajoen niskan pohjoispuolella sijaitsee laaja tasainen deltamuodostuma, jolla asuinpaikka sijaitsee n. 114 m korkeudella. Naarajärven pinnan korkeudeksi ilmoitetaan 110,7 m ja siten deltan ja pinnan välille jää n. 3,3 m korkuinen rantatörmä. Deltan pinnanmuodoissa havaittiin koillis-lounas -suuntaisia harjapalteita, jotka liittyvät myöhäisglasiaalikauden muinaisrantoihin (rantavallit A ja B). Mannerjäätikö lienee vetäytynyt alueen yli n. 9300 b.p., palteet ovat arvattavasti Yoldiamereen liittyviä muodostumia. (ks. yleiskartta, s. 16 valok. 1).

Naarajärven vedenpinta lienee kohonnut postglasiaalikaudella kehittyneen rantatörmän huomioiden, Jyrkänporras sijaitsee n. 50 m päässä törmästä ja välille on muodostunut n. 0,5 - 1 m syvällä veden pinnasta Phragmites australis kasvava rantaterassi. Törmän peittää tiheä Alnus glutinosa vyöhyke. Suuria kallistumisesta johtuvia vedenpinnan muutoksia jävässä tuskin on tapahtunut, koska lasku-uoma sijaitsee altaan voimakkaimmalla maankohoamisvyöhykkeellä. Asuinpaikka sijaitsee lähellä korkeutta säätelevää Naarajoen niskaa (valok. 2).

Maalaji asuinpaikalla on tasarakeista keskihiekkaa. Alueen pintakasvillisuuden muodostaa VT-kasvisto. Maaperä on niukkaravinteinen, varpukasvit ovat korvautuneet osaksi jäkälillä ja sammaleilla. Asuinpaikalle erittyneiden hivenaineiden vaikutuksesta kasvualustaan ei havaittu.

Alue muodostaa ihanteellisen leiriytymis- ja virkistysympäristön. Rannalla sijaitsee rakennustyöväen liiton paikallisen ammattiosaston kesähuvila, muutamia pienempiä yksityisiä kesämökkejä ja Lomatrio Oy:n omistama leirintäalue. TVL on myös sijoittanut tilapäisen parakkikylänsä rannalle. Paikan roskaisuudesta ja tulenpidosta päätellen paikalla on telttailtu myös ahkerasti.

4. KAIVAUSTEN KULKU

Kenttätyöt tehtiin ajalla 23.8.- 8.9.1982, hyvän sään vallitessa. Työ aloitettiin laatimalla paikalta yleiskartta ja sen yhteydessä otettiin myös maanäytteet fosfaattianalyysiä varten. Kartta laadittiin vaaituskoneen avulla (WILD 360^o jakokehä) mittaamalla määrättyjen kohteiden korkeus, etäisyys ja suunta. Bussolin avulla määritettiin pohjoissuunta (neulapohjoinen), jonka mukaan koordinaatisto laadittiin. Fosfaattinäytteiden väli oli 20 m (kartta 2).

Tutkimusten alussa havaittiin Frilanderin huvilasta n. 50 m pohjoiskoilliseen n. 6 x 8 m oleva soikiomainen tasaisen deltan pinnasta poikkeava painauma. Koska tällaiset kivikautisten asuinpaikkojen yhteydessä olevat painaumat ovat usein osoittautuneet asumusten ja kodan pohjiksi, asuinpaikan ajoituksen ja luonteen selvittämiseksi päätettiin tutkimukset aluksi kohdistaa mainittuun muinaisjäännökseen (kartta 2).

Työ aloitettiin paaluttamalla 16 x 12 m laajuinen ala, joka kattoi näkyvän painauman. X-koordinaatiksi määrättiin luku 200 ja Y-koordinaatiksi 600 ja paalutus pystytettiin yleiskartassa vallitsevan neulapohjoisen suuntaan käyttämällä 2 m paaluväliä ns. "Pythagoraan kolmion" avulla. Painaumasta laadittiin pintavaaituskartta (kartta 3),

johon merkittiin isobaasit 10 cm:n välein. Pintavaaitus vahvisti painauman muodoltaan nelisivuiseksi ja samoin sen koillisivulla oleva jo maastossa erottuva "oviaukko" tuli selvästi esille, (uotok. 3).

Korkeuskiintopisteeksi vaaittiin Naarajärven pintaa myöten Frilanderin huvilan leikkimökin betoniporras, 113,62 m ymp., (ks. yleiskartta). Työpisteeksi valittiin kaivausalan viereinen kanto, johon korkeudeksi säädettiin 115,0 m, mitä lukua on käytetty kartanpiirustuksen vaaituslukuina.

Profiililinjat määritettiin 0,5 m:n levyisiksi pohjois-etelä- ja itä-länsi -suuntaisiksi kaivausalan suunnilleen painauman keskeltä leikkaaviksi vyöhykkeiksi (kartta 6).

Kaivausalueeksi määritettiin aluksi neliön muotoinen alue ruudut 200-212/614-602, jota jouduttiin laajentamaan reunoilta myöhemmin pintavaaituskartassa olevan skeeman mukaisesti.

Kaivaus aloitettiin kuorimalla turve- ja humuskerros "rullina" alan luoteis- ja kaakkoisneljänneksistä. Koska maaperän maannoskerrokset olivat selvästi tulkittavissa, päätettiin kaivaustasoissa noudattaa podsol -maannokselle ominaista horisonttijärjestystä. Turpeen rullauksen jälkeen kuorittiin ensimmäisenä kerroksena endohumus ja sen yhteydessä pintajuuret. Seuraavaksi poistettiin tasona huuhtunut heikka, eli A-kerros. Kolmantena ylikaivaustasona poistettiin rikastuma- eli B 1-kerros. Tämä osoittautui voimakkaan kellertävänruskeaksi rauta- ja alumiinipodsoliksi. Tällöin havaittiin paikoin voimakkaita hiili- ja nokikerroksia, mutta olivat niin ohuita, että luontevin tulkinta oli selittää ne metsäpalon aiheuttamiksi. Ensimmäiset niukat löydökset tulivat esille B 1 kerroksesta.

Näytti siltä, että pedokemialliset häiriöt häittasivat vielä havaintoja mahdollisista kiinteään muinaisjäännökseen liittyvistä huomioista. Sen tähden ennen ensimmäistä piirustustasoa päätettiin kuoria vielä näkyvä rikastumiskerros, B 2. Tällöin löytötiheys kasvoi B 1-kerrokseen verrattaessa huomattavasti.

Sitten avattiin kaivausalan koillis- ja lounaisneljännekset, tosin siten, että työn nopouttamiseksi turpeen jälkeen poistettiin humus- ja huuhtoutunut kerros B 1 -tasoon asti ja edettiin tasoon B 2. Tällöin oli pintavaaaituslukuihin vertaamalla edetty keskimäärin n. 12 cm:n syvyyteen.

B 2 tasosta tehtiin ensimmäiset muistiinpanot ns. "kulttuurikerroksesta" ja taso piirrettiin ja vaaittiin. Likaiseksi värjäytyneen hiekan havaittiin liittyvän painauman yhteyteen suorakaiteen muotoisena erivahvuksena alana, järkevää tulkintaa ei pystytty selittämään. Aivan kaakkoistason kaakkoislaidassa maaperä muuttui tasossa jo puhtaaksi hiekaksi, samoin likamaan raja eteni vyöhykkeenä koillis-lounais-suunnassa painauman mukaisesti (B 2 tason karttapiirrosta en katsonut tarpeelliseksi piirättää puhtaaksi).

Tämän jälkeen poistettiin rikastumishorisontin viimeiset rippeet kaivamalla n. 4 cm:n kerros, B/C. Tätä kerrosta voidaan luonnehtia huomattavasti runsaslöytöisemmäksi aikaisempiin kerroksiin verrattuna. Likamaan raja korostui kaakkoisalan kaakkoiskulmassa entisestään. Läheisen rakennustyöläisten majalta valokuvausta varten lainatuilta tikapuilta tehtiin ensimmäiset havainnot paalunjäljistä alueen kaakkoisneljänneksessä. Silloin osoitettiin tarpeelliseksi laajentaa kaivausalaa siten, että kaikki painauman ympärillä mahdollisesti linjassa kulkevat "paalut" saataisiin dokumentoiduksi (ks. pintavaaaituskartta).

Jotta paalunjälkien dokumentointi olisi pystytty tekemään häiriöttömmässä oloissa, päätettiin kaivaa vielä n. 5 cm:n taso, C1. Tämä taso osoittautui runsaslöytöisimmäksi ja kävi erittäin selvästi ilmi, että löydöt keskittyivät paalunjälkien "sisäpuolelle". C 1 -taso valokuvattiin ruuduttain lankkuun asennetulla kameralla 4 m:n korkeudelta (MINOLTA 120, 75 mm) letkulaukaisijan avulla (ks. valok. ^{korilla 8}). Sen jälkeen kaivaustaso piirrettiin (ks. kartta 4) ja vaaittiin. Löytöjen ohella myös kulttuurikerros rajoittui paalunjälkien sisään. Painauman keskustassa maalaji oli heikommin värjäätynyttä. "Likaisuuskaala" merkittiin kolmella eri asteella, jossa voimakas nokipi-

toinen ja heikosti värjäytynyt likamaa keskivertolikamaan ohella huomioitiin puhtaaksi piirretyssä kartassa symbolilla (204-5).

Vahvan likamaan vaikutelman muodosti noen ja hiilen aiheuttama värjäys. Tulenpitoa kuitenkin havaittiin selvästi ainoastaan ruudussa 204/604-6, jossa heikkolaikka oli punertavaa ja "palaneen irtonaista". Lisäksi kohdassa esiintyi hiiltä suurina fragmentteina sekä palaneen luun fragmentteja. Pitempiaikaista tulenpitoa osoitti myös se, että maakerrokset olivat palaneet kuopaksi Cl tasosta n. 35 cm:n syvyydelle.

Tämän jälkeen suoritettiin paalunsijojen dokumentointi. Pyöreisiin likamaalaikkuihin leikattiin profiili ja vaaittiin värjäätymän pohjataso. Paalunsijojen halkaisija mitattiin myös ja samoin tiedot mahdollisista hiilenpalasista. Karttaan merkittiin paalunsijoiksi epäillyt likamaaläiskät siten, että selvät - lähinnä syvät ja kärkevät - on merkitty koko mustalla ja pisterajauksella jäljet, jotka sijoitettiin epävarmoinhin lähinnä niiden mataluuden vuoksi. Levintäkartassa (s. 18) paalut merkitty juoksevalla numeroinnilla ja niistä mitattiin tiedot seuraavasti:

1. ϕ 55 cm, ei paalu? syv. 217, hiiltä, murusina
2. ϕ 22 cm, paalu, syv. 219, hiiltä
3. ϕ 35 cm, paalu, syv. 230, hiiltä
4. ϕ 20 cm, paalu?, syvä 217, hiiltä
5. ϕ 23 cm, paalu, syv. 234, vinossa keskustan suuntaan n. 45° , hiiltä
6. ϕ 16 cm, paalu, syv. 229, hiiltä
7. ϕ 30 cm, ei paalu?, syv. 213, hiiltä
8. ϕ 25 cm, paalu, syv. 218
9. ϕ 33 cm, paalu, syv. 235, hiiltä
10. ϕ 22 cm, paalu, syv. 210, hiiltä
11. ϕ 30 cm, paalu, syv. 217
12. ϕ 24 cm, ei paalu, syv. 211, hiiltä
13. ϕ 27 cm, paalu 236, hiiltä
14. ϕ 50 cm, paalu, syv. 236, hiiltä
15. ϕ 25-45 cm, ei paalu?, syv. 215, hiiltä
16. ϕ 24 cm, ei paalu, syv. 213

17. ϕ 26 cm, paalu, syv. 244
 18. ϕ 15-25 cm, ei paalu, syv. 220
 19. ϕ 20 cm, paalu syv. 221
 20. ϕ 25 cm, ei paalu, syv. 214
 21. ϕ 16 cm, paalu, syv. 225
 22. ϕ 45-35 cm, paalu, vino länteen, syv. 235
 - 23b. ϕ 13 cm, paalu, vino länteen, syv. 232
 23. ϕ 20 cm, ei paalu, syv. 210
 24. ϕ 25 cm, paalu, syv. 225
 25. ϕ 20 cm, paalu, syv. 248
 - (26. juuren tekemä läiskä)
 27. ϕ 25 cm, paalu, luoteeseen vino, syv. 237, hiiltä
 28. ϕ 35 cm, paalu, syv. 226, hiiltä
 29. ϕ 25 cm, paalu, syv. 259, hiiltä
 30. ϕ 16 cm, paalu, syv. 228
 31. ϕ 25-30, paalu, syv. 226, hiiltä
 32. ϕ 25 cm, paalu, syv. 227, hiiltä
 33. ϕ n. 40 cm, paalu, syv. 231
 34. ϕ n. 30 cm, paalu, syv. 230
 35. ϕ 25 cm, paalu, syv. 236 cm
 36. ϕ 20-40 cm, paalu, syv. 213
 37. ϕ 35-60 cm, ei paalu?, syv. 213
 38. ϕ cm, ei paalu?, syv. 212
 39. ϕ 20 cm, ei paalu
 40. ϕ 20 cm, ei paalu
 41. ϕ 30 cm, paalu, syv. 224
 42. ϕ 20 cm, paalu, syv. 251
 43. ϕ ei paalu, syv. 236
 44. ei paalu, syv. 250
 45. ϕ 25 cm, paalu, syv. 226
 46. ei paalu, syv. 220
 47. ϕ 20-25 cm, paalu, syv. 241
 48. ϕ 35-40 cm, ei paalu?, syv. 225
 49. ϕ 25 cm, paalu, syv. 241
 50. ϕ 12 cm, epäselvä
- (kp. 082 (+115.0 m))

Ruudussa 204/604 piirretyn profiilin juurella esiintyi niukalti punamultaa, joka aiheutti maaperän värissä lievän muutoksen, se jatkuu hieman profiilin pohjoispuolella ruudussa 206/604. Esiintymä jätettiin profiilin alle, sillä sen tutkimiseksi olisi täytynyt poistaa suuri mänty (ks. profiilikartta s.20).

Tämän jälkeen osasta paaluja ja näkyvästä likamaalaikuista otettiin Mini-Grip -pusseihin näytteet 14C- ja makrofossiilianalyysihin. Jokaisen koordinaattipaalun kulmasta otettiin myös fosfaattinäytteet.

Kaivausta jatkettiin kaivamalla taso C 2, jossa poistettiin n. 10 cm:n kerros. Ruudun 204-612 tuntumassa havaittiin saviastianpalojen keskittymistä ja sen yhteydessä kaivettiin esille myös "kokonainen" saviastia, josta arviolta n. 70-80% palasista oli säilynyt, (:412). C 2 -tasossa löydettiin myös sieltä täältä palaneen luun fragmentteja. Aikaisemmissa tasoissa niitä esiintyi niukemmin. C 2 tason kaivauksen jälkeen havaittiin, että kaivauksessa oli päästy pohjamaahan asti. Kuitenkin muutamain paikoin esiintyi likamaalaikkuja ja tasokaivausta jatkettiin niiden selvittämiseksi.

Asumuksen pohjaan liittyvät kolme kivettyä liettä löytyivät C 2 tason alapuolelta em. likalaikkujen tutkimuksessa (kartta 7). Liesissä havaittiin kiviä kahdessa kerroksessa. Niiden yhteydessä esiintyi myös hiillosta ja nokimaata. Dokumentoinnin yhteydessä otettiin näytteet myös 14C - ja makroanalyysihin (valok.6-11).

C 2 tason jälkeen syvennettiin profiilit, puhdistettiin ja piirrettiin, (ks. kartta 6). Profiilien yhteydessä havaittiin, että likaiseksi värjäätynyt hiekka ulottui selvänä aina paalunjälkivyöhykkeelle asti, kuten se selvimmillään erottui tasossa C1 (kartta 4).

Nyt kaivausta jatkettiin viistämällä lapiolla, n. 25 cm:n kerros, jotta mahdolliset kiinteät jäänteisiin kuuluvat ilmiöt tulivat varmasti dokumentoitua.

5. LÖYDÖT

Löydöt kaivauksesta otettiin talteen koordinaattien mukaisesti ja löydön voi paikantaa luettelosta tasokartoille keskimäärin 5 cm:n tarkkuudella, (kartta 5). Löytökarttaan on merkitty myös katkovivalla raja, josta profiilien perusteella tehtyjen havaintojen mukaan selviää alkuperäinen syvennyksen raja.

Löydöt (KM 21519) koostuivat saviastianpaloista, jotka ajoittuvat tyypillisen kampakeramiikan keskivaiheille. Piiesineistö oli myös runsas; löytöjen joukossa oli retusoituja esineitä, kaapimia jne. sekä yksi nuolenkärki. Kvartsi-iskoksia ja -esineitä tuli esille runsaimmin asumuksen koillis- ja itälaidalta, kuten myös puolenkymmentä hiointa ja niiden katkelmaa. Löydöt keskittyivät kaikki paalunjälkien sisäpuolelle, noudattaen esiintynyttä kulttuurimaan rajaa.

Profiilit jätettiin avaamatta vastaisien tutkimusten varalta. Samoin paikka entisöitiin, jolloin tehtävä oli helpompi suorittaa niiden varaan.

Asuinpaikan laajuudesta ei saatu täyttä kuvaa. Kvartsi-iskokset, joita tavattiin törmän vesirajasta, poimittiin talteen Frilanderin huvilan ja rakennustöyläisten mökin väliseltä rantakaistalta. Löydöt liitettiin luetteloon KM 21519. Frilanderin huvilasta n. 50 m lounaaseen kaivettiin koekuoppa, josta löytyi asbestisekotteinen saviastianpala, kvartsi-iskoksia ja palanutta luuta (KM 21519: kartta 2).

Helsingissä 30.9.1982

Heikki Matiskainen
Heikki Matiskainen

P.S. 23.10.-82 paikalle vietin TK Jan-Henrik Järvinen ja allekirjoittaneen toimesta dimensioitua T2-ajoi-
tusten taustasatolymittauksia varten.

PIEKSÄMÄEN MLK NAARAJÄRVI

Jälkikirjoitus

Kertomusta laadittaessa havaitsi Matti Huurre peruskartalta etymologisesti kiinnostavia 'siili' -johdannaisia paikannimiä. Naarajärveen laskee pohjoisesta Siilinpuro, joka saa alkunsa Ala-Siilinjärvestä. Näiden yhteydessä esiintyvät myös nimet Siilinniemi, Siilinsalmi ja Siilinkangas. Puroon on rakennettu Siilimylly ja nykyisin lähellä toimii myös Siilin koulu.

Kustaa Vilkuna on Kalevalaseuran vuosikirjassa vuodelta 1971 "Mikä oli Lapinkylä ja sen funktio?" käsitellyt siili -johdannaisia paikannimiä. 'Siili' on yhdistettävissä koltansaamelaiseen sanaan 'siid', jota on käytetty nimityksenä talviasuinpaikasta.

Vilkuna on valinnut esimerkiksi viisi tapausta Itä- ja Keski-Suomesta. Vaikka Pieksämäen mlk. 'siili' nimeä ei sisälly Vilkunan tutkiin paikkoihin, se epäilemättä lienee yhdistettävissä vastaaviin nimiin (ks. kartta 1).

Tutkimuksen tiimoilta ei etymologista pohdiskelua ole saatettu tämän pitemmälle.

Helsinki 5.10.1982

Heikki Matiskainen

Heikki Matiskainen

Luettelo kartoista:

- Kartta 1. s. 15 . Peruskarttaote MK 1:20 000 asuinpaikalta
3232 02 NAARAJÄRVI
- Kartta 2. s. 16 . Yleiskartta Naarajärven koillisrannalta,
MK 1:500
- Kartta 3. s. 17 . Pintavaaituskartta kaivausalasta, MK 1:50
- Kartta 4. s. 18 . Tasokartta kaivaustasosta C 1, MK 1:500
- Kartta 5. s. 19 . Löytöjen levintäkartta, MK 1:50
- Kartta 6. s. 20 . Profiilikartta, MK 1:25
- Kartta 7. s. 21 . Liedet, MK 1:25
- Kartta 8. s. 22 . Kaivaustaso C 1 valokuvattuna, MK n. 1:50

Pieksämäen mlk.
Naarajärvi
H. Matiskainen 1982

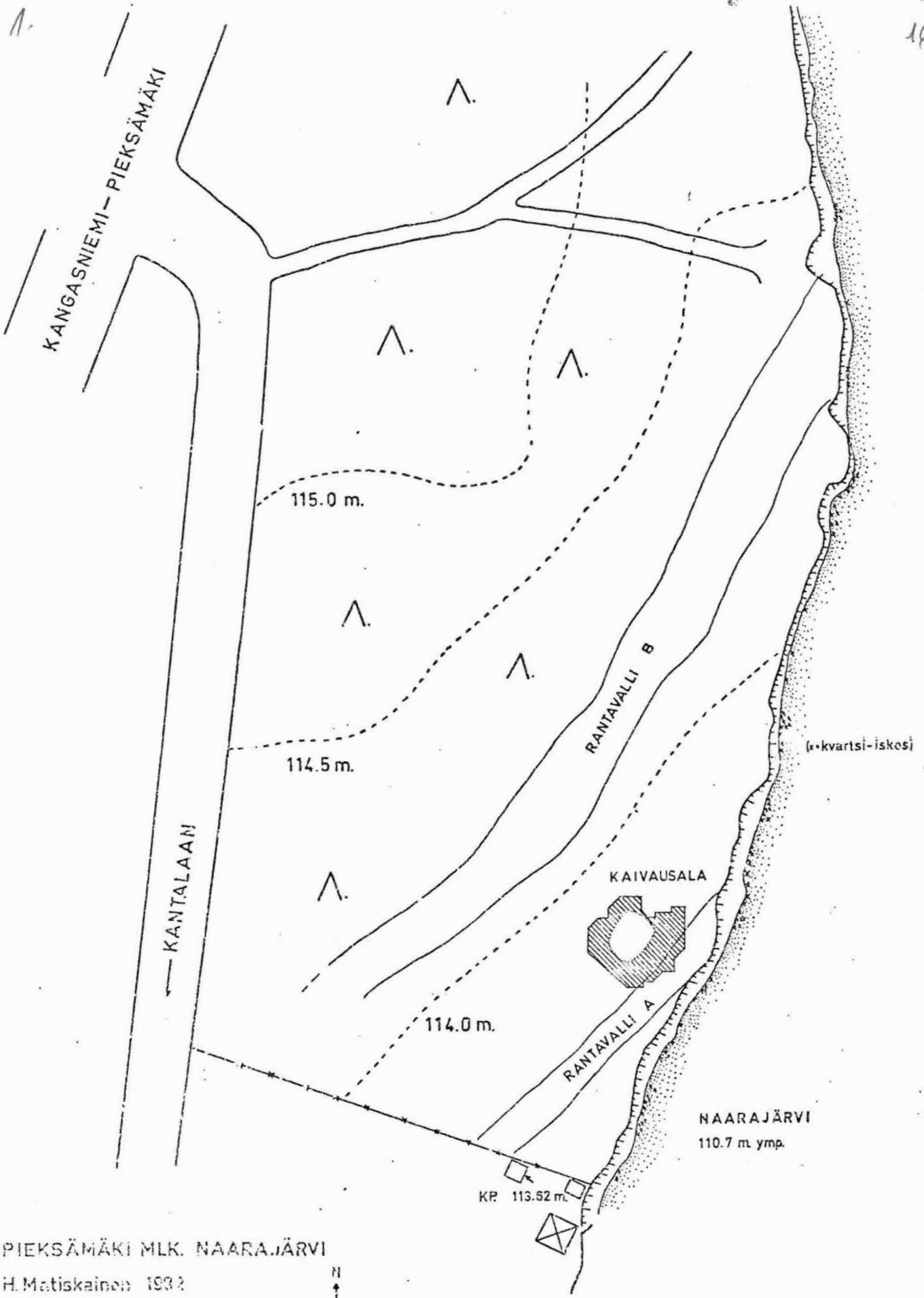
Negatiiviluettelo

F.56470-1	Yleiskuva asuinpaikalta	
56472-3	Kaivausala paalutettuna n. luoteesta	
56474	Taso C 1, ruutu	204/608
56475	" "	202/608
56476	" "	200/608
56477	" "	198/608
56478	" "	198/606
56479	" "	204/606
56480	" "	202/606
56481	" "	200/606
56482	" "	200/604
56483	" "	202/604
56484	" "	204/604
56485	" "	202/602
56486	" "	204/602
56487	Kaivausalan kaakkoissektori	
56488	Taso C 1, ruutu	206/608
56489	" "	208/608
56490	" "	210/608
56491	" "	206/606
56492	" "	208/606
56493	" "	210/606
56494	" "	210/604
56495	" "	208/604
56496	" "	208/604
56497	" "	206/604
56498	" "	210/602
56499	" "	204/614
56500	" "	202/614
56501	" "	204/614
56502	" "	200/616
56503	" "	202/616
56504	" "	204/616
56505	" "	204/610
56506	" "	202/610
56507	" "	198/610
56508	" "	200/610
56509	" "	204/612
56510	" "	202/612
56511	" "	200/612
56512	" "	198/612
56513	" "	206/610
56514	" "	206/612
56515	" "	206/614
56516	" "	206/616
56517	" "	208/616
56518	" "	208/614
56519	" "	208/612
56520	" "	208/610
56521	" "	210/610

Pieksämäen mlk.
Naarajärvi
H. Matiskainen 1982

Negatiiviluettelo (jatkuu)

F. 56522	Taso C 1, ruutu	210/614
56523	" "	210/612
56524	" "	212/614
56525	" "	212/612
56526	" "	212/610
56527	" "	204/618
56528	" "	202/616
56529	" "	200/614
56530	" "	196/612
56531	" "	196/610
56532	" "	206/618
56533	" "	208/618
56534	Ryhmäkuva	
56535	Liesi ruudussa	208/610
56536	" " "	" "
56537	" " "	" "
56538-9	Yleiskuvia kaivauspaikalta	
56540-1	Yleiskuva Naarajärven rannasta	
56542	Liesi ruudussa	204/610
56543-4	" " "	" "
56545-6	Liesi ruudussa	206/606
56547	Taso C 1, ruutu	206/602
56548	Kaivausala koillisesta	



PIEKSÄMÄKI MLK. NAARAJÄRVI

H. Matiskainen 1932

Yleiskartta III 1:5000



*
21519

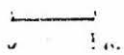
0 20m

PIEKSÄMÄKI MLK. NAARAJÄRVI

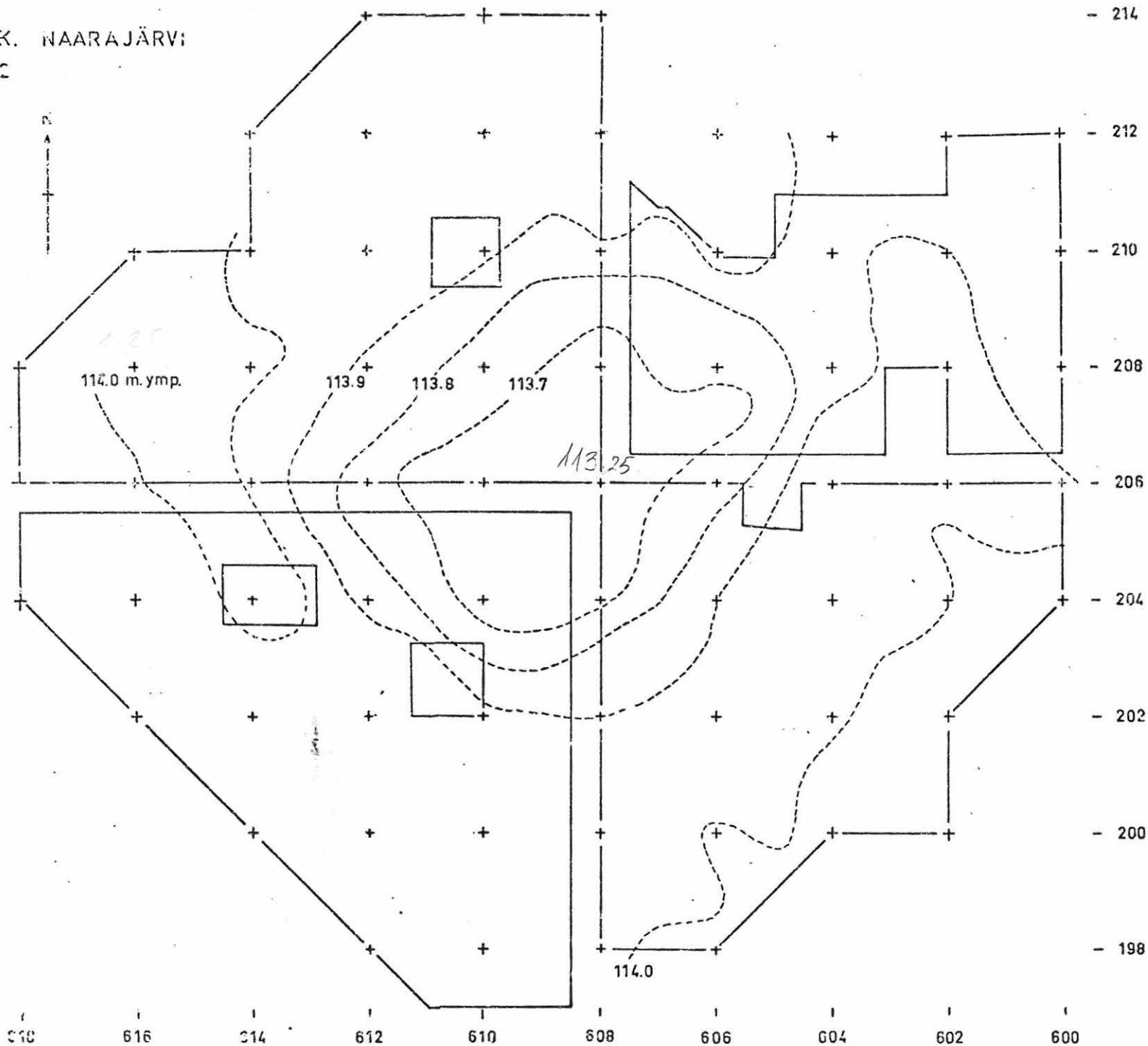
H. Matiskainen 1922

Piiliveestien

MK 1:50



KARTTA 3



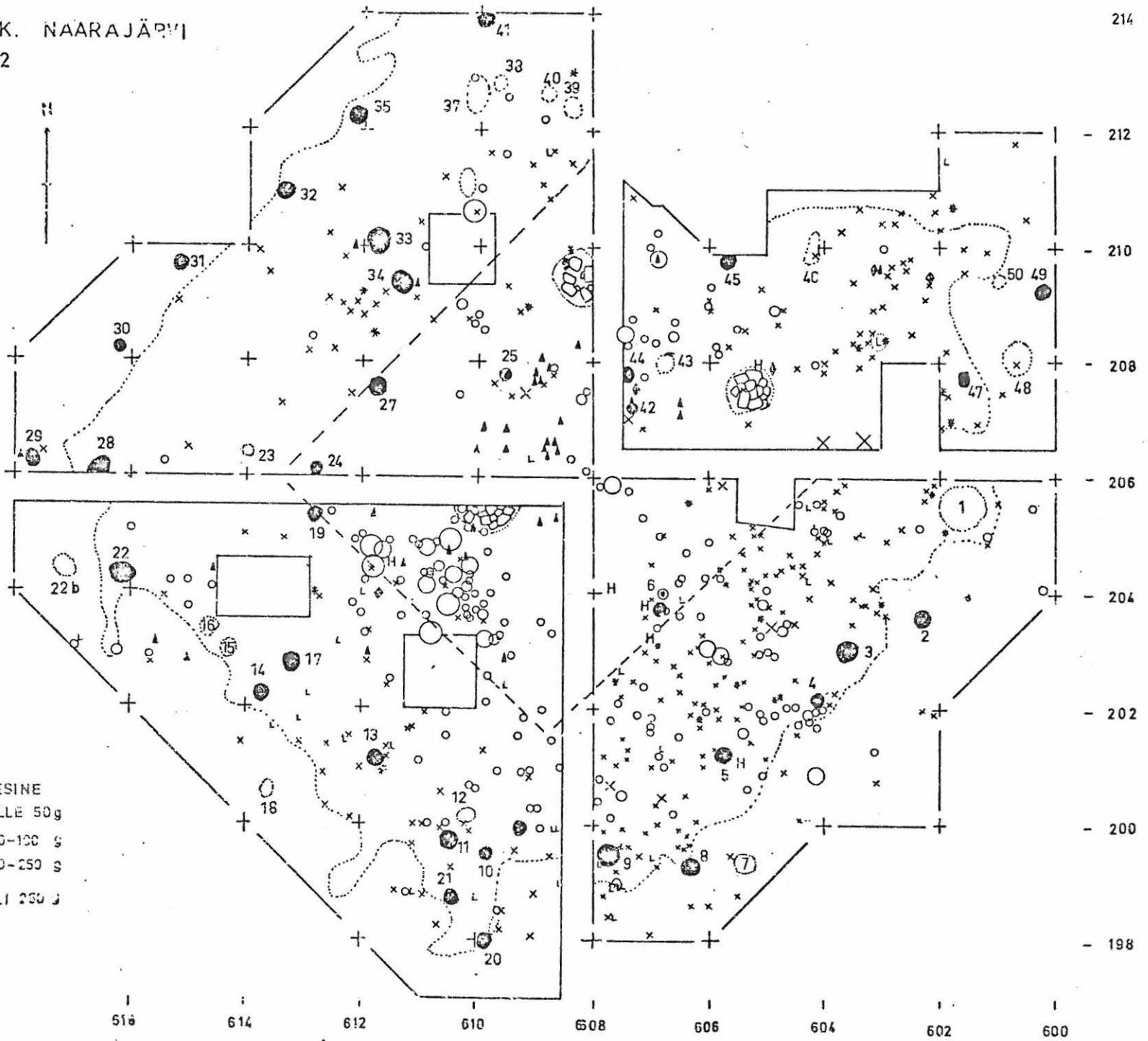
19

KAARTA 5
PIEKSÄMÄK. MLK. NAARAJÄRVI

H. Matiskainen 1982

Löytökartta

MK 1:50



- ◆ KIVIESINE
- H HIOIN
- x KVARTSISKOS
- * KVARTSIESINE
- ▲ PII-SKOS TAI -ESINE
- KERAMIikka ALLE 50g
- " 50-100 g
- " 100-250 g
- " YLI 250 g

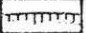

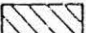

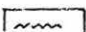
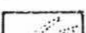
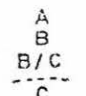
Kartta 6

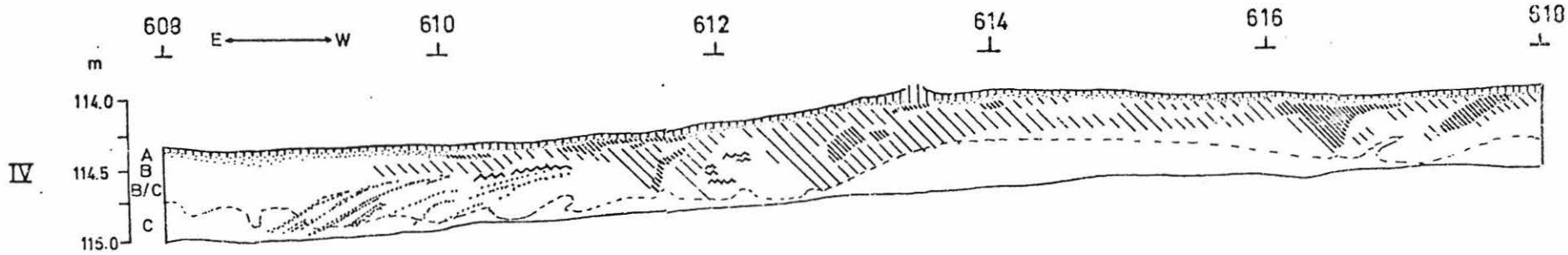
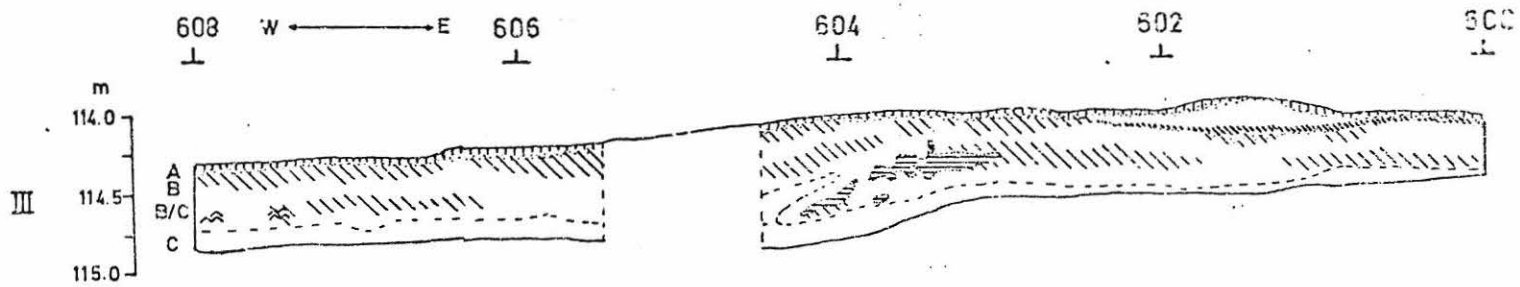
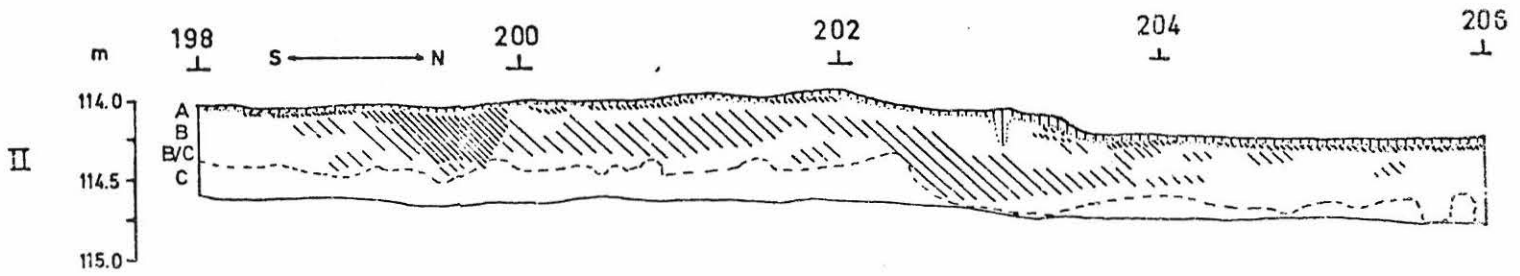
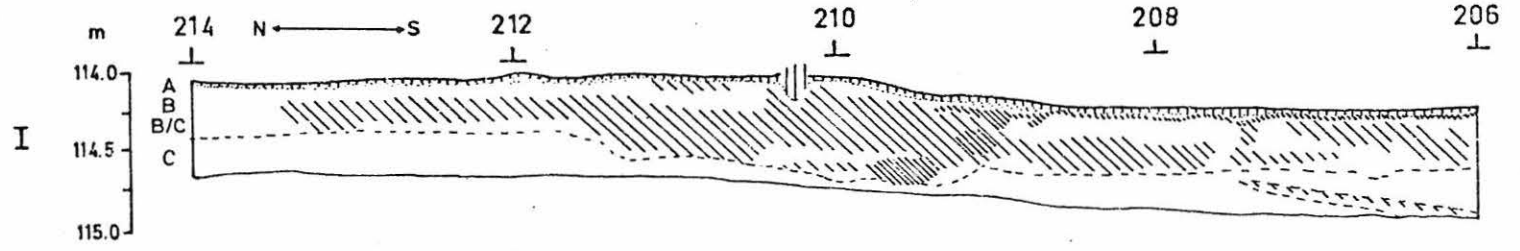
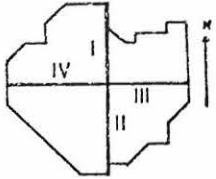
PIEKSÄMÄKI MLK. NAARAJÄRVI

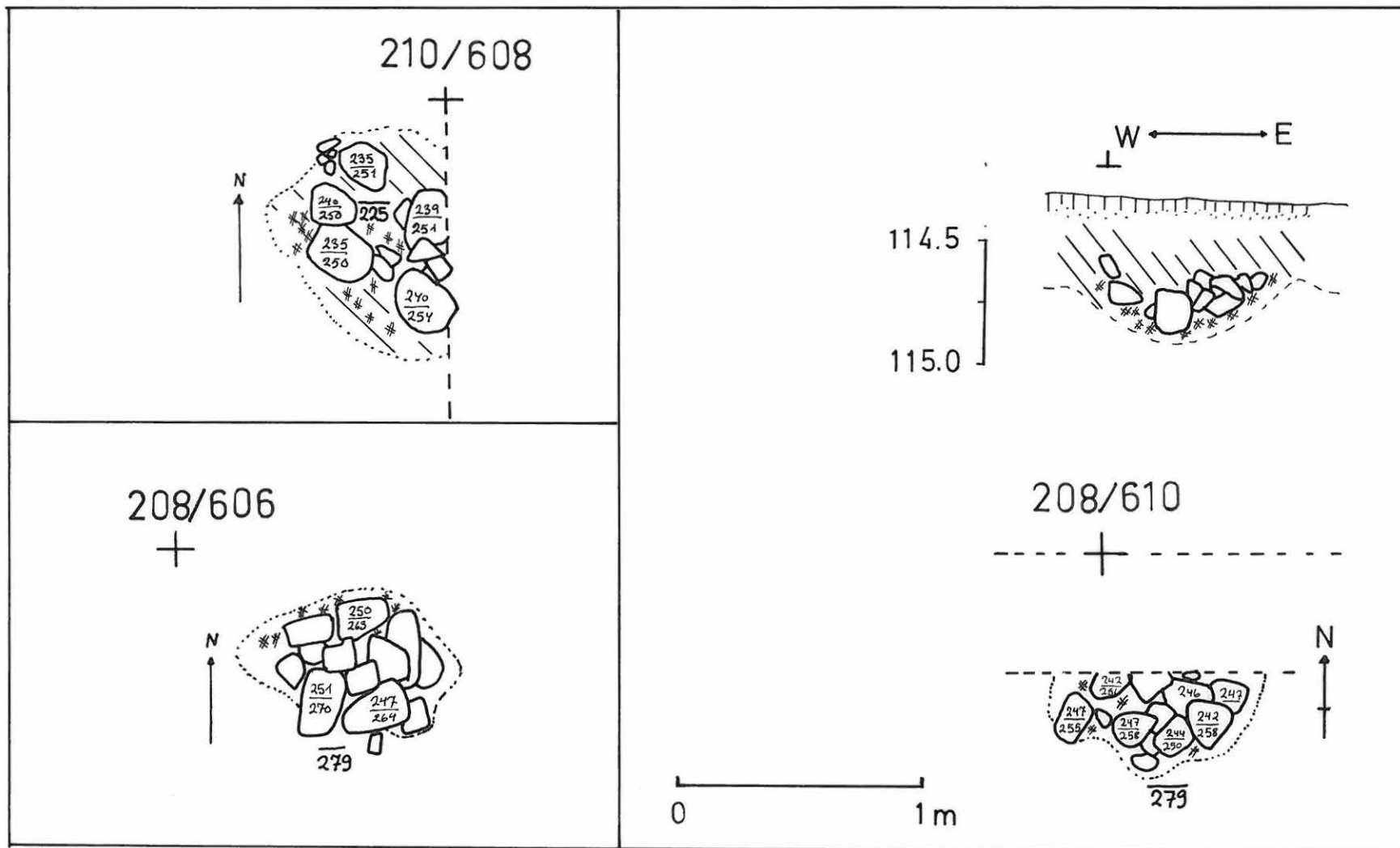
H.Matiskainen 1982

Profiilit 214-206,
198-206,
608-600,
608-618

MK 1:25

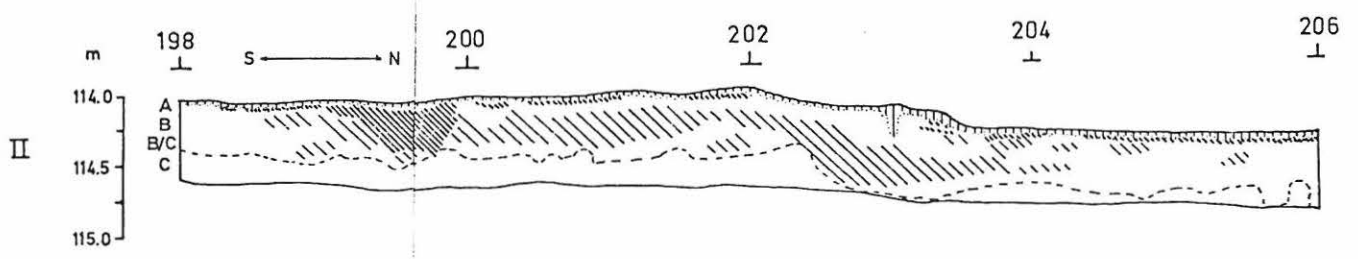
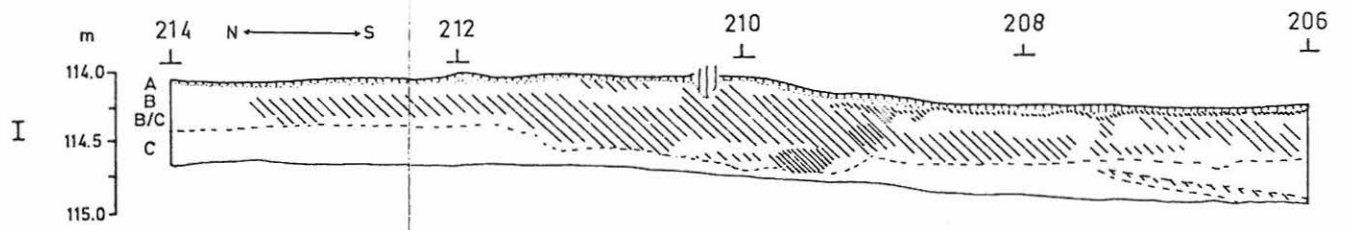
-  HUMUS JA PODSOLI
-  VAHVA LIKAMAA
-  LIKAMAA
-  PUNAMULTA
-  ANTURAMAA
-  KARKEARAKEISIA RAITOJA
-  MAANNOSJÄRJESTYS JA POHJAMAAN RAJA



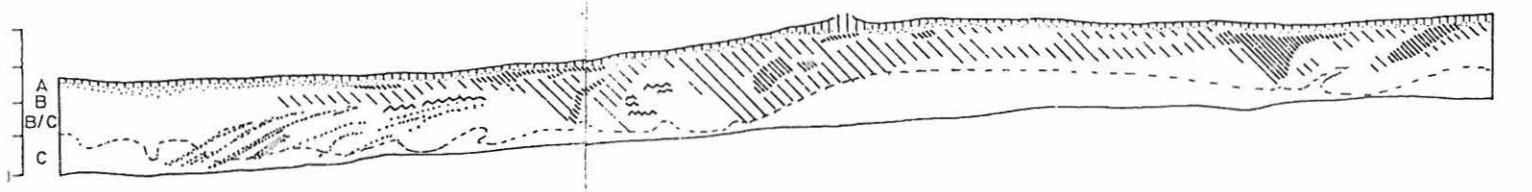
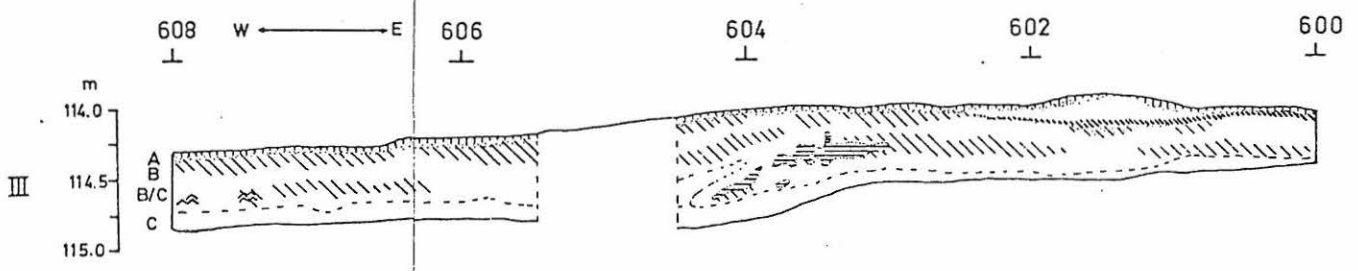


PIEKSÄMÄKI MLK. NAARAJÄRVI H.Matiskainen 1982
 LIESIKARTTA MK. 1:25 kp. 082 (+115 m)

AJÄRVI



ITOJA



Pieksämäen mlk.
Naarajärvi
H. Matiskainen 1982.



Kuva 1. Naarajärven kivikautinen asuinpaikka
n. pohjoisesta kuvattuna



Kuva 2. Naarajärven asuinpaikan
routatörmä rakennustyöläisten
majan laituilta kuvattuna, n.
pohjoisesta.

Pieksämäen mlk.
Naarajärvi
H. Matiskainen 1982



Kuva 3. Kaivausalue paalutettuna
n. lounaasta



Kuva 4. Kaivausala
tasossa C₁ etelästä.



Kuva 5. Kaivausala tasossa
C₁, n. idästä.

Picksämäen mlk.
Naarajärvi
H. Matislainen 1982



Kuva 6. liekinruuduna
208/610



Kuva 7. liekinruuduna
208/610



Kuva 8. liekinruuduna
204/610



Kuva 9. liekinruuduna
204/610

Pieksämäen mlk.
Naarajärvi
H. Matiskausin 1982



Kuva 10. Lieri ruudunna
206/606



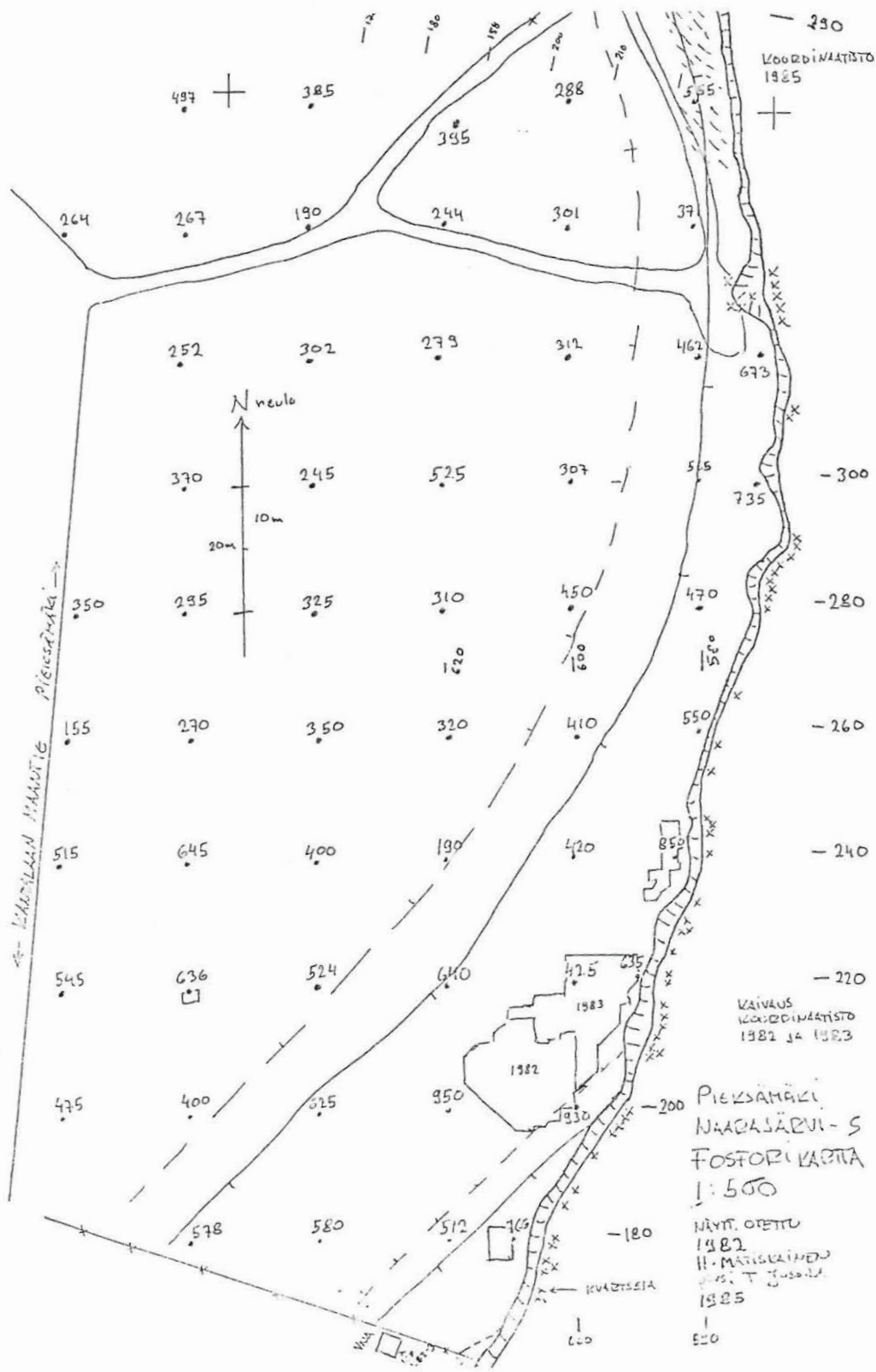
Kuva 11. Lieri ruudunna
206/606



Kuva 12. Kaivauksen lähellä
varennalla:
Timo Jussila
Paavo Piipatti
Teemu Romunen
Kari Seppänen
Ari Ervonen
ia
Timo Hytönen.

Karttaluonnos 5 H. MATISKAINEN 1982

pieneuus
1:1000



PIEKSAHÄKI
NAARAJÄRVI - S
FOSTORIKATTA
1:500
NÄYTTÖ ORETTU
1982
H. MATISKAINEN
P.O. T. Jussila
1985

Karttaluonnos 5