

PIHTIPUDAS JUNTINNIEMI

kivikautisen/epieoliittisen
asuinpaikan koekaivaus 1993

Mirja Miettinen

JOHTOTIEDOT

kunta Pihtipudas
kylä Rönnynkylä
tl 10:158 Sointula, 10:180
om. / Pihtiputaan kunta

pk 3312 03 PIHTIPUDAS
x 703756, y 42994, z 115-117,5 m

AIKAISEMMAT TIEDOT:

tark 1962
inv 1964,n:o 50
SKL Pihtipudas 22

aikaisemmat löydöt: KM 15459:1-2
kaivauslöydöt : KM 27858:1-86

KERTOMUKSEEN LIITTYVÄT

negatiivit: 96215-96237
diat: 29229-29241
kuvataulut, s 9-15
kartat s 6-8

Pihtipudas Juntinniemi
koekaivaus 1993

Paikan aikaisemmat vaiheet

Pihtiputaan Saanijärven luoteisrannalla sijaitsevasta Juntinniemestä oli v.1962 löytynyt hiekanottoa varten tehdystä koekuopasta keramiikkaa. Pihtiputaalla tuolloin virkamatkalla ollut muinaistieteellisen toimikunnan amanuenssi Anna-Liisa Hirviluoto kävi paikalla ja totesi, että aivan Saanijärven rannasta, punaisesta ja mustaksi värjäytyneestä maasta löytyy keramiikkaa, kvartsi- ja kivilaji-iskoksia (ks Hirviluodon tarkert. top.arkistossa).

Koekaivaus 1993

V. 1962 tarkastuskäynnin jälkeen hiekanottoaikeista paikalla oli luovuttu. Koekaivauksia paikan laajuuden määrittämiseksi ei kuitenkaan tehty myöhemmin.

Kun keväällä 1993 suunniteltiin museoviraston ja kansalaisopiston historiapiirin yhteistyöhön sopivia koekaivaustyyppisiä kohteita, valittiin läheisen Pöhlönrannan paikan ohella Juntinniemi toiseksi kohteeksi. Koekaivausta niemellä ehdittiin tehdä runsaat kolme päivää. Silti ennätettiin saada alustava kuva paikan laajuudesta ja luonteesta.

Koekaivaus aloitettiin alueen tarkastelulla. Länsireunalle oli sitten v. 1962 syntynyt sointulan tilan ja kunnan rajalle toinen pieni kotitarvekuoppa, josta v.1962 kertomuksessa ei ole mainintaa. Se oli nyt rakennusjätteen ja risujen täyttämä. Innostuneen harrastajajoukon tutkiessa kuopan maatonutta reunaa, löytyi keramiikanpala ja järvimalmin tapaisia rautasaostumia kivettömästä hiekasta. Hiekkakuopan yläosassa oli reunassa osaksi sortuneen lieden jäännös. Se kuvattiin ja vaaittiin kaivauksen kuluessa ja siitä otettiin hiilinäyte.

Hiekkakuopan reunalle avattiin rinteen suuntaisesti muutamia ruutuja (ylempi kaivausalue), jotka kaivettiin n 5 cm tasoina. Löydöt otettiin talteen n 10 cm välein (2-3 tasoa). Lisäksi tehtiin ympäristöön muutamia koekuoppia. Rannassa olevan, joskus 1960-luvun loppupuolella rakennetun mökin ja rannan välillä olevan vanhan hiekkakuopan yläreunaan tehtiin myös muutama koekuoppa (alempi alue). Hirviluodon kuvaus rannassa olevasta hiekkakuopasta, josta hänen tuomansa löydöt (KM 15459) ovat, tarkoittaa epäilemättä juuri tätä kuoppaa, joka ei liene paljonkaan laajentunut noista ajoista.

Ylemmällä kaivausalueella kuopan reunalla oli sammal- ja varpurpeen alla selvä harmaa huuhtoutunut kerros, josta löytyi muutamia iskoksia. Yhteensä turpeen ja harmaan kerroksen vahvuus on keskim. n 10 cm ja tässä kerroksessa on hiiltä ja nokea verrattain paljon, ehkä myöhäisten metsäpalojen tms. jäljiltä?

Värjäätynyttä maata oli havaittavissa vain kaivausalueen keskivaiheilla paikassa, jossa oli suurehko kanto ja jonka ympäriltä keramiikan pääosa löytyi. Maa siinä oli ruskean punertavaa, hiukan noensekaista ja likaiselta vaikuttavaa. Keramiikka oli pieninä paloina muutamana tiiviinä keskittymänä. Pääosa keramiikasta oli 2 ja 3 kaivauskerroksessa, n 10-15 cm pinnasta. Kvartseja ja jonkinverran kivilaji-iskoksia löytyi ylemmää ja jonkinverran myös syvemmältä. Kaikissa kerroksissa, myös aivan kaivausalueen pohjalla puhtaassa hiekassa oli myös harvakseltaan järvimalmia muistuttavia pieniä tummia kappaleita, jotka voivat olla luontaisia, mutta myös tarkoituksella aikanaan paikalle tuotuja. Vasta laajempi kaivaus voisi selvittää asiaa. Alimmassa kaivausruudussa DE 12 oli turpeen alla kiilleliuskehioin, jossa on hiomisjälkien lisäksi myös ns. sahausjälkiä. Hiekkakuopan yläreunassa, hiukan liedenjäännöksen alapuolella oli iso kiertäen hangattu hioinlaaka, joka vietiin Pihtiputaan museoon.

Ylemmällä kaivausalueella ei ollut rakenteita tai muuta huomattavaa. Yhtenäistä, väriltään erottuvasta kulttuurikerroksesta ei voi puhua, mutta kaikkiaan löytöjä tuli n 20-25 cm vahvuisesta kerroksesta.

Alemmalle kaivausalueelle, rantamökin eteläpuolelle tehdyistä neljästä koekuopasta kaikista tuli löytöjä. Maa oli punaista, osaksi hiilensekaista, selvemmin värjäätynyttä kuin ylemmällä kaivausalueella. Samannäköistä näytti maa olevan myös nurkkakiville rakennetun mökin alla, jossa ilmeisesti supit ja mäyrät ovat kaivelleet maata. Koekuopissa ei havaittu rakenteita. Koekuopassa 3 oli tiilenpaloja ja mahd. uunin tms myöhäisen rakennelman jäännökseen liittyvää hiiltä ja sementtiä? heti pinnan alla.

Paikan korkeudeksi vaaittiin Saanijärven pinnasta (113.7 m) ylemmän kaivausalueen yläreunassa olevalle maakivelle (117.8 m). Tarkka korkeus on tarkoitus paikallisoin voimin siirtää kivelle myöhemmin.

Löydöt ja ajoitus

Löytöinä saatiin keramiikkaa, joukossa useita kangaspainanteisia paloja joissa muutamassa kapeaa hammastettua leimaa aivan astian yläreunassa. Saviaines on hienojakoista, huokoista ja vailla näkyvää sekoitetta, väri on yleensä punertava.

Keramiikka on ns. epineoliittista keramiikkaa. Tekstiilipainanteisten astioiden yläosassa on ollut hiukan ohutta leimakoristelua. Keramiikan tarkka määrittäminen on pienten palojen vuoksi vaikeaa, mutta luultavasti kysymys on Sarsa-Tomitsan tyttöpöytä tekstiilikeraamiikasta. Kampakeramiikkaa eivät saviastianpalat missään tapauksessa ole. Kysymys olisi siten varhaismetallikautisesta/ epineoliittisesta asuinpaikasta.

Kvartsiaineistossa on muutamia hyvätekoisia kaapimia. Hiekassa olleista kivenkappaleista oli osa palaneita ja rapautuneita, osa ehkä luontaisia paikalla; muutama otettiin talteen, koska ne vaikuttivat lohkotuilta. Ainakin 2 selvää hioimenkappaletta löytyi. Palanutta luuta oli varsin vähän, vain muutama gramma. Rantamökin viereisestä koekuopasta 1 löytyi myös pari palaa kalsinoitunutta piitä.

Paikan laajuus

Paikka lienee verrattain pienialainen, koska asutukseen kelpaava alue Juntinniellä on suhteellisen pieni. Niemen äärimäinen kärki on kivikkoa; toisaalta itään päin, kunnan maalla, Sointulan talon käytössä olevan karjahaan alueella oli todettavissa samanlaista kivetöntä hiekkamaata kuin löytöalueella. Maa oli väriltään vahvan punertavaa, mutta löytöjä ei kuitenkaan karjan rikkipolkemilta kohdilta tarkasteltaessa todettu. Silti on varsin mahdollista, että asuinpaikka voi jatkua itään päin koekaivetuilta kohdilta.

Sensijaan länteen Sointulan navetalle päin mahdolliset asuinpaikkajäänteet ovat tuhoutuneet jo aikaisemmin asutuksen ja viljelyn vuoksi. Yläpuolella mäenrinteessä luonnollisen rajan muodostaa mäellä oleva kivikko. Kivikossa oleva, Hirviluodon mahdolliseksi röykkiöksi arvelama, matalan vallin reunustama kuopanne, erottui heikosti riskujen alta. Käsitykseni mukaan kysymyksessä ei ole röykkiö, vaan luontaiseen kivikkoon, ns rakkaan tehty kuoppa. Mitään selvyyttä asiaan ei kuitenkaan saa raivaamatta hakkuujätteitä laajahkolta alueelta.

Ympäristöä ei ollut mahdollista laajemmin tarkastella tiukan aikataulun puitteissa. Sointulaan tullessa oli tien varressa äsken kynnetty hienohiekkainen pelto, jota tarkasteltiin, löytämättä kuitenkaan mitään. Ranta-alueilla Sointulasta länteen lienee Saanijärven rannan mökkitonteilla myös hiekkamaata, mutta niitä ei ollut kaivauksen yhteydessä aikaa lähemmin tarkastaa

Koekaivaus toteutettiin Kansalaisopiston historiapiirin välityksellä mukaan tulleiden paikallisten harrastajien (6-9 henkeä) avulla.

Hki 11.3.1994


Mirja Miettinen

PIHTIPUDAS JUNTINNIEMI
KOEKAIVAUS 1993

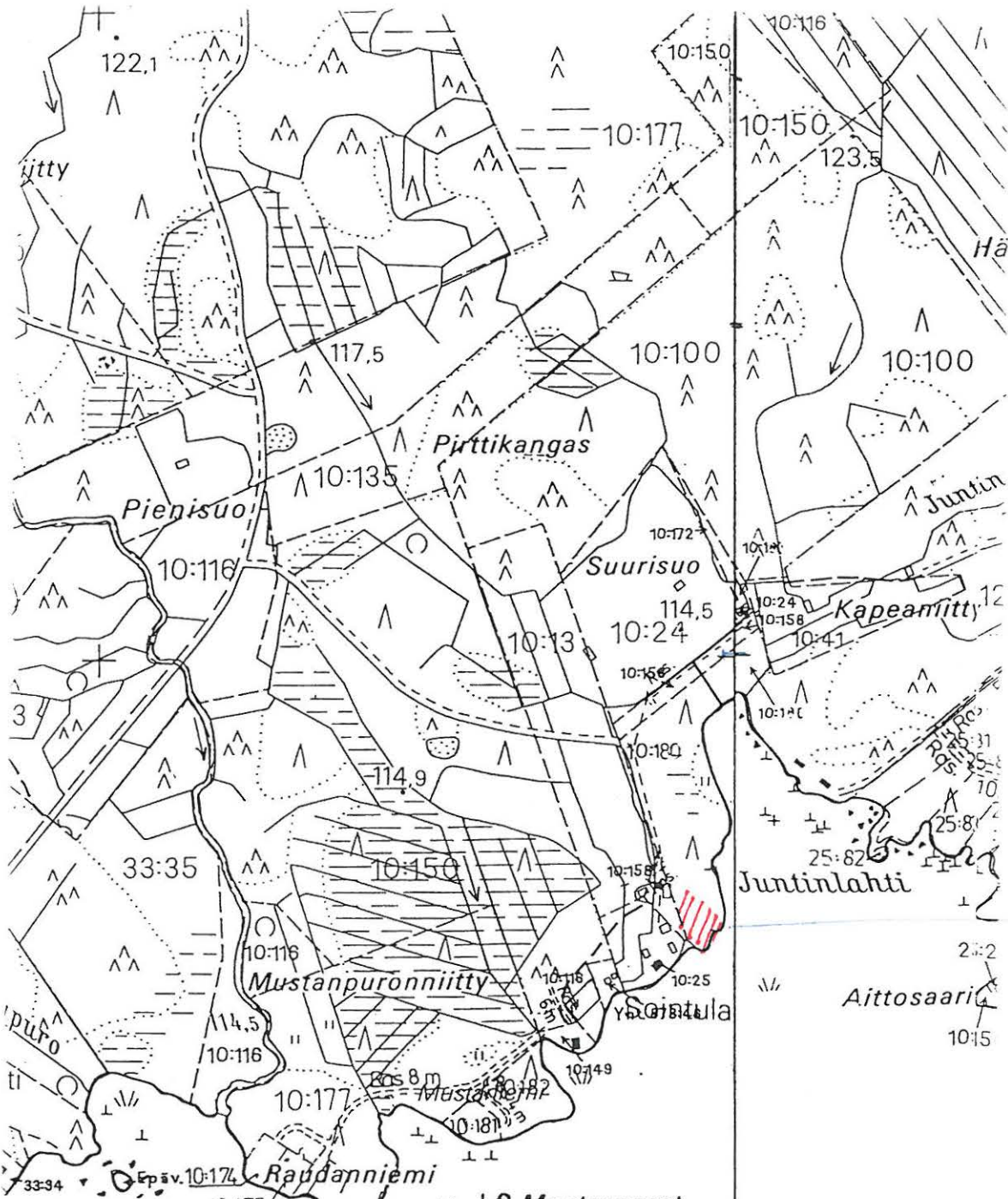
KUVALUETTELO

DIA	NEGA	
29229	96215	yleiskuva Sointulan venevalkamasta NW:sta, kaivaus vas.metsikössä.
	96233- 96235	
29230	96228-	Sointulan vanha sauna, kaivausp.siitä vas metsikössä,
	96232, 96237-	W:sta-NWW:sta 92239
29231		yleiskuva kaivausalueesta NW:sta
29232		yleiskuva kaivausalueesta SE:sta
29233		"" "" ""
29234	96218- 96219	kaivausaluetta SEE:sta
29235	96220- 96221	kaivausaluetta NNW:sta
29236		kaivausaluetta S:sta
29237	96216	liesi kuopan luoteisessa ylänurkassa, W:sta
29238		"" "" ""
29239		rantamökki ja pensoittunut vanha kuoppa (siitä heti oik) rannassa, josta v:n 1962 löydöt, WSW:sta
29240	96217	"" "" "", koek. 1 ämpäreiden kohdalla, NWW:sta
29241	96222- 96227	rantamökki ja sen alapuolella oleva vanha kuoppa, ENE:sta, taust. koek.1 kaivetaan.

nr 331203
PIHTIKANGAS

nr 331206
RÖNNYMPYÄ

1:10 000



PIHTIPUDAS

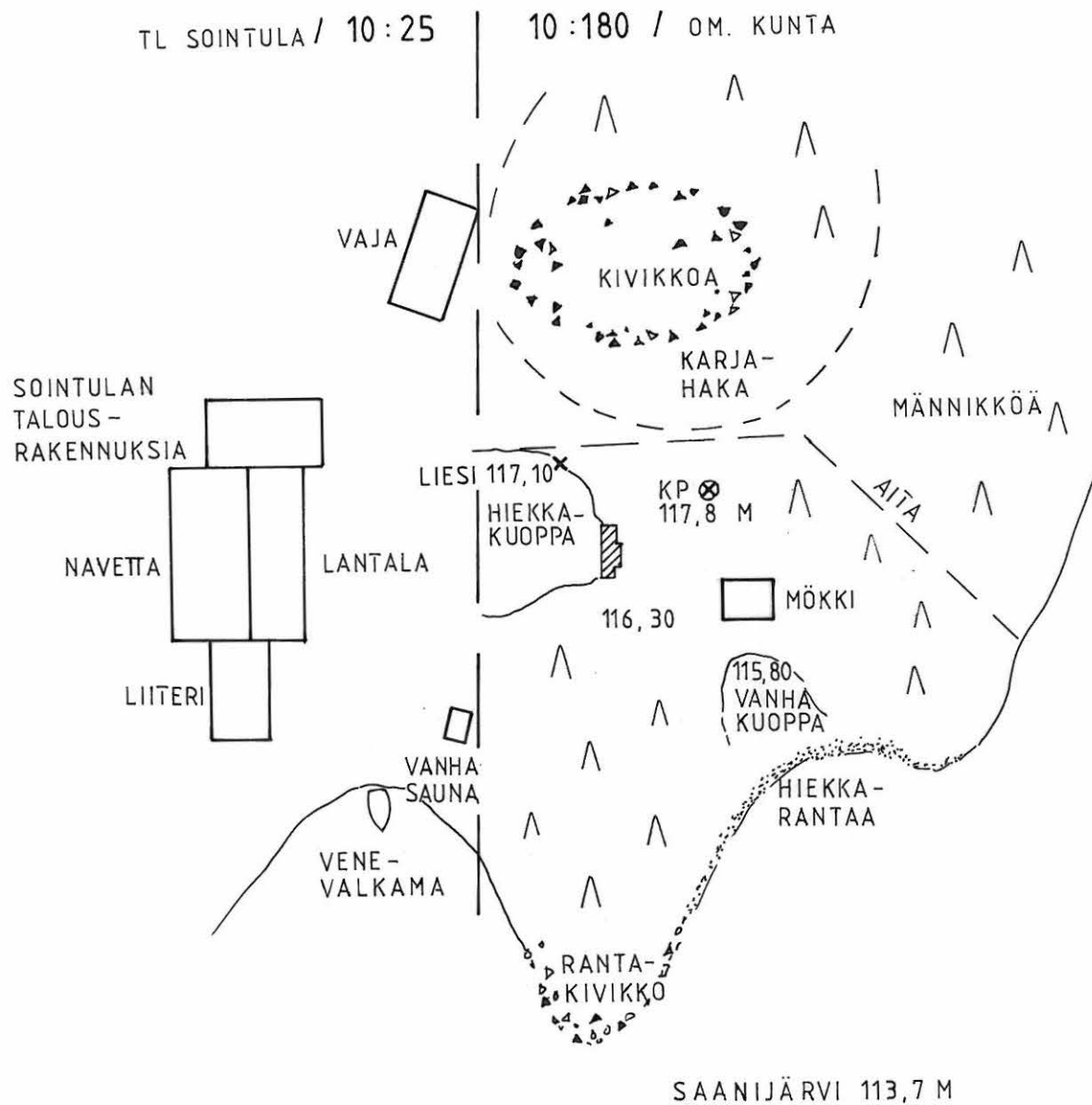
JUNTINNIEMI 1993

Yleiskartta 1:1000

M. Miettinen



 = kaivausalue



5.7

PIHTIPUDAS

JUNTINNIEMI 1993

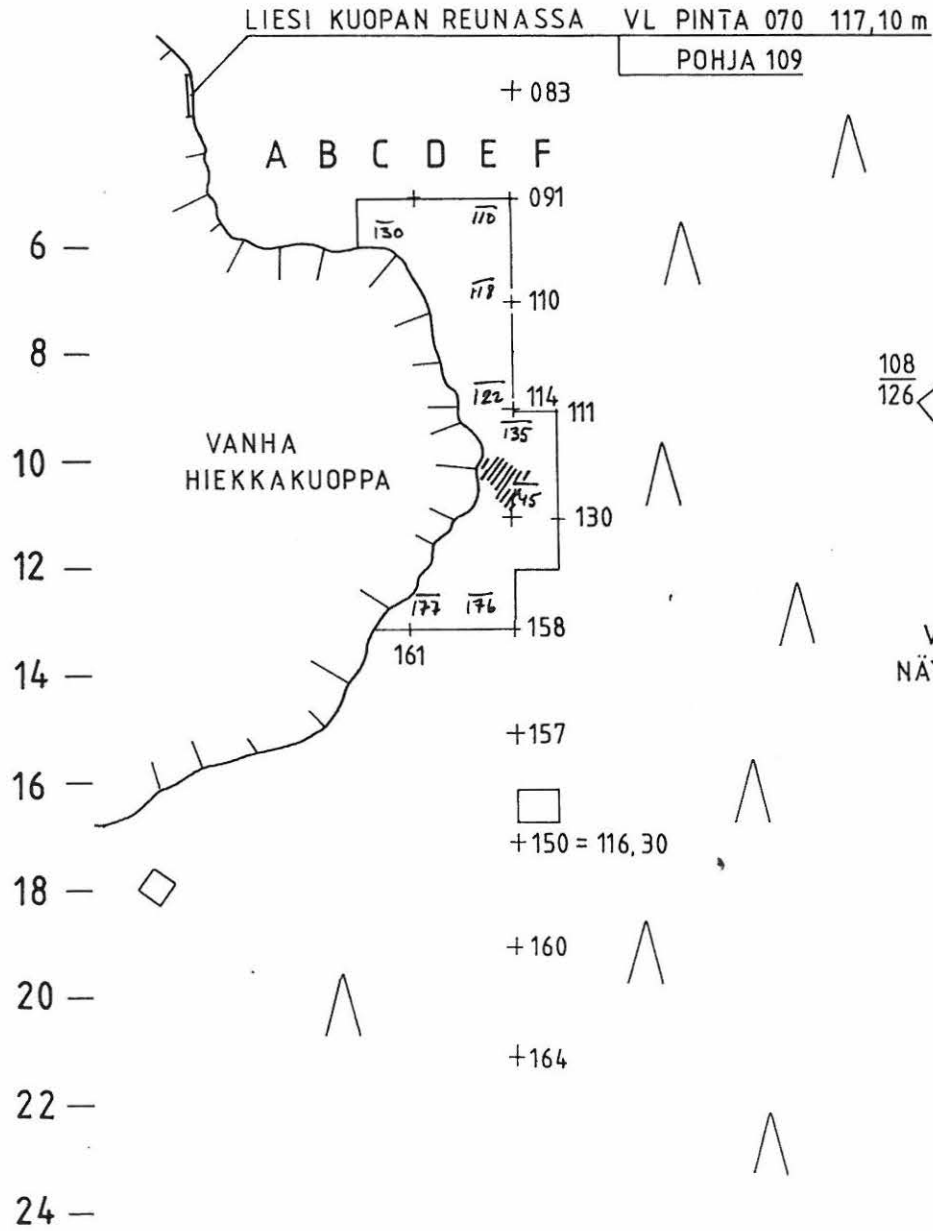
Yleiskartta / pintavaaitukset

1:100 Kp 000 = 117,8 m

M. Miettinen



//// KERÄKKA
 130 POHJALUKU



Kp. 117,8 m

KIVI

108
 126

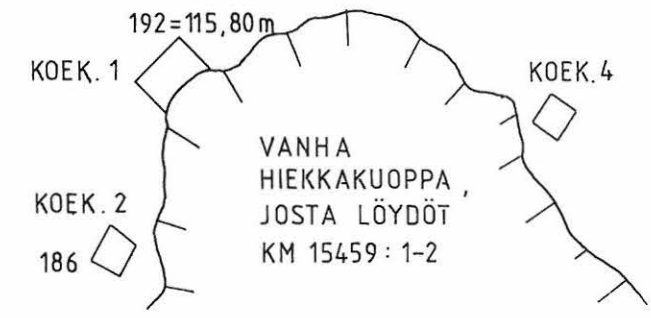
PINTA 136

VANHA NÄYTEKUOPPA

1970-L. ALUSSA NURKKAKIVILLE RAKENNETTU MÖKKI

PORRAS 160

KOEK.3
 201



PiHTIPUDAS 89
JUNTANNIEKI
KOEK. -93

PANDRANNA / nr. 03 &

96228

96229

96230 →



↑
Korkeko puiden
takana

↑
Heikkovuori +
katu-alue
Metsikössä

↑
Sijaintuun
vanha
savusauna

Pihti-pudas
Juntinlietu
KOEK. -93

PANORAMA /ok. ok

← 96830 96831 96832



← Pönllynyntä,
Pöhlönranta
vas. niemellä

SAANIPIEVI

M. J. J. J.

PiHTIPUDAS 89
JUNTANNIETU
KOEK. -93

PiHTIPUDAS 110
JUNTANNIETU
KOEK. -93

PANDRANA / m. oia

PANORAMA / oik. oia

96228 96229 96230 ← → 96230 96231 96232



→

← PöNNYNYMÄ,
PöHLÖNRAANTA
VAS. NIEMELÄ

↑
Kantele puiden
-launa

↑
HEIKKOON
KATU. ALUE
METIKÖSSÄ

↑
Sijaintuun
VANHA
SAVUSUUN

SAANNIPIIRVI

M. J. J. J.

PÄHTIPUDAS JUNTINNIEMI
KOEK - 93

96233



96234



96235



96236



METSÄKÖYDÄN
-VENEURONNAN YHT. SAAMI -
JÄRVELLE. KAIVAUUS METSÄKÖYDÄN
NUOLEN KOHDALLA, RISOJEN
TAKANA

LIESI KUOPAN (YLENNÄN)
SEINÄMÄSSÄ

M. Huus

1-12

PIHTIPUDAS JUNTINMIEHI

KOEK - 93

96237

96238

96239



YLEISKUVA KÄIV. ALUEESTA + YMPÄRISTÖSTÄ, NW:SA. OIKE. VANHA SAUNA

M. Kestö

96218

96219



KAIUAUSALUEITA

SEE: SX

SE: SX

96220

96221



KAIUAUSA LUEITA

NN W: stz

.TAUST. SAANI, VIRVI

M. Hiltunen

96215



PiHTIPUDAS 214
JUNTANNIEMI
Asp. Koev. -93

YHEISLÖYVÄ SOINTULAN
UETNEVALKAMASTA, NW:sta
LAIVUUS VAS. METÄKÖRSÄ
TRUSTHIA SAARINJÄRVI

96216



KIESI KUOPAN LUOT.
KÄINURKASSA, W:sta

96217



BANTA KÖKKI JA PENSOITUNNAT
VANHA KUOPPA (Kivestä oik)
RAUNASSA ITÄSTÄ KUOPASTA
V. 1962 LÖYDÖT,
KONT WSW:sta.

M. Kioff - 93

PIHTIPUDAS JUNTANNIEMI

KOEK. -93

96222

96223

96224



RANDMÖKKI OIK
JA SEN ALAP. (SEN
JA RAUKAN VÄLISSE)
OLEVA KUOPPA,

LUAT ENÄ:SE

KOEK. 1
KÄYDÄN

96225

96226

96227



SAMA kuin yllä

M. Oest -93