

PIHTIPUDAS

87

LAHDENTAUS

Kivikautisen asuinpaikan
koekaivaus

Mirja Miettinen 1997

SISÄLTÖ

1. ARKISTOTIEDOT.....	2
2. JOHDANTO	3
3. SIJAINTI JA YLEISKUVAUS.....	4
4. KAIVAUSHAVAINNOT	4
5. YHTEENVETO.....	6
NEGATIIVILUETTELO.....	7
DIALUETTELO.....	7
PERUSKARTTAOTE 1:20 000.....	8
PERUSKARTAN 1:10 000 SUURENNOS	9
YLEISKARTTA/VAAITUKSET 1:500	10
LIITE 1/MAURI PERÄLÄN PIIRROS 1996	11
LIITE 2/MAURI PERÄLÄN PIIRROS JA KUVA 1997	12
KUVATAULUT.....	13-16

1. ARKISTOTIEDOT Pihtipudas Lahdentaus

Kivikautisen asuinpaikan koekaivaus 1997

Kunta: Pihtipudas 601
Kylä: Alvajärvi 401
Tila: Lahdentaus 6:76
Maanomistajat: Leevi Herranen
os. 44860 Alvajärvi
Kiinteistötunnus 601 401 0006 0076
Peruskartta 2334 09 Alvajärvi
Kaivausalueen
koordinaatit: X = 7038 24
Y = 2566 92
Z = 117-120 m
Kohde: Pihtipudas, suojelukohde 87 ; inv 1996:kohde 87
Löydöt 1997 KM 30801:1-7 kivikautisia asuinpaikkalöytöjä.

Aiemmat löydöt alueelta:

KM 30200 inventointilöytöjä

Aiemmat tutkimukset:

Inventointi 1996 Timo Jussila

Kaivauskertomukseen kuuluvat valokuvat:

Negatiivit nro 110299-110309

Diat nro 38818-38822

2. JOHDANTO

Pihtiputaan Alvajärven luoteispäässä sijaitsevan Lahdentauksen tilan maalla viljelysmaalla ojituksessa havaituista kivrakenteista ja löydöistä sai 1996 Pihtipudasta inventoiva Timo Jussila tiedon syksyllä maastotöiden jälkeen. Paikasta ilmoitti metsäteknikko Mauri Perälä, joka on löytänyt ja ilmoittanut aikaisemmin useita ennestään tuntemattomia kohteita. Jussila ei ennätänyt tarkastaa paikkaa. Koska paikkaa löytöjen perusteella oli pidettävä kivi-kautisena asuinpaikkana ja koska todetut kivrakenteet ojissa olivat hyvin näkyvillä, päätettiin Pihtiputaan harrastajien kanssa 1997 tehtävät koekaivaukset aloittaa Lahdentauksen löytöpaikalta. Tarkoituksena oli selvittää oliko kysymyksessä asuinpaikka, todeta sen säilymisaste ja mahdollisesti myös laajuus.

Kaivauksissa voitiin todeta paikalla olleen ilmeisen kivi-kautisen asuinpaikan. Siitä ei kuitenkaan näyttänyt - ainakaan tutkitulla alueella -olevan jäljellä muuta kuin muokkauskerrokseen sekaantuneita vähäisiä löytöjä ja tämän kerroksen alla olevia rapautuneiden pikkukivien pesäkkeitä. Sekä viljely että mahdollisesti vedenpinnan muinaiset vaihtelut lienevät tuhonneet kohdetta. Sen kokonaislaajuutta ei saatu selvitettyä.

Paikka sijaitsee Alvajärven luoteispäässä, järveen lännestä laskevan Karankajoen suun eteläpuolella, korkeahkolla ja laajalla niemekkeellä, joka laskee länteen maantielle, pohjoiseen jokisuulle ja idässä Alvajärven rantaan. Löytöalue on runsaat 100 m järven rannasta länteen. Maaperä on hienoa hiekkaa ja hiesua. Nykyisin talon pohjoispuoliset pellot ovat kesantona ja osaksi metsitettyinä. Kaivausalue sijaitsi metsitystä varten ojitetulla ja koivulle istutetulla alueella, äskettäin puretun sähkölinjan paikkeilla.

Kaivaus toteutettiin kuten aiempina vuosina 1993-1996 yhteistyössä Museoviraston ja Pihtipudas-seura ry:n kanssa. Kaivauksenjohtajana oli allekirjoittanut ja kaivajina paikallisia arkeologian harrastajia ja kansalaisopiston historiapiirin jäseniä. Kaivajien määrä vaihteli 5-15 välillä.

Helsingissä 24.3.1998


Mirja Miettinen

3. Sijainti ja yleiskuvaus

Alvajärven luoteispäästä todettiin 1996 inventoinnissa Lahdentauksen paikan pohjoispuolella Karankajokisuulla kaksi asuinpaikkaa, inv n:ot 69 ja 70. Ne sijaitsevat metsämaalla, suunnilleen samalla korkeudella kuin Lahdentauksen pellolla todettu löytöpaikka (Pihtipudas 87).

Mauri Perälän ilmoitukseen paikasta liittyi 6 kpl kvartsi-iskoksia ja 1 kivilaji-iskos(KM 30200:1-2). Hän oli myös laatinut ojissa näkyvistä kiveyksistä kartan, jossa hän kutsuu kivipesäkkeitä nuotioiksi (ks liite 1).

Kaivaus aloitettiin vetämällä peltoalueelle eteläpuolella olevan pihapiirin ja metsikön reunasta jokisuuta kohti linja /500, jolle tehtiin 1x1 m koekuoppia 10 m välein. Suunnilleen törmän taitteen kohdalle tehtiin poikkilinjat 140 ja 130, edellinen itään,jälkimmäinen länteen peruslinjasta. Länsipuoliselle poikkilinjalle 130 ja sen läheisyyteen (koivuntaimista ja näkyvissäolevista ojakiveyksistä riippuen) tehtiin koekuoppia, joista kaksi laajennettiin n 2-3 x 2 m ruuduiksi. Päälinjalla (500), törmän alapuolella olevista kiveyksistä kaksi kaivettiin esille kokonaan. (yht n. 40 m²) Peruslinjasta itään oleva poikkilinja 140 tehtiin itärinteessä syksyllä 1996 todetun isomman kiveyksen tutkimiseksi. Toinen vastaavanlainen oli näkyvissä samalla rinteellä lähempänä taloa,mutta sen tutkimiseen ei aika riittänyt.

Kiintopisteenä käytettiin kaivauksen aikana maahan lyötyä paalua (maakivien yms puutteessa) linjalla 500, heti törmän päällä). Sen tarkan korkeuden lupasivat Pihtipudas-seuran harrastajat vaaita myöhemmin. Peruskartan mukaan törmän taitteen korkeus on melko tarkasti sama kuin peruskartan 117, m korkeuskäyrä. Tämän mukaan alimmat koekuopat olisivat n 113 m korkeudella, törmän alataipeen tuntumassa, kuitenkin selvästi nykyisen jokisuutasanteen yläpuolella.

4. KAIVAUSHAVAINNOT

Kaivaus oli koekaivaus, jossa paikan viljelysmaan luonne määräsi kaivaustavan. Ojaleikkauksissa oli nähtävissä, että hiekan ja hiesunsekainen kyntökerros ulottui n 30-40 cm syvyydelle maan pinnasta, rinteiden alaosissa syvemmällekin, koska maan kynnettäessä pyrki kerääntymään alarinteeseen. Turve poistettiin lapioidilla ja turpeita pengottiin pelkoilla . Alapuolinen kyntökerros kaivettiin sekä pelkoilla että osaksi lapioidilla ;seulaakin yritettiin käyttää,mutta kostea hiesumaa teki sen mahdottomaksi. Peltomulta kaivettiin varmuuden vuoksi aluksi 1-3 kerroksena,mutta myöhemmin vain yhtenä kerroksena ja löydöt otettiin talteen samoin yhdessä kerroksessa.

Ojissa havaituista kivipesäkkeistä voi todeta seuraavaa: ne sijaitsivat n 30-40 cm syvyydellä maan pinnasta, kyntökerroksen ja koskemattoman hiekan/hiesun rajassa. Osa niistä vaikutti selvärajaisilta ,n 50-80 cm läpimittaisilta. Kivikerroksia oli

enintään 2. Kuitenkin myöhempi viljely näytti vieneen ainakin osan, ehkä ylimmät kivet paikaltaan koska yksittäisiä pieniä, rapautuneita kiviä oli myös kyntökerroksessa. Hiiltä tai merkkejä tulenpidosta ei kiveyksissä sensijaan ollut lainkaan siitäkään huolimatta, että kivistä pääosa vaikutti tulella rapautuneilta. Ruudussa 116-120 ollut kiveys paljastui laajaksi ja varsin hajanaiseksi. Se antoi aiheita arvella esim. rantavoimien tai tulvien hajoittaneen ja siirrelleen kiviä. Merkkejä tulvahiekasta ja veden vaikutuksesta oli selvästi havaittavissa alimmissa koekuopissa, joissa muista poiketen kyntökerroksena oli harmahtava hiekka ja kuopan pohjalla myös jonkinverran nokikerroksia. Pohjimmaisena täällä tuli esille savi (n 80-100 cm syvyydellä. Muualla pohjamaa oli tiivistä kellanharmaata, vaaleaa hiesua. Alimmasta kuopasta löytyi myös kuonankappale, joka viittaisi myöhempään toimintaan (hist aika?) paikalla. Samaan luokkaan kuuluvat muutamat kyntökerroksessa olleet historiallisen ajan keramiikan/kivivätien, kukkaruukkujen ja posliinastioiden palat, joita ei otettu talteen.

Ojien pikkikivikeskittymiä ei voi - ainakaan nykykunnossaan - pitää liesikiveyksinä; vaikka kivet vaikuttivat rapautuneilta, ei hiiltä ollut yhdessäkään kiveyksessä eikä lähistöllä. Ihmistoimintaan kuitenkin liittyivät.

Kulttuurimaata eli ihmistoiminnan vaikutuksesta värjäytynyttä kerrosta ei havaittu. Kyntökerroksen alla olevassa maassa oli luontaiseksi rikastumisvärjäytymäksi katsottavia kellertäviä alueita. Löytöjä oli erittäin niukasti; vain muutamia kvartseja em. kiveysten ympäristöistä ja yksi kivilaji/liuskehioimen katkelma. Keramiikaksi ilmoituksessa mainitut kappaleet olivat kaikki vanhaa tiiltä ja palanutta savea; esihistoriallisia saviastianpaloja ei tavattu.

Idemmän poikkilinjan päässä olevaa ja 1996 osaksi esille tullutta pitkää kiveystä paljastettiin osittain. Sen kaivaminen ja dokumentointi kokonaisuudessaan ei kuitenkaan ollut mahdollista eikä tuntunut tarpeelliseltakaan sen jälkeen kun maanomistaja selitti peittävänsä kiveyksen sellaisenaan maan sisään. Pitkän kiveyksen kokonaispituuden selvittivät Mauri Perälä ja maanomistaja Leevi Herranen luvallani syksyllä 1997 ennen täyttämistä. Perälän liitteessä 2 olevan piirroksen mukaan latomus oli 660 cm pitkä, hiukan kaareva ja sen keskeltä erkani lyhyempi haara (270 cm). Kiveys oli tehty suurehkoista kivistä, selvästi isommista kuin edelläkuvatut pikkukivikasat. Kiveys tuli esille kyntökerroksen alaosassa, sen ja pohjamaan rajalta ja se vaikutti siinä säilyneen suurinpiirtein ehjänä. Kivien lomissa mutta etenkin alla oli runsaasti nokea ja hiiltä. Kiveyksen vahvuus oli n 40-60 cm. Mitään löytöjä, jotka liittyisivät eriskummalliseen rakennelmaan ei havaittu. Perälän syksyllä 1997 talteen ottamaista löydöistä (liite 2: ”kaapimia ja epämu. ruukunpala”) kvartsit on lueteltu kiveyksen alueen löydöiksi (30801:7), ruukunpalaksi mainittu kappale on vanhaa tiiltä, eikä sitä ole talletettu.

Kiveyksen tarkoitus ja ikä jäivät siis selvittämättä. Kiistatta kysymys on ihmistyöstä, ei luonnonmuodostumasta; pellon salaojituksen tms. liittyvästä kiveyksestä ei paikallisten ja mukanaolleiden isäntien mielestä voisi olla kyse. Rakennelman sijainti kyntökerroksen alla viittaisi ainakin jonkinverran nykyaikaa vanhempaan aikaan; esihistoriallisena ei muodostelmaa mielestäni nykytietojen valossa voi pitää.

5. YHTEENVETO

Alvajärven luoteispäässä, Karankajoen suun eteläpuolella, hiekka-hiesutörmällä sijaitseva Lahdentauksen asuinpaikka (Pihtipudas 87) näyttää v 1997 suppeista koekaivauksista päätellen sijainneen n 117,5 m törmällä ja heti sen alapuolella rinteessä, muinaisella jokisuulla. Kohteen kokonaislaajuutta ei ollut mahdollista selvittää; kyntökerroksen tuhoaman asuinpaikan voi kuitenkin maastosuhteiden puolesta olettaa jatkuneen niemekkeen länsi- ja itäisivuille. Pintahavaintoja ympäristöstä ei kasvillisuuden vuoksi (elokuun alku) kaivausten yhteydessä ollut mahdollista kovin runsaasti tehdä.

Metsitystä varten pohjoisrinteelle tehdyissä kapeissa ojissa havaitut rapautuneiden pikkukivien tihentymät jäivät myös varmaa selitystä vaille. Ne liittyivät ihmistoimintaan, mahdollisesti esihistorialliseen asuinpaikkaan; liesikiveyksiä niitä ei hiilien täydellisen puuttumisen takia voine pitää. Mahdollisesti kysymys voisi olla keittokivistä, jotka ovat rantavoimien ja viljelyn tms vaikutuksesta levinneet ja hajautuneet. Itärinteessä havaituista kahdesta, kyntökerroksen alla olevasta isompikivisestä rakennelmasta koekaivettiin pohjoisempaa. Senkään funktio ei selvinnyt; tuntuisi kuitenkin siltä että se liittyy alueen viljelyyn, ehkä myös raivaamiseen. Molempien kiveysten lomissa ja alla oli runsaasti hiiltä.

Löytöaineisto oli varsin niukkaa, vain hiukan kvartsia ja yksi hioimen katkelma. Viljely näyttää tuhonneen pääosan paikasta, ainakin tutkitun törmän osalta.

PIHTIPUDAS,LAHDENTAUS 1997

Negatiiviluettelo

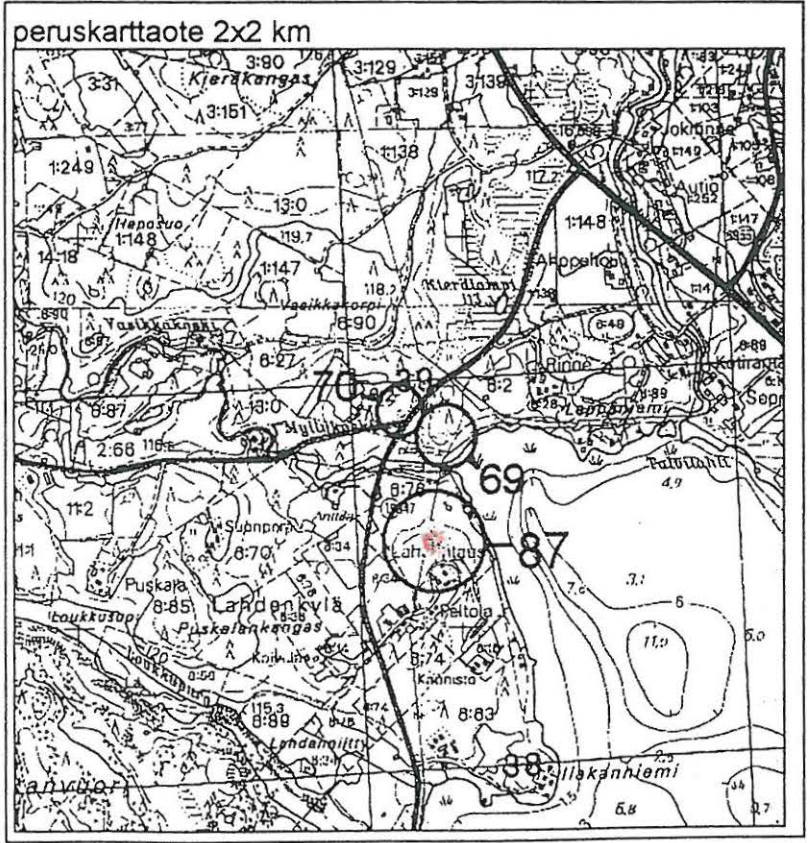
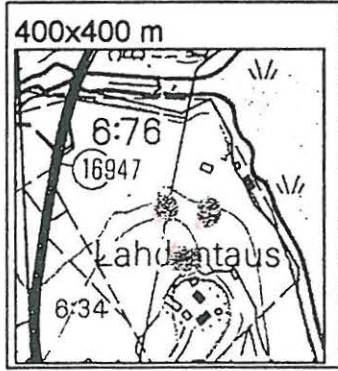
- 110303 110299- panoraama etelästä Lahdentauksen pihalta
- 110304 Juhani Krook kaivaa kiveystä,120/500
- 110305 ojassa näkyviä rapautuneita kiviä,126/500
- 110306 kyntökerroksen alla olleita rapautuneita kiviä 120/500
- 110307 ojia etelästä,linja 500 oikealla
- 110308 Juhani Krook kaivamassa kiveystä 128/490
- 110309 rapautuneita kiviä kasassa 125/490

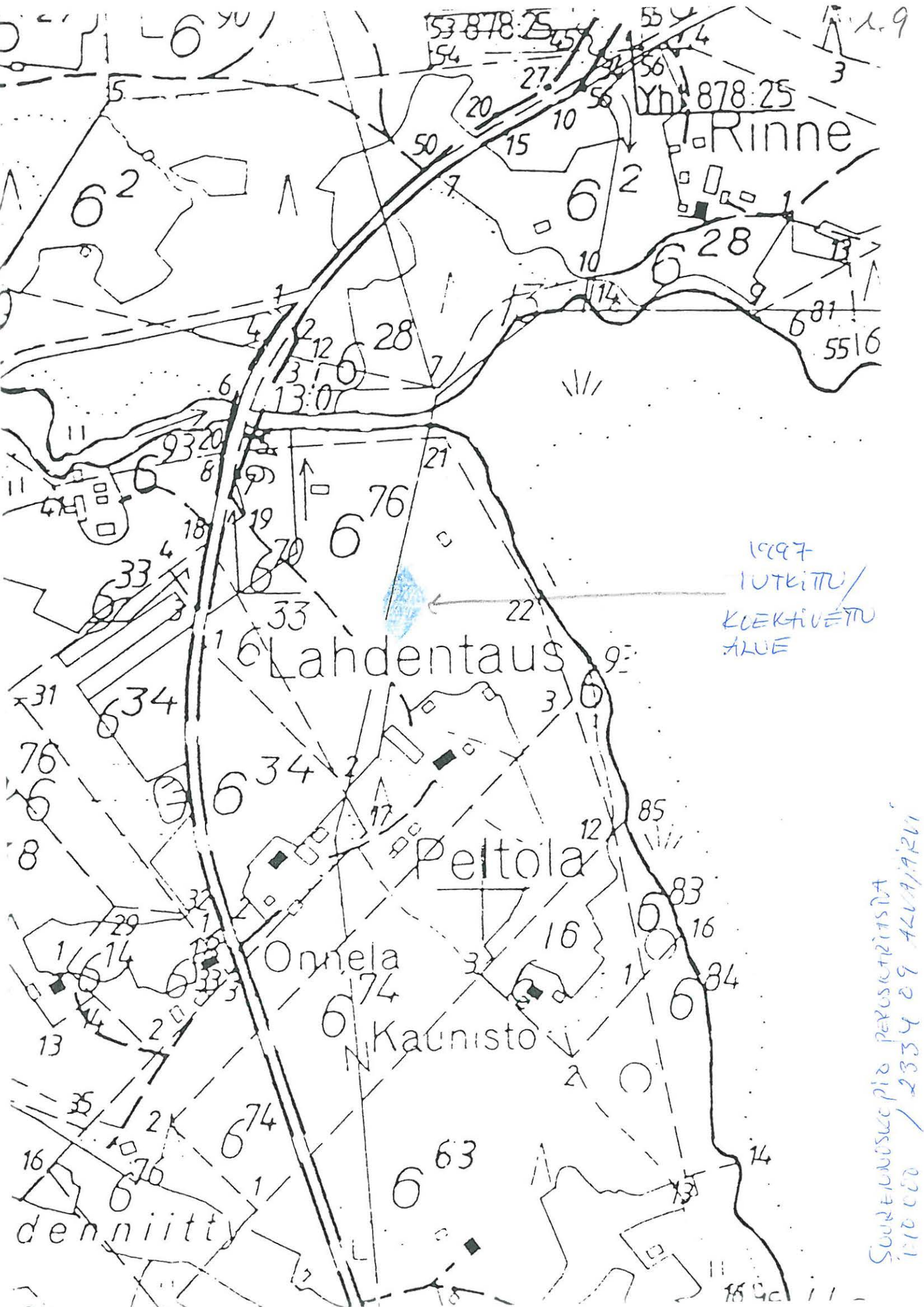
Dialuettelo

- 38818 Yleiskuva Lahdentauksen pihalta
pohjoiseen:kaivausalue kuvan oik reunasta oikealle.
- 38819 linja 500 törmän laelta pohjoiseen
- 38820 pikkukivikasa puhdistettuna120/500
- 38821 pitkä kiveys ruudussa 530/140;Mauri Perälä
kaivamassa
- 38822 Pitkä kiveys ruudussa 140/530

kuv. Mirja Miettinen

p.k. 2834 09 ALVAJARVI





Yht: 878:25
Rinne

Lahdentausta

Peltola

Onnela

Kaunisto

den niitty

1997
IUTKITU /
KOKKIVETU
ALUE

SOURTUNUSKOPIO PERUSKARTASTA
1:10000 / 233409 ALVIAARI

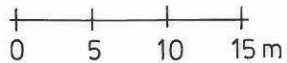
PIHTIPUDAS , ALVAJÄRVI , LAHDENTAUS
 KOEKAIVAUS 1997
 MIRJA MIETTINEN

YLEISKARTTA

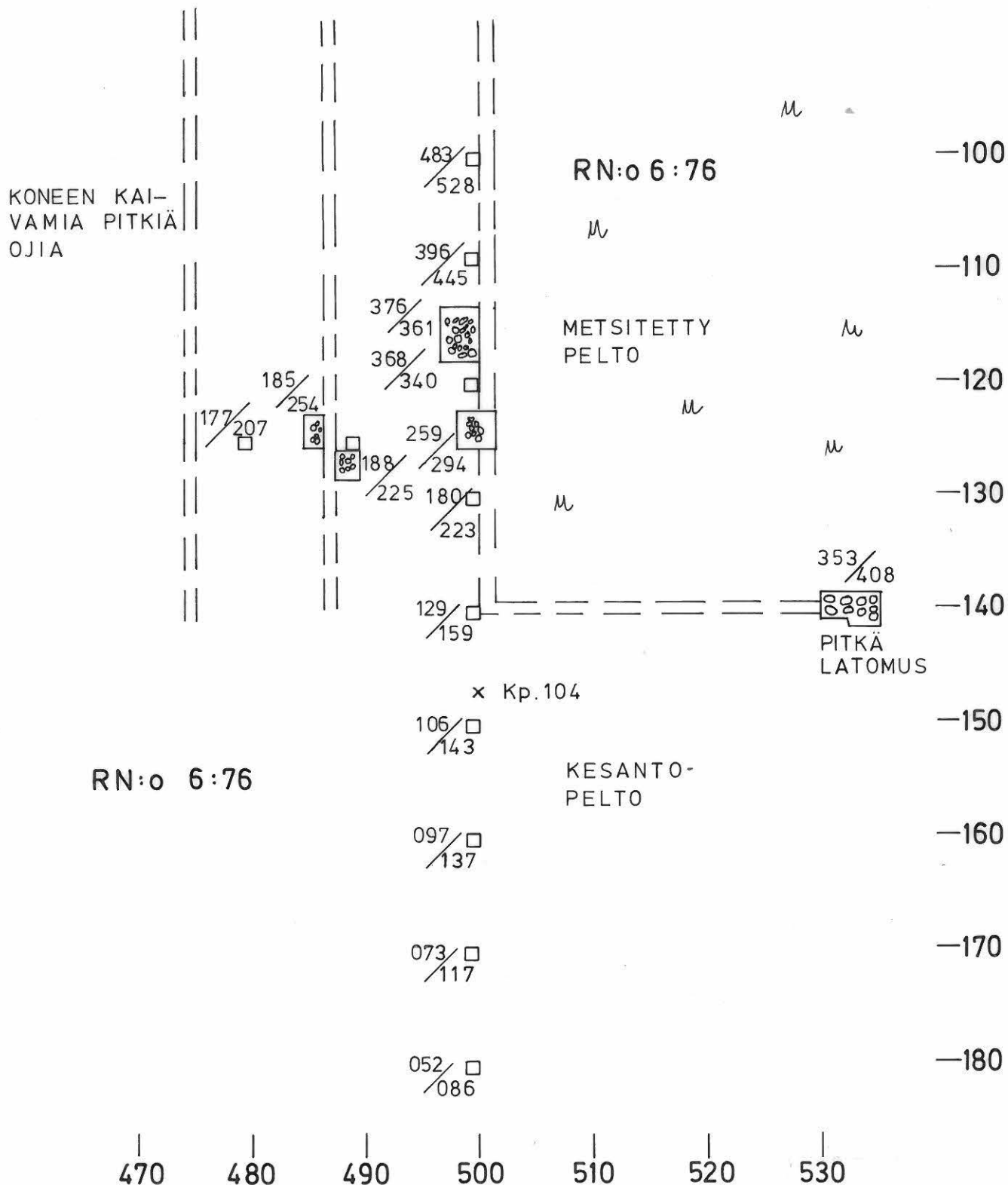
VAAITUKSET

MK 1:500

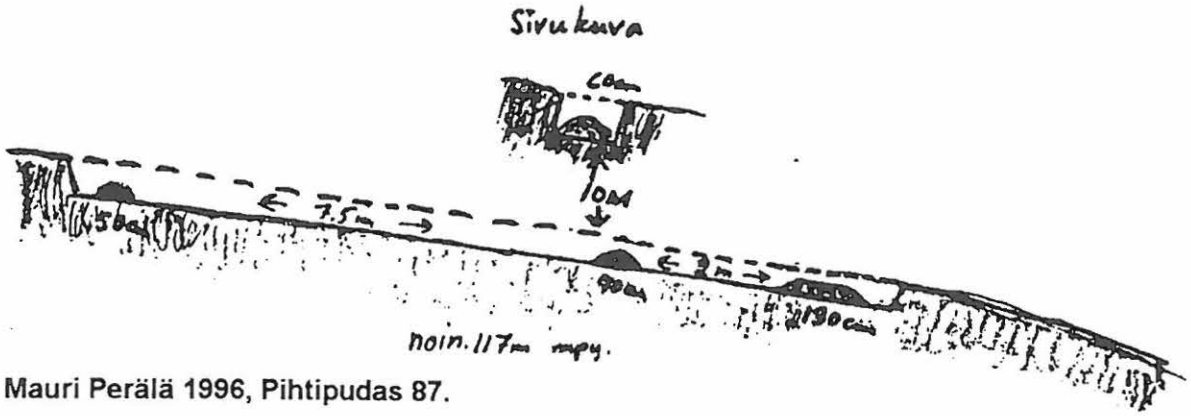
Kp. 104



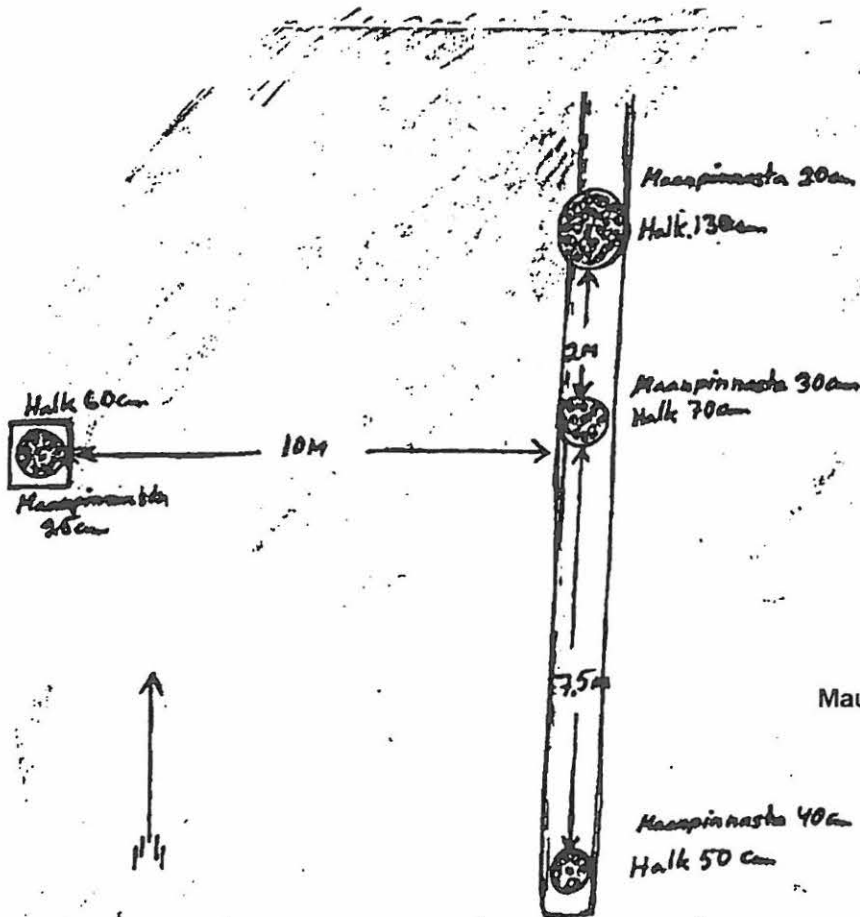
 KOE KUOPASSA PIENIÄ PALANEITA JA RAPAUTUNEITA KIVIA



Alustava kanta tulisijoista keuhkolla.



Mauri Perälä 1996, Pihtipudas 87.



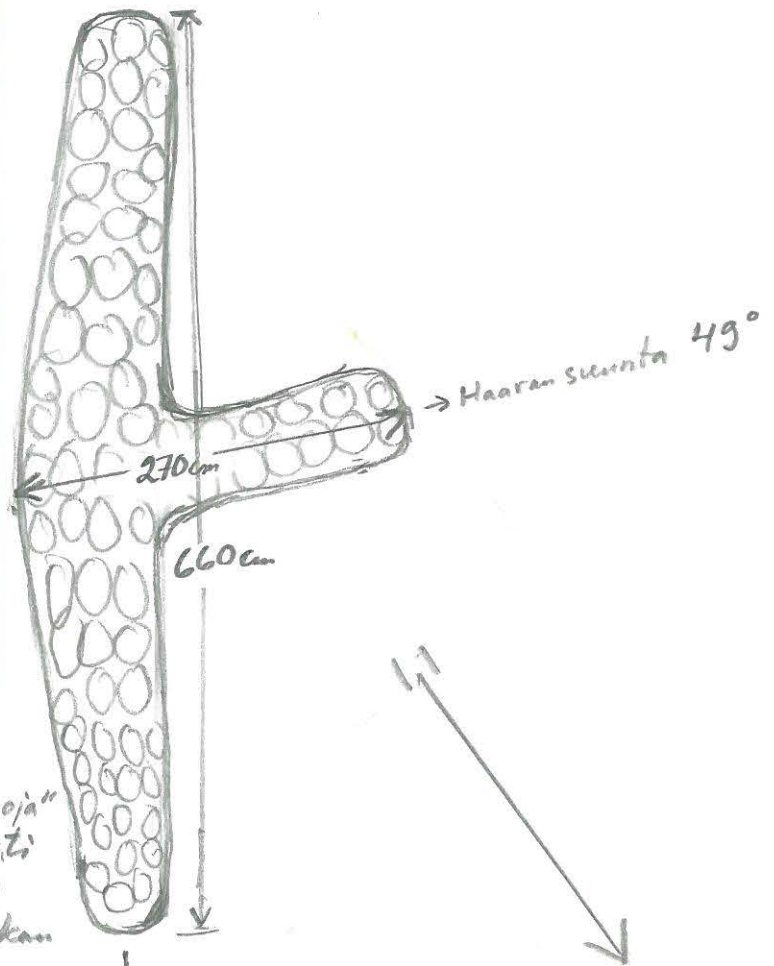
Nuotioiden pohjat
melko pienistä kivis-
runsaasti ei-koista
purenneen kiveä.
Pohjat alempana riv-
teissä pinnemmas-
kuin ylipäissää.

Mauri Perälä 1996, Pihtipudas 87.

Kylä: Alvajärvi



← Kaiu keväällä lopetettiin kepin kohdalle.



↓ suunta 65°

(JARI PERÄN KUVA)

Leevi kaivoi sen kesällä korkeen jääneen kivrakennelman esin, ei tainnut olla "saloja" vaan kivilis-kaakkoissuuntainen tarkasti tehty 2. Tässä piirros ja vähän huono valokuva josta haara jäi korkean penkan taakse. Hiiltä ja tuhkaa runsaasti.

Tarkistin myös ylempänä olevien meidän kaivamien kourujen karoja. Sade oli paljastanut useita kvartsin paloja ja kaapimaa, laitaa mukaan pari hyvää kaavinta sekä epämieläisen runkon palaa ja kivien siron.
(Kuva vain. Lyhyt julkaisu)

PiHTI PUDAS LAHDENTÄUS

1997

S.13

PiHTI PUDAS

LAHDENTÄUS

1997 S.14

linjat 480 - 500



110299

110300

110301

110302

110303



← ALVAJÄRVI

PANORAMA ETELÄSTÄ KAIUUSALUE KESKELNÄ

TÖRMÄLÄ

OSA 1

M. Huht -97

OSA 2

M. Huht -97

PihtiPudas, kahdentaus

Koekiviäus

1.68

110304



JUHANI KROOK (VAS.)
KAVAA KIVEYSTÄ
120/500

110305



RAPAUTUNNEN
Kiviä ojaassa
125/500

110306



KYNTÖKERROKSEN
ALLA OLEVIA
RAPAUTUNNEN
Kiviä 114-118/500

M. B. - 27

110307



PIHTIPUDAS, LAHDEVAUS
KOEKAIVATUS

S. G.

KOZOJA ETENISTÄ,
MINJA 500 OIK.
PAUSTALLA NUOLENKOHDALLA
KARANKAJOKI

110308



JUMANI KROOK
KAIVAMASSA KIVEYSIÄ
128/490

110309



RAPAUTUNEITA KIVIÄ
OIKSIA 125/490

M. J. 27