

Arkkiteht. os. 63/16.3.1998

M

PIHTIPUDAS Peukaloisenkangas 6

Kivikautisen asuinpaikan
koekaivaus

Simo Vanhatalo 1997

Kohteen nimi: Peukaloisenkangas 6
 Muinaisjäänöslaji: kivikautinen asuinpaikka
 SKL-numero:
 Inventointinumero: 74, 75, 131

Lääni: Länsi-Suomen lääni
 Kunta, kunnanumero: Pihtipudas 0601
 Kylä, kylännumero: Alvajärvi 0401
 Tila, rek.no: Peukaloinen 14:19
 Kiinteistötunnus: 0601-0401-14-19
 Maanomistaja: Heikki Pasanen
 Katuosoite: Reisjärventie 1439
 Postinumero, -toimipaikka: 44860 Alvajärvi

Gt-kartta: 8
 Peruskartta: 234307 Alvajärvi

Peruskoordinaatit: X: 704007 ±10m
 Y: 256761 ±10m
 Z: 115.68-119.64 m mpy

Rahoittaja: Museovirasto, koekaivausryhmä
 Tutkimusaika: 30/06/97-11/07/97
 Tutkimustapa: koekaivaus, koekuopat
 Tutkimusala / kaivausala: 5000 / 41 m²

Kaivauksenjohtaja: Simo Vanhatalo, HuK
 Piirtäjä: Sari Vilhunen, HuK
 Kaivajat: 5, kunnanpalkkaamia

Kaivauslöydöt: KM 30769:1-120, diar. 11/02/98

Valokuvat: 107820-107841, kuvat s. 14-19
 Diat: 36834-36857

Kartat: Yleiskartta 1:500, A3, s. 13, profiilivaaitusdiagrammi
 1:50/1:500, A4, s. 10.
 Peruskarttaote: PK 234307 Alvajärvi, pain. 1985, s. 12
 Gt-karttaote: GT 8, pain. 1990, s. 11
 Muut karttaotteet: -

Aikaisemmat kaivaukset: -
 inventoinnit: Timo Jussila v. 1996 (inv.kohteet 74 ja 75)
 tarkastukset: Timo Sepänmaa v. 1996
 muut tutkimukset: Leena Roine (Hakli) Pihtiputaan inventointi 1964 (lähimmät
 irtolöytöpaikat Muurasjärven länsirannalla: no 89/KM
 2029:103 tasatalta; no 90/KM 3559:30 tasatalta)
 muut tiedot: Ks. T. Jussilan inventointikertomus v. 1996
 löydöt: KM 30187:1-2, diar. 2/4/1997; pii-iskos, kvartsi-iskos
 KM 30188:1-6, diar. 2/4/1997; saviastianpaloja,
 kvartsi-iskoksia, palanutta luuta, rautainen nuolenkärjen
 katkelma, piikki ja pellinpaloja ym. (T. Jussila ja T.
 Sepänmaa).

Lähistön muinaisjäänökset: Pihtipudas 46 Peukaloisniemi: pyynti?kuoppa-alue,
 Pihtipudas 71-73 Peukaloisenkangas 2-4: kivikautisia
 asuinpaikkoja
 Lähistön löydöt: Inv.46: KM 27899 (maanäyte); inv.71: KM 30184, inv.72: KM
 30185, inv.73: 30186. Ks. myös L. Roine inv.kert. 1964

Kesämökin rakentaminen ja muinaisjäännösalueen laajuuden määrittäminen.

KOHTEEN SIJAINTI JA KUVAUS

Peukaloisenkankaan (6) kivikautinen asuinpaikka sijaitsee noin 14.5 km luoteeseen Pihtiputaan kirkosta, Muurasjärven eteläpään lasku-uoman itärannalla.

Kesämökin rakennuspaikka sijaitsee Muurasjärven eteläpään itärannan tasaisella hiekkasärkällä (y:200-linja). Ympäristössä maasto on jyrkästi länteen, Muurasjärven suuntaan viettävää ja rinteissä näkyy selvästi lähihistorian järven pintojen laskemisesta sekä eroosiosta johtuneita valleja ja näitäkin vanhempia muinaisia rantamuodostelmia. Särkän eteläpää muodostaa pitkän kielekkeen, joka madaltuu Liinalahteen. Kaivausalueen luoteisosassa on jyrkkä, luoteeseen laskeva rantatörmä, jota Muurasjärven aallot ja jäät ovat aikoinaan kuluttaneet voimakkaasti. Särkkä on todennäköisesti muodostunut tästä törmästä valuneesta hiekasta. Särkän ja itärinteen törmän välissä on Liinalahden kuivunut pohjukka.

Muinais-Koliman transgressiorantataso on Olli Ristaniemen muinaisrantatutkimusten (v. 1985 ja 1989) mukaan noin 119 m mpy. Tämä noin 8300 vuotta vanha rantatörmä sijoittuu kaivausalueen keski- ja itäosaan. Törmän itäpuolella maasto on melko tasaista ja kohoaa hitaasti itään, Muinais-Päijänteen rantatörmää (6000 vs., 122-123 m mpy) kohti.

Tontin läpi kulkee kylän vanha talvitie, jonka koillisreuna on rikkonut mäen reunaa. Reunasta on löytynyt kivikautisia löytöjä, mm. kampakeramiikkaa, kvartseja ja palanutta luuta.

Alueen alavilla paikoilla kasvaa sekametsää ja ylempänä rinteessä se muuttuu tasaiseksi mäntykankaaksi. Rantavyöhyke on hyvin epätasaista, soistuvaa vesijättöaluetta. Rantaan on tehty tekosaari ja laiturin pohjaa varten maavalli.

Kaivauspaikan kohdalla, rannassa on vuoden 1963 peruskartan mukaan ollut jokin rakennus (ks. Leena Roineen inventointikertomus v. 1964). Peukaloisenkankaan laella, Muinais-Päijänteen rannan tuntumassa on laaja pyynti-kuoppa-alue, jota koekaivausryhmä tutki v. 1993.

KAIVAUSMENETELMÄT

Suunnitellulle kesämökin rakennuspaikalle, inventoinnissa löytyneiden saviastianpalojen ja kvartsi-iskostenlöytöpaikoille ja niiden lähiympäristöön tehtiin 5-10 metrin välein 1 x 1 m kokoisia koekuoppia yhteensä 40 kappaletta. Koekuoppaa x:569, y:220 laajennettiin 1.5 m²:n suuruisiksi. Kuopat kaivettiin 35-65 cm:n syvyisiksi, löytöjen ja maan väriläikkien mukaan. Kaivettujen koekuoppien pinta-ala oli yhteensä n. 41 m². Myös Liinaniemen tontin (om. Olavi Ruuskanen, Reisjärventie 1672, 44860 Alvajärvi) tuleva kesämökin rakennuspaikka koekuopitettiin (ks. yleiskartta).

Kaivausvälineinä käytettiin turpeenpoistossa lapioita ja syvempiä kerroksia kaivettaessa lastoja. Kiintopisteenä käytettiin vuoden 1993 pyyntikuoppa-alueen koekaivausta varten siirrettyä korkeuslukua. Kaivausalueen päälinja (y:200) kohdistettiin etelä-pohjois-suuntaiseksi rakennuspaikan kohdalla olevan hiekkasärkän kohdalle.

Koekaivausalueesta ja sen ympäristöstä piirrettiin yleiskartta mittakaavaan 1:500. Rantamuodostelmien tutkimiseksi tutkimusalueen pohjoisosassa vaaittiin kaksi profiililinjaa, pisteestä x:570, y:250 suuntiin 300 gon ja 360 gon 1 metrin välein (ks. profiilivaaitusdiagrammi). Koekuopista ei piirretty taso- eikä yksityiskohtakarttoja. Tutkimusalueelta otettiin 22 valokuvaa ja 24 diakuvaa.

Lähistön avoimet maanpinnat, maanteiden leikkaukset ja ojien reunat tarkastettiin.

Koekuoppien havaintojen ja löytöjen mukaan alueen itäosassa, rinteiden taitteen molemmin puolin, voitiin todeta olevan kivikautisen asuinpaikan, joka on osittain tuhoutunut voimakkaiden rantavoimien takia. Tähän viittaavat tutkimusalueen luoteisosan koekuopista (esimerkiksi x:585, y:240 ja x:580, y:230) löytyneet tuhoutuneet tulisijakiveykset ja sekoittuneet lika- ja nokimaaläikät. Ylempänä y-linjojen 240 ja 250 eteläpään punertavat kulttuuri- ja likamaaläikät olivat sen sijaan säilyneet ehjinä (kuvat 20-21).

Löytöjen horisontaalisessa levinnässä näyttää olevan tyhjä alue korkeuksien z:118.11 ja z:118.91 välillä. Tämä voi johtua maaston jyrkkyydestä ja muinaisten rantavoimien aiheuttamasta huuhtoutumisesta. Koekuoppien epätasainen horisontaalinen sijainti voi myös aiheuttaa tilastollisen vääristymän, jota korostaa se, ettei koekuoppia kaiveta hyvin jyrkkään rinteeseen (ks. profiilivaaitusdiagrammi). Saviastian palat (kampakeramiikka) esiintyvät vain ylempään korkeusarvon yläpuolella (z/saviast./min=118.98).

Onko kyseessä todellinen ajallinen esinekulttuurien ero vai muinaisten rantavoimien aiheuttama maaston eroosio ja siitä johtuva jyrkkyys ja esineistön siirtyminen ja mahdollisesti myös saviastian palojen tuhoutuminen? Laukaan Hartikan koekaivausten pitkässä koeajassa oli havaittavissa merkkejä samanlaisesta ilmiöstä. Tämä tyhjä löytökerros tulee usein esiin kaivauspaikoilla, joissa muinaisjäännösalue sijaitsee tasanteella ja sen alapuolisella rinteellä. Hiiliajoitusten avulla voitaisiin selvittää onko alueella sekä esikeraaminen että kampakeraaminen asuinpaikka. Alempien löytökerroksien saviastian palojen puuttuminen tuskin aina merkitsee sitä, että kerrokset olisivat automaattisesti esikeraamisia, vaan rantavoimien vaikutuksesta palat ovat jauhautuneet olemattomiin.

Rakennuspaikalla oli hienoa, lähes puhdasta hiekkaa. Peruslinjan eteläpään koekuoppien profiileissa näkyi rantamuodostelmia, länttä kohti laskevia harmaanruskeita ja ruosteen värjämiä juovia. Näitä oli esimerkiksi koekuopassa x:480, y:199. Kuopan rantakerrostumien korkeudet olivat z:114.12-114.24. Nämä kerrostumat ovat todennäköisesti 1800-luvun veden-tason aiheuttamia (ks. profiilivaaitusdiagrammin vaakasuorat tasot). Särkän koekuopista ei tullut yhtään löytöä.

Tutkimusalueen koillispuolella, naapuritontin kesämökkien ojan eteläreunassa, kvartsi-kaapimen (:114) löytöpaikalla, näkyi punertavanruskeaa hiekkaa. Tätä mahdollisesti kulttuurimaahan viittaavaa ilmiötä ei havaittu vuoden 1993 tarkastuksen yhteydessä, jolloin oja oli juuri kaivettu.

LÖYDÖT JA LÖYTÖMÄÄRÄT

Kaivauslöytöjen yhteinen määrä, irtolöydöt mukaanluettuina, oli 1099 kpl, 868.3 g. Kaikki löydöt ovat kivikautisia, lähinnä kampakeraamiselta ajalta. Vuoden 1996 inventoinnissa havaittua rauta/eräkautista aineistoa ei löydetty.

Kivikautisessa löytöaineistossa ei ollut ehjiä, hiottuja kiviesineitä, vain niiden teelmiä ja katkelmia (alanumerot :10, 19, 20, 21, 35, 39, 55, 56 ja 112). Pii-iskoksia löytyi 4 kappaletta (:47-49 ja :109). Ne ovat harmaata tai harmaanruskeaa piitä. Kvartsiaineisto koostui ensisijaisesti iskoksista ja kaapimista. Kvartsinuolenkärki (:1) on katkelmalinen. Kvartsin laatu ei ollut erityisen korkea ja esineiden työstö oli epämääräistä.

Saviastian paloja löytyi 232 kappaletta, niiden yhteispaino on 146.5 g. Suurin osa (215 kpl), lähes 93% paloista oli koristemattomia. Koristeluaiheina on käytetty kapeita kampa- ja palkkileimoja sekä kuoppia. Saviastian palat olivat pieniä muruja, ainoastaan palat :110, :40, ja :71 olivat yli 4 g painoisia. Savimassa oli huokoista, usein karkeapintaista ja muutamissa paloissa sekoitteena oli käytetty samottia.

Palaneen luun siruja löytyi 751 kpl, 22.6 g. Näiden joukossa oli nikamia, putkimaisia ja nivelpintaisia luita. Varmoja luuesineitä ei näiden joukosta havaittu. Yhdessä luussa (:88) oli terävä kärki.

Muita talteen otettuja löytöjä olivat palaneen saven kappale (:80) ja limoniitin (järvi-malmin) pala (:92).

Irtolöytäaineisto (:107-114) koostuu samoista esineryhmistä kuin koekuoppalöydötkin. Irtolöydöt tulivat tienpenkasta törmän laelta ja rinteestä, tasatun alueen pohjoisosasta ja laituripenkereeltä. Irtolöydöt ovat valuneet törmän taitteen asuinpaikalta jyrkähköä rinnettä alas, sekä jo esihistoriallisena aikana tapahtuneiden rantavoimien että nyky-aikaisen tienkäytön takia. Näiden pintalöytöjen perusteella ei voida määrittää asuinpaikan laajuutta.

Kaikkien koekuoppalöytöjen korkeuksien tilastoanalyysissä erottuu kaksi selvää keskittymätasoa. Ylemmstä 119.0-119.5 m:n tasosta tuli 60.4% löydöistä (kappalemäärään mukaan) ja alemmasta 117.5-118 m:n tasosta 22.9 %. Korkeuksien 118.11 ja 118.91 väli oli löydötön. Saviastian palojen löytökorkeudet sijoittuvat 118.5-119.5 m. Kvartsiaineistossa näkyy selvimmän löytökorkeuskeskittymien kaksijakoisuus (117.5-118 = 42%, 119-119.5 = 32%). Maastossa löydöt keskittyivät selvästi linjoille y:240 ja y:250 eli törmän taitteen vyöhykkeelle, jonka koekuopissa näkyi hiilenväriä likamaaläikkä ja punertavaa hiekkaa. Löytömäärät, löytötiheys ja löydöllisten koekuoppien suhde löydöttömiin on huomattavasti suurempi näillä ylemmillä y-linjoilla kuin muualla. Suurta tilastollista virhettä ei kuitenkaan muodostu, vaikka kaivauspinta-ala on suurempi kuin läntisemmillä linjoilla (ks. yleiskartta).

LÖYTÖJEN ALIMMAT, YLIMMÄT JA KESKIMÄÄRÄISET LÖYTÖKORKEUDET, KAPPALE- JA PAINOMÄÄRÄT

	min. z	max. z	ka. z	kp1	paino g
KIVIESINEEN KATKELMA	117.77	119.64	118.51	7	48.7
KIVIESINEEN TEELMÄ	119.30	119.30	119.30	2	2.9
KVARTSI-ISKOKSIA	114.73	119.64	118.31	81	601.7
KVARTSIKAAVIN	117.75	119.07	118.09	17	33.3
KVARTSINUOLENKÄRKI	115.68	115.68	115.68	1	1.1
KVARTSIPURASIN	119.19	119.19	119.19	1	3.8
KVARTSIUURRIN	119.19	119.19	119.19	1	5.0
LIMONIITTIA	119.37	119.37	119.37	1	1.4
PALANUTTA LUUTA	117.76	119.32	118.61	751	22.6
PALANUTTA SAVEA	119.27	119.27	119.27	1	0.2
PII-ISKOKSIA	118.98	119.10	119.03	4	1.1
SAVIASTIAN PALOJA	118.98	119.30	119.20	232	146.5
yhteensä				1099	868.3 g

SAVIASTIANPALOJEN SUHTEELLINEN MÄÄRÄ (mukana myös irtolöydöt)

PAINON MUKAAN	KAPPALEMÄÄRÄN MUKAAN
73.8 % x:528 y:250	90.1 % x:528 y:250
18.6 % x:522 y:250	8.2 % x:522 y:250
6.1 % x:550 y:226	1.3 % x:550 y:226
1.5 % x:559 y:209	0.4 % x:559 y:209

KIVIESINEIDEN KATKELMIEN JA TEELMIEN SUHTEELLINEN MÄÄRÄ (mukana myös irtolöydöt)

PAINON MUKAAN	KAPPALEMÄÄRÄN MUKAAN
85.1 % x:585 y:240	33.3 % x:585 y:240
5.6 % x:528 y:250	22.2 % x:528 y:250
4.1 % x:530 y:243	11.1 % x:530 y:243
2.1 % x:510 y:250	11.1 % x:510 y:250
1.9 % x:528 y:240	11.1 % x:528 y:240
1.2 % x:522 y:250	11.1 % x:522 y:250

KAIKKIEN LÖYTÖJEN SUHTEELLINEN MÄÄRÄ KOEKUOPITTAIN

PAINON MUKAAN	KAPPALEMÄÄRÄN MUKAAN
28.4 % x:569 y:221	35.7 % x:540 y:240
16.7 % x:528 y:250	22.8 % x:528 y:250
10.9 % x:569 y:220	16.4 % x:580 y:230
10.3 % x:585 y:240	11.7 % x:590 y:250
6.3 % x:580 y:239	4.5 % x:522 y:250

KVARTSIESINEIDEN JA -ISKOSTEN SUHTEELLINEN MÄÄRÄ
(mukana myös irtolöydöt)

PAINON MUKAAN	KAPPALEMÄÄRÄN MUKAAN
38.3 % x:569 y:221	25.7 % x:585 y:240
14.7 % x:569 y:220	20.8 % x:569 y:221
8.5 % x:580 y:239	13.9 % x:589 y:239
7.1 % x:510 y:250	8.9 % x:590 y:250
6.9 % x:585 y:240	4.0 % x:510 y:245
4.7 % x:528 y:250	3.0 % x:510 y:250
4.2 % x:589 y:239	3.0 % x:550 y:250
3.2 % x:590 y:250	3.0 % x:569 y:220

PALANEEN LUUN SUHTEELLINEN MÄÄRÄ
(mukana myös irtolöydöt)

PAINON MUKAAN	KAPPALEMÄÄRÄN MUKAAN
43.8 % x:540 y:240	51.7 % x:540 y:240
23.0 % x:590 y:250	23.7 % x:580 y:230
13.7 % x:528 y:250	16.0 % x:590 y:250
7.5 % x:522 y:250	4.9 % x:528 y:250
6.6 % x:580 y:230	3.3 % x:522 y:250
3.1 % x:585 y:240	0.3 % x:515 y:180
2.2 % x:515 y:180	0.1 % x:585 y:240

Inventointilöytöjen ja -havaintojen perusteella on todettu, että paikalla olisi sekä kivikautinen asuinpaikka että merkkejä rauta- tai eräkautisesta toiminnasta. Vuoden 1997 koe-kaivauksissa kivikautisen asuinpaikan laajuus saatiin selvitettyä, mutta nuorempien ajanjaksojen toiminnasta ei tehty mitään havaintoja. Kohteen läpi kulkeva vanha talvitie, pyynti-, uitto- ja muut toiminnot ovat muovanneet alueen ympäristöä. Näistä ei kuitenkaan ole jäänyt mitään merkkejä maastoon. Lähistön tonttien nimistö viittaa seudun lähihistorian toimintoihin, kuten Liinalahti (pellavanliotus) ja Miilunmäki (miilunpoltto).

Viime vuosisadalla alkaneet järven vedenpintojen alentamiset ovat muovanneet alueen ranta-maisemaa hyvinkin näkyvästi. Jos lähihistorian rantakorkeuksien rekonstruointi pitää paikkansa, veden pinta on ollut vielä 1800-luvulla särkän läheisyydessä, suunnitelluilla rakennuspaikoilla. Tähän viittavat myös alempien koekuoppien kerrostumahavainnot.

Kivikautinen asuinpaikka sijoittuu maastossa selvästi erottuvien rantatörmien taitteisiin ja tasanteille sekä tutkittavan kesämökkitontin itäosaan, eli suunniteltujen rakennuspaikkojen ulkopuolelle. Löytöaineisto koostuu kampakeramiikasta, piistä, kvartsista ja palaneesta luusta. Asuinpaikka jatkuu todennäköisesti rantatörmän suuntaisena pohjoiseen ja etelään, ehkä pesäkkeisenä. Alueella muinoin tapahtuneet voimakkaat rantaan kohdistuneet eroosiovoimat ovat tuhonneet myös kivikautisten asuinpaikkojen tulisijoja ja kulttuurikerrostumia.

Kaivaminen oli keskitettävä ensisijaisesti rakennuspaikalle ja sen lähiympäristöön, aika- ja työvoimaresurssien puitteissa. Siitä huolimatta tutkimusten avulla saatiin paikan muinaisjäännöksen laajuus ja luonne selvitettyä.

Tutkimustulosten perusteella kohteen rakentamishankkeille ei ole muinaismuistolain asettamia esteitä (Mv:n kirje 368/301/1997). Tontin itäosan kivikautinen asuinpaikka jäi kuitenkin rauhoitetuksi.

Helsinki 18/03/98


Simo Vanhatalo, HuK

VALOKUVA- JA DIALUETTELO

Pihtipudas Peukaloisenkangas 6

kuvaaja: Simo Vanhatalo 1997
negatiivikoko: 6x6

- F.107820 / K.1 Yleiskuva kesämökin rakennuspaikasta, joka sijaitsee alempana tasatulla alueella, edustalla muinainen lahdenpohjukka, taustalla Muurasjärvi, kuvattu idästä.
- F.107821 / K.2 Rakennuspaikalle johtavalta tieltä löytyi v. 1996 kvartsi-iskoksia ja pii-iskos (KM 30186:1-2), sekä 1997 saviastianpaloja (KM 30769:110-111), kuvattu kaakosta.
- F.107822 / K.3 Yleiskuva kesämökin rakennuspaikasta, kuvattu pohjoisesta.
- F.107823 / K.4 Rakennuspaikan eteläpää; kuoritun alueen ulkopuolella näkyvissä muinaisranta, joka jatkuu piirtäjä Sari Vilhusen takana muinaisena niemenkärkenä, kuvattu pohjoisesta.
- F.107824 / K.5 Rakennuspaikka ja laituripenger, josta löytyi v. 1996 palanutta luuta (KM 30188:7), oikealla tekosaari, kuvattu idästä.
- F.107825 / K.6 Yleiskuva rakennuspaikasta, kuvattu etelälounaasta.
- F.107826 / K.7 Tekosaari, taustalla Muurasjärvi, kuvattu eteläkaakosta.
- F.107827 / K.8 Muinaisranta (118-119 m mpy) ja ylhäällä kivikautinen asuinpaikka-alue, kuvattu länsiluoteesta.
- F.107828 / K.9 Muinaisranta (118-119 m mpy) ja ylhäällä kivikautinen asuinpaikka-alue, kuvattu länsiluoteesta.
- F.107829 / K.10 Muinaisranta (118-119 m mpy) ja ylhäällä kivikautinen asuinpaikka-alue, kuvattu pohjoisluoteesta.
- F.107830 / K.11 Muinaisranta (118-119 m mpy) ja ylhäällä kivikautinen asuinpaikka-alue, kuvattu koillisesta.
- F.107831 / K.12 Yleiskuva rakennuspaikan pohjoispäästä, kuvattu luoteesta.
- F.107832 / K.13 Rakennuspaikan ja rannan välistä ympäristöä, rakennuspaikka vasemmalla, kuvattu pohjoisesta.
- F.107833 / K.14 Rantatörmää (115-116 m mpy) tien ja rajapyykin no 76 väliltä, kuvattu länsilounaasta.
- F.107834 / K.15 Rantatörmää (115-116 m mpy) tien ja rajapyykin no 76 väliltä, kuvattu lounaasta.
- F.107835 / K.16 Jouni Turpeinen ja Jukka Lehtinen kaivavat koekuoppaa x:570, y:210, kuvattu länsilounaasta.
- F.107836 / K.17 Muinaisranta, taustalla pohjoispuolen tontti (Rno 1:145), kuvattu etelästä.
- F.107837 / K.18 Yleiskuva tutkimusalueesta törmän päällä (117-119 m mpy), taustalla pohjoispuolen tontin (Rno 1:145) tie, kuvattu kaakosta.
- F.107838 / K.19 Yleiskuva tutkimusalueesta törmän päällä (117-119 m mpy) tien koillispuolella, taustalla pohjoispuolen tontin (Rno 1:145) tie, kuvattu eteläkaakosta.
- F.107839 / K.20 Koekuoppa x:528, y:250, punertavanruskean hiekan alla oli noenvärjäämää likamaata, kuvattu idästä.

VALOKUVA- JA DIALUETTELO

Pintipudas Peukaloisenkangas 6

kuvaaja: Simo Vanhatalo 1997
negatiivikoko: 6x6

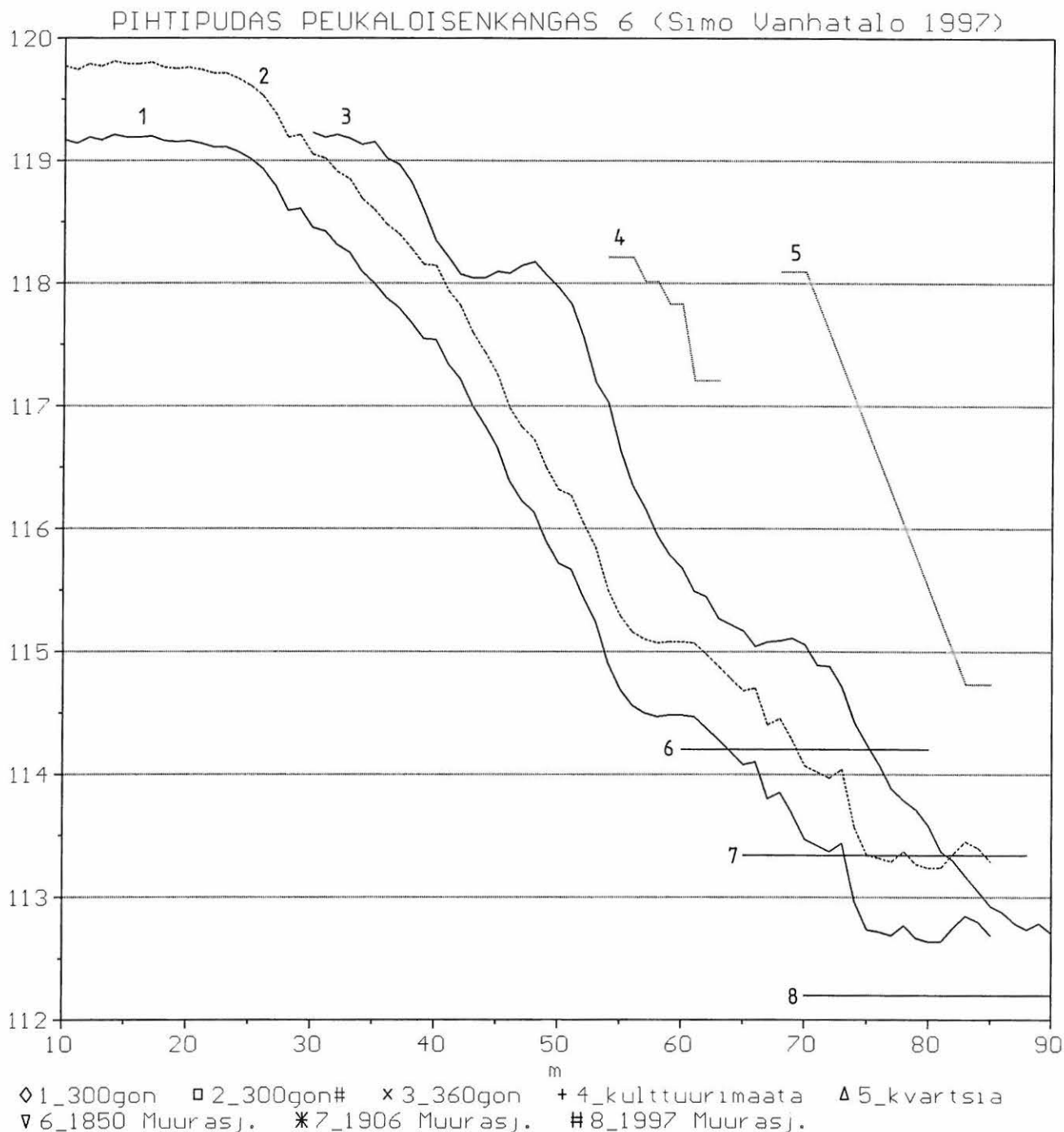
- F.107840 / K.21 Koekuoppa x:528, y:240, punertavanruskean hiekan alla likamaata, kuvattu pohjoisesta.
- F.107841 / K.22 Koekuoppa x:580, y:239, noki- ja likamaakerroksia, kuvattu pohjoisesta.
- D.36834 Yleiskuva kesämökin rakennuspaikasta, joka sijaitsee alempana tasatulla alueella, edustalla muinainen lahdenpohjukka, taustalla Muurasjärvi, kuvattu idästä.
- D.36835 Muinainen lahdenpohjukka, oikealla kesämökin rakennuspaikka, kuvattu pohjoisesta.
- D.36836 Rakennuspaikalle johtavalta tieltä löytyi v. 1996 kvartsi-iskoksia ja pii-iskos (KM 30186:1-2), sekä v. 1997 saviastianpaloja (KM 30769:110-111), kuvattu kaakosta.
- D.36837 Yleiskuva kesämökin rakennuspaikasta, kuvattu pohjoisesta.
- D.36838 Rakennuspaikan eteläpää; kuoritun alueen ulkopuolella näkyvissä muinaisranta, joka jatkuu piirtäjä Sari Vilhusen takana muinaisena niemenkärkenä, kuvattu pohjoisesta.
- D.36839 Rakennuspaikka ja laituripenger, josta löytyi v. 1996 palanutta luuta (KM 30188:7), oikealla tekosaari, kuvattu idästä.
- D.36840 Yleiskuva rakennuspaikasta, kuvattu etelälounaasta.
- D.36841 Tekosaari, taustalla Muurasjärvi, kuvattu eteläkaakosta.
- D.36842 Muinaisranta (118-119 m mpy) ja ylhäällä kivikautinen asuinpaikka-alue, kuvattu länsiluoteesta.
- D.36843 Muinaisranta (118-119 m mpy) ja ylhäällä kivikautinen asuinpaikka-alue, kuvattu pohjoisluoteesta.
- D.36844 Yleiskuva rakennuspaikan pohjoispäästä, kuvattu luoteesta.
- D.36845 Rakennuspaikan ja rannan välistä ympäristöä, rakennuspaikka vasemmalla, kuvattu pohjoisesta.
- D.36846 Jouni Turpeinen ja Jukka Lehtinen kaivavat koekuoppaa x:570, y:210, kuvattu länsilounaasta.
- D.36847 Muinaisranta, taustalla pohjoispuolen tontti (Rno 1:145), kuvattu etelälounaasta.
- D.36848 Muinaisranta, taustalla pohjoispuolen tontti (Rno 1:145), kuvattu etelästä.
- D.36849 Yleiskuva tutkimusalueesta törmän päällä (117-119 m mpy), taustalla pohjoispuolen tontin (Rno 1:145) tie, kuvattu eteläkaakosta.
- D.36850 Yleiskuva tutkimusalueesta törmän päällä (117-119 m mpy), taustalla pohjoispuolen tontin (Rno 1:145) tie, kuvattu kaakosta.
- D.36851 Koekuoppa x:528, y:250, punertavanruskean hiekan alla oli noenvärjäämää likamaata, kuvattu idästä.
- D.36852 Koekuoppa x:528, y:250, punertavanruskean hiekan alla likamaata, kuvattu lännestä.

VALOKUVA- JA DIALUETTELO

Pihtipudas Peukaloisenkangas 6

kuvaaja: Simo Vanhatalo 1997
negatiivikoko: -

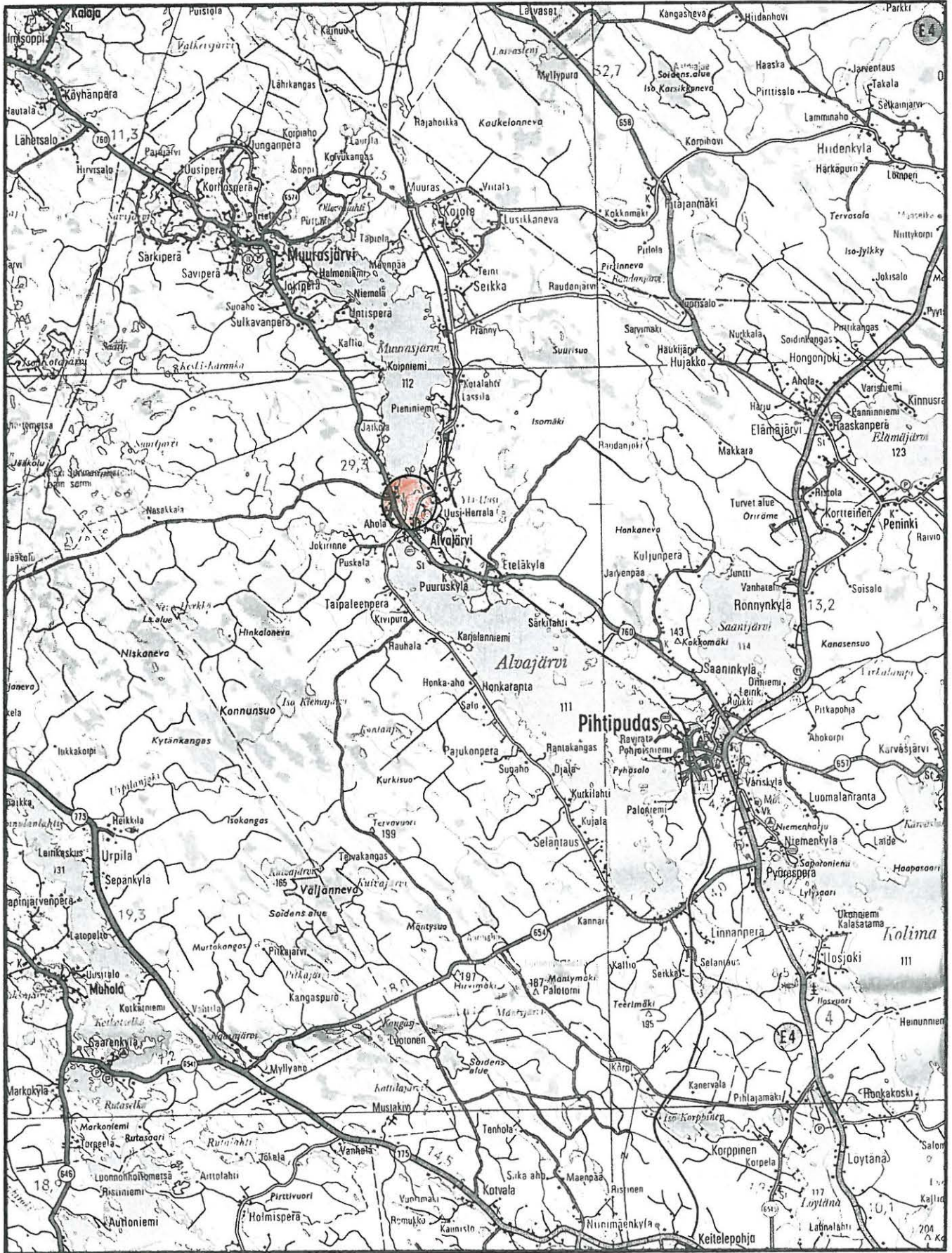
- D.36853 Koekuoppa x:528, y:240, punertavanruskean hiekan alla likamaata, kuvattu pohjoisesta.
- D.36854 Koekuoppa x:580, y:239, noki- ja likamaakerroksia, kuvattu pohjoisesta.
- D.36855 Koekuoppa x:580, y:239, noki- ja likamaakerroksia, kuvattu etelästä.
- D.36856 Koekuoppa x:560, y:230, ruskeassa hiekassa näkyä juuria pitkin valuneita ruostejuovia, kuvattu lounaasta.
- D.36857 Koekuoppa x:480, y:199, muinaisia rantakerrostumia, kuvattu pohjoisesta.

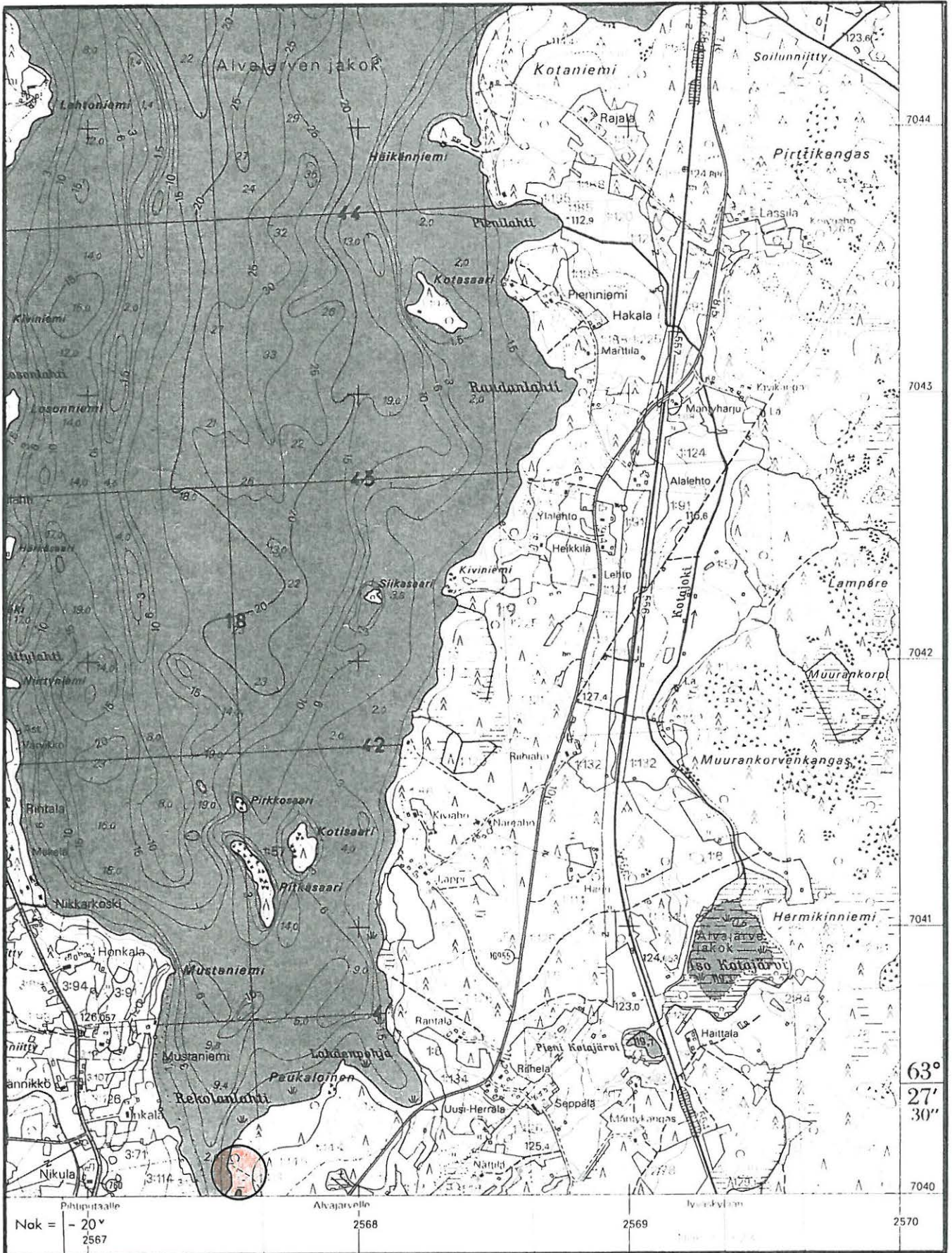


Vaaituslinjojen lähtöpiste (10 m) on x:570, y:250, suunnat 300 gon [1] ja 360 gon [3], mittausväli 1 m, korkeudet ovat metriä merenpinnasta ja vaaittu turpeen pinnasta. Linjasta 300gon myös 60 cm:llä nostettu linja 300gon# [2 katkoviiva]. Linjan 300gon nostolla (+0.6 m) on kalibroitu voimakkaampien rantavoimien aiheuttama rantavallien kohoaminen Muurasjärven selälle suuntautuvassa niemikkeessä vaaituslinjan 360gon kohdalla.

Lyhyen pisteiviivan vaakatasot kuvaavat kulttuurimaahavaintojen korkeuksia [4], pitkä pisteiviiva kvartsien löytökorkeuksien maksimia ja minimiä [5]. Löytö- ja kulttuurimaahavaintojen kaikki korkeudet eivät sijaitse vaaituslinjoilla, vaan osa niistä on hieman sivussa. Korkeusarvot ovat mittakaavassa 1:50 ja pituusarvot 1:500 eli suhteessa 1:10.

Vaaka-suorat viivat kuvaavat Muurasjärven vedenpinnan korkeuksia. Ylin viiva [6] on vuoden 1850 arvioitu vedenpinnan taso (114.2 m), keskimääräinen [7] vuoden 1906 taso (113.34 m) ja alin [8] nykyinen keskiveden taso (112.2 m). Aikaisempien vedenpinnan korkeuksissa on otettu huomioon maankohoaminen 7 mm/v.





63°
27'
30"

Nak = - 20' 2567 2568 2569 2570



KUVA 1. F 707820
YLEISKUVA KESÄMÖKIN RAKENNUSPAIKASTA, JOKA SIJAITSEE ALEMPIA TASA-
TUILLA ALUEELLA. EDUSTALLA MUINAISEN
LÄYDÉNPOHJUKKA, TÄUSTALLA MUURINRÄVI,
KUVATTU IDÄSTÄ.



KUVA 2. F 707821
RAKENNUSPAIKALLE JOHTAVASTA TIELTÄ
LÖYTYI V. 1996 KUMRISI-ISKOJA JA PII-ISKOS
(KM 30786:1-2), SEKÄ V. 1997 SAVIASTIANPALA-
NEN (KM
KUVATTU KAAKOSTA.



KUVA 3. F 707822
YLEISKUVA KESÄMÖKIN RAKENNUSPAIKASTA, KUVATTU PÖHJOISESTÄ.



KUVA 4. F 707823
RAKENNUSPAIKAN ETELÄPÄÄN; KUORITUN
ALUEEN ULKOPUOLELLA NÄKYISSEK MUINAIS-
RAUNTOA, JOKA JATKUU PÄRTÄLÄ SÄÄI VII-
ITUSEN TAKANA MUINAISENA NIEMEN-
KÄRKENÄ, KUVATTU PÖHJOISESTÄ.



KUVA 5. F 107824
 RAKENNUKSEKSI JA LAITURIPENKSI,
 JOSTA LÖYTYI V. 1996 PALANUTTA LUHTA
 (KM 30788:7), OIKEALLA TEKOPÄÄLLÄ,
 KUVAATTI IDÄSTÄ.



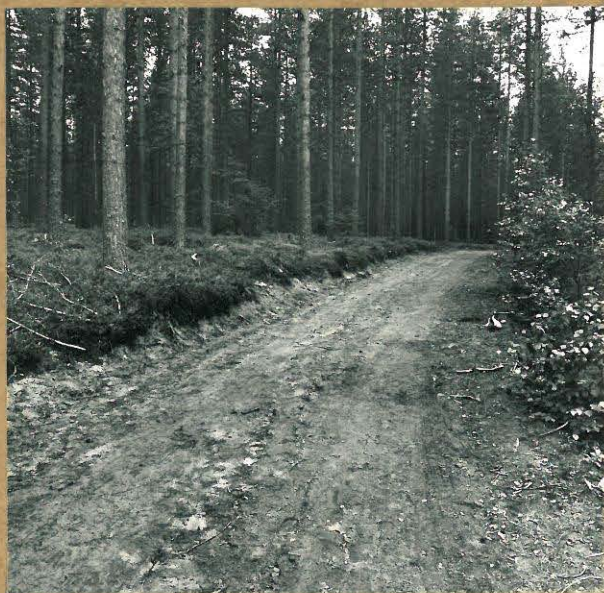
KUVA 6. F 107825
 YLEISKUVA RAKENNUKSEKSI,
 KUVAATTI ETEÄ-LÖUNNASTA.



KUVA 7. F 107826
 TEKOPÄÄLLÄ, TRUSTALLA MUURANJÄRVI,
 KUVAATTI ETEÄ-KAAKOSTA.



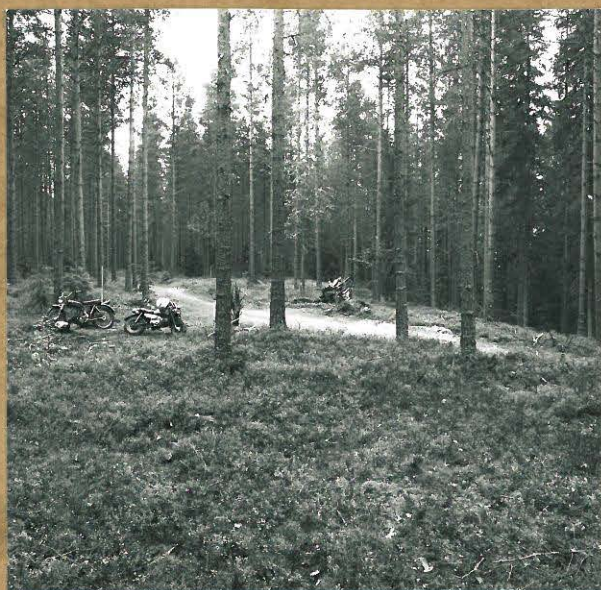
KUVA 8. F 107827
 MUINAISRAVITTA (MB-179 m mpy) JA
 YHTÄÄNÄ KIVIKAUTINEN ASUINPAIKKA-
 ALUE, KUVAATTI LÄNSILÖÖTEESTÄ.



KUVA 9. F 107828
 MUINAISRANTAA (118-119 m mpy) JA
 YLHÄÄLLÄ KIVIKMÄINEN ASUINPAIKKA-
 ALUE, KUUVATU LÄNSILUOTEESTA.



KUVA 10. F 107829
 MUINAISRANTAA (118-119 m mpy) JA
 YLHÄÄLLÄ KIVIKMÄINEN ASUINPAIKKA-
 ALUE, KUUVATU POKKISLUOTEESTA.



KUVA 11. F 107830
 MUINAISRANTAA (118-119 m mpy) JA
 YLHÄÄLLÄ KIVIKMÄINEN ASUINPAIKKA-
 ALUE, KUUVATU KOILLISESTA.



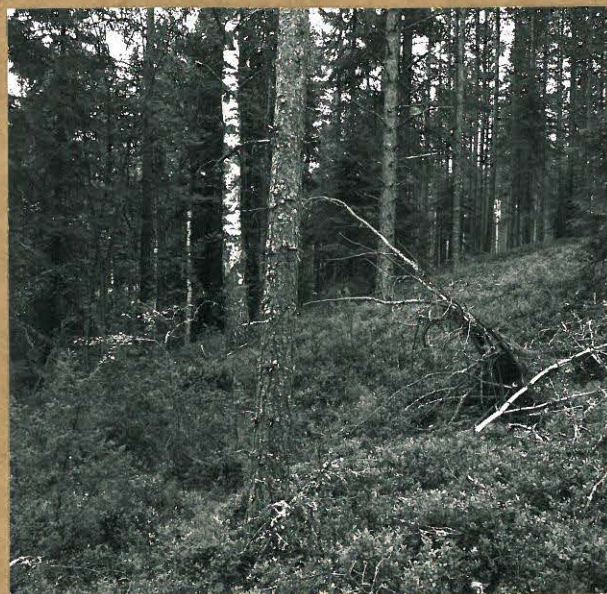
KUVA 12. F 107831
 YLEISKUVA RAKENNUSPAIKAN POKKIS-
 PÄÄSTÄ, KUUVATU LUOTEESTA.



KUVA 13. F 707832
RAKENNUSPAIKAN JA RATNAAN VÄLISÄ
YMPÄRISTÄ. RAKENNUSPAIKKA VASEM-
MALLA, KUVATTU POIKOISESTA.



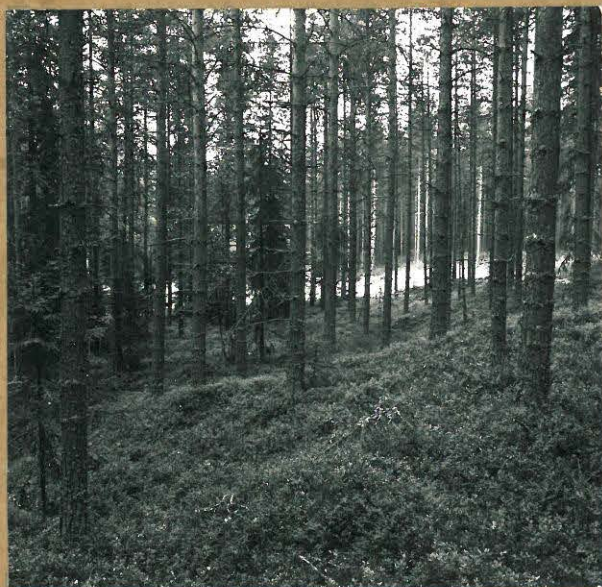
KUVA 14. F 707833
RANTATÖRMÄÄ (115-116 m mpy)
TIEN JA RAMPPIKIN N°76 VÄLILTÄ,
KUVATTU LÄNSILOUNASTA.



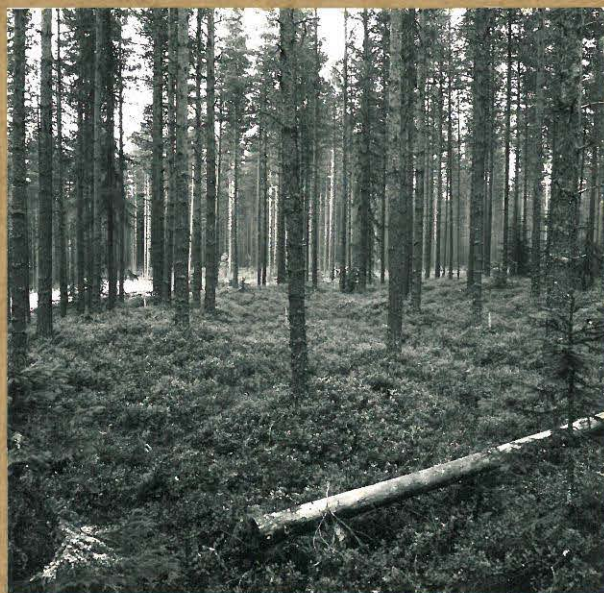
KUVA 15. F 707834
RANTATÖRMÄÄ (115-116 m mpy) TIEN
JA RAMPPIKIN N°76 VÄLILTÄ,
KUVATTU LOUNASTA.



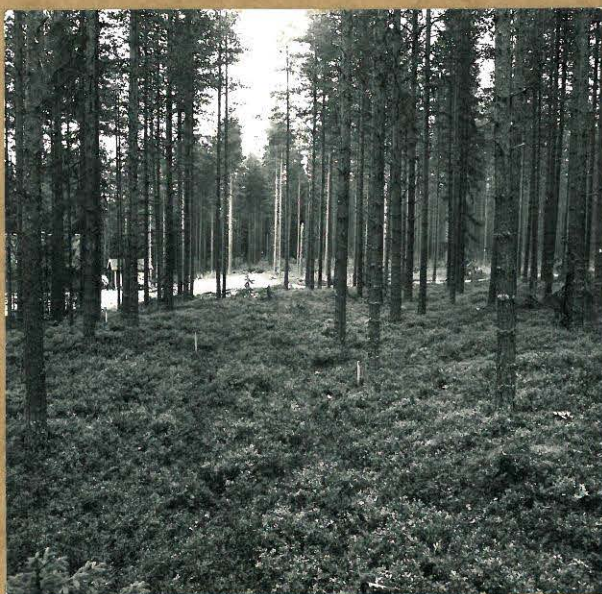
KUVA 16. F 707835
JOUNI TURPEINEN JA JUUKA LEHTINEN
KAIVAVAT KOEKUOPPA X: 570, Y: 210,
KUVATTU LÄNSILOUNASTA.



KUVA 17. F 107836
MUIINAJARVIA, TAUSTALLA PÖHJÖISPUOLEN
TONTTI (RNO 1:145), KUVAAN ETELÄSTÄ.



KUVA 18. F 107837
YLEISKUVA TUTKIMUSALUEESTA TÖRMÄN
PÄÄLLÄ (177-179 m mpy), TAUSTALLA
PÖHJÖISPUOLEN TONTIN (RNO 1:145)
TIE, KUVAAN KARKOSTA.



KUVA 19. F 107838
YLEISKUVA TUTKIMUSALUEESTA TÖRMÄN
PÄÄLLÄ (177-179 m mpy) TIEN KOILLIS-
PUOLELLA, TAUSTALLA PÖHJÖISPUOLEN
TONTIN (RNO 1:145) TIE, KUVAAN
ETELÄKARKOSTA.



KUVA 20. F 107839
KOEKUOPPA X: 510, Y: 250 TIEN
UIRESSA, KUVAAN LÄNNESTÄ.



KUVA 21. F 107840
 KOEKUOPPA X: 528 , Y: 240.
 PUNERTAVANRUSKEAN HIEKAN ALLA
 LIKAMAATA. KUVATTU POHJOISESTA .



KUVA 22. F 107841
 KOEKUOPPA X: 580 , Y: 239.
 NOKI - JA LIKAMAAKERROKSIÄ.
 KUVATTU POKKOISESTA.