

PIHTIPUDAS Pohjoisniemi I
(Kaisaniemi)
[13]

Kivikautisena asuinpaikkana
pidetyn alueen koekaivaus

Simo Vanhatalo 1997

Kohteen nimi: Pohjoisniemi I Kaisaniemi
Muinaisjäännöslaji: - (aikaisemmissa inventoinneissa: kivikautinen asuinpaikka)
SKL-numero: 13
Inventointinumero: 15, 13

Lääni: Länsi-Suomen lääni
Kunta, kunnanumero: Pihtipudas 0601
Kylä, kylänumero: Pihtipudas 0404
Tila, rek.no: Kaisaniemi 3:18
Kiinteistötunnus: 0601-0404-3-18
Maanomistaja: Kyllikki Varha
Katuosoite: Riippusillantie 2
Postinumero, -toimipaikka: 44800 Pihtipudas

Gt-kartta: 8
Peruskartta: 233412+331203 Pihtipudas

Peruskoordinaatit: X: 703034 ±10m
Y: 342711 ±10m
Z: 113-117 m mpy

Rahoittaja: Museovirasto, koekaivausryhmä
Tutkimusaika: 14/07/97-18/07/97
Tutkimustapa: koekaivaus, koekuopat
Tutkimusala / kaivausala: 800 / 8 m²

Kaivauksenjohtaja: Simo Vanhatalo, HuK
Piirtäjä: Sari Vilhunen, HuK
Kaivajat: 2, kunnanpalkkaamia nuoria

Kaivauslöydöt: -

Valokuvat: 107842-107853, kuvat s. 8-13
Diat: -

Kartat: Yleiskartta 1:1000, A4, s. 7.
Peruskarttaote: PK 233412+331203 Pihtipudas, pain. 1992, s. 6
Gt-karttaote: GT 8, pain. 1990, s. 5
Muut karttaotteet: -

Aikaisemmat kaivaukset: -
inventoinnit: Leena Roine 1964 (inv.kohde 15), Timo Jussila 1996
(inv.kohde 13/0)
tarkastukset: -
muut tutkimukset: -
muut tiedot: -
löydöt: -

Lähistön muinaisjäännökset: Ainola (hävitetty?); SKL 14/inv. 16 (L. Roine 1964), inv. 14 (T. Jussila 1996)
Huvila; SKL 15/inv. 17 (L. Roine 1964), inv. 15 (T. Jussila 1996)

Lähistön löydöt: KM 16988: kvartsi-iskoksia (inv. 17, L. Roine 1964)

TUTKIMUSPERUSTE Kesämökin rakentaminen.

KOHTIEN SIJAINTI JA KUVAUS

Tutkittava kohde sijaitsee noin 1.5 km länteen Pihtiputaan kirkosta, Pohjoisniemen etelärannalla.

Leena Roine havitsi vuonna 1964 inventoidessaan Pohjoisniemen eteläistä rantatörmässä ruskeaa kulttuurimaata, jonka seassa oli palaneita kiviä ja palomaaläiskiä. Kulttuurimaa esiintyi tuolloin törmän reunasta 5 metrin levyisenä vyöhykkeenä (ks. L. Roineen inv.kert. kuvat 30437-438).

Tutkittava kesämökin rakennuspaikka sijaitsee kyseisen törmän yläpuolella, tasaisella mäntykankaalla. Rannan jyrkän törmän leikkauksessa on vanha kesämökki, jota maanomistaja aikoo tulevaisuudessa käyttää saunana (ks. kuvat 1-7) ja uutta, suunniteltua rakennusta kesämökinä.

Maasto on jyrkästi Alvajärveen viettävää ja rantatörmässä näkyy rantavoimien aiheuttama eroosio. Törmästä veteen valunut hiekka muodostaa laajan rantaterassin. Pohjoisniemen etelärannan jyrkkä ja korkea rantatörmä on vaikeuttanut rakentamista. Useilla tonteilla on tehty rajuja maansiirtotöitä, joiden avulla alue on saatu rakentamiskelpoiseksi (ks. yleiskartta). Esimerkiksi tutkittavana olevalla tontilla nykyinen kesämökki on rakennettu keinoitekoiselle terassille ja mökin pohjoisseinä on upotettu törmään (ks. kuvat 3, 6 ja 7). Ainoastaan mökin länsipuolella on vielä jäljellä alkuperäistä, inventointikuvissa näkyvää maanpintaa.

Pohjoisniemen länsikärjessä on useita muita esihistoriallisia asuinpaikkoja (SKL 9-11 ja 37, ks. T. Jussilan inventointikertomus).

KAIVAUSMENETELMÄT

Suunnitellulle kesämökin rakennuspaikalle ja sen läheisyyteen kaivettiin 8 kpl 1x1 m suuruista koekuoppaa. Kuopat kaivettiin 45-65 cm:n syvyisiksi. Yksi koekuopista sijoitettiin vanhalle, alkuperäiselle törmän tasanteelle (ks. yleiskartta).

Kaivausvälineinä käytettiin turpeenpoistossa lapioita ja syvempiä kerroksia kaivettaessa lastoja. Koekaivausalueesta ja sen ympäristöstä laadittiin yleiskartta mittakaavaan 1:1000, karttapohjana käytettiin tonttikarttaa. Korkeusluku siirrettiin lähistöllä olevasta mittapisteestä (no: 8518, z=120.236, ks. yleiskartta).

Koekuopista ei piirretty tasokarttoja, koska niissä ei näkynyt mitään muinaisen ihmisen jättämiä jälkiä. Tutkimusalueelta otettiin 12 mv-valokuvaa. Lähistön avoimet maanpinnat, maanteiden leikkaukset ja ojien reunat tarkastettiin.

KAIVAUSHAVAINNOT

Kaikki alueelle kaivetut koekuopat olivat löydöttömiä. Mitään kivikautiseen asuinpaikkaan viittaavia kulttuurimaaläikkiä eikä tulisijan jäännöksiä havaittu.

Kesämökin länsipäädyn koekuopasta 1 löytyi nykyisen pintaturpeen alta vanhempi, heikosti maaton turvekerros. Paikalle on ilmeisesti mökkiä rakennettaessa heitetty maata päälle, syvemältä koekuopasta tuli karkeaa ja ruskeaa hiekkaa. Turvekerrosten välissä oli hieman hiilenmuruja, jotka eivät voi olla kivikautisia, vaan selvästi nuorempia. Tulisijaan kuuluvia palaneita kiviä ei löydetty.

Koekuopissa 2, 3, 5 ja 8 oli kivetöntä ruskeaa hiekkaa, joka syvemällä muuttui harmaaksi, puhtaaksi hiekaksi.

Koekuoppien 4, 6 ja 7 länsiseinämissä näkyi vanhoja rantahiekkamuodostelmia. Länsiprofiilien karkeat ja osittain ruosteen vahvasti värjäämät kaarevat hiekkakerrokset kohosivat pohjoiseen päin. Muinaisen Alvajärven veden huuhtoma karkea hiekkakerros on muodostunut rannan suuntaiseksi lajittumisvyöhykkeeksi. Koekuopan 7 karkeat hiekkakerrokset esiintyivät 115.69->115.77 ja 115.77->115.84 m mpy korkeuksilla. Vastaavia ilmiöitä esiintyi myös Muurasjärven Peukaloisenkangas 6 koekaivauksissa (ks. S. Vanhatalon kaivauskertomus v. 1997).

Vuoden 1964 inventoinnissa todettiin, että tontin lounaisosan rantatörmällä kulttuurimaata ja palaneita kiviä. Tuolloin oletettiin niiden osoittavan, että paikalla olisi kivikautinen asuinpaikka. Inventoinneissa (v. 1964 ja 1996) ei kuitenkaan löydetty mitään kivikautista esineistöä.

Vuoden 1997 koekaivauksissa ei löydetty mitään muinaisuuteen viittavaa tontin alueelta. Koekaivaukset keskittyivät tontilla vain kesämökin rakennuspaikalle ja sen lähiympäristöön.

Viime vuosisadalla alkaneet järven vedenpintojen alentamiset ja koskien perkaukset ovat muovanneet koko Pihtiputaan alueen rantamaisemaa hyvinkin näkyvästi. Pohjoisniemen eteläranta on eroosion ja rantavoimien takia sortunut Alvajärveen. Samalla kivikautiset asuinpaikkajäännökset ovat myös hävinneet. Pohjoisniemen luoteisosassa on maasto loivempaa ja siellä on muinaiset asuinpaikat säilyneet huomattavasti paremmin (ks. inventointikertomukset v. 1964 ja 1996).

Tutkimustulosten perusteella alueen rakentamishankkeille ei ole muinaismuistolain asettamia esteitä. Pohjoisniemen länsi- ja luoteisrantojen paremmin säilyneiden muinaisjäännösten ympäristössä olisi syytä tehdä laaja koekaivaus ja kartoitus tulevien rakennussuunnitelmien varalta.

Helsinki 20/04/98



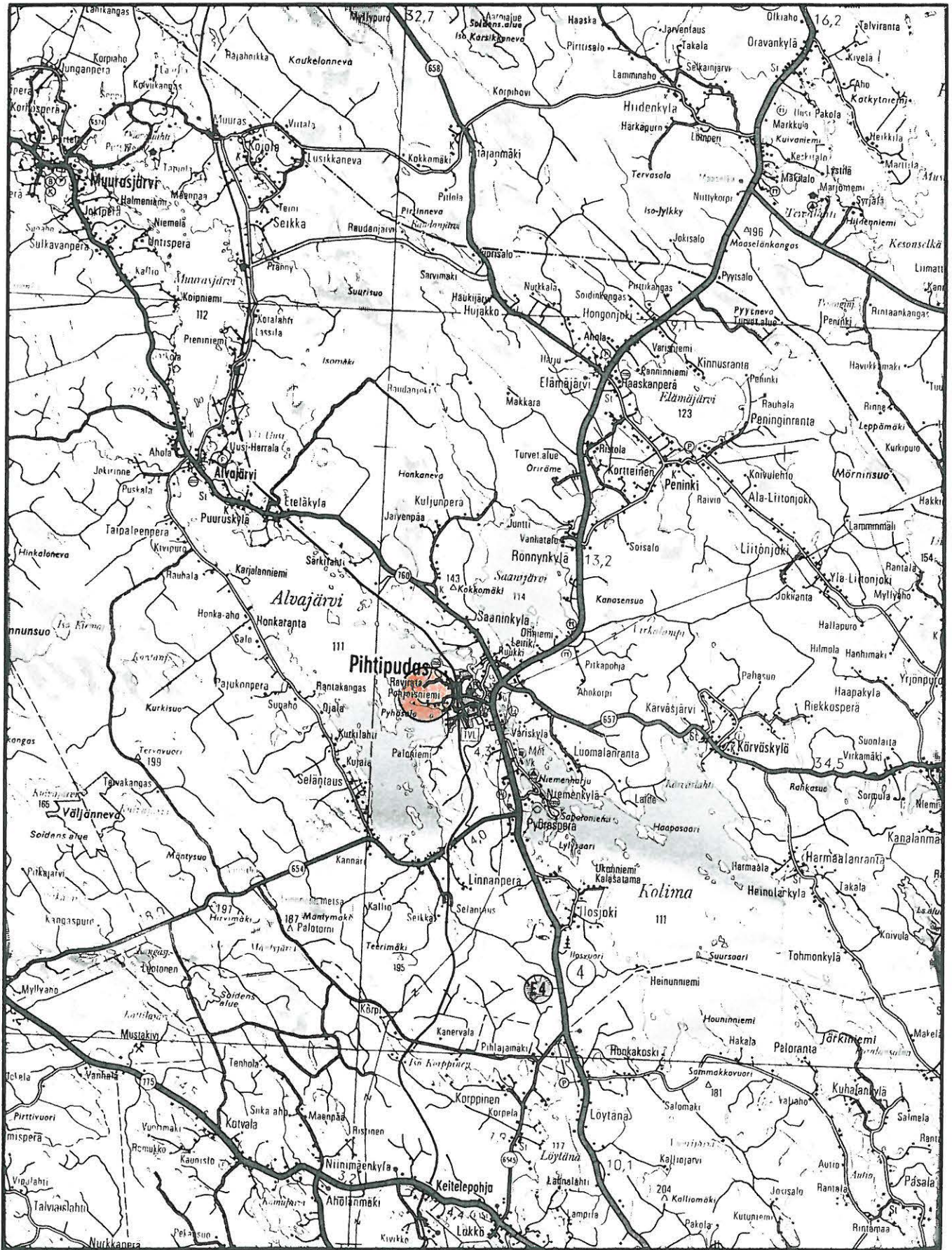
Simo Vanhatalo, HuK

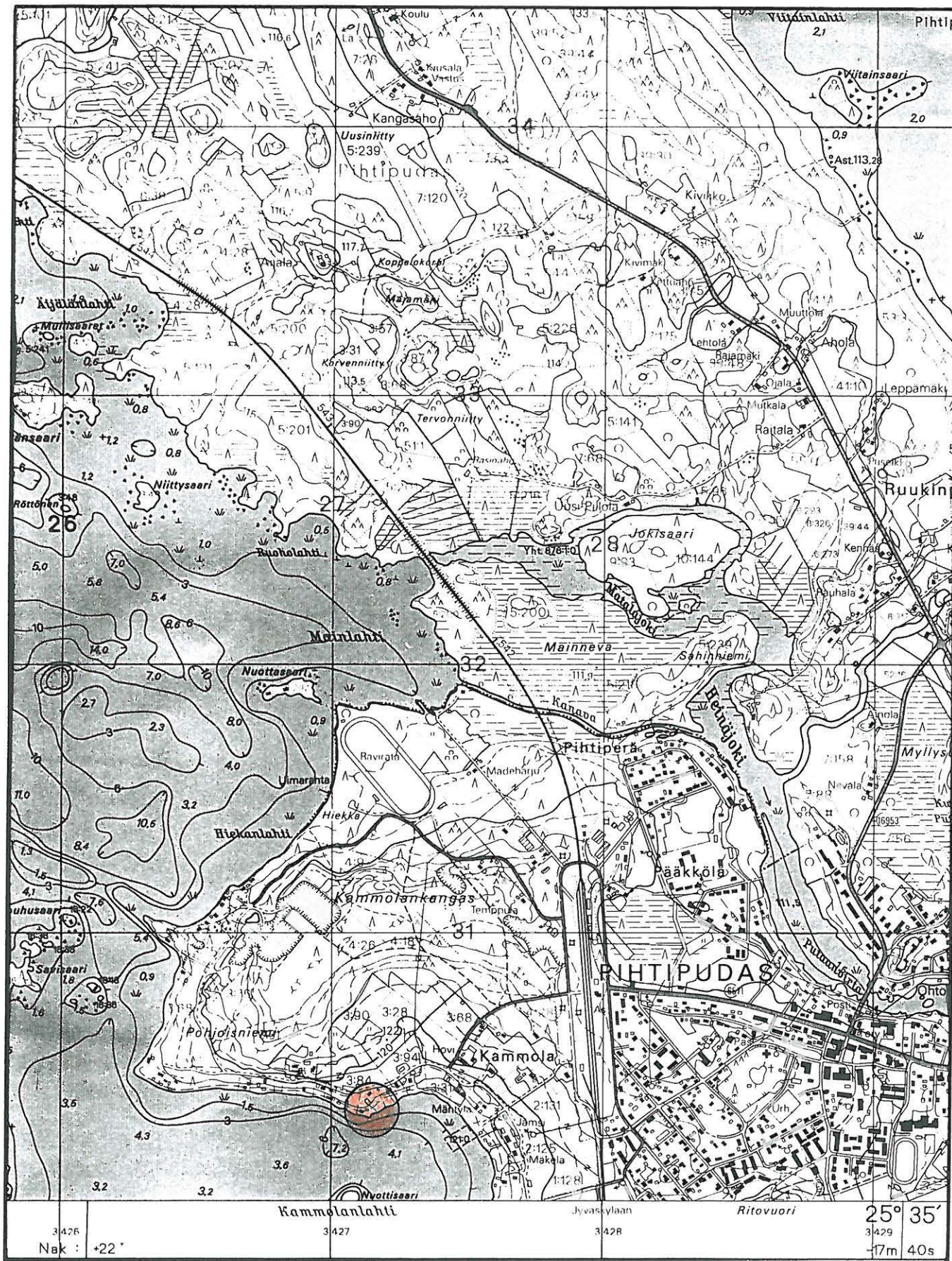
VALOKUVALUETTELO

Pihtipudas Pohjoisniemi I (Kaisaniemi)

kuvaaja: Simo Vanhatalo 1997
negatiivikoko: 24x36

- F.107842 / K.1 Nykyisen kesämökin paikka rantatörmän (115 m mpy) juurella. Uusi kesämökki on suunniteltu rakennettavaksi törmän päälle, kuvattu etelälounaasta.
- F.107843 / K.2 Nykyisen kesämökin paikka rantatörmän (115 m mpy) juurella. Uusi kesämökki on suunniteltu rakennettavaksi törmän päälle, kuvattu etelästä.
- F.107844 / K.3 Nykyistä kesämökkiä rakennettaessa on rantatörmää muokattu ja tasoitettu, kuvattu koillisesta.
- F.107845 / K.4 Koekuoppa 1 tasatulla rantatörmällä (115 m mpy), kuvattu pohjoisesta.
- F.107846 / K.5 Uuden kesämökin rakennuspaikka, taustalla Alvajärvi, kuvattu pohjoisesta.
- F.107847 / K.6 Uuden kesämökin rakennuspaikka, taustalla Alvajärvi, kuvattu pohjoisluoteesta.
- F.107848 / K.7 Uuden kesämökin rakennuspaikka, kuvattu kaakosta.
- F.107849 / K.8 Uuden kesämökin rakennuspaikka, kuvattu eteläkaakosta.
- F.107850 / K.9 Uuden kesämökin rakennuspaikka, kuvattu etelästä.
- F.107851 / K.10 Koekuoppa 3, kuvattu pohjoisesta.
- F.107852 / K.11 Koekuoppa 3, kuvattu itäkoillisesta.
- F.107853 / K.12 Koekuoppa 4, kuvattu idästä.





PIHTIPUDAS Pohjoisniemi I

Simo Vanhatalo 1997

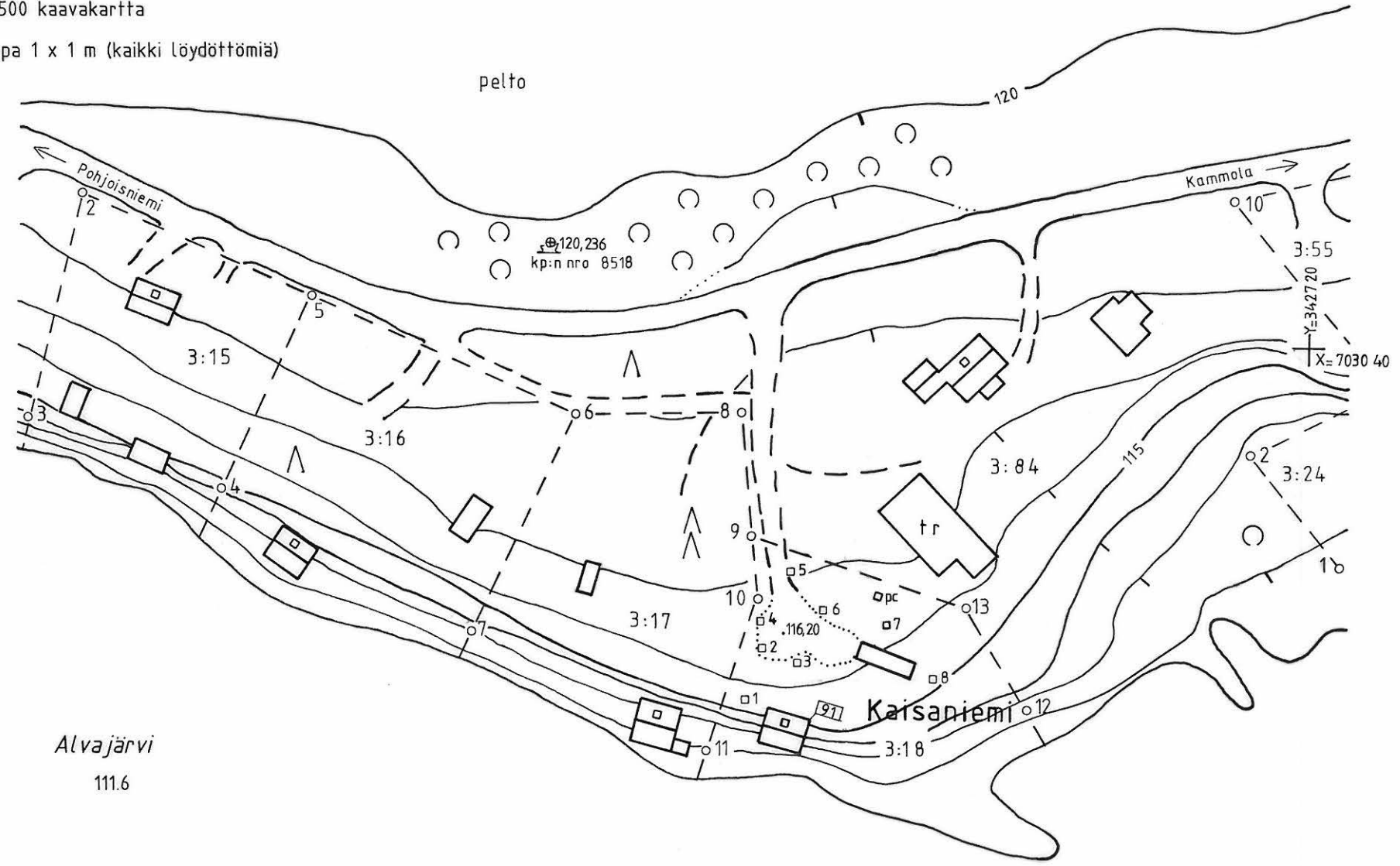
yleiskartta 1:1000 

piirt. Sari Vilhunen

karttapohja 1:500 kaavakartta

□ koekuoppa 1 x 1 m (kaikki löydöttömiä)

N (kartta)



Alvajärvi
111.6

PIHTIPUDAS (Kaisaniemi)
POHJOISNIEMI I

S. Vanhatalo 1997



KUVAT 1-2 F. 107842-107843

NYKYISEN KESÄMÖKIN PAIKKA RANTATÖRMÄN (115 M MPY) JUURELLA. UUSI KESÄMÖKKI
ON SUUNNITELTU RAKENNETTAVAKSI TÖRMÄN PÄÄLLÄ.
KUVATTU ETELÄLOUNAASTA JA ETELÄSTÄ.



KUVA 3 F. 107844

NYKYISTÄ KESÄMÖKKIÄ RAKENNETTAESSA ON RANTATÖRMÄÄ
MUOKATTU JA TASOITETTU, KUVATTU KOILLISESTA.



KUVA 4 F. 107845
KOEKUOPPA 1 TASATULLA RANTATÖRMÄLLÄ (115 m mpy),
KUVATTU POHJOISESTA



KUVA 5 F. 107846
UUDEN KESÄMÖKIN RAKENNUSPAIKKA, TAUSTALLA ALVAJÄRVI,
KUVATTU POHJOISESTA.



KUVA 6 F. 107847
UUDEN KESÄMÖKIN RAKENNUSPAIKKA, TAUSTALLA
ALVAJÄRVI, KUVATTU POHJOISLUVOTEGSTA.



KUVA 7 F. 107848
UUDEN KESÄMÖKIN RAKENNUSPAIKKA,
KUVATTU KAAKOSTA.

PIHTIPUDAS (Kaisaniemi)
POHJOISNIEMI I

S. Vanhatalo 1997



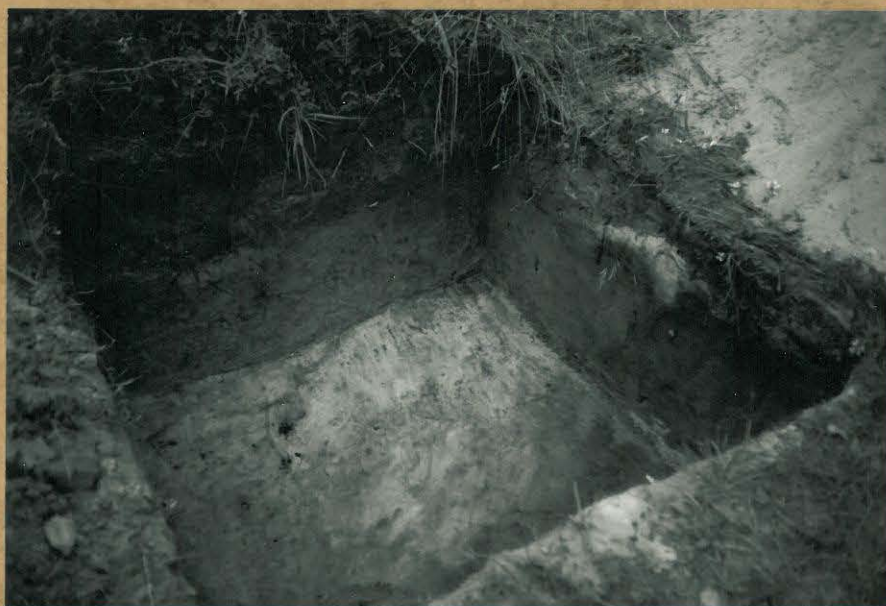
KUVA 8 F. 107849
UUDEN KESÄMÖKIN RAKENNUSPAIKKA,
KUVATTU ETELÄKAAKOSTA.



KUVA 9 F. 107850
UUDEN KESÄMÖKIN RAKENNUSPAIKKA,
KUVATTU ETELÄSTÄ.



KUVA 10 F. 107851
KOEKUOPPA 3, KUVATTU POHJOISESTA



KUVA 11 F. 107852
KOEKUOPPA 3, KUVATTU ITÄKOILLISESTA

PIHTIPUDAS (Kaisaniemi)
POHJOISNIEMI I

S. Vanhatalo 1997



KUVA 12 F. 107853
KOEKUOPPA 4, KUVATTU IDÄSTÄ