

PIIKKIÖ RUNKO KOSKENHAKA / ONNELA

Rautakautisen asuinpaikka/ kalmisto
alueen koekuopitus ja pintapoiminta
Taina Pietikäinen ja Tuija Soininen 1991

SISÄLLYSLUETTELO

1. ARKISTOTIETOJA
2. JOHDANTO
3. TUTKIMUKSEN TAUSTAA
4. MUINAISJÄÄNNÖKSEN SIJAINNISTA, TOPOGRAFIASTA JA KASVILLISUUDESTA
5. TUTKIMUSMENETELMÄT
 - 5.1. Koekuopitus
 - 5.2. Pintapoiminta
 - 5.3. Fosfaattikartoitus
6. TUTKIMUSTULOKSET
 - 6.1. Artefakti- ja kulttuurimaahavainnot
 - 6.2. Fosfaattikartoitus
7. YHTEENVETO

LIITTEET

1. Koekuoppakuvaukset
2. Ote peruskartasta
3. Kopio yleiskartasta
4. Kopio kaavaluonnoksesta
5. Fosfaatin levintäkartta
6. Löytökartta 1 (kvartsi- ja saviastian palat)
7. Löytökartta 2 (palanut savi) *PUUTTUU*
8. Negatiiviluettelo
9. Diapositiiviluettelo
10. Kiinnityksiä
11. Kiintopisteen kuljetus
12. Dokumentointikaavake
pintapoimintaa varten

1. ARKISTOTIETOJA

Kunta: Piikkiö

Kylä: Runko

Tilat: Koski 1:19, omistaja Piikkiön kunta
Rungogård 4:90, omistaja Maritta Rajalin, Rungontie 38, 21500 PIIKKIÖ
Onnela 4:93, omistaja Milja Rajalin (perikunnan hoitaja), osoite kuten ed.

Peruskarttalehti: 1043 12 LITTOINEN

Koekuopitusalueen koordinaatit: x= 6702 40-50 y= 581 40-50
Pintapoiminta-alueen koordinaatit: x= 6702 32-54 y= 581 34-74

Aikaisemmat tutkimukset:

E. Kivikoski 1937: Piikkiö, Runko, Koskenhaka (KM topog. ark.)
E. Kivikoski 1938: Piikkiö, Runko, Koskenhaka (KM topog. ark.)
A-K. Koskimies - V. Haapanen 1954: Piikkiön inventointi (KM topog. ark.)
L. Tuomi 1991: Kasvillisuusinventointiraportti, Piikkiö, Runko, Koskenhaka
(KM topog. ark)

Aikaisemmat löydöt: KM 10547:1
KM 10605:1-162
KM 10843:1-35

Vuoden 1991 löydöt: KM 27057:1-54

Kertomukseen liittyvät negatiivit: 88213-88216, 88222-88239

Kertomukseen liittyvät diapositiivit: 24551-24625

2. JOHDANTO

Piikkiön Rungon kylän tilojen Onnela 4:93 ja Rungogård 4:90 alueella tehtiin koekuopitus sekä tilaan Koski 1:19 kuuluvilla peltoalueilla tehtiin pintapoiminta kesällä 1991. Alueen tutkimus tuli ajankohtaiseksi kun oli käynyt ilmi, että Piikkiön kunta on tehnyt alueelle uuden kaavaluonnoksen, jonka mukaan nyt tutkituille alueille rakennettaisiin omakoti- ja rivitaloja. Koska Piikkiön Rungon Koskenhaan runsaslöytöinen ja valtakunnallisestikin erittäin merkittävä kalmisto sijaitsee aivan kaavoitetun alueen vieressä eikä sen laajuutta ole tutkittu, pidettiin rakentamiselle kaavoitetun alueen tutkimista välttämättömänä ennen kaavaluonnoksen hyväksymistä (ks. liite nro 4).

Tutkimusten tarkoituksena oli selvittää: 1) sijaitseeko kyseisillä alueilla kiinteitä muinaisjäännöksiä 2) minkälajuisia muinaisjäännökset ovat ja 3) minkä ikäisiä muinaisjäännöksiä alueella sijaitsee. Koska Koskenhaan kalmisto kuuluu museoviraston hoito-ohjelman piiriin, myös kohteen koetutkimukset tehtiin tätä hoitoa ohjaavan aluesuunnittelijan johdolla. Tutkimusmenetelmiksi peltoalueille valittiin pintapoiminta ja muille alueille koekuopitus, johon yhdistettiin fosfaattikartoitus. Pintapoiminta-alue sijaitsee kuuluisasta Koskenhaan kalmistosta itään ja kaakkoon ja koekuopitusalue eteläkaakkoon.

Huhti-toukokuussa suoritetusta koekuopituksiasta vastasi Tuija Soininen toimiessaan aluesuunnittelijana. Avustajina hänellä oli 17.4. FK Henrik Asplund Turun maakuntamuseosta ja 5.5. FK Olli Soininen vapaaehtoisena työntekijänä. Koekuopitus tehtiin 5.-16.8. 1991 ja tutkimuksen tästä osasta vastasi HuK Taina Pietikäinen ollessaan aluesuunnittelijan lomasijaisena. Apunaan hänellä oli neljä työllistämistuella palkattua työntekijää. Maanäytteiden testaamisen, karttojen puhtaaksi piirtämisen, löytöjen luetteloinnin ja raportin laatimisen muistiinpanojen pohjalta suoritti Teija Tiitinen kesällä 1992 palattuaan hoitovapaalta.

Kesän 1991 tutkimusten aikana ilmeni, että koekuopitetun alueen keskiosassa sijaitsee ilmeisesti varhaisrautakautteen ajoittuva asuinpaikka tai kalmisto ja pintapoiminta-alueen länsiosassa on havaittavissa jälkiä rautakautisesta asuinpaikasta, joka sijaintinsa puolesta saattaisi liittyä Koskenhaan kalmistoon.

Turussa 22.10.1992



Teija Tiitinen

3. TUTKIMUKSEN TAUSTAA

Piikkiön Rungon Koskenhaan kalmisto löytyi vuonna 1936, kun kaksi pikkupoikaa löysi Kosken talon soranottokuopasta torvipäisen kaularenkaan. Ella Kivikoski suoritti paikalla arkeologisia kaivauksia vv. 1937-38 ja pystyi osoittamaan, että paikalla sijaitsee erittäin merkittävä rautakautinen kalmistoalue, josta voitiin erottaa roomalaisaikainen tarhakalmisto ja ilmeisesti merovinkiaikaan ajoittuva röykkiöhauta. Aluetta ja siihen liittyvää problematiikkaa on käsitelty arkeologisessa kirjallisuudessa sittemmin hyvin runsaasti. Tärkeimpinä näistä voitaneen pitää E. Kivikosken 1937 ja U. Salon 1967 ilmestyneitä julkaisuja.

Vaikka Kivikoski tutkikin varsinaisen latomuksen kokonaan todettiin jo kaivausten aikana, että osa tarhakalmistoon liittyvästä kiveyksestä jäi tutkimatta, koska paikalla oli vastakaadetun puun kanto, jonka poistaminen olisi liiaksi vahingoittanut kalmiston rakenteita. Kivikoskella oli käytettävissä kaivauksiinsa yhteensä kahtena kesänä 22 päivää, joten minkäänlaista laajempaa tutkimusta ei siis voitu edes ajatella. Kivikosken mukaan alueelle jäi kuitenkin kaksi tutkimatonta röykkiötä ja lisäksi yksi röykkiö kauempana Onnelan metsikössä tutkitusta alueesta n. 300m lounaaseen. On kuitenkin todennäköistä, että varsinaisella kalmistoharjanteellakin on rautakautisia rakenteita, joita vielä ei tunneta.

Koskenhaan tutkimus tuli siis uudelleen esille, kun museovirasto päätti ottaa Koskenhaan yhdeksi Turun seudun hoitokohteeksi v. 1990. Kunnan kanssa käydyissä neuvotteluissa kävi ilmi, että alueelle oltiin laatimassa uutta kaavaa, jossa Koskenhaan kalmiston ympärille oli tarkoitus rakentaa omakoti- ja rivitaloja. Koska oli odotettavissa, että näillä alueilla oli vielä tuntemattomia kiinteitä muinaisjäännöksiä, päätettiin kohteella suorittaa koetutkimukset.

Arkeologisen tutkimuksen apuna päätettiin käyttää myös kasvillisuuskartoitusta, joka ensijaisesti teetettiin alueen hoitoa varten, mutta kartoituksen avulla odotettiin myös saatavan tietoa esihistoriallisen ihmisen vaikutuksesta Koskenhaan ympäristön kasvillisuuteen. Kasvillisuuskartoituksen suoritti HuK Liisa Tuomi kesällä 1991.

4. MUINAISJÄÄNNÖKSEN SIJAINNISTA, TOPOGRAFIASTA JA KASVILLISUUDESTA

Tutkimusalueet sijaitsivat tunnetusta Koskenhaan kalmistosta itään ja etelään. Kivikosken aiemmin tutkimien tarhakalmiston ja röykkiön sekä nyt tutkittujen alueiden väliin jää n. 100m tutkimaton vyöhyke molempiin ilmansuuntiin.

Kohde on n. 2,4km Piikkiön Kirkosta itään, Piikkiön lahden pohjoisrannalla n. 900m päässä nykyisestä rannasta. Rautakauden alussa, jolloin Koskenhaan tarhakalmisto on ollut käytössä ja meren pinta Turun seudulla n. 10m nykyistä korkeammalla, on meri ollut vielä huomattavasti nykyistä lähempänä kalmistoa eli vain n. 200m päässä. Alueen yhteys mereen on kuitenkin vielä nykyäänkin selvä, sillä Piikkiön lahti näkyy kalmistoalueelle.

Turku - Helsinki valtatie kulkee n. 500m päässä Koskenhaan kalmistosta ja Piikkiön keskustaan johtava vanha Rungon tie (pohjana jo mahdollisesti keskiajalta periytyvä Kuninkaantie) on Koskenhaan kalmiston länsi- ja pohjoisreunalla ja on pintapöiminta-alueen pohjoisraja. Koekuopitusalueen itäraja taas ulottuu tiehen, joka nykyisin johtaa Turku-Helsinki tieltä Piikkiön keskustaan. Kalmiston ja tutkimusalueen kaakkoispuolella on asuinrakennuksena oleva Rungon kestiekvari (joka on rauhoitettu lääninhallituksen päätöksellä maaliskuussa 1984), lisäksi tästä etelään Onnela 4:93 tilalla sijaitseva metsä, joka on rauhoitettu luonnonsuojelualueeksi lääninhallituksen päätöksellä helmikuussa 1982.

Koskenhaan kalmisto on lounais-koillisuuntaisella moreeniharjanteen pohjoisosassa. Harjanne viettää suhteellisen jyrkästi itään, koilliseen ja pohjoiseen. Pintapöiminnalla tutkittu peltoalue on Koskenhaan kalmistosta itään ja se sijaitsee loivasti itään viettävällä savipeltorintellä. Koekuopitusalue taas sijaitsee kyseisen moreeniharjanteen kaakkoisosassa, paikoitellen jyrkästi ja paikoitellen loivasti itään viettävällä rinteellä.

Kasvillisuutensa puolesta koekuopitusalue jakautuu kolmeen lohkokon:
1.) pohjoisosassa olevaan vanhaan kesantopeltoon, 2.) keskivaiheilla olevaan tiheään pöheikköön (jossa kasvaa koivua, haapaa ja pajua) sekä 3.) metsikön eteläpuolella olevaan toiseen kesantoalueeseen. Pöheikköä lukuunottamatta koekuopitusalue on pääasiallisesti puutonta ketoa ja niittyä. Rinteen yläosassa kasvusto on matalakasvuista ruohostoa. Alueella kasvaa lounaissuomalaiseen ketolajistoon kuuluvia kasveja kuten mäkitervakkoa, aholeinikkiä, kissankelloja. Erityisesti arkeologisesti mielenkiintoisia kasveja ovat mäki- ja ahdekaura, sekä sikoangervo, joita kasvaa enimmäkseen koekuopitusalueen länsipuolella ylempänä rinteessä.

Koekuopitusalueen kasvillisuus on kasvi-inventoijan mukaan pääasiallisesti muinaista tulokaslajistoa kuten avoimilla kasvupaikoilla yleensäkin. Tämä on luonnollista, koska Koskenhaan ympäristö on pitkään ollut asuttuna ja sitä on myös todennäköisesti laidunnettu pitkään. (ks. tarkemmin L. Tuomi: kasvisto-inventointiraportti 1991)

Maalaji koekuopitusalueella vaihteli sijaintipaikan mukaan. Pohjoisosan kesantoalueella maa oli turpeen alta n. 20-40cm syvyyden yleensä ruokamultaa, jonka alla oli hiekkaa tai hiekkansekaista multaa. Metsikköalueen itäosassa maa oli savista multaa, jonka alla yleensä oli puhdasta savea sen länsiosassa taas oli kivien muodostama töyräs (joka paikoitellen myös hankaloitti tutkimuksia). Eteläpuoleisella kesantoalueella oli n. 25-35cm kyntökerrosta ja sen alla yleensä puhdas savi. Kiviä oli vähän metsikön kivikkoaluetta lukuunottamatta.

Pintapöiminta-alueella maalaji oli pellon länsipuolella hiekansekaista savea, jossa oli runsaasti pieniä kiviä. Idempänä maa muuttui savisemmaksi ja kosteammaksi samalla kun kivisyys väheni. Pintapöiminta-alueen itäosa oli lähinnä vähäkivistä savea.

5. TUTKIMUSMENETELMÄT

5.1. Koekuopitus

Alueelle tehtyä koekuopitusta varten paalutettiin (kompassi) N-S-suuntainen lähes suorakulmainen verkosto. Koekuopat tehtiin 10m päähän toisistaan. Alue oli n. 5500m² laajuinen ja koekuoppia saatiin kaivetuksi yhteensä 59. Kuopat kaivettiin lapiolla ja kaikki maa seulottiin. Kuoppien laajuus oli 50x50cm ja ne kaivettiin aina puhtaaseen maahan saakka. Kuoppien syvyys vaihteli 10-60cm välillä keskisyvyyden ollessa n. 50cm.

Kaivamisen jälkeen kuopat dokumentoitiin nk. koekuoppakortille, johon kerättiin seuraavat tiedot: kuopan mitat, kaivauspäivä, sijaintipaikan kuvaus, havainnot maakerroksista, rakenteista, värjäymistä ja löydöistä. Koekuoppia ei valokuvattu, koska olosuhteet valokuvaamiselle olivat vaikeat ja toisaalta mitään sellaisia rakenteita ei tullut esille, joiden kuvaamista olisi pidetty välttämättömänä. Myöskään yksityiskohtakarttoja ei piirretty (ks. koekuoppakuvaukset liite 1).

Alueen kiinnitys tehtiin pohjakarttalehdelle 2021 03 02/16 (mk 1:2000). Ks. kiinnityksistä tarkemmin liite nro 10 . Korkeus kohteelle kuljetettiin n. 240m koilliseen olevasta Turku-Helsinki radan varrelta sijaitsevasta korkeuskiintopisteestä 37017.

5.2. Pintapöiminta

Peltoalueiden pintapöiminta tehtiin ennen peltojen äestystä huhti- ja toukokuussa, jolloin artefaktien löytötodennäköisyyden pitäisi olla suurimmillaan talven huuhtoutumisen jälkeen. Koko tutkimusalueen laajuus oli n. 2,6ha. Linjat tehtiin n. 10m päähän toisistaan ja linjoilta tarkastettiin n. 3m leveä kaista. Linjat kulkivat tutkimusalueen länsipuolella N-S suuntaisesti ja sen itäpuolella E-W suuntaisesti. Alueelta tulleet löydöt paikannettiin suoraan pohjakarttaan 1:200, joten sijaintitiedot saattavat olla jonkin verran epätarkkoja.

5.3. Fosfaattikartoitus

Koekuoipista otettiin myös näyte fosfaattitestiä varten n. 40cm syvyydeltä. Näytteistä tehtiin nk. tahratesti , jolla voidaan mitata ainoastaan fosfaatin suhteellista voimakkuutta. Koska tulosten mittaus perustuu ainoastaan testajan omaan näköhavaintoon saattaa testin tulos olla jonkin verran epäluotettava. Näytteet on testattu Turun maakuntamuseon tiloissa helmikuussa 1992 ja testauksen jälkeen näytteet on heitetty pois.

Näytteiden tulokset on jaettu kolmeen luokkaan: 1.) vähän tai ei lainkaan fosfaattia, 2.) keskinkertaisesti fosfaattia, 3.) runsaasti fosfaattia. Tulokset ovat vertailukelpoisia ainoastaan nyt tutkitun alueen sisällä.

6. TUTKIMUSTULOKSET

6.1. Artefakti- ja kulttuurimaahavainnot

Koekuopituksen yhteydessä rautakautista keramiikkaa löydettiin pöhekköityneeltä kivikkoalueelta koekuopista 480/520-530 (KM 27057:17, 19), 490/510 (KM 27057:22) sekä 510/500 (KM 27057:27). Näistä x-linjalta 480 löydettyt palat muistuttavat lähinnä Morbyn keramiikkaa, tyypillisiä koristeaiheita kuitenkin ei ole näkyvissä. Morbyhyn viittaavia piirteitä sen sijaan ovat pinnan hiushalkeamat, suuret mineraalirakeet sekoitteena, sekä huono poltto, josta kertovat mm. keramiikan hauraus ja ytimen tummuus. Tätä pohjoisempaa löytyneet saviastian palat ovat tarkemmin määrittelemätöntä rautakautista keramiikkaa.

Rautakauden alun tai mahdollisesti sitäkin vanhemmasta toiminnasta Koskenhaan ympäristössä kertovat myös iskokset, joita koekuopituksen aikana löytyi kolme kappaletta (460/530: KM 27057:5; 470/530: KM 27057:11; 480/500: KM 27057:14) ja pintapoiminnan yhteydessä yksi. Kaksi iskoksista on löytynyt keramiikkaa etelämpää, mutta koska aineisto on näin vähäinen ei erolla tarvitse olla mitään merkitystä.

Varsinaisia kulttuurimaa havaintoja ei koekuopituksen yhteydessä tehty, mutta koekuoppien 480/510-540 alueilla (metsikössä) oli tiheä kiveys, joka alueen tutkijan T. Pietikäisen mukaan on saattanut muodostua ympärillä olevia peltoja raivattaessa. Toisaalta hän huomauttaa, että keramiikan palat tulivat juuri tältä alueelta. On siis mahdollista, että paikalla on ollut varhaisrautakautinen röykkiöhauta, ja kohdan kivisyyden vuoksi sitä ei ole aikoinaan lainkaan raivattu pelloksi. Vanhan röykkiöhaudan päälle on vielä pellon raivauksen yhteydessä saatettu kasata lisää kiviä, joka selittäisi töyrään korkeuden ympäristöönsä nähden. Koekuopituksen perusteella asiasta ei kuitenkaan voi saada tarkempaa selkoa.

Palanut savi oli materiaaliryhmä, jota löytyi suhteellisen runsaasti (yhteensä 19 koekuopasta). Palanutta savea löytyi aivan eteläisimmältä tutkitulta linjalta (X-linja 430), mutta varsinainen keskittymä osui alueelle, jota rajaavat x-linjat 460 ja 490 sekä y-linjat 510 ja 550. Löytöalue on koekuopitusalueeseen nähden suunnassa NW-SE. Ja sen laajuus on n. 1000m². Saman alueen sisälle sijoittuu myös kolme neljästä keramiikkaa sisältäneestä koekuopasta. Koska palanutta savea ei kuitenkaan voi ajoittaa on sen tutkimusarvo muinaisjäännöstä rajattaessa ongelmallinen.

Pintapoiminta-alueelta löydettiin myös rautakautiseksi ajoitettavaa keramiikkaa. Savi- ja sekoiteainekseltaan ne poikkesivat koekuopitusalueelta löydetyistä keramiikasta eikä niitä voida ajoittaa rautakautta tarkemmin. Pääosa pintapoimintamateriaalista löytyi n. 20m levyiseltä Koskenhakaan rajautuvalta peltovyöhykkeeltä. Alueelta löytyi ainoastaan yksi iskos (aivan tutkimusalueen

N-osasta), keramiikkaa löytyi yhteensä 16 palaa. Itäisin näistä löytyi aivan koekuopitusalueen kaakkoisesta itäreunasta, palanutta savea pellolla oli runsaasti ja siitä poimittiinkin talteen vain osa.

Koskenhaan kalmiston puoleisessa osassa pintapoiminta-alueella eli sen W-osassa voitiin myös havaita nokisia läikkiä. Samalla alueella oli myös runsaasti palaneita kiviä ja sekä savitiivistettä. Koska myös artefakteista pääosa sijoitui tänne on todennäköistä, että paikalla on kiinteä muinaisjäänös. Koska löytö-alue ei ole mitenkään intensiivinen eikä selviä keskittymiä ole havaittavissa, on muinaisjäänös ilmeisesti peltoa aurattaessa vaurioitunut pahasti. Mahdollista on myös se, että muinaisjäänöksen ydin alue on jäänyt pintapoimintalinjojen väliin. Rautakautiset muinaisjäänökset ovat pieni-kokoisia pinta-alaltaan eikä niistä toisaalta välttämättä jää kovin voimakkaita jälkiä maastoon.

6.2. Fosfaattikartoitus

Koekuopitusalueella tehtiin myös fosfaattikartoitus. Testin perusteella voimakkaimmat fosfaattiarvot ovat koekuopitusalueen pohjois- ja länsiosissa. Voimakkaimmin erottuvat anomalia-alueet sijaitsevat koekuoppien 470-480/490-520 sekä 510/500-510 kohdalla. Laimeampia, mutta selvästi ympäristöään korkeampia arvoja on, sekä näiden alueiden ympärillä, että koekuoppien 460-470/530-540 kohdalla.

Mielenkiintoinen, mutta tulkinnan kannalta ongelmallinen, havainto on se, että fosfaattianomaliat eivät näytä korreloivan artefaktihavaintojen kanssa vaan sijaitsevat intensiivisimmän löytöalueen pohjois- ja eteläpuolella. Pohjoisimmalta anomalia-alueelta kuitenkin on löydetty myös yksi saviastian pala ja siten on mahdollista, että ne indikoivat nyt tutkitun alueen pohjoispuolella sijaitsevaa kiinteätä muinaisjäänöstä.

On myös mahdollista, että fosfaatit ovat peräisin rautakautta myöhemmästä toiminnasta. Paikan ohi on kulkenut Kuninkaan tie, joka ainakin joiltakin osiltaan on jo varhaiskeskiaikainen. myös Kestikievari on ollut Koskehaan alueella jo ilmeisesti 1700-luvulla. Myös alueella runsaana kasvava ketolajisto kertoo alueen pitkästä käyttöhistoriasta.

7. YHTEENVETO

Piikkiön Rungon Koskenhaan kalmiston ympäristössä kesällä 1991 tehdyt arkeologiset tutkimukset tuottivat mielenkiintoisia tuloksia. Kalmistoalueesta kaakkoon sijaitsevalla itään viettävällä rinteellä tehdyssä koekuopituksessa saatiin esiin rautakautista keramiikkaa sisältänyt löytökeskittymä. Paikka ei kuulu kiinteästi aiemmin vv. 1937-38 tutkittuun Koskenhaan muinaisjäänökseen. Muinaisjäänösten välistä aluetta ei ole täydellisesti tutkittu, mutta jo nyt tehtyjen koekuoppien perusteella voidaan todeta, että niiden välissä on löydötön vyöhyke.

Myös pintapoiminnan yhteydessä löydettiin kiinteään muinaisjäänökseen viittaavia artefakteja. Tiheimmät löytökeskittymät tulivat esille Koskenhaan kalmiston itäpuoleisen pellon reunasta n. 20-30m levyiseltä vyöhykkeeltä, jossa

on siellä täällä keramiikan paloja, myös palanutta savea ja palaneita kiviä löytyi tältä alueelta runsaasti. Alueelta löydetty keramiikka keskittyi kahteen alueeseen: eteläiseen n. 2500m² laajuiseen alueeseen sekä pienempään pohjoiseen alueeseen (laajuus n. 600m²), joka sijaitsee aivan Rungon tien tuntumassa.

Nyt tehtyjen tutkimusten perusteella voidaan todeta, että Koskenhaan muinaisjäännösalue on huomattavasti laajempi kuin aikaisemmin on ajateltu. Myös Koskenhaan ajoitukseen on tullut lisätietoa. Tietyin varauksin esiroomalaiseksi ajoitettu keramiikka siirtää alueen ajoitusta roomalaisaikaista tarhalatomusta vanhemmaksi. Se, että alueella on ollut toimintaa jo ennen vanhempaa roomalaisaikaa, horjuttanee sitä aiemmin varmana pidettyä oletusta, että Koskenhaan tarhalatomusta hautapaikkanaan käyttänyt väestö olisi ollut Baltian alueelta tänne tulleita siirtolaisia. Uutta tietoa voitaisiin myös saada vertailemalla Kivikosken kaivauksissa löytynyttä keramiikka materiaalia nyt löytyneisiin saviastian palasiin.

Tutkimuksissa saatiin siis ainakin jossain määrin vastauksia niihin kysymyksiin, joita esitettiin ennen kentätutkimuksia:

1) alueella sijaitsee ennestään tunnettujen kiinteiden muinaisjäännösten lisäksi ainakin kaksi löytöaluetta toinen koekuopitusalueen keskiosassa ja toinen pintapoiminta-alueen länsiosassa.

2.) Koekuopitusalueella sijaitseva muinaisjäännös on palaneen saven löytöalueet mukaan lukien n. 1000m² ja pintapoiminta-alueen löytökeskittymät ovat n. 2500m² ja 600m².

3.) Koekuopitusalueella sijaitseva muinaisjäännös voidaan tietyin varauksin ajoittaa esiroomalaisaikaiseksi ja pintapoiminta-alueella sijaitseva muinaisjäännös yleensä rautakautiseksi.

Kaavoituksen yhteydessä nyt löydetyt alueet on huomioitava, eikä rakentamista niille voida sallia. Kansallisesti tärkeän ja nyt suhteellisen laajaksi todetun muinaisjäännösalueen ollessa kyseessä olisi myös ympäröivä maisema pyrittävä suojelemaan mahdollisimman laajalta alueelta. Erityisen tärkeää olisi saada säilytettyä avara näköyhteys Piikkiön lahdelle.

PIIKKIÖ, RUNKO, KOSKENHAKA
KOEKUOPITUS AJALLA 7.-15.8.1991

Koekuoppaluettelo:

(maanäytteistä tehty fosfaatin suhteellista määrää kuvaava spot-testi, jonka arvot 1= ei lainkaan fosfaattia, 2= jonkin verran fosfaattia, 3= runsaasti fosfaattia)

430/500 kaivettu 7.8

laajuus: 50x50cm, syvyys: 60cm

sijaitsee loivasti itään viettävällä rinteellä kesantopellolla

Kuvaus:0-5cm turvetta, 5-15cm hiekansekaista multaa, 15-55cm savista multaa, pohjalla puhdas savi

Löydöt: 0-60cm tiiltä, posliinia ja moderneja rautanauvoja

Maanäyte 40cm: tulos 2

430/510 kaivettu 7.8.

laajuus: 50x50cm, syvyys: 50cm

sijaitsee loivasti itään viettävällä heinittyneellä rinteellä

Kuvaus:0-5cm turvetta, 5-35cm savensekaista multaa, 35-50cm puhdasta savea.

Löydöt: 0-35cm 12 kpl palanutta savea KM 27057:1, sekä tiiltä ja posliinia.

Maanäyte 40cm: tulos 1

430/520 kaivettu 7.8

laajuus: 50x50cm, syvyys: 45cm

sijaitsee kesantopellolla

Kuvaus:0-5cm turvetta, 5-45cm hiekansekaista savea, 45-> puhdasta savea.

Löydöt: 10 kpl palanutta savea osa mahdollisesti tiiltä KM 27057:2

Maanäyte 40cm: tulos 1

430/530 kaivettu 7.8.

laajuus: 50x50cm, syvyys: 60cm

sijaitsee loivasti itään viettävällä heinittyneellä rinteellä.

Kuvaus:0-5cm turvetta, 5-60cm hiekansekaista savea, 60cm -> puhdasta savea.

Löydöt: 5-40cm posliinia ja tiiltä.

Maanäyte 40cm: tulos 2

440/490 kaivettu 15.8.

laajuus: 50x50cm, syvyys: 50cm

sijaitsee loivasti itään viettävän kesantopeltona olevan rinteeseen yläosassa.

Kuvaus:0-5cm turvetta, 5-30cm multaa, 30-50cm puhdasta savea.

Löydöt: ei löytöjä

Maanäyte 40cm: tulos 1

440/500 kaivettu 7.8.

laajuus: 50x50cm, syvyys: 50cm

sijaitsee loivasti itään viettävällä kesantopeltona olevalla rinteellä.

Kuvaus:0-5cm turvetta, 5-40cm savista multaa, 40-50cm puhdasta savea

Löydöt: ei löytöjä

Maanäyte 40cm: tulos 1

440/510 kaivettu 7.8.

laajuus: 50x50cm, syvyys: 60cm

sijaitsee loivasti itään viettävällä rinteellä, joka on nykyisin kesantopeltona.

Kuvaus: 0-50cm turvetta, 5-40cm hiekkansekaista savea, 40-60cm puhdasta hiekkaa.

Löydöt: ei löytöjä

Maanäyte 40cm: tulos 1

44/520 kaivettu 7.8.

laajuus: 50x50cm, syvyys: 50cm

sijaitsee kesantopellolla

Kuvaus: 0-5cm turvetta, 5-50cm erittäin savista multaa, 50cm -> puhdasta savea.

Löydöt: ei löytöjä

Maanäyte 40cm: tulos 1

440/530 kaivettu 7.8.

laajuus: 50x50cm, syvyys: 60cm

sijaitsee heinittyneellä kesantopellolla, itään viettävällä rinteellä.

Kuvaus: 0-5cm turvetta, 5-55cm savensekaista multaa, 55cm -> savensekaista puhdasta multaa.

Löydöt: 30cm moderni naula.

Maanäyte 40cm: tulos 1

450/490 kaivettu 15.8.

laajuus: 50x50cm, syvyys: 45cm

sijaitsee itään viettävän kesantopellon yläosassa.

Kuvaus: 0-5cm turvetta, 5-30cm multaa, 30-45cm puhdasta savea.

Löydöt: ei löytöjä

Maanäyte 40cm: tulos 1

450/500 kaivettu 8.8.

laajuus: 50x50cm, syvyys: 45cm

sijaitsee itään viettävällä heinittyneellä kesantopellolla.

Kuvaus: 0-5cm turvetta, 5-30cm hiekkansekaista savea, 30cm -> puhdasta savea.

Löydöt: ei löytöjä

Maanäyte 40cm: tulos 2

450 510 kaivettu 8.8.

laajuus: 50x50cm, syvyys: 60cm

sijaitsee loivasti itään päin viettävällä heinittyneellä kesantopellolla.

Kuvaus: 0-5cm turvetta, 5-50cm erittäin savista multaa, 50cm puhdasta savea.

Löydöt: ei löytöjä

Maanäyte 40cm: tulos 1

450/520 kaivettu 7.8.

laajuus: 50x50cm, syvyys: 50cm

sijaitsee loivasti itään viettävällä rinteellä kesantopellolla.

Kuvaus: 0-5cm turvetta, 5-50cm savensekaista multaa, 50cm -> puhdasta savea.

Löydöt: ei löytöjä

Maanäyte 40cm: tulos 1

450/530 kaivettu 7.8

laajuus: 50x50cm, syvyys: 50cm

sijaitsee kesantopellolla

Kuvaus:0-5cm turvetta, 5-50cm savensekaista multaa, 50cm -> puhdasta savea.

Löydöt: n. 20cm posliinin pala.

Maanäyte 40cm: tulos 2

450/540 kaivettu 8.8.

laajuus: 50x50cm, syvyys: 50cm

sijaitsee kesantopellolla

Kuvaus:0-5cm turvetta, 5-50cm hiekansekaista savea, 50cm savea.

Löydöt: 5-30 cm moderneja rautanauvoja, posliinia. n. 20cm 5kpl palanutta savea, osa mahdollisesti tiiltä.

Maanäyte 40cm: tulos 1

460/490 kaivettu 15.8.

laajuus: 50x50cm, syvyys: 60cm

sijaitsee metsikön eteläpuolella kesantopellon yläosassa itään viettävällä rinteellä, jossa kasvaa heinää, koivun vesoja ja maitohorsmaa.

Kuvaus:0-5cm turvetta, 5-30cm multaa, 30-60cm hiekkaa.

Löydöt: ei löytöjä

Maanäyte 40cm: tulos 2

460/500 kaivettu 13.8.

laajuus: 50x50cm, syvyys: 60cm

sijaitsee kesantopellon pohjoisreunassa itään viettävän rinteiden yläosassa, ympärillä kasvaa heinää koivuja ja pajua

Kuvaus:0-5cm turvetta, 5-30cm savista multaa, 30-60cm savista hiekkaa, 60cm -> puhdasta hiekkaa.

Löydöt: ei löytöjä

Maanäyte 40cm: tulos 2

460/510 kaivettu 13.8.

laajuus: 50x50cm, syvyys: 45cm

sijaitsee kesantopellon pohjoisosassa, itään viettävän rinteiden puolivälissä, ympärillä kasvaa haapaa, koivuja ja pajua.

Kuvaus:0-5cm turvetta, 5-40cm savista multaa, 40cm -> puhdasta savea.

Löydöt: ei löytöjä

Maanäyte 40cm: tulos 1

460/520 kaivettu 8.8.

laajuus: 50x50cm, syvyys: 40cm

sijaitsee aivan kesantopellon laidassa, osittain haapaa ja pajua kasvavan ryteikön sisällä.

Kuvaus:0-5cm turvetta, 5-40cm savea.

Löydöt: ei löytöjä

Maanäyte 40cm: tulos 1

460/530 kaivettu 8.8.

laajuus: 50x50cm, syvyys: 55cm

sijaitsee kesantopellon reunassa metsikön rajassa, jossa kasvaa haapaa ja pajua melko tiheässä.

Kuvaus: 0-5cm turvetta, 5-50cm hiekansekaista savea, 50cm puhdasta savea.

Löydöt: 10-20cm palanutta savea KM 27057:4, kvartsi-iskos KM 27057:5, sekä palanen tiiltä

Maanäyte 40cm: tulos 2

460/540 kaivettu 8.8.

laajuus: 50x50cm, syvyys: 50cm

sijaitsee kesantopellon laidassa, osittain haapaa ja pajua kasvavan ryteikön sisällä.

Kuvaus:0-5cm turvetta, 5-50cm hiekansekaista savea, 50cm -> puhdasta savea.

Löydöt: 10kpl palanutta savea KM 27057:6, sekä tiiltä.

Maanäyte 40cm: tulos 2

460/550 kaivettu 8.8.

laajuus: 50x50cm, syvyys: 60cm

sijaitsee kesantopellon kulmassa, lähellä metsikön reunaa, rinteiden alareunassa.

Kuvaus:0-5cm turvetta, 5-55cm savista multaa, 55cm -> puhdasta savea.

Löydöt: 40cm 2 kpl palanutta savea KM 27057:7, 0-40cm posliinia.

Maanäyte 40cm: tulos 2

470/490 kaivettu 13.8.

laajuus: 50x50cm, syvyys: 45cm

sijaitsee sijaitsee villiintyneen puutarhan ja kesantopellon reunalla metsikön länsipuolella, ympärillä heinää, nokkosta, maitohorsmaa ja koivunvesoja.

Kuvaus:0-5cm turvetta, 5-40cm savista multaa, 20-40cm savista hiekkaa, 40cm -> puhdasta hiekkaa.

Löydöt: 20cm 2 kpl palanutta savea KM 27057:8

Maanäyte 40cm: tulos 3

470/500 kaivettu 12.8.

laajuus: 50x50cm, syvyys: 60cm

sijaitsee heinittyneen kesantomaan alueen ja metsikön reunassa itään viettävän rinteiden ylälaidassa, ympärillä kasvaa heinikkoa ja pieniä koivun vesoja.

Kuvaus:0-5cm turvetta, 5-55cm savista multaa, 55cm ->puhdasta savea.

Löydöt: ei löytöjä

Maanäyte 40cm: tulos 3

470/510 kaivettu 12.8.

laajuus: 50x50cm, syvyys: cm

sijaitsee metsikön länsireunassa kesantoalueen rajalla itään viettävällä rinteellä, ympärillä kasvaa koivun vesoja ja heinikkoa.

Kuvaus:0-5cm turvetta, 5-50cm savista multaa, 50cm -> soransekaista puhdasta savea.

Löydöt: ei löytöjä

Maanäyte 40cm: tulos 3

470/520 kaivettu 12.8.

laajuus: 50x50cm, syvyys: 40cm

sijaitsee itäänpäin viettävässä rinteessä, ympärillä kasvaa koivua, haapaa, pajua, kuusta ja heinikkoa.

Kuvaus:0-5cm turvetta, 5-40cm savensekaista multaa, 40cm puhdasta savea.

Löydöt: 5-40cm 9 kpl palanutta savea, osa mahdollisesti tiiltä KM 27057:9

Maanäyte 40cm: tulos 1

470/530 kaivettu 12.8.

laajuus: 50x50cm, syvyys: 40cm

sijaitsee ryteikköisellä itään päin viettävällä rinteellä.

Kuvaus:0-5cm turvetta, 5-40cm savista multaa, 40cm -> puhdasta savea.

Löydöt: 20-40cm 3 kpl palanutta savea KM 27057:10, pii-iskos

27057:11

Maanäyte 40cm: tulos 1

470/540 kaivettu

laajuus: 50x50cm, syvyys: 40cm

sijaitsee metsikön itäreunassa.

Kuvaus:0-5cm turvetta, 5-40cm savensekaista multaa, 40cm -> puhdasta savea.

Löydöt: ei löytöjä

Maanäyte 40cm: tulos 2

470/55 kaivettu 8.8.

laajuus: 50x50cm, syvyys: 55cm

sijaitsee metsikön itäreunassa tien reunassa ympärillä kasvaa haapaa, heinikkoa ja pajua.

Kuvaus: 0-5cm turvetta, 5-55cm savea.

Löydöt: 20cm 3kpl palanutta savea KM 27057:12 yksi paloista mahdollisesti tiiltä.

Maanäyte 40cm: tulos 2

480/490 kaivettu 13.8.

laajuus: 50x50cm, syvyys: 60cm

sijaitsee kesantoalueen reunassa, villiintyneen puutarhan reunassa, ympärillä kasvaa heinikkoa, maitohorsmaa ja koivun vesoja.

Kuvaus:0-5cm turvetta, 5-30cm savista multaa, 30-60cm puhdasta hiekkaa.

Löydöt: 5-30cm 5 kpl palanutta savea 27057:13

Maanäyte 40cm: tulos 3

480/500 kaivettu 13.8.

laajuus: 50x50cm, syvyys: 60cm

sijaitsee metsikön länsiosassa metsikön ja kesantoalueen reunassa, ympärillä kasvaa koivun vesoja, pajukkoa ja nokkosia.

Kuvaus:0-5cm turvetta, 5-55cm savista multaa, 55cm -> puhdasta savea.

Löydöt: 10cm posliinia, 40cm kvartsi-iskos KM 27057:14

Maanäyte 40cm: tulos 2

480/510 kaivettu 13.8.

laajuus: 50x50cm, syvyys: 60cm

sijaitsee itään viettävän rinteen keskivaiheilla, pajua kasvavassa ryteikössä, ympärillä kasvaa koivuja ja haapaa.

Kuvaus:0-5cm turvetta, 5-50cm savensekaista multaa, 50cm -> puhdasta savea.

Löydöt: 5-50cm tiiltä, lasia ja posliinia, 30-50cm 5 kpl palanutta savea KM 27057:15, lasittunutta kuonaa tai kuonaantunutta lasia KM 27057:16

Maanäyte 40cm: tulos 2

480/520 kaivettu 12.8.

laajuus: 50x50cm, syvyys: 40cm

sijaitsee keskellä haapaa, koivua ja pajua kasvavaa ryteikköä, itään viettävässä rinteessä, ympärillä runsaasti suurehkoja kiviä, mahdollisesti kyseessä voi olla jonkinlainen hajonnut raunio.

Kuvaus:0-5cm kariketta, 5-40cm multaa.

Löydöt: 10-20cm 4kpl saviastian paloja KM 27057:17, 3 kpl palanutta savea 27057:18

Maanäyte 40cm: tulos 2

480/530 kaivettu 12.8.

laajuus: 50x50cm, syvyys: 40cm

sijaitsee tiheässä metsikössä melko jyrkästi itään viettävällä rinteellä, suurehkojen kivien ehkä mahdollisen hajonneen raunion keskellä, ympärillä kasvaa koivua, haapa ja pajua.
 Kuvaus:0-3cm kariketta, 3-40cm multaa, siellä täällä kiviä, jotka eivät kuitenkaan ole selvästi rakenteen osia.
 Löydöt: 40cm 4 saviastian palaa KM 27057:19, 4 kpl palanutta savea KM 27057:20, 0-40cm tiilen palasia.
 Maanäyte 40cm: tulos 1

480/540 kaivettu 12.8.
 laajuus: 50x50cm, syvyys: 50cm
 sijaitsee tiheään metsikön itälaidalla itään viettävän rinteän alaosassa, ympärillä kasvaa koivua, haapaa ja pajua.
 Kuvaus:0-5cm kariketta, 5-50cm savensekaista multaa., 50cm -> puhdasta hiekkaa.
 Löydöt: 5-50cm 15kpl palanutta savea KM 27057:21
 Maanäyte 40cm: tulos 1

480/550 kaivettu 8.8.
 laajuus: 50x50cm, syvyys: 60cm
 sijaitsee metsikön itäreunalla tien vieressä, ympärillä kasvaa heinää, pajua, haapaa, ja koivua.
 Kuvaus:0-5cm turvetta, 5-60cm savea.
 Löydöt: ei löytöjä
 Maanäyte 40cm: tulos 1

490/490 kaivettu 15.8.
 laajuus: 50x50cm, syvyys: 50cm
 sijaitsee metsikön länsipuolella kesantoalueella, itään viettävän rinteän yläosassa.
 Kuvaus:0-5cm turvetta, 5-30cm multaa, 30-50cm puhdasta hiekkaa.
 Löydöt: 20 tiilen palaa.
 Maanäyte 40cm: tulos 1

490/500 kaivettu 13.8
 laajuus: 50x50cm, syvyys: 45cm
 sijaitsee kesantoalueen rajalla metsikön länsireunassa, itään viettävän rinteän yläreunassa.
 Kuvaus:0-5cm turvetta, 5-35cm savensekaista multaa, 35-45cm hiekansekaista savea, 45cm koko kuopan pohjan peittävä kivi, jota ei voitu siirtää.
 Löydöt: ei löytöjä
 Maanäyte 40cm: tulos 1

490/510 kaivettu 13.8.
 laajuus: 50x50cm, syvyys: 30cm
 sijaitsee aivan metsikön länsireunassa itään viettävän rinteän keskivaiheilla, ympärillä kasvaa heinää, koivua ja pajua.
 Kuvaus:0-5cm turvetta, 5-30cm savista multaa.
 Löydöt: saviastian pala 27057:22, palanutta savea 27057:23
 Maanäyte 40cm: tulos 2 (kaivettu reunaasta syvemmäksi näytteen saamiseksi).

490/520 kaivettu 13.8.
 laajuus: 50x50cm, syvyys: 50cm
 sijaitsee itään viettävän rinteän puolivälissä metsikössä, ympärillä kasvaa koivua, haapaa ja heinä.
 Kuvaus:0-5cm turvetta, 5-45cm savista multaa, 45cm -> puhdasta savea.
 Löydöt: 10-20cm 3 kpl palanutta savea KM 27057:24
 Maanäyte 40cm: tulos 2

490/530 kaivettu 12.8.

laajuus: 50x50cm, syvyys: 50cm

sijaitsee itään viettävällä rinteellä ympärillä kasvaa haapaa, koivuja ja pajuja.

Kuvaus:0-5cm turvetta, 5-50cm savista multaa, 50cm puhdasta savea.

Löydöt: 5 kpl palanutta savea, osa mahdollisesti tiiltä KM

27057:25

Maanäyte 40cm: tulos 2

490/540 kaivettu 12.8.

laajuus: 50x50cm, syvyys: 60cm

sijaitsee metsikön pohjoisreunassa, itään viettävällä rinteellä.

Kuvaus:0-5cm turvetta, 5-60cm savista multaa, 60cm -> puhdasta savea.

Löydöt: ei löytöjä

Maanäyte 40cm: tulos 2

490/550 kaivettu 12.8.

laajuus: 50x50cm, syvyys: 65cm

sijaitsee metsikön pohjoisreunassa ryteikön ja heinittyneen kesantomaa-alueen välissä, itään viettävällä rinteellä.

Kuvaus:0-5cm turvetta, 5-60cm savista multaa, 60cm ->puhdasta hiekkaa.

Löydöt: 5-60cm tiiltä.

Maanäyte 40cm: tulos 1

500/500 kaivettu 14.8.

laajuus: 50x50cm, syvyys: 10cm

sijaitsee kesantalueen laidalla, ympärillä kasvaa heinikkoa ja koivun vesoja.

Kuvaus:0-5cm turvetta, 5-10cm humusta, 10cm -> kalliota.

Löydöt: ei löytöjä

Maanäyte 40cm: tulos 2

500/510 kaivettu 13.8.

laajuus: 50x50cm, syvyys: 40cm

sijaitsee heinittyneellä kesantalueella metsikön pohjoispuolella, ympärillä kasvaa heinikkoa ja maitohorsmaa.

Kuvaus:0-5cm turvetta, 5-30cm savista multaa, 30cm -> puhdasta hiekkaa, kuopan toisessa laidassa suuri kivi, jota ei voitu siirtää.

Löydöt: ei löytöjä

Maanäyte 40cm: tulos 2

500/520 kaivettu 13.8.

laajuus: 50x50cm, syvyys: 60cm

sijaitsee itään viettävällä rinteellä, metsikön pohjoisreunassa kesantopellolla, ympärillä kasvaa heinikkoa ja maitohorsmaa.

Kuvaus:0-5cm turvetta, 5-60cm savea.

Löydöt: ei löytöjä

Maanäyte 40cm: tulos 2

500/530 kaivettu 13.8.

laajuus: 50x50cm, syvyys: 50cm

sijaitsee itään viettävällä rinteellä, metsikön rajalla, ympärillä kasvaa heinikkoa ja maitohorsmaa.

Kuvaus:0-5cm turvetta, 5-40cm savista multaa, 40cm -> puhdasta savea.

Löydöt: ei löytöjä

Maanäyte 40cm: tulos 2

500/540 kaivettu 13.8.

laajuus: 50x50cm, syvyys: 60cm

sijaitsee itään viettävällä rinteellä kesantopellolla, ympärillä kasvaa heinää ja maitohorsmaa.

Kuvaus:0-5cm turvetta, 5-30cm savista multaa, 30cm -> savea.

Löydöt: ei löytöjä

Maanäyte 40cm: tulos 2

500/550 kaivettu 14.8.

laajuus: 50x50cm, syvyys: 50cm

sijaitsee metsikön pohjoispuolella, kesantopellolla itään viettävän rinteiden alaosassa.

Kuvaus:0-5cm turvetta, 5-45cm savista multaa, 45cm -> puhdasta savea.

Löydöt: ei löytöjä

Maanäyte 40cm: tulos 2

500/560 kaivettu 14.8.

laajuus: 50x50cm, syvyys: 55cm

sijaitsee metsikön pohjoispuolella, kesantopellolla, ympärillä kasvaa heinää, maitohorsmaa ja nokkosta.

Kuvaus:0-5cm turvetta, 5-50cm savista multaa, 50cm puhdasta savea.

Löydöt:20-30cm palanutta savea KM 27057:26

Maanäyte 40cm: tulos 1

5107500 kaivettu 14.8.

laajuus: 50x50cm, syvyys: 40cm

sijaitsee metsikön pohjoispuolella, itään viettävällä rinteiden ylä-laidassa kesantopellolla.

Kuvaus:0-5cm turvetta, 5-30cm hiekansekainen multa, 30-40cm hiekkaa.

Löydöt: 30-40cm saviastian pala KM 27057:27

Maanäyte 40cm: tulos 3

510/510 kaivettu 14.8.

laajuus: 50x50cm, syvyys: 50cm

sijaitsee jyrkästi itään viettävän rinteiden ylä-laidassa kesantopellolla.

Kuvaus:0-5cm turvetta, 5-40cm multaa, 40-50cm hiekkaa, 50cm kallio

Löydöt: ei löytöjä

Maanäyte 40cm: tulos 3

5107520 kaivettu 14.8.

laajuus: 50x50cm, syvyys: 60cm

sijaitsee itään viettävällä rinteellä kesantopellon keskivaiheilla.

Kuvaus:0-5cm turvetta, 5-20cm multaa, 20-55cm hiekansekainen multa, 55cm -> puhdas hiekka.

Löydöt: ei löytöjä

Maanäyte 40cm: tulos 2

510/520 kaivettu 14.8.

laajuus: 50x50cm, syvyys: 60cm

sijaitsee itään viettävän rinteiden keskivaiheilla kesantopellolla.

Kuvaus:0-5cm turvetta, 5-20cm multaa, 20-55cm multaista hiekkaa, 55cm -> puhdasta hiekkaa.

Löydöt: ei löytöjä

Maanäyte 40cm: tulos 2

510/530 kaivettu 14.8.

laajuus: 50x50cm, syvyys: 45cm

sijaitsee itään viettävän rinteeseen puolivälissä kesantopellolla.
Kuvaus:0-5cm turvetta, 5-30cm multaa, 30cm -> puhdasta hiekkaa.
Löydöt: ei löytöjä
Maanäyte 40cm: tulos 2

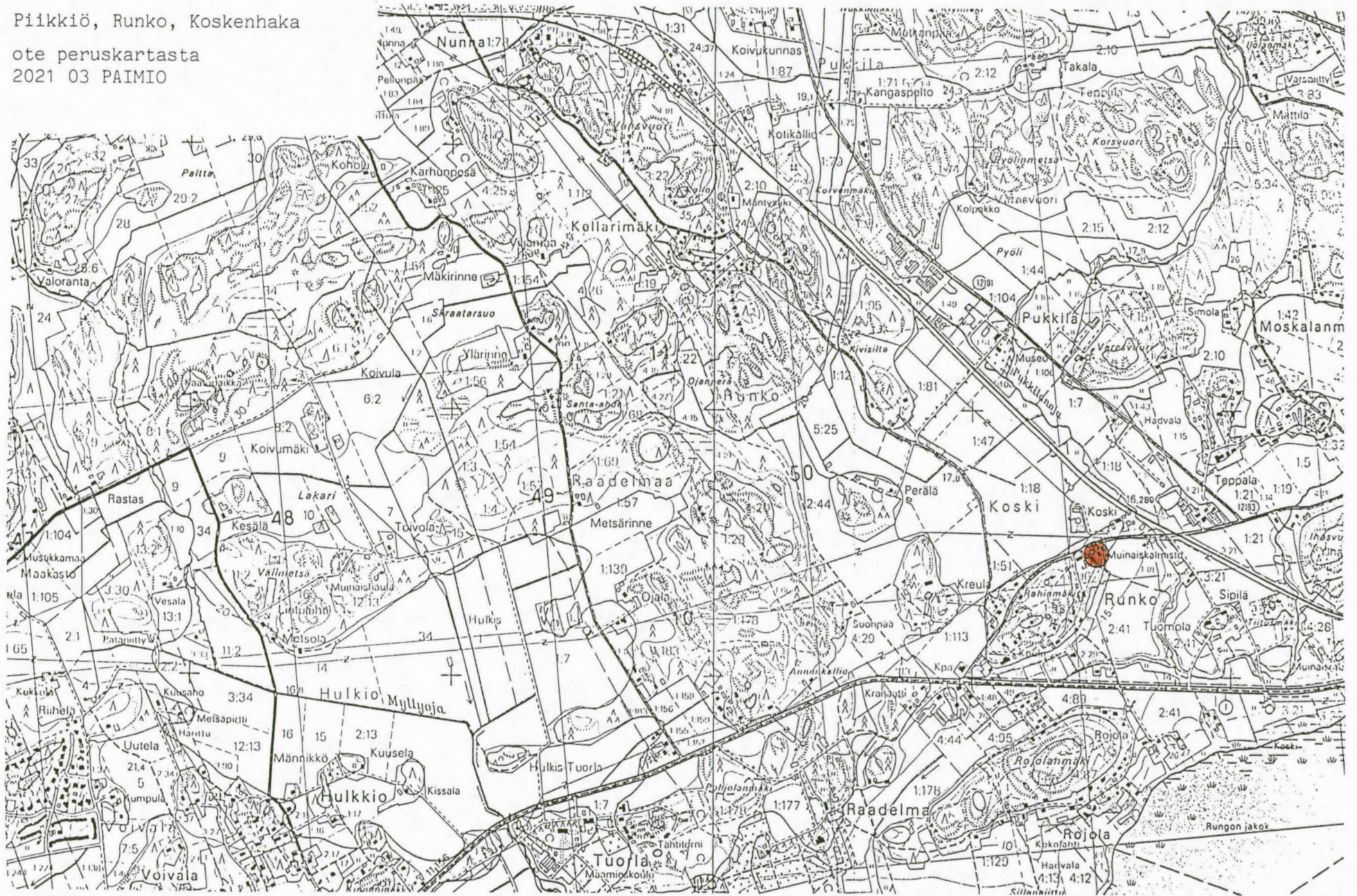
510/540 kaivettu 14.8.
laajuus: 50x50cm, syvyys: 60cm
sijaitsee itään viettävän rinteeseen alaosassa kesantopellon laidassa lähellä viljeltyä peltoa.
Kuvaus:0-5cm turvetta, 5-60cm savea.
Löydöt: 20cm rautanaula ja posliinin pala.
Maanäyte 40cm: tulos 2

520/500 kaivettu 14.8.
laajuus: 50x50cm, syvyys: 50cm
sijaitsee itään viettävän rinteeseen yläosassa kesantopellolla, ympärillä kasvaa heinää, maitohorsmaa ja nokkosta.
Kuvaus:0-5cm turvetta, 5-30cm multaa, 30cm -> puhdasta hiekkaa, kuopan toisella laidalla on kallio tai iso kivi.
Löydöt: ei löytöjä
Maanäyte 40cm: tulos 2

520/510 kaivettu 14.8.
laajuus: 50x50cm, syvyys: 60cm
sijaitsee itään viettävän rinteeseen ylälaidassa kesantopellolla, ympärillä kasvaa heinää, nokkosta ja maitohorsmaa.
Kuvaus:0-5cm turvetta, 5-30cm multaa, 30cm hiekkaa.
Löydöt: ei löytöjä
Maanäyte 40cm: tulos 1

5207520 kaivettu 14.8.
laajuus: 50x50cm, syvyys: 50cm
sijaitsee itään viettävän rinteeseen puolivälissä kesantopellolla, ympärillä kasvaa heinikkoa, maitohorsmaa ja nokkosta.
Kuvaus:0-5cm turvetta, 5-30cm multaa, 30-50cm hiekkaa.
Löydöt: tiilen pala.
Maanäyte 40cm: tulos 1

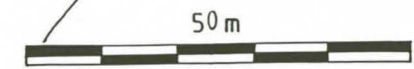
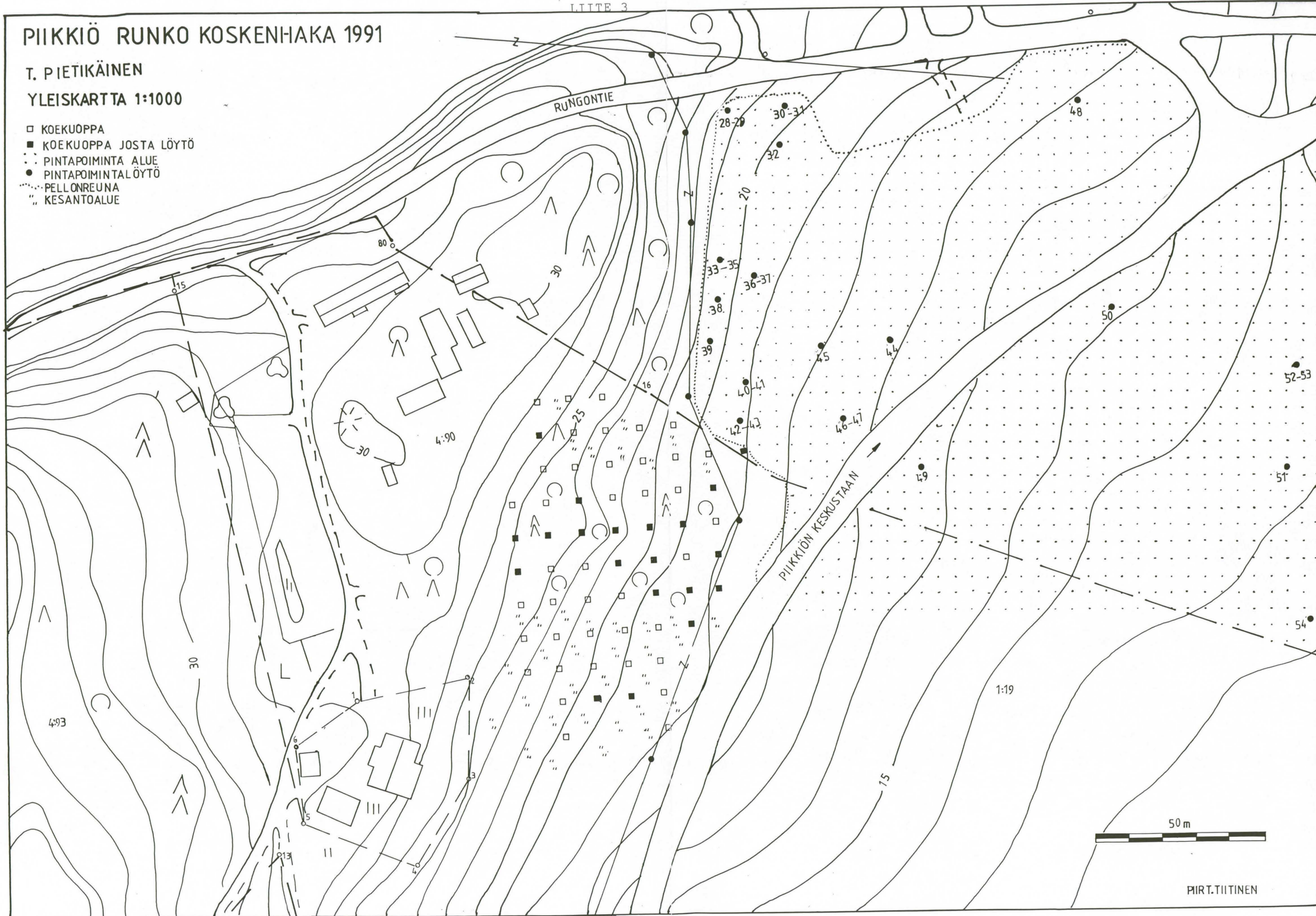
Piikkiö, Runko, Koskenhaka
 ote peruskartasta
 2021 03 PAIMIO



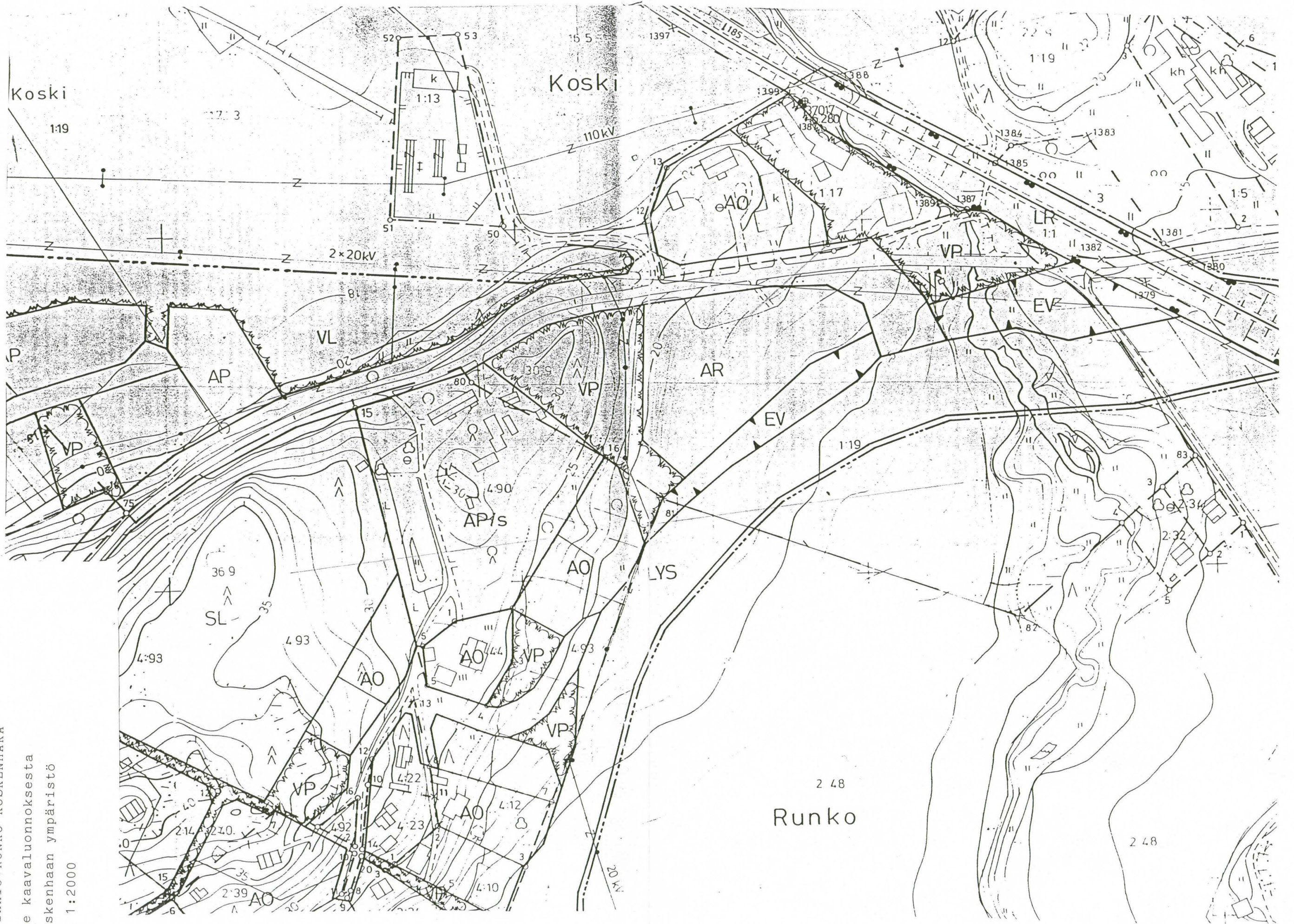
PIIKKIÖ RUNKO KOSKENHAKA 1991

T. PIETIKÄINEN
YLEISKARTTA 1:1000

- KOEKUOPPA
- KOEKUOPPA JOSTA LÖYTÖ
- ⋯ PINTAPOIMINTA ALUE
- PINTAPOIMINTALÖYTÖ
- ⋯ PELLONREUNA
- ⋯ KESANTOALUE



PIIRT.TIITINEN



PIIKKIÖ-RUNKO KOSKENHAKA

ote kaavaluonnoksesta
koskenhaan ympäristö

MK 1:2000

PIIKKIÖ, RUNKO, KOSKENHAKA

Fosfaattitulokset 1991

- 1 = ei fosfaattia
 2 = jonkin verran fosfaattia
 3 = runsaasti fosfaattia

430/500	tulos: 2	490/550	tulos: 1
430/510	tulos: 1	500/500	tulos: 2
430/520	tulos: 1	500/510	tulos: 2
430/530	tulos: 2	500/520	tulos: 2
440/490	tulos: 1	500/530	tulos: 2
440/500	tulos: 1	500/540	tulos: 2
440/510	tulos: 1	500/550	tulos: 2
440/520	tulos: 1	500/560	tulos: 1
440/530	tulos: 1	510/500	tulos: 3
450/490	tulos: 1	510/510	tulos: 3
450/500	tulos: 2	510/520	tulos: 2
450/510	tulos: 1	510/530	tulos: 2
450/520	tulos: 1	510/540	tulos: 2
450/530	tulos: 2	520/500	tulos: 2
450/540	tulos: 1	520/510	tulos: 1
460/490	tulos: 2	520/520	tulos: 1
460/500	tulos: 2		
460/510	tulos: 1		
460/520	tulos: 1		
460/530	tulos: 2		
460/540	tulos: 2		
460/550	tulos: 2		
470/490	tulos: 3		
470/500	tulos: 3		
470/510	tulos: 3		
470/520	tulos: 1		
470/530	tulos: 1		
470/540	tulos: 2		
470/550	tulos: 2		
480/490	tulos: 3		
480/500	tulos: 2		
480/510	tulos: 2		
480/520	tulos: 2		
480/530	tulos: 1		
480/540	tulos: 1		
480/550	tulos: 1		
490/490	tulos: 2		
490/500	tulos: 3		
490/510	tulos: 2		
490/520	tulos: 2		
490/530	tulos: 2		
490/540	tulos: 2		

LUETTELO MUSTAVALKONEGATIIVEISTA

lyhenteitten selitykset

TS= Tuija Soininen

TP= Taina Pietikäinen

HJ= hoidon jälkeen

EH= ennen hoitoa

- 88213** Piikkiö, Runko, Koskenhaka kivilatomus EH, lännestä. 27.7.1991. TS
88214 Piikkiö, Runko, Koskenhaka kalmistoharjanne EH, lounaasta. 26.7.1991TS.
88215 Piikkiö, Runko, Koskenhaka E Kivikosken kaivama kivistykkiö EH, etelästä. 26.7.1991. TS
88216 Piikkiö, Runko, Koskenhaka kalmiston ja pellon välistä reunaa EH, luoteesta. 26.7.1991. TS
88222 Piikkiö, Runko, Koskenhaka yleiskuva Piikkiön lahden suuntaan HJ, kalmiston ja pellon väli, luoteesta. 16.8.1991. TP
88223 Piikkiö, Runko, Koskenhaka yleiskuva Piikkiön lahden suuntaan HJ, kalmiston ja pellon väli, luoteesta. 16.8.1991. TP
88224 Piikkiö, Runko, Koskenhaka kivilatomus HJ lännestä. 16.8.1991. TP
88225 Piikkiö, Runko, Koskenhaka kalmistoharjanne HJ, lounaasta. 16.8.1991. TP
88226 Piikkiö, Runko, Koskenhaka E. Kivikosken kaivama rökkiö HJ, etelästä. 16.8.1991. TP
88227 Piikkiö, Runko, Koskenhaka kesantopelto metsikön pohjoispuolella lännestä. 16.8.1991. TP
88228 Piikkiö, Runko, Koskenhaka kesantopellon ylälaita. 16.8.1991. TP
88229 Piikkiö, Runko, Koskenhaka kesantopelto metsikön länsipuolella, koillisesta 16.8.1991. TP
88230 Piikkiö, Runko, Koskenhaka kesantoalue metsikön länsipuolella, pohjoisesta. 16.8.1991. TP
88231 Piikkiö, Runko, Koskenhaka metsää, jossa koekuoppia paalutettuina, lännestä. 16.8.1991. TP
88232 Piikkiö, Runko, Koskenhaka metsikön reunaa, lännestä. 16.8.1991. TP
88233 Piikkiö, Runko, Koskenhaka kesantoalue metsikön länsipuolella. 16.8.1991. TP
88234 Piikkiö, Runko, Koskenhaka koekuopitettua metsäaluetta, lounaasta. 16.8.1991. TP
88235 Piikkiö, Runko, Koskenhaka metsän ja kesantopellon raja, lännestä. 16.8.1991. TP
88236 Piikkiö, Runko, Koskenhaka kesantopelto metsän eteläpuolella, luoteesta. 16.8.1991. TP
88237 Piikkiö, Runko, Koskenhaka kesantopelto metsän eteläpuolella, pohjoisesta. 16.8.1991. TP
88238 Piikkiö, Runko, Koskenhaka metsässä oleva tutkimaton kivistykkiö, koillisesta. 16.8.1991. TP
88239 Piikkiö, Runko, Koskenhaka yleiskuva koekuopitusalueesta, josta löytyi keraamiikkaa ja kiveystä, lännestä. 16.8.1991. TP

LUETTELO DIAPOSITIIVEISTA

lyhenteitten selitykset

TS=Tuija Soininen

TP=Taina Pietikäinen

HJ= hoidon jälkeen

EH= ennen hoitoa

- 24551** Piikkiö, Runko, Koskenhaka yleiskuva luoteesta EH. 26.7.1991. TS
24552 Piikkiö, Runko, Koskenhaka kalmistoharjanne lounaasta EH. 26.7.1991. TS
24553 Piikkiö, Runko, Koskenhaka kivilatomus lännestä EH. 26.7.1991. TS
24554 Piikkiö, Runko, Koskenhaka E. Kivikosken kaivama röykkiö EH etelästä. 26.7.1991. TS
24555 Piikkiö, Runko, Koskenhaka kalmiston ja pellon välinen pensaikko EH luoteesta. 26.7.1991. TS
4557 Piikkiö, Runko, Koskenhaka HJ, taustalla näkyy Piikkiön lahti, luoteesta 16.8.1991. TP
24558 Piikkiö, Runko, Koskenhaka yleiskuva kalmistoharjanteesta HJ, taustalla Piikkiön lahti. 16.8.1991. TP
24559 Piikkiö, Runko, Koskenhaka kalmiston ja pellon välinen alue HJ, luoteesta. 16.8.1991. TP
24560 Piikkiö, Runko, Koskenhaka kivilatomus HJ, lännestä. 16.8.1991. TP
24561 Piikkiö, Runko, Koskenhaka E. Kivikosken kaivama röykkiö HJ, etelästä. 16.8.1991. TP
24562 Piikkiö, Runko, Koskenhaka työkuva.
24616 Piikkiö, Runko, Koskenhaka pintapoiminta-alueen itäosan länsireunaa luoteesta. 5.5.1991. TS
24617 Piikkiö, Runko, Koskenhaka pintapoiminta-alueen itäosa pohjoisesta. 5.5.1991. TS
24618 Piikkiö, Runko, Koskenhaka pintapoiminta-alueen länsiosaa, kalmisto kuvassa oikealla, kuvattu koillisesta. 5.5.1991. TS
24619 Piikkiö, Runko, Koskenhaka kesantopelto kalmiston länsipuolella, johon tehtiin koekuoppia. 14.8.1991. TP
24620 Piikkiö, Runko, Koskenhaka kesantopelto koekuopitusalueen pohjoisosassa lounaasta. 14.8.1991. TP
24621 Piikkiö, Runko, Koskenhaka kesantopellon länsipuoli. 14.8.1991. TP
24622 Piikkiö, Runko, Koskenhaka koekuopitusaluetta kalmistoalueen länsipuolella, koillisesta. 14.8.1991. TP
24623 Piikkiö, Runko, Koskenhaka koekuopitusalueen länsiosaa, etelästä. 14.8.1991. TP
24624 Piikkiö, Runko, Koskenhaka koekuopitusalue metsän (-jossa sijaitsee Koskenhaan kalmisto) ja pellon reunassa, lännestä. 14.8.1991. TP
24625 Piikkiö, Runko, Koskenhaka mmetsässä oleva tutkimaton kiviröykkiö. 14.8.1991 TP

PIIKKIÖN, RUNGON, KOSKENHAAN
KIINNITYS MAASTOON

	GON	ETÄISYYS
500/500		
Kestikievarin rak. A (ks.kartta) eteläisin itäkulma	350	40
Kestikievarin rak. B itäisin rakennuksista pikku mökin itäkulma.	399	
Joen rannalla oleva valkoinen talo keskust. vievän tien varressa	81	
470/490		
Kestikievari rakennus B itäkulma	2	
Rakennus C (eteläisin rak. pikku mökki) itäkulma	335	
430/500		
Uusi punatiilinen talo heti kestikievarin etupuolella Pohjoinen itänurkka.	284	
Valkoinen talo joen rannassa (sama kuin 500/500) pohjois kulma	78	
Sähkötolppa A (ks. kartta)	122	
420/530		
Sähkötolppa A	250	0,5
Tiilitalon pohjoinen itänurkka	299	
490/550		
Kestikievari rakennuksen eteläisin (itänurkka)	328	
Sähkötolppa B (ks. kartta)	394	

KIINTOPISTEEN KULJETUS

Kiintopiste 37017 N 60 h= 16,2796

1. latan asema

1. koneen asema tl 1,13

2. latan asema 0,92

2. koneen asema tl 4,00

3. latan asema 0,46

3. koneen asema tl 3,24

4. latan asema 3,33

4. koneen asema tl 1,93

5. latan asema kiintopistellä 2 0,47 (kp=21,00m mpy)

5.(2) latan asema 0,27

5. koneen asema tl 4,71

6. latan asema 0,38

6. koneen asema tl 1,39

7. latan asema kiintopisteellä 1 0,77 (kp=26,00m mpy)

DOKUMENTOINTIKAAVAKE PINTAPOIMINTAA VARTEN

KOHDE: Piikkiö, Runko, Koskenhaka

KENTTÄTYÖAIKA: 17.4. ja 5.5.1991

SIJAINTI:

PK 1043 12 LITTOINEN (pain.1981 Hki)

X= 6702 32-54 Y= 1581 34-74 Z= n. 11-21 m mpy

Tutkimusalue sijaitsee n. 2.5 km Piikkiön kirkosta itään Koskenhaan kalmiston E-puolella. Se on Koskenhaan tunnetun kalmiston ja Pukkilanojan välissä oleva peltoalue, jota halkaisee NE-SW-suuntainen tie. (tien sijainti tulee kaavasunnitelman mukaan muuttumaan). Tutkimusaluetta rajaa pohjoisessa Rungontie (12193) osa historiallista Kuninkaantietä.

TILA JA OMISTAJA: Koski 1:19 Piikkiön kunta

PINTA-ALA: n. 2.6 ha

POIMINTATEKNIikka: N-S- suuntaiset, 10 m välein kulkevat linjat; tutkimusalueen E-osassa NE-SW -suunt. linjat

PAIKANNUSTAPA: suoraan pohjakarttaan 1:2000

RINNE: loiva SE-rinne (ylempänä enemmän itään laskeva)

MAALAJI: pellon W-reuna: hiekansekainen savi, jossa runsaasti pieniä kiviä; alempana maaperä muuttuu savisemmaksi, kosteammaksi ja melko kivettömäksi ja E-puolella maaperä on vähäkivistä savea.

PINTA: 17.4. : kostea ja osittain tahmea; kynnetty edellisenä syksynä (1990)
5.5. : tahmea, hieman kostea, kyntö, kuten ed.

KYNTÖSUUNTA: vaihtelee: pellon W-puoli N-S ja NE-SW pellon E-puoli ESE-WNW

SÄÄOLOSUHTEET: 17.4. : tuulista, pilvistä, lumi- ja raekuuroja 5.5. : puolipilvistä; poutaa

VALAISTUS: ks. ed. ; ei lux-mittaria
