

PIIKKIÖ TEPPALA MYRSKYLINNA

Rautakautisen kalmiston koekaivaus

Anne Vikkula 1982

PIIKKIÖ MYRSKYLINNA

Koekaivaus rautakautisen kalmiston alueella

A. Vikkula 1982

PIIKKIÖ MYRSKYLINNA

Koekaivaus rautakautisen kalmiston alueella

A. Vikkula 1982

S i s ä l l y s

Arkistotietoja	1
1. JOHDANTO	2
2. PIIKKIÖN MYRSKYLINNAN KOEKAIVAUKSEN TAUSTAA	3
3. KAIVAUSTYÖT, MAASTO JA MAAPERÄ	4
4. KIVIRAUNIOT	5
5. TUTKIMUKSEN TULOKSET	6
LUETTELOT KERTOMUKSEEN LIITTYVISTÄ KARTOISTA, NEGATIIVEISTA JA DIAPOSITIIVEISTA	7
KUVATAULU	8
PERUSKARTTAOTE 1:20000	9
YLEISKARTTA 1:500	10
PROFIILIKARTTA 1:25	11

PIIKKIÖ MYRSKYLINNA

Arkistotietoja

Kunta: Piikkiö

Kylä: Piikkiö kk

Kohde: Myrskylinna

Tila: (1982 kaivaus): RNro 1:17, om. Antti Niinistö, johtaja
PAIMIO

Sijainti: PK 1043 12 LITTOINEN

kaivausalueen koordinaatit: x = 6702 08

y = 1582 46

z = n. 18 m

Aikaisemmat tutkimukset: Anna-Liisa Hirviluoto 1962, tark.

Anna-Liisa Hirviluoto 1963, kaiv.

Marketta Waris (Tamminen) 1963, kaiv.

Pirkko-Liisa Lehtosalo-Hilander 1967-68,
1970 kaiv.

Matti Bergström 1975, kaiv.

Aikaisemmat löydöt: KM 15692:1-2, 16168:1-14, 16234:1-9, 17308:1-45,
17794:1-25, 19001:1-62

Liitekartat: peruskarttaote 1:20000 A4 s. 9

yleiskartta 1:500 A3 (pienennös A4) s. 10

profiilikartta 1:25 A3 (pienennös A4) s. 11

Negatiivit: ff. 55952-55955, joista kuvia s. 8

Diapositiivit nrot 6444-6445

(Luettelo kertomukseen liittyvistä kartoista, negatiiveista ja diapositiiveista s. 7)

1. JOHDANTO

Museoviraston esihistorian toimiston saatua keväällä 1982 mahdollisuuden toteuttaa tarpeelliseksi koetun koekaivausryhmäkokeilun sain esihistorian toimistosta määräyksen suorittaa koekaivauksia ja kartoituksia yhdeksällä paikkakunnalla kahdessatoista kohteessa sekä mahdollisuuksien mukaan jossain neljästätoista toissijaisesta kohteesta. Tutkittavaksi valittiin kohteita, joita uhkaa jokin maankäyttösuunnitelma tai joissa tällaisia suunnitelmia voidaan epäillä lähitulevaisuudessa tehtävän. Yhdessä tapauksessa tutkimukset tehtiin kaavoittajan toivomuksesta (Salo). Kesä-elokuussa 1982 suoritti koekaivausryhmä kaivauksia tai kartoituksia seuraavissa kohteissa:

Salo, Mahlakankare ja Hopeakankare	2.6. - 16.6.
Piikkiö, Myrskylinna	17.6. - 18.6.
Kalanti, Pietilä	21.6. - 22.6.
Nousiainen, Kirjunpaju	28.6. - 2.7.
Vammala, Tyrväänkylä	5.7. - 9.7.
Kokemäki, Kraviojankangas ja Maamieskoulu	12.7. - 23.7.
Harjavalta, Hiittenharju	26.7. - 29.7.
Pirttikylä, Valsäsen ja Lokäsen	2.8. - 13.8.
Kälviä, Järvelänkangas	16.8. - 20.8.
Iisalmi, Haapakangas	23.8. - 27.8.
Maaninka, Metelinkallio	30.8. - 31.8.
Kitee, Salmela	1.9. - 2.9.

Kenttätöiden lisäksi suoritettiin yhden kuukauden valmistelutyöt sekä kahden kuukauden jälkityöt. Ryhmään kuului allekirjoittaneen lisäksi valt. kand. Leena Hiltula. Aputyövoimaa palkattiin kuhunkin kohteeseen tarpeen mukaan, 1-5 henkeä. Kustannukset (104 300 mk) suoritettiin esihistorian toimiston määrärahalla. Lisäksi kustannuksiin osallistuvat Salon ja Kokemäen kaupungit palkkaamalla kumpikin viisi kaivajaa kahdeksi viikoksi sekä Pörtom Hembygdsförening 2 406 markalla.

2. PIIKKIÖN MYRSKYLINNAN KOEKAIVAUKSEN TAUSTAA

Piikkiön Myrskylinna rautakautisine kalmistoineen sijaitsee Piikkiön kunnassa osittain kirkonkylän, osittain Teppalan kylän alueella Piikkiönlahden pohjoisrannalla noin 200 metrin päässä rannasta ja noin 1,5 km Piikkiön kirkolta länteen. Turku-Helsinki -tie sivuaa mäkeä aivan sen eteläpuolitse (ks. kartta s. 9).

Myrskylinnan alueella on suoritettu kaivauksia useaan otteeseen vuosina 1963, 1967-68 ja 1970, jolloin tutkittiin Turku-Helsinki -tien luiskan tuntumassa tonteilla RNrot 1:17 ja 1:30 olleita latomuksia Anna-Liisa Hirviluodon, Pirkko-Liisa Lehtosalo-Hilanderin ja Marketta Wariksen (Tamminen) johdolla. Vuoden 1970 kaivausten yhteydessä kaivettiin myös koeoja A. Niinistön tontille RNro 1:17 ylemmäs rinteeseen varsinaiselta latomusalueelta pohjoiseen, jolloin ei tehty löytöjä, mutta todettiin joitakin koeojan poikki kulkevia kivirivejä (P-L. Lehtosalo-Hilanderin kaivauskertomus 1970). Matti Bergström suoritti koekuopituksia mainitusta koeojasta pohjoiseen Ylhäisten talon maalla RNro 1:34 vuonna 1975 eikä todennut siellä sijaitsevien kiviraunioiden ympäristössä mitään muinaisjäännökseen viittaavaa (M. Bergströmin kaivauskertomus 1975). Aikaisemmin suoritettujen kaivausten sijannit selviävät kartalta s. 10 sekä Lehtosalo-Hilanderin yleiskartalta 1968 vuosina 1970 ja 1975 tehtyine lisäyksineen.

Johtaja Antti Niinistön haettua rakennuslupaa omistamansa tontin RNro 1:17 pohjoisosaan Lehtosalo-Hilanderin vuoden 1970 koeojan pohjoispään ja Bergströmin vuoden 1975 koekuoppa-alueen välille, katsoi esihistorian toimisto aiheelliseksi suorittaa koekaivauksia kyseisellä alueella. Tutkimukset suoritti koekaivausryhmä 17.-18.6.1982 allekirjoittaneen johdolla ja apuna oli kaksi koululaista. Yhteensä kaivettiin 14 m².

3. KAIVAUSTYÖT, MAASTO JA MAAPERÄ

Suunnitellun rakennuksen kohdalle Lehtosalon koeojasta pohjoiseen ja sen suuntaisena kaivettiin lapiolla 50 cm leveä ja 16 metriä pitkä koeoja A sekä sen ympäristöön 25 metrin säteellä koekuopat 1-6, kooltaan 1 x 1 metriä. (Ks. kartta s. 10. HUOM. Koeoja A, joka on kartoituksessa sidottu rajapyykkeihin 3 ja 6, näyttää kartalla menevän osittain päällekkäin Lehtosalon-Hilanderin koeojan kanssa. Todellisuudessa näin ei kuitenkaan ollut. On mahdollista, että Lehtosalon-Hilanderin koeoja olisi ollut 5 metriä lyhyempi, kuin mitä kartoilla ja kaivauskertomuksessa on esitetty.) Kaivausalueesta piirrettiin yleiskartta 1:500 ja koeojasta profiili 1:25. Pintavaaitus suoritettiin, mutta kiintopisteen korkeutta ei mitattu.

Etelä-pohjois -suuntainen koeoja A kulki etelään viettävässä rinneessä korkeuskäyriä vastaan kohtisuoraan. Rinne on melko jyrkkä alempana, mutta koeojan kohdalla lähempänä mäen lakea jo loivempi. Koeojan länsipuolella on kallio, joka aivan yläpäässä on vain neljän metrin päässä siitä ja alempana noin kymmenen metrin päässä. Myös ojan koillispuolella noin 20 metrin päässä on kalliota. Sen sijaan kallioiden väliin jäävä alue jatkuu pohjoiseen tasaisempana, ja kasvillisuudeltaan koko kallioiden välinen rinne on mäntyjä, koivuja, pihlajia ja katajia sekä heinää, kieloa, mansikkaa ja mustikkaa (kuva 1, s. 8).

Koeojan A alueella turpeen paksuus vaihteli viidestä kymmeneen senttiin ja mullan viidestä kahteenkymmeneenviiteen senttiin. Paksumillään humus oli ojan alapäässä. Noin kolmen metrin pituisella alueella ruuduissa 8 ja 10, ts. 7-4 metrin päässä ojan yläpäästä multa oli nokista. Mullan alla oli 10-15 cm:n vahvuudelta hienoa vaaleanruskeaa hiekkaa, ja sen alta tuli useissa kohdissa näkyviin kallio 30-40 cm:n syvyydessä. Oja kaivettiin 30-50 cm:n syvyyteen (ks. kartta s. 11, k. 2 s. 8, diapositiivi 6444).

Koekuopissa todettiin seuraavaa:

- KUOPPA 1 Humus n. 20 cm. Sen alla kuopan pohjoisreunassa kiviä halkaisijaltaan 15-40 cm 20-70 cm:n syvyydessä ja niiden välissä multaa, hienoa ruskeaa hiekkaa sekä jonkin verran nokea (diapositiivi 6445). Kivien välisestä mullasta n. 30 cm:n syvyydestä tuli muutama resentti luunpala. Kivien alla oli puhdas hiesumainen vaalea hiekka. Kuopan eteläpuolella oli myöhäisen näköinen mätäs ja heti pohjoispuolella heikosti erottuva kumpare, raunio 14 (ks. seuraava kappale). Yht. 80 cm.
- KUOPPA 2 Humus 10 cm. Sen alla mullansekaista hiekkaa 40 cm, seassa kiviä, halk. 20-50 cm. Alla puhdas hieno hiekka. Yht. 55 cm.
- KUOPPA 3 Humus 15 cm. Sen alla mullansekaista hiekkaa 30 cm, seassa runsaasti kiviä, halk. 20-30 cm. Alla puhdas hiesumainen hiekka. Yht. 50 cm.
- KUOPPA 4 Humus 15 cm. Alla kallio. Yht. 15 cm.
- KUOPPA 5 Humus 20 cm. Alla tummanruskeaa hienoa hiekkaa 10 cm ja sen alla vaaleanruskeaa hienoa hiekkaa. Yht. 40 cm.
- KUOPPA 6 Päällä 10-30 cm tuotua maata. Sen alla tummanruskeaa hiekkaa 20 cm. Alla vaaleampi ruskea hiekka. Yht. 50-70 cm.

4. KIVIRAUNIOT

Niinistön tontilla koekuopan 1 pohjoispuolella havaittiin heikosti erottuva kumpare (raunio 14, ks. kartta s. 10), joka oli halkaisijaltaan 4-5 metriä. Piikillä tutkittaessa siinä ei todettu säännöllistä kiveystä. Kumpareeseen yritettiin kaivaa pieniä koepistoja, mutta sen eteläreunalla noin metrin päässä koekuopasta 1 kasvavan suuren männyn juuret muodostivat tiheän verkoston kumpareen päällä ja estivät kunnollisen tutkimisen. Juuret haittasivat myös piikillä tutkimista.

Koekuopasta 1 löytyneet resentit luut sekä kuopan eteläpuolella ja muuallakin ympäristössä olevat hyvin nuorennäköiset mättäät viittaavat siihen, että kyseessä olisi myöhempien aikojen jäännös.

Niinistön tontin alaosassa havaittiin kasvillisuudeltaan ympäristöstään eroava pyöreähkö läikkä, halkaisijaltaan 5-6 metriä (raunio 13, ks. kartta s. 10, k. 3 s. 8). Piikillä voitiin todeta sen kohdalla kiveys, joka ei maanpinnasta kohonnut juuri lainkaan näkyviin. Kiveykseen kaivettiin koepisto, jolloin todettiin kaksi 10-20 cm:n suuruista kivistä muodostuvaa kerrosta. Kivien välissä oli mullansekaista hiekkaa ja niiden alla puhdasta hiesumaista heikkaa.

5. TUTKIMUKSEN TULOKSET

Koeojasta A ei havaittu mitään muinaisjäännökseen viittaavaa. Ojan yläosassa oleva nokikerroskin on mitä ilmeisimmin metsäpalon aiheuttama. Raunio 14 on luonteeltaan hyvin epämääräinen ja lienee resenteistä luista ja ympäristön turvemättäistä päätellen myöhäistä tuotetta. Raunio 13^{on} alempana eikä ole rakennussuunnitelmien uhkaama. Näin ollen suoranaista estettä Niinistön tontin yläosan rakentamiselle ei ole. On kuitenkin huomattava, että tontin alaosassa on varmoja muinaisjäännöksiä. Niitä saattaa olla maan alla näkymättömissä myös rinteessä suunnitellun rakennusalueen alapuolella, mutta sellaisten havaitseminen koekaivauksin on hankalaa ja vaatisi huomattavasti suurempien alueiden avaamista. Niinistön tontin pohjoispuolella on kaksi kivi-rauniota. Rakentamisen salliminen näiden alueiden väliin ei kokonaisuuden kannalta ole suotavaa.

Helsingissä 15.11.1982



Anne Vikkula

Fil. kand.

KERTOMUKSEEN LIITTYVÄT KARTAT

peruskarttaote, pk 1043 12 LITTOINEN 1:20000, Hki 1981	A4	s. 9
yleiskartta 1:500 A3 (pienennös A4)		s. 10
profiilikartta koeojasta A 1:25 A3 (pienennös A4)		s. 11

KERTOMUKSEEN LIITTYVÄT NEGATIIVIT

f. 55952 Koeoja A paalutettuna. S-N.	k. 1	s. 8
f. 55953 Maanalainen raunio 13. SE-NW.	k. 3	s. 8
f. 55954 Maanalainen raunio 13. W-E.	-	
f. 55955 Koeoja A Pohjaan kaivettuna. S-N.	k. 2	s. 8
(ff. 55952-55955 valok. A. Vikkula)		

KERTOMUKSEEN LIITTYVÄT DIAPOSITIIVIT

nro 6444 Koeoja A pohjaan kaivettuna. S-N.
nro 6445 Koekuoppa 1 noin 50 cm:n syvyydessä. S-N.
(nrot 6444-6445 valok. A. Vikkula)

PIIKKIÖ MYRSKYLINNA

1.



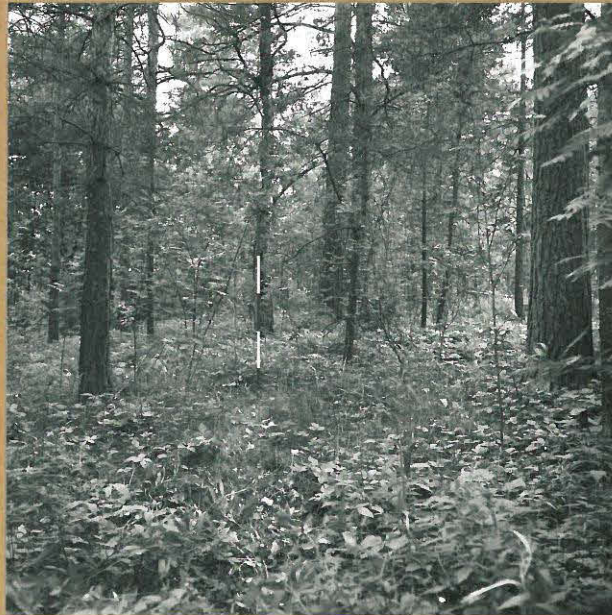
f. 55952
KOEJA A PAALUTETTUNA , S-N

2.



f. 55955
KOEJA A POHJAAN KAIVETTUNA , S-N.

3.

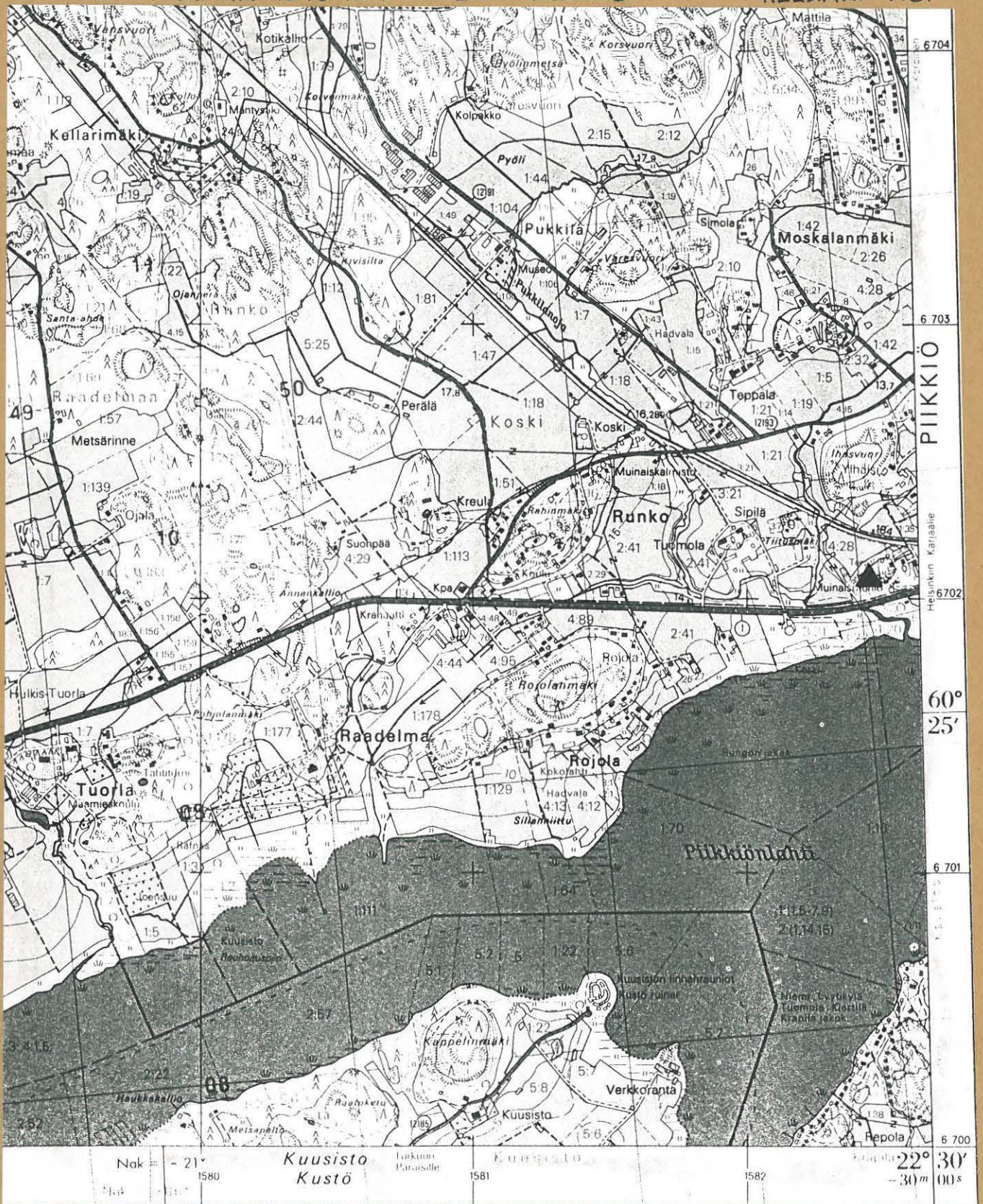


f. 55953
MAANALAINEN KIVIRAUNIO 13 , SE-NW

PIIKKIÖ MYRSKYLINNA

OTE PERUSKARTALTA 1043 12 LITTOINEN 1:20 000

HELSINKI 1981



▲ MYRSKYLINNA, 1982 KAIVAUSALUE

X = 6702 08
Y = 1582 46
Z = n. 18 m

PIIKKIÖ
MYRSKYLINNA

A.Vikkula 1982

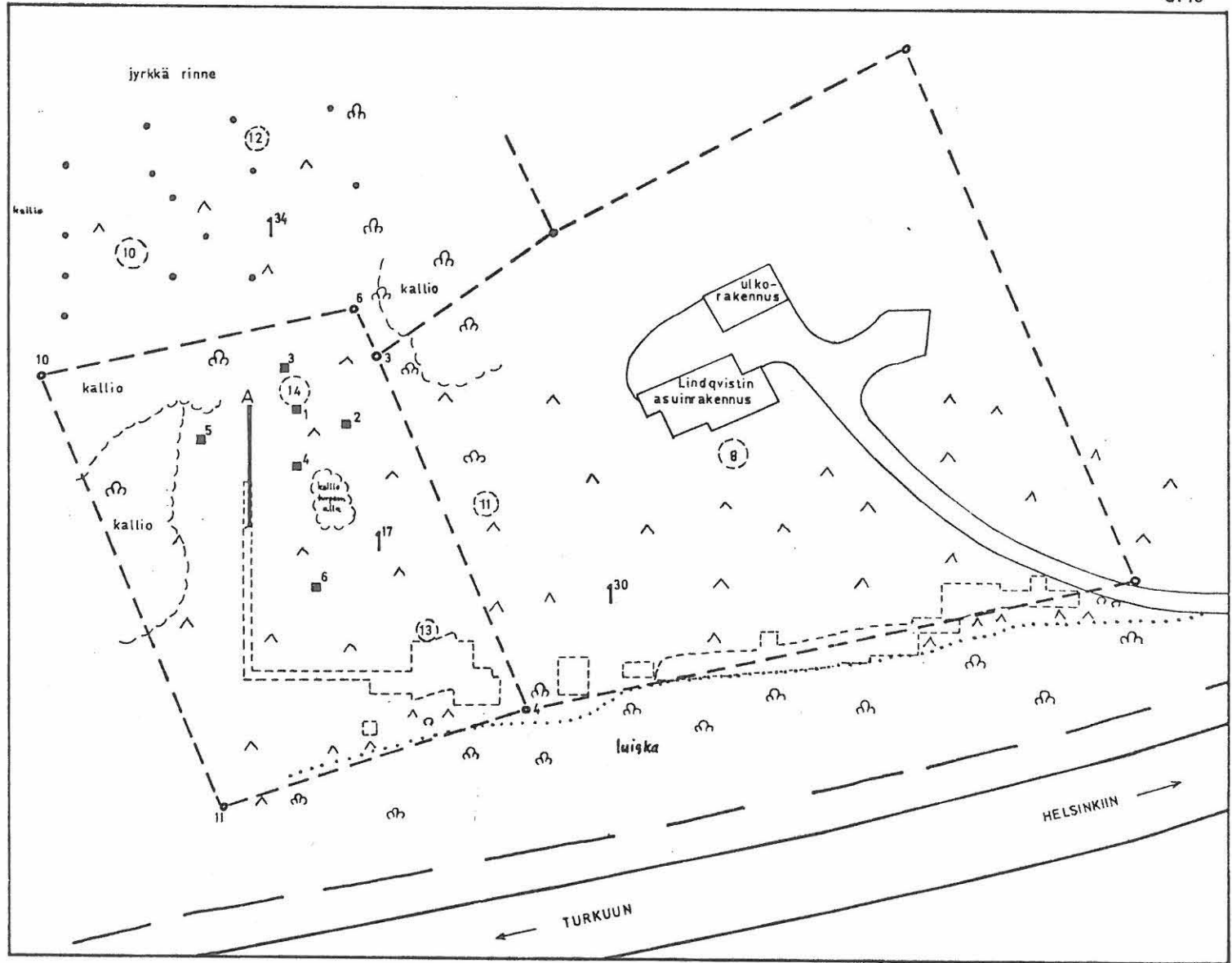
yleiskartta, perustuu
P-L. Lehtosalon 1968 yleis-
karttaan



20 m

piirt.
A.Vikkula
LK Hiltula

- 1982 KAIVOSALUEET
- AIKAISEMMAT KAIVOSALUEET
- AIKAISEMMAT KOEKUOPAT
- TUTKIMATTOMAT RAUNNOT



pienennös A3-kokoiselta
kartalta

PIIKKIÖ
MYRSKYLINNA

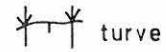
A. Viikkula 1982

A - koeojan länsiprofiili

kp 045

piirt. LKHiltula

1 m



turve

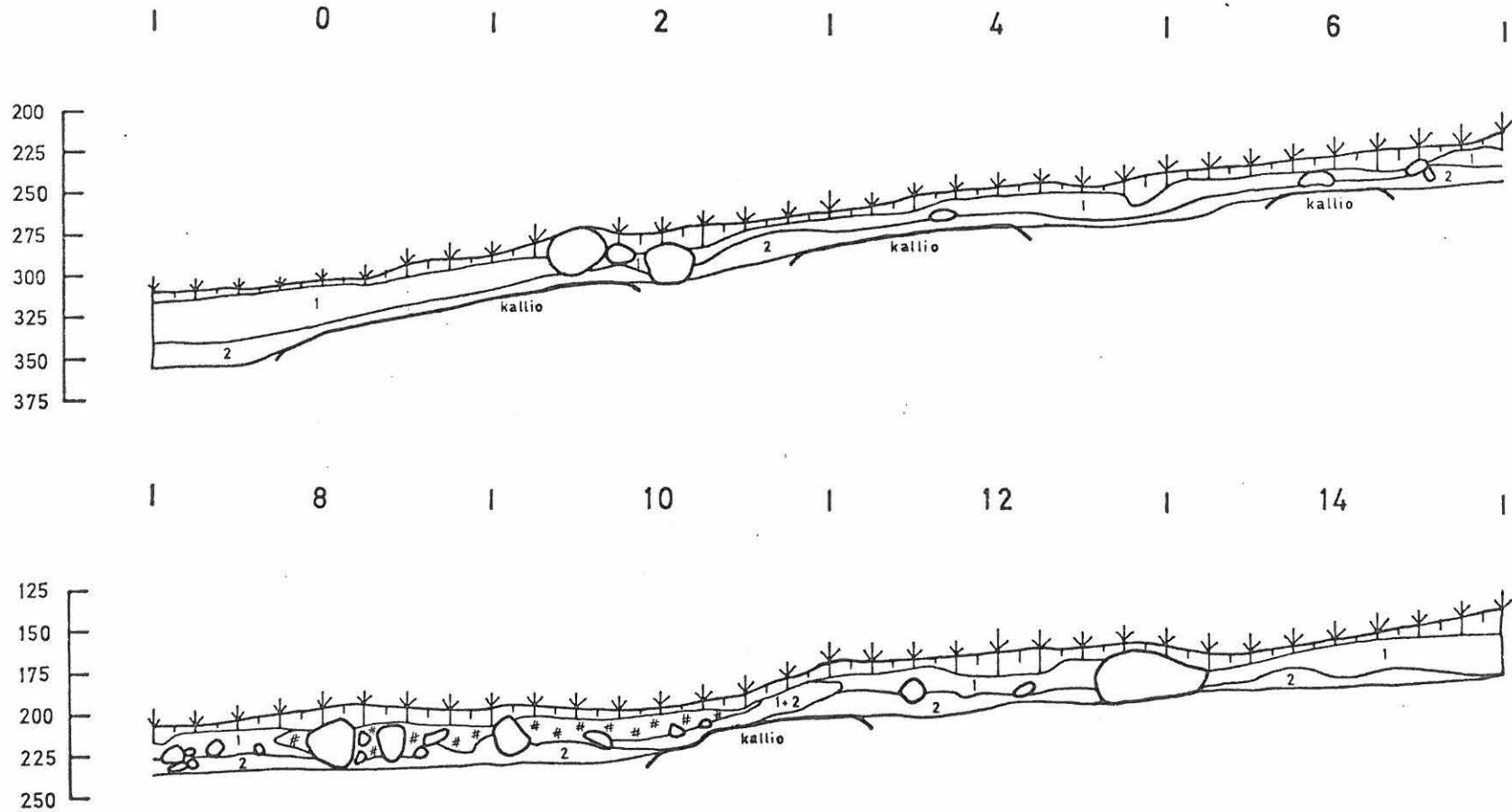
1 multa

2 puhdas ruskea hiekka

nokimaa

○ kivi

s. 11



pienennös A3-kokoisesta kartasta