

Esikist. tsto 93/26.5.1988

PIIKKIÖ, HUTTALA, HUTTALANMÄKI

Ristiretkiaikaisen kalmiston kaivaus
1.6. - 26.6.1987

Ristiretkiaikaisen kalmiston kaivaus
1.6. - 26.6.1987

Kunta : Piikkiö
Kylä : Huttala
Tila : 1:29 (Myllyrinne), omistaja Piikkiön kunta

Peruskarttalehti : 2021 03

Koordinaatit : x 6702 80
y 2419 40
z n. 24-25 m mpy

Löydöt : TYA 388:1-172, 176-219
Aikaisemmat löydöt : TYA 225:1-5
TYA 253:1-121
TYA 283:1-39, 63-83
TYA 334:1-166, 178-291

Näytteet : TYA 388:173-175
Aikaisemmat näytteet : TYA 253:122-150
TYA 283:40-62, 84-86
TYA 334:167-177

Valokuvat : neg.numerot 2-36A ja 3-36

Kaivauskertomus : 16 sivua
3 liitettä
5 karttaliitettä
11 valokuvaliitettä
(valokuvaliitteet 1-3
on valokuvaluettelo)

lisäksi kertomukseen kuuluu
7-8 erillistä karttaa

Aikaisemmat tutkimukset :

Piikkiö, Huttala, Huttalanmäki

Inventointi ja koekaivaus
4.7. - 6.7. ja 28.7.1983

Ristiretkiaikaisen rakennuksen pohjan
kaivaus sekä sen ympäristön koetutkimukset
6.8. - 14.9.1984

Rautakautisen asuinpaikan kaivaus
5.8. - 4.9.1985

Ristiretkiaikaisen kalmiston kaivaus
9.6. - 11.7.1987

Tutkimuskohde sijaitsee Piikkiön keskustassa, n. 900 m Piikkiön kirkosta itä-koilliseen, Turun ohikulkutien ja Turun - Helsingin tien välissä. Tutkimusalueen länsipuolella sijaitsee Piikkiön kunnanvirasto. (Karttaliite 1.)

Kesällä 1983 Huttalanmäen keskiosan kaakkoisrinteessä havaittiin rautakautiseksi tulkittu rakennuksen pohja. Rakennuksen pohjan ja sen ympäristön kaivaustutkimuksissa (v. 1984 ja 1985) todettiin ajoitus ja etenkin muinaisjäännöskompleksin eri osien suhteellinen kronologia vaikeaksi. Löydöstön ja radiohiiliajoitusten perusteella esitettiin hypoteesina muinaisjäännökselle kaksivaiheista käyttöaikaa (rautakauden alku ja loppu). Muinaisjäännöskompleksin funktio jäi täysin arvailujen varaan.

Kesällä 1986 rakennuksen pihapiirin jatkotutkimusten yhteydessä löydettiin yllättäen ruumishautoja. Tutkitulta alueelta saatiin yksilöityä pitkälti toistakymmentä hautaa (13 varmana pidettyä). Kalmiston laajuutta ei pystytty arvioimaan, mutta sen todettiin jatkuvan tutkitusta kohdasta itään, koilliseen ja luoteeseen. V:n 1985 kaivausalueelta (luoteesta) tavatut kuopanteet tulkittiin nyt siis kalmistoon kuuluviksi haudoiksi. Kalmiston jatkumista etelään ja kaakkoon pidettiin mahdollisena, sen sijaan pohjoisen, lännen ja lounaan suuntaan epävarmana. V:n 1986 kaivausalueen koillisreunassa haudat voitiin tutkia vain osittain, sillä niiden jalkopäät jatkuivat itään kaivausalueen ulkopuolelle.

V. 1987 tarkoituksena oli kaivaa esiin näiden länsipäistään jo tutkittujen hautojen itäpäät sekä etsiä selvitystä rakennuksen pohjan ja hautojen keskinäiseen suhteeseen ulottamalla kaivausalue pohjoisessa aina rakennuksen kivijalkaan asti. Kaivausaluetta ei kuitenkaan ehditty laajentaa pohjoisen suuntaan, joten viimeksi mainittu seikka jäi edelleen vaille valaistusta.

Tutkimus tehtiin Piikkiön pitäjänhistoriatoimikunnan alaisuudessa. Kenttätöitä johti Riitta Fischer. Valvojana toimi fil. tri Jukka Luoto ja kaivajina Piikkiön kunnan palkkaamat viisi nuorta.

TUTKIMUSALUE

Tutkittavaksi rajattiin aluksi 7 m²:n alue välittömästi v:n 1986 kaivausalueen koillis-, itä- ja kaakkoispuolelta siten, että edellisvuonna tutkimatta jäänyt 1 x 0,5 m:n kaistale ruudusta h/4 sisältyi siihen. Tämän alueen arveltiin kattavan länsipäistään tutkituksi tulleiden hautojen (B, G1, G2, H, K, M ja N) vielä tutkimattomat osat. Myöhemmin kaivausaluetta laajennettiin 4 m² idän ja koillisen suuntaan, koska ensin avatulla alueella olleista haudoista näytti osa jatkuvan sinne. Hautakuoppien rajat olivat kuitenkin monin paikoin niin epäselviä ja epämääräisiä, että loppujen lopuksi tuloksena oli juuri se, mitä oli haluttu välttää: useimmat esiin tulleet haudat jäivät osittain tutkimusalueen ulkopuolelle.

V:n 1984 koealue 1 jäi kokonaisuudessaan nyt tutkitun alueen sisäpuolelle. Jo v. 1986 oli ruudun h/4 koillisosaa kaivettu n. 5 cm ja todettu se kertaalleen kaivetuksi. (Vrt. karttaliite 2.) Tänä vuonna tuo samainen alue tutkittiin pohjaan asti. Nyt kaivauksissa löytyi ruudusta h/5 sekä koealueen itänurkan että ruudun itänurkan merkkipaalu. Näiden keppien sijainti, samoin kuin maahavainnot vahvistivat lähes senttimetrilleen v:n 1986 kaivauskertomuksessa esitetyt arviot.

Vuosien 1986 ja 1987 kaivausalueet eivät osuneet saumattomasti yhteen, vaan niiden väliin näyttää jäävän v:n 1986 tutkimusalueen koillis- ja v:n 1987 tutkimusalueen lounaislaidalla n. 5 cm leveä välialue. Se johtuu luonnollisesti siitä, ettei v:n 1986 kaivausalueen ruutukeppejä säilytetty paikoillaan täytön yhteydessä ja ilmeisesti myös siitä, että jatkuvista huomautuksista huolimatta kaivajilla on taipumus kaventaa kaivausalaa alaspäin mentäessä ja näin kaivausalueen seinämistä tulee alaspäin viistoja. Mikäli kaivauksen jatkumisesta olisi ollut tietoa, ei v:n 1986 kaivausaluetta olisi lainkaan peitetty. Näin olisi voitu varmistaa kaivausalueiden saumaton liittyminen ja näin olisi myös vältetty sortumaltis seinämä.

Kaivausalueen reunan epätarkkuus johti nyt siihen, että kaivausten loppupuolella suoritettussa v:n 1986 tutkimusaluetta vasten olleen seinämän tarkastuksessa paljastui jopa useiden senttimetrin päästä tämänvuotisen tutkimusalueen reunasta esinelöytöjä (TYA 388:155,158,161,162,164-166; ks. löytökartta 2).

DOKUMENTOINTI JA KAIVAUSTEKNIikka

V:n 1987 kaivauksessa käytettiin samaa kiintopistettä kuin edellisvuosina. Vaaituskojeen paikaksi valittiin kaivausalueen luoteispäädystä n. 3 m länsi-luoteeseen oleva paikka ja vaaituskojeen asema määritettiin rakennuksen peruskiveen tussilla merkityn pisteen avulla, jolloin vaaitusluvaksi saatiin 150. Samasta kohdasta määritetty kaivausalueen kiintopisteen korkeus on 24,45 m mpy. Koordinaatistona käytettiin v:n 1986 koordinaatistoa.

Kaivaminen toteutettiin tasokaivauksena kerrosten paksuuden vaihdellessa n. 5-17 cm. Ajan säästämiseksi tästä poikettiin ruudussa g/5 haudan T kohdalla siten, että sen viimeinen (10.) kerros kaivettiin haudan reunojen mukaisesti kuopalle. Tassossa 6 todettiin enin osa ruudusta g/4 puhtaaksi tulkitun hiekan peittämäksi. Ruudun eri puolille tehtiin kolme n. 20 cm:n syvyistä koepistoa. Maa näytti niissä jatkuvan samanlaisena, joten osa ruudusta jätettiin tästä eteenpäin kaivamatta. Kuten jo mainittiin, v:n 1986 kaivausaluetta vasten olevat seinämät tutkittiin erikseen n. 10 cm:n leveydeltä. Tältä välialueelta merkittiin karttoihin ainoastaan löydöt. Muilta osin kaikki tasot piirrettiin ja tasoa 10 lukuun ottamatta myös valokuvattiin. Samoin dokumentoitiin tarpeen mukaan alueittain ja yksityiskohdittain muutamia välitasoja.

Lähes päivittäinen sade hankaloitti piirros- ja valokuva-dokumentointia ja hidasti kaivamistakin jonkin verran. Kosteasta ja paakkuisesta maasta oli vaikea havaita löytöjä, mutta mitään ei päässyt huomaamatta jätämään joukkoon, sillä kaivettu maa seulottiin aina välittömästi. (Seulasta löytyi vain yksi pronssispiraali.) Orgaanisen löytöaineksen säilymisen kannalta kosteat olosuhteet lienevät kuitenkin olleet eduksi.

Loivasti viettävässä kaakkoisrinteessä sijaitseva tutkimus-alue oli puiden varjostamana aluskasvillisuudeltaan varsin niukkaa, joten ohut turvekerros oli helppo poistaa lastoilla kaivaen. Vain ruudun h/5 koillisosassa tarvittiin tähän työhön avuksi lapiota. Koealueen 1 kohdalta kolme ensimmäistä kerrosta poistettiin täytemaana varovasti lapioiden avulla.

ERÄITÄ HUOMIOITA KAIVAUSALUEELTA

Ruuduissa h/4-5 koealue 1 erottui aluksi reunaosiltaan hyvin tummana, mutta vaaleni etenkin lounaislaidaltaan alaspäin mentäessä tumman alueen kavetessa ja kadotessa lopulta n. 30 cm:n syvyydessä.

Kiviä oli melko tasaisesti kaivausalueella eikä niiden voitu havaita muodostavan rakenteita. Ruudun g/4 lounaisosassa ei kiviä kuitenkaan ollut, sen sijaan saman ruudun keskipaikoilla oli tiheähkö kiviesiintymä ja sen kohdalla ympäristöä tummempaa maata. Seuraavassa kerroksessa kivikeskittymän painopiste siirtyi ruudun pohjoiskulmaukseen. Kiveyksen kohdalla maa oli edelleen tummaa n. 60 cm:n laajuudelta, kun taas ruudun g/4 lounaisosan hiekkamaa oli muuttunut ruoste-laikkuisiksi. Kivien poistamisen jälkeen havaittiin juuri ruudussa g/4 ja vähän ruudun g/5 puolellakin olleen varjostuman laajentuneen länteen päin. Noin 15 cm:n syvyydessä sen keskipaikoilla oli n. 10 cm leveä vaaleampi hiekkamaakiila, jonka kärki osoitti pohjoiseen. Hiekkakiila leveni syvemmällä ja jakoi varjostuman kahtia (ks. valokuva 1): itäpuolisko katosi 3. kerroksen loppuun mennessä 30 cm:n syvyydessä, jolloin ruudun g/4 luoteisreunassa ollut läntinen osa oli n. 40 cm:n laajuinen. Sijaintinsa ja löytökorkeutensa perusteella tämä maassa havaittu varjostuma lienee ollut edellisvuonna löydetyn haudan M jalkopää. Noin 50 cm:n syvyydessä se kutistui ruudun g/4 lounaislaitaan n. 20 cm laajaksi kiviseksi laikuksi ja hävisi sitten kokonaan. Tässä vaiheessa alkoi muuallekin kaivausalueelle ilmaantua hautojen hahmoja.

Ruudun h/5 itäkulmassa oli turvekerroksesta liki 40 cm:n syvyyteen ulottunut isohko kivi. Sen lounaispuolelta, läheltä pintaa, paljastui n. 60 cm laaja, joustava ja kuohkea, tummanruskea turvemaan alue, josta pisti esiin laho kanto tai juuren kappale. Tämän turvekuopan lounaislaidasta löytyi kirkkaita lasinsirpaleita (pullolasia). Samalle paikalle asettuu myös koealueen 1 itäkulma, josta niin ikään oli löydetty lasia. Lasinpaloja tavattiin turvemaan alueelta myöhemminkin harvakseltaan aina muutama kerrosta kohti. Turvemaan alue kutistui kerros kerrokselta ja katosi 8. kerroksessa n. 70 cm:n syvyydessä. (Valokuva 5.)

Ruutujen h/4 ja h/5 rajalla olleen hiekka-alueen etelä- ja itälaidalla sekä pohjoispuolella paljastui 4. kerroksessa n. 40 cm:n syvyydessä maatonut puuainesta n. 2 cm:n pakuisena, n. 3-5 cm:n levyisenä ja n. 1,5 m:n pituisena jouvamaaisena muodostelmana (ks. valokuva 11 ja tasokartta 4). Puujuovan pääosa oli pohjois - etelä-suuntainen, mutta eteläpäästään se taittui länsi-lounaaseen ja pohjoispäästään länsi-luoteeseen. Läheltä tämän länsi-luodepään kärkeä tavattiin rautanaula (TYA 388:2), jonka kanta osoitti kaakkoon. Tämä puuesiintymä on arvoituksellinen: sen alta paljastui vaaleata hiekkaa eikä samalle korkeudelle sen läheisyyteen sijoittunut muita löytöjä kuin mainittu naula, joka sekään ei vakuuttavasti liity tämän puuaineksen kanssa yhteen. Mahdollisesti kyseessä onkin vain puun juuren maatuvat jäännökset.

Välittömästi pohjois - etelä-suuntaisen puujuovan itäpuolella oli kaistale tummaa maata. Tämän tumman maan ja aikaisemmin mainitun turvemaakuopan väliin jäänyt alue vaikutti ensin muihin hautoihin nähden poikittaiselta hautakuopanteelta. Se laajeni itään aina turvekuopan yli ollen laajimmillaan 7. kerroksessa 65-70 cm:n syvyydessä ja sitten se katosi hiekkaan 9. kerroksessa runsaan 80 cm:n syvyydessä. Alueelta ei tavattu jälkiä hautauksesta. Haudaksi kuopanne oli erikoisen muotoinen eikä siitä tehty naula- tai muita esinelöytöjä paria keramiikanmurua lukuun ottamatta. Tätä kuopannetta ei ole tulkittu haudaksi, mutta toisaalta tässä yhteydessä ei myöskään esitetä muita hypoteeseja sen synnystä tai funktiosta. (Ks. myös luku "Haudat", kuopanne U.)

Ruudun g/4 etelänurkassa ja lounaisseinämässä havaittiin löydön tumman maan alue, jota ei tutkittu tarkemmin. Varjostuma vaikutti tutkimusalueen etelä- ja lounaispuolella sijaitsevalta hautakuopanteelta. (Ks. profiilikartta ja valokuva 12.)

Tutkimusalueelta löytyi niin hiiltä kuin keramiikkaakin edellisvuotista vähemmän eikä niiden merkittäviä keskittymiä ollut. Runsaimmin hiiltä tavattiin ruudun h/5 koillislaidalta, haudan Q alueelta, josta myös otettiin hiilinäyte (TYA 388:174).

Saviastianpaloja löytyi verrattain vähäinen määrä. Koko alueelta niitä tavattiin yhteensä vain muutama kerrosta kohti; eniten niitä oli 3. kerroksessa (18 kpl). Kunkin ruudun kaitvettuun alaan suhteutettuna keramiikkaa oli selvästi eniten ruudussa i/5, kun taas ruudusta g/4 sitä ei löytynyt lainkaan.

Siinä vaiheessa, kun keramiikkaa etupäässä esiintyi useimmat hautakuopat eivät olleet erotettavissa, joten ei voida varmasti osoittaa, että keramiikanpalat ovat peräisin hautojen täytemaasta - mikä kuitenkin lienee todennäköistä - eikä niitä niin ollen ole paikannettu tiettyyn hautakuoppaan, vaan ne on otettu talteen ruuduittain ja kerroksittain. Yksi saviastianpala (TYA 388:99) löytyi kuitenkin niin syvältä, että sen tiedetään olevan peräisin haudan G1 täytemaasta.

Haudan G1 löytötasoa ylempää, haudan pohjoispuolelta tuli esiin hajanaisia ihmisen hampaiden katkelmia (TYA 388:38) n. 30 cm²:n alueelta. Paikalla ei voitu havaita hautausta, mutta maa oli sekoittunutta. Ilmeisesti hampaiden jäännökset

olivat siirtyneet alkuperäiseltä paikaltaan löytöpaikalle uuden hautakuopan rikkoessa vanhempaa. Vastaavanlaista maan sekoittumista havaittiin jo v:n 1986 tutkimuksissa.

TULISIJA

Ruudun i/5 kiveys oli aluksi hajanainen, mutta 3. kerroksessa kivien määrä lisääntyi ja ne ryhmittäytyivät vähitellen kaivetun alueen koillislaidalle. Samalla n. 30 cm:n syvyydestä lähtien alkoi kivien välissä olla tummaa maata. Kymmenkunta senttimetriä alempana kiveys ja tumman maan alue olivat laajimmillaan (halkaisija 60-70 cm), minkä jälkeen kiveys tiivistyi ja supistui pinta-alaltaan. Tämän kiuasmaisen kiveyksen perustuksena oli n. 45-55 cm:n syvyydessä neljä verrattain suurta kiveä, joista kolme oli pitkulaista ja asetettu viuhkamaisesti rinnakkain neljänneen, kaivausalueen laidassa olleen kivien lounaispuolelle. Kivien kohdalla tummaa maata oli nyt puolen metrin laajuudelta, mutta heti kivien alla, 4. ja 5. kerroksen rajalla, maa vaaleni ja vielä tuli esiin muutama pieni kivi. (Ks. tasokartat 2-5 sekä valokuvat 2-4.)

Kiveyksestä löytyi vain muutama keramiikanpala ja hiiltäkin niukasti eikä nokimaata lainkaan. Vaikuttaa siltä, että tulisijan käyttö on ollut sangen vähäistä. V. 1986 löydettiin kuopanteen D kohdalta niin ikään tulisija. Nyt havaittu kiveys ei kuitenkaan samalla tavoin rikkonut hautaa eikä ollut haudan päällä. Tosin kiveyksen jo loputtua sen luoteispuolella oli ohut kerros tummanruskeaa maata ja vielä syvempänä etelä- ja lounaispuolella hauta (G1). Nämä tulisijat saattavat hyvinkin olla kalmiston kanssa samanikäisiä: ainakin haudat E ja M olivat samalla löytökorkeudella. Mikä tulisijojen funktio on ollut, jää arvailuksi. Kenties ne liittyivät hautausmenoihin tai vainajienpalvontaan. Toisaalta on mahdollista, että tulisijat ja rakennuksenpohja kuuluvat yhteen ja ovat kalmistoa nuorempia.

HAUDAT

Haudat on nimetty aakkosten isoilla kirjaimilla saman systeemin mukaan kuin v. 1986, jolloin jotkut haudoista jo osittain tutkittiin (B, G1, G2, M ja N). Nämä haudat on luonnollisesti merkitty samalla kirjaimella kuin edellisvuonna.

Tällä kertaa tutkitulta alueelta haudoiksi tulkittuja kuopanteita tavattiin 10 kappaletta, joista yksi (N) on kuitenkin epävarma. Lisäksi viite mahdollisesta haudasta löytyi ruudun g/4 lounaisleikkauksesta. Tätä kuopannetta ei nimetty eikä havaintoa merkitty hauta- tai tasokarttoihin, vaan ainoastaan profiilikarttaan (ks. myös valokuva 12). Kyseessä on luultavasti tutkimusalueen etelä- ja lounaispuolelle jäävän haudan pohjoisreuna.

Aluksi haudat erottuivat ympäristöstään ja toisistaan heikosti, vaikkakaan haudat eivät nyt olleet päällekkäin ja lomittain yhtä pahasti kuin edellisvuonna. Ensimmäisenä voitiin yksilöidä hauta M jo 2. kerroksessa. Useimmat hautakuopan-

teista saivat hahmonsansa vasta 8. kerroksessa, joskin niiden on täytynyt alkaa jo ylempänä: ensimmäinen rautanaula löytyi 3. kerroksesta ja 5.-7. kerroksesta jo useita pronssi-spiraaleja.

Haudat B, M, R, S ja T muodostivat tasoon 8 asti kutakuinkin yhtenäisen alueen, josta yksittäiset haudat alkoivat erottua vasta seuraavassa kerroksessa (vrt. valokuva 5). Koska hautoja oli monessa tapauksessa aluksi vaikea yksilöidä, hautakuopanteiden alkamissyvyydestä ei aina ole tarkkaa tietoa. Maaväriä ja löytöjen perusteella voidaan kuitenkin päätellä hautakuopan M alkaneen 20 cm:n syvyydessä maan pinnasta ja saavutti vajaan 50 cm:n ja muut n. 70-110 cm:n syvyydessä. Näin laskien hautojen maksimikorkeudet vaihtelivat 25-70 cm. Hauta G1 oli hiesu- ja hauta M hiekkapohjainen. Muiden pohjalla oli savea, jonka päällä useimmiten hyvin ohut (0-3 mm) vaalea hiekka- tai hiesukerros.

Haudat olivat lähinnä länsi-lounas - itä-koillinen suunnassa. Tästä poiketen hauta G1 oli länsi - itä-suuntainen. Sikäli kuin voitiin päätellä, vainajat oli haudattu pää länteen (länsi-lounaaseen) päin. Tästäkin oli yksi poikkeus haudassa G2. Hautojen sijainti, koko ja muoto on kuvattu erillisessä hautakartassa. Karttaan on liitetty v. 1985 tutkitusta alueesta se osa, josta löytyi kuopanteita, sekä v. 1986 kaivettu alue. (Ks. hautakartta.)

Hiili- ja keramiikkapalat sekä rautanaulat ja niihin verrattavat esineet jäävät seuraavassa yksittäisten hautojen kuvauksessa muutamain poikkeuksin maininnatta. Naulat on esitelty omassa kartassaan (löytökartta 1) ja muut haudoista löydetyt esineet, luunkappaleet ja pronssispiraalit omassaan (löytökartta 2). Hautojen G2, S ja T löytöjä on lisäksi kuvattu yksityiskohtakartoissa (karttaliitteet 3-5). Joistakin esineistä on piirroskuvia liitteissä 1-3.

Haudan B itäpää sijaitti ruutujen g/4-5 ja h/4-5 kulmauksessa. Haudan korkeus oli 30-35 cm ja löytötaso 70-80 cm:n syvyydessä, jossa haudan nyt tutkitun osan koko oli n. 70 x 90 cm.

Ruudun h/4 itäkulmassa haudan poikki kulki eteläpäästään katkonainen pronssikierukkajono (TYA 388:110,111,118-129,155 ja 158), joka haudan pohjoislaidalla kääntyi länteen (valokuva 8). Spiraalien sisällä kulki niitä yhdistävää lankaa. Tätä esiliinanreunusta oli säilynyt yli 85 cm, mutta haudan etelä-laidalta ei löydetty yhtään reunusspiraalia. Reunusspiraalien päällä oli puisen arkun kannenjäännöksiä, joista osa saatiin talteen (TYA 388:175). Puunlastujen syyt olivat länsi - itä-suuntaiset.

Esiliinan helmaosassa oli joitakin spiraaleja rinnakkain (TYA 388:110,111 ja 119). Samoin esiliinan pohjoiskulmassa jäi spiraalireunuksen sisäpuolelle kaksi rinnakkain etelästä länteen kaartuvaa spiraalijonoa. Niiden eteläpuolelta löytyi vielä 11 pikkuspiraalia, jotka ovat mahdollisesti kuuluneet kulmakoristeeseen (TYA 388:125). Ovatko nämä kaikki spiraalit koristaneet esiliinaa, on epäselvää.

Esiliinan helmasta n. 10 cm lännenpänä oli haudassa poikittain neljä peräkkäistä langan yhdistämää spiraaliputkea, joiden

yhteispituus oli 5 cm (TYA 388:115). Tämän spiraalijononpätjän ja esiliinanreunuksen välissä oli kolme irrallista pronssikierukkaa (TYA 388:112-114). Niistä n. 15 cm länempää löydettiin yksi haudan suuntainen ja kaksi rinnakkaista, hautaan nähden poikittaista, spiraaliputkea (TYA 388:108 ja 109). Viime mainittujen pinnalla oli löydettyessälastumainen puunkappale. Puussa oli jonkin verran ruostetta, jota oli tarttunut myös spiraaleihin. Esiliinan "sisäpuolelta" tavattujen pronssikierukoiden merkitys jää epävarmaksi, mutta ne saattavat olla peräisin vaipan lyhyen sivun reunasta tai ne voivat olla esiliinanreunuksen puuttuvia osia.

Haudan jalkopäästä helmanreunuksen alta, spiraalin TYA 388:122 kohdalta, löytyi kappale vasemman alaraajan luuta (TYA 388:130). Luun länsipäähän oli tarttuneena hieman tekstiiliä.

Esiliinanreunuksen pohjoispuolella kaivausalueen reunassa oli pienistä spiraaleista koostuva nelisakarainen tähtikuvio (TYA 388:156; kuva liitteessä 3), joka on mahdollisesti ollut vaipan koristeena. Toinen vastaavanlainen tähti löytyi edellisestä 20 cm:n päästä (TYA 388:117; kuva liitteessä 2). Se oli katkelmallinen ja sen päällä oli tekstiilinjäännöksiä. Samasta kohdasta löytyi myös useita irrallisia spiraalikkappaleita ja vähäinen määrä puuta. Nämä spiraalit ovat ehkä kuuluneet vaipan reunaa koristaneeseen pronssikierukkakuviin. Noin 30 cm idempää, läheltä esiliinan helmaa, kaivettiin esiin pronssikierukkaruusuke, jossa oli lenkinmuotoinen sakara (TYA 388:116). Vaipan koristeelta vaikuttaa myös esiliinan kulmasta n. 20 cm luoteeseen sijainnut ristimuotoinen spiraalikuviin (TYA 388:131). Löydettyessä spiraaliristin kolmesta sakarasta oli murtunut spiraaleja irralleen ja kuvion alla oli puuta ja ainakin päällä tekstiilinjäännöksiä.

V. 1986 tutkitusta haudan B pääpuolesta löytyneet pronssikierukkajonot (TYA 334:226-228, 230, 247-260, 262-266, 268-278 ja 280-288) tulkittiin tuolloin peplos-tyyppisen puvun yläosan taitetun reunan koristeiksi tai mahdollisesti rinnalla vapaasti riippuvaksi ketjulaitteeksi, johon spiraalinauhan pohjoispuolelta tavattu veitsi (TYA 334:229) olisi ollut kiinnitettynä. Nyt esiin tulleen esiliinanreunuksen länsipää ja mainitun edellisvuotisen spiraalijonon pohjoispää näyttävät osuvan hyvin toistensa jatkeiksi. Tosin nämä spiraalijonot poikkeavat toisistaan hieman: pääpuolella spiraalien välissä oli selvät raot, kun taas jalkopuolella tällaisia rakoja ei havaittu.

Löytösuhteiden perusteella arveltiin v. 1986, että poikittainen spiraalijono olisi kulkenut rinnan yli. Ilmeisesti esiliina on ollut vyötäröllä melko korkealle kiinnitettynä. Miksi esiliinan yläreunassa oli kaksi spiraalijonoa rinnakkain, jää epäselväksi. Kenties selitys on sama kuin helmassa olevien rinnakkaisten pronssikierukkapatkien kohdalla. Veitsen eteläpuolella ollut pronssikierukkätähti (TYA 334:261) lienee koristanut esiliinan toista yläkulmaa.

Pronssispiraalijonojen uuden tulkinnan mukaan v. 1986 löydetty veitsi (TYA 334:229) on ollut vyötärölle, todennäköisesti esiliinaa kannattaneeseen vyöhön kiinnitettynä. Veitsen

terän tasalta v:n 1987 tutkimusalueen puolelta kaivettiin esiin kaksi pronssiniittä, jotka molemmat olivat vähäisissä nahkappaleissa kiinni (TYA 388:157 ja 159). Nämä nahkappalat ja niitit ovat varmastikin peräisin mainitun veitsen tupesta.

Hautakuopan G1 ylärajasta ei ole varmuutta, mutta se on alkanut viimeistään 70-80 cm:n syvyydessä. Haudan täytemaassa ollut keramiikanpala (TYA 388:99) löytyi n. 70 cm:n syvyydestä. Haudan korkeus oli ainakin 25-30 cm, sillä se ulottui 94-109 cm:n syvyyteen. Löytötasossa haudan leveys oli n. 60 cm ja pituus enimmillään n. 140 cm. Aikaisemmin kaivettu länsipää huomioon ottaen koko haudan maksimipituudeksi tuli peräti 250 cm. Haudan koilliskulma jäi tutkimusalueen ulkopuolelle.

Haudan G1 pohjoislaidalta löytyi pronssispiraaleista koottu kulmakoriste (TYA 388:104; kuva liitteessä 2), jonka sekä ala- että yläpinnalla oli tekstiilinjäännöksiä ja päällä vielä pieni lastunkappale. Tästä n. 40 cm etelään haudan toiselta laidalta löytyi pronssispiraalikuvionkatkelmia, joiden ala- ja yläpinnalla oli niin ikään tekstiilinjäännöksiä ja lisäksi spiraalien alla oli jotakin orgaanista ainesta, mahdollisesti puuta (TYA 388:105).

Aivan haudan pohjoisreunasta läheltä kaivausalueen rajaa tavattiin pronssihela (TYA 388:100), jonka sisällä oli kaksinkerroin taitettu nahkappala ja joka löydettyäessä oli lounas - koillinen suunnassa viistossa pystyasennossa. Helan koristamassa tupeessa ollut veitsi (TYA 388:164) löytyi muutama senttimetri lännempää. Veitsi oli taittunut rautaisen terän ja puisen kahvan liittymäkohdasta. Teräosan selkäpuoli ja terän kärki osoittivat ylöspäin, selkä pohjoiseen ja kärki itään. Kahva oli katkelmallinen ja sen sisällä oli näkyvissä veitsen ruotoa. Kahvasta näytti osa takertuneen haudassa poikittain olleeseen rautaiseen esineeseen. Se puolestaan oli kiinni toistaiseksi tunnistamattomassa esinekompleksissa, jonka osat ovat rautaa, pronssia ja puuta (TYA 388:166). Tämän kompleksin etelälaidalla päällimmäisenä oli halkaisijaltaan runsaat 2 cm laaja, puolipyöreästä pronssivartaasta tehty rengas. Rengas lepäsi tasainen puoli ylöspäin ruostuneen, langasta punotun, yksinkertaisen ja kaupan palmikonpätkän päällä. (Piiros liitteessä 1.) Mahdollisesti näiden löytöjen kokonaisuus on kuulunut jonkinlaiseen vyölaitteeseen, josta on riippunut veitsi ynnä muita tarvekaluja.

V. 1986 haudan G1 länsipäästä löytyi vaipan tai viitan lyhyen sivun pronssikierukkakoristeenkatkelma (TYA 334:51). Nyt löydettyt spiraalit sijaitsivat siitä runsaan 120 cm:n päässä, joten ne voisivat hyvinkin olla saman vaatekappaleen toisen lyhyen sivun koristuksia. Toisaalta ne voisivat - veitsen ollessa vyötäröllä - yhtä hyvin olla peräisin esiliinan helmasta. Tässä haudassa lepäävä vainaja on siis saattanut olla joko mies tai nainen.

Hauta G2 sijaitsi osittain haudan G1 eteläosan päällä, kuitenkin sitä huomattavasti ylempänä. Hautakuoppa alkoi 5. kerroksessa n. 60 cm:n syvyydessä ja sen pohja oli 7. kerroksessa n. 10-20 cm alempana. Löytötasossa haudan leveys oli 60-75 cm ja arvioitu kokonaispituus n. 160 cm.

Noin 55-60 cm maanpinnasta löytyi ruutujen h/4-5 ja i/5 kulmauksesta joukko löytöjä suunnilleen 10x25 cm:n alueelta. Löytöihin kuului mm. ihmisen hampaita, luunkappaleita, puunpaloja, kangastilkkuja ja pronssispiraaleita (TYA 388:4-33).

Tärkeä löytö olivat kaivausalueen reunasta tavatut nikamankappaleet (TYA 388:4a-i; ks. karttaliite 3). Ne olivat lähestulkoon lounas - koillinen-suuntaisessa rivissä siten, että lounaispäässä ollut nikama tunnistettiin I rintanimaksi ja vastaavasti koillispuolella ollut nikama III niskanimaksi. Niiden väliin jäivät järjestyksessä IV-VII niskanimat. Nikamien löytöasennosta päätellen vainaja on maannut niska ylöspäin. Nikamia alempana, etenkin niiden luoteispuolella, oli hampaita sekavassa järjestyksessä. Nikamien päältäkin löytyi poskihammas ja muutaman senttimetrin päästä kaakosta vielä yksi hammas ja toisen palasia (TYA 388:4a, 13 ja 14).

Nikamat lepäsivät 5-6 cm:n pituisen pronssispiraalein koristellun kangastilkun päällä. Tämä tilkku lienee ollut leuan ja kaulan väliin puristuneena ja ilmeisesti kuulunut vainajan pään ympäri kiedottuun vaatteeseen, jota varmaan ovat koristaneet muutkin tältä alueelta esiin tulleet spiraalit (TYA 388:4a-ö, 5-12, 15-16, 18, 21-24, 27, 29-30 ja 32; kuvia liitteessä 2).

Samalta alueelta löydetyt luunpalaset lienevät pään tai selkärangan luita; esim. nikamista n. 15 cm:n päästä koillisesta löytynyt luunpala (TYA 388:17) saattaisi olla otsaluusta ja heti nikamien pohjoispuolella niitä alempana ollut luu (TYA 388:19) leukaluusta peräisin. Viime mainitun alla oli tekstiilinjäänöksiä ja puuta. Muitakin puunkappaleita tavattiin (mm. TYA 388:31), joten vainaja lienee maannut jonkinlaisella laudoituksella ympäröivistä hautauksista poikkeavasti vatsallaan pää kohti koillista. Syytä tällaiseen muista poikkeavaan hautaukseen voidaan vain arvailla. Selitys saattaisi löytyä sosiaalisesta hierarkiasta. Ruotsalais-tutkijoiden päätelmiin nojautuen voitaisiin olettaa tämän vainajan olleen orja, joka haudattiin emäntänsä kanssa samaan hautaan päät vastakkaisiin suuntiin. Samasta hautakuopasta n. 5 cm edellistä alemmaa löytyi nimittäin toinen hautaus.

Alemmassa haudassa vainaja makasi selvästikin selällään pää länteen tai länsi-lounaaseen. Hän oli ollut puettuna samaan tapaan pronssikierukoin koristeltuun esiliinaan kuin haudan B vainaja (vrt. valokuvat 7 ja 8). Esiliinan reunaa kierteineet spiraaliputket olivat säilyneet melko hyvin (TYA 388: 45-56, 59-70, 162 ja 163). Helmassa koristelu oli kuitenkin katkonaista eikä sitä löytynyt helmasta lainkaan (ks. löytökartta 2 sekä valokuvat 7, 9 ja 10). Esiliinan helman alla lepäsi haudan suuntaisesti kaksi sääriluunkatkelmaa runsaan 10 cm:n päässä toisistaan (TYA 388:50 ja 57). Esiliinan spiraalireunus myötäili säärrien muodostamia kohoumia ja laskuja. Toisen sääriluun päältä ja vierestä löytyivät spiraalit TYA 388:53 ja 54, joiden alla oli esiliinaan kuulunut kangastilkku. Tämän tilkun alta paljastui vielä toinen, pienempi kankaanpala, joka puolestaan saattaisi olla kappale vainajan mekkoa.

Sääriluiden väliin jääneessä matalammassa kohdassa oli seitsemän spiraaliputkea muusta helmasta poikkeavassa muodostelmassa, joka on kuvattuna karttaliitteessä 4 (TYA 388:52). Osa spiraaleista oli löydettäessä pystyssä. Spiraalien sisällä ja päällä oli tekstiilikuituja, mutta myös niiden välistä ja osittain altakin löytyi pieniä kangastilkkuja. Tästä n. 10 cm pohjoisempaa, sääriluun toiselta puolelta, tuli esiin kuuden pienen pronssikierukan muodostama kuvio, jonka ala- ja yläpinnalla oli tekstiiliä (TYA 388:71). Se on ehkä ollut esiliinan tai vaipan kulman koristeena. Jos se on esiliinasta peräisin, voitaisiin sen päällä olleet kuidut luontevasti tulkita vainajan peitteenä olleen vaipan jäännöksiksi.

Esiliinan pronssireunan sisäpuolelle jäi erilleen lounas - koillinen-suuntainen kuuden spiraaliputken jono, jonka sisällä kulki lankaa ja jonka pinnalla oli tekstiilikuituja (TYA 388:59). Tästä spiraalijonosta n. 25 cm itään, osittain esiliinan pohjoisreunan alta, paljastui haurasta luuta (TYA 388:72) lähes 10 cm pituisena lounas - koillinen-suuntaisena kappaleena, joka maasta ylös nostettaessa mureni palasiksi. Löytöpaikan perusteella se on peräisin käsivarresta.

Aivan tutkimusalueen lounaisosasta läheltä haudan G2 pääpuolta löytyi kaksi solkea. Toista, todennäköisesti vainajan oikealla olkapäällä ollutta, pronssista hevosenkenkäsolkea (TYA 388:43) peitti puulastu, jonka syyt olivat lounas - koillinen suunnassa. Soljen neula oli puunsyiden suuntaisesti kanta koilliseen. Soljessa oli kiinni kangasta ja soljen alta löytyi vielä kerros puuta. Tämän pronssisoljen pohjoispuolella ollut toinen solki oli rautainen (TYA 388:44; ks. valokuva 9). Se oli erittäin huonokuntoinen ja hajosi kappaleiksi. Luultavasti sekin oli hevosenkenkäsolki ja tarkoitettu vaipan-kiinnittimeksi.

Esiliinan reunusspiraaleja peittivät lähes kauttaaltaan arkun kannen jäännökset (ks. valokuvat 7,8 ja 10). Puulastuja löytyi paikoin myös spiraalien alta.

Ylempää löydetyt niskanikamat näyttäisivät sijoittuvan suunnilleen alemmaksi haudatun vainajan lantion tasolle. Haudan G2 alue ei kuitenkaan v:n 1986 havaintojen mukaan ulotu kuin n. 80 cm nyt löydetyistä nikamista länteen tai länsilounaaseen, joten ylempänä olleen vainajan on täytynyt olla varsin lyhyt tai hänellä on täytynyt olla jalat koukussa tai muuten taivutettuna.

Hautaan G2 alemmaksi haudattu on ollut nainen. Ylempi vainaja lienee ollut samaa sukupuolta, vaikkakaan suoranaisia todisteita asian vahvistukseksi ei ole.

V:n 1986 kaivausalueen itänurkassa haudan B eteläpuolella, mutta sitä huomattavasti ylempänä sijainneesta haudasta M löytyi tuolloin talttamainen rautaesine (TYA 334:59). Oliko se työkalu vai kenties arkkukonstruktion osa, jäi epävarmaksi. Kesällä 1987 tuli jo yläkerroksissa esiin varjostuma, tuntui sopivan haudan M jalkopääksi. Varjostuma ulottui laajimmillaan parikymmentä senttimetriä haudan S länsipään yli. Sen mukaan haudan koko olisi ollut n. 55-60 x 210 cm.

Haudan M jalkopää oli kivinen ja sen jakoi kahtia varjostuman etelälaidalta kasvanut vaaleampi hiekkamaalaikku (ks. valokuva 1). Hautakuoppa alkoi 2. kerroksesta n. 20 cm:n syvyydestä ja hävisi n. 30 cm alempana. Hauta oli löydötön yhtä rautanaulaa lukuun ottamatta (TYA 388:3). Mikäli edellisvuonna löydetty talttamainen esine on hautaukseen kuuluva miehen työkalu, on hauta M edelleen mahdollinen miehen hauta.

Kesällä 1986 tehtyjen naulalöytöjen ja maahavaintojen perusteella hauta N sijoitettiin haudan B yläpuolelle siten, että edellinen ulottui jälkimmäistä länemmäksi ja pohjoisemmaksi. Haudan B nyt kaivetun osan pohjoiskyljessä havaittiin 5. kerroksessa pullistuma, joka jatkui länteen v:n 1986 kaivausalueen puolelle (vrt. valokuvat 5 ja 6; ks. myös tasokartat). Se pieneni alaspain mentäessä ja oli tasossa 7 ennen katoamista n. 30 x 40 cm. Tätä pullitumaa on pidettävä haudan N jalkopäänä, vaikkakaan sen sijainti ei ole aivan yhtenevä edellisvuotisen tulkin kanssa, sillä hautakuopan pullistuma ulottui n. 20 cm pohjoisemmaksi kuin mihin hauta N v. 1986 näytti sijoittuvan. Kyse ei kuitenkaan voi olla haudasta K, joka oli löytynyt syvemmältä ja huomattavasti pohjoisempaa, haudan G2 vierestä. Nyt tutkimuksissa ei havaittu mitään merkkejä haudasta K.

Sijoittamalla hauta N kokonaisuudessaan parikymmentä senttimetriä luoteisemmaksi tai pohjoisemmaksi saataisiin sen pituudeksi vähintään 130 cm ja korkeintaan 150 cm ja leveydeksi n. 55-60 cm, jolloin sen etelälaita olisi osittain haudan B päällä.

Hauta P sijaitsi ruudun h/5 pohjoisnurkassa. Haudasta jäi tutkimusalueen sisälle vain n. 90 cm². Hautakuopan korkeus oli runsaat 20 cm. Sen pohjalta 86 cm:n syvyydestä aivan ruudun koillisrajalta löytyi katkelmallinen pronssikierukka-koriste (TYA 388:98; kuva liitteessä 2). Se on malliltaan tavanomainen kulmakoriste, mutta melko kookas. Koska se löytyi läheltä haudan reunaa, oli sen löytöasento hieman outo: kulmakoristeen ehjä, yleensä vaatteesta pois päin osoittava leveä reuna oli löydettyessä pohjoiseen eli haudan sisäosiin päin. Tämän spiraalikuvion koristaman vaatteiden kulma on ehkä ollut taittuneena samaan suuntaan. Koristeen toisessa päässä, sen alapinnalla, oli kiinni tekstiilistä ja puusta tai luusta muodostunut n. 2 x 3 cm:n kokoinen paakku.

Hauta Q oli löytötasossaan tutkimusalueen puolella näkyvissä vain puolen metrin matkalta. Muu osa haudasta jäi kaivetun alueen koillispuolelle. Hauta oli leveydeltään n. 60-65 cm ja korkeudeltaan n. 40 cm pohjan ollessa n. 95 cm:n syvyydessä. Tämän haudan täyttemaassa oli selvästi muita hautoja enemmän puuhiiltä; niinpä siitä otettiin hiilinäyte (TYA 388:174).

Lähellä päätyä, haudan keskiviivan eteläpuolella, oli n. 10 cm syvä ja n. 20 cm leveä pohjoisen puolelta avoin kaari, joka oli paikoin jopa 3-4 cm korkea. Kaari muodostui etupäässä kahdesta paperinohuesta luukerroksesta, joissa oli kiinni ryynimäistä tahmeaa maata. Nämä kallonjäännökset saatiin lastumaisina paloina talteen (TYA 388:88). Kallon sisäpuolelta löytyi muutama siru päänluita (TYA 388:89 ja 93) ja

kaaren koillispuolella, sensisäpuolella samoin kuin sen alla, oli joidenkin hampaiden jäännöksiä (TYA 388:88 ja 92).

Vainajan mekkoa kannattaneet pronssiset hevosenkenkäsoljet löytyivät paikoiltaan olkapäiltä (TYA 388:101 ja 102). Solkien neulat olivat haudan suuntaisesti kannat itään päin. Pohjoisemman, vasemmalla olkapäällä olleen soljen latteat nupit olivat eteläpuolella. Sen leveän, pisteviivoin koristellun kannan ympärillä ja neulan sekä toisen nupin päällä samoin kuin soljen alla oli kangasta. Soljen alta löytyi myös hitunen luuta. Toinenkin olkasolki lepäsi kangastilkun päällä. Tämä solki oli edellistä hieman pienempi ja kapeakantaisempi. Löydettyäessä sen nupit olivat luoteessa.

Rinnan korkeudelta, aivan ruudun ja kaivausalueen koillisrajan tuntumasta, löytyi vielä kolmas solki (TYA 388:133). Tämä ilmeisesti vaipan kiinnittimeksi tarkoitettu solki on likimain samankokoinen kuin vasen olkasolki ja se on samalla tavoin latteanuppinen ja kannastaan pisteviivoin koristettu. Solki löytyi kaltevasta asennosta kanta länsi-luoteeseen ja ylöspäin. Sen alta löytyi hieman luuta ja tekstiiliä, jota oli myös soljen neulan ja nuppien päällä. Solkien päällä olleet tekstiilinjäännökset viittaavat siihen, että tämäkin naisvainaja oli peitelty jonkinlaisella vaatteella, mikä näyttää olleen tavallinen käytäntö. Vainaja on maannut pui-
sessa, kannellisessa arkussa: kaikkien kolmen soljen pinnalla oli lastunkappaleet syyt suunnilleen neulojen suunati-
sesti ja ainakin toisen olkasoljen alta löytyi myös arkun pohjalautojen rippeitä.

Haudasta Q saatiin lisäksi talteen kuusi katkelmallista pronssikierukkakuviota. Hampaiden alapuolelta tuli esiin kaksi otsa- tai hiuskoristeeseen kuulunutta kierukkakuviota, joista toinen oli riipusmainen (TYA 388:95 ja 96; kuvat liitteessä 2). Vasemmalta olkapäältä, välittömästi hevosenkenkäsoljen länsipuolelta, neulan kärjen kohdalta puunlastujen välistä, löytyi neljä pronssispiraalikuvionkatkelmaa ja mm. ohuen pronssivartaan murusia (TYA 388:103).

Haudan lounaisosasta löytyi nelisakarainen pikkuspiraaleista muodostettu tähti, jonka alla oli samankokoinen kangastilkku (TYA 388:107; kuva liitteessä 2). Tätä tähtikuviota ei ole merkitty löytökarttaan, koska sen tarkkaa löytöpaikkaa ei valitettavasti tiedetä. Haudan etelälaidalta oikean olkasoljen itäpuolelta tuli esiin pystyasennossa ollut neliömäinen spiraalikuvio (TYA 388:94; kuva liitteessä 2). Se on saattanut jäädä pystyyn olkavarren ja rintakehän tai arkunseinämän ja olkavarren väliin, kun vainajan päälle on levitetty vaippa, josta tämä neliömäinen kuten edellinen tähti-
mäinen kuviokin kienevät peräisin. Samaa vaatetta on varmaan koristanut myös aivan haudan eteläreunasta rinnan korkeudelta saatu toinen sakarallinen spiraalikuvio (TYA 388:132; kuva liitteessä 3).

Hauta R lineet alkanut puolen metrin syvyydessä, mutta sen pohja oli varmasti n. 90 cm:n syvyydessä. Haudasta n. 120 cm oli tutkimusalueen sisällä jalkopään jäädessä koillisrajan ulkopuolelle. Haudan R pääpuoli leikkasi hieman haudan B koilliskulmaa 8. kerroksessa.

Haudan R ainoa löytö saatiin sen lounaisosasta, jossa oli 28 hammasta pohjois - etelä-suuntaisissa riveissä (TYA 388:106). Hammasrivistön avulla ei kuitenkaan pystytty selvittämään varmuudella vainajan pään asentoa. Kasvot ovat saattaneet olla etelään päin, sillä hampaat löytyivät melko läheltä haudan etelälaitaa.

Haudat S ja T olivat pitkään, aina 10. kerrokseen asti, toisissaan kiinni niin, ettei niiden rajakohtaa voinut tarkasti määritellä. Todennäköisesti hautakuopat alkoivat 5. tai 6. kerroksessa runsaan 40 cm:n syvyydessä. Niiden molempien pohjat olivat jonkin verran epätasaiset: haudan S pohja saavutettiin n. 70-95 cm:ssä ja haudan T pohja n. 90-110 cm:ssä. Haudan T kuopanne oli siis syvempi. Seuraavassa annetut hautojen koot on mitattu pohjatasosta.

Haudan S jalkopäästä jäi kappale kaivausalueen ulkopuolelle. Tutkittu osa hautaa oli n. 60-70 x 180 cm. Haudan arvioitu korkeus oli 30-45 cm. Haudan pääpuolesta oli parikymmentä senttimetriä haudan M jalkopään alla.

Haudan S keskustassa, n. 70 cm:n päässä sen länsipäädystä, pisti esiin luunkappale ja puolenkymmenen hampaan jäännökset (TYA 388:80 ja 81). Tästä n. 20 cm:n päässä haudan eteläreunassa oli sylinterimäinen luuesine, joka saattaisi olla helmi (TYA 388:82) ja siitä puoli metriä idempänä oli puolestaan jonkin vaatteen kulmaa koristanut pronssispiraalikuviokuva (TYA 388:79; kuva liitteessä 2). Suunnilleen hampaiden korkeudelta haudan pohjoisreunasta löytyi vielä yksinäinen pronssispiraaliputki (TYA 388:78). Näiden löytöjen kuuluminen yhteen hieman alapuolelta tavattujen - ja seuraavaksi esiteltävien - esineiden kanssa ei ole varmaa. Nämä kaksi löytöryhmää eivät nimittäin esiintymispaikkojensa puolesta sovi samalle vainajalle. Tähän hautakuoppaan on siis voinut olla haudattuna kaksi henkilöä.

Tästäkin haudasta on joka tapauksessa saanut leposijan ainakin yksi nainen. Lähellä haudan länsipäätä maassa havaittiin pään paikasta kertova tumma kaari, jonka eteläpuolelta löytyi 16 otsanauhan pronssikierukkakoristetta tai sellaisen katkelmaa (TYA 388:134-149; ks. karttaliite 5). Kuusi näistä oli riipuksenmallisia ja kaksi pyöreitä ruusukkeita. Yhden spiraalikuviokuva (TYA 388:138) länsipäässä oli selvästi näkyvissä pätkä otsanauhan punottua nyöriä. Otsanauhanjäännösten ja niiden alla olleiden lastunkappaleiden välistä löytyi jonkin verran tekstiilikuituja ja muutamien spiraalien päällä näytti olleen tekstiiliä, joka ehkä oli hunnusta peräisin. Tästä kohdasta löytyi myös karvoja, joista muutamit olivat takertuneet spiraaleihin. Karvat saattavat hyvinkin olla vainajan hiuksia, mutta yhtä hyvin ne voivat olla arkkua vuoranneen taljan karvoja.

Haudasta S tavattiin kolme pronssikierukoista muotoiltua esiliinan kulmakoristetta (TYA 388:87, 153 ja 154; kuvat liitteissä 2 ja 3). Kaksi niistä löytyi n. 50 cm otsakoristeesta itään ja koilliseen; kolmannen, helmassa olleen, löytöpaikka oli niistä vielä n. 70 cm jalkopäähän päin.

Hauta T sijaitsi tutkimsalueen kaakkoisimmassa osassa. Se saatiin tutkittua n. 35-70 x 150 cmN laajuudelta muun osan haudasta jäädessä kaivausalueen ulkopuolelle. Syvimmillään hautakuoppa oli jopa 70 cm:n korkuinen.

Vainajan sukupuolesta kertoivat naisten käyttämät päänkoristeet. Niitä oli haudassa kahtena ryhmänä, jotka olivat 10-15 cm:n etäisyydellä toisistaan (TYA 388:168 ja 170-171; ks. karttaliite 5). Spiraaleista ja langoista punottujen koristekuvioiden lomasta löytyi myös hampaan- ja luunmurusia ja, kuten haudasta S, spiraaleihin takertuneita sekä irrallisia karvoja. Spiraalien alla ja päällä oli säilynyt jonkin verran arkun pohja- ja kansilautojen jäännöksiä.

Otsanauhan koillispuolella kulki haudan poikki hyvin ohuena kerroksena musta maakaistale, jonka lounaisosasta löytyi mahdollisesti bysanttilainen, reiällä ja niitillä varustettu hopearaha (TYA 388:172). Lähimmät otsanauhankappaleet olivat löytyneet n. 10 cm:n päästä. Raha oli varmaankin riippunut nyörissä vainajan kaulalla.

Kuopanne U jää sekä rajoiltaan epävarmaksi että tulkinnaltaan avoimeksi. Se sijaitsi lähes poikittain hautojen Q ja R välissä. Alaspäin mentäessä kuopanne kutistui melko pieneksi (n. 40 x 70 cm). Kokonsa ja sijaintipaikkansa puolesta se voisi toki olla esineetön lapsen hauta. Ylemmissä kerroksissa se kuitenkin oli huomattavasti laajempi ja muodoltaan epämääräinen. Todennäköisesti sitä ei olekaan kaivettu hautakuopaksi. (Ks. valokuvat 5 ja 6; ks. myös sivu 5.)

LOPPUPÄÄTELMIÄ

Jo kesällä 1986 löydettyjen ja osittain kaivettujen hautojen B, G1, G2 ja M jalkopäät löydettiin ja - hautaa G1 lukuun ottamatta - saatiin kokonaisuudessaan tutkituksi. Sen sijaan haudoista H ja K ei havaittu minkäänlaisia merkkejä eivätkä havainnot haudan N kohdallakaan ole kiistattomia. Vuoden 1987 kaivausalueella oli entuudestaan tuntemattomia hautoja viisi (P, Q, R, S ja T), joista yhtään ei saatu kokonaan esiin. Lisäksi ruudun g/4 lounaisseinämässä todettu kuopanne voidaan tulkita tutkimsalueen eteläpuolelle jääväksi haudaksi. Hautojen Q ja R väliin jäi muihin nähden poikittaiselta vaikuttanut esineetön kuopanne U, jonka käyttötarkoitus ei ole tutkimuksissa selvinnyt.

Hautojen keskinäisestä ikäjärjestyksestä voidaan sanoa varmuudella, että hauta M on muita nuorempi, epävarma hauta N on ainakin hautaa B nuorempi ja hauta G2 nuorempi kuin G1. Hautakuopassa G2 on kaksi hautausta, jotka saattavat olla eri-ikäisiä. Mikäli haudassa S on kaksi vainajaa, ne saattavat olla yhtä aikaa haudatut. Ehkä hautojen M ja N myöhäisyyttä todistaa myös niiden esineettömyys.

Haudat B, G2, Q, S ja T ovat naisten hautoja. Todennäköisesti haudan G2 molemmat vainajat olivat naispuolisia. Luultavasti myös hautaan G1 oli laskettu naisvainaja. Muissa kuopanteissa levänneiden vainajien sukupuolesta ei löydetyn

esineistön perusteella ole mahdollista tehdä päätelmiä.

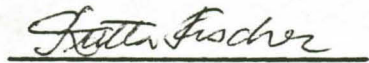
Huomionarvoinen on haudan G2 ylempi, toisiin nähden vastakaisuisuuntainen haudaus (pää itään päin). Syy poikkeavaan haudautapaan saattaisi olla vainajan poikkeava asema yhteisössä, esimerkiksi orjuus. Mikäli kuopannetta U pidettäisiin hautana, myös sen poikkeukselliseen asentoon saattaisi löytyä samantapainen selitys.

Kesän 1987 tutkimuksissa ei Huttalanmäen muinaisjäännös-kompleksin suhteen ole ilmennyt mitään uutta tai yllättävää: haudat ja niiden löydöstö oli nyt paljolti edellisvuotisen kaltaista. Kalmisto näyttää jatkuvan nyt tutkitusta paikasta lähinnä itään ja koilliseen päin sekä mahdollisesti kaakkoon ja etelään, mutta ei pohjoiseen.

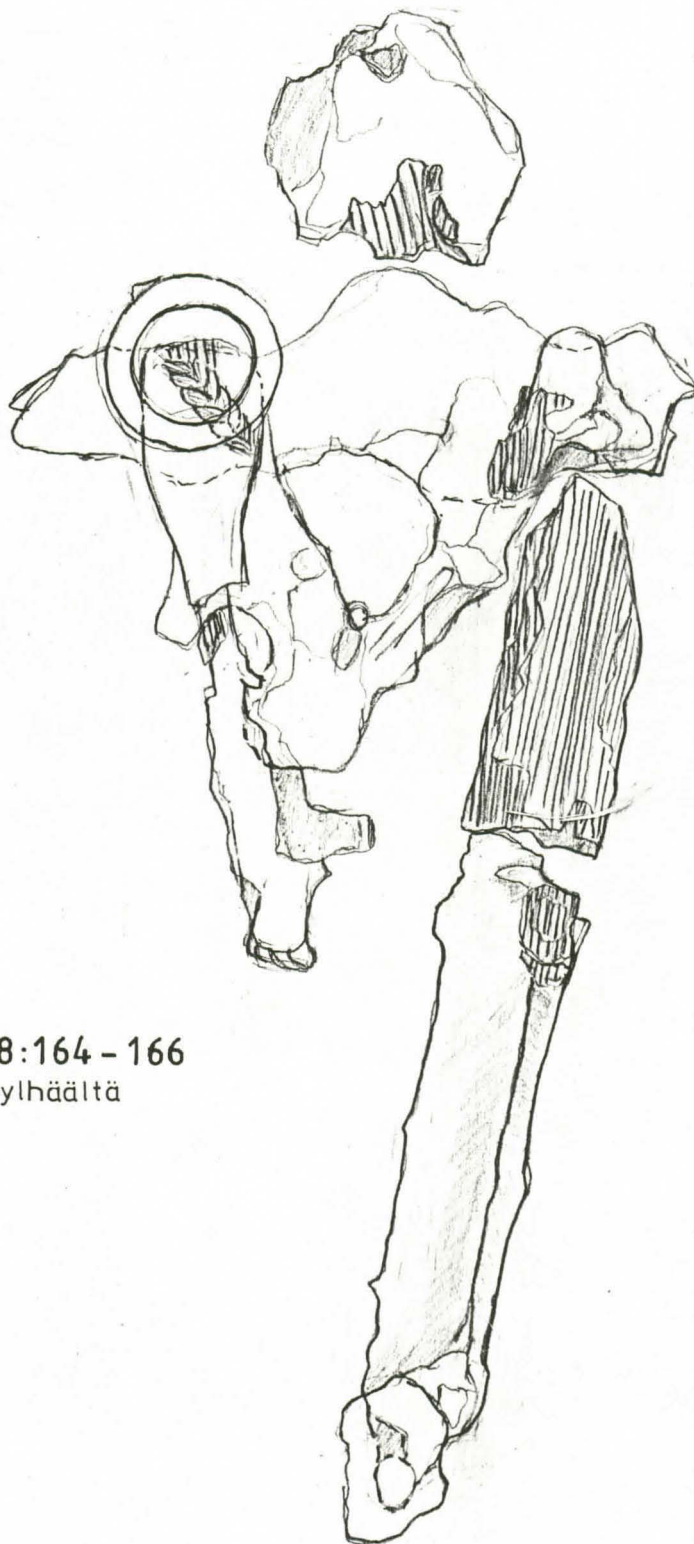
Turussa 15.10.1987



Jukka Luoto



Riitta Fischer



TYA 388:164 - 166
kuvattu ylhäältä
MK 1:1

 puuta

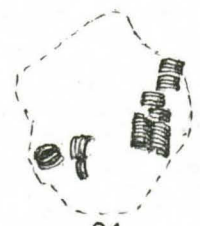
TYA 388



12



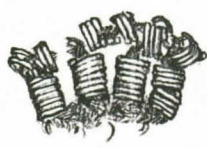
15



21



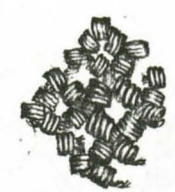
22



79



87



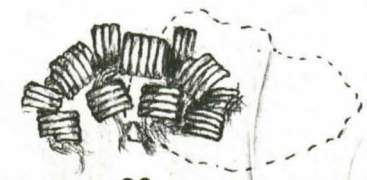
94



95



96



98



104
(alapinta)



107

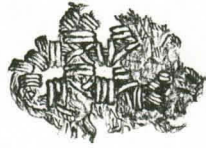


116



117

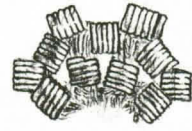
TYA 388



132



153



154



156



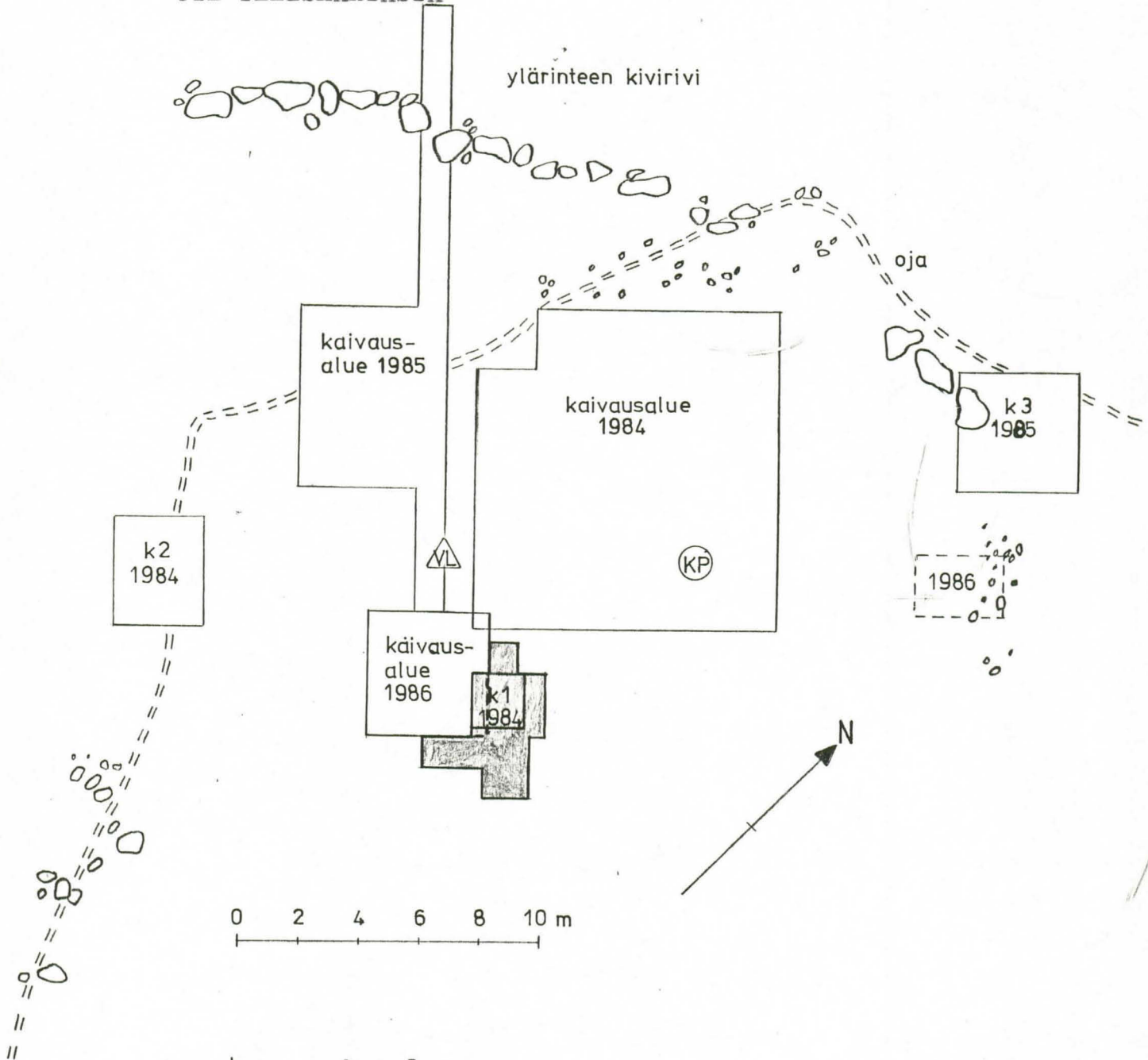
© MAANMITTAUSHALLITUS, HELSINKI 1982

Karttarunkona ilmapikavakartta 1:10 000 v:ltä 1961 ja osittain ka-
Alueella magneettisia häiriöitä

OTE PERUSKARTASTA 2021 03
tutkimusalue merkitty ympyrällä

MK 1:20 000

OTE YLEISKARTASTA



k - koealue

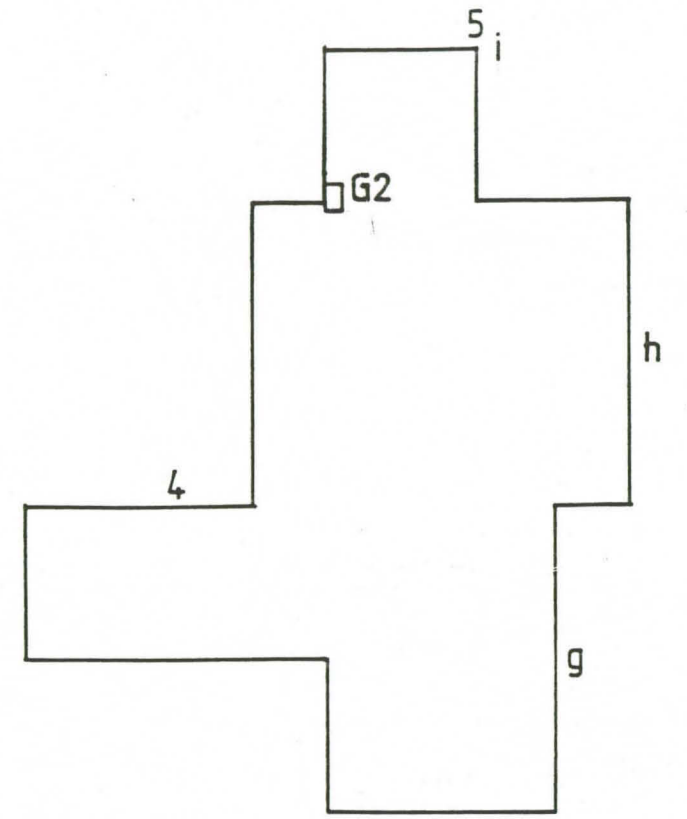
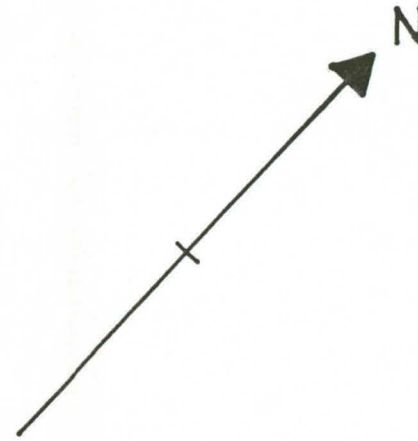
--- - avattu, tutkimatta jäänyt alue

■ - v:n 1987 tutkimusalue

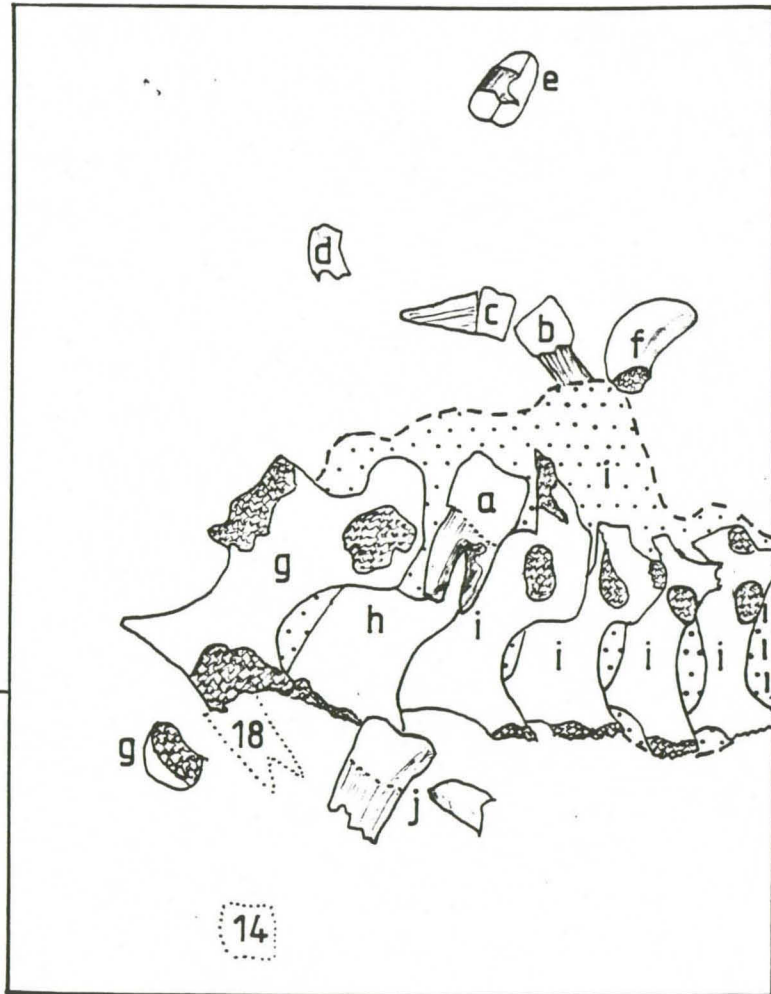
PIIKKIÖ, HUTTALA, HUTTALANMÄKI 1987

YKSITYISKOHTA HAUDASTA G2:

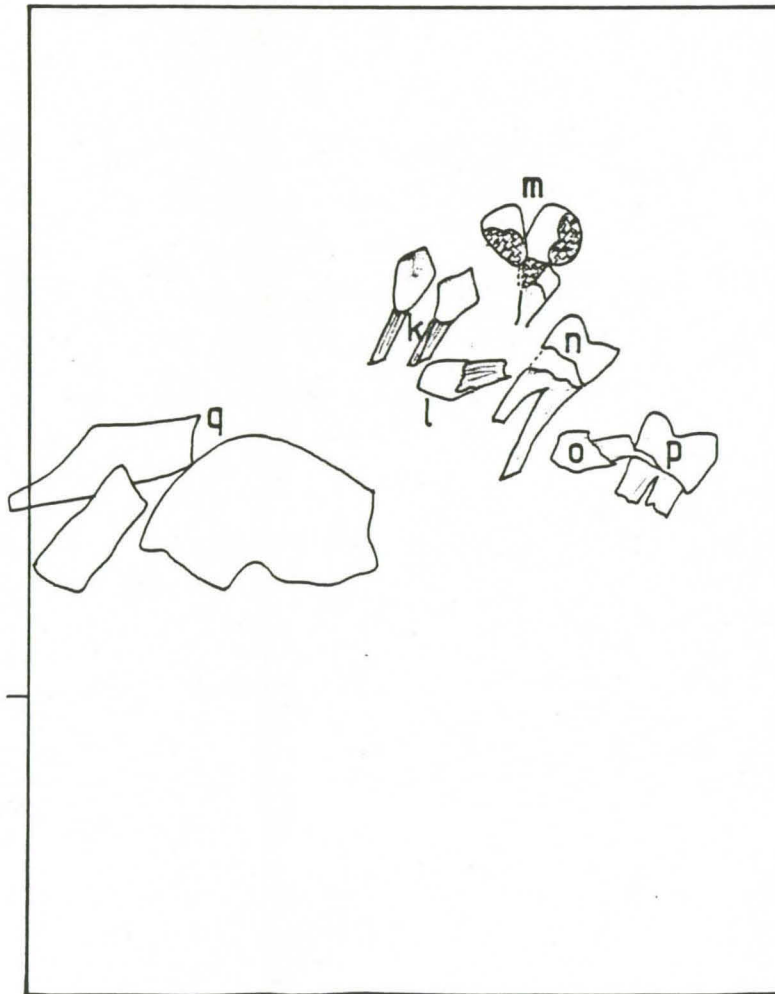
LÖYTÖ TYA 388:4 KAIVETTIIN ESIIN
 KOLMESSA NOIN 1 CM:N VAHVUISESSA
 KERROKSESSA, JOISTA YLIN KUVATTUNA
 VASEMMALLA. VRT. LÖYTÖLUETTELO.



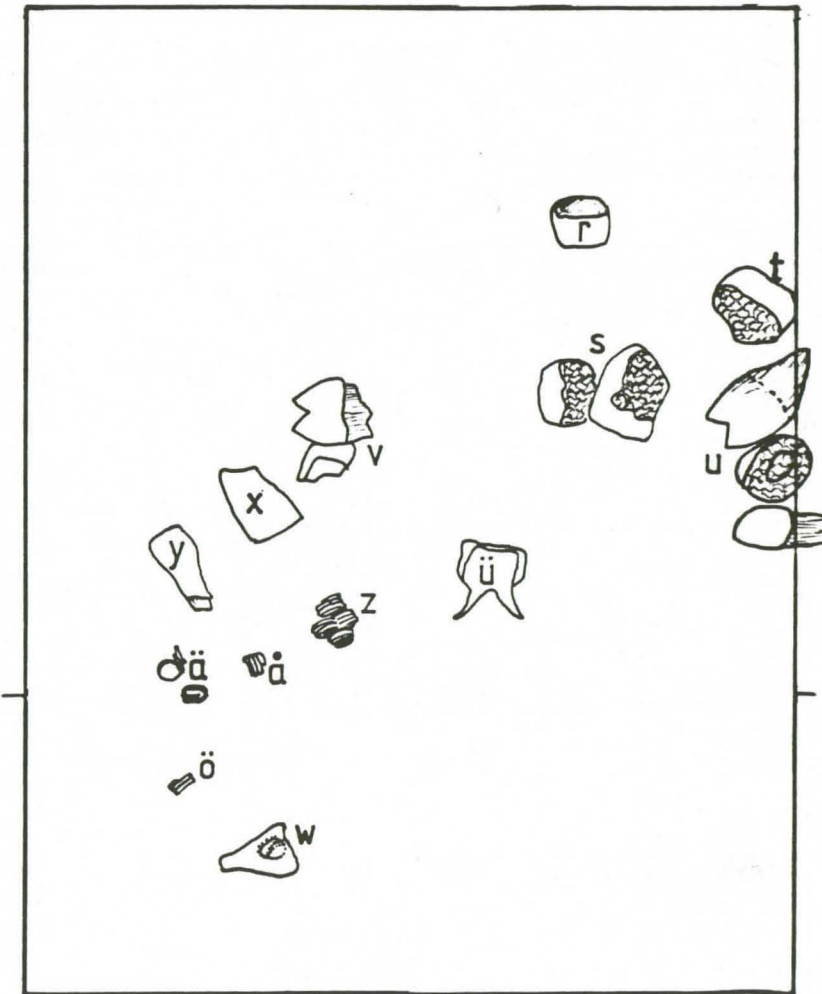
I



II



III



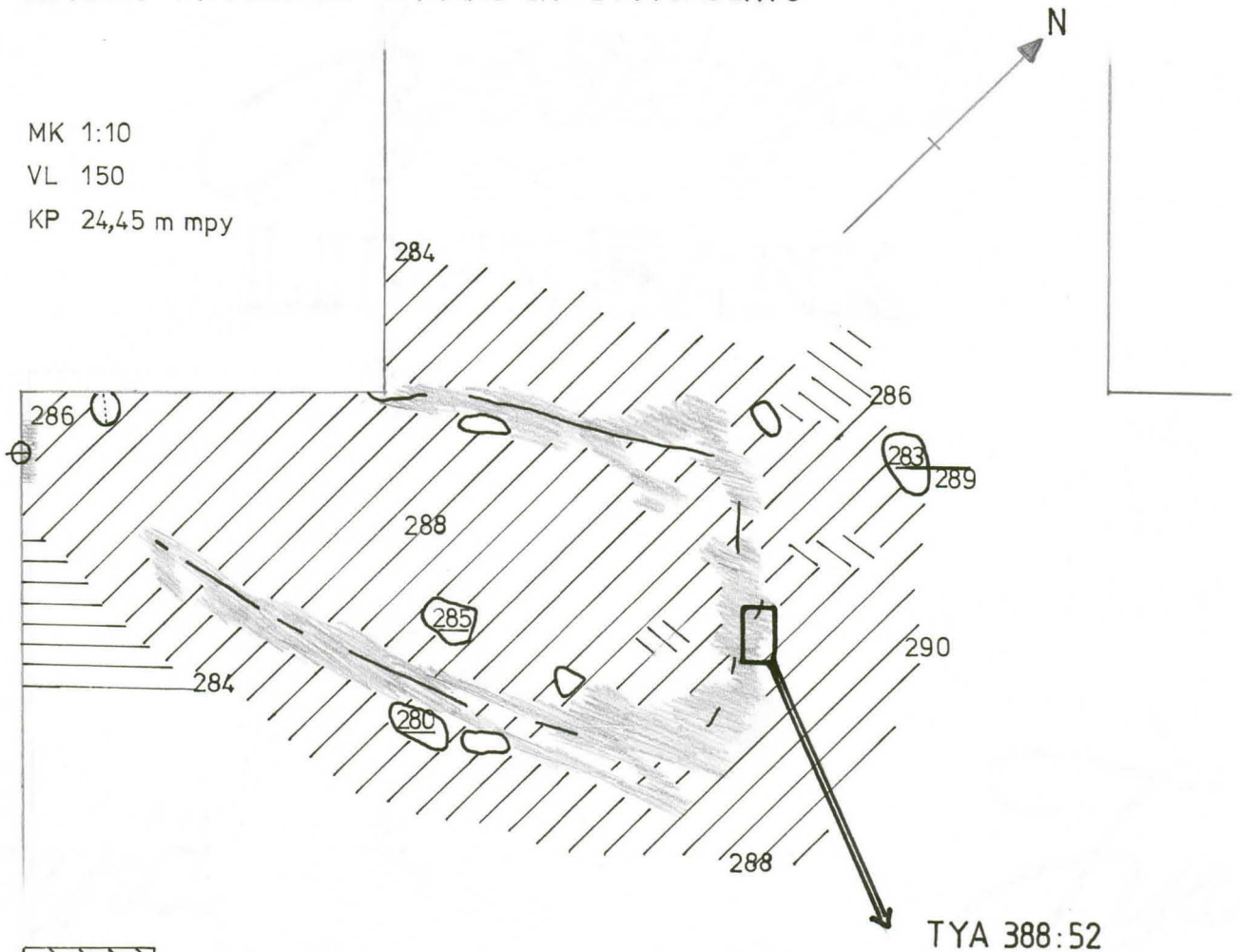
PRONSSIKIERUKOIN KORISTETTU
 KANGASTILKKU



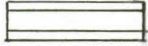




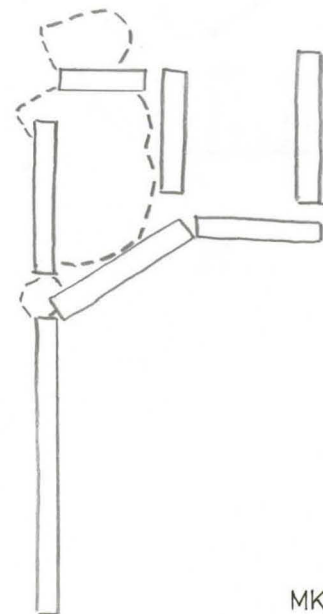
PIIKKIÖ, HUTTALA, HUTTALANMÄKI 1987

HAUTA G2 KUVATTUNA TASOSSA 7a JA LÖYDÖN TYA 388:52 SPIRAALIEN LÖYTÖASENTO

MK 1:10
VL 150
KP 24,45 m mpy



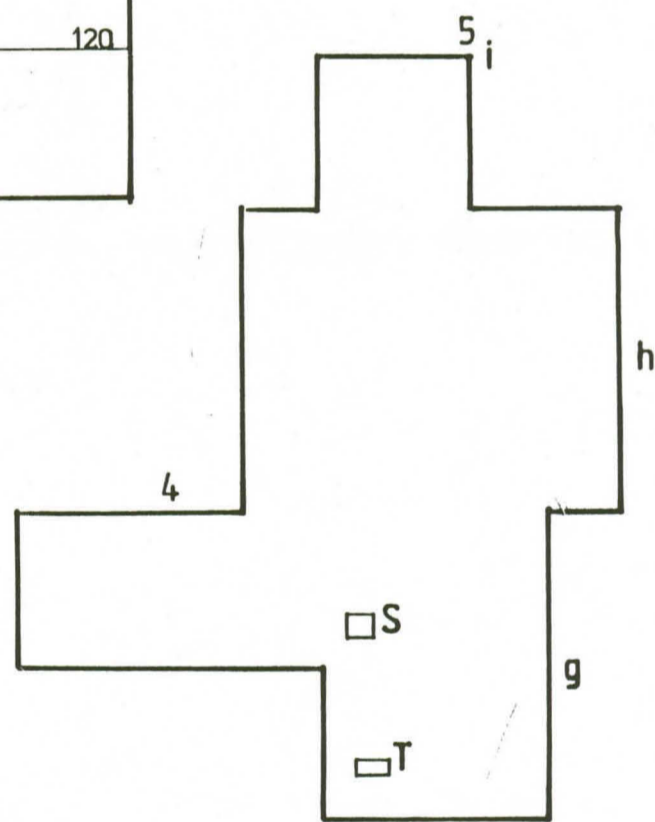
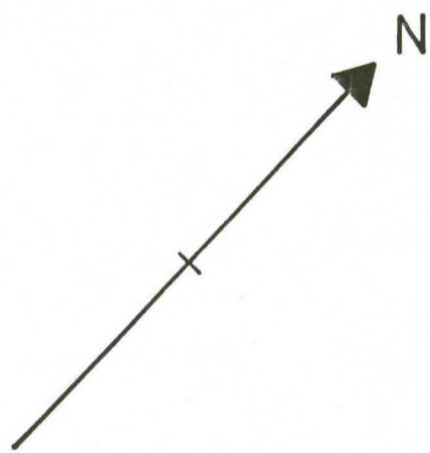
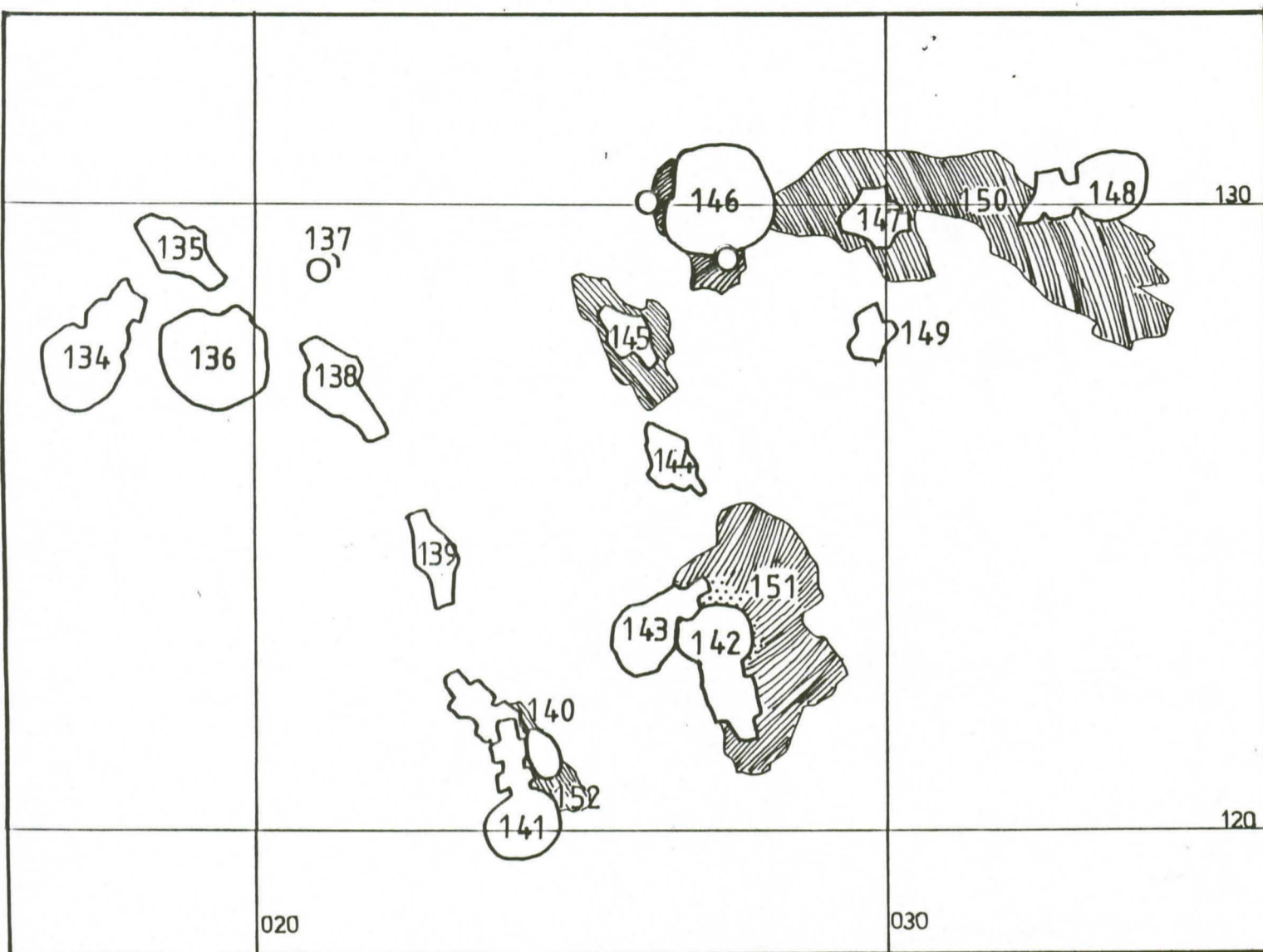
-  MUSTANRUSKEA MAA
-  TUMMANRUSKEA MAA
-  SAVIMAA
-  PUUTA (ARKUN KANSILAUTOJEN
JÄÄNNÖKSIÄ), JONKA HALKEAMISTA
PILKOTTAA ESILIINAN REUNUS-
SPIRAALEJA
-  KANGASTA



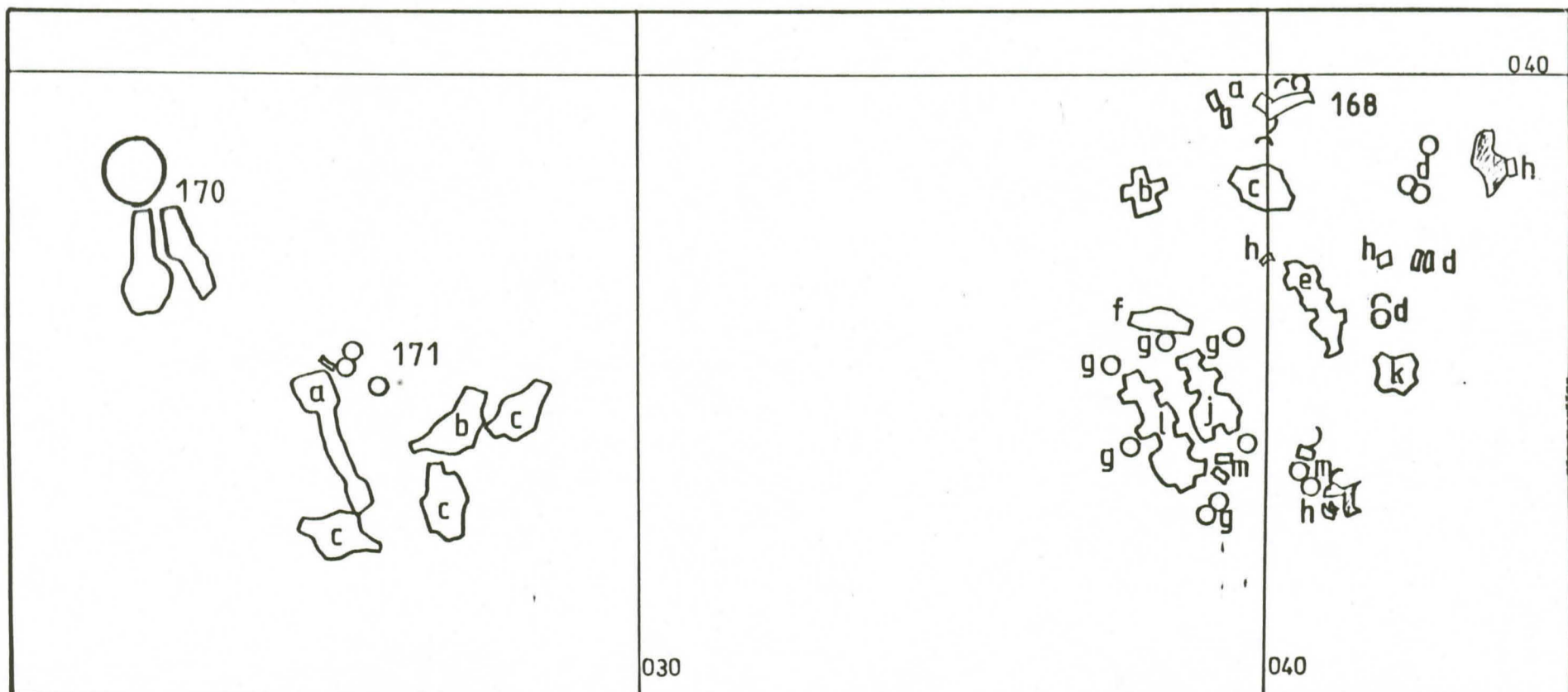
MK 1:1

PIIKKIÖ, HUTTALA, HUTTALANMÄKI 1987

S YKSITYISKOHTA HAUDASTA S, LÖYDÖT TYA 388:134-152



T YKSITYISKOHTA HAUDASTA T, LÖYDÖT TYA 388:168, 170-171



VALOKUVALUETTELO

Rulla 1

- neg. 2. Työkuva: turvekerrosta poistetaan. Kaivausalue pohjoisesta nähtynä.
- 3. Ruutu i/5, osittain myös h/4 ja h/5, taso 1, kuv. itä-koillisesta yläviistosta. Kuvassa erottuu koealueen 1 (v. 1984) luoteisraja.
- 4. Ruudut h/4 ja h/5, taso 1, kuv. koillisesta yläviistosta. Ruutujen kaakkoisosassa erottuu selvästi koealueen 1 kaakkoisraja.
- 5. Ruudut g/4 ja g/5 sekä ruutujen h/4 ja h/5 kaakkoislaitaa, taso 1, kuv. pohjois-koillisesta yläviistosta. Koealueen 1 kaakkoisraja näkyvissä.
- 6. Ruutu i/5, osittain myös h/4 ja h/5, taso, kuv. itä-koillisesta yläviistosta.
- 7. Ruudut h/4 ja h/5, taso 2, kuv. koillisesta yläviistosta.
- 8. Ruudut g/4 ja g/5, taso 2, kuv. pohjois-koillisesta yläviistosta.
- 9. Hauta M ruudun g/4 pohjoiskulmassa, taso 3a, etelä-kaakosta.
- 10. Kiveystä ruudussa i/5, taso 3a, kuv. koillisesta. Etualalla tulisija.
- 11. Sama kuin edellä, kuv. kaakosta. Tulisija oikealla.
- 12. Kiveystä ruudussa i/5, taso 3, kuv. etelä-kaakosta. Kuvassa keskellä kiuasmainen tulisija.
- 13. Tulisija ruudussa i/5, taso 3, kuv. lounaasta yläviistosta.
- 14. Ruutu i/5, taso 3, kuv. itä-koillisesta yläviistosta.
- 15. Ruudut h/4 ja h/5, taso 3, kuv. koillisesta yläviistosta.
- 16. Ruudut g/4 ja g/5, taso 3, kuv. pohjois-koillisesta yläviistosta.
- 17. Ruudut g/4 (edessä) ja g/5, taso 3, kuv. luoteesta.
- 18. Tulisija ruudussa i/5, taso 4a, kuv. etelä-kaakosta.
- 19. Sama kuin edellä, kuv. lounaasta yläviistosta.
- 20. Tulisija ruudussa i/5, taso 4, kuv. lounaasta yläviistosta.
- 21. Ruutu i/5, taso 4, kuv. itä-koillisesta yläviistosta.
- 22. Ruudut h/4 ja h/5, taso 4, kuv. koillisesta yläviistosta. Kuvassa keskellä näkyvissä maaton puuta juovana.
- 23. Ruudut g/4 ja g/5, taso 4, kuv. pohjois-koillisesta yläviistosta.
- 24. Ruudun h/5 pohjoiskulma, taso 1, kuv. koillisesta yläviistosta. Ylälaidassa ruudun h/5 lounaisosaa tasossa 4.
- 25. Ruudun h/5 itäkulma, taso 1, kuv. pohjois-koillisesta yläviistosta. Ylälaidassa ruudun h/5 kaakkoisosaa tasossa 4.
- 26. Ruutu g/5 kuv. pohjoisesta yläviistosta. Ruudun länsikulma tasossa 4 (kivet poistettu), muu osa ruutua tasossa 1.
- 27. Ruudun h/5 pohjoiskulma, taso 2, kuv. koillisesta yläviistosta.
- 28. Ruudun h/5 itäkulma, taso 2, kuv. pohjois-koillisesta yläviistosta. Tumma alue on turvemaata.
- 29. Ruudun g/5 pohjois-, itä- ja eteläkulmat, taso 2, kuv. pohjoisesta yläviistosta.
- 30. Ruudun h/5 pohjoiskulma, taso 3, kuv. koillisesta yläviistosta.
- 31. Ruudun h/5 koillisosa, taso 3, kuv. lounaasta. Oikealla, ison kiven edessä turvemaata, josta pistää esiin laho kanto tai juuren katkelma.

- 32. Ruudun g/5 pohjois-, itä- ja eteläkulmat, taso 3, kuv. lännestä.
- 33. Ruutu g/5, taso 4, kuv. lännestä.
- 34. Ruudun h/5 koillisosa, taso 4, kuv. lounaasta.
- 35. Ruudun h/5 koillisosa, taso 5, kuv. koillisesta yläviistosta. Hautakuopanteiden hahmoja alkaa näkyä.
- 36. Ruudun h/5 lounaisosa (edessä) ja ruudun h/4 koillislaita, taso 5, kuv. koillisesta yläviistosta. Hautakuopanteita alkaa hahmottua.
- 36A. Ruudut g/4 (takana) ja g/5, taso 5, kuv. pohjoisesta yläviistosta. Hautakuopanteita alkaa hahmottua.

Rulla 2

- neg. 3. Ruudun g/4 luoteisosa, taso 5, kuv. koillisesta.
- 4. Ruutu g/5, taso 5, kuv. pohjoisesta.
- 5. Ruudun h/4 koillislaita (takana) ja ruudun h/5 lounaisosa, taso 6, kuv. koillisesta yläviistosta. Oikealla hauta G2 ja vasemmalla yhtenäisenä alueen mm. haudat B ja R.
- 6. Ruudun h/5 koillisosaa, taso 6, kuv. koillisesta yläviistosta. Tumma alue vasemmalla on kuopanne U.
- 7. Ruudun h/5 kaakkoisosa, taso 6, kuv. pohjois-koillisesta. Tummimpana erottuu kuopanne U (edessä).
- 8. Ruutu g/5 ja osa ruutuja g/4, h/4 ja h/5, taso 6, kuv. pohjoisesta yläviistosta. Haudat vielä yhtenäisenä alueena.
- 9. Ruudun i/5 eteläkulma (takana), ruudun h/4 koillislaita ja ruudun h/5 lounaisosa, taso 6, kuv. etelä-kaakosta. Edessä hauta B.
- 10. Ruudun h/5 koillisosa, taso 6, kuv. etelä-kaakosta. Keskellä kuopanne U.
- 11. Hauta G2, taso 7a, kuv. idästä.
- 12. Sama kuin edellä.
- 13. Hauta G2, taso 7a, kuv. itä-koillisesta. Esiliinan pronssispiraalireunaa peittää lastunohut puukerros.
- 14. Sama kuin edellä, kuv. kaakosta. Ruudun h/4 luoteislaidassa (vasemmalla) rautainen hevosenkenkäsolkki (TYA 388:44).
- 15. Ruudun h/4 luoteisosa (hauta G2), taso 7a, kuv. idästä yläviistosta. Kuvassa vasemmalla erottuu heikosti puuta, jonka alta löytyi pronssinen hevosenkenkäsolkki (TYA 388:43), ja kuvan keskellä rautaisen hevosenkenkäsoljen jäännökset (TYA 388:44).
- 16. Ruutu h/5, haudan G2 kaakkoislaitaa kuv. ylhäältä, taso 7a. Esiliinan reunaa koristanutta pronssispiraaliputkea näkyvissä sitä peittäneen puukerroksen halkeamista.
- 17. Ruutu g/5, taso 7, kuv. pohjoisesta yläviistosta.
- 18. Ruudun h/4 koillislaita (takana) ja ruudun h/5 lounaisosa, kuv. koillisesta yläviistosta.
- 19. Ruudun h/5 itäkulma, taso 7, kuv. pohjois-koillisesta yläviistosta.
- 20. Ruudun h/5 itäkulma ja osa ruudun g/5 luoteislaitaa, taso 7, kuv. lännestä. Keskellä kuopanne U.
- 21. Ruutu g/5, taso 7, kuv. lännestä.
- 22. Ruutujen h/4 ja h/5 luoteislaitaa (edessä) ja ruutu i/5, taso 7, kuv. etelästä.
- 23. Ruudun h/5 koillisosa, taso 7, kuv. etelästä.

- 24. Ruudun h/5 luoteisosa ja ruutu i/5, taso 8, kuv. etelä-kaakosta.
- 25. Ruutu h/5, taso 8, kuv. koillisesta yläviistosta.
- 26. Ruudun h/4 koillislaita ja ruudun h/5 lounaisosa, taso 8, kuv. koillisesta yläviistosta.
- 27. Ruudun g/4 pohjoiskulma, taso 8, kuv. etelälounaasta.
- 28. Ruutu g/5 ja (edessä) ruudun h/5 kaakkoisosaa, taso 8, kuv. luoteesta.
- 29. Ruudun g/4 kaivetun osan eteläisin nurkka ja lounaisseinämä, kuv. pohjois-koillisesta. Leikkauksessa nähtävissä varjostuma (mahdollisesti hautakuoppa).
- 30. Työkuva: kaivetaan 9. kerrosta, kuv. lännestä.
- 31. Hauta B: esiliina reunaa koristanutta pronssispiraali-putkea. Taso 9a, kuv. idästä. Kuvan alalaidassa näkyy sääriluuta, jonka yli helman spiraalikoriste kulkee.
- 32. Ruudun h/4 koillislaita ja ruutujen h/5 ja i/5 lounaisosaa, taso 9, kuv. itä-kaakosta.
- 33. Ruutujen h/5 ja i/5 koillisosat, taso 9, kuv. kaakosta.
- 34. Ruutu g/5, taso 9, kuv. kaakosta.
- 35. Ruutu h/5, taso 9, kuv. lännestä.
- 36. Ruutu g/5, taso 9, kuv. lännestä.

Valokuvaliitteissä 4-11 olevien valokuvaposititiivien negatiivinumerot:

kuvan nro	negatiivin nro
1.	9 (rulla 1)
2.	11
3.	12
4.	18
5.	5-8 (rulla 2)
6.	9 ja 10
7.	13
8.	31
9.	14
10.	16
11.	22
12.	29
13.	35 ja 36



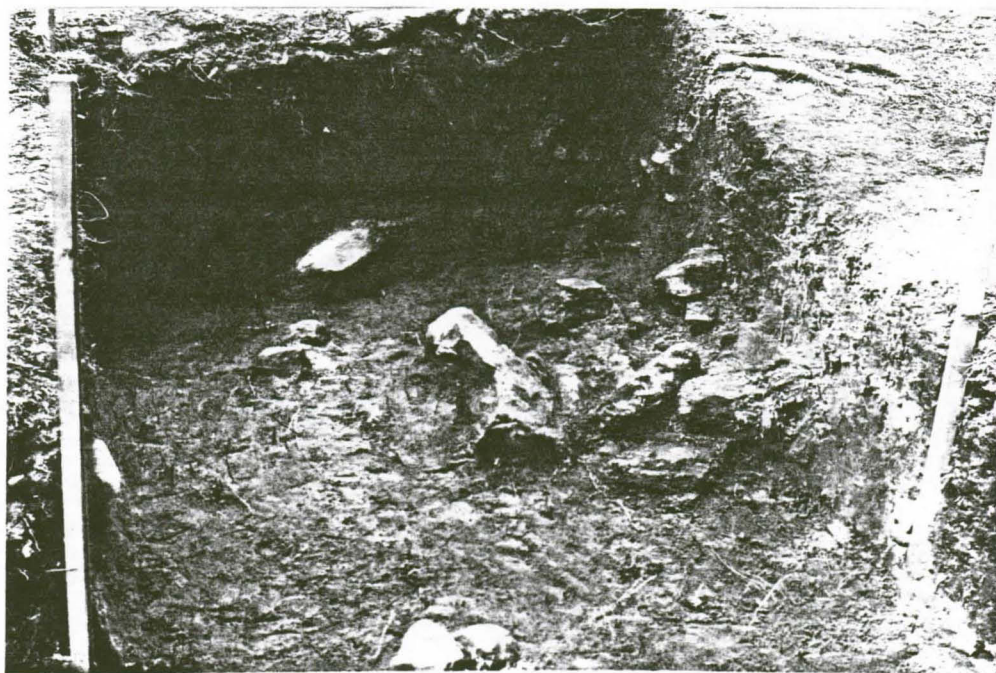
1. Hauta M tasossa 3a kuvattuna etelä-kaakosta. Keskellä näkyy "hiëkkakiiila".



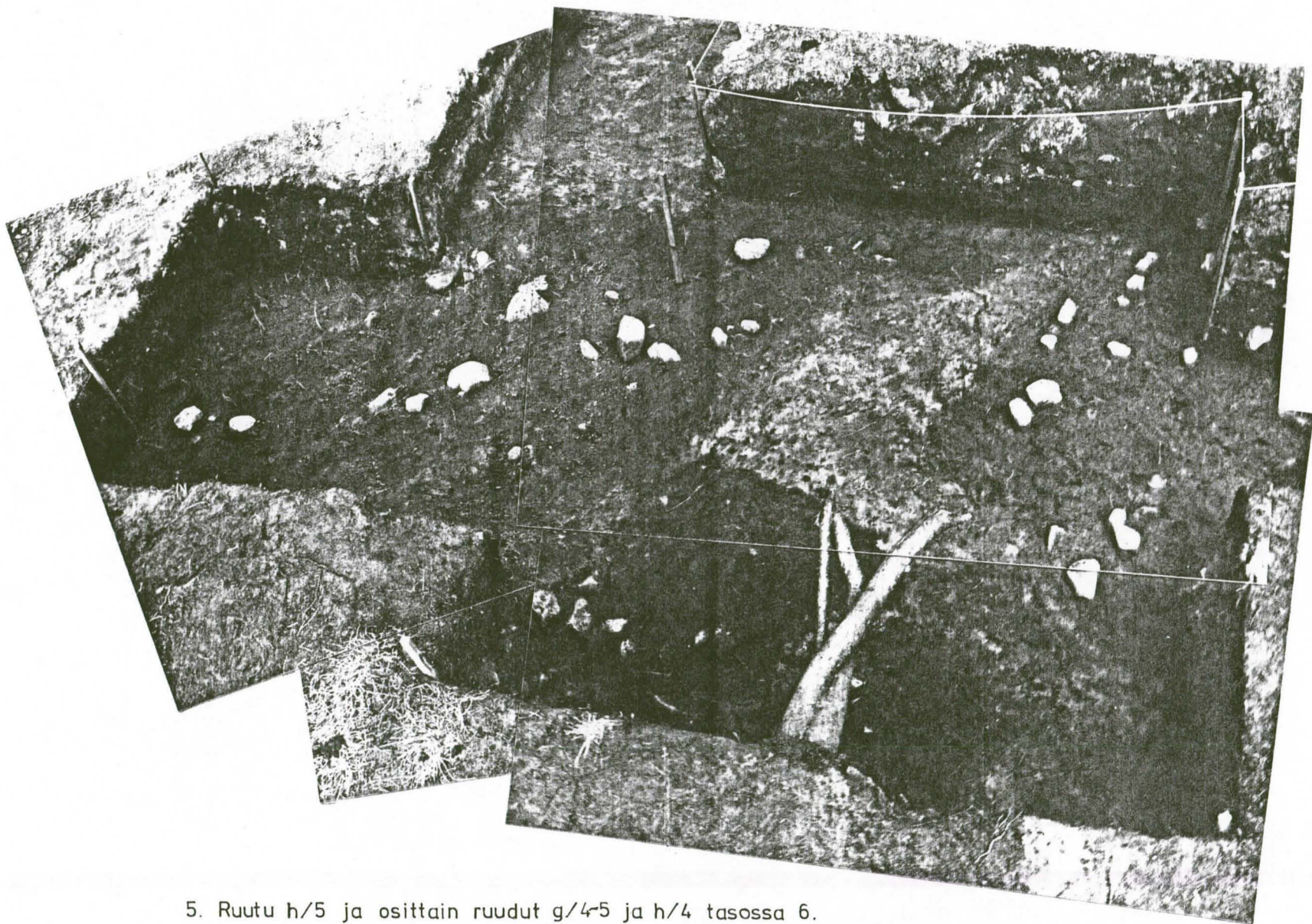
2. Ruutu i/5 kuvattuna kaakosta. Tulisija kuvassa vasemmalla kaivettuna tasoon 3a.



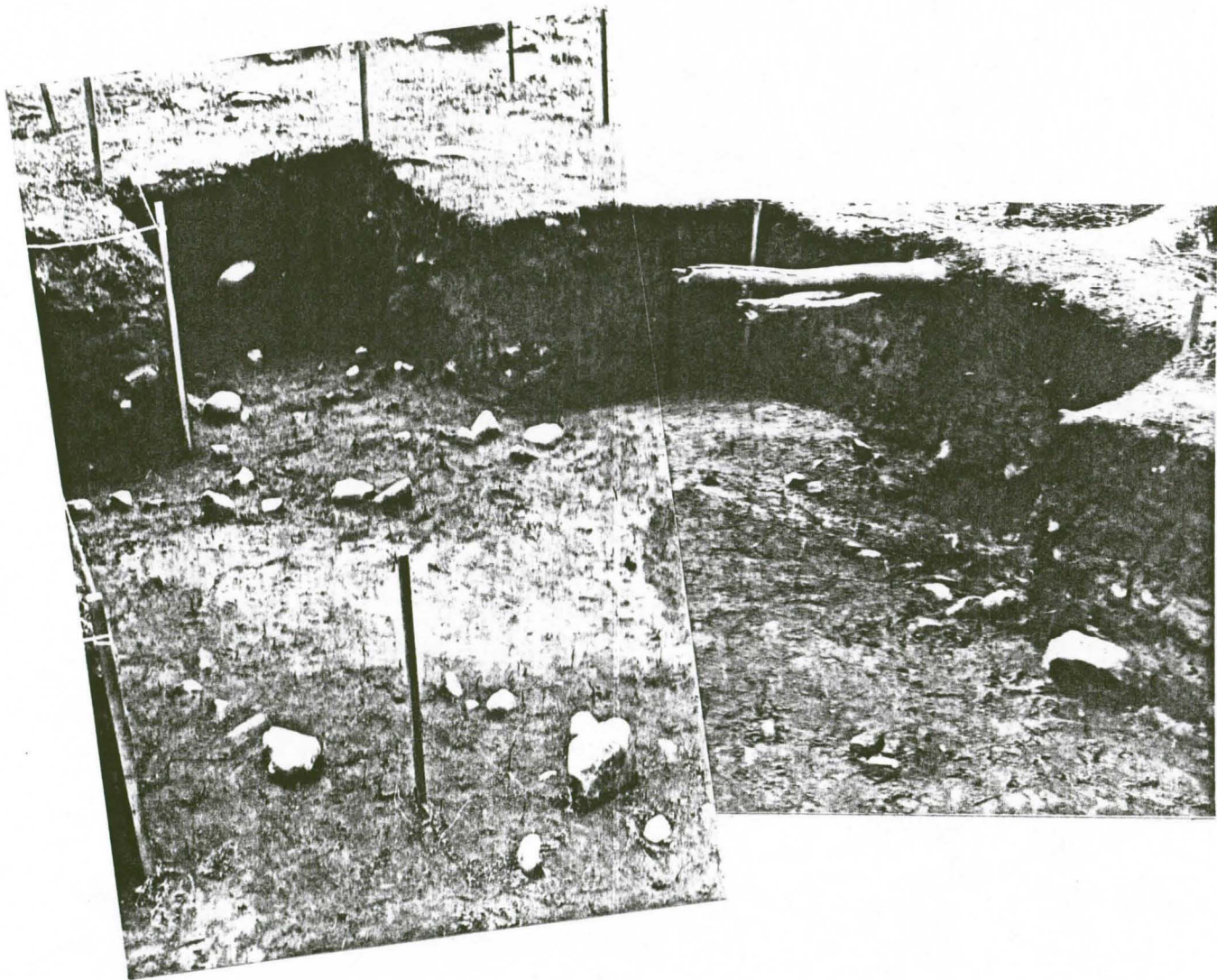
3. Ruutu i/5 kuvattuna etelä-kaakosta. Tulisija kaivettuna tasoon 3.



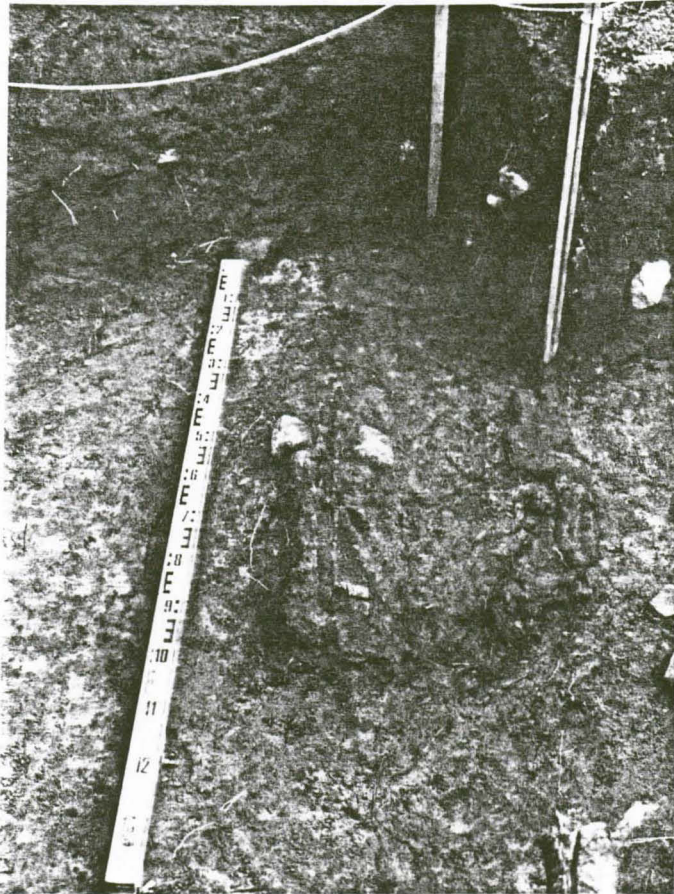
4. Ruutu i/5 kuvattuna etelä-kaakosta. Tulisija kaivettuna tasoon 4a.



5. Ruutu h/5 ja osittain ruudut g/4-5 ja h/4 tasossa 6.
 Kuvattu yläviistosta pohjoisesta ja koillisesta päin. Hautakuopanteiden hahmoja alkaa erottua: Vasemmalla haudat B,(N),R,S ja T yhtenäisenä alueena. Oikealla hauta G.
 Kuvan alareunassa juuren vasemmalla puolella kuopanne U ja kivien kohdalla turvemaa-kuoppa. Juuren alla hauta Q ja oikealla puolella näkyy haudan P kulma.



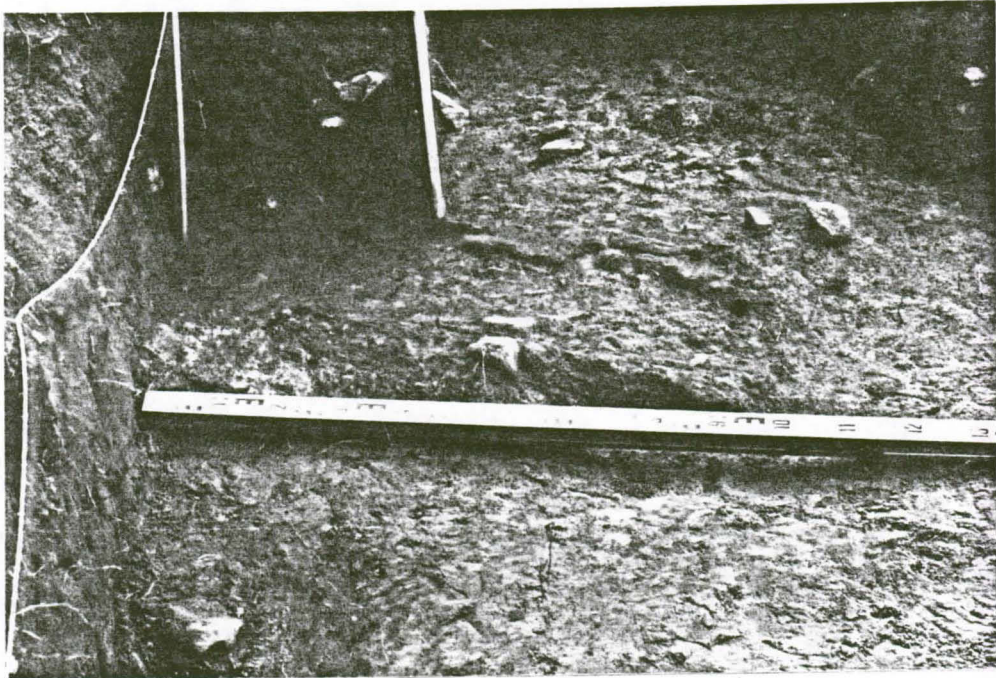
6. Ruudut h/4 ja h/5 sekä i/5 (takana) kaivettuna tasoon 6. Kuvattu etelä-kaakosta. Vasemmassa alakulmassa hauta B ja sen takana hauta G. Oikeassa laidassa kuopanne U.



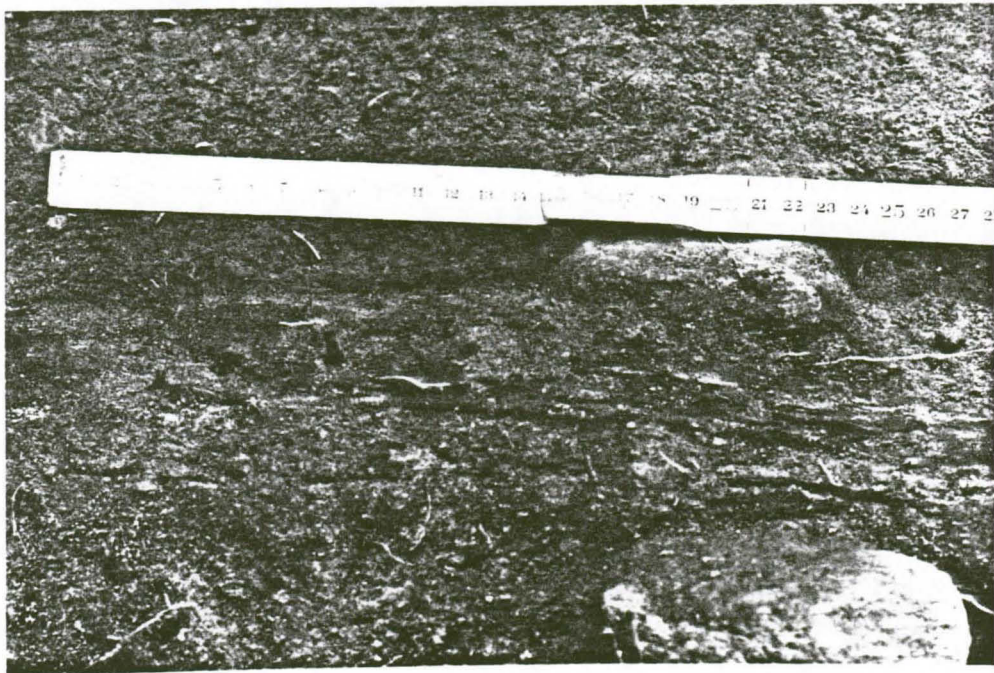
7. Hauta G2 kaivettuna tasoon 7a. Esiliinan pronssispiraali reunaa peittää lastukerros. Kuvattu itä-koillisesta.



8. Esiliinan reunusspiraaleja haudassa B. Kuvan alalaidassa näkyy esiliinan helman alla sääriluuta (TYA 388:130). Kuvattu idästä.



9. Hauta G2 tasossa 7a kuvattuna kaakosta. Haudan esineitä peittää lastukerros. Kuvassa vasemmalla näkyy rautaisen soljen jäännökset (TYA 388:44).



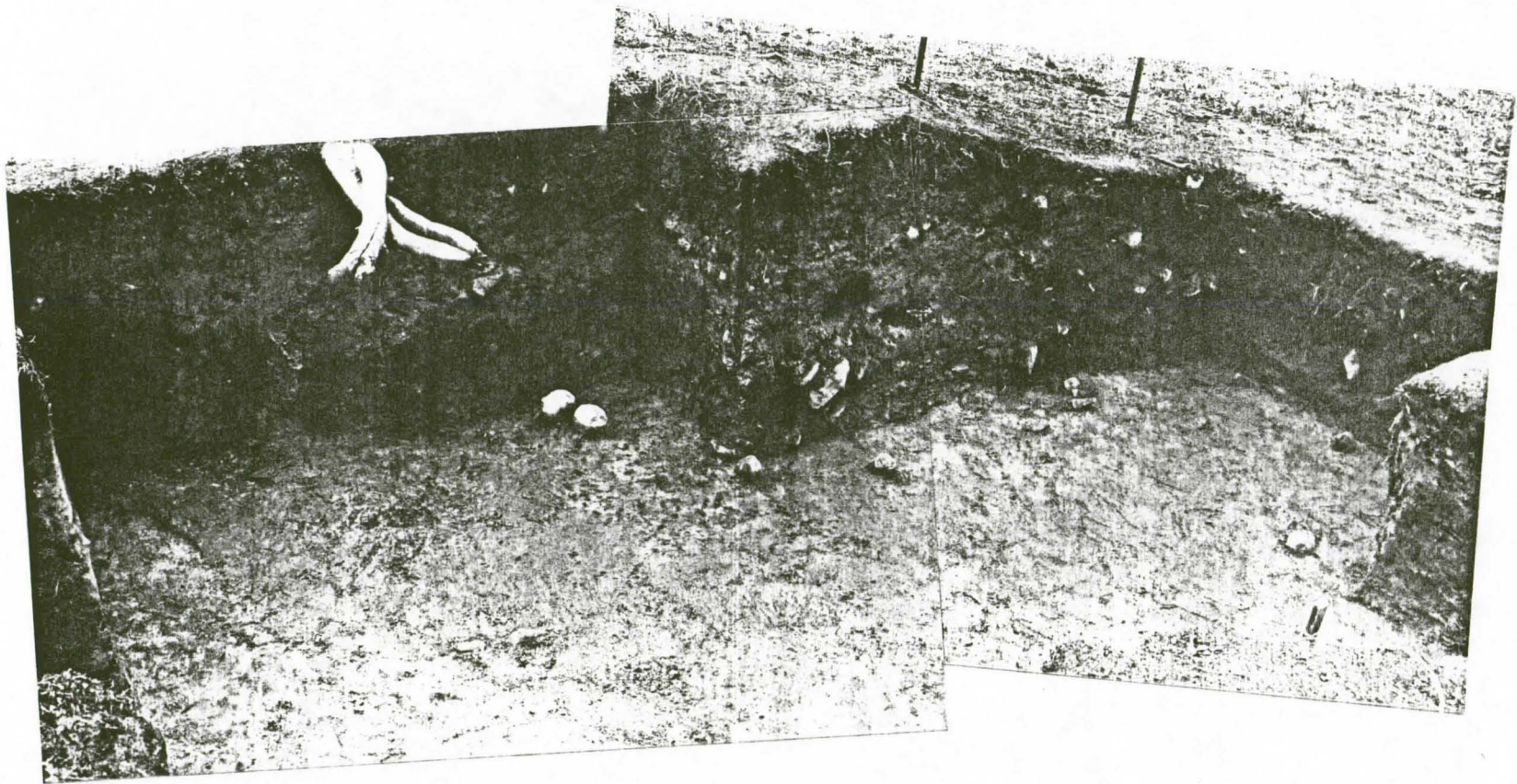
10. Hauta G2. Kivien välissä on puuta, arkun kansilautoja, joiden halkeamista näkyy esiliinan reunaa koristanutta pronssispiraaliputkea. Kuvattu ylhäältä.



11. Ruutu h/5 kaivettuna tasoon 4. Kuvassa keskellä maatonutta puuta juovamuodostelmana. Kuvattu koillisesta yläviistosta.



12. Ruudun g/4 etelänurkka ja lounaisseinämä kuvattuna pohjois-koillisesta. Vasemmalla seinämässä näkyy mahdollisen hautakuopanteen varjostuma.



13. Ruudut g/5 ja h/5 kaivettuna tasoon 9. Koillisseinämässä on selvästi näkyvissä kuopanteiden varjostumia, mm. vasemmalla haudat P ja Q. Kuvattu lännestä.