

PIRKKALA PIRKKALANKYLÄ TURSIANNOTKO
koekaivaus 1999
Päivi Kankkunen

LYHENNELMÄ 1999

Pirkkala Pirkkalankylä Tursiannotko

Pk. 2123 05 NOKIA

X = 6816 14, y = 2476 63, z = 80-85

Esihistoriallisen ja historiallisen muinaisjäännösalueen koekaivaus

Museoviraston arkeologian osaston koekaivausryhmä

Kaivauksenjohtaja: FK Päivi Kankkunen

Pirkkalankylän muinaisjäännösalue on laaja ja se sisältää useita löytökohteita. Alueella on tehty pienimuotoisia koekaivauksia vuosina 1993 ja 1999. Tampereen museot inventoi alueen Pirkkalan kuntainventoinnin yhteydessä 1989. Tämän hetkisen tutkimustilanteen mukaan näyttää alueen keskeiset kohdat keskittyvän Sapalan pihapiiriin ja ympäristöön. Alueelta on löytynyt 1980-luvun lopulta lähtien peltotöissä viikinkiaikainen luulusikka ja rannerengas, pieni hevosenkenkäsolki, luinen harpuunan kärki, värttinän pyöriä, saviastian palasia, savikiekkoja yms.

Pirkkalankylässä on ensimmäisten maakirjojen mukaan ollut 17 taloa ja sen lävitse on kulkenut keskiaikainen Hiidentie. Kylä on ollut tiivis ryhmäkylä, joka on hajautettu isojaon myötä. Vanhoilla paikoillaan ovat vain Kaipila, Sapala ja Kierikka. Kylään liittyy myös vahva nimistöllinen kerrostuma.

Koekaivauksissa on havaittu paikoin hyvin tummia maakerroksia Sapalan tontilla sekä paikoin sen eteläpuolisella pellolla, mutta erityisesti talon länsipuolella, heti Pirkkala-Säijä –maantien vieressä. Koekuoppien perusteella ei kuitenkaan voi päätellä millaisista rakenteista on kyse eikä myöskään rakenteiden ajoituksesta.

Löytöinä vuonna 1999 saatiin pintapoiminnassa tuolloin perunapeltona olleesta kynnöksestä kupurasolki, koristellun luuesineen kappale ja joitakin palaneen luun ja saviastian kappaleita sekä Sapalan itäpuoliselta pellolta kiviesineen kantakappale. Koekuopista löytyi joitakin luu- ja sarviesineitä, palanutta savea ja todennäköisesti pääosin nuorempien rautaesineitten kappaleita. Perunapellon kulmaan sijoitetusta koekuopasta löytyi palamattoman, punoskoristellun sarviesineen kappale. Alueen maaperä on ilmeisen suotuisa luun säilymiselle. Lisäksi saatiin Kansallismuseon kokoelmiin joitakin vuosikymmeniä sitten Sapalan tilasta noin 40 m koilliseen, Kaipilan pellolta löytynyt E-tyypin keihäänkärki.

Löydöt: KM 31640:1-44 ja KM 32444

Ajoitus: rautakausi ja historiallinen aika

Tutkitun alueen laajuus: 16 m²

Kenttätyöaika: 28.5. – 4.6. 1999

Tutkimuskustannukset: Museoviraston koekaivausryhmä ja Pirkkalan kunta

Tutkimusraportti: P. Kankkunen 15.12. 2000 Museoviraston arkeologian osaston arkistossa.

Sisällys

Arkistotietoja	2
Tiekarttaote	3
Peruskarttaote	4
Johdanto	5
Koekaivaus kesällä 1999:	
Sapalan eteläpuolisen pellon koekuopat	6
Koekuopat Sapalan talon ja maantien länsipuolella	6
Yhteenveto	7
Diat	9
Negatiivit	10
Kuvataulut	11-15
Yleiskartta 1:1000	16
kartta Pirkkalankylän muinaisjäännösalueesta	17

Arkistotietoja

Kunta: Pirkkala
 Kylä: Pirkkalan kylä
 Paikannimi: Tursiannotko (inventointi 1998, kohde 15)

Tilat: Sapala RN:o 5:73, omistaja Esko Prihti, Sapalantie 23, 33980 Pirkkala; Peltonpää RN:o 5:66, omistaja Matti Prihti, os. Kranaatinmäentie 31, 33980 Pirkkala; Kierikka RN:o 8:28, omistajat: Antti Hakamäki, os. Kierikantie 17, 33980 Pirkkala ja Jussi Hakamäki, os. Mattilantie 9, 34180 Länsi-Teisko; Nikkilä RN:o 1:70, omistaja Mirja Prihti, Kranaatinmäentie 1, 33980 Pirkkala; Kaipila RN:o 11:4, omistajat: Terttu Leuku, os. Anianrantatie 293, 33980 Pirkkala ja Aili Kaipila, os. sama ja Pekka Kaipila, os. sama; Sippola RN:o 1:1, omistaja Sisko Järvinen, os. Sippolantie 2, 33980 Pirkkala

Sijainti: Pirkkalan vanhasta kirkosta noin kilometri linnuntietä etelälounaaseen
 Peruskarttalehti: 2123 05 NOKIA

Koordinaatit: x = 6816 14, y = 2476 63, z = noin 80-85 m mpy. HUOM! Koordinaatit osoittavat peltolohkoon, joka on noin alueen keskivaiheilla ja josta tehty runsaimmin pintapoimintalöytöjä

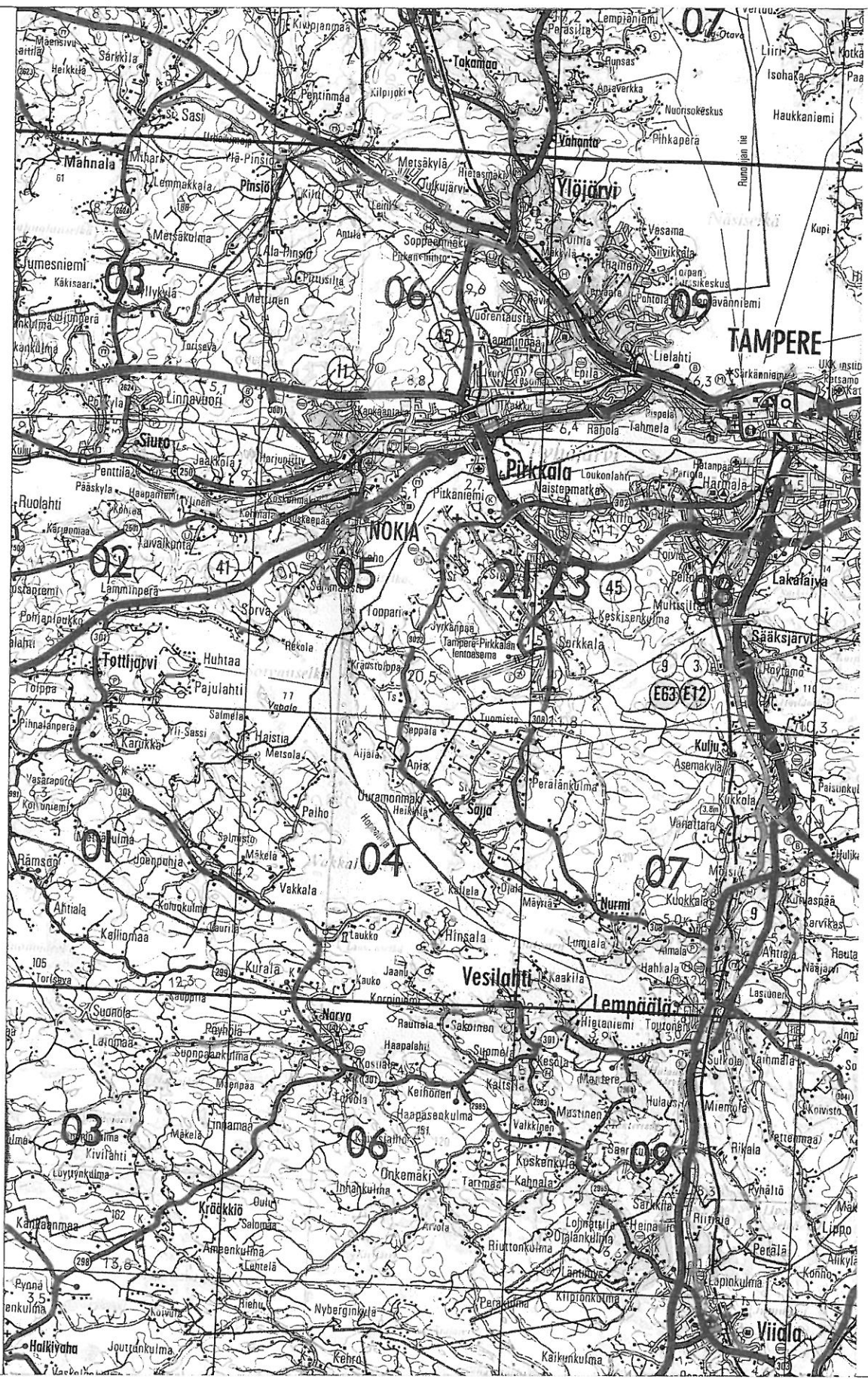
Aiemmat tiedot: Pekka ja Mirja Miettinen inventointi 1971
 Anna-Liisa Hirviluoto, tarkastus 1987 ja 1988, kertomus 1994 (tässä kuitenkin merkitty löytökohdat väärin)
 Tuija-Liisa Soininen, tarkastus 1992
 Päivi Kankkunen, osainventointi 1993
 Tampereen museot/Tuija-Liisa Soininen, inventointi 1998
 Tampereen museot/Ulla Lähdesmäki, vesiputkityömaan valvonta 1998

Aiemmat löydöt: HM 3064:6 Esko Prihti (miekan väistin)
 KM 18537 Miettinen (tuluspiitä)
 KM 23788 Esko Prihti (luulusikka)
 KM 24514 Esko Prihti (rannerengas, luinen harppuunankärki)
 KM 27998 Tuija-Liisa Soininen, Päivi Kankkunen, Esko Prihti inventointi ja tarkastuslöytöjä
 KM 28385 Esko Prihti (2 värttinän pyörää ja hevosenkenkäsolki)
 KM 31466 Tuija-Liisa Soininen inventointilöytöjä ja Esko Prihti
 KM 32444 Pekka Kaipila (E-tyypin keihäänkärki)

Tämän kertomuksen liitteinä: löydöt KM 31640:1-227
 Diat 44416-38
 Negatiivit 117399-117426
 Yleiskartta 1:1000
 Kartta Pirkkalan kylän muinaisjäännösalueesta

PIRKKALA PIRKKALANKYLÄ TURSIANNOTKO

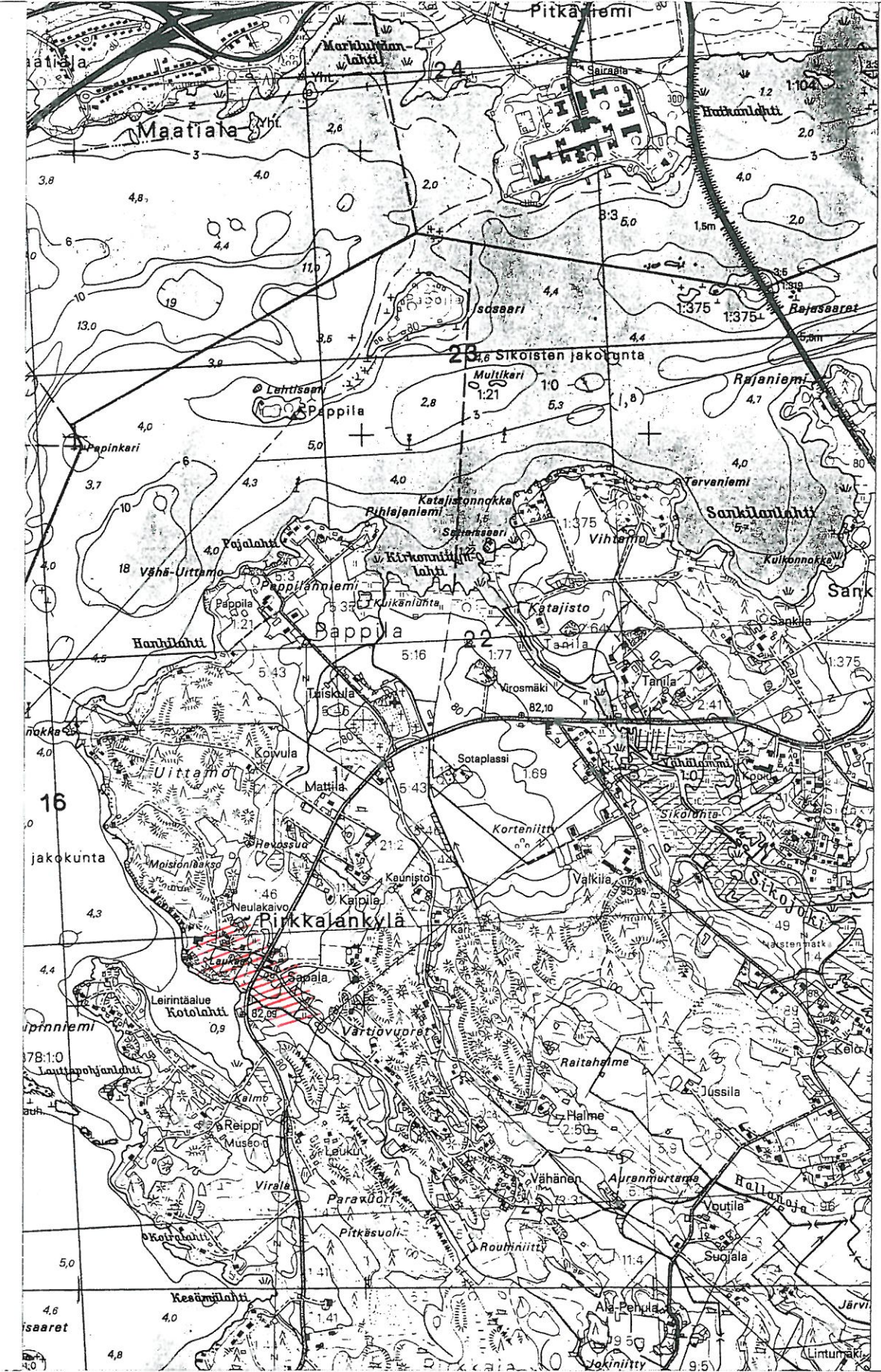
Päivi Kankkunen 1999
ote tiekartasta GT-4, kohde merkitty punaisella



PIRKKALA PIRKKALANKYLÄ TURSIANNOTKO

Päivi Kankkunen 1999

ote peruskartasta 2123 05 NOKIA, x=6816 14,y=476 63,z=80-85 mpy



Johdanto

Pirkkalan Pirkkalankylässä Tursiannotkon alueella jatkettiin koekaivauksia kesällä 1999 kuuden työpäivän ajan, koska tutkimukset Pirkkalan Valkilassa valmistuivat etuajassa.

Tursiannotkossa päädyttiin koekuopittamaan Sapalan talon eteläpuolista heinällä olevaa peltoaluetta sekä Hiidenmäelle vievän paikallistien ja sen etäpuolella olevan peltolohkon väliä (koekuopat W1-3), paikallistien pohjoispuolelle sijoitettiin kaksi koekuoppaa (W4-5). Koekaivausten aikana Esko Prihti löysi Säijä –Pirkkala -maantien länsipuolella olevasta tämän ja paikallistien kulmauksesta, kynöspelloilta kupurasoljen ja allekirjoittanut koristellun luuesineen kappaleen. Tälle peltolohkolle, joka oli perunanviljelyssä kesällä 1999 tehtiin koekuoppa (W4), jonka pintakerroksesta löytyi koristellun, palamattoman sarviesineen kappale; kuopassa näkyi myös kiveystä. Pellolla olevan pienen kukkulan toiselta puolelta on löytynyt viikinkiaikainen luulusikka.

Tursiannotkossa työskenteli kolme Pirkkalan kunnan palkkaamaa nuorta, piirtäjänä oli FK Teija Nurminen, tutkimusavustajana fil.yo. Teemu Mökkönen ja valtionhallinnon harjoittelijana fil. yo. Elisa Kämäräinen. Kaivauksen johti allekirjoittanut.

Helsingissä, 15.12. 2000


Päivi Kankkunen

Katso tarkemmin Pirkkalan kylästä, aiemmasta arkeologisesta toiminnasta, topografiasta ja maaperästä Päivi Kankkusen kaivauskertomuksesta vuodelta 1993 sekä Tampereen museoiden/Tuija-Liisa Soinin Pirkkalan inventointikertomuksesta vuodelta 1998.

Koekaivaus kesällä 1999

Sapalan eteläpuolisen pellon koekuopat:

Sapalan talon eteläpuoliselle, heinällä olleelle peltolohkolle tehtiin 11 neliömetrin suuruista koekuoppaa. Koekuopat sijoitettiin 10 m:n välein pääilmansuuntien mukaan laadittuun koordinaatistoon. Pintakerros kuopista poistettiin lapiolla ja muu osa kaivettiin pelkalla. Seulaa (silmäkoko 4 mm) käytettiin silloin, kun savinen maaperä ei sen käyttöä estänyt. Löydöt taltioitiin kyntökerroksen alapuolelta 10 cm:n kerroksissa.

Koekuoppien profiileissa oli vaikea erottaa kyntökerrosta, mutta yleisimmillään tummahko maa ulottui noin 20 cm syvälle, toisin paikoin taas vaaleahko savi ulottui pintaan asti. Maanomistajan mukaan tällä pellolla kyntösyvyys on ollut 15 cm. Koekuopissa 509/300, 500/310, 500/300, 490/310, 500/290, 510/292 ja 530/300 havaittiin kyntösyvyyden alapuolisia tumman maan värjäymiä. Koekuopat 509/300 ja 500/300 kaivettiin noin 30-35 cm:n syvyyteen, jossa ne valokuvattiin, vuorattiin muovilla ja peitettiin. Näissä koekuopissa havaittiin osittain palamatonta puuta sisältänyt rakenne, joka oli puolen koekuopan levyinen. Molemmissa oli myös pieniä särmikkäitä kiviä. Kuopasta 500/300 löytyi runsaasti palamatonta luuta sekä palanutta savea; kaikkea mainittua löytömateriaalia ei otettu talteen.

Koekuopassa 500/310 oli kyntökerroksen alla tumman harmaata, osin hiilistä hiesua ja jonkin verran kiviä, joiden välistä ja alta löytyi runsaasti palamatonta luuta; tästä kuopasta löydettiin sarvitappi.

Koekuopassa 530/300 vaikuttaa kynnönlaisen sekoittuneen maan ja lähes 85 cm:n syvyyteen ulottuvan tummemman savilinssin perusteella kyse olevan viimeaikaisesta ihmistöiminnasta.

Koekuopissa havaitut kynnönlaiset rakenteet ovat tarkemmin selvittämättä eikä niiden ajoitusta voida päätellä tämän hetkisten havaintojen nojalla. Tällä peltoalueella oli jonkin verran tiilen kappaleita ja muuta myöhäistä materiaalia, kuten nauvoja, joita ei otettu talteen. Alueelle jätettiin puupaalut koordinaattipisteisiin 500/330 ja 530/320.

Koekuopat Sapalan talon ja maantien länsipuolella:

Kolme neliömetrin koekuoppaa kaivettiin Hiidenmäelle menevän tien ja läntisen peltolohkon väliselle alueelle. Koekuopissa W2 ja W3 oli paksut tummanmaan kerrokset sekä kiveystä. Koekuoppa W3 peitettiin siten, että siitä osa oli kaivettu noin 35 cm:n syvyyteen ja osa 50 cm:n syvyyteen. Tästä koekuopasta löytyi erityisen paljon palamatonta luuta.

Koekuoppa W2 kaivettiin osin 75 cm:n syvyyteen, johon asti siinä ulottuivat tumman maan kerrokset ja kiveys. Koekuoppien perusteella voimme siis todeta rakenteiden olemassaolon, mutta niiden käyttötarkoitusta tai ikää emme.

Hiidenmäelle menevän tien pohjoispuolella on peltolohko, joka vuonna 1999 oli käytössä perunapeltona. Tämä pieni peltolohko rajautui pohjoisosiltaan tievieressä olevaan aitaan.

Perunapellon länsipuolella, Hiidenmäelle menevän tien aivan laidassa on pieni kumpare, jonka juurelta on löydetty savikiekkoja ja viikinkiaikainen luulusikka. Tämän peltoalueen pohjoinen osa ja kumpareen länsi- ja pohjoispuolinen osa ovat vuonna 1993 kuoritut pintamullasta ja nykyisellään kumpareen länsipuolinen osa peltoalueesta on erilaisen rakennusjätteen ja –materiaalin varastopaikkana. Perunapellon pintapöiminnassa löytyi koristellun luuesineen kappale (kammasta ?), kupurasolki (Esko Prihtin löytämänä), rautakautistyyppiä saviastian palasia, palanutta savea, liitupiipun varsi, palanutta luuta ja tuluspiitä.

Pellon kulmaan, pellolle sijoitettiin koekuoppa W4, josta pintakerroksesta löytyi mm. punoskoristellun palamattoman luu- tai sarviesineen kappale. Koekuopassa näkyi noin 20 cm:n syvyydellä kiveystä, joten se päätettiin valokuvauksen jälkeen peittää.

Koekuoppa W5 avattiin pienen kumpareen aivan itäreunaan. Siinä oli heinäturpeen alla syvimustaa nokista maata noin 30 cm:n paksuinen kerros, jonka alla savensekainen sorakerros, noin 25 cm:n vahvuinen – tämän alin 15 cm:n osa oli väriltään tumman harmaata. Pohjimmaisena oli ruosteensekainen sora.

Mainittakoon, että löytömateriaalissa runsaslukuisimmin on edustettuna tietysti palanut savi, jonkin verran on kuonaa, tuluspiitä, rautaesineen kappaleita (useimmin nauloista), liitupiipun varren kappaleita, savipainon kappaleita ja saviastian palasia. Lukuisasti on myös palamatonta luuta ja vaikuttaakin siltä, että paikan maaperä on suotuista luun säilymisen kannalta. Luu- tai sarviesineitä löytyi neljä, joista kaksi perunapeltona olleelta alueelta.

Yhteenveto

Pirkkalan kylässä on vuoden 1540 maakirjan mukaan ollut 17 taloa. Voidaan perustellusti katsoa kylän asutushistorian periytyvän ainakin keskiajalta. Kylän lävitse on kulkenut keskiaikainen talvitie, Hiidentie (Suvanto 1973). Eeva-Liisa Rautelan (1976) tekemän katsauksen mukaan kylä on ollut Pirkkala-Säijä –maantien molemmin puolin sijainnut tiivis ryhmäkylä, jonka länsipuolelle on syntynyt torppia.

Pirkkalan kylässä aloitettiin mittaukset isojakoa varten 1769. Isojaon ja uusjaon seurauksena alkuperäisille paikoilleen kylätontille jäivät vain Kaipila, Sapala ja kylän taloista ainoana Juoksijanojan eteläpuolella sijainnut Kierikka.

Pirkkalan kylän muinaisjäännösalue on laaja ja sisältää useita löytökohteita. Kylään liittyy myös vahva nimistöinen kerrostuma, joka ainakin osittain saattaa kuvastaa esihistoriallisia toimintoja ja/tai olla peräisin jo historian takaiselta ajalta, esim. Hiidenmäki, Hiidentie, Paravuoret, Vartiovuori. Kylän alueelta on löytöjä **Laukaa –peltoista** (tuluspiitä, pronssin- ja upokkaan kappale), jotka sijaitsevat kylän läntisemmässä osassa, ja jotka nykyisin ovat itäisiltä osiltaan läjitettyjä. Laukaa –peltoja rajaa idässä Tursiannotkon länsipuoliset kalliot, joilla on Rautelan tulkitseman 1769 kartan mukaan ollut ainakin seitsemän rökkiön ryhmä; nykyisin näitä rökkiöitä ei ole enää olemassa.

Tursiannotko on alava alue, jonka itärinteellä olevasta pellostä on löytöjä (pieni hevosenkenkäsolki, rahoja, joitakin saviastian palasia, kuonaa, värttinän pyörän kappaleita, veitsiä, tuluspiitä jne.), mutta josta toistaiseksi vähäisten tutkimusten myötä on paikallistettu tarkemmin tulkittamattomia ja ajoittamattomia merkkejä kiinteistä rakenteista. Tämä peltoalue rajautuu idässä Säijä-Pirkkala –tiehen. Tursiannotkon nimellä kulkevaan alueeseen on luettu

myös sen pohjoispuolella oleva peltoalue, jonka Hiidenmäelle menevän tien vieressä olevan kukkulan ympäristöstä on lukuisia esihistoriaan ajoitettavia löytöjä.

Hiidenmäki sijaitsee tästä alueesta länteen ja Laukaa- pelloista koilliseen. Hiidenmäellä on **Neula-/Martinlähde**, johon liittyy tarinoita. Tämän mäen länsipuolelta on inventoinnissa havaittu muutama kvartsi-iskos sekä joitakin saviastian palasia.

Sapalan keskiajalta periytyvällä tontilla on havaittu paksut, tummat maakerrokset. **Kaipilan** takaiselta, pohjoiselta peltoalueelta, kivikkoisen saarekkeen eteläpuolelta on löytynyt pintapoiminnassa joitakin kvartsi-iskoksia. Kaipilan ja Sapalan rajalta, Kaipilan itäisestä rajapyykistä noin 20 m itään löytyi kesällä 1999 pintapoiminnassa kiviesineen kantakappale. Samaiselta rajalinjalta noin 40 m pohjoiseen on löytynyt joitakin vuosikymmeniä sitten E-tyypin keihäänkärki (KM 32444).

Sapalan eteläpuoliselta pellolta on irtolöytönä luinen harppuunankärki sekä Juoksijanojan varresta, pellon alaosasta viikinkiaikainen rannerengas (Anna-Liisa Hirviluodon 1994 tekemässä tarkastuskertomuksessa on löytöpaikat merkitty väärin. Tästä johtunee myös Tampereen museoiden inventointikertomuksen virheelliset tiedot ko. esineiden löytöpaikoista. Mainitut löytöpaikat on merkitty karttaan allekirjoittaneen kertomukseen 1993 ja ne on allekirjoittaneelle maastossa osoittanut löytäjä. Luulusikkaan liittyy löytäjän täyttämä kysymyslomake verifikaattina.) Alueelle kaivetuista koekuopista voitiin todeta kynnön alla säilyneen rakenteita, joiden ikää ja käyttötarkoitusta ei voitu selvittää.

Juoksijanojan eteläpuolelta, Kierikan talon paikalta n. 100 m itään, paikansi Tampereen museot inventoinnissa 1998 mahdollisen esihistoriallisen asuinpaikan. Joen vastakkaisella puolella havaittiin tarkemmin ajoittamaton, mahdollisesti historiallinen rakenne.

Pirkkalankylä keskiaikaisena kylätonttina, joskin isojakoon asti (noin 1700-luvun lopulle) vahvasti asuttuna, on merkittävä muinaisjäännösalue, joka pitää sisällään myös esihistoriallisen asutusjakson. Kuinka paljon myöhempi maankäyttö on aiheuttanut tuhoa rakenteille ei ole selvinnyt tähänastisissa pienimuotoisissa kaivaustutkimuksissa. Pirkkalankylään ja sen ympäristöön liittyy myös vahva vanha nimistöllinen kerros; itse kylän talojen ja omistajien nimiä on tutkinut Seppo Suvanto (1987).

Alueen suojelun ja maankäytön kannalta olisi hyvä saada kylän alueelle koekaivauksia, joiden avulla muinaisjäännösalueen laajuus ja säilyneisyys voitaisiin selvittää. Koekaivauksia laajempia tutkimuksia vaaditaan rakenteiden käyttötarkoitusten ja ikäysten selvittämistä varten. Muinaisjäännösalueen tämän hetkinen arvioitu laajuus on esitetty kertomuksessa sivulla .

Diat

- 44416 Yleiskuva vanhalle kylätontille, oikealla harmaan aitan luona runsaasti löytöjä, kuvattu koillisesta
- 44417 Pirkkalan kylän vanhaa tonttialuetta, keskellä näkyvää peltolohkoa koekuopitettiin kesällä 1999, vasemmalla pusikon takana Tursiannotko, kuvattu etelästä
- 44418 Pirkkalan kylän vanhaa aluetta, keskellä oikealta vasemmalle virtaa Juoksijanoja, taustalla Vartiovuoret, kuvattu lounaasta
- 44419 Pirkkalan kylän vanhaa aluetta, oikealla aitan ympäriltä runsaasti löytöjä, oikealla, kasojen takana luulusikan löytöpaikka, kuvattu koillisesta
- 44420 sama kuva kuin ed., mutta lähempää kuvattuna, koillisesta
- 44421 Peltolohko, josta runsaasti löytöjä, kesällä 1999 perunalla, vasemmalla näkyvän kumpareen takana luulusikan löytöpaikka, kuvattu etelästä
- 44422 Luulusikan löytöpaikka kesällä 1999, kuvattu etelästä, Hiidenmäelle menevältä tieltä
- 44423 Tursiannotko, taustalla, hiekkakasojen kohdalla luulusikan löytöpaikka, sen edessä Hiidenmäelle vievä tie, vasemmalla Lennun mökki, kuvattu etelästä
- 44424 Yleiskuva runsaslöytöiselle alueelle, oikealla aitta, jonka luota runsaasti löytöjä, myös vasemmalla näkyvältä pellolta, kuvattu kaakosta
- 44425 Yleiskuva koekuopista W1-3 Hiidenmäelle vievän tien S-puolella, taustalla Sapalan talo, kuvattu lännestä
- 44426 Sapalan S-pelto tien vieressä, koekuoppa 500/300, kaivettu noin 30 cm, kuvattu etelästä
- 44427 Koekuoppa 500/290, kaivettu noin 40 cm, kuvattu idästä, taustalla Kotolahti
- 44428 Koekuoppa 500/290, kaivettu noin 40 cm, länsiprofiili, kuvattu idästä
- 44429 Koekuoppa 530/300, kaivettu osin noin 80 cm:n syvyyteen, kuvattu idästä
- 44430 Koekuoppa W3, kaivettu noin 20 cm, kuvattu etelästä
- 44431 Koekuoppa W2, kaivettu noin 30 cm, kuvattu lounaasta
- 44432 Koekuoppa W2, kaivettu osin 75 cm, kuvattu noin koillisesta
- 44433 Koekuoppa W4 perunapellolla, kaivettu noin 20 cm, kuvattu etelästä
- 44434 sama kuin ed., mutta kuvattuna kaakosta
- 44435 Työkuva. Koekuoppaa W2 kaivetaan ja seulotaan
- 44436 Työkuva. Koekuoppaa W2 seulotaan
- 44437 Aitan edustalla olevasta perunapellosta kesällä 1999 löytyneet kupurasolki ja koristellun luuesineen kappale
- 44438 Kaivaustyöryhmä

Negatiivit

- 117399-400 Pirkkalan kylän vanhaa tonttialuetta, keskellä näkyvää peltolohkoa koekuopitettiin kesällä 1999, vas. pusikon takana Tursiannotko, etelästä
- 117401-02 Panoraamakuva. Perunapeltona 1999 ollut alue, josta runsaasti esine löytöjä, vasemmalla olevan kukkulan takana viikinkiaikaisen luulusikan löytöpaikka, vasemalle lähtee Hiidenmäelle menevä tie, kuvattu kaakosta, Sapalan talon päädystä
- 117403-04 Panoraamakuva. Luulusikan löytöpaikka kesällä 1999, kuvattu etelästä Hiidenmäelle menevältä tieltä
- 117405-06 Pirkkalan kylän vanhaa aluetta, oikealla aitan ympäriltä runsaasti löytöjä, oikealla, kasojen takana luulusikan löytöpaikka, koillisesta
- 117407-08 sama kuin edellä, mutta lähempää kuvattuna
- 117409 kaivaustyöryhmä
- 117410-11 Panoraama. Yleiskuva Sapalantien risteyksestä kuvattuna, oikealla aitta ja sen edessä 1999 perunapeltona ollut alue, vasemmassa laidassa hiekkakasojen takana viikinkiaikaisen luulusikan löytöpaikka
- 117412 Oikealla Säijä-Pirkkala –tie, vasemmalla runsaslöytöinen, vuonna 1993 koekuopitettu peltolohko, jonka takalaidalla koekuopat W1-3, taustalla aitta ja sen edessä perunapelto, kuvattu lounaasta
- 117413 Tursiannotko, taustalla, hiekkakasojen kohdalla luulusikan löytöpaikka, sen edessä Hiidenmäelle vievä tie, vasemmalla Lennun mökki, etelästä
- 117414 Koekuopat W1-3 Hiidenmäelle vievän tien S-puolella, taustalla Sapalan talo, kuvattu länsiluoteesta
- 117415 Koekuoppa W3, kaivettu noin 20 cm, kuvattu etelästä
- 117416 Yleiskuva vanhalle kylätontille, oikealla harmaan aitan luona runsaasti löytöjä, kuvattu koillisesta
- 117417 Koekuoppa W2, kaivettu noin 30 cm, kuvattu lounaasta
- 117418 Koekuoppa W2, taustalla Säijä-Pirkkala –tie, takana vasemmalla Kaipilan rakennus ja oikealla Sapalan talo, kuvattu lounaasta
- 117419 Koekuoppa W4 perunapellolla, kaivettu noin 20 cm, kuvattu etelästä
- 117420 Koekuoppa W2, kaivettu osin 75 cm, kuvattu koillisesta
- 117421 Koekuoppa 500/290, kaivettu noin 40 cm, länsiprofiili, kuvattu idästä
- 117422 Koekuoppa 500/290, taustalla Kotolahti, kuvattu idästä
- 117423 Koekuoppa 530/300, kaivettu noin 80 cm, kuvattu idästä
- 117424 Koekuoppa 509/300, kaivettu noin 30 cm, peitetty, kuvattu idästä
- 117425 Koekuoppa 500/300, kaivettu noin 35 cm, kuvattu kaakosta
- 117456 Säijä-Pirkkala –maantien länsipuoliselta perunapellolta, Kaipilaa vastapäätä, aitan eteläpuolelta pintapoiminnassa löytyneet kupurasolki ja koristettu luuesineen kappale



F. 117416 Yleiskuva vanhalle kyläntontille, Kaipilan ja Sapalan talot; oik. harmaita aitta Säijä-Ariä -maantien W-päädellä, jonka läheltä paljon löytöjä, kuvattu knillisestä



F. 117413 Turssiannotko. Taustalla hiikkakasojen kohdalla Iwluusikan löytöpaikka, sen edessä Hiidenmäelle vievä tie, vas. kennon mökki, kuvattu etelästä



F. 117399-400: Panoramakuva. Pirkkalan kylän vanhaa tonttia, vas. puolella takana Turssiannotko, keskellä takana koekasvipeitteen peltoa kuan laidasta laitaan kulkeva jorkkijonon ja kesteellä, kuvattu etelästä



F. 117405-406 Panoramakuva. Vas. Säijä-Aina tien poolella Kaipila takana Sapala, oik. aitta, jonka takana runsaasti esineistöä, oikealla olevien kasvien takana luvvisikan löytöpaikka, kuvattu koillisesta



F. 117401-402 Panoramakuva. Pennapeltona 1999 okst alue, josta runsaasti esineistöä, vas. olevan kukkulan takana luvvisikan löytöpaikka, vas. hidenmäelle vievä tie, kuvattu kaakosta Sapalan talon päädystä



F. 117407-408 Sama kuin yllä, mutta lähempään kuvattuna



F. 117403-404: Luvvisikan löytöpaikka kesällä 1999, kuvattu etelästä, hidenmäelle menevältä tieltä

PIRKKALA TURSIANNOKKO
P. Kankkunen 1999



F. 117414 Kekoapat W1-3 Hiidenmäke
viiän tien S-puolella, taustalla Sapalan
talo, kuvattu luoteesta / länsiluoteesta



~~F. 117418~~ Panoramakuvaa kuvan
117410 kanssa
ei numeroa



F. 117418 Kekooppa W2, taustalla
Saija-Arnia tie, vas. Kaipalan rak., oike. Sapala



F. ~~117410~~ 117412 oikealla Saija-Arnia tie, vas.
nursasläytinon 1991 keokoppatettu
pelto, jonka reunassa keokoppat
W-1-3, taustalla kitta ja pennaapelto



F. ~~117410~~ 117411 Panoramakuvaa kuvan 117410
kanssa. Yleisnäkymä nurkasläytinon
aheille, kuvattu kaabosta



F. 117410



F. 117419 Koekuoppa W4 penrapellolla
kaivettu noin 20cm
kuvattu etelästä



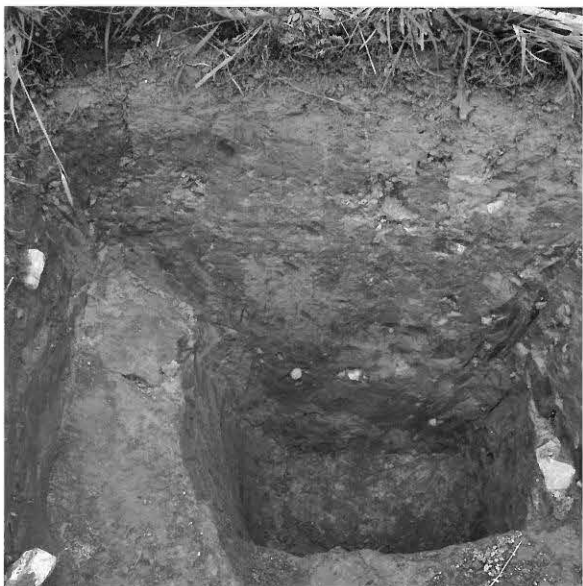
F. 117415 Koekuoppa W3
kaivettu n. 20 cm
kuvattu etelästä



F. 117422 Koekuoppa 500/290, taivastalla
Kotolahti, idästä



F. 117421 Koekuoppa 500/290, kaivettu
n. 40cm, taivastalla, idästä



F. 117423 Koekuoppa 530/300, kaivettu
noin 80cm, idästä



F. 117420 Koekuoppa W2, kaivettu osin
75cm, koillisesta



F. 117417 Koekoppa W2
kaivettu noin 30cm
kuvattu lounaasta



509/3

F. 117424 Koekoppa 509/300
kaivettu n. 30cm
kuvattu idästä

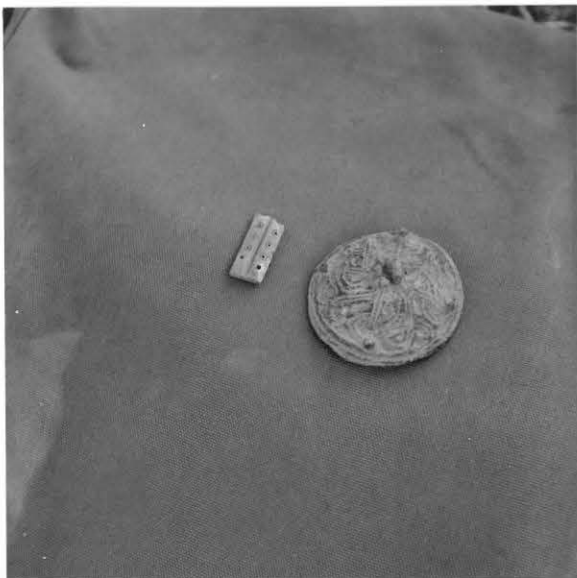


Teehu

F. 117425 Koekoppa 500/300
kaivettu n. 30cm
kuvattu kaakosta



F. 117409 Kaivaustyöryhmä



F. 117426

Säijä-Ariä -tien länsipuolelta,
aitan eteläpuolelta penunpellolta
löytyneet kuparasolki ja koristeltu
livesimen kappale -piirtäpöimurmassa

PIRKKALA PIRKKALANKYLÄ TURSIANNOTKO
Päivi Kankkunen 1999

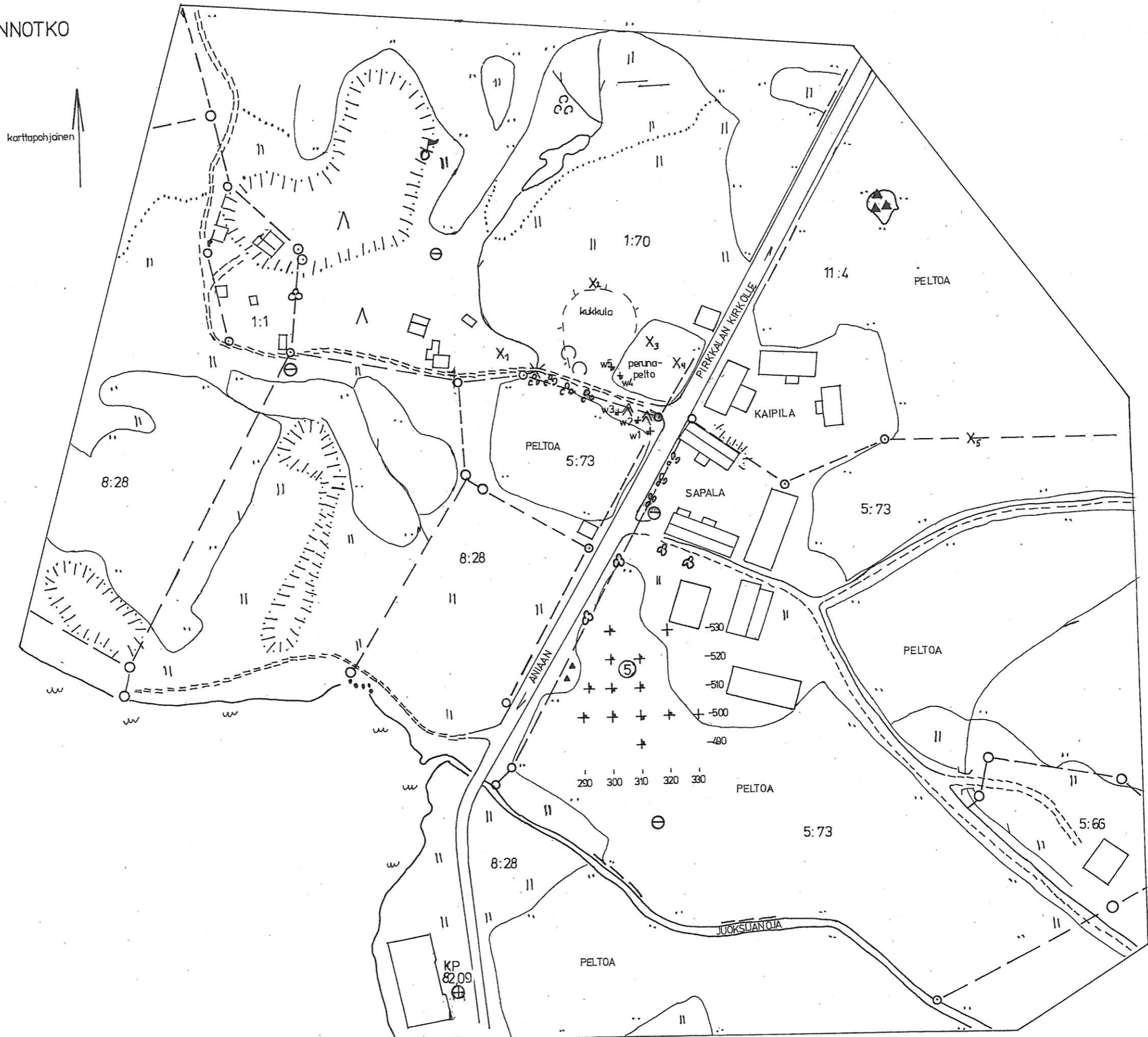
YLEISKARTTA

20 m

karttapohjana käytetty Pirkkalan kunnan
kaavan pohjakarttaa

piirt. Teija Nurminen,
puht. piirt. P. Kankkunen

- X₁ karhukeihään kärjen löytöpaikka
- X₂ luulusikan löytöpaikka
- X₃ koristellun luuesineen löytöpaikka
- X₄ kupurasoljen löytöpaikka
- + koekuoppa
- ⊕ luisen harppuunankärjen löytöpaikka
- X₅ kiviesineen kantakappale
- ⊖ kajvo



PIRKKALA PIRKKALANKYLÄ

muinajäännösalue nykyisen tutkimustilanteen mukaan
merkitty viivoituksella

ote rekisterikartasta

100 m

