

Erwisk. 143/15.5.1985

PIIKKIÖ, HUTTALA, HUTTALANMÄKI

Ristiretkiaikaisen rakennuksen pohjan  
kaivaus sekä sen ympäristön koetutkimukset 06.08 - 14.09.1984.

PIIKKIÖ, HUTTALA, HUTTALANMÄKI

Ristiretkiaikaisen rakennuksen pohjan  
kaivaus sekä sen ympäristön koetutkimukset  
06.08 - 14.09.1984

Kunta : Piikkiö  
Kylä : Huttala  
Tila : 1:29 (Myllyrinne), omistaja Piikkiön kunta

Peruskarttalehti : 2021 03  
MK 1:2000 -kartta : 2021 03/02 18-19

Koordinaatit : x 6702 80  
y 2419 40  
z n. 24-25 m mpy

Löydöt : TYA 253:1-121  
Aikaisemmat löydöt : TYA 225:1-5

Hiilinäytteet : TYA 253:122-150

Valokuvat : mustavalkokuvat numerot 1-86  
värikuvat numerot 1-31

Kaivauskertomus : 13 sivua  
4 liitettä  
5 karttaliitettä  
8 valokuvaliitettä  
(valokuvaliitteet 1-2  
on valokuvaluettelo)

lisäksi kertomukseen kuuluu

8 erillistä karttaa

Aikaisempi tutkimus :

Piikkiö, Huttala, Huttalanmäki

Inventointi ja koekaivaus  
04.07 - 06.07 ja 28.07.1983

Tutkimuskohde sijaitsee Piikkiön keskustassa, n. 900 m Piikkiön kirkosta itä-koilliseen, Turun ohikulkutien ja Turku-Helsinki-tien välissä. Tutkimusalueen länsipuolella sijaitsee Piikkiön kunnantalo. (karttaliite 1)

Alueella suoritettiin inventointi ja koekaivaus vuonna 1983 (ks. kertomusta Piikkiö, Huttala, Huttalanmäki/ Inventointi ja koekaivaus 04.07-...1983). Inventoinnissa havaittiin Huttalanmäen keskiosan kaakkoisrinteessä rakennuksen pohja, joka koekaivauksen perusteella tulkittiin rautakautiseksi. Vuoden 1984 tutkimusten tarkoituksena oli tarkentaa rakennuksen pohjan ajoitusta sekä tarkemmin tutkia sen rakennetta.

Tutkimus tehtiin Piikkiön pitäjänhistoriatoimikunnan alaisuudessa, fil.lis. Jukka Luodon toimiessa valvojana. Kenttätöitä johti hum.kand. Henrik Asplund, teknisenä apulaisenaan fil.yo. Jaana Riikonen.

#### KOORDINAATISTO JA KIINTOPISTEEN SIIRTO

Maastoon luotiin rakennuksen pohjan kaivamista varten uusi koordinaatisto, jonka päälinjat ovat rakennuksen seinien suuntaiset. Vuonna 1983 käytetty koordinaatisto oli pohjois-etelä-suuntainen, eikä sellaisenaan olisi soveltunut tasokaivauskoordinaatistiksi. Kaivauskoordinaatiston pystyakselin ja magneettisen pohjois-etelä-linjan välinen kulma on  $346,5/400$  gonia. Pystyakselille on annettu kirjainkoordinaatit, vaakaakselille puolestaan numerot. Vaaka-akselin 0-piste on tulkittu origoksi, jonka vasemmanpuoleiset numerot ovat negatiivisia; ruutua 0 ei siis ole olemassa. (karttaliite 3)

Fosfaattinäytteiden otto kaivausalueelta tapahtui kaivauskoordinaatistoa hyväksikäyttäen, mutta näytteet rakennuksen ympäristöstä otettiin seuraten niitä varten luotua koordinaatistoa. Valitettavasti tämäkin koordinaatisto käyttää kirjain- ja numeronimityksiä; pystyakselin koordinaatit ilmaistaan kirjaimin, vaakaakselin numeroin. Päälinjat ovat samansuuntaiset kuin kaivausalueen linjat. (karttaliite 4)

Korkeuskiintopiste siirrettiin valtakunnanverkkoon kuuluvalla korkeuskiintopisteeltä 299, joka sijaitsee Makarlanjoen ylittävällä rautatiesillalla n. 200 m kaivausalueelta kaakkoon (karttaliite 1). Korkeus siirrettiin ensin rajakivelle 33 (vrt. karttaliitteet 2 ja 3), johon myös kaivausalueen koordinaatisto sidottiin (karttaliite 3). Täältä korkeus siirrettiin kaivausalueella sijaitsevalle suurelle kivelle, johon sen sijainti merkittiin ainoastaan tussilla. Pisteiden korkeus määräytyi seuraavasti:

korkeuskiintopiste 299		7,636 m mpy (N 60)
rajakivelle 33	7,68	
(mittaukset 1-3)	7,68	
	7,69	7,683 "
kaivausalueelle	9,13	
(mittaukset 1-2)	9,14	+ 9,135 "
kaivausalueen kp		<u>24,454 m mpy (N 60)</u>



Kaivausalueella käytetyn kiintopisteen korkeus on siis 24,45 m mpy. Vaaituskoje sijoitettiin siten, että vaaitusluvuksi tuli 114, joka ei kuitenkaan ollut riittävän suuri kaivausalueetta laajennettaessa ylärinteeseen; vaaituskojetta oli joitakin kaivausruutuja vaaittaessa siirrettävä. Koska ei haluttu käyttää kahta erillistä kiintopisteen vaaituslukua, päätettiin laskea kaikki vaaitusluvut ensimmäisen vaaituskojepaikan mukaisiksi; tämän takia muutamat lukemat ovat tasokartoissa negatiiviset. Kun kyseessä on negatiivinen luku lisätään se kiintopisteen vaaituslukuun, kun taas positiiviset vähennetään samasta lukemasta.

#### KYSYMYKSENASETELU, KAIVAUSTEKNIikka JA DOKUMENTOINTI

Vuonna 1983 suoritettussa inventoinnissa esitettiin oletus, että havaittu rakennuksenpohja ajoittuisi myöhäiseen rautakautteen; tämä oletus voitiin tehdä yhden rakennuksen sisältä löydetyn keramiikanpalan perusteella. Jos kuitenkin ajatellaan muinaisjännöstä sinänsä, olisi huomattavasti varhaisempikin ajoitus voinut tulla kyseeseen. Vaikka rakennuksen rakenne ja sijainti jyrkähkössä moreenipohjaisessa rinteessä ei vastaa kuvaa myöhäisrautakautisesta talosta, pidettiin ajoituksen lähtöhypoteesina sitä, että se on nuoremmalta rautakaudelta. Inventoinnissa vuonna 1983 ei todettu selviä kulttuurikerroksia rakennuksen ympäristössä. Ympäristön koetutkimuksia ei tämän takia haluttu jatkaa koekuopin, vaan päätettiin ottaa alueelta fosfaattinäytesarja (liite 1). Fosfaattianalyysin avulla toivottiin myös saatavan viitteitä rakennusta kiertävän ojan mahdollisesta kuulumisesta rakennuksen yhteyteen. Kysymystä pyrittiin myös selvittämään avaamalla ojan kohdalle pieni koealue, jonka toivottiin antavan tietoja myös ojan sekä siihen liittyvän kiveyksen rakenteesta. (karttaliitteet 3 ja 4) Toinen pieni koealue avattiin maanpinnassa havaitun kuopanteen kohdalle; haluttiin tutkiä liittyykö kuopanne esihistorialliseen toimintaan rakennuksenpohjan ympäristössä (koealue 1, karttaliite 3).

Rakennuksen pohjakaavaa, seinänperustojen rakennetta sekä pystyrakenteita koskevat hypoteesit syntyivät kaivauksen aikana. Osoittautui, että pohjakaavaa koskevista oletuksista jäivät voimaan kaikki taso 1:n havainnot; seuraavissa tasoissa mitään uutta ei (tulisijan sijaintipaikkaa lukuunottamatta) tullut esille. Seinänperustojen rakennetta ei tutkittu oletuksia testaamalla, vaan pyrkien olosuhteisiin nähden mahdollisimman monipuoliseen informaationkeruuseen. Pystyrakenteista johtuvia jälkiä pyrittiin etsimään koko kaivauksen ajan. Koska seiniä lukuunottamatta tällaisia havaintoja ei pystytty tekemään, jäävät rakennuksen rekonstruktiohypoteesit pohjakaavan sekä seinänperustojen rakenteen varaan.

Kaivaus suoritettiin tasokaivauksena neljässä vaiheessa: kerros 1/taso 1 (pintamaan poisto), kerros 2/ taso 2 (kantojen poisto sekä koko tason uudelleen siistiminen), kerros 3/taso 3 (n. 10 cm:n maakerroksen poisto) sekä kerros 4 (jäljellä olevan kulttuurikerroksen poisto). Kaikkia kaivauskerroksia ei siis pidä rinnastaa samanpaksuisten kerrosten poistoon, vaan niitä on pidettävä työvaiheina. On myös huomioitava, että kerroksia kaivettiin paikoitellen vain osittain seinärakenteiden säilyttämisen takia.



Seinäarakenteita ei kerros 1:tä lukuunottamatta kaivettu tasoon lainkaan; niiden rakennetta tutkittiin tarkemmin vain seinien poikki kaivettujen leikkausojien avulla. Tähän ratkaisuun päädyttiin sen takia, että muinaisjäännös ainutlaatuisuutensa takia haluttiin säilyttää mahdollisimman ehjänä. Tutkimistapaa voidaan luonnehtia kompromissiksi kokonaistutkimuksen ja tutkimatta jättämisen väliltä.

Rakennuksen pohjakaava hahmottui kiveyksen osalta selvimmän tasossa 1. Maaväreissä esiintyneet erot eivät sen sijaan missään vaiheessa erottuneet kyllin selvästi, jotta ne olisi voitu esittää kartan muodossa. Nämä seikat toisaalta vaikeuttivat, toisaalta helpottivat dokumentointia. Rakennuksen seinäkiveys kartoitettiin ainoastaan tasossa 1, sisäosien ja kaivausalueen reunojen kiveys puolestaan tasossa 1 sekä olennaisilta osiltaan tasossa 3; ainoa maaväreissä havaittu vaihtelu, joka piirrettiin, oli tulisijan nokialue tasossa 3.

Valokuvadokumentointi suoritettiin valokuvaustornilla tasossa 2 (mv.- ja värikuvaus) sekä joka tasossa valokuvauspaikoilta 1 ja 3 (mv.-kuvia). Valokuvauspaikat 1-3 olivat kaivausalueen läheisyydessä kasvavia puita, joita vasten nojattiin alumiinitikkaat (ks. karttaliite 3). Näiltä kuvauspaikoilta otetut tasokuvasarjat ovat yhteenliitettynä lähes yhtä havainnollisia kuin tornikuvat - eräiltä osiltaan jopa havainnollisempia. Tasokuvien lisäksi otettiin kaivauskohteista yksityiskohtakuvia. (valokuvaaliitteet 1-2)

Rakennuksen eri osien käytöstä johtuvia eroja pyrittiin saamaan esille ottamalla kaivausalueelta tiheähkö (1x1m) fosfaattinäytesarja (liite 1). Tämän avulla toivottiin saatavan maavärien puuttumista korvaavaa informaatiota.

Seuraavassa esitellään kaivauksessa tehdyt havainnot varsinaisen kaivausalueen (rakennuksenpohja), koealue 1:n (kuopanne) ja koealue 2:n (oja) osalta, kukin alue erikseen. Kertomus ei etene työvaiheittain, vaan kaivauskohteita ja rakenteiden osia itsenäisesti kuvaillen.

#### KAIVAUSALUE (RAKENNUKSENPOHJA)

Ennen turve- ja karikkekerroksen poistoa oli maanpinnassa selvimmän näkyvissä rakennuksen koillis-seinän sekä eteläkulman suuret kivet (kuva 1, valokuvaaliite 3). Havaittavissa olleen kiveyksen perusteella arvioitiin kaivettavaksi alaksi n. 80 m<sup>2</sup>, mutta luoteis-seinän osoittautuessa oletettua monimutkaisemmaksi rakenteeksi, laajeni alue yli 100 m<sup>2</sup>:n suuruiseksi.

Kaivetun alan kasvipeite oli muutaman suuren kuusen varjostuksen takia ohut, mutta puiden kantojen poisto aiheutti sen sijaan suurta vaivaa. Kasvistollisena yksityiskohdanna mainittakoon, että rakennuksenpohjan sisällä kasvoi luostarikasviksi joskus mainittu *Chelidonium majus* (keltamo).

Jo ensimmäisessä tasossa hahmottui rakennuksen pohjakaava selvästi. Perusmuoto oli lähes neliömäinen, mutta kaikki neljä seinänperustat olivat sekä rakenteeltaan että muodoltaan erillaisia (tasokartta 1).



Koillis-seinän peruskiveys koostui suurten kivien muodostamasta rivistä, jonka ulkopuolelle oli kasattu tiheä, pienemmistä kivistä koostuva kivipakkaus. Seinän luoteispää päättyi vinosti rakennuksen oviaukon kohdalla; kaakkoispää yhdistyi hieman epämääräisesti kaakkois-seinään. On vaikea sanoa, onko seinien välinen kulma ollut suora vai pyöristynyt. (karttaliite 5)

Koillis-seinän läpi kaivettiin yksi leikkausojja k-ruudun keskelle (sijainti näkyy tasokartassa 2, leikkaus leikkauskartassa). Osoitettiin, että seinäkiveys ei ollut puhtaalle maalle rakennettu, vaan selvän tummahkon maakerroksen päälle. Vaikutti siltä, että tumma kerros ainakin suurten kivien kohdalla syveni loivaksi kuopanteeksi. Kuopanteen funktio ei kuitenkaan ole voinut olla se, että on upotettu peruskivet maahan tai rakennettu seinän alle salaoja, koska seinän selvästi rakenteellinen osuus mitä ilmeisimmin alkoi vasta kerrostuman yläosassa. On tosin otettava huomioon, että tämä havainto perustuu vain pienen koeojan antamaan informaatioon; mikäli seinän alla on ollut esim. harvaa salaojakiveystä, olisi sen havaitseminen kivisessä maaperässä ollut huomattavasti helpompaa suuremmalla kaivausalalla.

Kaakkois-seinä tuhoutui pahasti kantoa numero 3 poistettaessa. Tästä huolimatta on selvää, että rakenne on ollut täysin muiden seinien rakenteesta poikkeava. Seinä erotettiin suorana (mahdollisesti hieman kaarevana) kivikeskittymänä koillis- ja lounais-seinien välissä (karttaliite 5). Kivikeskittymää ei voi luonnehtia varsinaiseksi peruskiveykseksi, - sellaiseksi se oli liian harva ja epätasainen.

Kiinnostavin havainto tämän seinän kohdalla tehtiin leikkausojasta (sijainti näkyy tasokartassa 2, leikkaus leikkauskartassa). Vaikutti siltä, että rakennuksen sisällä oleva ohut kulttuurikerros tässä kohdassa rajoittuisi seinärakenteeseen. Sen sijaan seinän alla ei ollut minikäänlaista jälkeä kulttuurimaakuopanteesta. Seinän maanpäällisen rakenteen on näiden havaintojen perusteella täytynyt olla sellainen, että koillis-seinän -tyyppistä tukevaa perustusta ei ole tarvittu.

Lounais-seinä muistutti tietyiltä osiltaan koillis-seinää, mutta oli tätä huomattavasti vaikeammin tulkittavissa. Seinän kaakkoisosaa koostui pienehköistä kivistä kasattua pakkauksesta sekä hieman epäsäännöllisesti sijoitetuista suuremmista kivistä (karttaliite 5). Vaikutti siltä, että tämä osa seinästä periaatteessa seurasi samaa rakennetyyppiä kuin koillis-seinä, joskaan se ei ollut yhtä huolellisesti toteutettu.

Seinän luoteisosaa poikkesi täysin kaakkoisosasta; kiveys, joka oli erittäin vähäinen, kaartui jyrkästi, muodostaen pyöristyneen kulman lounais- ja luoteisseinien välille. Lounais-seinän läpi kaivettiin leikkausojja k-ruudun keskelle (sijainti näkyy tasokartassa 2, leikkaus leikkauskartassa). Seinän alla oli ohut, puhtaasta hiekasta poikkeava maakerrostuma, joka yhtyi rakennuksen sisä- ja ulkopuoliseen kulttuurikerrokseen. Tämä kerrostuma oli selvästi vaaleampi kuin koillis-seinän alla sijainnut kulttuurikerros, eikä se muodostanut samanlaista kuopannetta kiveyksen alle. Mikään ei puhu sen puolesta, että seinää rakennettaessa olisi kaivettu kuopanne tulevan seinän kohdalle.



Luoteis-seinän rakenne oli talonpohjan monimutkaisin. Sen voidaan sanoa koostuvan varsinaisesta seinälinjasta, joka lounais-seinään yhdistyessään muodostaa pyöristyvän kulman, sekä kahdesta siitä esiinpistävästä kivetystä ulokkeesta (karttaliite 5). Kivetyt ulokkeet ovat seinän kiinnostavimmat ja selvästi oleellisimmat rakennepiirteet. Molemmat tavoittelevat suorakaidemuotoa ja koostuvat pikkukivipakkauksesta, jossa kivet ovat suunnilleen samankokoisia kuin esimerkiksi koillis-seinän pikkukiveyksessä. Toinen ulokkeista sijoittuu rakennuksen sisälle, - suunnilleen seinän keskivaiheille -, toinen puolestaan seinän ulkopuolelle, rakennuksen kulmaan. Ulokkeiden sekä koillis-seinän luoteispään väliin muodostuu rakennuksen sisäänkäynti (ks. karttaliite 5). Oviaukko sijaitsee rakennuksen sisälle pistävän ulokkeen sekä koillis-seinän välissä; ulokkeen koillispuolella sijaitseva suurempi kiivi lienee alkuperäisellä paikallaan ja on ehkä kuulunut oviaukon rakenteeseen (kuva 55, valokuvaliite 4).

Luoteis-seinän rakennetta pyrittiin valaisemaan kahden leikkausojan avulla (sijainnit näkyvät tasokartassa 2, leikkaukset leikkaukskartassa). Ruutujen l-m/6 koillisreunaan kaivetun ojan tarkoituksena oli tutkia miten suorakaiteenmuotoinen uloke leikkauksessa erottuu rakennuksen sisäosasta. Osoittautui, että kiveys ulokkeen kohdalla pääasiassa muodosti ohuen, mutta tiiviin perustuksen, joka erosi sisäosan epämääräisemmästä kiveyksestä. Ulokkeen alla oli ohut kerrostuma, joka poikkesi väriltään puhtaasta hiekasta ja joka yhdistyi rakennuksen sisäosan kulttuurikerrokseen.

Ruutujen l-m/7 koillisreunaan kaivetun ojan tarkoituksena oli selvittää luoteis-seinän rakennetta oviaukon kohdalla. Leikkaukskartassa näkyy, miten itse seinän kohta erottui hieman kivisempänä kuin leikkauksen muu osuus. Kiveys ulottui syvemmälle kuin esimerkiksi edellisessä leikkausojassa näkynyt ulokkeen kiveys; myös puhtaasta hiekasta erottuva maakerrostuma oli sillä kohdin syvimmillään. Ruudun m/7 leikkausojaa osui valitettavasti vain sivuten seinästä ulospistävään kivettyyn ulokkeeseen, mutta muutama siihen kuuluvat kivet vaikuttivat sijoittuvan seinän peruskiveystä korkeammalle. Vaikutti siis siltä, että molemmat ulokkeet koostuivat ohuesta kivipakkauksesta, joka ei ulottunut erityisen syvälle maan sisälle.

Muita rakenteellisia yksityiskohtia kuin seinien kiveyksiä oli kaivausalueelta löydettävissä vähän. Alueen länsikulmassa paljastui kiveys, joka liittyi rakennuksenjäännöstä kiertävään ojaan. Ojaa ja sen kiveystä käsitellään koalue 2:n yhteydessä, mutta kaivausalueelle osuneesta kiveyksestä on syytä todeta pari asiaa jo nyt. Kiveys koostui erikokoisista kivistä, ja sijoittui ojan sisäpuolelle. Sen jatkuminen molempiin suuntiin oli havaittavissa turpeesta esiinpistäneiden kivien perusteella. Vaikutti kuitenkin siltä, että kiveys eteläänpäin mentäessä olisi siirtynyt ojan ulkopuolelle. Kiinnostavaa oli myös se, että kaivausalueelle osunut kiveys vaikutti sisältävän hyvin vähän maata; kivet olivat irtonaisia ja poikkesivat täten rakennuksenjäännöksen kiveyksistä.

Rakennuksen tulisijan sijainti oli ongelmallinen sikäli, että selvää liesikiveystä ei rakennuksen muuten kivisestä sisäosasta pystytty erottamaan. Tulenpidon paikka osoitautui sijainneen rakennuksen itäkulmassa, missä sitä indikoivat nokimaakerros sekä tulen haurastuttamat kivet.



Nokimaa-alueella ei ollut selviä rajoja; se oheni keskittymästä pois päin mentäessä ja yhdistyi sitä ympäröiviin kulttuurikerrokseen (ks. leikkauskartta sekä tasokartta 3). Eriytyisen ongelmallinen oli sen suhde koillis-seinän alla havaittuun tummaan maakerrostumaan.

Kuten jo aikaisemmin todettiin, maavärien vaihtelua ei kaivausalueella ollut mahdollista dokumentoida piirtämällä. Aivan kaivauksen alkuvaiheessa rakennuksen sisäosa vaikutti erottuvan ympäristöstään tummempana, mutta havaintoa ei myöhemmin pystytty varmistamaan. Syvemmälle kaivettaessa varmistui ainoastaan että rakennuksen koillisosa oli väriltään tummempi kuin luoteisosa; selviä rajoja ei kuitenkaan voitu havaita. Eriytyisen tummana erottui myöhemmin tulijän ympäristö rakennuksen itäkulmassa.

Jo ensimmäisessä tasossa kiinnitettiin huomiota siihen, että rakennuksen lounaispuoliselta alueelta puuttuivat pikkukivet, jotka olivat tavallisia erityisesti rakennuksen koillispuolella (tasokartta 1). Koillispuoli tiivistyi syvemmälle mentäessä erittäin kovaksi soransekaiseksi kivipakkaukseksi, kun taas lounaispuoli oli hiekkainen ja lähes kivetön (ks. tasokartta 3 sekä leikkauskartat). Eriytyisesti leikkausten antaman informaation perusteella erot tulkittiin luontaisiksi soraharjun sisällä esiintyviksi vaihteluiksi.

Kaivausalueen selvin (ja ainut runsaasti artefakteja sisältävä) kulttuurikerros sijoittui edellä kuvatun hiekkalueen kohdalle, rakennuksen lounaispuolelle (leikkauskartta). Kerrostuma oli syvimmillään leikkauksen kohdalla, koska se vaikutti voimistuvan rakennuksen seinästä lounaaseen mentäessä.

K-ruudun keskivaiheilla leikkaus osui maanpinnassa näkyneeseen pieneen kuopanteeseen, joka erottui kulttuurikerroksessa. Kuopanne erottui myös lounais-seinän läpi kaivettun leikkausojan lounaispäässä (leikkauskartta). Kuopanne kuuluneen kulttuurikerroksen yhteyteen, vaikka sen tulkitseminen selvän stratifikaation puuttuessa oli vaikeata. Kohteesta piirrettyjä leikkauskarttoja ei voi käyttää argumentoinnissa tämän tulkinnan puolesta tai sitä vastaan, sillä nekin perustuvat tulkintoihin.

Kaivausalueelta tehdyistä löydöistä tärkeimpinä on pidettävä keramiikkaa sekä iskoksia. Löytökartasta ilmenee, että valtaosa keramiikasta löytyi kaivausalueen lounaisosasta, lounais-seinän lounaispuolelta (ks. erillinen löytökartta). Suurin keskittymä oli ruudussa 1/5, jossa pääosa keramiikanpaloista vaikuttivat kuuluvan samaan astiaan. Runsaasti keramiikkaa löytyi myös muualta hiekkaperäiseen maahan muodostuneesta kulttuurikerroksesta, mutta ei juurikaan kiven- ja soransekaisesta maasta kaivausalueen koillispuoliskolla. Rakennuksen sisältä keramiikkaa löytyi vain muutamia paloja; näistä useimmat aivan kaakkois- ja lounais-seinien yhteydestä.

Iskosten jakautuminen kaivausalueella ei seurannut keramiikan jakautumista; niitä löytyi varsin tasaisesti koko alueelta (kivettyjä kohtia lukuunottamatta). Huomattavan paljon iskoksia löytyi myös rakennuksen sisältä. Suurin osa iskoksista on kvartseja; ainoastaan 7 kivilaji-iskosta löytyi. Kivilaji-iskoksista yksi on suuri ja iskentäydintä muistuttava (TYA 253:89). Se sekä toinen pienempi kivilaji-iskos löytyivät 1/5-ruudun suuresta keramiikkakeskittymästä.



Yksi kivilaji-iskos löytyi rakennuksen sisältä, tulisijan kohdalta. Kaikki iskokset vaikuttivat löytyvän samasta ohuesta kulttuurikerroksesta kuin muutkin löydöt. Iskosten ja keramiikan suhdetta sekä keramiikan ajoituskysymyksiä pohditaan kaivauskertomuksen loppuosassa.

#### KOEALUE 1 (KUOPANNE)

Kaivausalueen kaakkoispuolella havaittiin maanpinnassa kuopanne, joka ei vaikuttanut luontaiselta. Kuopanne päätettiin neljäksi sektoriksi, joista päätettiin kaivaa länsisektorin sisälle osunut h/5-ruudun osa (ks. karttaliite 3, erillinen kartta "koealue 1" sekä valokuvaliite 6). Tarkoituksena oli tutkia kuopanteen luonnetta, sekä mahdollisuuksien mukaan ajoittaa se.

Koealueesta kaivettiin ja piirrettiin kaksi tasoa, jonka jälkeen jäljelläoleva kulttuurikerros poistettiin. Kulttuurikerros osoittautui hyvin vaaleaksi ja ohueksi. Ainoat mainitsemisenarvoiset löydöt olivat muutamat keramiikanpalat, jotka löytyivät ruudun lounais- ja luoteisreunoilta. Itse kuopanne erottui varsin jyrkkäreunaisena ja humuksen täyttämänä, mutta havaittavissa oli myös kulttuurikerroksen sekoittumista sen ympärillä (ks. tasot ja leikkaukset kartassa "koealue 1"). Kuopanteen ympärillä erottui molemmissa tasoissa hieman vaaleampi maakerrostuma, jota karstoissa on kutsuttu hiesuksi. Tämä vaaleampi maakerrostuma ei kuitenkaan erottunut koealueen leikkauksissa, joten sen suhde kulttuurikerrokseen jäi epäselväksi.

Koekaivaus ei antanut selvyyttä kuopanteen ajoituksesta. Todennäköisintä kuitenkin on, että se on syntynyt myöhemmin kuin paikalla oleva kulttuurikerros. Tämän tulokinnan puolesta puhuu erityisesti humustäytteisen kuopanteen ulottuminen kulttuurikerroksen läpi maanpinnan turvekerrokseen saakka.

#### KOEALUE 2 (OJA)

Kaivausalueen ympäristöä tarkkailtaessa havaittiin oja, joka vaikutti kiertävän rakennuksenjäännöksen (karttaliite 3). Monin paikoin ojan yhteydessä näkyi turpeesta esiin pistävää kiveystä. Kiinnostavaa oli, että kiveystä näkyi paikoitellen ojan sisäpuolella, paikoitellen sen ulkopuolella (karttaliite 3). Ojan ja rakennuksen lounais-seinän väliin muodostui pieni pihamainen alue. Tästä alueesta kaakkoon mentäessä oja jatkui lähes suoraan rinnettä alas (niin kauas, että sitä ei dokumentoitu tämän tutkimuksen yhteydessä). Ilmeisesti ojalla on jatkoa myös koilliseen päin, koska samantapaisia jälkiä näkyi maastossa myös sillä suunnalla, mutta näitä jälkiä ei tämän tutkimuksen yhteydessä pystytty dokumentoimaan.

Ojan luonteen ja ajoituksen selvittämiseksi avattiin n. 10 m kaivausalueesta lounaaseen koealue, joka sijoittui ojan poikki (karttaliite 3). Osoittautui, että tälläkin kohdalla ojaan liittyi kiveys, joka alkoi sen lounais- eli ulkopuolelta (vrt. erillinen kartta "koealue 2"). Kiveys koostui erikokoisista kivistä ja jatkui koealueen ulkopuolelle.



Ojan syvin kohta erottui ensin kivettömänä, mutta syvemmälle kaivettaessa sen sisäpuolelta ja pohjan lounaisreunalta paljastui muutamia kiviä (valokuvaliite 7). Ojan pohjalta löytyneet pikkukivet voi luultavasti tulkita sinne varsinaisesta kiveyksestä valuneiksi.

Maavärien eroja ei tasokaivauksessa juurikaan pystynyt havaitsemaan. Kaivamisen alkuvaiheessa vaikutti siltä, että ojan sisäpuoli oli savisempi kuin maa kiveyksen kohdalla, mutta eroa ei myöhemmin pystytty havaitsemaan. Ojan poikki kaivetussa leikkauksessa havaittu savimaan värin vaihtelu voi sensijaan tuoda vahvistusta alussa huomioituun eroon. Savimaa vaikutti olevan tummempaa ojan kohdalla sekä sen molemmin puolin, kuin kiveyksen lounaisosan alla. Mikäli tummempi savimaa tulkitaan kulttuurimaaksi, olisi siis vedettävä se johtopäätös, että kiveys on alkanut vasta noin 1 m:n päässä ojasta, mutta myöhemmin sortunut ojan kulttuurikerroksen päälle. Tätä hypoteesiä eivät toistaiseksi tehdyt havainnot vielä todista oikeaksi; maaväreissä havaitut värierot olivat liian vähäisiä.

Tummassa savimaassa oli koealueen koillisosassa nokimaata ja hiilikeskittymiä (vrt. erillinen kartta "koealue 2"). Ne erottuivat tasokaivauksessa juovina ja epämääräisinä läiskinä, eivätkä muodostaneet tunnistettavia rakenteita. Lähes kaikki löydöt keskittyivät koealueen kivettömään koillisosaan. On tosin otettava huomioon, että kiveystä ei poistettu kuin alueen kaakkoisosasta, missä se oli harvimmillaan, sekä ojan poikki kaivetun leikkausojan kohdalta.

Koealue 2 antoi joitakin viitteitä ojan ja sen yhteydessä olevan kiveyksen rakenteesta, sekä osoitti löytöjen samankaltaisuuden perusteella, että oja sekä rakennuksenjäänne ovat osia samasta kokonaisuudesta. Ojan ja kiveyksen funktiota ei sen sijaan kaivauksen avulla pystytty selventämään, joten siitä tehdyt päätelmät jäävät maanpäällisten havaintojen varaan.

#### YHTEENVETO SEKÄ TULKINTOJA

Vuoden 1984 tutkimukset Piikkiön Huttalanmäessä paljastivat erittäin hyvin säilyneen rautakautisen rakennuksenjäänneksen, sekä sitä kiertävän ojan, joka ajoittuu samaan aikaan.

Rakennuksen perusmuoto on lähes neliömäinen. Koska tukevimmat seinänperustat ovat luode-kaakko-suuntaiset, on kyseessä luultavasti harjakattoinen rakennus, jonka katonharja on näiden seinien suuntainen.

Rakennuksen oviaukko sijaitsee koillis-seinän ja luoteis-seinästä rakennuksen sisään pistävän kivetyn ulokkeen välissä. Pieni tuulelta suojattu käytävä johtaa rakennuksen koillispuoliselle piha-alueelle (valokuvaliite 4). Koska tämä lyhyt käytävä mitä todennäköisimmin on ollut katettu, on kattorakenteen sillä kohdalla täytynyt olla harjakattoa poikkeava.

Tulisija sijaitsi rakennuksen itä-kulmassa ja oli lähes rakenteeton. Ainoastaan pieni kiveyksen tiheneminen muutenkin kivisessä rakennuksen sisäosassa osoitti, että tulenpidon jäljet eivät olleet satunnaisessa paikassa (valokuvaliite 5).



Seinien rakenteiden tulkitseminen säilyneiden perustusten avulla on erittäin vaikeata; leveät pikkukiviperustukset saattaisivat viitata turveseinään, pyöristynyt kulma vitsapunoseinään, hirsiseinä puolestaan on mahdollinen lähes kaikissa suorissa seinälinjoissa... Löydöstökään ei anna viitteitä käytetyistä seinätyypeistä; savitiivisteiden puuttuminen ei sulje pois vitsapunoseinän käyttöä.

Koska seinien rakenteet ovat monimutkaisia, kerrattakoon vielä joitakin tärkeimpiä yksityiskohtia: 1) koillis-seinän kivistä sekä vinosti oviaukon kohdalla päättyvä pikkukivipakkaus, 2) kaakkois-seinän olematon peruskiveys sekä kulttuurikerroksen loppuminen seinän kohdalla, 3) lounais-seinän jakautuminen kivettyyn kaakkoisosaan ja pyöristyvään länsikulmaan, 4) luoteis-seinän peruskiveys, joka ulottuu syvemmälle kuin seinän muut rakenteet, sekä kivettyt suorakaiteenmuotoiset ulokkeet.

Jos aloitetaan seinärakenteiden käsittely kaakkois-seinästä, on otettava huomioon, että seinä ei ole tarvinnut suurta kiviperustusta tai maahan kaivettua tukea, mutta on kuitenkin ollut riittävän tukeva kannattaakseen katon harjaa. Sopivin tähän tarkoitukseen olisi varmaankin hirsiseinä. Tämä tulkinta pitää kuitenkin sisällään sen oletuksen, että rakennuksen jokin muu seinä sisältää hirsirakenteen. Yksi mahdollinen hirsirakenne olisi koillis-seinä, joka voisi olla kombinaatio hirsi- sekä turveseinästä. Hirsiseinä olisi tällöin rakennuksen sisäpuolella ja turveseinä muodostaisi sen ulkopuolella olevan tuen. Tätä hypoteesia tukee pikkukivipakkauksen päättyminen vinosti rakennuksen sisäänkäynnin kohdalla; seinän on sillä kohdalla täytynyt olla tukeva oviaukon sekä sen kohdan poikkeavan kattorakenteen takia, mutta silti seinän tukevuutta on vähennetty kaventamalla sitä.

Edellä esitettyä tulkintaa vastaan puhuu se, että mahdollisia havatsematta jääneitä pystyrakenteita ei ole otettu huomioon sekä se, että kaakkois- ja koillis-seinät ovat aivan eri tasossa. Mikäli vielä halutaan nähdä kaakkois-seinä hieman kaarevana, voisi vitsapunoseinä yhtä hyvin tulla kysymykseen. Tällöin kattoa on täytynyt kannattaa muut osat kuin kaakkois-seinä.

Varsinaiseen ongelmaan törmätään, kun pyritään tulkitsemaan lounais-seinän rakennetta. Suurimman ongelman muodostaa se, että varsinaisen seinälinjan sijainti on tulkinnanvarainen. Jos tarkastellaan rakennuksen pohjakaavaa huomataan, että rakennus muodostuu symmetriseksi mikäli lounais-seinä piirretään seinäkiveyksen lounaisreunaan (karttaliite 5). Tällöin seinän kaakkoisosan kiveys jää rakennuksen sisään, kun se koillis-seinän kohdalla jää seinälinjan ulkopuolelle. Vaikuttaisi siis siltä, että harjakaton ulospäinsuuntaamaa painetta on tuettu rakentamalla tukiosa rakennuksen sisään (?!). Koska tällainen selitys ei tunnu kovin loogiselta, pitää lähteä siitä, että tulkinta on väärä; peruskiveyksen sijainnille on varmaankin ollut looginen peruste.

Jos lounais-seinän kaakkoisosa lähinnä muistuttaa turveseinän perustaa, niin luoteisosan kaartuva kulma ei voi viitata muuhun kuin vitsapunoseinään. Vitsapunoserakenne on saattanut jatkua luoteis-seinän loppuun asti, koska seinän perustus on kapea ja leikkauksessa selvästi kivettyistä ulokkeista erottuva.



Luoteis-seinän kivetyt ulokkeet lienevät turpeesta rakennettujen tukien perustoja. Näillä tukirakenteilla on molemmilla looginen selitys. Rakennuksen sisään pistävä tuki muodostaa oviaukon sekä siihen johtavan käytävän ja voi samalla tukea katonharjaa. Rakennuksen ulkopuolelle sijoitettava tuki on puolestaan ollut tarpeellinen oviaukon poikkeavan kattorakenteen takia.

Rakennuksen lattiassa ei ollut havaittavissa tasoittamisen merkkejä. Tasokaiivauksessa rakennuksen sisäosa muistutti hyvin paljon kaivausalueen koillispuolista erittäin kivistä maata (vrt. esim. kuva 77, valokuvaliite 5). Kiveys oli mitä ilmeisimmin luonnonkiveystä myös rakennuksen sisällä. Jälkiä pystyrakenteista ei pystytty havaitsemaan, mikä saattoi johtua erittäin kivisestä maaperästä.

Rakennusta ja sen pihapiiriä kiertävän ojan yksi funktio on ollut ylärinteestä valuvan veden poisto. Ojalla on luonnollisesti ollut myös rajaava funktio, johon ehkä liittyy sen yhteydessä sijaitseva kiveys. Tässä yhteydessä on vielä syytä huomauttaa, että ylärinteessä, n. 10 m rakennuksenpohjasta länsi-luoteeseen sijaitsee erittäin suurista kivistä koottu kivirivi, josta ei tämän kaivauksen yhteydessä voitu tutkia (kuva 83, valokuvaliite 8).

Muinajäännösalueeseen liittyy myös rakennuksen ulkopuolella sijaitseva kulttuurikerros, joka oli vahvimmillaan lounais-seinän lounaispuolella. Tästä kulttuurikerroksesta löytyi ainoat selvästi ajoittavat löydöt, nimittäin kaksi vedetyin viivoin koristeltua kiillotettua mustaa astianpala (TYA 253:50). Näiden lisäksi löytyi useita muita kiillotettuja paloja sekä karkeampaa rautakauden keramiikkaa. Muutamissa karkeissa palasissa on karkeaa naarmutusta sekä sisä- että ulkopinnassa (esim. TYA 253:48). Toistaiseksi ei rakennuksenpohjaa voi ajoittaa vanhemmaksi kuin rautakauden loppuun, joskin osassa keramiikasta sekä muutamissa muissa löydöissä (iskokset) ja rakenteellisissa yksityiskohdissa on vanhahtavia piirteitä.

Yksi vanhahtava piirre on kvartsi- ja kivilaji-iskosten esiintyminen samassa kulttuurikerroksessa kuin muutkin löydöt. Ensimmäiseksi tulee tietenkin mieleen, että ne ovat peräisin paikalla sijainneesta kivikautisesta asutuksesta, mutta kun jälkiä sellaisesta ei ole havaittu, on vakavasti pohdittava kysymystä kiviteknologian käytöstä nuoremmalla rautakaudella. Toistaiseksi löytöaineistoa on liian vähän, jotta tällaiseen mahdollisuuteen voisi uskoa, mutta se kannattaa lisätutkimuksia tehtäessä pitää mielessä. Toistaiseksi ainoa "poikkeava" astianpala joka Huttalanmäestä on löydetty, on huokoinen tummanharmaa pohjan taittepalala (TYA 253:46), joka voisi viitata rautakautta edeltävään asutukseen paikalla.

Muinajäännöskompleksin ajoitus on siis löytöjen perusteella ristiretkiä. Tätä ajoitusta on tarkoitus testata kahden hiiliajoituksen avulla (liitteet 3 ja 4).

Tämän kaivauskertomuksen yhteydessä ei ole pystytty ratkaisemaan kaikkia rakennuksenjäännöksen konstruktioihin liittyviä ongelmia. Kaivauskertomuksessa ei myöskään pystytä ottamaan kantaa muinajäännöskompleksin funktioon. Funktiolla tarkoitetaan tässä Huttalanmäen alueen ja siihen koottujen rakenteiden funktiota siinä yhteisössä mihin ne ovat kuuluneet.



Voidaan olettaa, että paikalla ja rakennuksella on ollut aivan toisenlainen funktio, kuin tavallisella nuoremman rautakauden talolla, koska sen sijainti ja rakenne ovat niin poikkeavat. Rakennuksen pieni koko (korkeintaan n. 25 m<sup>2</sup> asuintilaa), erityyppisten seinänperustojen käyttö sekä lähes rakenteeton tulisija vaikuttavat hyvin "primitiivisiltä" piirteiltä. Vaikka tämä "primitiivisyys" sekä ohut kulttuurikerros tuovatkin mieleen kuvan tilapäisasumuksesta, ei rakennusta aivan sellaiseksikaan voi luokitella. Ympäristö (oja kiveyksineen sekä ylärinteen kivirivi) antavat pikemminkin aihetta olettaa, että paikka on luotu pitkäaikaisempaa käyttöä varten. Muinaisjäännös voi liittyä tietyn elinkeinon harjoittamiseen ja/tai syrjäytymisen tarpeeseen. Ohut kulttuurikerros voisi selittää sillä, että paikan käyttö on ollut ajoittaista.

#### MUINAISJÄÄNNÖKSEN ENNALLISTAMINEN

Koska muinaisjäännös oli erittäin hyvin säilynyt, haluttiin se jättää esiin. Piikkiön pitäjänhistoriatoimikunta hyväksyi ajatuksen ja osoitti varat alueen siistimiseen.

Kaivausalue peitettiin siten, että kaikkien seinien kiveykset sekä alueen länsiosassa näkynyt ojan kiveys jäivät esiin. Se osa poistetusta maasta, jota ei käytetty peittämiseen, siirrettiin rinteen alaosaan, missä sitä hyödynnettiin täytemaana muinaisjäännökselle johtavan polun kunnostamistyössä.

Koealueet 1 ja 2 täytettiin kokonaisuudessaan lukuunottamatta koealue 2:n kiveystä. Myös oja pyrittiin koealueen kohdalla saamaan selvemmin erottuvaksi.

Lopuksi siistittiin muinaisjäännöksen ympäristöä, pyrkien poistamaan pensaikkoja sekä erityisesti ojaa peittäviä pieniä kuusia. Kun edellämainitut toimenpiteet oli suoritettu, antoi alue avaran ja lähes puistomaisen vaikutelman (kuva 86, valokuvaliite 8).

Aluetta tullaan jatkossakin hoitamaan kunnan toimesta, joten sen säilyminen nähtävyytenä lienee turvattu.

#### ARVIO TUTKIMUSMENETelmäSTÄ

Kaivaustekniikkaa käsittelevässä jaksossa käytettyä tutkimusmenetelmää kutsuttiin hieman ironisesti "kompromissiksi kokonaistutkimuksen ja tutkimatta jättämisen väliltä". Seinärakenteiden purkamatta jättämistä perusteltiin sillä, että ne haluttiin säilyttää mahdollisimman koskemattomina. Lisäksi kysymykseen liittyi huoli työvoiman riittämättömydestä (kuukauden ajan työskenteli päivittäin 3,1 työntekijää, viimeisellä viikolla 1,0).

Negatiivista tutkimustavassa oli se, että yksityiskohtainen informaatio mahdollisista seinänperustojen alla sijainneista pystyrakenteiden jäljistä jäi puuttumaan.

Positiivista puolestaan oli se, että rakennuksen pohja ennallistettuna antaa erittäin hyvän kuvan siitä, miltä se tutkimustilanteessa näytti. Lisäksi kiveyksen purkamatta jättäminen säästi sekä purkamiseen että ennallistamiseen kuluvan ajan.



Niin sanottujen leikkausojien käyttö osoittautui varsin onnistuneeksi ratkaisuksi. Niiden antama informaatio korvasi melko hyvin seinänperustojen alla sijainneiden kerrostumien tutkimisen.

Positiivisena voisi tietenkin myös pitää sitä, että kaivaus ei tuhonnut tutkimatta jätettyjä kohtia; seinänperustojen alla olevat kerrostumat ovat yhä tallella ja tutkittavissa.

Turussa 15.02.1985



Jukka Luoto

fil.tri.  
valvoja



Henrik Asplund

hum.kand.  
kaivauksen johtaja



PIIKKIÖ, HUTTALA, HUTTALANMÄKI 1984

## FOSFAATTINÄYTTEET

Maanäytteitä fosfaattianalyysiä varten otettiin sekä kaivausalueelta että sen ympäristöstä. Kaivausalueelta otettujen näytteiden avulla haluttiin saada viitteitä talonpohjan eri osien käyttöön liittyvistä seikoista. Näytteenottoväli oli 1 m ja perustui samaan ruutukoordinaatistoon kuin muutkin kaivaushavainnot. Näytteet kaivettiin puhtaalla lastalla kaivauksen ollessa kerros 3:ksi nimitetyssä työvaiheessa (koealueilla kerros 2). Kaivausalueelta (koealueet 1 ja 2 mukaanlukien) otettiin yhteensä n. 140 näytettä.

Rakennuksenpohjan ympäristöstä otettiin fosfaattinäytteitä, jotta sen pihapiiri sekä mahdolliset muut kohdat, missä ihmistoimintaa on ollut, hahmottuisivat. Näytteenottoa varten laadittiin maastoon uusi koordinaatisto, jonka linjat ovat kaivausalueen ruutukoordinaatiston suuntaiset. Mittauksissa ei huomioitu rinteen aiheuttamia mittavirheitä, joten pisteiden sijainti kartalla saattaa heittää usealla metrillä. Näytteet otettiin ohuella kourumaisella kairalla, joka soraisessa maaperässä oli ainoa mahdollinen kairatyyppejä. Näytteenottosyvyydeksi otettiin kaivausalueella tehtyjen havaintojen perusteella 30-40 cm. Koska kouruun jäi hyvin vähän maata, oli joka näytteenottopaikalla kairattava 3-5 kertaa. Tällöinkin näytteistä tuli erittäin pieniä. Jos koordinaattilinjojen vetämistä ei lasketa mukaan, niin yksi henkilö pystyy helposti ottamaan 50 näytettä/työpäivä tällä menetelmällä.

Kaivausalueen ympäristöstä otettiin yhteensä 50 näytettä. Ne pyrittiin ottamaan siten, että mahdolliset fosfaattipitoisuuserot rakennuksenpohjaa kiertävän ojan sisä- ja ulkopuolella tulisivat ilmi. Näytteitä otettiin muutamaa poikkeusta lukuunottamatta 10 m:n välein. Näytteenottopaikat on merkitty erilliseen karttaan, joka on liitetty tähän kertomukseen (karttaliite 4).



## PIIKKIÖ, HUTTALA, HUTTALANMÄKI 1984

## PALEOETNOBOTANISET NÄYTTEET

Paleoetnobotanisia näytteitä otettiin yhteensä 24 kappaletta. Ne pyrittiin ottamaan rakennuksen seinien vierestä, oviaukon kohdalta ja lieden ympäristöstä, mutta myös satunnaisista paikoista. Suurimmat näytteet otettiin likamaasta ruudun 1/5 keramiikkakeskittymästä.

Kaivaushavainnot puhuvat sen puolesta, että rautakautinen kulttuurikerros on sekoittumaton. Historiallisen ajan löytöjä tehtiin poikkeuksellisen vähän eikä kaivausalueella huomattu maanmuokkauksen jälkiä. Rautakautisen kerrostuman ohuus ja tästä seurannut pieni näytteenottosyvyys täytyy kuitenkin ottaa huomioon näytteiden ikää ja sekoittumista arvioitaessa.

Näytteitä otettiin seuraavasti:

näyte	ruutu	x	y	z	litraa(n.)
1	l/8	165+-15	150+-15	092+-3	8
2	l/6	170+-30	100+-30	082+-3	8
3	l/8	110+-20	060+-20	092+-2	8
4	k/8	190+-15	080+-15	123+-3	8
5	l/7	045+-20	175+-15	109+-4	8
6	m/9	160+-20	027+-20	060+-3	8
7	m/8	040+-10	175+-10	083+-3	8
8	j/-1	110+-15	040+-10	131+-5	8
9	n/9	060+-20	140+-20	042+-3	8
10	j/8	160+-20	080+-20	154+-5	8
11	k/7	005+-20	015+-20	142+-5	8
12	l/5	100+-50	075+-35	093+-10	30
13	l/5	100+-50	075+-35	093+-10	30
14	l/5	100+-50	075+-35	093+-10	20
15	l/5	165+-15	025+-10	073+-3	8
16	l/9	110+-20	050+-15	101+-4	15
17	n/8	095+-10	185+-15	047+-4	10
18	l/8	160+-15	160+-15	098+-5	8
19	k/8	015+-15	040+-10	169+-5	10
20	n/9	095+-15	155+-15	053+-4	15
21	i/-1	050+-10	050+-15	139+-5	8
22		090+-20	040+-20	150+-3	8
23	l/6	030+-10	140+-15	107+-3	8
24	k/7	060+-15	060+-15	126+-2	8



AJOITUSTILAUS

Näytteen antaja: fil.lis. Jukka Luoto  
- laitos: Turun yliopiston arkeologian osasto  
- osoite ja puh.: Henrikinkatu 2 20500 TURKU puh: 921/645 253

Näytteen ottaja ja ottopäivämäärä: Henrik Asplund 06.08-14.09.1984

Näytteen nimi: TYA 253:129

Näytteen laatu ja määrä: puuhiiltä n. 25 g

- vesipitoisuus(%):

- hehkutushäviö(%):

Näytteen löytöpaikka: Piikkiö, Huttala, tila 1:29 (Myllyrinne)

- leveys- ja pituusaste: 60° 25' 42" / 22° 32' 17"

- syvyys: n. 30 cm maanpinnasta

- korkeus mpy.: n. 24,25 m mpy (N 60)

Näytteenottotapa: kaivettu puhtaalla lastalla paperipussiin, käsin  
näytteeseen koskematta

Mitä kysymyksiä ajoituksella on tarkoitus selvittää?

rautakautiseksi oletetun rakennuksen pihapiiriä  
kiertävän ojan ikä

Näytteen oletettu ikä: 1000 +- 200 j.Kr.

- perustelut ikäarviolle: alueen kulttuurikerroksesta löytynyt  
myöhäisrautakautinen keramiikka

Onko lisää näytemateriaalia saatavissa? on


Onko näytteestä mahdollisesti käyttämättä jäänyt osa palautettava? kyllä

Huomautuksia: tarkemmat löytötiedot (viitaten kaivauskarttoihin):

ruutu J/-1      x 110 +- 15  
                  y 040 +- 10  
                  z 134 +- 03

Liitteet: -

Päiväys ja allekirjoitus: Turussa 07.12.1984

  
Jukka Luoto



AJOITUSTILAUS

Näytteen antaja: fil.lis. Jukka Luoto  
- laitos: Turun yliopiston arkeologian osasto  
- osoite ja puh.: Henrikinkatu 2 20500 TURKU puh: 921/645 253

Näytteen ottaja ja ottopäivämäärä: Henrik Asplund 06.08-14.09.1984

Näytteen nimi: TYA 253:139

Näytteen laatu ja määrä: puuhiiltä n. 30 g

- vesipitoisuus (%):
- hehkutushäviö (%):

Näytteen löytöpaikka: Piikkiö, Huttala, tila 1:29 (Myllyrinne)

- leveys- ja pituusaste:  $60^{\circ} 25' 42'' / 22^{\circ} 32' 17''$
- syvyys: n. 50 cm maanpinnasta
- korkeus mpy.: n. 24,00 m mpy (N 60)

Näytteenottotapa: kaivettu puhtaalla lastalla paperipussiin, käsin  
näytteeseen koskematta

Mitä kysymyksiä ajoituksella on tarkoitus selvittää?

rautakautiseksi oletetun rakennuksen ulkopuolella  
olevan kulttuurikerroksen ikä

Näytteen oletettu ikä: 1000 +- 200 j.Kr

- perustelut ikäarviolle: alueen kulttuurikerroksesta löytynyt  
myöhäisrautakautinen keramiikka

Onko lisää näytemateriaalia saatavissa? ei


Onko näytteestä mahdollisesti käyttämättä jäänyt osa palautettava? kyllä

Huomautuksia: tarkemmat löytötiedot (viitaten kaivauskarttoihin):

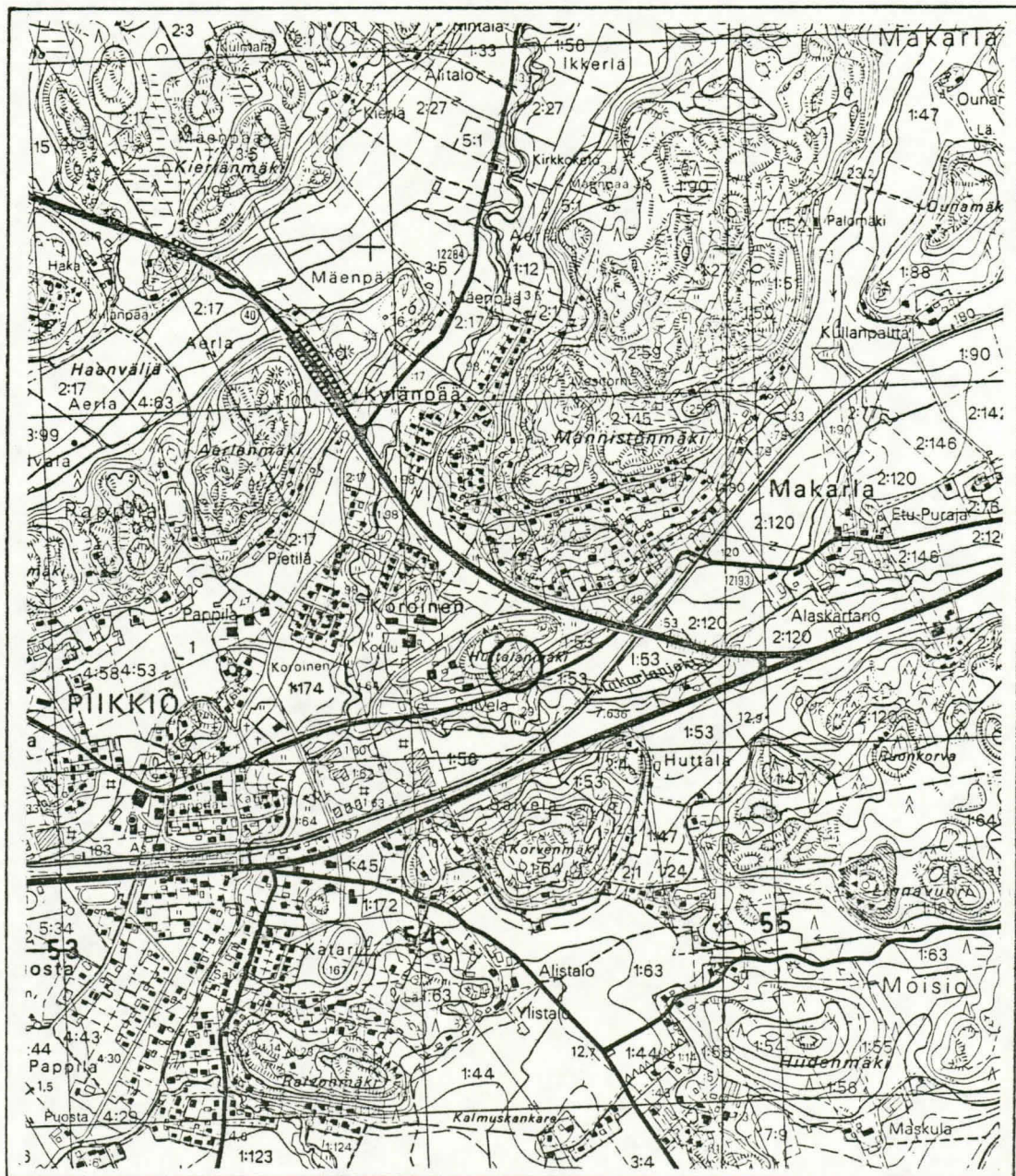
ruutu K/5      x 085 +- 10  
                  y 015 +- 10  
                  z 159

Liitteet: -

Päiväys ja allekirjoitus: Turussa 07.12.1984

  
Jukka Luoto





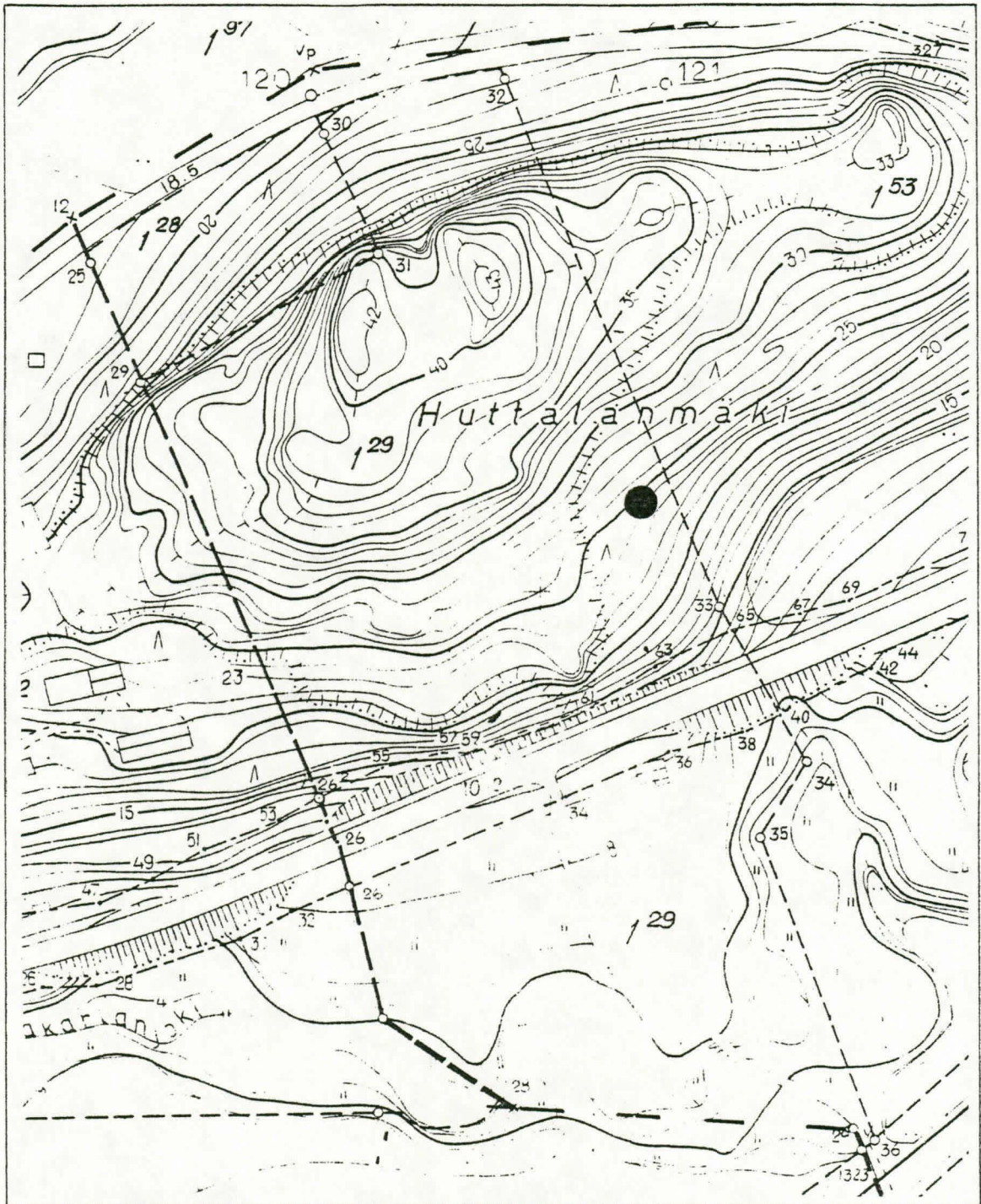
PIIKKIÖ, HUTTALA, HUTTALANMÄKI 1984

ote peruskartasta 2021 03

MK 1:20 000

tutkimusalue merkitty ympyrällä





PIIKKIÖ, HUTTALA, HUTTALANMÄKI 1984

ote pohjakartasta 2021 03 02/18-19

MK 1:2000

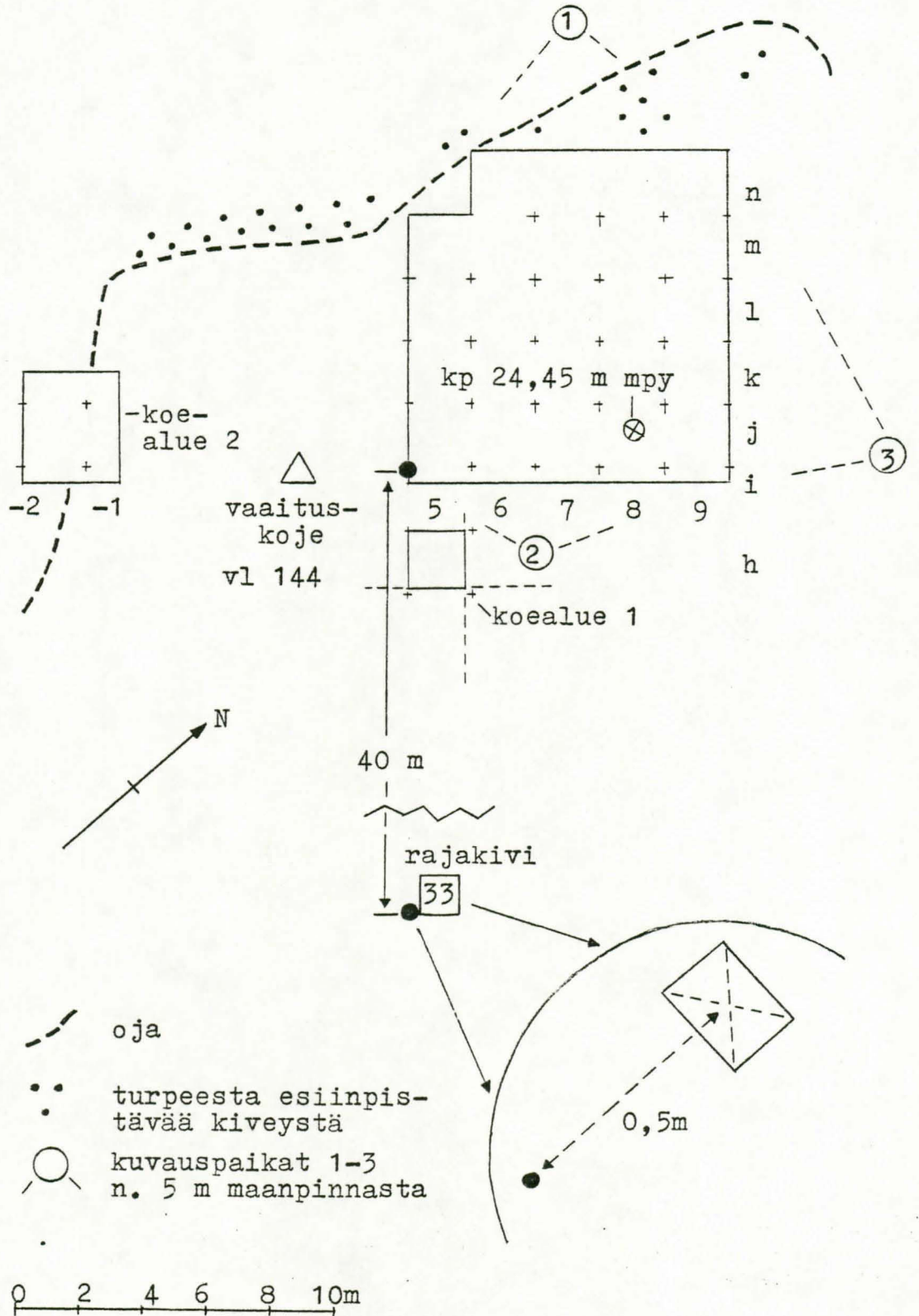
kaivausalueen sijainti merkitty täytetyllä ympyrällä



PIIKKIÖ, HUTTALA, HUTTALANMÄKI

yleiskartta

MK 1:200



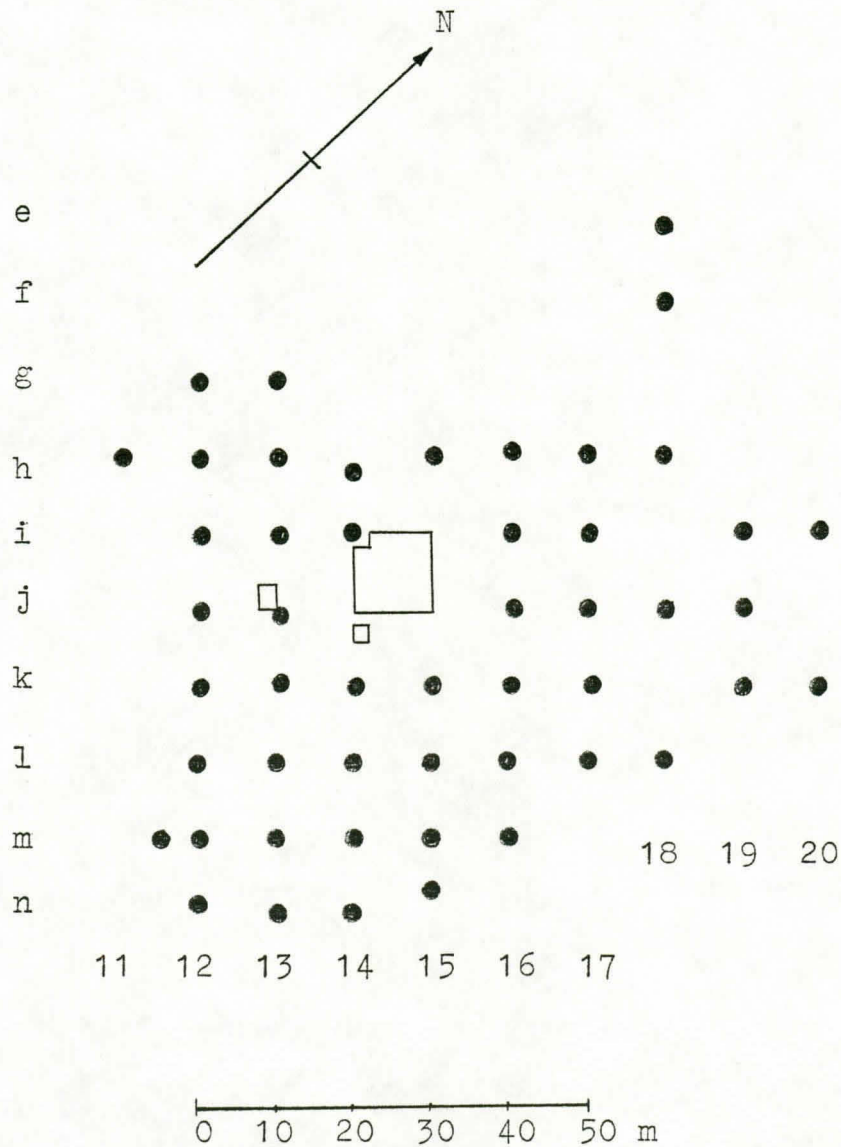


PIIKKIÖ, HUTTALA, HUTTALANMÄKI 1984

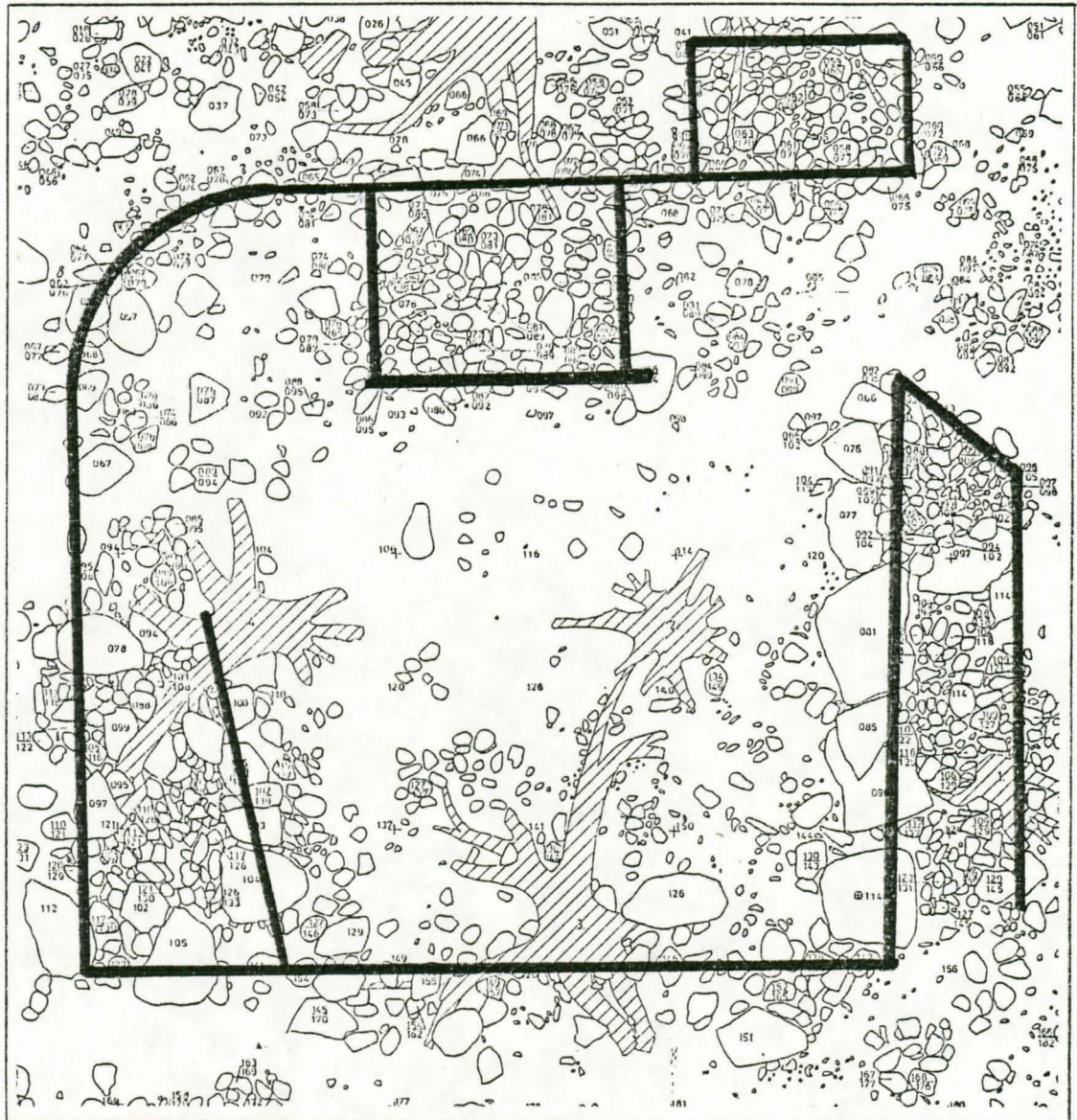
## KAIVAUSALUEEN YMPÄRISTÖSTÄ OTETUT FOSFAATTINÄYTTEET

Tarkempi selvitys näytteenotosta löytyy tämän kaivauskertomuksen liitteestä 1. Kartassa näytteenottopaikat on merkitty täytetyin ympyröin. Niiden sijainti suhteessa rakennusta kiertävään ojaan ja sen kiveykseen, näkyy karttaliitteestä 3.

Mittakaava 1:1000







PIIKKIÖ, HUTTALA, HUTTALANMÄKI 1984

ote kaivauskartasta (Taso 1)

olennaisia rakenteita hahmotettu viivoituksin



PIIKKIÖ, HUTTALA, HUTTALANMÄKI 1984

## VALOKUVALUETTELO

1. Kaivausalue paalutettuna, kuvattu etelästä.
- 2-6. Kaivausalue tasossa 1, kuvattu kuvauspaikalta 1.
7. Rakennuksenpohja tasossa 1, kuvattu kuvauspaikalta 1.
8. Rakennuksenpohja tasossa 1, kuvattu kuvauspaikalta 3.
9. Koealue 1 tasossa 1, kuvattu lounaasta.
10. Rakennuksenpohja tasossa 2, kuvattu kuvauspaikalta 1.
- 11-15. Kaivausalue tasossa 2, kuvattu kuvauspaikalta 1.
16. Rakennuksenpohja tasossa 2, kuvattu kuvauspaikalta 3.
- 17-21. Kaivausalue tasossa 2, kuvattu kuvauspaikalta 3.
- 22-23. Koealue 2 tasossa 1, kuvattu kaakosta.
24. Koealue 2 tasossa 1, kuvattu idästä.
25. Koealue 1 tasossa 2, kuvattu lounaasta.
- 26-49. Kaivausalue tasossa 2, kuvattu valokuvaustornilla.
50. Kaivausalue tasossa 2, kuvattu kuvauspaikalta 1.
51. Rakennuksen lounais-seinä, kuvattu lounaasta.
52. Rakennuksen lounais-seinä, kuvattu koillisesta.
53. Rakennuksen koillis-seinä, kuvattu lounaasta.
54. Rakennuksen koillis-seinä, kuvattu koillisesta.
55. Rakennuksen oviaukko, kuvattu kaakosta.
56. Nokijuova koealueella 2.
57. Koealue 2:n profiilin koillisosan leikkaus, kuvattu etelästä.
58. Lähikuva koealue 2:n profiilista, kuvattu itä-kaakosta.
59. Koealue 2:n profiilin lounaisosa, kuvattu idästä.
60. Koealue 1:n koillisreunan leikkaus, kuvattu lounaasta.
61. Koealue 2:n profiilin koillisosa, kuvattu kaakosta.
62. Lähikuva koealue 2:n koillisreunan leikkauksesta, kuvattu lounaasta.
63. Kaakkois-seinän leikkaus, kuvattu koillisesta.
64. Lounais-seinän leikkauksen lounaisosa, kuvattu etelä-kaakosta.
65. Lounais-seinän leikkauksen koillisosa, kuvattu itä-kaakosta.
66. Luoteis-seinän (ruudun L-M/6 koillisreuna) leikkaus, kuvattu lounaasta.
67. Luoteis-seinän (ruudun L-M/7 koillisreuna) leikkaus, kuvattu lännestä.
68. Koillis-seinän leikkaus, kuvattu itä-koillisesta.
69. Koillis-seinän leikkaus, kuvattu lounaasta.
70. Rakennuksenpohja tasossa 3, kuvattu kuvauspaikalta 1.
- 71-75. Rakennuksenpohja tasossa 3, kuvattu kuvauspaikalta 1.



76. Rakennuksen pohja tasossa 3, kuvattu kuvauspaikalta 3.
77. Rakennuksen pohja tasossa 3, kuvattu kuvauspaikalta 3.
78. Kaivausalueen länsi-kulma sekä sen yläpuolinen rinne, kuvattu kuvauspaikalta 2.
79. Liesi rakennuksen itä-kulmassa, kuvattu kuvauspaikalta 2.
80. Rakennuksen lounais-seinä, kuvattu kuvauspaikalta 2.
81. Rakennuksen luoteis-seinän rakennetta, kuvattu kuvauspaikalta 2.
82. Rakennuksen koillis-seinä, kuvattu kuvauspaikalta 2.
83. Kaivausalueen yläpuolisessa rinteessä sijaitseva kivirakenne, kuvattu länsi-lounaasta.
84. Lieden leikkaus, kuvattu etelästä.
85. Kulttuurikerrosta ruudun L/5 leikkauksen kohdalla, kuvattu koillisesta.
86. Muinaisjäännös ympäristöineen, kunnostettuna kaivauksen päätyttyä. Kuvattu etelästä.

#### Värikuvat

- 1-5. Kaivausalue tasossa 2, kuvattu kuvauspaikalta 1.
6. Rakennuksen pohja tasossa 2, kuvattu kuvauspaikalta 1.
- 7-30. Kaivausalue tasossa 2, kuvattu valokuvaustornilla.
31. Rakennuksen pohja tasossa 2, kuvattu kuvauspaikalta 1.





1. Kaivausalue paalutettuna, kuvattu etelästä.

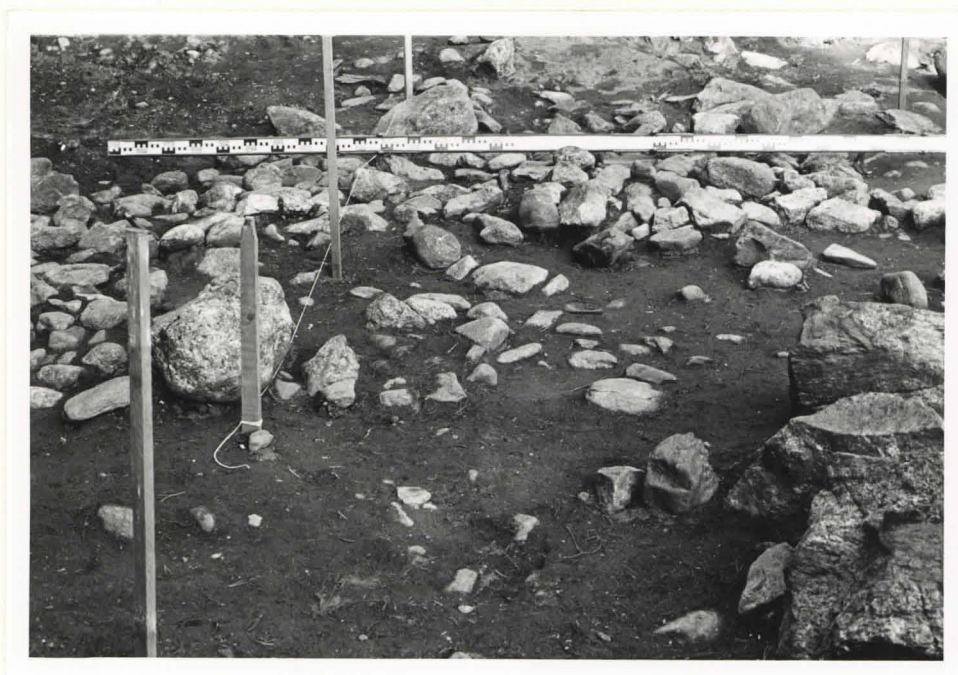


8. Rakennuksen pohja tasossa 1, kuvattu kuvauspaikalta 3.





6. Rakennuksen pohja tasossa 2, kuvattu kuvauspaikalta 1.



55. Rakennuksen oviaukko, kuvattu kaakosta.



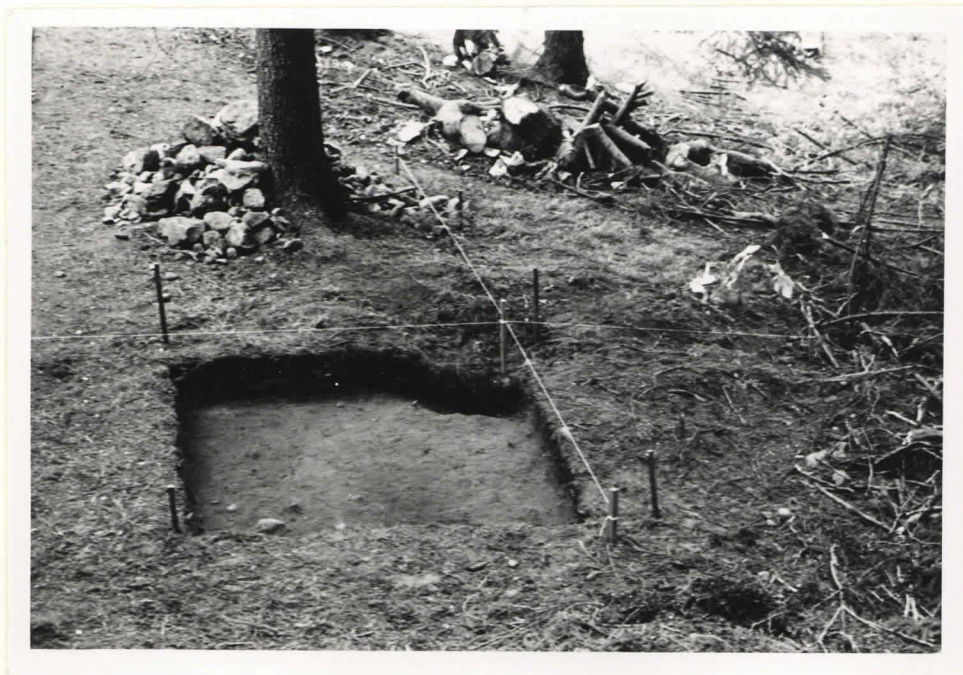


77. Rakennuksen pohja tasossa 3, kuvattu kuvauspaikalta 3.



79. Liesei rakennuksen itä-kulmassa, kuvattu kuvauspaikalta 2.





25. Koealue 1 tasossa 2, kuvattu lounaasta.



60. Koealue 1:n koillisreunan leikkaus, kuvattu lounaasta.





24. Koealue 2 tasossa 1, kuvattu idästä.



61. Koealue 2:n profiilin koillisosa, kuvattu kaakosta.





83. Kaivausalueen yläpuolisessa rinteessä sijaitseva kivrakenne, kuvattu länsi-lounaasta.



86. Muinaisjäännös ympäristöineen, kunnostettuna kaivauksen päätyttyä. Kuvattu etelästä.