

**PORI
NIITTUMAA
VÄLIMÄKI
2006**

Hautaröykkiön pohjan kaivaus

Hanna-Maria Pellinen

Yhteistyössä:
**Porin työväenopisto
Satakunnan museo
Museovirasto**

PERUSTIEDOT

Kunta: Pori **Kylä:** (Niittumaa) Vanhakylä **Tila:** Kuusela (4:124)
Tutkimuksen laatu ja kohteen ajoitus: Metallikautisen röykkiöpohjan kaivaus
Peruskarttalehti: 1141 11 VIASVESI
Alueen koordinaatit: x=6823866, y=3218286, z=n.25 m mpy
Muinaisjäännösrekisterino. 6090420000

Maanomistaja: Hakanpää, Kerttu Annikki, os. Käpykuja 10, 28580 Pori. Yhteydessä voi olla myös maanomistajan tyttäreeseen Maija Markkulaan, os. Kiertok. 8, as. 33, 28130 Pori.

Kaivausjohtaja: FM Hanna-Maria Pellinen
Kaivaustyövoima: 6-8 kaivajaa / päivä
Työtuntimäärä kentällä: n. 370 h (kaivajat + henkilökunta)
Tutkittu pinta-ala: n. 36 m²
Tutkimuksen valvojat: Carita Tulkki (Satakunnan museo) ja Leena Koivisto (Museovirasto)
Rahoitus: Porin työväenopisto

Kertomuksen alkuperäiskappale: Satakunnan museo
Kertomukseen liittyvät mustavalkonegatiivit: SatMus 207575:1-23
Kertomukseen liittyvät diapositiivit: SatMus 33614:1-29
Kertomukseen liittyvät kartat: 5 kpl
Kertomuksen sivumäärä: 6

Aikaisemmat tutkimukset ja tarkastuskäynnit:

Kopisto, Aarne 1954: Ulvilan ja Porin maalaiskunnan inventointi. Museoviraston arkeologian osaston arkisto.
Sjölund, Jari 1985: TYARKTIKA-inventointi, Porin osuus. Turun yliopiston arkeologian oppiaine.
Laukkanen, Esa 1996: Porin kiinteät muinaisjäännökset. Inventointiraportti. Satakunnan museo.
Pellinen, Hanna-Maria 2005: Pori, Niittumaa, Välimäki. Koekaivaus röykkiöalueella. Satakunnan museo.

Aikaisemmat löydöt: KM 35184: 1-9

Kaivauslöydöt: KM 35864:1-53 (diar. 19.6.2006)

SISÄLLYSLUETTELO

1. TAUSTAA.....	1
2. TUTKIMUSHISTORIA.....	1
3. TUTKIMUSALUE.....	1
4. KAIVAUSTEKNIikka JA DOKUMENTOINTI.....	2
5. KAIVAUSALUEEN RAKENTEET JA LÖYDÖT.....	3
6. LOPPUKATSAUS.....	5

LIITTEET:

1. Luettelo mustavalkonegatiiveista
2. Luettelo diapositiiveista
3. Kartat
4. Kuvia

1.TAUSTAA

Satakunnan museo ja Museoviraston hoitoyksikön Porin toimipiste järjestivät yhteistyössä Porin työväenopiston kanssa arkeologiakurssin “Tarinoita tuhannen vuoden takaa” lukukaudella 2005-2006. Kurssin organisoimisesta vastasivat Satakunnan museon lehtori Carita Tulkki ja Museoviraston tutkija Leena Koivisto. Kurssin lopuksi järjestettiin nyt toista kertaa viikon mittaiset kaivaukset kurssin osanottajille. Kaivauksia jatkettiin Porin Niittumaan (nyk. yleensä muodossa Niittymaa) Välimäen röykkiöalueella, viime vuonna kesken jääneessä röykkiöpohjassa no. 2.

Kurssin kenttätöjohtajana toimi FM Hanna-Maria Pellinen, piirtäjänä fil.yo Mikko Helminen ja mittausapulaisena koululainen Juhana Suhonen. Kaivauksille osallistuneet kurssilaiset olivat Sirpa Eskelinen, Hilikka Helminen, Satu Leena Husu, Tuula Hämäläinen, Helka Julku, Chrisse Kajander, Anneli Lehtonen, Seppo Tuomola.

2. TUTKIMUSHISTORIA

Niittumaan Välimäen -nimellä tunnettu röykkiöalue tarkastettiin ensimmäistä kertaa inventoinnissa vuonna 1954, neljä vuotta sen jälkeen kun alueelta oli purettu tienpohjaa varten yksi tai kaksi röykkiötä (Kopisto 1954). Viimeisimmässä inventointiraportissa (Laukkanen 1996) Porin Välimäen kohteesta (no. 26 s. 54) luetellaan neljä mahdollista röykkiötä. Näistä yksi on kohtuullisen hyväkuntoinen (no.1) ja tutkimaton. Röykkiöpohjaa no. 3 ei ole edelleenkään paikannettu arkeologisesti. Aikaisemmissa raporteissa “vallimaisena kivikkona” esiintynyt röykkiö no. 4 osoittautui viimevuotisessa tutkimuksessa ihmistekoiseksi, hieman laivalatomuksen tyyppiseksi suiponsoikeaksi rakennelmaksi (Pellinen 2005).

Röykkiöpohja no. 2 (Tyarktika 6090421002 ja v. 1954 no. 21) paikannettiin kesällä 2005 ja sen kaivaus aloitettiin. Vaikka röykkiöstä oli kannettu lähes kaikki kivet pois, sen reunakehä oli ainakin osittain säilynyt ja paikalta löytyi palanutta luuta, keramiikkaa ja muutama kvartsi-iskos (KM 35184: 1-9). Alueen kaivaus jäi kesken ja röykkiöpohjaa ehdittiin kaivaa vain kaksi kerrosta.

3. TUTKIMUSALUE

Röykkiöalue sijaitsee Turku-Pori -tien varrella, sen länsipuolella, vajaan kilometrin päässä ko. tiestä. Röykkiöt ovat peltojen ympäröimällä metsäisellä mäki-alueella, sen etelä- ja kaakkoispuolella. Röykkiöt sijaitsevat 25 metrin korkeuskäyrän paikkeilla tai hieman sen yläpuolella.

Röykkiöalueen kohteet 1, 3 ja 4 on rakennettu luode-kaakko -suuntaisen moreeniharjanteen päälle, nyt tutkimuksen kohteena ollut röykkiö 2 näistä hieman erilleen ja kauemmas luoteeseen, toisen, saman suuntaisen harjanteen reunalle. Puusto paikalla on nykyään kuusivaltaista, paikoin nuorta ja tiheää metsikköä, paikoin täysikasvuista tukkipuuta. Siellä täällä kasvaa muutama lehtipuu. Aluskasvillisuus on lähinnä varvikkoa, moreenimaan pienempiä ja suurempia irtolohkareita peittää sammal.

Tutkitun röykkiön lähiympäristössä maasto on melko tasaista lukuun ottamatta länsipuolta, jolla sijaitsee heti röykkiön reunan jälkeen jyrkähkö pudotus entiselle metsätielle. Tähän entiselle tielle aivan röykkiön viereen on saatu sopivasti tuotua kärry tms. kuljetusväline, jolla kivet on aikoinaan

viety pois. On mahdollista, että tältä kohdin on tuolloin otettu myös hiekkaa ja moreenimaata, mikä selittäisi jyrkähkön pudotuksen tasanteen itäreunassa ja laakean kuopan röykkiöpohjan vieressä.

4. KAIVAUSTEKNIikka JA DOKUMENTOINTI

Kaivausalue oli edellisten kaivausten jälkeen peitetty harsokankaalla, jonka päälle oli aseteltu kiviä. Kohdat, joista oli löytynyt palanutta luuta ja keramiikkaa, oli peitetty ja suojattu huolellisemmin. Kaivauksen aluksi harso ja ylimääräiset kivet ja maa poistettiin alueelta.

Avattavan alueen halki tehtiin jo kesällä 2005 pohjois-etelä -suuntainen mittalinja, jonka eteläpäähän, kaivausalueen reunasta vajaan metrin päähän iskettiin mittauksen keskipisteeksi paalu, jossa koordinaatit ovat $x=300$ ja $y=400$, josta x kasvaa pohjoiseen ja y itään. Samaa koordinaatistoa käytettiin myös tämän vuoden kaivauksilla, sillä erotuksella, että viime vuonna kiireessä tehty koordinaatisto luotiin nyt etukäteen huolellisesti ja ruudutettiin kaivausalueeksi laittamalla kookkaita nauvoja kaivausruutujen kulmiin. Kaivausruutujen teko oli mahdollista näillä röykkiökaivauksilla, koska alue on moreenia, eikä kalliopohja tullut missään vastaan. Röykkiön origoa siirrettiin kaivausalueen keskelle (samassa koordinaatistossa kuitenkin), jolloin origopaalun koordinaateiksi tuli $x=304$, $y=400$. Tämän kautta vedettiin naruilla merkityt pohjois-etelä- ja länsi-itä -suuntaiset linjat. Tällä tavalla muodostettiin alueelle myös neljä sektoria, jotka toimivat apuna kaivauksen systemaattisessa etenemisessä ja dokumentoinnissa.

Kesällä 2005 oli dokumentoitu taso 1 (=puhdistettu pintataso), kaivettu kerros 1 (n. 10 cm melko sekoittunutta maata) ja dokumentoitu taso 2. Nyt kaivaminen aloitettiin varovasti 5 cm maakerroksen poistamisella (=kerros 2), koska viime vuonna edellisestä kerroksesta oli jo tullut löytöjä. Seuraava tasoon jätetty maa-alue, taso 3 dokumentoitiin kuvaamalla ja piirtämällä mittakaavaan 1:50. Maan muuttuessa kovaksi soraksi seuraavassa kerroksessa (=kerros 3) poistettiin jo 10 cm paksuinen kerros. Kolmannen kerroksen alaosa oli jo selvästi puhdasta moreenia ja löydötön. Pohjatasoksi jääneeseen tasoon no. 4 kaivettiin vielä neljä tarkistuskuoppaa.

Korkeuskiintopisteenä käytettiin viime vuonna röykkiöpohjan vieressä olevasta kookkaasta maakivestä pudonneen lohकारeen korkeimpaan kohtaan siirrettyä lukemaa, joka oli 26,77 m mpy. Tätä korkeuspistettä ei valitettavasti kannata kuitenkaan enää mahdollisissa tulevisissa tutkimuksissa, koska kaivausten aikana irtolohkare uhkasi siirtyä paikaltaan ja on silminnähtävien vaarassa vajota alemmas.

Löydöt mitattiin jälleen pääasiassa yksittäin (x, y, z), mutta palaneet luut otettiin talteen halkaisijaltaan 10-30 cm kokoisina keskittyminä. Tätä pienemmät mittaussyksiköt luiden suhteen eivät olisi olleet relevantteja, koska maa oli 1950-luvun kivien poistamisen jäljiltä jonkin verran sekoittunut. Sekoittumisen vuoksi alueelta ei myöskään otettu maanäytteitä. Mainittakoon myös että metsäpalokerrostuman vuoksi hiilinäytteetkään eivät olisi olleet luotettavia, eivät myöskään tarpeellisia hautauksen ajoittamiseen, koska palaneesta luusta saa tehtyä tarvittaessa radiohiiliajoituksen.

Kaivausalue on merkitty viimevuoden peruskarttaotteeseen sekä yleiskarttaan, joka on tehty kaavakartan suurennoksen päälle ja jossa röykkiöt on sijoitettu peruskarttaotteeseen GPS-koordinaattien perusteella. Huomautettakoon, että Maanmittauslaitoksen peruskarttalehteen valmiiksi merkityt muinaisjäännösmerkit eivät sijaitse oikeilla kohdilla. Lisäksi aikaisemmissa inventointikertomuksissa röykkiöpohjan no. 2 koordinaatit eivät täsmänneet GPS-lukemaan.

Kohteiden dokumentointi tehtiin piirtämällä tasokarttoja sekä kuvaamalla kahdella kameralla, joista toisessa oli mustavalkofilmi, toisessa diafilmi. Lisäksi allekirjoittanut otti kuvia omalla digikamerallaan lähinnä myöhempää opetuskäyttöä varten. Kaikki kuvat on talletettu Satakunnan museon arkistoon.

5. KAIVAUSALUEEN RAKENTEET JA LÖYDÖT

Maannos ja rakenteet

Luontainen maannos kaivausalueella vaikuttaa rautapodsolilta, jossa n. 8-10 cm paksuisen turpeen alla oli melko vahva, 5-10 cm paksuinen huuhtoutumiskerros ja tämän alla paikoin hyvin punaiseksi värjäytynyt hiekkamaa. Hiekka oli kaivausalueen pintakerroksissa paikoin hienorakeista, mutta muuttui hyvin pian karkeaksi soraksi.

Edellisenä kesänä havaittu mahdollinen rökkiön reunakehä sai tukea stratigrafiasta. Kehäkivien ulkopuolella (pohjoisessa ja luoteessa, jossa aluetta oli avattu kehän ulkopuolelta) maannos vaikutti häiriintymättömältä, mutta kehän sisäpuolella luontaista kerrostumista ei voinut havaita niin kauan kuin löydöt jatkuivat. Sekä rökkiön sisä- että ulkopuolella oli turpeen alla nokimaata ja hiiltä, mutta kuten viime vuoden kertomuksessa on todettu, tätä esiintyy Välimäellä kauttaaltaan ja ilmiö on tulkittavissa metsäpalo- tai polttokerrokseksi. Selvästi kaivausalueeseen liittyvää lika- tai nokimaata ei havaittu tai ainakaan voitu todentaa, joskin esim. haudan I luiden joukossa oli pieniä hiilen muruja, jotka voivat liittyä myös luiden polttamiseen. Vaikka siis silmännähtävää likamaata ei havaittu, löytöalueilla maan poikkeavan koostumuksen saattoi paikoin tuntea sormin koettamalla. Etenkin luukeskittymän yhteydessä hiekkamaa oli hyvin hienoa ja tuntui rasvaiselta, ikään kuin siihen olisi sekoittunut jotain maatonutta orgaanista aineista.

Reunakehän lisäksi rakenteiksi voi tulkita luukeskittymän eli haudan I alle ladotun pienen kiveyksen ja origon lähetyvillä ollut tiivis kiveys näytti myös siihen asetellulta ja kivien joukkoon oli laitettu halkaisijaltaan n. 15 cm kokoinen pyöreähkö, täysin valkea kvartsimukula.

Kookkaan maakiven lounaispuolella oli rykelmä suurempia kiviä, jotka oli selvästi siirretty pois alkuperäiseltä paikaltaan. Kyseessä lienee rökkiön kiviaines, jota ei jostain syystä oltu otettu 1950-luvun kivenotossa talteen, vaan vieritetty sivuun - ehkä kivet olivat olleet hieman liian kookkaita nostettaviksi tai kuormaan ei ollut mahtunut enempää kiviä. Näiden kivien alla oli vanhaa turvekerrosta ja noin ämpärillinen lasipullon palasia, jotka voisivat muotonsa perusteella ajoittua juuri 1900-luvun puolivälin paikkeille, siis aikaan jolloin rökkiötä purettiin.

Löydöt

Viime vuoden kaivauksissa rökkiöpohjasta saatiin talteen n. 91 grammaa palanutta luuta, n. 41 grammaa keramiikkaa (kahdesta erilaisesta astiasta) sekä kaksi kvartsi-iskosta. Haudaksi I nimetyn luukeskittymän yhteydestä tuolloin löytynyt keramiikka on pinnaltaan koristeetonta, melko sileää ja vaaleanruskeaa, sisältä harmahtavampaa. Muutamassa palassa näkyy selvää kaartumista (kupera+kovera pinta), mutta ei paloja, jotka kertoisivat pohjan tai reunan muodosta. Sekoite paloissa on melko hienoa kvartsi-maasälpämurskaa. Keramiikkakeskittymän läheltä, mutta irtonaisesta maasta (vailla selvää löytökontekstia) löytyi kookkaampi pala melko karkeaa kvartsi-maasälpä-sekoitetta sisältävää keramiikkaa, sekin koristeetonta. Palan väri on tummempi, ehkä hieman harmahtavampi kuin muiden palojen. (KM 35184:2) Näiden keramiikkapalojen tyyppiajoitus ei onnistunut reuna-, pohja ja koristeltujen palojen puuttuessa.

Tämänvuotisessa kaivauksessa löytyi lisää kaikkia aikaisempia artefaktityyppejä - keramiikkaa, palanutta luuta ja kvartsi-iskoksia. Kvartsista talteen otettiin vain selvästi iskosmaiset palat, joista kaksi oli litteitä (KM 35864:50, :52) ja yksi muodoltaan kolmiomainen (:1). Pyöreät kvartsipalat erottuivat selvästi iskoksista, mutta alueella oli myös paloja, jotka vaikuttivat suonikvartsilta, josta pehmeämpi kiviaines oli kulunut aikojen saatossa pois jättäen teräväsärmäisiäkin kvartsinpaloja jäljelle.

Alustavassa katsauksessa arkeo-osteologi Eeva-Kristiina Lahti totesi syksyllä 2005, että röykkiöpohjasta löytyneiden luiden joukossa on ainakin ihmisen luita, mutta tarkempaa analyysiä ei ole tehty. Tunnistetut kallonpalat kuuluivat keskittymään, joka nimettiin haudaksi 1. Palanutta luuta löytyi nyt yhteensä 140, 8 g. Viimevuotiset löydöt mukaan lukien luuta on röykkiöpohjasta saatu talteen n. 230 grammaa - ei siis läheskään kokonaista aikuista vainajaa, vaikka suurin osa luista näytti keskittyvän yhteen kohtaan, minkä voisi tulkita yksilöhautaukseksi. Osa luista oli selvästi hajonnut pieneksi muruksi hiekan sekaan, joten selvästikään kaikkea palanutta luuta ei saatu talteen. Haudan 1 lisäksi viime vuonna löytyi kookkaan nisäkkään luiksi tunnistettuja luufragmentteja ison maakiven pohjoisreunalta. Kohdasta löytyi tällä kertaa vain n. 3 g luita, joten varsinaisesta hautauksesta ei voine olla kyse. Kaksi tältä kohdalta löytynyttä, ulkonäöltään muista poikkeavaa harmahtavaa luuta on nyt tunnistettu hauen pään luiksi (:39; Eeva-Kristiina Lahti, sähköpostiviesti syyskuussa 2006). Luiden joukossa näyttäisi myös olevan artefakti (:38). Esineen katkelma on ohut ja n. 18 mm pituinen, poikkileikkaukseltaan rombin muotoinen, reunoilta hieman retusoitu luu, lienee kappale kärkimäisestä esineestä, mahdollisesti nuolenkärjestä.

Keramiikkalöydöt ovat huomattavasti monipuolisemmat kuin viime vuonna talteen saadut palat. Fragmenttien yhteispaino on 90,8 g, mutta palat ovat selvästi peräisin useasta eri astiasta, myös eri tyyppisistä astioista. Viime vuoden tapaan löytyi melko karkeaa hiekkaa (kvartsia ja maasälpää) sisältävää, koristeetonta keramiikkaa. Toisin kuin viime vuonna, löytyi nyt myös pinnalta käsiteltyä keramiikkaa. Naarmutusta voi olla astian molemmilla pinnoilla tai ulko- tai sisäpinnalla. Useassa palassa on nähtävissä yhdensuuntaista tai ristikkäistä viivoitusta tai naarmutusta, yhdessä reunapalassa viiva kulkee myös reunan päällä. Tämä reunapala on suora, hieman suuta kohdin oheneva (:37). Muut kolme reunapalaa ovat kaareutuvia, reunasta tasoitettuja, mutta toiselle kyljelle hieman pullistuvia. Lisäksi keramiikkalöydöissä on pala, joka ei varmastikaan ole astian seinämästä. Todennäköisesti kyseessä onkin astian korvan katkelma (:25).

Löytökontekstit

Kuten aikaisemmin on mainittu, löydöt keskittyivät pääasiassa reunakehäksi tulkitun rakenteen sisäpuolelle tai aivan kivien vierustoille. Palaneen luun esiintyminen oli ehdottomasti runsainta alueella $x=301,60-302,50$, $y=400,70-401,40$, jossa luut oli selvästi asetettu kookkaamman kiven länsipuolelle. Tästä ne olivat levinneet noin metrin säteelle. Luut tulivat kaivettaessa esille pieninä keskittyminä, nähdäkseni niin, että yksi tai kaksi kookkaampaa luunpalaa oli aikojen kuluessa murskaantunut pienemmiksi siruiksi. Luut keskittyivät toiseen ja kolmanteen kaivauserrokseen ja loppuivat neljännen kerroksen alkupuolella, niitä oli siis syvyysuunnassa n. 20 cm paksuisessa kerroksessa. Kun hautauksen viereinen kehäkivi käännettiin, voitiin todeta, ettei hautausta ollut tehty kiven alle vaan todennäköisesti kehäkivi oli asetettu paikalle ensin ja sen jälkeen luut kiven juurelle. Pienistä tasapintaisista kivistä tehty ladelma paljastui luulöytöjä sisältäneen hiekkakerroksen alta. Viime vuonna luiden viereltä taltioituja keramiikkapaloja ei löydetty juurikaan lisää, joten koko astiaa ei paloista missään tapauksessa saa koottua. Näin ollen kyse tuskin on hautauksesta.

Toinen kohta, josta viime vuonna löytyi jokunen palanut luu, sijaitsi kookkaan siirtolohkareen pohjoisreunalla. Tästä löytyi edelleen jonkin verran luita, myös muutama pala karkeasekoitteista

koristeetonta keramiikkaa. Huomattakoon, että myös ensimmäisen luukeskittymän viereinen keramiikka oli koristeetonta, joskin hienosekoitteisempää ja peräisin nähtävästi pienemmästä astiasta. Naarmupintaista keramiikkaa löytyi erityisesti rökkiöpohjan länsi- ja luoteisosista, mutta muutama pala myös kaivausalueen eteläreunasta. Naarmupintaiset palat eivät olleet suorassa yhteydessä luukeskittymiin, mutta löytyivät kuitenkin samoilta syvyyksiltä kuin suurin osa luista. Yhtään keramiikan palaa ei myöskään löytynyt kehäkivien ulkopuolelta, joskaan kaivausalue ei joka suunnassa reunakiviä juurikaan ylittänyt. Erilaisten keramiikkapalojen tai muiden löytöjen löytösyvyyksillä ei havaittu keskinäisiä eroja, mutta kovin yksityiskohtaista analyysyä ei ole tämän raportin puitteissa myöskään ole yritetty tehdä.

Kvartsi-iskokset löytyivät ehkä enemmänkin rökkiöalueen reunoilta, selvän iskosmaiset kvartsit kuitenkin rökkiön sisäpuolelta (yhtä viime vuoden iskosta lukuun ottamatta). Luontaista kvartsia näytti esiintyvän kaivausalueen pohjois- ja luoteisosassa.

6. LOPPUKATSAUS

Porin Niittumaan Välimäen rökkiö no. 2 on tehty kapealle moreeniharjanteelle, kookkaan maakiven kylkeen. Rökkiö tuhottiin 1950-luvulla kun läheisen Raumantien pohjaan tarvittiin lisää soraa. Rökkiöpohjaan jätettiin kuitenkin kehäkiveys paikalleen, luultavasti sen vuoksi, että nämä kivet olivat muita kookkaampia ja sijaitsivat osittain maan sisässä. Kehäkiveys erottui jäljelle jääneestä kivisilpusta myös siinä, että toisin kuin rökkiön muussa rakennusaineessa, kehäkivissä ei ollut käytetty yhtään hiekkakiveä. Kuten vuoden 2005 kaivauksissa voitiin todeta, maa-aines rökkiöpohjassa oli melko sekoittunutta, mutta ainakin syvemmältä tulleet löydöt olivat luultavasti suurin piirtein alkuperäisillä alueillaan.

Kaivaukset kesällä 2006 tuottivat vastaavia löytömateriaaleja kuin kaivaukset vuotta aiemmin - palanutta luuta, keramiikka ja kvartsi-iskoksia. Kuitenkin keramiikan osalta löydöt olivat nyt huomattavasti monipuolisemmat ja mahdollistavat rökkiön tarkemman typologisen ajoituksen. Viime vuoden keramiikkalöydöt ovat koristeettomia ja vastaavia paloja löytyi nytkin muutama. Valtaosa keramiikkalöydöistä on nyt naarmupintaista, muuten koristeetonta keramiikka. Astioiden reunapaloista yksi on suora ja kolme kaartuvia mutta päältä tasoitettuja. Sekoitteen karkeus vaihtelee karkeasta kvartsi-maasälpä -hieka hienosekoitteen sileäpintaiseen keramiikkaan. Erikoisempi löytö on katkelma mahdollisesta astian korvasta, joka todennäköisesti on peräisin ns. maljatyypin astiasta. Samoin mahdollinen luinen nuolenkärjen katkelma ei ole vallan yleinen löytö.

Rökkiöön on tehty ainakin yksi polttohautaus, joskaan yhteen kokonaiseen vainajaan riittävää luumäärää ei ole löydetty. Hautaus oli tehty rökkiön itäreunaan, kehäkiven vierelle, kehän sisäpuolelle. Hautauksen alla sijaitsi pieni kivilatomus. Hautauksen vierelle oli asetettu / joutunut ainakin osa pientä sileäpintaista keramiikka-astiaa (ks. viime vuoden kertomus, Pellinen 2005).

Kaivausalueen viimeinen kaivauskerros oli alaosastaan jo täysin löydötön ja myös alueelle tehdyt koepistot osoittivat kulttuurikerrosten loppumista. On kuitenkin mahdollista, että löydöt jatkuvat vielä hieman kaivausalueen eteläreunan eteläpuolelle. Nämä tuskin kuitenkaan muuttaisivat nykyisten löytöjen antamaa kokonaiskuva. Rökkiöpohja 2 sijaitsee erillisellä harjanteella kuin muut Välimäen rökkiöt ja sen ympäristöä ei ole toistaiseksi koekuopitettu. Viime vuonna voitiin koekuopituksella todeta, että rökkiöihin liittyvä asuinpaikka ei todennäköisesti sijaitse koillispuolen harjanteella. Asuinpaikan sijaintia rökkiön 2 ympäristössä ei ole toistaiseksi suljettu pois. Ei ole myöskään mahdotonta, että asuinpaikan päälle olisi lyhyen ajan kuluessa rakennettu rökkiö, mikä selittäisi rökkiöpohjan fragmentaarisen, jätämäisen keramiikka-aineiston sekä kvartsi-iskokset ja näiden löytöjen sijainnin samoilla syvyyksillä ihmisluiden kanssa.

Naarmupintaisen keramiikan muun koristelun (kuopparivi tai kissantassupainanteet) puuttuminen hankaloittaa keramiikan typologista ajoitusta. Toistaiseksi röykkiö voidaan keramiikan perusteella ajoittaa vain väljästi pronssikauden V-VI periodilta rautakauden alkupuolelle. On huomattava, että keramiikan antama ajoitus ei kuitenkaan varmuudella ajoita muuta kuin itse keramiikkaa. Hautauksen tarkempi ajoittaminen vaatisi ihmisluista tehdyn radiohiiliajoituksen.

Turussa 30.10.2006



Hanna-Maria Pellinen

LIITE 1. Luettelo mustavalkonegatiiveista.

Porin Niittumaan Välimäen kaivauskuvia kesältä 2006. Negatiivit on luetteloitu Satakunnan Museon arkistoon numeroilla 207575:1-23. Kuvaaaja Hanna-Maria Pellinen.

- 207575:1-2 Työkuva, vuoden 2006 ensimmäistä kerrosta kaivetaan (=3. krs), pohjoiskoillisesta.
- 207575:3 Taso 3, koillisesta.
- 207575:4 Taso 3, eteläkaakosta.
- 207575:5 Taso 3, kaivausalueen lounaisreuna, ylhäältä maakiven päältä, koillisesta.
- 207575:6 Taso 3, kaivausalueen länsi- ja luoteisosa, maakiven päältä, kaakosta.
- 207575:7 Taso 3, kaivausalueen luoteis- ja pohjoisosa, maakiven päältä, lounaasta.
- 207575:8 Taso 3, kaivausalueen itä- ja eteläosa, maakiven päältä, länsilounaasta.
- 207575:9 Taso 3, kaivausalueen kaakkois- ja eteläosa, maakiven päältä, lännestä.
- 207575:10 Taso 3, kuvassa oikeanpuoleisen kookkaamman kiven edustalla sijaitseva polttohautaus, lännestä.
- 207575:11-12 Taso 4, itäkaakosta.
- 207575:13 Taso 4, lounaasta.
- 207575:14 Taso 4, kaivausalueen lounaisreuna, ylhäältä maakiven päältä, koillisesta.
- 207575:15 Taso 4, kaivausalueen länsireuna, maakiven päältä, kaakosta.
- 207575:16 Taso 4, kaivausalueen luoteisosa, maakiven päältä, lounaasta.
- 207575:17 Taso 4, kaivausalueen pohjois-, koillis- ja itäosaa, länsilounaasta.
- 207575:18 Taso 4, kaivausalueen eteläosaa, lännestä.
- 207575:19 Taso 4, maakiven itäpuolta kiveltä kuvattuna, lännestä.
- 207575:20 Taso 4, maakiven koillispuolta kiveltä kuvattuna, lounaasta.
- 207575:21 Taso 4, alueen profiilia itäreunassa, lännestä.
- 207575:22 Taso 4 + tarkastuskuopat, pohjoisesta.
- 207575:23 Yksityiskohta tasoon 4 tehdystä tarkastuskuopasta alueen pohjoisreunalla, ylhäältä.

LIITE 2. Luettelo diapositiiveista.

Porin Niittumaan Välimäen kaivauskuvia kesältä 2006. Diapositiivit on luetteloitu Satakunnan Museon arkistoon numeroilla 33614:1-29. Kuvaaja Hanna-Maria Pellinen.

- 33614:1 Työkuva, vuoden 2006 ensimmäistä kerrosta kaivetaan (=3. krs), kaakosta.
- 33614:2 Yksityiskohtakuva, hauta-alue ennen v. 2006 kaivausta
- 33614:3 Työkuva, 3. kerrosta kaivetaan, pohjoiskoillisesta.
- 33614:4 Taso 3, pohjoiskoillisesta.
- 33614:5-6 Taso 3, länsilounaasta.
- 33614:7 Taso 3, kaivausalueen lounaisreuna maakiven päältä, idästä.
- 33614:8 Taso 3, kaivausalueen luoteisosa maakiven päältä, eteläkaakosta.
- 33614:9 Taso 3, kaivausalueen pohjoisosa maakiven päältä, länsilounaasta.
- 33614:10 Taso 3, kaivausalueen itäosa ja keskialuetta, maakiven päältä, länsilounaasta.
- 33614:11 Taso 3, oikean puoleisen kookkaamman kiven edustalla sijaitseva polttohautaus, lännestä.
- 33614:12 Taso 3, em. hauta-alue lähikuvana, lännestä.
- 33614:13 Taso 4, koillisesta.
- 33614:14-15 Taso 4, länsilounaasta.
- 33614:16 Taso 4, kaivausalueen lounaisreuna, ylhäältä maakiven päältä, koillisesta.
- 33614:17 Taso 4, kaivausalueen länsireuna, maakiven päältä, kaakosta.
- 33614:18 Taso 4, kaivausalueen luoteis- ja pohjoisosa, maakiven päältä, lounaasta.
- 33614:19 Taso 4, kaivausalueen itä- ja keskiosaa, länsilounaasta.
- 33614:20 Taso 4, maakiven itäpuolta kiveltä kuvattuna, lännestä.
- 33614:21 Taso 4, maakiven koillispuolta kiveltä kuvattuna, lounaasta.
- 33614:22 Taso 4, hauta-alue sijaitseva kuvassa näkyvän kiven ja pohjoisnuolen välissä, lännestä,
- 33614:23-24 Taso 4, alueen profiilia itäreunassa, lännestä.
- 33614:25-26 Kehäkiveys rekonstruoituna, koillisesta.
- 33614:27 Kehäkiveys rekonstruoituna, etelästä.
- 33614:28-29 Kaivausalue täytettynä eli röykkiöpohjan rekonstruointi, koillisesta.



Peruskarttaote

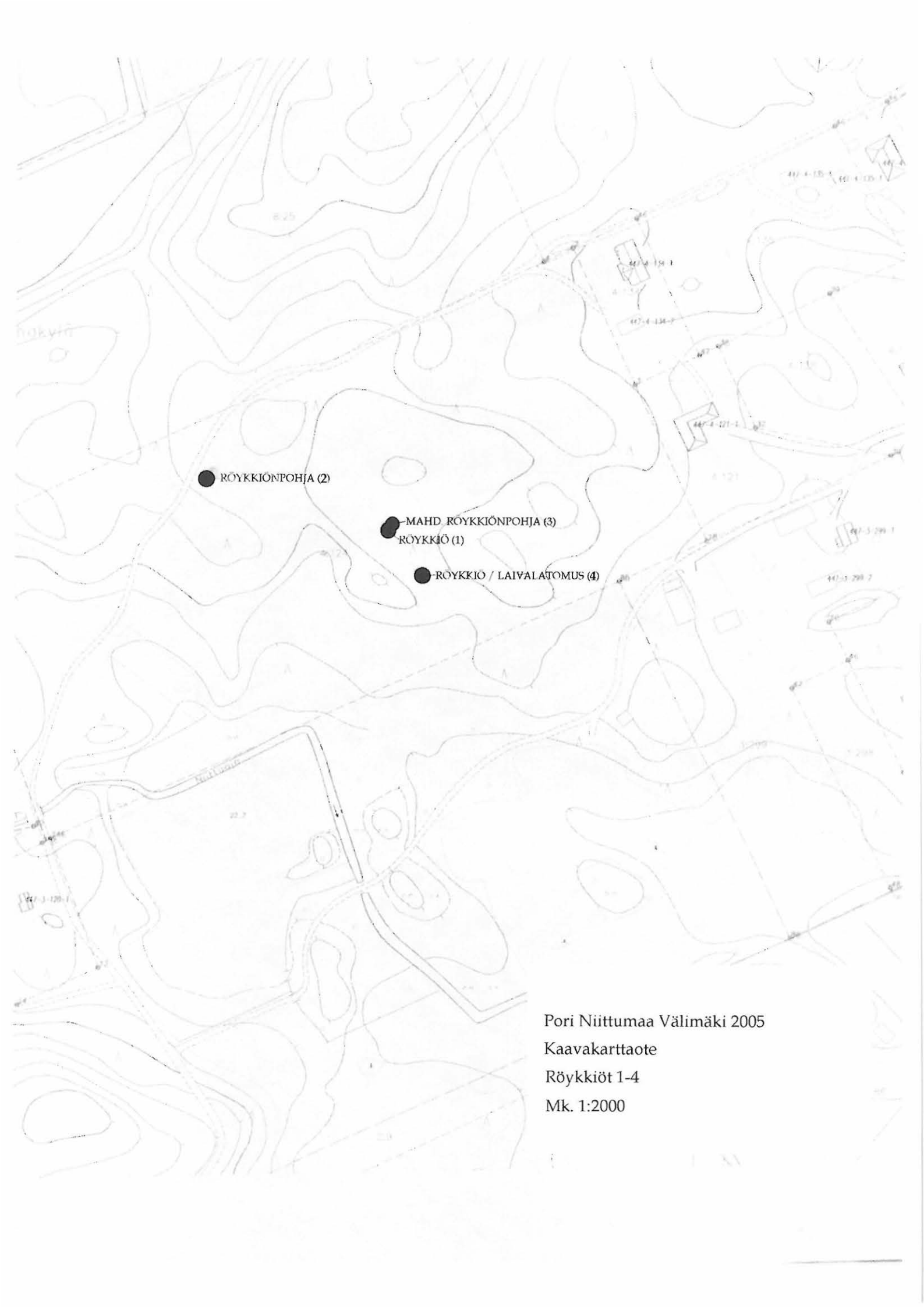
Pk 1141 11 VIASVESI

Porin Niittumaan Välimäen röykyöalue 2005

p=6823800-6823870, i=3218285-3218400, z=n. 25 m mpy

Röykyöiden 1-4 sijainnit

Näk = -10°	LUVIA 1537	Raunaniemi	Sittaniemi	PORI 1538	Vanhakylä	1539	Mäsa	1540
------------	---------------	------------	------------	--------------	-----------	------	------	------



● RÖYKKIÖNPOHJA (2)

● MAHD RÖYKKIÖNPOHJA (3)
RÖYKKIÖ (1)

● RÖYKKIÖ / LAIVALATOMUS (4)

Pori Niittumaa Välimäki 2005
Kaavakarttaote
Röykkiöt 1-4
Mk. 1:2000

307

306

305

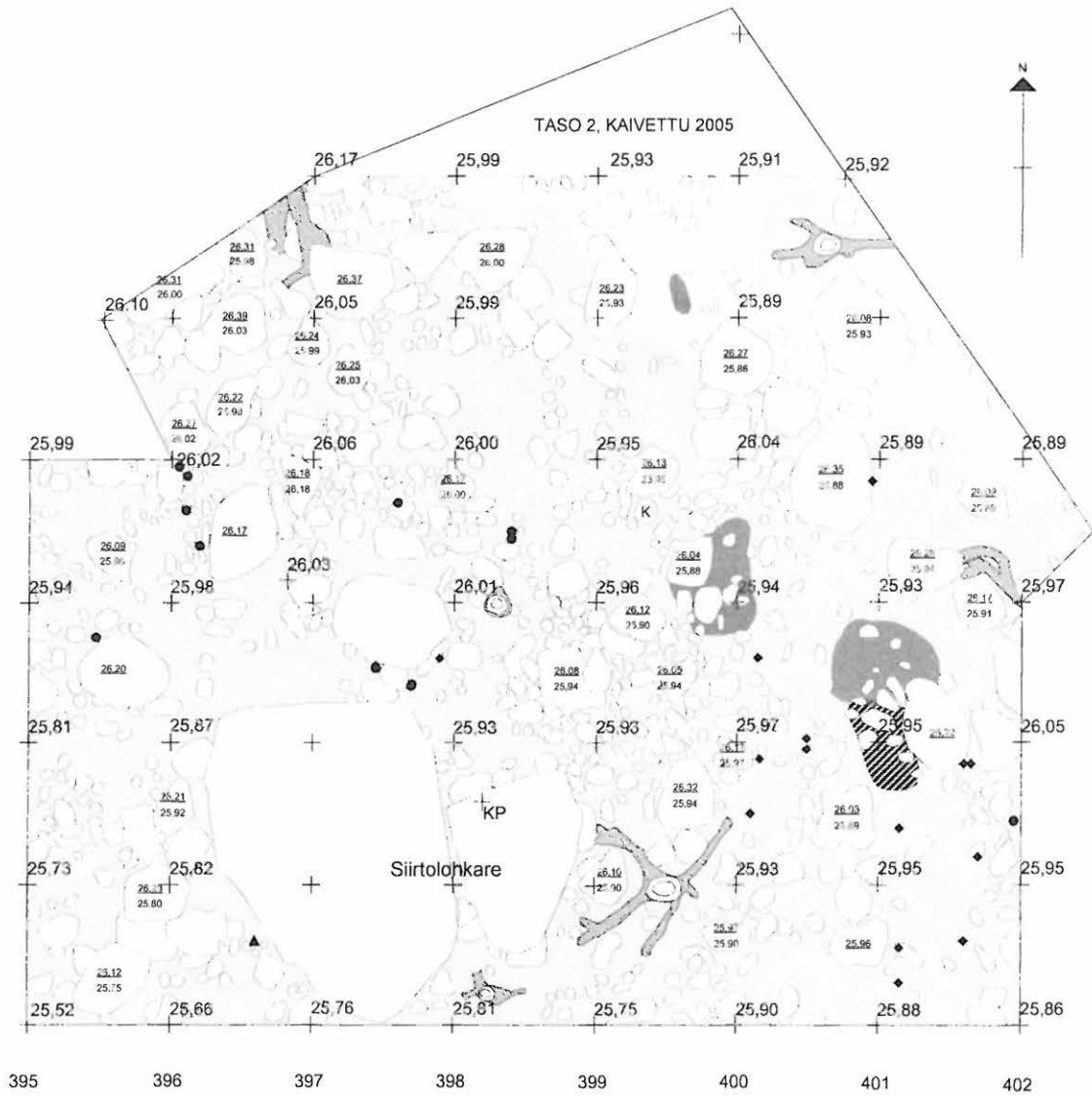
304

303

302

301

300



- | | | | |
|--|--------------------|--|--------------------------|
| | Kivi | | Keramiikka |
| | Kvartsikivi | | Kvartsi |
| | Kellertävä likamaa | | Palanut luu |
| | Vaalea puhdas maa | | Palaneen luun keskittymä |
| | Nokimaa | | |
| | Kanto | | |
| | Juuri | | |

PORI, NIITTUMAA VÄLIMÄKI 2006

Taso 3, löydöt kerroksesta 2

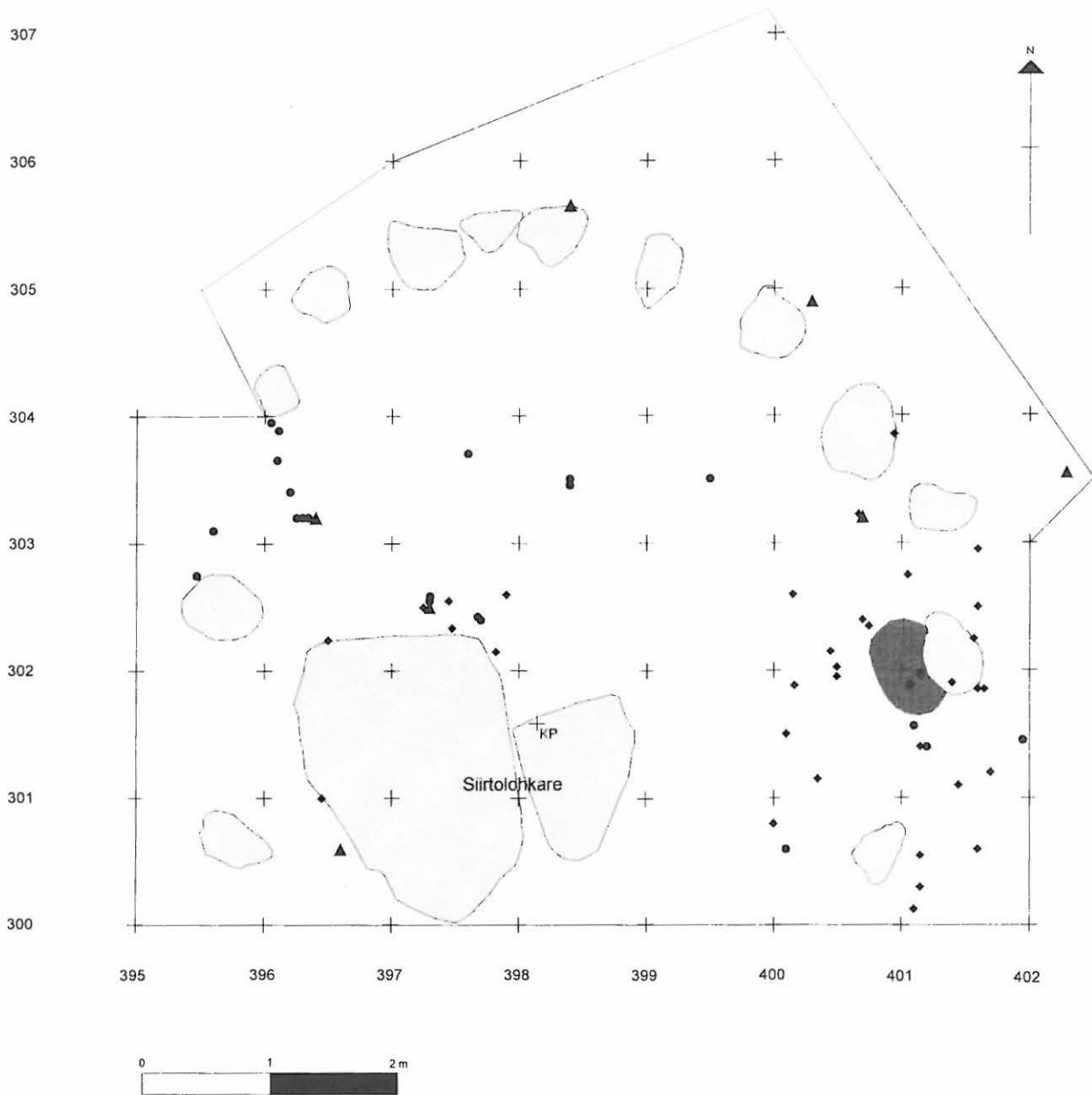
Kartta 1





Kiintopiste 26,77 m mpy (N60)

MK 1:50

Satakunnan Museon, Museoviraston ja Porin kaupungin työväenopiston kaivaukset

Piirt. Mikko Helminen 31.7.2006



-  Kehäkiveys
-  Palaneen luun keskittymä
-  Keramiikka
-  Kvartsi
-  Palanut luu

PORI, NIITTUMAA VÄLIMÄKI 2006	
Rakenne ja löydöt vuosina 2005 ja 2006	Kartta 3
Kiintopiste 26,77 m mpy (N60)	MK 1:50
Satakunnan Museon, Museoviraston ja Porin kaupungin työväenopiston kaivaukset	
Piirt. Mikko Helminen 31.7.2006	



Liite 4. Digikuvia kaivauksilta.
Kuvat H.-M. Pellinen.

Röykkiöpohja ennen kaivausta,
pohjoisesta.



Röykkiöpohjan
kerrosta 2 kaivetaan,
koillisesta.



Kuvassa oikealla näkyvän kehäkiven edustalla
sijaitti luukeskittymä eli haudaus 1. Tasossa 3
näkyi haudauksen alle ladottuja laakeita kiviä.
Lännestä.



Röykkiönpohja tasossa 3, pohjoiskoillisesta.



Röykkiönpohjan lounaisnurkka tasossa 3, ylhäältä maakiven päältä, koillisesta.



Tasoa 4, koillisesta.



Tasoa 4, koillisesta.



Tason 4 lounaisnurkka,
itäkoillisesta.